

Publication trimestrielle paraissant en février, mai, août et novembre

Prix du numéro: 20 fr.; abonnement annuel: 60 fr.; gratuit pour les participants au test conjoncturel

Vierteljährliche Publikation, erscheint im Februar, Mai, August und November

Preis der Einzelnummer: Fr. 20.-; Jahresabonnement: Fr. 60.-; unentgeltlich für die Konjunkturtest-Teilnehmer

Novembre 2007

November 2007

Sommaire			Inhalt		
Indicateurs économiques	Commentaire	1 - 2	Wirtschaftsindikatoren	Kommentar	1 - 2
	Graphiques	3 - 4		Grafiken	3 - 4
Test conjoncturel	Commentaire	5 - 6	Konjunkturtest	Kommentar	5 - 6
	Graphiques	7 - 8		Grafiken	7 - 8
	Tableaux	9 - 10		Tabellen	9 - 10
	Description du test	11 - 12		Testbeschreibung	11 - 12

Indicateurs économiques

A plein régime

Soutenue par une forte demande extérieure et une conjoncture particulièrement favorable, l'économie fribourgeoise a le vent en poupe. La plupart des indicateurs économiques à disposition évoluent à des niveaux résolument positifs et, pour l'instant, aucun signe de fléchissement n'est véritablement perceptible.

Du côté des industriels participant à l'enquête conjoncturelle, l'évaluation de la situation au début de l'automne est également jugée comme bonne. Leur marche des affaires évolue positivement et, pour une bonne partie d'entre eux, elle devrait encore s'améliorer au cours des six prochains mois. Ces perspectives encourageantes sont relevées dans toutes les branches, hormis l'industrie du bois où des lendemains plus difficiles ne sont pas exclus.

3 000 chômeurs : seuil difficile à comprimer

Juin sera probablement le seul mois de l'année au cours duquel le nombre de **chômeurs** sera redescendu au-dessous du seuil des 3000. Depuis lors, le Service public de l'emploi enregistre une légère augmentation des inscriptions, 3128 personnes étant considérées comme chômeuses en octobre. Les personnes de moins de 30 ans font partie des classes d'âges les plus touchées. Globalement, le **taux de chômage** s'inscrit à 2,5% de la population active, mais reste inférieur à la moyenne nationale (2,6%). L'ensemble des personnes en quête d'un travail, à savoir les **demandeurs d'emploi**, subit lui aussi une faible remontée : au nombre de 5466 en octobre, ils sont toutefois 638 de moins qu'il y a un an.

Quant aux **réductions de l'horaire de travail**, rares demeurent les entreprises ayant dû y avoir recours. Après avoir atteint un creux en septembre, les **places vacantes** semblent de nouveau s'inscrire à la hausse.

Croissance soutenue du commerce extérieur

Durant l'été, les échanges extérieurs du canton de Fribourg se sont encore intensifiés, continuant sur leur lancée du prin-

Wirtschaftsindikatoren

Auf vollen Touren

Gestützt durch eine kräftige ausländische Nachfrage und eine ausgesprochen günstige Konjunkturlage liegt die Freiburger Wirtschaft im Aufwind. Die meisten vorhandenen Wirtschaftsindikatoren liegen in einem deutlich positiven Bereich und bis auf weiteres sind noch keine eigentliche Anzeichen einer Abschwächung des Wachstums zu erkennen.

Von Seiten der Unternehmer, die am Konjunkturtest teilnehmen, wird die Lage anfangs Herbst auch als gut beurteilt. Ihre Geschäftslage entwickelt sich positiv und dürfte sich für einen Grossteil unter ihnen in den kommenden sechs Monaten noch bessern. Solch ermutigende Aussichten verkünden alle Branchen, mit Ausnahme der Holzverarbeitenden Industrie, wo härtere Zeiten nicht auszuschliessen sind.

3 000 Arbeitslose: kaum reduzierbar

Juni wird wahrscheinlich der einzige Monat dieses Jahres sein, in dem die Zahl der **Arbeitslosen** auf unter 3000 Personen gesunken ist. Seither registriert das Amt für den Arbeitsmarkt eine leichte Zunahme, im Oktober galten 3128 Personen als arbeitslos. Die Personen unter 30 Jahren zählen zu den am stärksten betroffenen Altersklassen. Insgesamt beträgt die **Arbeitslosenquote** 2,5% der Erwerbsbevölkerung und bleibt somit weiterhin unter dem Landesdurchschnitt (2,6%). Die Zahl der **Stellensuchenden**, das heisst der Gesamtheit der Personen, die eine Arbeit suchen, ist ebenfalls leicht angestiegen: im Oktober waren 5466 zu verzeichnen, was immerhin 638 weniger sind als vor einem Jahr.

Nach wie vor haben nur selten Betriebe **Kurzarbeit** anordnen müssen. Die **offenen Stellen** scheinen, nach einem Tief im September, wieder zuzunehmen.

Kräftiges Aussenhandelswachstum

Im Verlauf des Sommers hat sich der Warenaustausch des Kantons Freiburg mit dem Ausland weiter intensiviert und setzt

temps. Tant les exportations que les importations ont connu un taux de croissance de 14% durant le troisième trimestre.

Globalement, le chiffre d'affaires constitué par les **exportations** entre janvier et septembre 2007 représente 5,2 milliards de francs, soit un demi-milliard de francs ou 10,6% de plus que l'an dernier. Les produits horlogers et de bijouterie à destination des pays de l'est asiatique et des USA, ainsi les machines et appareils vers l'Allemagne figurent parmi les débouchés à forte expansion de ces derniers temps.

De leur côté, les **importations**, cumulées depuis janvier, avoisinent les 2,9 milliards de francs à la fin du troisième trimestre. Il s'agit d'une augmentation de 305 millions de francs, ou de 11,8%, par rapport à la même période de 2006. Quasiment tous les groupes de produits participent à cette expansion des commandes, preuve de la bonne santé de l'économie et de la consommation en terre fribourgeoise. Les pays de l'Union européenne s'accaparent la totalité des suppléments de commandes passées durant l'été.

Marché immobilier de nouveau en verve

Le coup de frein dans la croissance du marché immobilier de ce printemps n'aura pas duré. Grâce à une intense activité au cours du troisième trimestre, les registres fonciers ont enregistré un nombre de **ventes** (2392) quasi équivalent à celui de l'année dernière (-7,1%), pour les transactions cumulées de janvier à septembre. En termes de chiffre d'affaires, celles-ci dépassent le milliard de francs, soit 10,3% de plus que durant la période correspondante de 2006.

La reprise se vérifie dans tous les districts. Elle est particulièrement marquée dans le district de la Sarine - en Ville de Fribourg surtout - ainsi que dans le district de la Broye.

Projets de construction moins nombreux, mais de grosses commandes

Le carnet de commandes demeure bien rempli dans le secteur de la construction. Certes, le nombre de **constructions autorisées** entre janvier et octobre reste inférieur à celui de l'année dernière (-7,1%), mais le chiffre d'affaires s'est bien apprécié durant l'été. Cumulé sur les dix premiers mois, il représente 1,4 milliard de francs, soit 112 millions de francs, ou 8,6%, de plus qu'à fin octobre 2006. Sur l'ensemble de la période, la demande de permis pour de **nouveaux logements** se stabilise. En forte augmentation en Ville de Fribourg et en Gruyère, ainsi que dans une moindre mesure, dans la Glâne, elle est toutefois en régression partout ailleurs.

La retenue dans le démarrage des projets (**constructions mises en chantier** en diminution, de 11,5%, au terme des trois premiers trimestres), jusqu'à maintenant vraisemblablement due aux pleines capacités des entreprises du secteur, pourrait s'intensifier en raison de la hausse annoncée des taux d'intérêt hypothécaires. La marche des affaires de la branche ne devrait toutefois pas s'en trouver fortement affectée en 2008.

Été faste pour le tourisme

Le troisième trimestre confirme une nouvelle fois la croissance de la fréquentation des hôtels et établissements de cure. Durant l'été, ceux-ci ont notamment accueilli bien davantage de clientèle suisse qu'en 2006, la durée de séjour s'étant néanmoins réduite.

Globalement, sur l'ensemble de la période s'étendant de janvier à septembre, les établissements ont enregistré 177 000 **arrivées**, engendrant plus de 300 000 **nuitées**. Par rapport à 2006, la croissance des arrivées (+11,6%) est plus du double de celles des nuitées (+5,5%), ce qui signifie que la **durée de séjour** des hôtes n'est plus aussi longue. Ce raccourcissement se vérifie cependant beaucoup moins auprès des **hôtes de l'étranger**.

soit son trend vom Frühjahr fort. Sowohl im Export als auch im Import beträgt die Wachstumsrate im dritten Quartal 14%.

Der Umsatz der **Ausfuhren** von Januar bis September 2007 beläuft sich auf insgesamt 5,2 Milliarden Franken, was eine halbe Milliarde Franken bzw. 10,6% mehr ist als im vergangenen Jahr. Am stärksten ist in letzter Zeit die Nachfrage nach Uhren- und Bijouteriewaren im ostasiatischen Raum und den USA gewachsen, sowie in Deutschland jene nach Maschinen.

Seit Januar kumuliert, erreichen die **Einfuhren** am Ende des dritten Quartals rund 2,9 Milliarden Franken. Die Zunahme beträgt hier im Vergleich zum selben Vorjahreszeitraum 305 Millionen Franken, bzw. 11,8%. Fast alle Warengruppen haben zu diesem Anstieg der Bestellungen beigetragen, ein Anzeichen für gute Lage des Wirtschafts- und Konsumklimas im Kanton Freiburg. Diese zusätzlichen Güter sind im Sommer ausschliesslich aus den Ländern der Europäischen Union gekommen.

Erneuter Aufschwung auf dem Immobilienmarkt

Der im Frühling verzeichnete Wachstumsrückgang auf dem Immobilienmarkt ist nur von kurzer Dauer gewesen. Dank reger Geschäftstätigkeit im dritten Quartal haben die Grundbuchämter von Januar bis September nahezu gleich viele **Verkäufe** (2392) eingetragen wie letztes Jahr. Ihr Wert beträgt über eine Milliarde Franken, also 10,3% mehr als für denselben Zeitraum des Jahres 2006.

Der Aufschwung ist in allen Bezirken registriert worden, am stärksten aber im Saanebezirk – und da vor allem in der Stadt Freiburg – sowie im Broyebezirk.

Weniger Bauprojekte, dafür grosse Aufträge

Im Baugewerbe sind die Auftragsbücher weiterhin gut gefüllt, denn obwohl von Januar bis Oktober weniger **bewilligte Bauten** zu zählen waren als im letzten Jahr (-7,1%), hat ihr Umsatz im Verlauf des Sommers kräftig zugenommen. Über die ersten zehn Monate kumuliert beträgt er 1,4 Milliarden Franken, was 112 Millionen Franken, bzw. 8,6% mehr als Ende Oktober 2006 bedeutet. Die Bewilligungsgesuche für **Neuwohnungen** haben sich im erwähnten Zeitraum stabilisiert. Am stärksten haben sie in der Stadt Freiburg und im Greyerzbezirk zugenommen, in geringerem Ausmass im Glânebezirk und ansonsten sind sie überall rückläufig.

Die Verzögerung bis zur Verwirklichung der Projekte (am Ende der ersten drei Quartale haben die **begonnenen Bauten** um 11,5% abgenommen), die bis anhin wahrscheinlich auf die Überlastung der Bauunternehmen zurückzuführen ist, könnte sich angesichts der angekündigten Hypothekarzinsenerhöhungen noch verlängern. Davon abgesehen dürften Letztere aber kaum nennenswerte Auswirkungen auf den Geschäftsgang der Baubranche im Jahr 2008 haben.

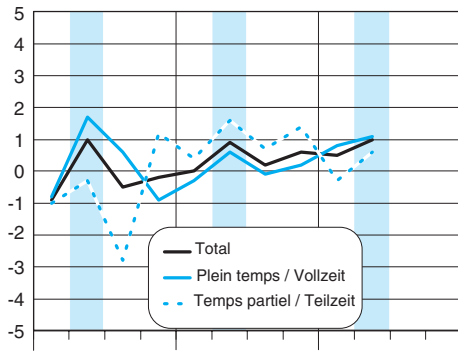
Einträglicher Sommer im Tourismus

Das dritte Quartal bestätigt erneut die steigende Nachfrage in den Hotel- und Kurbetrieben. Im Verlauf des Sommers haben diese insbesondere mehr Gäste aus der Schweiz beherbergt als im Jahr 2006, auch wenn sich deren Aufenthaltsdauer gleichzeitig verringert hat.

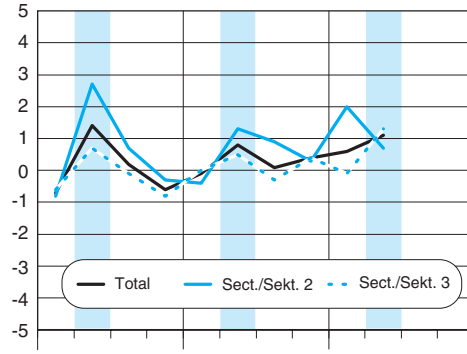
Über den Zeitraum von Januar bis September betrachtet, haben die Hotel- und Kurbetriebe insgesamt 177 000 **Ankünfte** registriert und über 300 000 **Logiernächte** verbucht. Im Vergleich zu 2006 ist das Wachstum bei den Ankünften (+11,6%) mehr als doppelt so hoch als jenes bei den Logiernächten (+5,5%), was bedeutet, dass die **durchschnittliche Aufenthaltsdauer** der Gäste nicht mehr so lang ist. Bei den Gästen **aus dem Ausland** fällt diese Abnahme jedoch viel geringer aus.

Emploi / Beschäftigung

Variation du nombre d'emplois, en %
Veränderung der Beschäftigtenzahl, in %

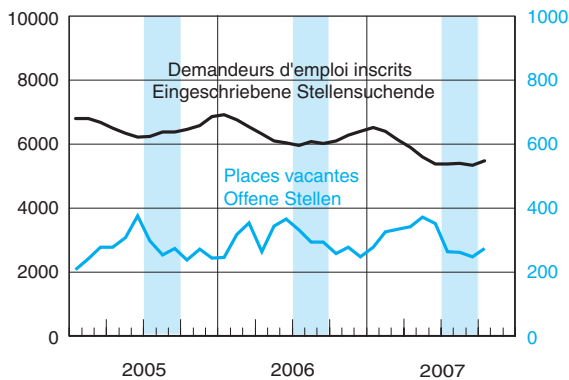


Variation des équivalents plein temps, en %
Veränderung der Vollzeitäquivalente, in %

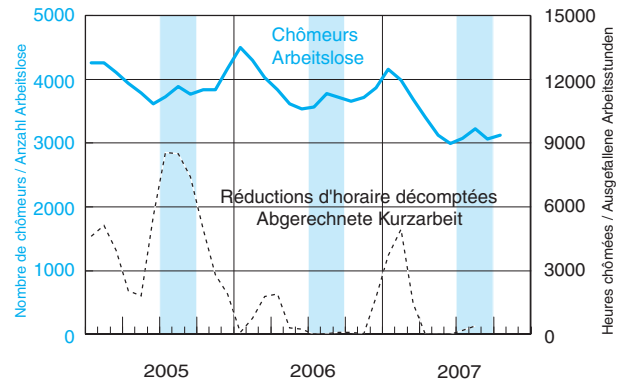


Chômage et places vacantes / Arbeitslosigkeit und offene Stellen

Demandeurs d'emploi inscrits et places vacantes
Eingeschriebene Stellensuchende und offene Stellen

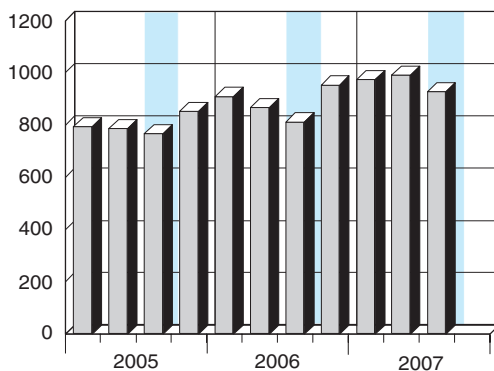


Chômage
Arbeitslosigkeit

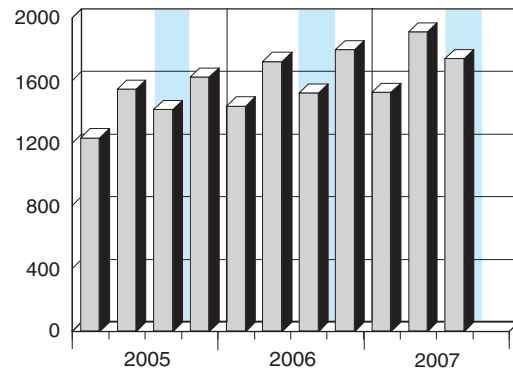


Commerce extérieur / Aussenhandel

Importations, en millions de francs
Einfuhr, in Millionen Franken



Exportations, en millions de francs
Ausfuhr, in Millionen Franken



Sources / Quellen

Emploi: Office fédéral de la statistique (STATEM)

Commerce extérieur: Administration fédérale des douanes

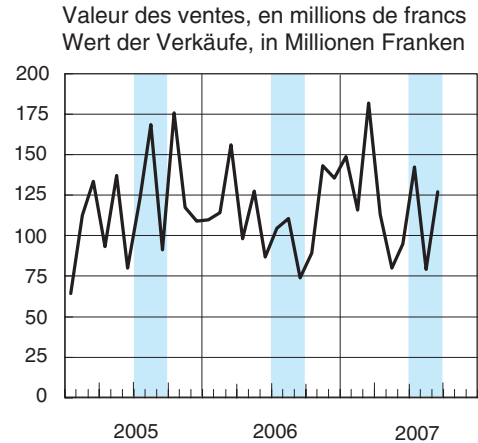
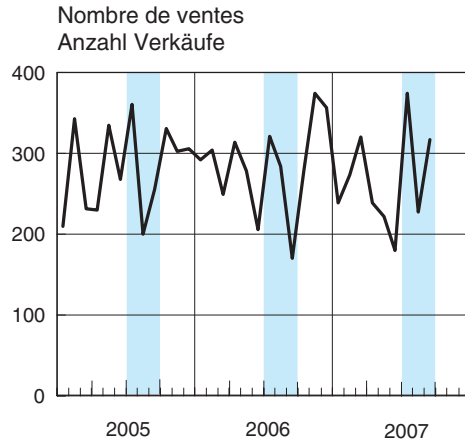
Beschäftigung: Bundesamt für Statistik (BESTA)

Aussenhandel: Eidgenössische Zollverwaltung

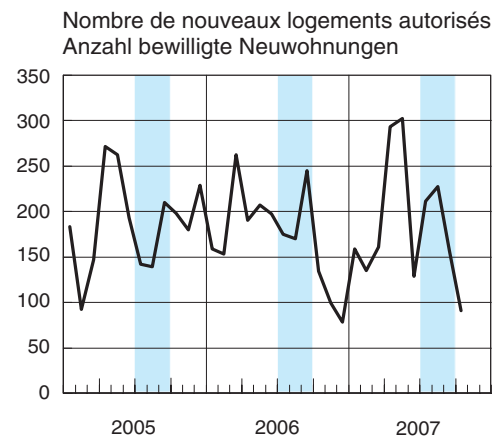
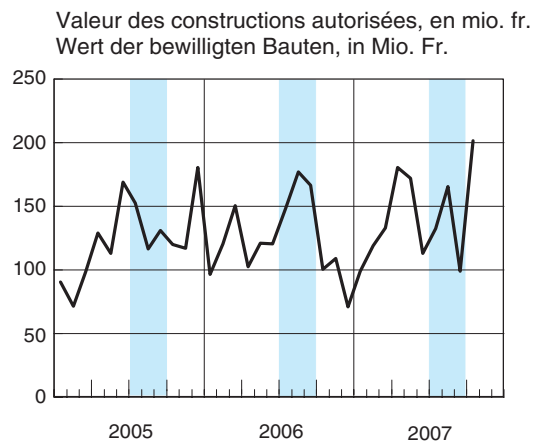
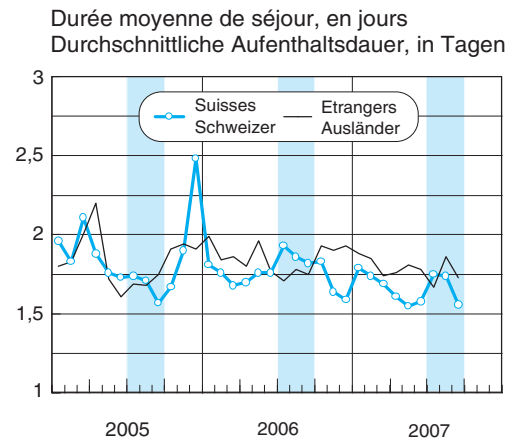
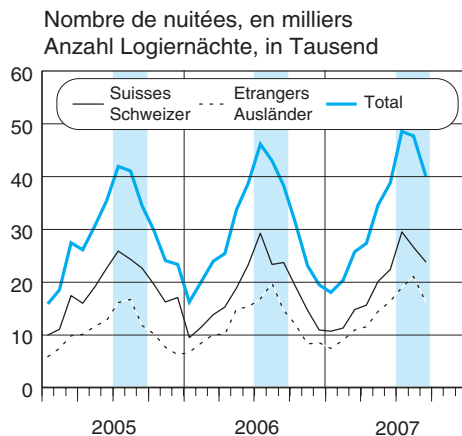
- Chômage et places vacantes: Office fédéral de la statistique, Service public de l'emploi du canton de Fribourg

- Arbeitslosigkeit und offene Stellen: Bundesamt für Statistik, Amt für den Arbeitsmarkt des Kantons Freiburg

Ventes immobilières / Immobilienverkäufe



Construction / Bautätigkeit

Tourisme¹ / Fremdenverkehr¹

¹ Hôtels et établissements de cure / Hotel- und Kurbetriebe

Sources / Quellen

Ventes immobilières: Service de la statistique du canton de Fribourg
Immobilienverkäufe: Amt für Statistik des Kantons Freiburg

Construction: Service de la statistique du canton de Fribourg
Bautätigkeit: Amt für Statistik des Kantons Freiburg

Tourisme: Office fédéral de la statistique
Fremdenverkehr: Bundesamt für Statistik

Commentaire

par Madame Viviane Collaud, de la Chambre de commerce Fribourg

L'économie fribourgeoise toujours confiante

La fin de l'été s'est bien terminée pour les industriels du canton. En effet, les données émanant du test conjoncturel pour le dernier trimestre sont positives, comme pressenti lors du dernier test. Les entrées de commandes se sont accélérées au mois d'août et octobre, avec toutefois un ralentissement en septembre. Les niveaux atteints dépassent ceux constatés lors des mêmes mois de l'année dernière. La production a légèrement diminué en début de trimestre mais s'est améliorée en octobre.

La capacité technique de production a augmenté par rapport au trimestre précédent, à la satisfaction des industriels ayant répondu à notre test. Les prix de ventes se sont accrus permettant de dégager une meilleure situation bénéficiaire. La position concurrentielle s'est détériorée sur le marché intérieur mais s'est améliorée dans l'UE.

La fin de l'année est réjouissante puisque la production devrait continuer sur un trend positif, tout comme les entrées de commandes, les exportations, les prix d'achat et les prix de vente. Nous relevons toutefois une légère diminution prévue de l'effectif du personnel. Une bonne marche des affaires de l'ensemble de l'industrie est d'ores et déjà prévue jusqu'au printemps 2008.

L'industrie alimentaire reste instable

Suite aux diverses perturbations relevées dans le dernier test, l'industrie alimentaire a connu un mois d'août intéressant avec une augmentation des entrées et du carnet de commandes par rapport au mois précédent. La production quant à elle a décru, s'est ensuite revigorée en septembre pour se stabiliser en légère baisse au mois d'octobre. Cette stabilité, qu'on remarque également au niveau des commandes, cache toutefois des divergences entre industriels étant donné qu'elle résulte d'un tiers de constat d'augmentation, d'un tiers de constat de stabilité et d'un tiers de constat de diminution. La position concurrentielle s'est détériorée sur le marché intérieur mais reste meilleure pour la totalité des industriels au niveau étranger.

Les prévisions pour le prochain trimestre sont bonnes puisqu'aucun industriel interrogé ne prévoit un recul des entrées de commandes, de la production, des achats de produits intermédiaires et des exportations. L'effectif du personnel sera toutefois revu à la baisse.

Trimestre difficile pour le bois

Les prévisions faites par les industriels de la branche étaient trop optimistes étant donné que, contrairement à la stabilité escomptée, les principales données de l'enquête mensuelle ont diminué les trois derniers mois par rapport aux mois précédents. Le carnet de commandes est ainsi peu rempli, à l'insatisfaction des industriels interrogés. La légère hausse des prix de vente n'a pas réussi à dégager une situation bénéficiaire positive.

Kommentar

von Frau Viviane Collaud, Handelskammer Freiburg

Die Freiburger Wirtschaft bleibt zuversichtlich

Der Sommer hat für die Unternehmer im Kanton gut abgeschlossen, denn den Prognosen anlässlich der letzten Umfrage gemäss haben sich die Indikatoren positiv entwickelt. Der Bestellungseingang hat im August und Oktober zugenommen, auch wenn er im September zurückgegangen ist. Das erreichte Niveau liegt über dem Stand, der in den entsprechenden Vorjahresmonaten zu verzeichnen war. Die Produktion hat zu Beginn des Quartals leicht abgenommen, doch im Oktober hat sie sich wieder gebessert.

Zur Zufriedenheit der Unternehmer, die auf unsere Umfrage geantwortet haben, sind die technischen Produktionskapazitäten im Vergleich zum letzten Quartal erhöht worden. Die Verkaufspreise sind gestiegen, was sich positiv auf die Ertragslage ausgewirkt hat. Die Wettbewerbslage hat sich im Inland verschlechtert, dafür aber in der EU verbessert.

Das Jahresende kündigt sich erfreulich an, denn für die Produktion dürfte die Tendenz positiv bleiben, für den Bestellungseingang, die Exporte, die Einkaufs- und Verkaufspreise ebenfalls. Bei den Personalbeständen ist jedoch eine geringfügige Abnahme zu erwarten. Insgesamt ist in der Industrie mit einem guten Geschäftslage bis zum Frühjahr 2008 zu rechnen.

Die Nahrungsmittelindustrie ist weiterhin instabil

Nach den Unruhen, die im letzten Test registriert worden sind, hat sich die Nahrungsmittelindustrie im August verheissungsvoll entwickelt, denn gegenüber dem Vormonat sind der Bestellungseingang und die Auftragsbestände angestiegen. Die Produktion ist hingegen gesunken, hat sich dann aber im September erholt um sich im Oktober auf einem leicht tieferen Stand zu stabilisieren. Diese anscheinende Stabilität, die auch hinsichtlich der Auftragslage herrscht, trügt, denn sie ist das Resultat gegensätzlicher Angaben: ein Drittel der Unternehmer meldet Zunahme, ein Drittel Stabilität und ein Drittel Abnahme. Hat sich die Wettbewerbsposition im Inland verschlechtert, so ist sie für sämtliche Unternehmer im Ausland besser.

Die Aussichten für das nächste Quartal sind gut, denn unter den befragten Industriellen glaubt keiner, dass der Bestellungseingang, die Produktion, der Vorprodukteeinkauf oder die Exporte abnehmen werden. Die Personalbestände sollten jedoch reduziert werden.

Schwieriges Quartal für die Holzverarbeitende Industrie

Die Prognosen der Betriebsleiter sind in dieser Branche zu optimistisch gewesen, denn statt der erwarteten Stabilität haben die Hauptindikatoren der Monatsumfrage in den vergangenen drei Monaten im Vergleich zum Vormonat ständig abgenommen. Die befragten Unternehmer klagen über magere Auftragsreserven. Die leicht gestiegenen Verkaufspreise haben die Ertragslage auch nicht gebessert.

Les trois prochains mois seront également difficiles avec des entrées de commandes, une production et des exportations pressenties à la baisse. Seul l'effectif du personnel devrait rester stable.

Données satisfaisantes pour les arts graphiques

La marche des affaires est encourageante pour l'industrie des arts graphiques dont les entrées de commandes et la production se sont améliorées ces derniers mois. Le carnet de commandes quant à lui a diminué, principalement en octobre, mais reste considéré comme bien rempli. Les effectifs du personnel ainsi que les stocks de produits intermédiaires sont considérés comme trop importants tandis que les stocks de produits finis, bien qu'ayant gonflé, satisfont la totalité des industriels des arts graphiques.

L'optimisme est de rigueur pour la fin de l'année avec une légère augmentation prévue des entrées de commandes et de la production. La marche des affaires devrait s'améliorer jusqu'au printemps.

Bon mois d'octobre pour la métallurgie

Malgré une baisse de la production et du carnet de commandes en août, les entrées de commandes ont augmenté dans la métallurgie, permettant ainsi une embellie de toutes les données économiques au mois d'octobre. Les niveaux atteints sont amplement supérieurs à ceux constatés durant les mêmes mois en 2006. La capacité technique de production s'est améliorée mais reste considérée comme insuffisante. Les stocks de produits intermédiaires et de produits finis sont trop élevés. Quant à la position concurrentielle, elle s'est dégradée sur le marché étranger et particulièrement hors de l'UE.

Le futur proche annonce une pente à la hausse pour la production et les entrées de commandes dans la branche métallurgique. Les prix d'achats, les prix de vente et les exportations devraient également augmenter au prochain trimestre.

Fin de trimestre réjouissante pour l'industrie des machines et véhicules

La marche des affaires n'a pas tenu tout de suite ses promesses au sortir de l'été. En effet, malgré les hausses annoncées, les entrées de commandes et la production ont nettement diminué en septembre. Toutefois, le carnet de commandes, aussi bien global qu'étranger, a continué à se renflouer à la satisfaction des industriels concernés. La capacité de production a augmenté pour le 57% des industriels interrogés mais reste considéré comme trop faible.

Le mois d'octobre a été le meilleur avec une hausse de la production induisant une diminution importante des stocks de produits intermédiaires. Les prix de vente ont augmenté dégageant ainsi une nouvelle situation bénéficiaire à la hausse durant le trimestre. Le nombre de personnes occupées est ainsi devenu insuffisant et devrait augmenter durant les prochains mois. Les perspectives sont réjouissantes et les données devraient toutes s'améliorer d'ici à la fin de l'année.

Die nächsten drei Monate werden nicht weniger schwierig sein: ein Rückgang des Bestellungseingangs, der Produktion und der Exporte ist zu befürchten. Allein die Personalbestände dürften stabil bleiben.

Zufriedenstellende Resultate im grafischen Gewerbe

Im grafischen Gewerbe hat sich der Geschäftsgang vielversprechend entwickelt. Der Bestellungseingang und die Produktion haben sich in den letzten Monaten gebessert. Obwohl sich die Auftragsbestände hauptsächlich im Oktober reduziert haben, gelten sie noch als ausreichend. Die Personalbestände und Vorproduktlager werden als zu hoch erachtet, während sämtliche Unternehmer im grafischen Gewerbe mit den Fertigproduktelagern zufrieden sind, obwohl diese zugenommen haben.

Zum Jahresende ist Optimismus angesagt, da eine leichte Zunahme des Bestellungseingangs und der Produktion zu erwarten ist. Die Geschäftslage dürfte sich bis zum Frühling hin noch bessern.

Guter Oktober in der Metallindustrie

Der Bestellungseingang hat in der Metallindustrie derart zugenommen, dass sich trotz Abnahme der Produktion und der Auftragsbestände im August sämtliche Wirtschaftsindikatoren im Oktober gebessert haben. Die Ergebnisse liegen weit über den Werten, die in denselben Monaten des Jahres 2006 zu verzeichnen waren. Die technischen Produktionskapazitäten gelten nach wie vor als unzureichend, obwohl sie erhöht worden sind. Die Lager an Vor- und Fertigprodukten sind zu gross. Die Wettbewerbsposition hat sich im Ausland verschlechtert, vor allem ausserhalb der EU.

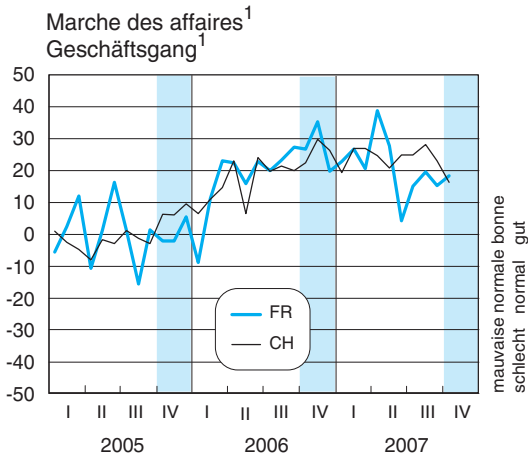
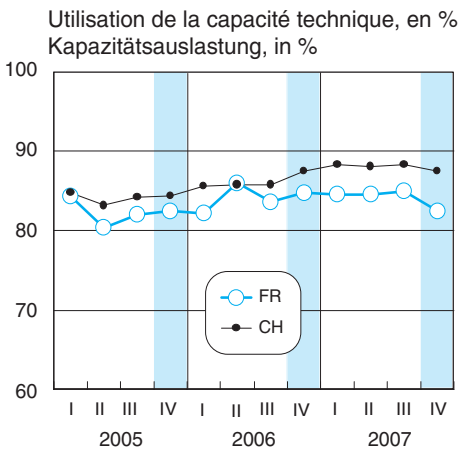
In nächster Zukunft ist mit einer Steigerung der Produktion und des Bestellungseingangs in der Metallindustrie zu rechnen. Die Einkaufs- und Verkaufspreise sowie die Exporte dürften im kommenden Quartal ebenfalls zunehmen.

Erfreuliches Quartalsende für die Maschinen- und Fahrzeugindustrie

Zum Ende des Sommers hin hat sich der Geschäftsgang nicht auf Anheb wunschgemäß entwickelt, denn statt wie erwartet zuzunehmen, sind der Bestellungseingang und die Produktion im September deutlich zurückgegangen. Doch zur Zufriedenheit der betroffenen Unternehmer sind die Auftragsreserven ständig gewachsen, sowohl insgesamt als auch gemessen an ausländischen Aufträgen. In 57% der Betriebe sind die Produktionskapazitäten erhöht worden, aber sie gelten weiterhin als zu gering.

Der beste Monat ist Oktober gewesen, mit einer Produktionssteigerung, die einen deutlichen Rückgang der Vorproduktlager bewirkt hat. Die Verkaufspreise sind gestiegen und haben die Ertragslage im Verlauf des Quartals erneut verbessert. Die Belegschaften reichen nicht mehr aus und dürften deshalb in den kommenden Monaten zunehmen. Die Aussichten sind erfreulich und die Indikatoren dürften sich allesamt bis Ende Jahr nochmals bessern.

Ensemble de l'industrie / Industrie insgesamt



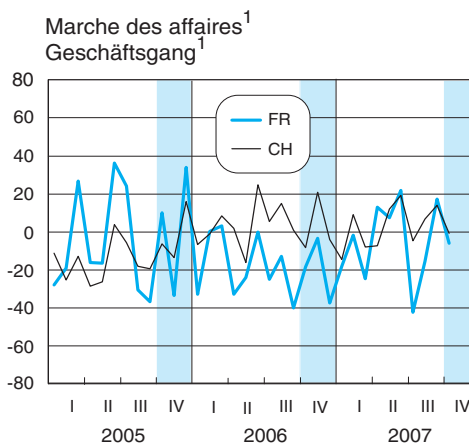
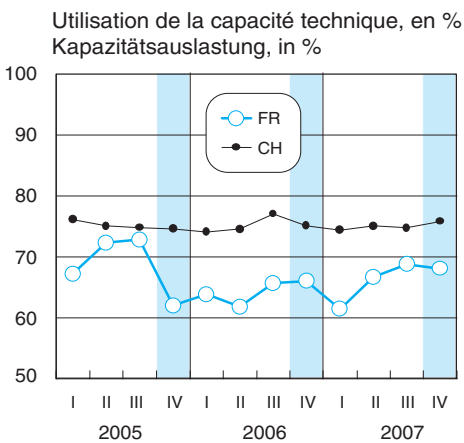
Perspectives²
Erwartungen²

Les affaires...
Die Geschäftslage wird sich...

(1) s'amélioreront verbessern	18
(2) resteront identiques nicht verändern	75
(3) se dégraderont verschlechtern	7
Solde (1) - (3) Saldo (1) - (3)	= 11

↗

Denrées alimentaires / Nahrungs- und Genussmittelindustrie



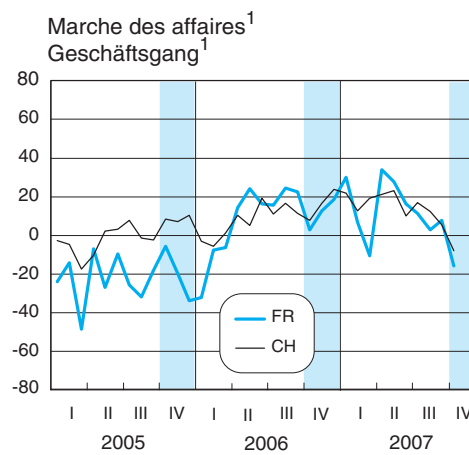
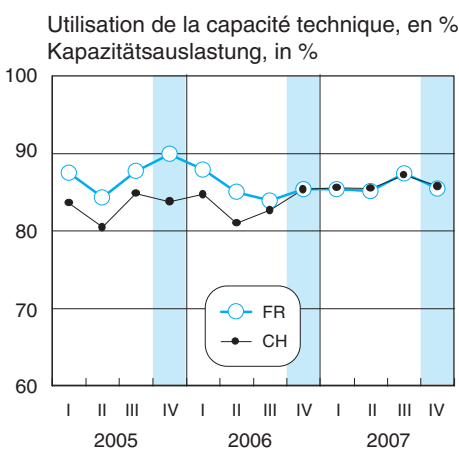
Perspectives²
Erwartungen²

Les affaires...
Die Geschäftslage wird sich...

(1) s'amélioreront verbessern	22
(2) resteront identiques nicht verändern	78
(3) se dégraderont verschlechtern	0
Solde (1) - (3) Saldo (1) - (3)	= 22

↘

Industrie du bois / Holzverarbeitende Industrie



Perspectives²
Erwartungen²

Les affaires...
Die Geschäftslage wird sich...

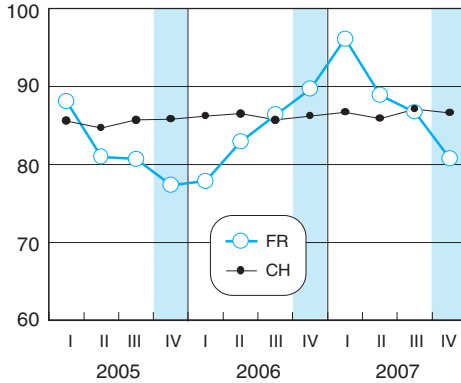
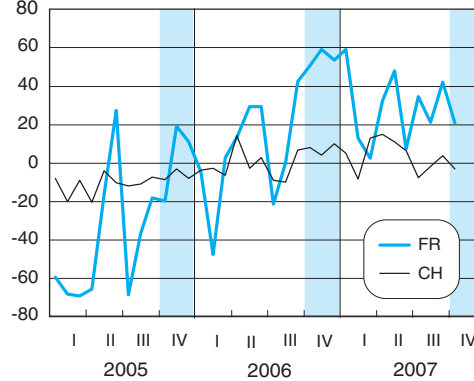
(1) s'amélioreront verbessern	0
(2) resteront identiques nicht verändern	71
(3) se dégraderont verschlechtern	29
Solde (1) - (3) Saldo (1) - (3)	= -29

↘

¹L'indice synthétique de la marche des affaires est calculé sur la base des réponses aux trois questions suivantes de l'enquête mensuelle: évolution des entrées de commandes et de la production par rapport au même mois de l'année passée, et appréciation du carnet de commandes pour le mois d'enquête
Der Indikator «Geschäftsgang» setzt sich aus den Ergebnissen folgender drei Fragen zusammen: Entwicklung des Bestelleingangs und der Produktion gegenüber Vorjahresmonat und Beurteilung des Auftragsbestands im Umfragemonat

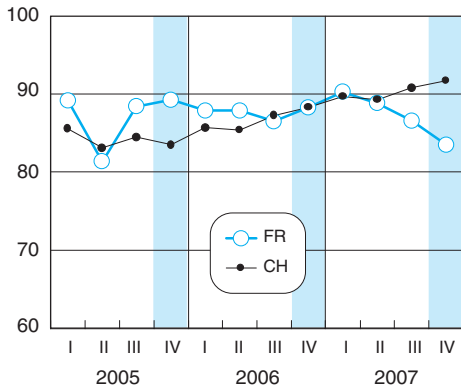
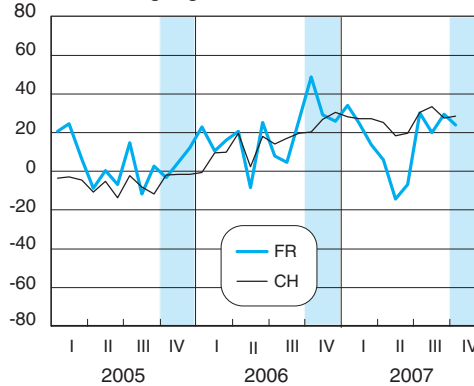
²En réponse à la question: «Au cours des six prochains mois, il est probable que les affaires s'amélioreront, resteront identiques ou se détérioreront»
Antwort auf die Frage: «In den nächsten sechs Monaten wird sich die Geschäftslage verbessern, nicht verändern bzw. verschlechtern»

Arts graphiques / Grafisches Gewerbe

Utilisation de la capacité technique, en %
Kapazitätsauslastung, in %Marche des affaires¹
Geschäftsgang¹Perspectives²
Erwartungen²

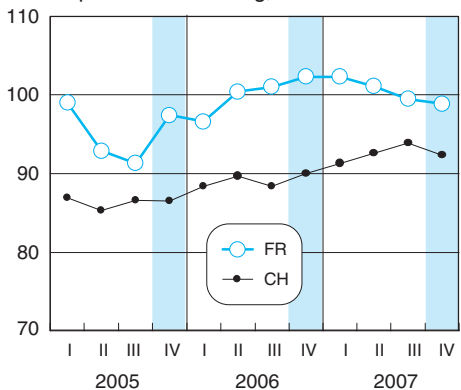
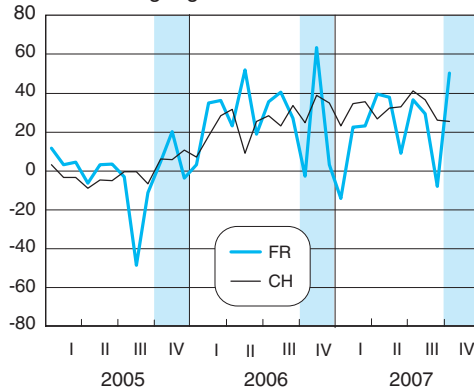
Les affaires... Die Geschäftslage wird sich...	
(1) s'amélioreront verbessern	20
(2) resteront identiques nicht verändern	80
(3) se dégraderont verschlechtern	0
Solde (1) - (3) Saldo (1) - (3)	= 20
➡	

Métallurgie / Metallindustrie

Utilisation de la capacité technique, en %
Kapazitätsauslastung, in %Marche des affaires¹
Geschäftsgang¹Perspectives²
Erwartungen²

Les affaires... Die Geschäftslage wird sich...	
(1) s'amélioreront verbessern	0
(2) resteront identiques nicht verändern	100
(3) se dégraderont verschlechtern	0
Solde (1) - (3) Saldo (1) - (3)	= 0
➡	

Machines, véhicules / Maschinen, Fahrzeuge

Utilisation de la capacité technique, en %
Kapazitätsauslastung, in %Marche des affaires¹
Geschäftsgang¹Perspectives²
Erwartungen²

Les affaires... Die Geschäftslage wird sich...	
(1) s'amélioreront verbessern	34
(2) resteront identiques nicht verändern	66
(3) se dégraderont verschlechtern	0
Solde (1) - (3) Saldo (1) - (3)	= 34
➡	

¹L'indice synthétique de la marche des affaires est calculé sur la base des réponses aux trois questions¹ suivantes de l'enquête mensuelle: évolution des entrées de commandes et de la production par rapport au même mois de l'année passée, et appréciation du carnet de commandes pour le mois d'enquête
Der Indikator «Geschäftsgang» setzt sich aus den Ergebnissen folgender drei Fragen zusammen: Entwicklung des Bestellungseingangs und der Produktion gegenüber Vorjahresmonat und Beurteilung des Auftragsbestands im Umfragemonat

²En réponse à la question: «Au cours des six prochains mois, il est probable que les affaires s'amélioreront, resteront identiques ou se détérioreront»
Antwort auf die Frage: «In den nächsten sechs Monaten wird sich die Geschäftslage verbessern, nicht verändern bzw. verschlechtern»

Questions / Fragen V = variation au cours des 3 derniers mois A = appréciation V = Veränderung in den letzten 3 Monaten B = Beurteilung	Ensemble de l'industrie			Denrées alimentaires			Industrie du bois			Arts graphiques			Métallurgie			Machines, véhicules		
	II 2007	III 2007	IV 2007	II 2007	III 2007	IV 2007	II 2007	III 2007	IV 2007	II 2007	III 2007	IV 2007	II 2007	III 2007	IV 2007	II 2007	III 2007	IV 2007
Trimestre / Quartal	2007	2007	2007	2007	2007	2007	2007	2007	2007	2007	2007	2007	2007	2007	2007	2007	2007	2007
Rétrospective et appréciation / Rückblick und Beurteilung																		
Capacité technique de production	V	33	25	35	0	0	0	15	11	72	0	11	21	26	15	68	44	57
Technische Kapazitäten der Produktion	A / B	-15	-12	4	0	0	9	-4	-5	0	0	0	-7	-13	-13	-68	-31	-31
Taux d'utilisation / Auslastungsgrad	%	85	85	83	67	69	68	85	87	89	87	81	89	87	84	101	100	99
Prix de vente / Verkaufspreise	V	45	28	29	8	0	0	57	14	72	0	0	20	65	33	68	29	54
Situation bénéficiaire / Ertragslage	V	0	8	6	-36	-18	-48	-8	0	0	11	0	1	7	-2	28	44	57
Prod. assurée (mois) / Reichweite Produktion (Monate)		5	4	4	12	12	12	2	3	2	2	2	3	3	3	4	4	4
Position concurrentielle / Wettbewerbsposition																		
- sur le marché intérieur / im Inland	V	11	-7	-14	21	-41	-69	30	4	72	0	0	-16	0	0	0	0	0
- dans l'UE / in der EU	V	13	20	21	0	100	100	0	-43	0	0	0	12	11	-8	37	33	33
- hors de l'UE / ausserhalb der EU	V	4	12	-6	0	100	100	0	0	0	0	0	0	-2	-38	0	-18	0
Obstacles à la production / Produktionshemmnisse																		
- insuffisance de la demande / Nachfragemangel		9	26	13	0	58	0	0	11	8	28	21	17	5	0	0	0	0
- manque de main-d'oeuvre / Arbeitskräftemangel		24	11	9	0	0	0	12	12	0	0	0	19	18	10	49	31	31
- insuffisance de l'équipement / Kapazitätsmangel		2	5	10	0	0	0	0	0	0	0	9	0	0	0	0	0	65
- difficultés de financement / finanzielle Restriktionen		8	4	4	0	0	0	0	0	0	8	9	0	0	0	49	31	31
- autres raisons / andere Gründe		26	26	25	62	34	69	23	29	39	0	0	41	55	43	0	47	0
- pas d'obstacle / keine Hemmnisse		43	37	49	38	8	31	65	48	42	72	79	37	34	48	51	23	35
Perspectives pour les 3, respectivement 6, prochains mois / Erwartungen für die nächsten 3 bzw. 6 Monate																		
Exportations (3 mois) / Exporte (3 Monate)		29	26	17	72	72	72	73	-17	-62	0	0	4	8	19	17	67	67
Prix d'achat (3 mois) / Einkaufspreise (3 Monate)		39	26	47	19	8	60	25	33	39	0	0	53	19	22	49	53	87
Prix de vente (3 mois) / Verkaufspreise (3 Monate)		27	25	47	-19	29	82	13	14	39	0	0	43	15	17	49	41	53
Affaires (6 mois) / Geschäftslage (6 Monate)		7	34	11	19	60	22	4	-9	-29	0	11	14	0	0	9	34	34

Questionnaires

Enquête mensuelle	Enquête trimestrielle complémentaire
<p>Enquête mensuelle</p> <p><small>Veuillez</small> - ne répondre que pour le groupe de produits indiqué sur le questionnaire. - cocher la case correspondante; en cas d'incertitude, veuillez consulter les "explications" figurant au verso. - ne tenir compte que des variations de volume (les variations dues uniquement à des mouvements de prix sont à éliminer). - renvoyer le questionnaire jusqu'au 12 du mois.</p> <p>Rétrospective et appréciations</p> <p>1. Les entrées de commandes</p> <p>a) le mois dernier comparé au mois précédent*</p> <p><input type="checkbox"/> ont augmenté <input type="checkbox"/> sont restées identiques <input type="checkbox"/> ont diminué</p> <p>b) le mois dernier comparé au même mois de l'année passée</p> <p><input type="checkbox"/> ont augmenté <input type="checkbox"/> sont restées identiques <input type="checkbox"/> ont diminué</p> <p>2. Le carnet de commandes <input type="radio"/> pas de carnet de commandes</p> <p>a) le mois dernier comparé au mois précédent*</p> <p><input type="checkbox"/> a augmenté <input type="checkbox"/> est resté identique <input type="checkbox"/> a diminué</p> <p>b) nous jugeons notre carnet de commandes* global</p> <p><input type="checkbox"/> bien rempli <input type="checkbox"/> normal <input type="checkbox"/> trop peu rempli</p> <p>c) nous jugeons notre carnet de commandes étrangères*</p> <p><input type="checkbox"/> bien rempli <input type="checkbox"/> normal <input type="checkbox"/> trop peu rempli</p> <p>3. La production</p> <p>a) le mois dernier comparé au mois précédent*</p> <p><input type="checkbox"/> a augmenté <input type="checkbox"/> est resté identique <input type="checkbox"/> a diminué</p> <p>b) le mois dernier comparé au même mois de l'année passée</p> <p><input type="checkbox"/> a augmenté <input type="checkbox"/> est resté identique <input type="checkbox"/> a diminué</p> <p>4. Les stocks de prod. intermédiaires <input type="radio"/> pas de stocks</p> <p>a) le mois dernier comparé au mois précédent*</p> <p><input type="checkbox"/> ont augmenté <input type="checkbox"/> sont restés identiques <input type="checkbox"/> ont diminué</p> <p>b) nous jugeons les stocks de produits intermédiaires*</p> <p><input type="checkbox"/> trop élevés <input type="checkbox"/> normaux <input type="checkbox"/> trop faibles</p> <p>5. Les stocks de produits finis <input type="radio"/> pas de stocks</p> <p>a) le mois dernier comparé au mois précédent*</p> <p><input type="checkbox"/> ont augmenté <input type="checkbox"/> sont restés identiques <input type="checkbox"/> ont diminué</p> <p>b) nous jugeons les stocks de produits finis*</p> <p><input type="checkbox"/> trop élevés <input type="checkbox"/> normaux <input type="checkbox"/> trop faibles</p> <p>6. L'emploi</p> <p>Nous jugeons le nombre de personnes occupées*</p> <p><input type="checkbox"/> trop élevé <input type="checkbox"/> suffisant <input type="checkbox"/> trop faible</p> <p>7. Affaires actuelles</p> <p>Dans l'ensemble, nous jugeons actuellement nos affaires</p> <p><input type="checkbox"/> bonnes <input type="checkbox"/> satisfaisantes <input type="checkbox"/> mauvaises</p> <p>Perspectives</p> <p>8. Au cours des trois prochains mois*, il est probable que ...</p> <p>a) les entrées de commandes</p> <p><input type="checkbox"/> augmenteront <input type="checkbox"/> resteront identiques <input type="checkbox"/> diminueront</p> <p>b) la production</p> <p><input type="checkbox"/> augmentera <input type="checkbox"/> restera identique <input type="checkbox"/> diminuera</p> <p>c) les achats de produits intermédiaires</p> <p><input type="checkbox"/> augmenteront <input type="checkbox"/> resteront identiques <input type="checkbox"/> diminueront</p> <p>d) notre effectif</p> <p><input type="checkbox"/> augmentera <input type="checkbox"/> restera identique <input type="checkbox"/> diminuera</p> <p><small>*Après élimination des variations saisonnières</small></p>	<p>Enquête trimestrielle complémentaire</p> <p><small>Veuillez</small> - ne répondre que pour le groupe de produits indiqué sur le questionnaire. - cocher la case correspondante ou indiquer la valeur demandée. En cas d'incertitude, consulter les "explications" figurant au verso. - renvoyer le questionnaire avant le 12 du mois.</p> <p>Rétrospective et appréciations</p> <p>1. Les capacités techniques de production</p> <p>a) Au cours des trois derniers mois, elles</p> <p><input type="checkbox"/> ont augmenté <input type="checkbox"/> sont restées identiques <input type="checkbox"/> ont diminué</p> <p>b) Nous jugeons les capacités techniques de production</p> <p><input type="checkbox"/> trop élevées <input type="checkbox"/> suffisantes <input type="checkbox"/> trop faibles</p> <p>c) Le taux d'utilisation moyen des capacités techniques de production a atteint, au cours des trois derniers mois, en %</p> <p>50 55 60 65 70 75 80 85 90 95 100 105 110</p> <p><input type="checkbox"/> <input type="checkbox"/> <input type="checkbox"/> <input type="checkbox"/> <input type="checkbox"/> <input type="checkbox"/> <input type="checkbox"/> <input type="checkbox"/> <input type="checkbox"/> <input type="checkbox"/> <input type="checkbox"/> <input type="checkbox"/> <input type="checkbox"/> <input type="checkbox"/> <input type="checkbox"/></p> <p>2. Prix de vente</p> <p>Au cours des trois derniers mois, les prix de vente (exprimés en francs suisses)</p> <p><input type="checkbox"/> ont augmenté <input type="checkbox"/> sont restés identiques <input type="checkbox"/> ont diminué</p> <p>3. Au cours des trois derniers mois, la situation bénéficiaire</p> <p><input type="checkbox"/> s'est améliorée <input type="checkbox"/> est restée identique <input type="checkbox"/> s'est détériorée</p> <p>4. Durée de production assurée</p> <p>Notre production est assurée actuellement pendant: <input type="text"/> <input type="text"/> mois</p> <p>5. Position concurrentielle</p> <p>a) Pendant les trois derniers mois, notre position concurrentielle sur le marché intérieur </p> <p><input type="checkbox"/> s'est améliorée <input type="checkbox"/> est restée identique <input type="checkbox"/> s'est détériorée</p> <p>b) Pendant les trois derniers mois, dans l'UE, elle <input type="radio"/> pas d'exportations vers l'UE</p> <p><input type="checkbox"/> s'est améliorée <input type="checkbox"/> est restée identique <input type="checkbox"/> s'est détériorée</p> <p>c) Pendant les trois derniers mois, hors de l'UE, elle <input type="radio"/> pas d'exportations</p> <p><input type="checkbox"/> s'est améliorée <input type="checkbox"/> est restée identique <input type="checkbox"/> s'est détériorée</p> <p>6. Obstacles à la production</p> <p>Notre production est gênée par:</p> <p><input type="checkbox"/> insuffisance de la demande <input type="checkbox"/> pas d'obstacles</p> <p><input type="checkbox"/> manque de main d'oeuvre</p> <p><input type="checkbox"/> insuffisance de l'équipement</p> <p><input type="checkbox"/> difficultés de financement</p> <p><input type="checkbox"/> autres raisons</p> <p>7. Perspectives</p> <p>a) Au cours des trois prochains mois, nos exportations* <input type="radio"/> pas d'exportations</p> <p><input type="checkbox"/> augmenteront <input type="checkbox"/> resteront identiques <input type="checkbox"/> diminueront</p> <p>b) Au cours des trois prochains mois, les prix d'achat de nos produits intermédiaires (exprimés en francs suisses)</p> <p><input type="checkbox"/> augmenteront <input type="checkbox"/> resteront identiques <input type="checkbox"/> diminueront</p> <p>c) Au cours des trois prochains mois, nos prix de vente (exprimés en francs suisses)</p> <p><input type="checkbox"/> augmenteront <input type="checkbox"/> resteront identiques <input type="checkbox"/> diminueront</p> <p>d) Au cours des six prochains mois, il est probable que nos affaires*</p> <p><input type="checkbox"/> s'amélioreront <input type="checkbox"/> resteront identiques <input type="checkbox"/> se détérioreront</p> <p><small>*Après élimination des variations saisonnières: Les variations saisonnières sont des fluctuations saisonnières de la demande et/ou des variations entraînées par les vacances et jours fériés, l'entretien et les réparations courants.</small></p>

Le test conjoncturel a été conçu et est exploité depuis 1955 par le Centre de recherches conjoncturelles (KOF) de l'École polytechnique fédérale de Zurich. Il a pour objectif de dégager les tendances actuelles et futures de la marche des affaires dans l'industrie.

Le test est réalisé grâce à un échantillon d'entreprises qui répondent régulièrement et bénévolement à des questions - pour la plupart qualitatives - sur la marche de leurs affaires.

A chaque question, correspondent généralement trois possibilités de réponse, du genre:

- (+) a augmenté, augmentera, s'améliorera, trop élevé
- (=) est resté identique, restera identique, se maintiendra, satisfaisant
- (-) a diminué, diminuera, se dégradera, trop faible

Les réponses des entreprises sont pondérées par le nombre de personnes qu'elles occupent, puis totalisées par branche et traduites en %. Elles sont ensuite quantifiées par la méthode du solde. Cette dernière revient à soustraire le % de réponses pondérées (-) du % de réponses pondérées (+).

Exemple: l'entrée des commandes ...

- (+) a augmenté 20 % des réponses
- (=) est restée identique 79 % des réponses
- (-) a diminué 1 % des réponses

d'où 20 % - 1 % = 19 %, ce qui signifie que:

- l'entrée des commandes s'améliore
- les entreprises dont l'entrée des commandes a augmenté sont plus nombreuses que celles dont l'entrée des commandes a diminué. L'écart entre ces deux groupes représente 19 % des personnes occupées dans la branche.

Selon cette méthode, les soldes sont calculés pour toutes les variables qualitatives du test.

Les soldes ne peuvent donc pas donner la mesure exacte des niveaux et variations, mais constituent plutôt des points de repère suffisants pour en apprécier l'évolution.

Le Conseil d'Etat du canton de Fribourg (Arrêté du 9.11.87) et la Chambre fribourgeoise du commerce, de l'industrie et des services (CFCIS) ont décidé d'introduire le test conjoncturel du KOF dans le canton de Fribourg, dès le 1.1.88. Cette application régionale du test national permet de comparer la conjoncture économique du canton à celle de la Suisse, dans le secteur industriel.

En bref, l'organisation est la suivante:

- le KOF envoie les formules d'enquête mensuelles et trimestrielles aux entreprises. Ces dernières les lui retournent directement en vue de leur exploitation. La protection des données est garantie;
- la CFCIS est chargée des relations avec les entreprises (recrutement, rappels, etc.) et de la rédaction du commentaire des résultats du test;
- le Service de statistique de l'Etat de Fribourg effectue les travaux statistiques et informatiques et réalise la présente publication.

Autres publications

du Service de la statistique du canton de Fribourg

Annuaire statistique du canton de Fribourg
Plus de 400 pages; format A4; prix du volume: 60 fr.

Perspectives Economie fribourgeoise
8 pages; format A4; 2 numéros par an; gratuit

www.stat-fr.ch

Fragebogen

Monatsumfrage

Bitte beachten:

- Nur für die auf dem Fragebogen angegebene Produktgruppe antworten.
- Zutreffendes Feld ankreuzen. Bei Unklarheiten bitten wir Sie, die "Erläuterungen" auf der Rückseite beizuziehen.
- Nur mengenmässige Veränderungen berücksichtigen (rein preisbedingte Veränderungen sind auszuschalten).
- Fragebogen bis zum **12. des Monats** zurücksenden.

Rückblick und Beurteilung

1. Bestellungseingang

a) Er war im letzten Monat gegenüber dem Vormonat*

- höher gleich niedriger

b) Er war im letzten Monat im Vergleich zum Vorjahresmonat

- höher gleich niedriger

2. Auftragsbestand

a) Er war im letzten Monat gegenüber dem Vormonat*

- höher gleich niedriger

b) Wir beurteilen den Auftragsbestand* **insgesamt** als

- gross normal zu klein

c) Wir beurteilen den Bestand an **Auslandsaufträgen*** als

- gross normal zu klein kein Export

3. Produktion

a) Sie war im letzten Monat gegenüber dem Vormonat*

- höher gleich niedriger

b) Sie war im letzten Monat im Vergleich zum Vorjahresmonat

- höher gleich niedriger

4. Lager an Vorprodukten

a) Sie waren im letzten Monat gegenüber dem Vormonat*

- höher gleich niedriger

b) Wir beurteilen die Lager an Vorprodukten* als

- zu gross normal zu klein

5. Lager an Fertigprodukten

a) Sie waren im letzten Monat gegenüber dem Vormonat*

- höher gleich niedriger

b) Wir beurteilen die Lager an Fertigprodukten* als

- zu gross normal zu klein

6. Beschäftigung

Wir beurteilen die Zahl der Beschäftigten* als

- zu gross normal zu klein

7. Geschäftslage

Wir beurteilen unsere Geschäftslage insgesamt als

- gut befriedigend schlecht

Erwartungen

8. In den nächsten 3 Monaten* wird voraussichtlich ...

a) der Bestellungseingang

- zunehmen gleich bleiben abnehmen

b) die Produktion

- zunehmen gleich bleiben abnehmen

c) der Vorprodukteinkauf

- zunehmen gleich bleiben abnehmen

d) die Zahl der Beschäftigten

- zunehmen gleich bleiben abnehmen

*Unter Ausschluss von saisonalen Schwankungen

Ergänzende Quartalsumfrage

Bitte beachten:

- Nur für die auf dem Fragebogen angegebene Produktgruppe antworten.
- Zutreffendes Feld ankreuzen oder Wert eintragen. Bei Unklarheiten bitte die "Erläuterungen" auf der Rückseite beiziehen.
- Fragebogen bis zum **12. des Monats** zurücksenden.

Rückblick und Beurteilung

1. Technische Kapazitäten der Produktion

a) Sie wurden in den letzten drei Monaten

- erhöht nicht verändert reduziert

b) Wir beurteilen die technischen Kapazitäten als

- zu hoch ausreichend zu klein

c) Die durchschnittliche Auslastung der Produktionskapazitäten lag in den letzten drei Monaten bei (in Prozent)

- 50 55 60 65 70 75 80 85 90 95 100 105 110

2. Verkaufspreise

Sie sind (in Schweizer Franken) in den letzten drei Monaten

- gestiegen gleich geblieben gesunken

3. Die Ertragslage ist in den letzten drei Monaten

- gestiegen gleich geblieben gesunken

4. Reichweite

Unsere Produktion ist gegenwärtig gesichert für: Monate

5. Wettbewerbsposition

a) Unsere Wettbewerbsposition hat sich im **Inland** in den letzten drei Monaten

- verbessert nicht verändert verschlechtert

b) Sie hat sich in **der EU** in den letzten drei Monaten kein EU-Export

- verbessert nicht verändert verschlechtert

c) Sie hat sich **ausserhalb der EU** in den letzten drei Monaten kein Export

- verbessert nicht verändert verschlechtert

6. Produktionshemmnisse

Unsere Produktion ist behindert durch:

- ungenügende Nachfrage keine Hemmnisse
 Mangel an Arbeitskräften
 unzureichende technische Kapazitäten
 finanzielle Restriktionen
 andere Gründe

7. Erwartungen

a) In den nächsten drei Monaten werden unsere **Exporte*** kein Export

- zunehmen gleich bleiben abnehmen

b) In den nächsten drei Monaten werden die **Einkaufspreise** (in Schweizer Franken) für unsere Vorprodukte

- zunehmen gleich bleiben abnehmen

c) In den nächsten drei Monaten werden unsere **Verkaufspreise** (in Schweizer Franken)

- zunehmen gleich bleiben abnehmen

d) Unsere **Geschäftslage** wird sich in den nächsten **sechs** Monaten voraussichtlich

- verbessern nicht verändern verschlechtern

*Unter Ausschluss von saisonalen Schwankungen: Saisonale Schwankungen sind jahreszeitlich bedingte Nachfrageschwankungen und/oder Veränderungen infolge der üblichen Betriebsferien und Feiertage, regelmässig wiederkehrender Reparaturen u. ä.

Der Konjunkturtest wurde von der Konjunkturforschungsstelle (KOF) der ETH Zürich ausgearbeitet und wird seit 1955 von ihr ausgewertet. Er will die gegenwärtige und die künftige Entwicklung des Geschäftsgangs in der Industrie freilegen.

Der Test kann dank einer Auswahl von Unternehmen durchgeführt werden, die regelmässig und unentgeltlich Fragen (zumeist qualitativer Art) über ihren Geschäftsgang beantworten.

Zu jeder Frage bestehen im allgemeinen drei Antwortmöglichkeiten von der Art:

- (+) höher, zunehmen, verbessern, zu gross;
- (=) gleich, gleichbleiben, fortsetzen, ausreichend;
- (-) niedriger, abnehmen, verschlechtern, zu klein.

Die Antworten der Unternehmen werden mit ihrer Beschäftigtenzahl gewichtet und dann nach Branchen zusammengezählt sowie in Prozentzahlen umgesetzt. Sie werden anschliessend mittels Saldo-Methode quantifiziert. Dabei wird der Prozentsatz der gewichteten (-)-Antworten von demjenigen der gewichteten (+)-Antworten abgezogen.

Beispiel: Der Bestellungseingang...

- (+) war höher 20 % der Antworten;
- (=) war gleich 79 % der Antworten;
- (-) war niedriger 1 % der Antworten;

also $20\% - 1\% = 19\%$. Das bedeutet, dass

- der Bestellungseingang sich verbessert;
- die Unternehmen, deren Bestellungseingang höher ist, zahlreicher sind als diejenigen, deren Bestellungseingang niedriger ist. Die Differenz zwischen diesen beiden Gruppen entspricht 19 % der Beschäftigten in der Branche.

Nach dieser Methode werden die Saldi für alle qualitativen Variablen des Tests berechnet.

Die Saldi können also nicht das exakte Mass der Niveaus und der Variationen angeben, sondern stellen eher Anhaltspunkte dar, die ausreichen, um die Entwicklung der Niveaus und der Variationen einzuschätzen.

Der Staatsrat des Kantons Freiburg (Beschluss vom 9.11.87) und die Freiburgerische Industrie-, Dienstleistungs- und Handelskammer (FIDHK) haben beschlossen, den Konjunkturtest der KOF ab dem 1.1.88 im Kanton Freiburg einzuführen. Diese regionale Anwendung des nationalen Tests ermöglicht einen Vergleich der kantonalen mit der gesamtschweizerischen Konjunkturentwicklung im Industriesektor.

Der Test verläuft im wesentlichen wie folgt:

- Die KOF schickt den Unternehmen die Fragebogen zur Monats- und zur Quartalsumfrage zu. Die Unternehmen senden der KOF die ausgefüllten Formulare zur Auswertung zurück. Der Datenschutz ist gewährleistet.
- Die FIDHK steht im Kontakt mit den Unternehmen (Rekrutierung, Rückrufe usw.) und kommentiert die Ergebnisse des Tests.
- Die Statistische Abteilung des Kantons Freiburg führt die statistischen Arbeiten aus, verarbeitet die Daten elektronisch und verwirklicht die vorliegende Publikation.

Weitere Veröffentlichungen

des Amtes für Statistik des Kantons Freiburg

Statistisches Jahrbuch des Kantons Freiburg
Mehr als 400 Seiten; Format DIN-A4; Preis: Fr. 60.-

Perspektiven Freiburger Wirtschaft
8 Seiten; Format DIN-A4; 2 Nummern pro Jahr; gratis

www.stat-fr.ch