

Publication trimestrielle paraissant en février, mai, août et novembre

Prix du numéro: 20 fr.; abonnement annuel: 60 fr.; gratuit pour les participants au test conjoncturel

Quarteljährliche Publikation, erscheint im Februar, Mai, August und November

Preis der Einzelnummer: Fr. 20.-; Jahresabonnement: Fr. 60.-; unentgeltlich für die Konjunkturtest-Teilnehmer

Mai 2007

Mai 2007

Sommaire			Inhalt		
Indicateurs économiques	Commentaire	1 - 2	Wirtschaftsindikatoren	Kommentar	1 - 2
	Graphiques	3 - 4		Grafiken	3 - 4
Test conjoncturel	Commentaire	5 - 6	Konjunkturtest	Kommentar	5 - 6
	Graphiques	7 - 8		Grafiken	7 - 8
	Tableaux	9 - 10		Tabellen	9 - 10
	Description du test	11 - 12		Testbeschreibung	11 - 12

Indicateurs économiques

Conjoncture toujours aussi robuste

Excellent début d'année pour l'économie fribourgeoise, qui ne demeure pas en reste par rapport aux bonnes dispositions conjoncturelles régnant actuellement à l'échelle nationale. Pour les chefs d'entreprises participant à l'enquête conjoncturelle dans l'industrie, la marche des affaires est toujours considérée comme très bonne. Les perspectives le sont aussi puisque, pour la quasi-totalité d'entre eux, les affaires devraient se maintenir, voire s'améliorer au cours des six prochains mois.

Toutes les branches se portent bien. Certaines entreprises envisagent même d'augmenter leur effectif de personnel, ce qui ne pourra que contribuer encore à l'amélioration du marché du travail, par ailleurs déjà perceptible au travers de la baisse du taux de chômage. Seul petit bémol: le rythme de croissance des exportations a tendance à ralentir.

Amélioration sur le marché de l'emploi

Les bonnes dispositions conjoncturelles commencent à déployer leurs effets sur le marché de l'emploi. Le **taux de chômage**, qui représentait encore 3,3% de la population active en début d'année, est retombé à 2,7% en avril. Selon les dernières indications du Service public de l'emploi, le canton de Fribourg compte 3408 **chômeurs** inscrits. La baisse est généralisée dans tous les districts. Mention particulière pour le district du Lac, dont l'effectif des chômeurs s'est réduit d'un tiers depuis janvier, ainsi que pour la Glâne et la Gruyère, en diminution d'un quart.

Désormais, les **demandeurs d'emplois** sont au nombre de 5897, chiffre lui aussi en nette régression (-617 personnes) par rapport au mois de janvier. En outre, grâce à des conditions climatologiques particulièrement clémentes, durant tout l'hiver, aucune entreprise n'a éprouvé la nécessité de recourir à des réductions de l'**horaire de travail**. Autre facteur réjouissant, les **places vacantes** dont le nombre ne cesse de croître depuis la fin de l'année dernière.

Wirtschaftsindikatoren

Weiterhin robuste Konjunktur

Hervorragender Jahresbeginn für die Freiburger Wirtschaft, die das günstige Konjunkturklima, das gegenwärtig landesweit herrscht, nicht zu beneiden braucht. Nach wie vor bezeichnen die Industriellen, die am Konjunkturtest teilnehmen, den Geschäftsgang als sehr gut und die Aussichten ebenfalls, denn in fast allen Unternehmen sollte sich die Geschäftslage in den kommenden sechs Monaten zumindest halten lassen, wenn nicht sogar verbessern.

Allen Wirtschaftszweigen geht es gut. In manchen Betrieben spricht man sogar von Erhöhung der Personalbestände. Dies kann nur zur Entspannung der Lage auf dem Arbeitsmarkt beitragen, was bereits anhand der sinkenden Arbeitslosenquote festzustellen ist. Weniger gut ist, dass sich bei den Ausfuhren der Wachstumsrhythmus zu verringern scheint.

Erholung auf dem Arbeitsmarkt

Das günstige konjunkturelle Umfeld zeigt erste Auswirkungen auf dem Arbeitsmarkt. Die **Arbeitslosenquote**, die zu Beginn des Jahres noch bei 3,3% der Erwerbsbevölkerung lag, ist im April auf 2,7% gesunken. Den neuesten Angaben des Amts für den Arbeitsmarkt zufolge zählt der Kanton Freiburg noch 3408 eingeschriebene **Arbeitslose**. In allen Bezirken ist ein Rückgang zu verzeichnen, am stärksten aber im Seebezirk, wo sich die Zahl der Arbeitslosen seit Januar um ein Drittel verringert hat, gefolgt vom Glane- und Greyerzbezirk, in denen sie um ein Viertel abgenommen hat.

Gegenwärtig sind noch 5897 **Stellensuchende** zu zählen, was bedeutet, dass sie seit Januar ebenfalls deutlich abgenommen haben (-617 Personen). Dank ausgesprochen milder Witterung hat ausserdem kein einziger Betrieb im Verlauf des Winters **Kurzarbeit** anordnen müssen. Eine erfreuliche Meldung ist auch, dass die Zahl der **offenen Stellen** seit Ende des letzten Jahres ständig steigt.

Commerce extérieur : croissance plus modérée

Après trois années particulièrement fastes, les **exportations** se sont encore accrues au cours du premier trimestre 2007, mais à un rythme moins soutenu. Entre janvier et mars, elles représentent un chiffre d'affaires franchissant juste la barre de 1,5 milliard de francs, soit 81 millions de francs de plus qu'il y a un an. La croissance est ainsi ramenée à 5,6%, taux de moitié inférieur à la moyenne annuelle 2006. En ce début d'année, les produits horlogers, à destination des USA, du sud-est asiatique et des Emirats arabes, font de nouveau partie des marchés en forte expansion. Les exportations de métaux vers l'Allemagne ont également connu une poussée remarquable.

La tendance au ralentissement de croissance est également visible du côté des **importations**. Les commandes du canton de Fribourg à l'étranger s'élèvent à 970 millions de francs pour le premier trimestre, soit une augmentation de 61 millions de francs, ou de 6,7%, par rapport à la même période de l'an passé. Toutefois, on reste en deçà des taux annuels moyens réalisés depuis 2004. Métaux en provenance du Brésil et de l'Allemagne, mais aussi machines et appareils venant de ce même dernier pays, constituent les principales importations supplémentaires effectuées entre janvier et mars.

Nette reprise des ventes immobilières

L'activité sur le marché immobilier, déjà intense au cours du quatrième trimestre de l'an passé, s'est confirmée au tout début de cette année. Au total, entre janvier et avril, les registres fonciers ont procédé à l'inscription de 1071 **ventes**, représentant des transactions pour une valeur de 559 millions de francs. Par rapport à la même période de l'an passé, il s'agit d'une augmentation de 81 millions de francs, ou de 17%. La reprise se vérifie dans tous les districts, à l'exception du Lac et de la Singine. Elle est particulièrement marquée en ville de Fribourg, ainsi que dans la Broye et la Gruyère.

Moins de projets de construction, mais chiffre d'affaires à la hausse

Alors qu'il était à la baisse depuis l'automne passé, le carnet de commandes s'est de nouveau bien renfloué dans le secteur de la construction. C'est surtout vrai en termes de chiffre d'affaires potentiel, puisque les **constructions autorisées** entre janvier et avril 2007 dépassent le demi-milliard de francs, en hausse de 7,2% par rapport à la même période de l'année dernière. Ce l'est moins, en revanche, pour le nombre total de projets, en diminution d'une bonne centaine d'unités, ou de 11,2%, de même que pour les **nouveaux logements autorisés** (-13,2%).

Vu l'intense activité régnant dans le secteur – les **constructions mises en chantier** foisonnent (+90 millions de francs en 2006 par rapport à l'année précédente) –, l'année en cours pourrait encore battre des records en matière d'investissements. Au travers des indicateurs de la statistique cantonale, aucun ralentissement de l'activité n'est en tout cas perceptible avant 2008 !

Bonne fréquentation des hôtels

La fréquentation des hôtels s'est encore renforcée au cours du premier trimestre 2007. Les établissements hôteliers et de cure ont enregistré un total de 64 000 **nuitées** entre janvier et mars, ce qui correspond à une progression de 6,6% par rapport à 2006. Longtemps exclusivement due à l'afflux de **clientèle étrangère** (+7,9%), la hausse du nombre de nuitées est, cette fois-ci, également tributaire de la **clientèle suisse** (+5,7%). La **durée moyenne de séjour** reste toutefois stable. En effet, à la variation du nombre d'arrivées correspond généralement une évolution proportionnellement identique du nombre de nuitées.

Aussenhandel: bescheideneres Wachstum

Nach drei aussergewöhnlich ertragsreichen Jahren haben die **Ausfuhren** im Verlauf des ersten Quartals 2007 zwar nochmals zugenommen, jedoch weniger stark. Sie haben von Januar bis März einen Umsatz erreicht, der nur knapp die Schwelle von 1,5 Milliarden Franken überschritten hat. Mit 81 Millionen Franken mehr als vor einem Jahr beträgt das Wachstum noch gerade 5,6%, also bloss die Hälfte des durchschnittlichen Jahreswachstums von 2006. Zu Beginn dieses Jahres waren zu den stark expandierenden Märkten wieder die für die USA, Südostasien und die Vereinigten Emirate bestimmten Uhrenwaren zu zählen. Der Export von Metallwaren nach Deutschland hat ebenfalls stark zugenommen.

Der Trend zur Beruhigung des Wachstums ist bei den **Einfuhren** ebenfalls sichtbar. Die Bestellungen des Kantons Freiburg im Ausland betragen im ersten Quartal 970 Millionen Franken, was einer Zunahme um 61 Millionen Franken bzw. 6,7% gegenüber derselben Vorjahresperiode entspricht. Auch hier verläuft die Entwicklung unterhalb der seit 2004 erreichten durchschnittlichen Jahreswachstumsraten. Zwischen Januar und März zählten vor allem Metallwaren brasilianischen und deutschen Ursprungs, aber auch Maschinen und Apparate aus Deutschland zu den zusätzlich importierten Gütern.

Deutliche Zunahme der Immobilienverkäufe

Ganz zu Beginn dieses Jahres hat sich die Geschäftstätigkeit auf dem Immobilienmarkt, die bereits im vierten Quartal des vergangenen Jahres intensiv gewesen ist, verstärkt. Insgesamt haben die Grundbuchämter zwischen Januar und April 1071 **Verkäufe** eingetragen, die einen Wert von 559 Millionen Franken verkörpern. Verglichen zur entsprechenden Vorjahresperiode ist dies eine Steigerung um 81 Millionen Franken oder 17%. Eine Zunahme ist in allen Bezirken, abgesehen vom See- und Sensebezirk, zu verzeichnen. Besonders betont ist sie in der Stadt Freiburg, im Broye- und im Greyerzbezirk.

Weniger Bauprojekte, aber mehr Umsatz

Die Auftragsreserven im Baugewerbe, die seit letztem Herbst rückläufig waren, haben wieder kräftig zugenommen. Dies gilt vor allem für den absehbaren Umsatz, denn die zwischen Januar und April 2007 **bewilligten Bauten** machen über eine halbe Milliarde Franken aus, 7,2% mehr als in der vergleichbaren Vorjahresperiode. Auf die Anzahl Projekte trifft dies hingegen weniger zu, denn diese sind um über hundert Vorhaben (-11,2%) geringer, ebenso wenig auf die Zahl der **bewilligten Neuwohnungen** (-13,2%).

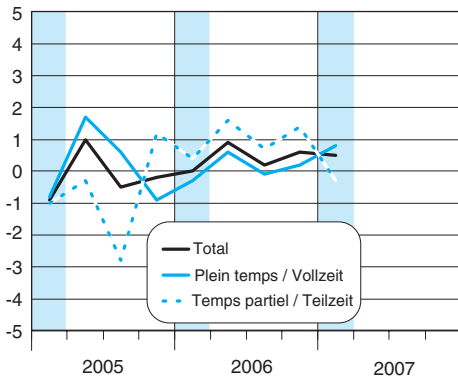
Angesichts der Dynamik auf dem Bausektor – es wimmelt nur so an **begonnenen Bauten** (90 Millionen Fr. mehr im Jahr 2006 als im Vorjahr) –, zeigt sich das laufende Jahr in Sachen Bauinvestitionen rekordverdächtig. Die Indikatoren aus der kantonalen Baustatistik lassen jedenfalls keine Beruhigung vor 2008 erkennen!

Steigende Hotelübernachtungen

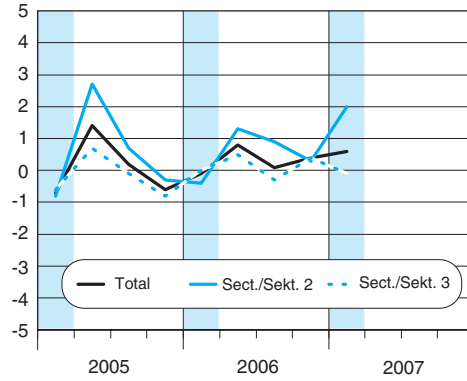
Im Verlauf des ersten Quartals 2007 haben die Hotelübernachtungen nochmals zugenommen. Zwischen Januar und März haben die Hotel- und Kurbetriebe insgesamt 64 000 **Logiernächte** registriert, was einem Anstieg um 6,6% gegenüber 2006 entspricht. Lange Zeit waren die zusätzlichen Übernachtungen ausschliesslich den vermehrten **Gästen aus dem Ausland** zuzuschreiben (+7,9%), doch diesmal sind sie wiederum auch den **Gästen aus der Schweiz** zu verdanken (+5,7%). Die **durchschnittliche Aufenthaltsdauer** hat sich dabei nicht verändert, denn die Übernachtungen sind proportional zu den vermehrten Ankünften gestiegen.

Emploi / Beschäftigung

Variation du nombre d'emplois, en %
Veränderung der Beschäftigtenzahl, in %

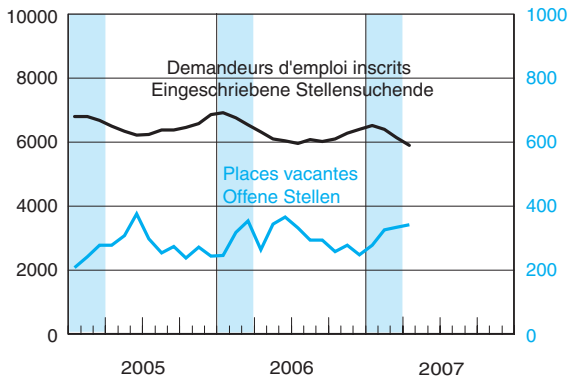


Variation des équivalents plein temps, en %
Veränderung der Vollzeitäquivalente, in %

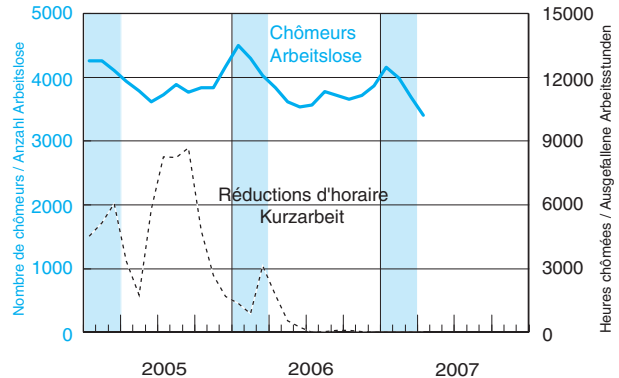


Chômage et places vacantes / Arbeitslosigkeit und offene Stellen

Demandeurs d'emploi inscrits et places vacantes
Eingeschriebene Stellensuchende und offene Stellen

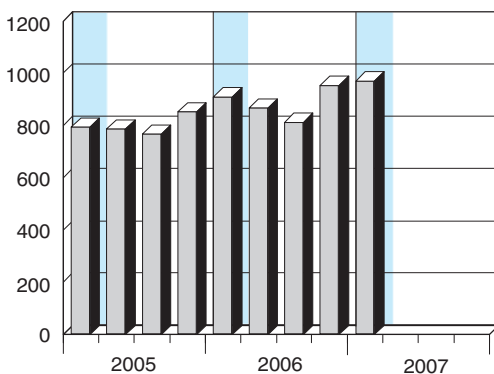


Chômage
Arbeitslosigkeit

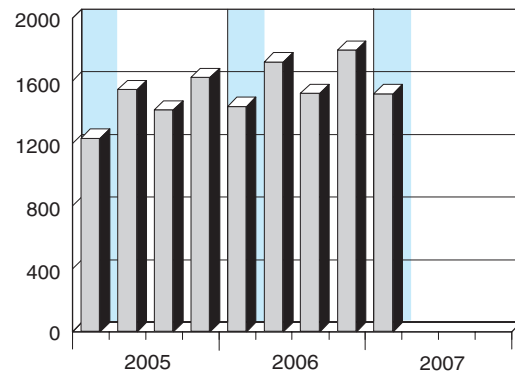


Commerce extérieur / Aussenhandel

Importations, en millions de francs
Einfuhr, in Millionen Franken



Exportations, en millions de francs
Ausfuhr, in Millionen Franken



Sources / Quellen

Emploi: Office fédéral de la statistique (STATEM)

Commerce extérieur: Administration fédérale des douanes

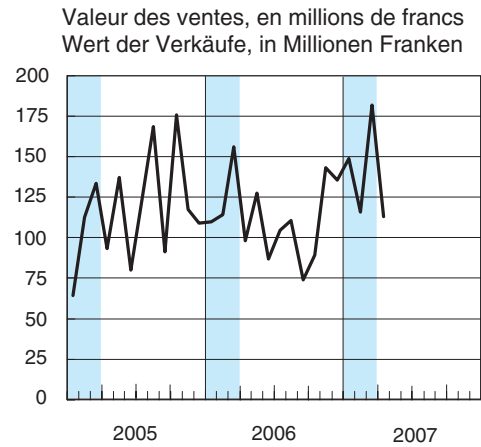
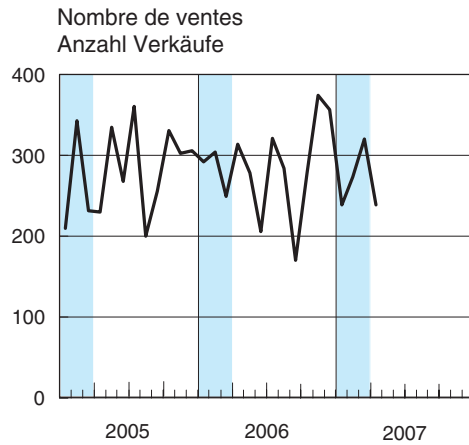
Beschäftigung: Bundesamt für Statistik (BESTA)

Aussenhandel: Eidgenössische Zollverwaltung

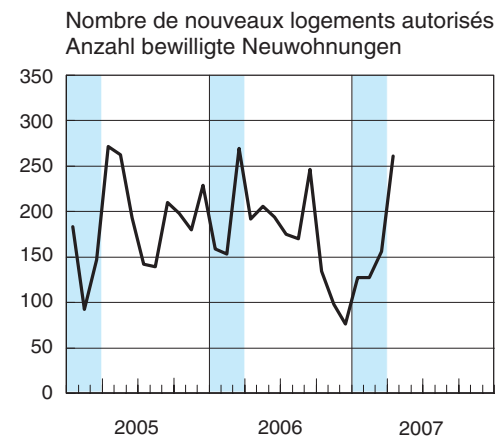
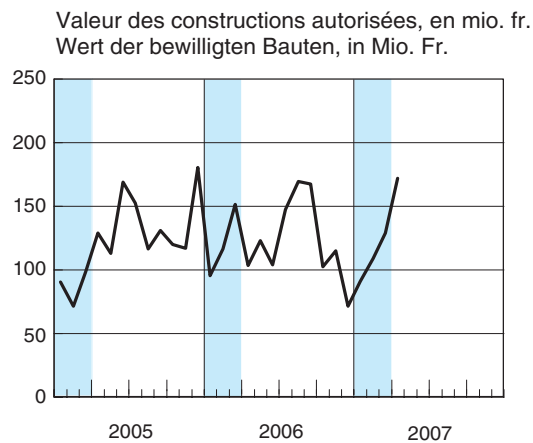
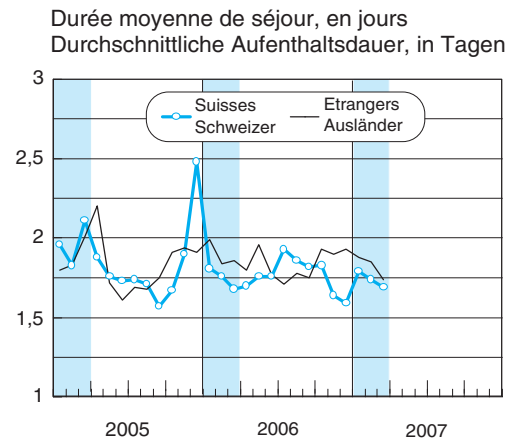
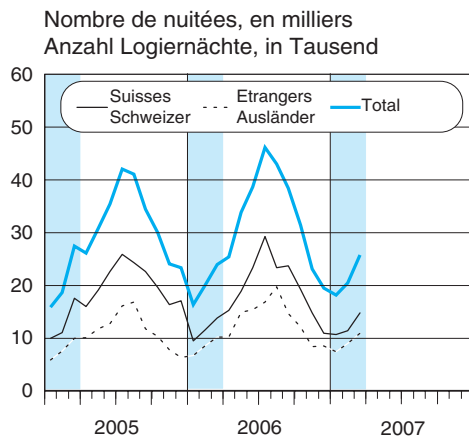
- Chômage et places vacantes: Office fédéral de la statistique, Service public de l'emploi du canton de Fribourg

- Arbeitslosigkeit und offene Stellen: Bundesamt für Statistik, Amt für den Arbeitsmarkt des Kantons Freiburg

Ventes immobilières / Immobilienverkäufe



Construction / Bautätigkeit

Tourisme¹ / Fremdenverkehr¹

¹ Hôtels et établissements de cure / Hotel- und Kurbetriebe

Sources / Quellen

Ventes immobilières: Service de la statistique du canton de Fribourg
Immobilienverkäufe: Amt für Statistik des Kantons Freiburg

Construction: Service de la statistique du canton de Fribourg
Bautätigkeit: Amt für Statistik des Kantons Freiburg

Tourisme: Office fédéral de la statistique
Fremdenverkehr: Bundesamt für Statistik

Commentaire

par Madame Viviane Collaud, de la Chambre fribourgeoise du commerce, de l'industrie et des services

Bonne forme de l'économie fribourgeoise

A croire que la chaleur printanière reflète l'économie de notre canton ! En effet, les données récoltées auprès des entreprises ayant participé au test conjoncturel de ce début d'année sont très bonnes et la marche des affaires, en nette amélioration, en est le reflet. Le mois d'avril a été particulièrement bon avec une nette augmentation des commandes et de la production, aussi bien par rapport au mois précédent qu'au même mois de l'année dernière.

Le carnet de commandes étranger s'est également renfloué. Les stocks de produits intermédiaires et de produits finis se sont remplis mais sont considérés comme trop élevés.

La capacité technique de production s'est accrue durant tout le trimestre mais reste insuffisante pour les entrepreneurs interrogés. La position concurrentielle est bonne, aussi bien sur le marché intérieur qu'au-delà des frontières suisses.

L'été sera fructueux avec des prévisions à la hausse pour les entrées de commandes, la production, les achats de produits intermédiaires et les exportations. Une augmentation de l'effectif du personnel est également prévue, comblant ainsi le manque relevé de personnes occupées.

Bon redressement de l'industrie alimentaire

Malgré les avis plutôt mitigés observés cet hiver, l'industrie alimentaire s'est revigorée dès le printemps, avec une amélioration des entrées de commandes et de la production dès le mois de mars. Les stocks de produits finis, après s'être renfloués en février et mars, ont diminué au mois d'avril.

La stabilité de la capacité technique de production, avec un taux d'utilisation à 67%, n'a pas permis de dégager un bénéfice supplémentaire pour le trimestre.

Les trois prochains mois sont réjouissants, avec des entrées de commandes et une production pressentis à la hausse. L'effectif du personnel devrait toutefois subir quelques restrictions durant l'été.

Instabilité pour l'industrie du bois

Suite à un début d'année en net recul, les entrées de commandes, le carnet de commandes et la production se sont à nouveau accrus en avril, atteignant ainsi des niveaux supérieurs à ceux constatés en avril 2006. Les stocks de produits intermédiaires et de produits finis ont augmenté, sans toutefois atteindre les quantités escomptées pour ces derniers.

L'augmentation des prix de vente n'a pas permis à l'industrie du bois de dégager une situation bénéficiaire positive. La position concurrentielle sur le marché intérieur s'est améliorée, tandis qu'aucun changement ne s'est fait sentir dans les pays tiers.

L'optimisme est de rigueur puisque, dès le mois de juin et jusqu'à l'automne, toutes les données de l'enquête conjoncturelle mensuelle devraient s'améliorer.

Kommentar

von Frau Viviane Collaud, Freiburgerische Industrie-, Dienstleistungs- und Handelskammer

Die Freiburger Wirtschaft ist in Form

Als hätte sich das sonnige Frühlingswetter auf die Wirtschaft in unserem Kanton ausgewirkt, melden die Unternehmen, die am Konjunkturtest zu Beginn dieses Jahres teilgenommen haben, sehr gute Ergebnisse. Dies spiegelt sich auch im Geschäftsgang wider, der sich dank kräftigem Anstieg der Bestellungen und der Produktion, sowohl gegenüber dem Vormonat als auch gegenüber demselben Vorjahresmonat, vor allem im April deutlich gebessert hat.

Bei den Aufträgen aus dem Ausland hat sich die Lage erholt. Die Vor- und Fertigproduktelager haben ebenfalls zugenommen, gelten jedoch als zu umfangreich.

Obwohl die technischen Produktionskapazitäten über das ganze Quartal hinweg ausgebaut worden sind, bezeichnen die Unternehmer sie als unzureichend. Die Wettbewerbsposition ist gut, sowohl auf dem Binnenmarkt als auch über die Landesgrenzen hinaus.

Die Wachstumsaussichten im Bereich des Bestelleingangs, der Produktion, des Vorprodukteeinkaufs und der Exporte versprechen einen ertragreichen Sommer. Eine Zunahme der Belegschaften ist zu erwarten, denn gegenwärtig herrscht Mangel an Arbeitskräften.

Gute Erholung der Nahrungs- und Genussmittelindustrie

Trotz eher zurückhaltenden Meinungen im vergangenen Winter hat sich die Nahrungs- und Genussmittelindustrie im Frühjahr gut erholt. Ab März haben sich der Bestelleingang und die Produktion gebessert. Die Fertigproduktelager sind im Februar und März angestiegen, doch im April haben sie wieder abgenommen.

Die technischen Produktionskapazitäten sind stabil geblieben und haben mit einer Auslastungsrate von 67% in diesem Quartal keine zusätzlichen Erträge gebracht.

Für die kommenden drei Monate herrscht Zuversicht, denn der Bestelleingang und die Produktion sollten zunehmen. Beim Personal ist im Sommer jedoch mit ein paar Einschnitten zu rechnen.

Schwankungen in der Holzverarbeitenden Industrie

Nach einem deutlichen Rückgang zu Beginn des Jahres haben der Bestelleingang, die Auftragsbestände und die Produktion im April wieder zugenommen und einen Stand erreicht, der über jenem von April 2006 liegt. Die Lager an Vor- und Fertigprodukten haben sich erhöht, letztere jedoch ohne das erhoffte Ausmass zu erzielen.

Trotz Erhöhung der Verkaufspreise hat sich die Ertragslage noch immer nicht erholt. Im Inland hat sich die Wettbewerbsposition gebessert, doch im Ausland hat sich die Situation nicht verändert.

Dennoch herrscht Optimismus, denn sämtliche Indikatoren des Konjunkturtests sollten sich ab Juni bessern, und zwar bis zum Herbst.

Bon maintien général des arts graphiques

L'embellie constatée entre novembre 2006 et janvier 2007 s'est quelque peu étolée à la fin de l'hiver, principalement en février. Toutefois, dès le mois de mars puis surtout en avril, l'industrie des arts graphiques s'est revigorée, affichant ainsi une progression réjouissante des commandes et une accélération, plus douce, de la production.

Avec un taux d'utilisation de la capacité technique de production atteignant 89% au dernier trimestre, le constat de l'augmentation de cette dernière s'est fait à la satisfaction de tous les industriels interrogés.

Les perspectives sont bonnes et près de 20% des industriels de la branche prévoient une augmentation des commandes et de la production pour les trois prochains mois. Les autres indicateurs économiques suivront une certaine stabilité.

Légère décélération pour l'industrie métallurgique

Malgré des entrées de commandes en augmentation, la marche des affaires de la métallurgie a quelque peu ralenti à la fin du dernier trimestre, influencée par une légère baisse de la production due à une insuffisance de la demande et conditionnée par un manque de personnel. Les stocks de produits intermédiaires et de produits finis ont ainsi augmenté et sont considérés comme trop importants en avril.

La capacité technique de production a augmenté mais reste en deçà du seuil de satisfaction. La position concurrentielle a fléchi sur le marché intérieur mais s'est améliorée dans l'Union européenne.

Les résultats mitigés de cette enquête n'influencent en rien l'optimisme des entrepreneurs de la métallurgie qui tablent sur une nette accélération durant les 3 prochains mois, aussi bien en ce qui concerne les commandes et la production que l'effectif du personnel et les achats de produits intermédiaires. A relever que l'indice général des perspectives d'affaires est particulièrement positif dans la branche.

Trend positif retrouvé pour les machines et véhicules

Conformément aux prévisions faites en janvier, l'industrie des machines et véhicules s'est revigorée dès le mois de février pour atteindre en avril un niveau très satisfaisant, avec 82% des entreprises annonçant une augmentation des entrées de commandes et 70% une accélération de la production. Ces données sont nettement meilleures que celles enregistrées en avril de l'année dernière. A noter toutefois que la production est freinée par un manque de main d'œuvre et des difficultés de financement.

Le carnet de commandes n'a pas suivi ce trend positif puisque, dans 74% des entreprises, il s'est compressé. La capacité technique de production a augmenté durant le trimestre mais reste considérée comme insuffisante, avec un taux d'utilisation atteignant 101%. Les prix de vente ont augmenté, influençant ainsi positivement la situation bénéficiaire.

Les stocks sont trop importants et l'emploi insuffisant. Ainsi, les industriels tablent-ils sur une augmentation de l'effectif du personnel pour les trois prochains mois.

Les commandes, la production, les prix de vente, les prix d'achat et les exportations devraient légèrement augmenter tandis que les achats de produits intermédiaires subiront probablement un fléchissement.

Das grafische Gewerbe hält sich gut

Der Aufschwung, der zwischen November 2006 und Januar 2007 zu verzeichnen war, ist am Ende des Winters etwas verblasst, hauptsächlich im Februar. Doch bereits ab März, insbesondere aber im April, ist das grafische Gewerbe zu neuer Kraft erwacht, mit betonter Zunahme der Bestellungen und etwas sanfterem Anstieg der Produktion.

Angesichts eines Auslastungsgrads von 89% im vergangenen Quartal ist die Erhöhung der technischen Produktionskapazitäten von allen befragten Unternehmern begrüsst worden.

Die Aussichten sind gut: rund 20% der Unternehmer rechnen mit einer Zunahme der Bestellungen und der Produktion in den kommenden drei Monaten. Die restlichen Wirtschaftsindikatoren sollten ziemlich stabil bleiben.

Leichter Rückgang in der Metallindustrie

Trotz zunehmenden Bestellungseingangs hat sich der Geschäftsgang in der Metallindustrie unter dem Einfluss eines leichten Produktionsrückgangs, einerseits mangels Nachfrage und andererseits wegen Personalknappheit, zu Ende des letzten Quartals etwas abgeschwächt. Folglich sind die Vor- und Fertigproduktelager angestiegen und gelten im April als zu gross.

Die technischen Produktionskapazitäten sind gewachsen, vermögen aber noch nicht zufrieden zu stellen. Die Wettbewerbsposition hat sich im Inland verschlechtert, dafür aber in der Europäischen Union erholt.

Die mittelmässigen Ergebnisse dieser Umfrage trüben aber in keiner Weise den Optimismus der Unternehmer in der Metallindustrie, die an einen kräftigen Aufschwung in den kommenden drei Monaten glauben, sowohl hinsichtlich der Bestellungen und der Produktion als auch in Sachen Personal und Vorprodukteinkauf. Dabei ist zu erwähnen, dass der Sammelindikator für die erwartete Geschäftslage in dieser Branche ausgesprochen positiv ist.

Trend wieder positiv in der Maschinen- und Fahrzeugindustrie

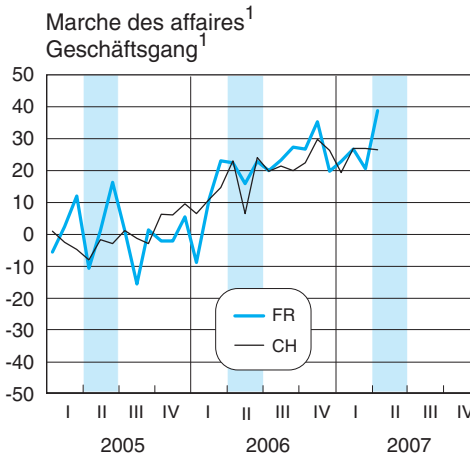
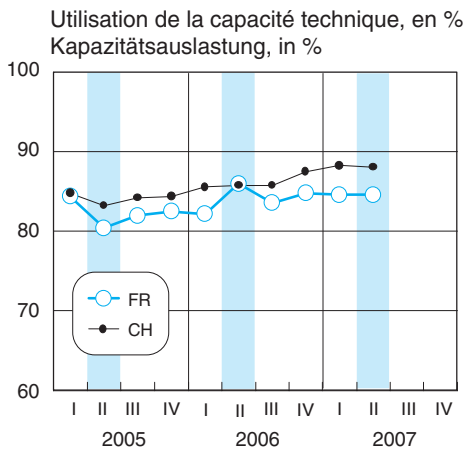
Den Prognosen entsprechend, die im Januar gemacht worden sind, hat die Maschinen- und Fahrzeugindustrie ab Februar neuen Schwung erhalten und im April ein sehr befriedigendes Niveau erreicht. 82% der Betriebe melden eine Zunahme des Bestellungseingangs, 70% eine Steigerung der Produktion. Diese Ergebnisse sind eindeutig besser als jene, die im April letzten Jahres zu verzeichnen waren. Gleichzeitig ist festzustellen, dass die Produktion mangels Personal und wegen finanziellen Restriktionen gedrosselt ist.

Entgegen dem allgemeinen Trend haben sich die Auftragsbestände nicht positiv entwickelt, denn in 74% der Betriebe haben sie sich verringert. Die technischen Produktionskapazitäten sind im Verlauf des Quartals erhöht worden, doch angesichts des Auslastungsgrads, der 101% erreicht, gelten sie als nicht ausreichend. Die Verkaufspreise sind gestiegen, was sich positiv auf die Ertragslage ausgewirkt hat.

Die Warenlager sind zu gross, die Personalbestände zu gering. Deshalb planen die Unternehmer, ihre Belegschaften in den kommenden drei Monaten zu erhöhen.

Die Bestellungen, die Produktion, die Verkaufs- und Einkaufspreise sowie die Exporte dürften allesamt geringfügig zunehmen, während sich der Vorprodukteinkauf wahrscheinlich verringern wird.

Ensemble de l'industrie / Industrie insgesamt

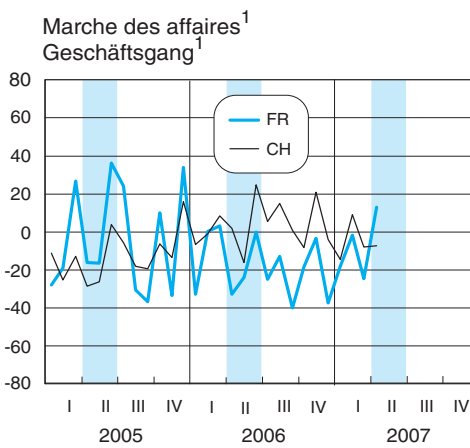
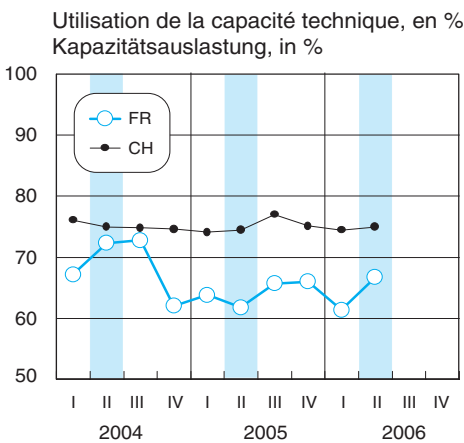


Perspectives² Erwartungen²

Les affaires... Die Geschäftslage wird sich...	
(1) s'amélioreront verbessern	11
(2) resteront identiques nicht verändern	85
(3) se dégraderont verschlechtern	4
Solde (1) - (3)	= 7

mauvaise normale bonne
schlecht normal gut

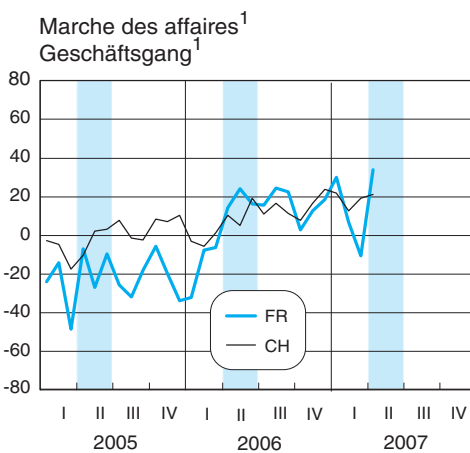
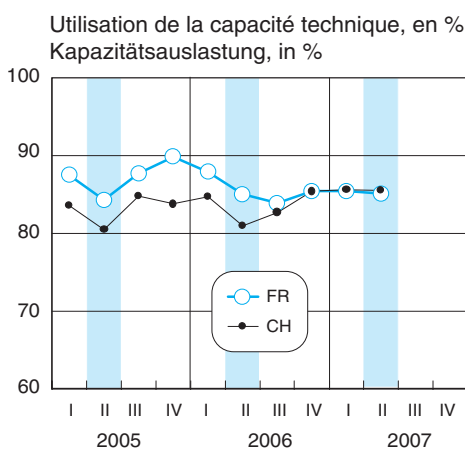
Denrées alimentaires / Nahrungs- und Genussmittelindustrie



Perspectives² Erwartungen²

Les affaires... Die Geschäftslage wird sich...	
(1) s'amélioreront verbessern	27
(2) resteront identiques nicht verändern	65
(3) se dégraderont verschlechtern	8
Solde (1) - (3)	= 19

Industrie du bois / Holzverarbeitende Industrie



Perspectives² Erwartungen²

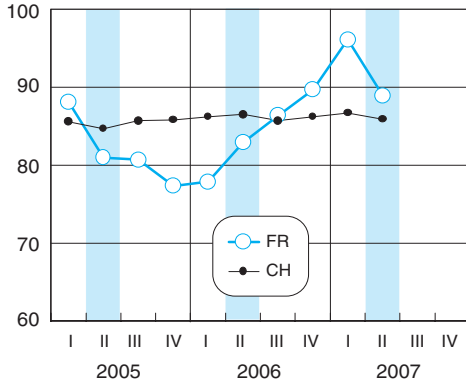
Les affaires... Die Geschäftslage wird sich...	
(1) s'amélioreront verbessern	18
(2) resteront identiques nicht verändern	68
(3) se dégraderont verschlechtern	14
Solde (1) - (3)	= 4

¹L'indice synthétique de la marche des affaires est calculé sur la base des réponses aux trois questions suivantes de l'enquête mensuelle: évolution des entrées de commandes et de la production par rapport au même mois de l'année passée, et appréciation du carnet de commandes pour le mois d'enquête
Der Indikator «Geschäftsgang» setzt sich aus den Ergebnissen folgender drei Fragen zusammen: Entwicklung des Bestelleingangs und der Produktion gegenüber Vorjahresmonat und Beurteilung des Auftragsbestands im Umfragemonat

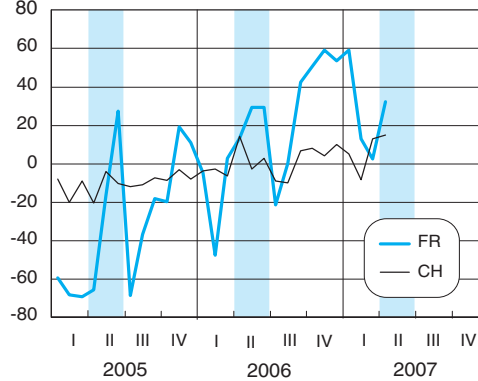
²En réponse à la question: «Au cours des six prochains mois, il est probable que les affaires s'amélioreront, resteront identiques ou se détérioreront»
Antwort auf die Frage: «In den nächsten sechs Monaten wird sich die Geschäftslage verbessern, nicht verändern bzw. verschlechtern»

Arts graphiques / Grafisches Gewerbe

Utilisation de la capacité technique, en %
Kapazitätsauslastung, in %



Marche des affaires¹
Geschäftsgang¹



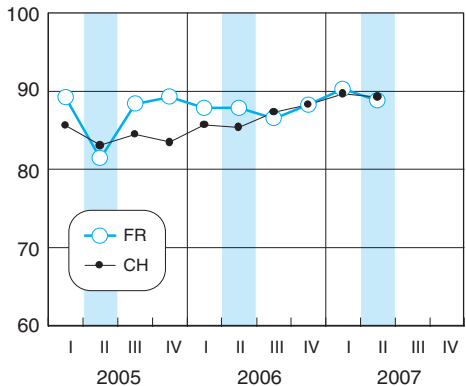
Perspectives²
Erwartungen²

Les affaires... Die Geschäftslage wird sich...	
(1) s'amélioreront verbessern	0
(2) resteront identiques nicht verändern	100
(3) se dégraderont verschlechtern	0
Solde (1) - (3)	= 0
Saldo (1) - (3)	= 0

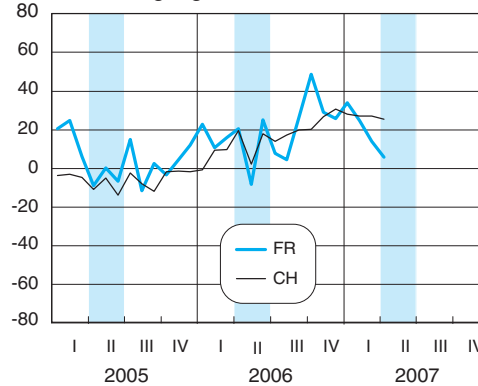


Métallurgie / Metallindustrie

Utilisation de la capacité technique, en %
Kapazitätsauslastung, in %



Marche des affaires¹
Geschäftsgang¹



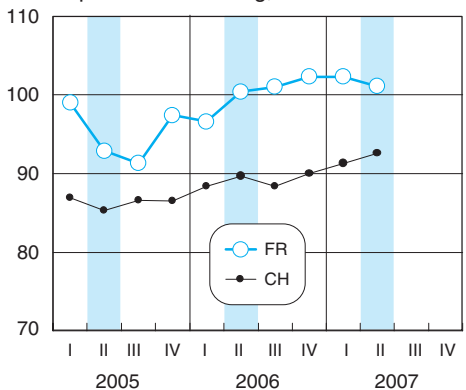
Perspectives²
Erwartungen²

Les affaires... Die Geschäftslage wird sich...	
(1) s'amélioreront verbessern	17
(2) resteront identiques nicht verändern	80
(3) se dégraderont verschlechtern	3
Solde (1) - (3)	= 14
Saldo (1) - (3)	= 14

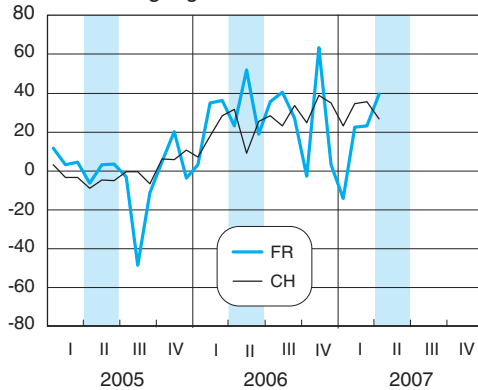


Machines, véhicules / Maschinen, Fahrzeuge

Utilisation de la capacité technique, en %
Kapazitätsauslastung, in %



Marche des affaires¹
Geschäftsgang¹



Perspectives²
Erwartungen²

Les affaires... Die Geschäftslage wird sich...	
(1) s'amélioreront verbessern	9
(2) resteront identiques nicht verändern	91
(3) se dégraderont verschlechtern	0
Solde (1) - (3)	= 9
Saldo (1) - (3)	= 9



¹L'indice synthétique de la marche des affaires est calculé sur la base des réponses aux trois questions¹ suivantes de l'enquête mensuelle: évolution des entrées de commandes et de la production par rapport au même mois de l'année passée, et appréciation du carnet de commandes pour le mois d'enquête
Der Indikator «Geschäftsgang» setzt sich aus den Ergebnissen folgender drei Fragen zusammen: Entwicklung des Bestellungseingangs und der Produktion gegenüber Vorjahresmonat und Beurteilung des Auftragsbestands im Umfragemonat

²En réponse à la question: «Au cours des six prochains mois, il est probable que les affaires s'amélioreront, resteront identiques ou se détérioreront»
Antwort auf die Frage: «In den nächsten sechs Monaten wird sich die Geschäftslage verbessern, nicht verändern bzw. verschlechtern»

Questions / Fragen	Ensemble de l'industrie		Denrées alimentaires		Industrie du bois		Arts graphiques		Métallurgie		Machines, véhicules					
	Févr.	Mars	Févr.	Mars	Févr.	Mars	Févr.	Mars	Févr.	Mars	Févr.	Mars				
MP = par rapport au mois précédent MAP = par rapport au mois correspondant de l'année précédente VM = Veränderung gegenüber Vormonat VJM = Veränderung gegenüber Vorjahresmonat	2007		Nahrungs- und Genussmittelindustrie		Holzverarbeitende Industrie		Grafisches Gewerbe		Metallindustrie		Maschinen, Fahrzeuge					
	Févr.	Mars	Févr.	Mars	Févr.	Mars	Févr.	Mars	Févr.	Mars	Févr.	Mars				
	Febr.	März	Febr.	März	Febr.	März	Febr.	März	Febr.	März	Febr.	März				
	April	April	April	April	April	April	April	April	April	April	April	April				
Rétrospective et appréciation / Rückblick und Beurteilung																
Entrées de commandes	-4	1	41	18	11	4	16	-78	20	84	16	-2	33	25	-31	82
Bestellungseingang	41	26	47	4	-37	29	30	56	0	89	29	13	-11	37	33	74
Carnet de commandes / Auftragsbestand	20	16	20	38	0	-16	57	-5	28	100	-6	-14	6	84	56	-66
- global / insgesamt	19	21	26	0	0	-19	42	-8	0	0	24	14	19	10	40	-9
- de l'étranger / aus dem Ausland	21	15	16	0	0	83	27	0	0	0	16	4	-14	37	41	41
Production	11	19	35	-27	28	-24	4	-5	20	20	26	13	-5	12	12	70
Produktion	21	15	44	-9	-37	11	-16	-8	8	8	21	15	10	21	-5	53
Stocks de produits intermédiaires	-1	17	18	0	100	27	12	-42	0	0	-6	4	10	-2	13	62
Lager an Vorprodukten	8	7	10	0	0	0	3	0	0	0	4	4	5	13	35	84
Stocks de produits finis	0	-1	10	57	-19	22	-1	0	0	0	-36	-7	20	-16	-65	33
Lager an Fertigprodukten	-1	1	9	0	0	-5	-15	0	0	0	12	12	20	-13	0	49
Emploi / Beschäftigung	-2	-4	-14	0	0	-10	2	0	0	0	-20	-11	-23	-9	-18	-67
Affaires actuelles / Geschäftslage	26	12	23	16	-53	-10	-8	8	8	8	26	21	32	19	21	21
Indice synthétique de la marche des affaires	27	21	39	-2	-25	7	-11	13	3	32	25	14	6	22	23	40
Sammelindikator Geschäftsgang																
Perspectives pour les 3 prochains mois / Erwartungen für die nächsten 3 Monate																
Entrées de commandes / Bestellungseingang	25	26	20	55	27	37	25	34	92	20	25	41	38	26	23	11
Production / Produktion	29	28	18	81	54	49	42	34	20	20	26	37	30	35	23	3
Achats de produits intermédiaires / Vorprodukteinkauf	19	26	6	86	45	32	43	11	20	11	19	27	27	-8	39	-44
Effectif de personnel / Zahl der Beschäftigten	0	-4	6	-45	-53	4	3	30	8	0	31	12	39	28	21	37

Questions / Fragen V = variation au cours des 3 derniers mois A = appréciation V = Veränderung in den letzten 3 Monaten B = Beurteilung	Ensemble de l'industrie		Denrées alimentaires		Industrie du bois		Arts graphiques		Métallurgie		Machines, véhicules			
	IV 2006	II 2007	IV 2006	II 2007	IV 2006	II 2007	IV 2006	II 2007	IV 2006	II 2007	IV 2006	II 2007		
Trimestre / Quartal														
Rétrospective et appréciation / Rückblick und Beurteilung														
Capacité technique de production	V	30	32	33	0	0	0	0	0	14	21	28	28	68
Technische Kapazitäten der Produktion	A / B	-14	-17	-15	0	0	0	0	0	-7	-19	-68	-68	-68
Taux d'utilisation / Auslastungsgrad	%	85	85	85	66	61	67	85	85	88	90	102	102	101
Prix de vente / Verkaufspreise	V	9	39	45	-27	0	8	32	49	11	0	49	68	68
Situation bénéficiaire / Ertragslage	V	-2	17	0	0	0	-36	0	27	16	9	9	68	28
Prod. assurée (mois) / Reichweite Produktion (Monate)		4	5	5	11	12	12	3	3	3	3	4	3	4
Position concurrentielle / Wettbewerbsposition														
- sur le marché intérieur / im Inland	V	0	10	11	28	-17	21	-38	-19	0	0	0	100	0
- dans l'UE / in der EU	V	-13	19	13	0	72	0	-73	0	-12	-11	17	37	37
- hors de l'UE / ausserhalb der EU	V	-6	15	4	0	72	0	0	0	-35	0	0	0	0
Obstacles à la production / Produktionshemmnisse														
- insuffisance de la demande / Nachfragemangel		9	11	9	0	0	0	8	8	33	21	0	0	0
- manque de main-d'oeuvre / Arbeitskräftemangel		11	28	24	0	0	0	12	0	5	8	49	49	49
- insuffisance de l'équipement / Kapazitätsmangel		26	3	2	0	0	0	45	0	0	0	0	9	0
- difficultés de financement / finanzielle Restriktionen		7	8	8	0	0	0	0	0	0	0	49	49	49
- autres raisons / andere Gründe		30	24	26	62	62	62	43	14	28	40	28	0	0
- pas d'obstacle / keine Hemmnisse		32	42	43	38	38	38	32	78	51	47	23	43	51
Perspectives pour les 3, respectivement 6, prochains mois / Erwartungen für die nächsten 3 bzw. 6 Monate														
Exportations (3 mois) / Exporte (3 Monate)		22	35	29	0	72	72	17	73	21	12	54	0	17
Prix d'achat (3 mois) / Einkaufspreise (3 Monate)		53	55	39	19	11	19	16	56	45	44	73	73	49
Prix de vente (3 mois) / Verkaufspreise (3 Monate)		44	51	27	0	1	-19	53	49	23	53	73	49	49
Affaires (6 mois) / Geschäftslage (6 Monate)		6	14	7	-8	0	19	-11	10	0	2	9	9	9

Questionnaires

Enquête mensuelle	Enquête trimestrielle complémentaire
<p>Veillez - ne répondre que pour le groupe de produits indiqué sur le questionnaire. - cocher la case correspondante; en cas d'incertitude, veuillez consulter les "explications" figurant au verso. - ne tenir compte que des variations de volume (les variations dues uniquement à des mouvements de prix sont à éliminer). - renvoyer le questionnaire jusqu'au 12 du mois.</p> <p>Rétrospective et appréciations</p> <p>1. Les entrées de commandes</p> <p>a) le mois dernier comparé au mois précédent*</p> <p><input type="checkbox"/> ont augmenté <input type="checkbox"/> sont restées identiques <input type="checkbox"/> ont diminué</p> <p>b) le mois dernier comparé au même mois de l'année passée</p> <p><input type="checkbox"/> ont augmenté <input type="checkbox"/> sont restées identiques <input type="checkbox"/> ont diminué</p> <p>2. Le carnet de commandes <input type="radio"/> pas de carnet de commandes</p> <p>a) le mois dernier comparé au mois précédent*</p> <p><input type="checkbox"/> a augmenté <input type="checkbox"/> est resté identique <input type="checkbox"/> a diminué</p> <p>b) nous jugeons notre carnet de commandes* global</p> <p><input type="checkbox"/> bien rempli <input type="checkbox"/> normal <input type="checkbox"/> trop peu rempli</p> <p>c) nous jugeons notre carnet de commandes étrangères*</p> <p><input type="checkbox"/> bien rempli <input type="checkbox"/> normal <input type="checkbox"/> trop peu rempli</p> <p>3. La production</p> <p>a) le mois dernier comparé au mois précédent*</p> <p><input type="checkbox"/> a augmenté <input type="checkbox"/> est resté identique <input type="checkbox"/> a diminué</p> <p>b) le mois dernier comparé au même mois de l'année passée</p> <p><input type="checkbox"/> a augmenté <input type="checkbox"/> est resté identique <input type="checkbox"/> a diminué</p> <p>4. Les stocks de prod. intermédiaires <input type="radio"/> pas de stocks</p> <p>a) le mois dernier comparé au mois précédent*</p> <p><input type="checkbox"/> ont augmenté <input type="checkbox"/> sont restés identiques <input type="checkbox"/> ont diminué</p> <p>b) nous jugeons les stocks de produits intermédiaires*</p> <p><input type="checkbox"/> trop élevés <input type="checkbox"/> normaux <input type="checkbox"/> trop faibles</p> <p>5. Les stocks de produits finis <input type="radio"/> pas de stocks</p> <p>a) le mois dernier comparé au mois précédent*</p> <p><input type="checkbox"/> ont augmenté <input type="checkbox"/> sont restés identiques <input type="checkbox"/> ont diminué</p> <p>b) nous jugeons les stocks de produits finis*</p> <p><input type="checkbox"/> trop élevés <input type="checkbox"/> normaux <input type="checkbox"/> trop faibles</p> <p>6. L'emploi</p> <p>Nous jugeons le nombre de personnes occupées*</p> <p><input type="checkbox"/> trop élevé <input type="checkbox"/> suffisant <input type="checkbox"/> trop faible</p> <p>7. Affaires actuelles</p> <p>Dans l'ensemble, nous jugeons actuellement nos affaires</p> <p><input type="checkbox"/> bonnes <input type="checkbox"/> satisfaisantes <input type="checkbox"/> mauvaises</p> <p>Perspectives</p> <p>8. Au cours des trois prochains mois*, il est probable que ...</p> <p>a) les entrées de commandes</p> <p><input type="checkbox"/> augmenteront <input type="checkbox"/> resteront identiques <input type="checkbox"/> diminueront</p> <p>b) la production</p> <p><input type="checkbox"/> augmentera <input type="checkbox"/> restera identique <input type="checkbox"/> diminuera</p> <p>c) les achats de produits intermédiaires</p> <p><input type="checkbox"/> augmenteront <input type="checkbox"/> resteront identiques <input type="checkbox"/> diminueront</p> <p>d) notre effectif</p> <p><input type="checkbox"/> augmentera <input type="checkbox"/> restera identique <input type="checkbox"/> diminuera</p> <p>*Après élimination des variations saisonnières</p>	<p>Veillez - ne répondre que pour le groupe de produits indiqué sur le questionnaire. - cocher la case correspondante ou indiquer la valeur demandée. En cas d'incertitude, consulter les "explications" figurant au verso. - renvoyer le questionnaire avant le 12 du mois.</p> <p>Rétrospective et appréciations</p> <p>1. Les capacités techniques de production</p> <p>a) Au cours des trois derniers mois, elles</p> <p><input type="checkbox"/> ont augmenté <input type="checkbox"/> sont restées identiques <input type="checkbox"/> ont diminué</p> <p>b) Nous jugeons les capacités techniques de production</p> <p><input type="checkbox"/> trop élevées <input type="checkbox"/> suffisantes <input type="checkbox"/> trop faibles</p> <p>c) Le taux d'utilisation moyen des capacités techniques de production a atteint, au cours des trois derniers mois, en %</p> <p>50 55 60 65 70 75 80 85 90 95 100 105 110</p> <p><input type="checkbox"/> <input type="checkbox"/> <input type="checkbox"/> <input type="checkbox"/> <input type="checkbox"/> <input type="checkbox"/> <input type="checkbox"/> <input type="checkbox"/> <input type="checkbox"/> <input type="checkbox"/> <input type="checkbox"/> <input type="checkbox"/> <input type="checkbox"/> <input type="checkbox"/> <input type="checkbox"/></p> <p>2. Prix de vente</p> <p>Au cours des trois derniers mois, les prix de vente (exprimés en francs suisses)</p> <p><input type="checkbox"/> ont augmenté <input type="checkbox"/> sont restés identiques <input type="checkbox"/> ont diminué</p> <p>3. Au cours des trois derniers mois, la situation bénéficiaire</p> <p><input type="checkbox"/> s'est améliorée <input type="checkbox"/> est restée identique <input type="checkbox"/> s'est détériorée</p> <p>4. Durée de production assurée</p> <p>Notre production est assurée actuellement pendant: <input type="text"/> <input type="text"/> mois</p> <p>5. Position concurrentielle</p> <p>a) Pendant les trois derniers mois, notre position concurrentielle sur le marché intérieur</p> <p><input type="checkbox"/> s'est améliorée <input type="checkbox"/> est restée identique <input type="checkbox"/> s'est détériorée</p> <p>b) Pendant les trois derniers mois, dans l'UE, elle <input type="radio"/> pas d'exportations vers l'UE</p> <p><input type="checkbox"/> s'est améliorée <input type="checkbox"/> est restée identique <input type="checkbox"/> s'est détériorée</p> <p>c) Pendant les trois derniers mois, hors de l'UE, elle <input type="radio"/> pas d'exportations</p> <p><input type="checkbox"/> s'est améliorée <input type="checkbox"/> est restée identique <input type="checkbox"/> s'est détériorée</p> <p>6. Obstacles à la production</p> <p>Notre production est gênée par:</p> <p><input type="checkbox"/> insuffisance de la demande <input type="checkbox"/> pas d'obstacles</p> <p><input type="checkbox"/> manque de main d'oeuvre</p> <p><input type="checkbox"/> insuffisance de l'équipement</p> <p><input type="checkbox"/> difficultés de financement</p> <p><input type="checkbox"/> autres raisons</p> <p>7. Perspectives</p> <p>a) Au cours des trois prochains mois, nos exportations* <input type="radio"/> pas d'exportations</p> <p><input type="checkbox"/> augmenteront <input type="checkbox"/> resteront identiques <input type="checkbox"/> diminueront</p> <p>b) Au cours des trois prochains mois, les prix d'achat de nos produits intermédiaires (exprimés en francs suisses)</p> <p><input type="checkbox"/> augmenteront <input type="checkbox"/> resteront identiques <input type="checkbox"/> diminueront</p> <p>c) Au cours des trois prochains mois, nos prix de vente (exprimés en francs suisses)</p> <p><input type="checkbox"/> augmenteront <input type="checkbox"/> resteront identiques <input type="checkbox"/> diminueront</p> <p>d) Au cours des six prochains mois, il est probable que nos affaires*</p> <p><input type="checkbox"/> s'amélioreront <input type="checkbox"/> resteront identiques <input type="checkbox"/> se détérioreront</p> <p>*Après élimination des variations saisonnières: Les variations saisonnières sont des fluctuations saisonnières de la demande et/ou des variations entraînées par les vacances et jours fériés, l'entretien et les réparations courants.</p>

Le test conjoncturel a été conçu et est exploité depuis 1955 par le Centre de recherches conjoncturelles (KOF) de l'École polytechnique fédérale de Zurich. Il a pour objectif de dégager les tendances actuelles et futures de la marche des affaires dans l'industrie.

Le test est réalisé grâce à un échantillon d'entreprises qui répondent régulièrement et bénévolement à des questions - pour la plupart qualitatives - sur la marche de leurs affaires.

A chaque question, correspondent généralement trois possibilités de réponse, du genre:

- (+) a augmenté, augmentera, s'améliorera, trop élevé
- (=) est resté identique, restera identique, se maintiendra, satisfaisant
- (-) a diminué, diminuera, se dégradera, trop faible

Les réponses des entreprises sont pondérées par le nombre de personnes qu'elles occupent, puis totalisées par branche et traduites en %. Elles sont ensuite quantifiées par la méthode du solde. Cette dernière revient à soustraire le % de réponses pondérées (-) du % de réponses pondérées (+).

Exemple: l'entrée des commandes ...

- (+) a augmenté 20 % des réponses
- (=) est restée identique 79 % des réponses
- (-) a diminué 1 % des réponses

d'où 20 % - 1 % = 19 %, ce qui signifie que:

- l'entrée des commandes s'améliore
- les entreprises dont l'entrée des commandes a augmenté sont plus nombreuses que celles dont l'entrée des commandes a diminué. L'écart entre ces deux groupes représente 19 % des personnes occupées dans la branche.

Selon cette méthode, les soldes sont calculés pour toutes les variables qualitatives du test.

Les soldes ne peuvent donc pas donner la mesure exacte des niveaux et variations, mais constituent plutôt des points de repère suffisants pour en apprécier l'évolution.

Le Conseil d'Etat du canton de Fribourg (Arrêté du 9.11.87) et la Chambre fribourgeoise du commerce, de l'industrie et des services (CFCIS) ont décidé d'introduire le test conjoncturel du KOF dans le canton de Fribourg, dès le 1.1.88. Cette application régionale du test national permet de comparer la conjoncture économique du canton à celle de la Suisse, dans le secteur industriel.

En bref, l'organisation est la suivante:

- le KOF envoie les formules d'enquête mensuelles et trimestrielles aux entreprises. Ces dernières les lui retournent directement en vue de leur exploitation. La protection des données est garantie;
- la CFCIS est chargée des relations avec les entreprises (recrutement, rappels, etc.) et de la rédaction du commentaire des résultats du test;
- le Service de statistique de l'Etat de Fribourg effectue les travaux statistiques et informatiques et réalise la présente publication.

Autres publications

du Service de la statistique du canton de Fribourg

Annuaire statistique du canton de Fribourg
Plus de 400 pages; format A4; prix du volume: 60 fr.

Perspectives Economie fribourgeoise
8 pages; format A4; 2 numéros par an; gratuit

www.stat-fr.ch

Fragebogen

Monatsumfrage

Bitte beachten:

- Nur für die auf dem Fragebogen angegebene Produktgruppe antworten.
- Zutreffendes Feld ankreuzen. Bei Unklarheiten bitten wir Sie, die "Erläuterungen" auf der Rückseite beizuziehen.
- Nur mengenmässige Veränderungen berücksichtigen (rein preisbedingte Veränderungen sind auszuschalten).
- Fragebogen bis zum **12. des Monats** zurücksenden.

Rückblick und Beurteilung

1. Bestellungseingang

a) Er war im letzten Monat gegenüber dem Vormonat*

-
- höher
-
- gleich
-
- niedriger

b) Er war im letzten Monat im Vergleich zum Vorjahresmonat

-
- höher
-
- gleich
-
- niedriger

2. Auftragsbestand

a) Er war im letzten Monat gegenüber dem Vormonat*

-
- höher
-
- gleich
-
- niedriger

b) Wir beurteilen den Auftragsbestand* **insgesamt** als

-
- gross
-
- normal
-
- zu klein

c) Wir beurteilen den Bestand an **Auslandsaufträgen*** als

-
- gross
-
- normal
-
- zu klein
-
- kein Export

3. Produktion

a) Sie war im letzten Monat gegenüber dem Vormonat*

-
- höher
-
- gleich
-
- niedriger

b) Sie war im letzten Monat im Vergleich zum Vorjahresmonat

-
- höher
-
- gleich
-
- niedriger

4. Lager an Vorprodukten

a) Sie waren im letzten Monat gegenüber dem Vormonat*

-
- höher
-
- gleich
-
- niedriger

b) Wir beurteilen die Lager an Vorprodukten* als

-
- zu gross
-
- normal
-
- zu klein

5. Lager an Fertigprodukten

a) Sie waren im letzten Monat gegenüber dem Vormonat*

-
- höher
-
- gleich
-
- niedriger

b) Wir beurteilen die Lager an Fertigprodukten* als

-
- zu gross
-
- normal
-
- zu klein

6. Beschäftigung

Wir beurteilen die Zahl der Beschäftigten* als

-
- zu gross
-
- normal
-
- zu klein

7. Geschäftslage

Wir beurteilen unsere Geschäftslage insgesamt als

-
- gut
-
- befriedigend
-
- schlecht

Erwartungen

8. In den nächsten 3 Monaten* wird voraussichtlich ...

a) der Bestellungseingang

-
- zunehmen
-
- gleich bleiben
-
- abnehmen

b) die Produktion

-
- zunehmen
-
- gleich bleiben
-
- abnehmen

c) der Vorprodukteinkauf

-
- zunehmen
-
- gleich bleiben
-
- abnehmen

d) die Zahl der Beschäftigten

-
- zunehmen
-
- gleich bleiben
-
- abnehmen

*Unter Ausschluss von saisonalen Schwankungen

Ergänzende Quartalsumfrage

Bitte beachten:

- Nur für die auf dem Fragebogen angegebene Produktgruppe antworten.
- Zutreffendes Feld ankreuzen oder Wert eintragen. Bei Unklarheiten bitte die "Erläuterungen" auf der Rückseite beiziehen.
- Fragebogen bis zum **12. des Monats** zurücksenden.

Rückblick und Beurteilung

1. Technische Kapazitäten der Produktion

a) Sie wurden in den letzten drei Monaten

-
- erhöht
-
- nicht verändert
-
- reduziert

b) Wir beurteilen die technischen Kapazitäten als

-
- zu hoch
-
- ausreichend
-
- zu klein

c) Die durchschnittliche Auslastung der Produktionskapazitäten lag in den letzten drei Monaten bei (in Prozent)

- | | | | | | | | | | | | | |
|--------------------------|--------------------------|--------------------------|--------------------------|--------------------------|--------------------------|--------------------------|--------------------------|--------------------------|--------------------------|--------------------------|--------------------------|--------------------------|
| 50 | 55 | 60 | 65 | 70 | 75 | 80 | 85 | 90 | 95 | 100 | 105 | 110 |
| <input type="checkbox"/> | <input type="checkbox"/> | <input type="checkbox"/> | <input type="checkbox"/> | <input type="checkbox"/> | <input type="checkbox"/> | <input type="checkbox"/> | <input type="checkbox"/> | <input type="checkbox"/> | <input type="checkbox"/> | <input type="checkbox"/> | <input type="checkbox"/> | <input type="checkbox"/> |

2. Verkaufspreise

Sie sind (in Schweizer Franken) in den letzten drei Monaten

-
- gestiegen
-
- gleich geblieben
-
- gesunken

3. Die Ertragslage ist in den letzten drei Monaten

-
- gestiegen
-
- gleich geblieben
-
- gesunken

4. Reichweite

Unsere Produktion ist gegenwärtig gesichert für: Monate

5. Wettbewerbsposition

a) Unsere Wettbewerbsposition hat sich im **Inland** in den letzten drei Monaten

-
- verbessert
-
- nicht verändert
-
- verschlechtert

b) Sie hat sich in **der EU** in den letzten drei Monaten

-
- verbessert
-
- nicht verändert
-
- verschlechtert
-
- kein EU-Export

c) Sie hat sich **ausserhalb der EU** in den letzten drei Monaten

-
- verbessert
-
- nicht verändert
-
- verschlechtert
-
- kein Export

6. Produktionshemmnisse

Unsere Produktion ist behindert durch:

-
- ungenügende Nachfrage
-
- keine Hemmnisse
-
-
- Mangel an Arbeitskräften
-
-
- unzureichende technische Kapazitäten
-
-
- finanzielle Restriktionen
-
-
- andere Gründe

7. Erwartungen

a) In den nächsten drei Monaten werden unsere **Exporte***

-
- zunehmen
-
- gleich bleiben
-
- abnehmen
-
- kein Export

b) In den nächsten drei Monaten werden die **Einkaufspreise** (in Schweizer Franken) für unsere Vorprodukte

-
- zunehmen
-
- gleich bleiben
-
- abnehmen

c) In den nächsten drei Monaten werden unsere **Verkaufspreise** (in Schweizer Franken)

-
- zunehmen
-
- gleich bleiben
-
- abnehmen

d) Unsere **Geschäftslage** wird sich in den nächsten **sechs** Monaten voraussichtlich

-
- verbessern
-
- nicht verändern
-
- verschlechtern

*Unter Ausschluss von saisonalen Schwankungen:
Saisonale Schwankungen sind jahreszeitlich bedingte Nachfrageschwankungen und/oder Veränderungen infolge der üblichen Betriebsferien und Feiertage, regelmässig wiederkehrender Reparaturen u. ä.

Der Konjunkturtest wurde von der Konjunkturforschungsstelle (KOF) der ETH Zürich ausgearbeitet und wird seit 1955 von ihr ausgewertet. Er will die gegenwärtige und die künftige Entwicklung des Geschäftsgangs in der Industrie freilegen.

Der Test kann dank einer Auswahl von Unternehmen durchgeführt werden, die regelmässig und unentgeltlich Fragen (zumeist qualitativer Art) über ihren Geschäftsgang beantworten.

Zu jeder Frage bestehen im allgemeinen drei Antwortmöglichkeiten von der Art:

- (+) höher, zunehmen, verbessern, zu gross;
- (=) gleich, gleichbleiben, fortsetzen, ausreichend;
- (-) niedriger, abnehmen, verschlechtern, zu klein.

Die Antworten der Unternehmen werden mit ihrer Beschäftigtenzahl gewichtet und dann nach Branchen zusammengezählt sowie in Prozentzahlen umgesetzt. Sie werden anschliessend mittels Saldo-Methode quantifiziert. Dabei wird der Prozentsatz der gewichteten (-)-Antworten von demjenigen der gewichteten (+)-Antworten abgezogen.

Beispiel: Der Bestellungseingang...

- (+) war höher 20 % der Antworten;
- (=) war gleich 79 % der Antworten;
- (-) war niedriger 1 % der Antworten;

also $20\% - 1\% = 19\%$. Das bedeutet, dass

- der Bestellungseingang sich verbessert;
- die Unternehmen, deren Bestellungseingang höher ist, zahlreicher sind als diejenigen, deren Bestellungseingang niedriger ist. Die Differenz zwischen diesen beiden Gruppen entspricht 19 % der Beschäftigten in der Branche.

Nach dieser Methode werden die Saldi für alle qualitativen Variablen des Tests berechnet.

Die Saldi können also nicht das exakte Mass der Niveaus und der Variationen angeben, sondern stellen eher Anhaltspunkte dar, die ausreichen, um die Entwicklung der Niveaus und der Variationen einzuschätzen.

Der Staatsrat des Kantons Freiburg (Beschluss vom 9.11.87) und die Freiburgerische Industrie-, Dienstleistungs- und Handelskammer (FIDHK) haben beschlossen, den Konjunkturtest der KOF ab dem 1.1.88 im Kanton Freiburg einzuführen. Diese regionale Anwendung des nationalen Tests ermöglicht einen Vergleich der kantonalen mit der gesamtschweizerischen Konjunkturentwicklung im Industriesektor.

Der Test verläuft im wesentlichen wie folgt:

- Die KOF schickt den Unternehmen die Fragebogen zur Monats- und zur Quartalsumfrage zu. Die Unternehmen senden der KOF die ausgefüllten Formulare zur Auswertung zurück. Der Datenschutz ist gewährleistet.
- Die FIDHK steht im Kontakt mit den Unternehmen (Rekrutierung, Rückrufe usw.) und kommentiert die Ergebnisse des Tests.
- Die Statistische Abteilung des Kantons Freiburg führt die statistischen Arbeiten aus, verarbeitet die Daten elektronisch und verwirklicht die vorliegende Publikation.

Weitere Veröffentlichungen

des Amtes für Statistik des Kantons Freiburg

Statistisches Jahrbuch des Kantons Freiburg
Mehr als 400 Seiten; Format DIN-A4; Preis: Fr. 60.-

Perspektiven Freiburger Wirtschaft
8 Seiten; Format DIN-A4; 2 Nummern pro Jahr; gratis

www.stat-fr.ch