

Publication trimestrielle paraissant en février, mai, août et novembre

Prix du numéro: 20 fr.; abonnement annuel: 60 fr.; gratuit pour les participants au test conjoncturel

Vierteljährliche Publikation, erscheint im Februar, Mai, August und November

Preis der Einzelnummer: Fr. 20.-; Jahresabonnement: Fr. 60.-; unentgeltlich für die Konjunkturtest-Teilnehmer

Mai 2006

Mai 2006

| Sommaire | | | Inhalt | | |
|-------------------------|---------------------|---------|------------------------|------------------|---------|
| Indicateurs économiques | Commentaire | 1 - 2 | Wirtschaftsindikatoren | Kommentar | 1 - 2 |
| | Graphiques | 3 - 4 | | Grafiken | 3 - 4 |
| Test conjoncturel | Commentaire | 5 - 6 | Konjunkturtest | Kommentar | 5 - 6 |
| | Graphiques | 7 - 8 | | Grafiken | 7 - 8 |
| | Tableaux | 9 - 10 | | Tabellen | 9 - 10 |
| | Description du test | 11 - 12 | | Testbeschreibung | 11 - 12 |

Indicateurs économiques

Excellent début d'année

A l'image de la conjoncture suisse et internationale, le premier trimestre 2006 coïncide avec une période faste pour l'économie fribourgeoise. La plupart des indicateurs du moment évoluent positivement et les perspectives s'annoncent sous un angle plutôt favorable.

Dans l'industrie, les chefs d'entreprises participant à l'enquête conjoncturelle témoignent d'une bonne marche de leurs affaires. Celle-ci s'est même nettement consolidée depuis le début de l'année. D'une manière générale, la tendance devrait se maintenir ces prochains mois. Toutefois, un ralentissement de croissance n'est pas à exclure dans l'une ou l'autre branche. C'est ce que soulignent notamment certains capitaines de l'industrie des machines et véhicules ainsi que de la métallurgie.

Légère embellie sur le marché de l'emploi

Par rapport au tout début de l'année, la situation s'est quelque peu améliorée sur le marché du travail. Le **taux de chômage**, qui était encore de 3,5% en janvier ne touche plus que 3% de la population active en avril. L'embellie profite essentiellement aux jeunes. Le Service public de l'emploi recense néanmoins encore 3843 **chômeurs inscrits** et 6321 **demandeurs d'emploi**. Les **réductions de l'horaire de travail** sont nettement moins importantes qu'au premier trimestre 2005, tandis que, autre indice réjouissant, le nombre de **places vacantes** est, en moyenne, plus élevé.

L'évolution du marché du travail est corroborée par la **statistique de l'emploi** (STATEM). Certes, comme à chaque début d'année, le nombre d'emplois dans les secteurs secondaire et tertiaire accuse une baisse saisonnière, mais celle-ci est bien plus contenue qu'en 2005. Ainsi, le niveau de l'emploi dans le canton de Fribourg - estimé à 79 700 équivalents plein temps - est légèrement supérieur à celui d'il y a un an.

Wirtschaftsindikatoren

Hervorragender Jahresbeginn

Der schweizerischen und internationalen Konjunktur entsprechend hat sich die Freiburger Wirtschaft im ersten Quartal 2006 prächtig entwickelt. Bei der Mehrzahl der Indikatoren ist die Tendenz gegenwärtig positiv; die Aussichten künden sich eher günstig an.

In der Industrie verzeichnen die Unternehmer, die am Konjunkturtest teilnehmen, eine gute Geschäftslage, die sich seit Beginn des Jahres sogar deutlich konsolidiert hat. Im Allgemeinen dürfte die Tendenz in den nächsten Monaten andauern, auch wenn eine Wachstumsverlangsamung in der einen oder anderen Branche nicht auszuschliessen ist. Dies behaupten jedenfalls gewisse Betriebsleiter in der Maschinen- und Fahrzeugindustrie sowie in der Metallindustrie.

Aufhellungen auf dem Arbeitsmarkt

Gegenüber ganz zu Beginn des Jahres hat sich die Lage auf dem Arbeitsmarkt etwas entspannt. Die **Arbeitslosenquote**, die im Januar noch 3,5% betrug, macht im April nur noch 3% der Erwerbsbevölkerung aus. Die Besserung ist hauptsächlich den Jugendlichen zugute gekommen. Trotzdem zählt das Amt für den Arbeitsmarkt noch 3843 **eingeschriebene Arbeitslose** und 6321 **Stellensuchende**. Die **Kurzarbeit** ist deutlich geringer ausgefallen als im ersten Quartal 2005 und erfreulich ist auch, dass die **offenen Stellen** durchschnittlich zugenommen haben.

Die Lage auf dem Arbeitsmarkt lässt sich auch anhand der **Beschäftigungsstatistik** (BESTA) bestätigen. Zwar ist, wie zu Beginn eines jeden Jahres, ein saisonbedingter Rückgang der Arbeitsplätze im sekundären und tertiären Sektor festzustellen, doch dieser ist weit geringer ausgefallen als im Jahr 2005. Somit ist das Beschäftigungsniveau im Kanton Freiburg - geschätzt auf 79 700 Vollzeitäquivalente - leicht höher als noch vor einem Jahr.

Croissance soutenue du commerce extérieur

Les échanges du canton de Fribourg avec l'étranger, déjà très en verve durant toute l'année dernière, n'ont en rien perdu de leur dynamisme au cours du premier trimestre 2006.

Entre janvier et mars, les **exportations** se sont appréciées de 16,6% d'un an à l'autre, pour atteindre 1,4 milliard de francs. Une nouvelle fois, l'impulsion principale est donnée par l'horlogerie-bijouterie qui, avec les instruments de précision, enregistre d'importants débouchés supplémentaires vers la France, les USA et Hong-Kong. Les pays de l'Union européenne, mais aussi le Japon et l'Indonésie figurent parmi les destinations particulièrement prisées pour les machines, appareils et composants électroniques.

De leur côté, les **importations** ont fait un bond de 63 millions de francs, ou de 9,1% entre le premier trimestre 2005 et le premier trimestre 2006. A fin mars, les marchandises importées depuis le début de l'année représentaient un chiffre d'affaires de 757 millions de francs. L'Allemagne, pour des métaux, et l'Italie, pour des denrées alimentaires, figurent parmi les pays auprès desquels le canton de Fribourg a passé les plus grosses commandes supplémentaires.

L'activité immobilière ne fléchit pas

Le marché immobilier connaît une activité toujours aussi intense, les transactions de **vente** continuant de croître, aussi bien en nombre qu'en valeur. Au cours du premier trimestre 2006, les registres fonciers ont comptabilisé 845 cas de vente, pour un montant de 380 millions de francs. Par rapport à 2005, le chiffre d'affaires est en hausse de 69 millions de francs, ou de 22,3%. L'intensification est particulièrement marquée en ville de Fribourg ainsi que dans la Broye. En revanche, dans les districts de la Gruyère et de la Glâne, les transactions immobilières s'inscrivent à la baisse.

Construction : à plein régime

A fin avril, les indicateurs du secteur de la construction témoignent d'une excellente santé. Le carnet de commandes, représenté par les **constructions autorisées** des 4 premiers mois, est à la hausse. Il équivaut à un chiffre d'affaires de 466 millions de francs, soit une progression de 19,6% par rapport à l'an passé.

Durant la même période, les **nouveaux logements autorisés** sont au nombre de 765, soit 71 de plus qu'en 2005. Régionalement la situation est contrastée : très nette progression dans la Broye et en Gruyère, où leur nombre a doublé, alors qu'en Veveyse, il est en régression de 75%. Dans ce district, le boom de l'immobilier de l'an passé montre actuellement des signes d'essoufflement.

Grâce à une année 2005 exceptionnelle en termes de valeur des constructions autorisées, les **investissements projetés** pour l'année 2006 correspondent à un chiffre d'affaires de 1,7 milliard de francs, preuve d'un carnet de commandes bien rempli pour les mois à venir.

Tourisme : durée de séjour en baisse

Le début de l'année se caractérise par une évolution contrastée dans la fréquentation des hôtels et établissements de cure. Comparativement au premier trimestre 2005, et malgré le fait que les vacances pascales tombaient, cette année, en avril, le nombre d'**arrivées** s'est accru de 4%. En revanche, celui des **nuitées** est en recul de 4,7%. Ainsi, même si les touristes ont été plus nombreux entre janvier et mars, ils ont raccourci leur durée de séjour dans le canton. Le fléchissement est d'ailleurs nettement plus accentué auprès de la clientèle **suisse** que du côté des hôtes de l'**étranger**.

Dauerndes Wachstum im Aussenhandel

Im ersten Quartal 2006 hat der Warenaustausch des Kantons Freiburg mit dem Ausland, der sich schon über das ganze letzte Jahr hinweg bestens entwickelt hatte, nichts von seiner Dynamik eingebüsst.

Gegenüber letztem Jahr haben die **Ausfuhren** zwischen Januar und März um 16,6% zugenommen und einen Wert von 1,4 Milliarden Franken erreicht. Der Hauptimpuls ist erneut von den Uhren- und Bijouteriewaren ausgegangen, die zusammen mit den Präzisionsinstrumenten bedeutenden zusätzlichen Absatz in Frankreich, den USA und Hongkong registriert haben. Die Länder der Europäischen Union, aber auch Japan und Indonesien zählen zu den wichtigsten Bestimmungsländern für Maschinen, Geräte und elektronische Bestandteile.

Die **Einfuhren** haben ihrerseits einen Sprung von 63 Millionen Franken oder 9,1% vom ersten Quartal 2005 auf das erste Quartal 2006 gemacht. Ende März entsprachen die seit Beginn des Jahres importierten Waren einem Umsatz von 757 Millionen Franken. Am kräftigsten haben im Kanton Freiburg die Bestellungen von Metallwaren aus Deutschland und von Nahrungsmitteln aus Italien zugenommen.

Die Tätigkeit auf dem Immobilienmarkt nimmt nicht ab

Unvermindert hektisch ist die Lage auf dem Immobilienmarkt, wo die **Verkaufstransaktionen** weiter zunehmen, sowohl zahlenmässig als auch im Wert. Im Verlauf des ersten Quartals 2006 haben die Grundbuchämter 845 Verkäufe im Wert von 380 Millionen Franken registriert. Der Umsatz ist im Vergleich zum letzten Jahr um 69 Millionen Franken bzw. 22,3% gestiegen. Am stärksten hat sich das Grundstücksgeschäft in der Stadt Freiburg und im Broyebezirk intensiviert, während es im Greyerz- und Glanebezirk rückläufig ist.

Baugewerbe: auf vollen Touren

Die Indikatoren des Baugewerbes befinden sich Ende April bei bester Gesundheit. Die Auftragsbestände, verkörpert durch die **bewilligten Bauten** der ersten vier Monate, steigen. Sie entsprechen einem Umsatz von 466 Millionen Franken, das heisst einer Zunahme um 19,6% gegenüber dem vergangenen Jahr.

Während derselben Periode sind 765 **Neuwohnungen** bewilligt worden, 71 mehr als im Jahr 2005. Auf regionaler Ebene zeichnen sich Kontraste ab: nebst einer deutlichen Steigerung im Broye- und in Greyerzbezirk, wo sich die Zahl verdoppelt hat, ist im Vivisbachbezirk ein Rückgang um 75% festzustellen. In diesem Bezirk herrscht nach dem Immobilienboom des vergangenen Jahres eine gewisse Erschöpfung.

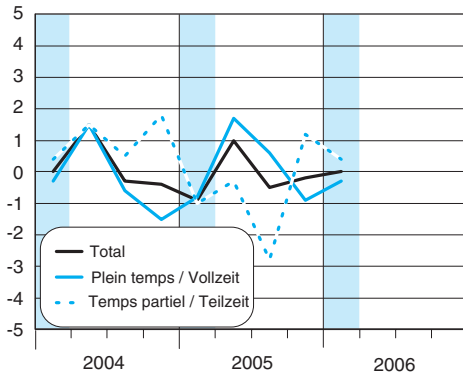
Dank eines aussergewöhnlichen Jahres 2005 hinsichtlich des Werts der bewilligten Bauten versprechen die für das Jahr 2006 **geplanten Investitionen** 1,7 Milliarden Franken an Umsatz, was bedeutet, dass die Auftragsbücher für die kommenden Monate gut gefüllt sind.

Tourismus: kürzere Aufenthaltsdauer

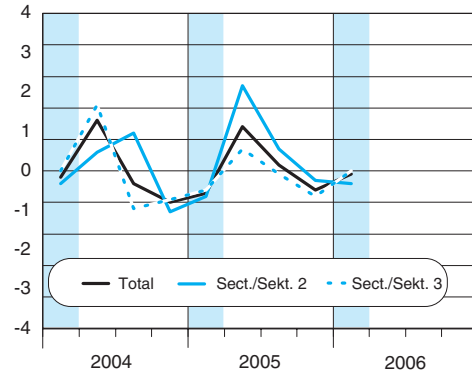
Zu Beginn des Jahres haben die Hotel- und Kurbetriebe eine gegensätzliche Entwicklung festgestellt. Im Vergleich zum ersten Quartal 2005 - und trotz der Tatsache, dass dieses Jahr der Osterurlaub erst im April war - hat die Zahl der **Ankünfte** um 4% zugenommen. Die Logiernächte haben gleichzeitig jedoch um 4,7% abgenommen. Zwar waren zwischen Januar und März mehr Touristen zu verzeichnen, doch diese sind weniger lang im Kanton geblieben. Bei den **Gästen aus der Schweiz** ist der Rückgang übrigens viel deutlicher ausgefallen als bei jenen **aus dem Ausland**.

Emploi / Beschäftigung

Variation du nombre d'emplois, en %
Veränderung der Beschäftigtenzahl, in %

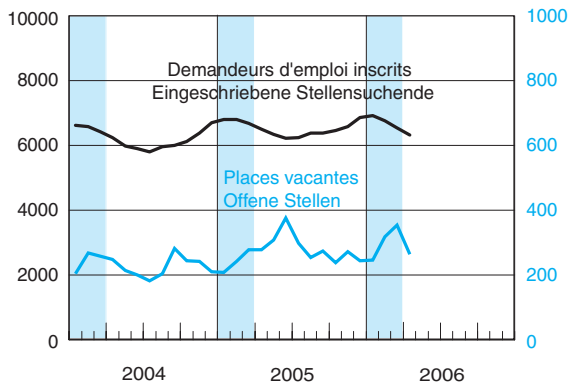


Variation des équivalents plein temps, en %
Veränderung der Vollzeitäquivalente, in %

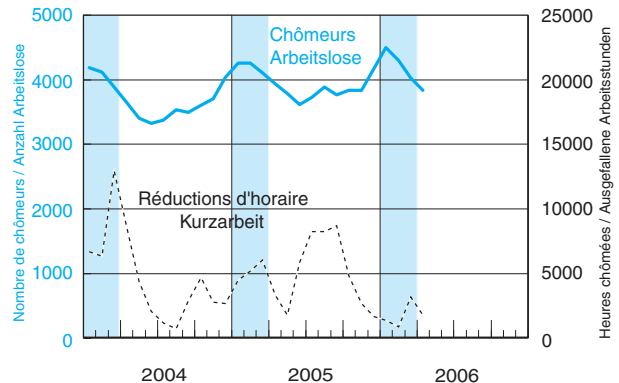


Chômage et places vacantes / Arbeitslosigkeit und offene Stellen

Demandeurs d'emploi inscrits et places vacantes
Eingeschriebene Stellensuchende und offene Stellen

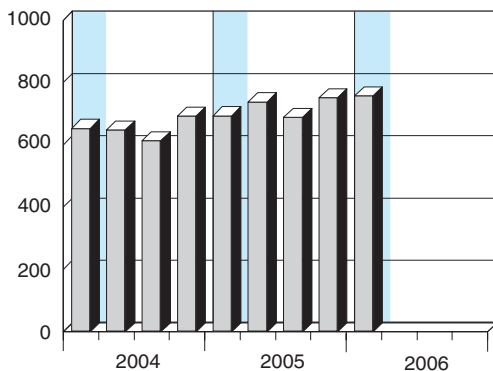


Chômage
Arbeitslosigkeit

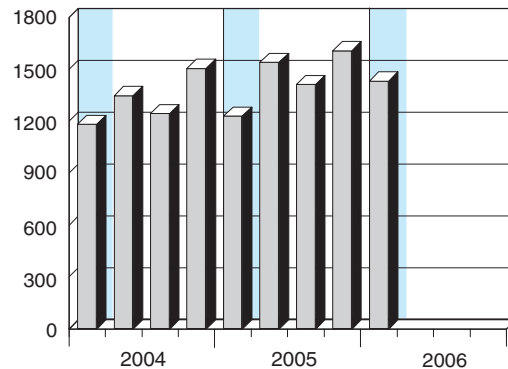


Commerce extérieur / Aussenhandel

Importations, en millions de francs
Einfuhr, in Millionen Franken



Exportations, en millions de francs
Ausfuhr, in Millionen Franken



Sources / Quellen

Emploi: Office fédéral de la statistique (STATEM)

Commerce extérieur: Administration fédérale des douanes

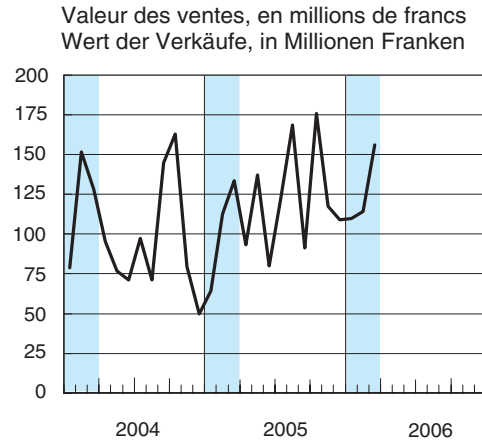
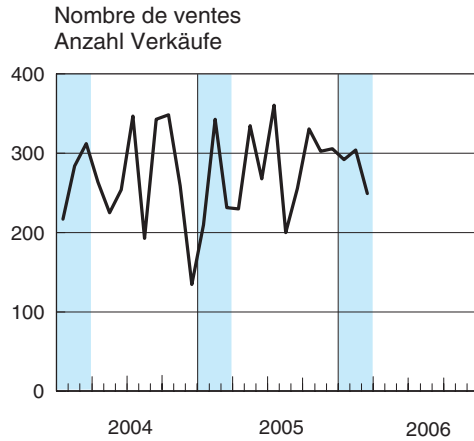
Beschäftigung: Bundesamt für Statistik (BESTA)

Aussenhandel: Eidgenössische Zollverwaltung

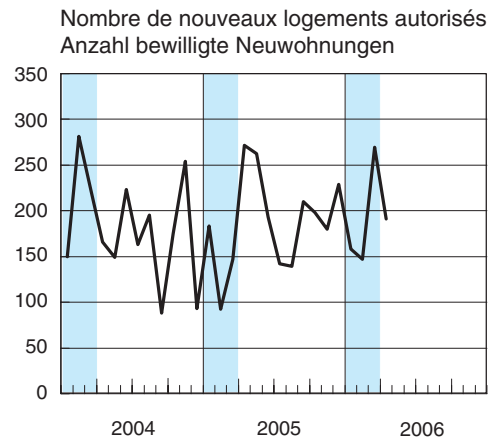
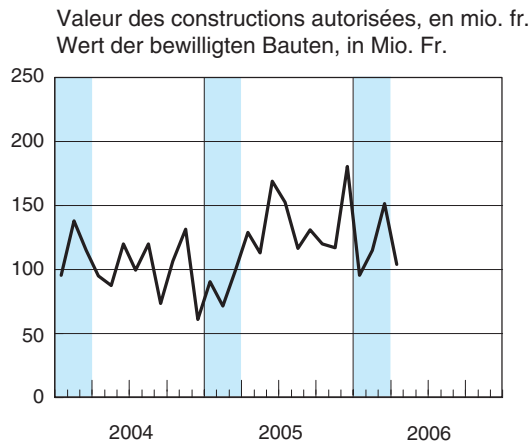
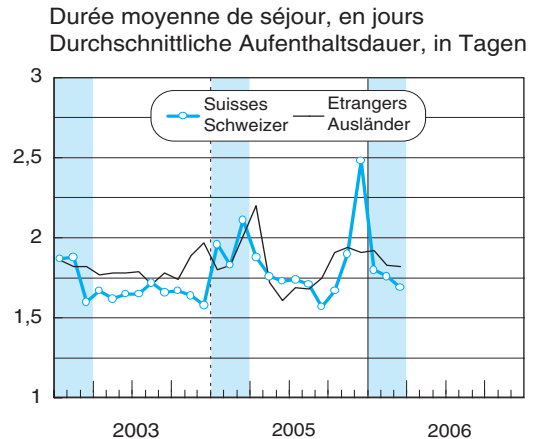
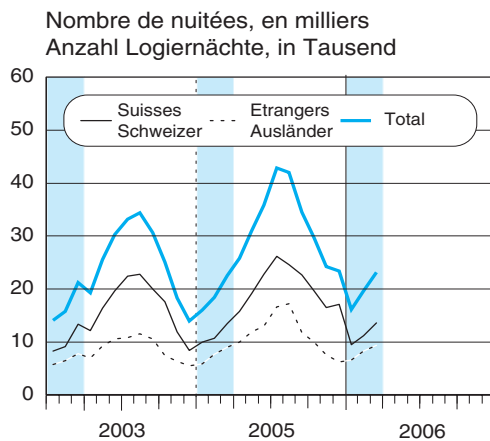
- Chômage et places vacantes: Office fédéral de la statistique, Service public de l'emploi du canton de Fribourg

- Arbeitslosigkeit und offene Stellen: Bundesamt für Statistik, Amt für den Arbeitsmarkt des Kantons Freiburg

Ventes immobilières / Immobilienverkäufe



Construction / Bautätigkeit

Tourisme¹ / Fremdenverkehr¹

¹ Hôtels et établissements de cure, pas de chiffres pour 2004 / Hotel- und Kurbetriebe, keine Zahlen für 2004

Sources / Quellen

Ventes immobilières: Service de la statistique du canton de Fribourg
Immobilienverkäufe: Amt für Statistik des Kantons Freiburg

Construction: Service de la statistique du canton de Fribourg
Bautätigkeit: Amt für Statistik des Kantons Freiburg

Tourisme: Office fédéral de la statistique
Fremdenverkehr: Bundesamt für Statistik

Commentaire

par Madame Viviane Collaud, de la Chambre fribourgeoise du commerce, de l'industrie et des services

Bonne vigueur de l'industrie fribourgeoise

Conformément aux prévisions, les résultats de l'enquête de mai dévoilent une nette amélioration de la marche des affaires dans le canton de Fribourg. Le mois de mars a été particulièrement bon, avec près de la moitié des industriels annonçant une hausse des entrées et du carnet de commandes, contre 17% présentant une baisse. La production s'est solidement revigorée, affichant en avril une amélioration dans 47% des entreprises interrogées. De ce fait, l'emploi n'a pas été ébranlé et le nombre de personnes occupées est resté stable.

La capacité technique de production s'est développée par rapport au dernier trimestre mais reste toutefois en deçà des attentes des industriels interrogés. Son taux d'utilisation s'est amélioré pour se fixer à 86%. Les points négatifs à relever sont une baisse de la situation bénéficiaire ainsi qu'une détérioration de la position concurrentielle de nos entreprises face au marché extérieur.

Les perspectives à trois mois sont favorables puisque les principaux indicateurs sont prévus à la hausse, aussi bien pour les commandes et la production que pour l'effectif du personnel. Pour les prochains mois, l'optimisme ne baissera pas puisque les affaires devraient encore s'améliorer, avec, en parallèle, une augmentation des prix de vente et des prix d'achat.

Constante instabilité dans l'industrie alimentaire

Malgré le bon redressement constaté aux mois de février et mars, la marche des affaires dans l'industrie alimentaire a connu un nouveau frein en avril, affichant ainsi de nettes diminutions tant du côté des entrées de commandes que de la production. Ces résultats sont nettement inférieurs à ceux récoltés durant les mêmes mois de l'année dernière. Les stocks de produits finis se sont ainsi renfloués et sont considérés comme trop élevés. La position concurrentielle sur le marché intérieur s'est améliorée pour le 2/3 des industriels tandis qu'elle est restée stable sur le marché extérieur.

Pour les trois prochains mois, une nette diminution de l'emploi est prévue tandis que la production et les achats de produits intermédiaires devraient quelque peu s'accélérer. Les perspectives à long terme sont bonnes puisque 38% des industriels tablent sur une amélioration des affaires tandis que seuls 8,4% prévoient un fléchissement.

Bonne reprise de l'industrie du bois

Suite au recul constaté en décembre 2005 et janvier 2006, l'industrie du bois s'est nettement améliorée pour s'établir, en avril, à un très bon niveau. Cette constatation, amorcée déjà en février, se retrouve aussi bien en ce qui concerne les entrées et le carnet de commandes qu'en ce qui concerne la production.

Les perspectives pour le prochain trimestre sont réjouissantes avec des améliorations attendues aussi bien en ce qui concerne la production et les commandes qu'en ce qui concerne

Kommentar

von Frau Viviane Collaud, Freiburgerische Industrie-, Dienstleistungs- und Handelskammer

Kräftigung der Freiburger Industrie

Aus den Ergebnissen der Umfrage im Mai geht hervor, dass sich der Geschäftsgang im Kanton Freiburg den Prognosen entsprechend deutlich verbessert hat. Der Monat März war besonders gut, denn rund die Hälfte der Unternehmer meldeten einen vermehrten Bestellungseingang und wachsende Auftragsbestände, während bloss 17% einen Rückgang verzeichneten. Die Produktion hat sich kräftig erholt; in 47% der befragten Unternehmen war im April eine Besserung festzustellen. Da sich die Beschäftigungslage somit nicht drastisch geändert hat, sind die Belegschaften stabil geblieben.

Die technischen Produktionskapazitäten sind im Vergleich zum letzten Quartal erhöht worden, aber sie entsprechen noch nicht ganz den Erwartungen der befragten Unternehmer. Ihr Auslastungsgrad ist gestiegen und liegt nun bei 86%. Zu den schlechten Nachrichten sind die abnehmende Ertragslage sowie die ungünstigere Wettbewerbslage unserer Unternehmen auf den Auslandsmärkten zu zählen.

Die Aussichten für die nächsten drei Monate sind günstig, denn die wichtigsten Indikatoren sollten steigen, sowohl die Bestellungen und die Produktion als auch die Personalbestände. In den folgenden Monaten sollte der Optimismus nicht abnehmen, denn die Geschäftslage dürfte sich noch weiter bessern und die Einkaufs- und Verkaufspreise dürften ebenfalls steigen.

Andauernde Schwankungen in der Nahrungsmittelindustrie

Trotz kräftiger Erholung im Februar und März ist der Geschäftsgang der Nahrungsmittelindustrie im April erneut ins Stocken geraten. Folglich sind spürbare Einbussen im Bestellungseingang und in der Produktion zu verzeichnen. Die Resultate liegen weit unter jenen, die im selben Monat des vergangenen Jahres registriert worden sind. Als Folge sind die Fertigproduktelager angestiegen und gelten als zu gross. Für zwei Drittel der Unternehmer hat sich die Wettbewerbslage auf dem Binnenmarkt gebessert, während sie auf den Auslandsmärkten stabil geblieben ist.

Für die nächsten drei Monate ist eine spürbare Abnahme der Beschäftigung angesagt, während die Produktion und die Vorprodukteeinkäufe wieder ein wenig anziehen dürften. Die langfristigen Perspektiven sind gut, denn 38% der Unternehmer rechnen mit einer Verbesserung der Geschäftslage, während bloss 8,4% einen Rückgang befürchten.

Kräftige Erholung in der Holzindustrie

Nach einem Rückgang im Dezember 2005 und Januar 2006 hat sich die Holzindustrie wieder deutlich erholt und im April einen sehr guten Stand erreicht. Seit Februar nehmen der Bestellungseingang, die Auftragsbestände und die Produktion zu.

Die Aussichten für das kommende Quartal sind angesichts der erwarteten Zunahme der Produktion, der Bestellungen, der Personalbestände und der Vorprodukteeinkäufe erfreulich. In den folgenden Monaten ist generell noch mit einer leichten Besserung

l'effectif de personnel et les achats de produits intermédiaires. Pour les prochains mois, il faudra s'attendre à une légère amélioration générale, bien qu'au niveau des exportations, près de 2/3 des industriels de la branche tablent sur une diminution.

Les arts graphiques en dents de scie

Tandis qu'au niveau suisse l'industrie des arts graphiques suit une tendance plutôt stable, à Fribourg elle connaît des revirements importants. En effet, le bon trend constaté au trimestre précédent s'est brusquement détérioré en février pour finalement reprendre le dessus dès le mois de mars. Les entrées de commandes se sont ainsi accélérées mais ont subi un nouveau frein en avril. Le carnet de commandes et la production ont tous deux diminué, aussi bien par rapport au mois précédent qu'au même mois de l'année dernière. Pour la première fois en deux ans, la situation bénéficiaire dévoile un solde positif par rapport au trimestre précédent.

Pour le futur proche, un nouveau dynamisme général est prévu et la totalité des industriels s'attend à un renflouement des commandes d'ici là. Les affaires seront ensuite stables jusqu'à la fin de l'été.

La métallurgie se porte bien

Comme prévu, l'industrie métallurgique a connu un bon trimestre. Le carnet de commandes et les entrées de commandes ont augmenté durant les trois mois, sauf pour ces dernières qui ont présenté une légère diminution en avril. Les stocks de produits finis ont cru mais sont encore considérés comme trop faibles. L'enquête trimestrielle présente une certaine stabilité, avec toutefois une légère diminution de la situation bénéficiaire et une position concurrentielle hors de l'Union Européenne en net recul.

L'avenir proche est optimiste puisque 20% des industriels prévoient une amélioration de la production, 10% un accroissement des entrées de commandes et aucun d'entre eux ne table sur une détérioration. L'emploi devrait rester stable. Pour les prochains mois, les affaires vont décélérer, bien qu'une hausse importante des prix d'achat et des prix de vente soit prévue.

Trend légèrement positif pour les machines et véhicules

Les avis divergent pour l'industrie des machines et véhicules. Mis à part la production qui s'est nettement améliorée pour plus de 50% des industriels interrogés, les données ressortant de notre test sont à priori stables mais cachent toutefois de grandes divergences. Concernant le carnet de commandes, par exemple, un tiers des industriels a constaté une augmentation, un tiers une stabilité et le dernier tiers une diminution. On constate malgré cela que le dernier trimestre a tout de même suivi une tendance générale positive. La capacité technique de production, bien qu'en nette augmentation, est largement insuffisante, et son taux d'utilisation a explosé durant le dernier trimestre. La position concurrentielle, bien que stable sur le marché intérieur, s'est nettement détériorée face au marché extérieur.

Dès le mois de mai, la production devrait continuer sur sa lancée et les entrées de commandes enregistreront aussi une légère amélioration. L'effectif de personnel sera renfloué, répondant ainsi aux attentes des industriels qui trouvent le nombre de personnes occupées trop faible.

zu rechnen, auch wenn zwei Drittel der Unternehmer dieser Branche eine Abnahme der Ausfuhren vorhersagen.

Berg- und Talfahrten im grafischen Gewerbe

Während der Trend im grafischen Gewerbe auf Landesebene ziemlich stabil verläuft, sind in Freiburg grosse Schwankungen festzustellen. So hat sich die günstige Lage, die im vorhergehenden Quartal registriert worden ist, im Februar abrupt verschlechtert, um sich im März dann doch wieder zum Besseren zu wenden. Der Bestellungseingang hat zugenommen, doch im April ist er wieder ins Stocken geraten. Die Auftragsbestände und die Produktion haben beide abgenommen, sowohl gegenüber dem Vormonat als auch gegenüber dem entsprechenden Vorjahresmonat. Zum ersten Mal seit zwei Jahren weist jedoch die Ertragslage im Vergleich zum Vorquartal einen positiven Saldo auf.

In nächster Zukunft ist allgemein mit einer neuen Dynamik zu rechnen. Alle Industriellen erwarten bis dann eine Erholung seitens der Bestellungen. Danach sollte die Geschäftslage bis zum Ende des Sommers stabil bleiben.

Der Metallindustrie geht es gut

Wie vorausgesagt hat die Metallindustrie ein gutes Quartal hinter sich. Die Auftragsbestände und der Bestellungseingang haben in den vergangenen drei Monaten zugenommen, wobei letzterer im April wieder leicht rückgängig war. Die Fertigproduktelager sind gewachsen, aber sie gelten noch immer als zu gering. Der Quartalsumfrage ist eine gewisse Stabilität zu entnehmen, allerdings mit leichten Einbussen bei der Ertragslage und einer deutlichen Verschlechterung der Wettbewerbslage ausserhalb der Europäischen Union.

Für die nächste Zukunft ist man optimistisch, denn 20% der Unternehmer rechnen mit einem Anstieg der Produktion, 10% mit einer Zunahme des Bestellungseingangs und niemand unter ihnen mit einer Verschlechterung. Auch die Beschäftigung dürfte stabil bleiben. In den nächsten Monaten dürfte sich die Geschäftslage verschlechtern, obwohl ein bedeutender Anstieg der Einkaufs- und der Verkaufspreise vorausgesagt wird.

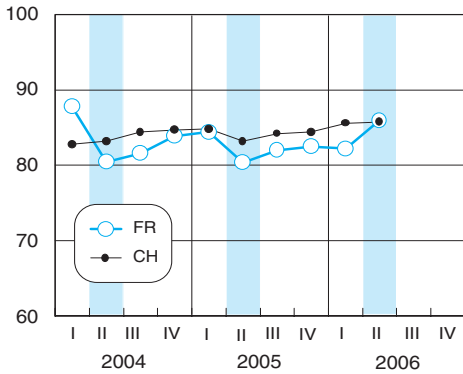
Leicht positiver Trend in der Maschinen- & Fahrzeugindustrie

In der Maschinen- und Fahrzeugindustrie gehen die Meinungen auseinander. Von der Produktion abgesehen, die bei mehr als 50% der befragten Unternehmer deutlich zugenommen hat, verkünden die Daten, die aus unserem Test hervorgehen, a priori Stabilität, aber verheimlichen grosse Divergenzen. Was zum Beispiel die Auftragsbestände betrifft, so hat ein Drittel der Unternehmer eine Erhöhung, ein Drittel eine Stabilität und das letzte Drittel eine Senkung verzeichnet. Trotzdem ist festzuhalten, dass der Trend im betrachteten Quartal im Allgemeinen dennoch positiv gewesen ist. Obwohl sie deutlich erhöht worden sind, gelten die technischen Produktionskapazitäten bei Weitem nicht als ausreichend. Ihr Auslastungsgrad ist im letzten Quartal nach oben geschossen. Die Wettbewerbslage ist auf dem Binnenmarkt stabil, doch auf den Auslandsmärkten hat sie sich markant verschlechtert.

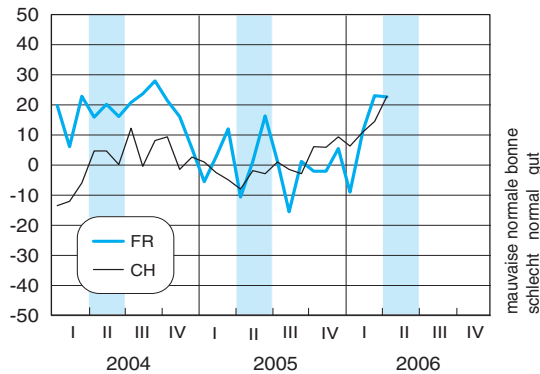
Ab Mai dürfte sich der Aufwärtstrend seitens der Produktion bestätigen und die Bestellungseingänge dürften ebenfalls eine leichte Besserung registrieren. Die Zahl der Beschäftigten dürfte zunehmen, sehr zur Freude der Unternehmer, die die Personalbestände als zu gering erachten.

Ensemble de l'industrie / Industrie insgesamt

Utilisation de la capacité technique, en %
Kapazitätsauslastung, in %



Marche des affaires¹
Geschäftsgang¹

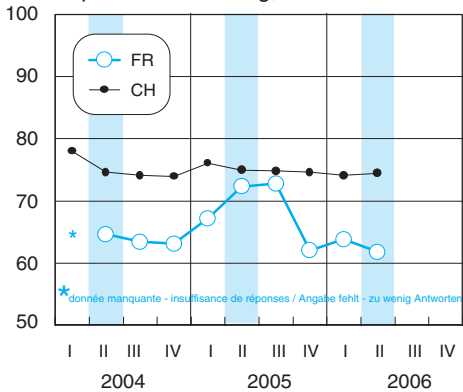


Perspectives²
Erwartungen²

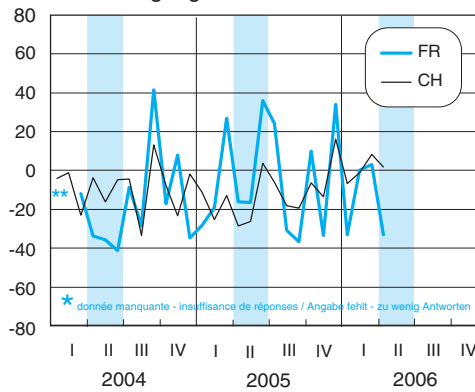
| | |
|---|------|
| Les affaires... Die Geschäftslage wird sich... | |
| (1) s'amélioreront verbessern | 30 |
| (2) resteront identiques nicht verändern | 62 |
| (3) se dégraderont verschlechtern | 8 |
| Solde (1) - (3) Saldo (1) - (3) | = 22 |
| ➡ | |

Denrées alimentaires / Nahrungs- und Genussmittelindustrie

Utilisation de la capacité technique, en %
Kapazitätsauslastung, in %



Marche des affaires¹
Geschäftsgang¹

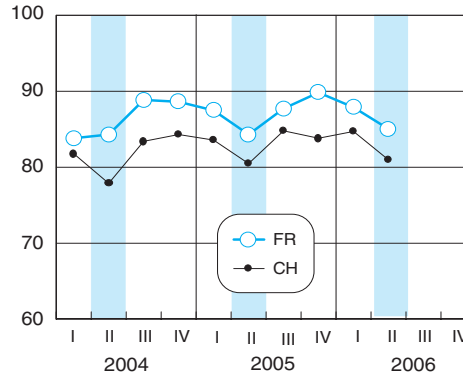


Perspectives²
Erwartungen²

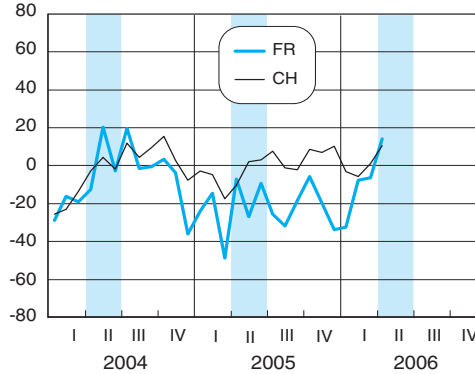
| | |
|---|------|
| Les affaires... Die Geschäftslage wird sich... | |
| (1) s'amélioreront verbessern | 38 |
| (2) resteront identiques nicht verändern | 54 |
| (3) se dégraderont verschlechtern | 8 |
| Solde (1) - (3) Saldo (1) - (3) | = 30 |
| ➡ | |

Industrie du bois / Holzverarbeitende Industrie

Utilisation de la capacité technique, en %
Kapazitätsauslastung, in %



Marche des affaires¹
Geschäftsgang¹



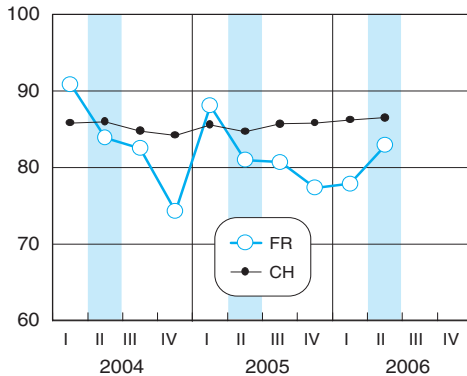
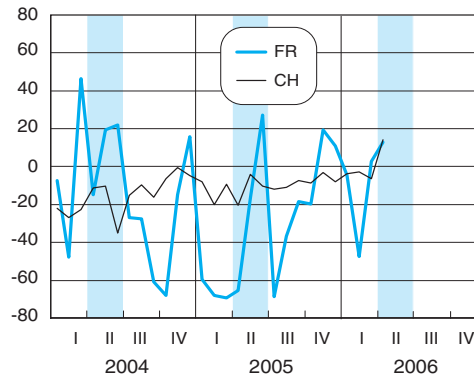
Perspectives²
Erwartungen²

| | |
|---|-----|
| Les affaires... Die Geschäftslage wird sich... | |
| (1) s'amélioreront verbessern | 9 |
| (2) resteront identiques nicht verändern | 87 |
| (3) se dégraderont verschlechtern | 4 |
| Solde (1) - (3) Saldo (1) - (3) | = 5 |
| ➡ | |

¹L'indice synthétique de la marche des affaires est calculé sur la base des réponses aux trois questions suivantes de l'enquête mensuelle: évolution des entrées de commandes et de la production par rapport au même mois de l'année passée, et appréciation du carnet de commandes pour le mois d'enquête
Der Indikator «Geschäftsgang» setzt sich aus den Ergebnissen folgender drei Fragen zusammen: Entwicklung des Bestelleingangs und der Produktion gegenüber Vorjahresmonat und Beurteilung des Auftragsbestands im Umfragemonat

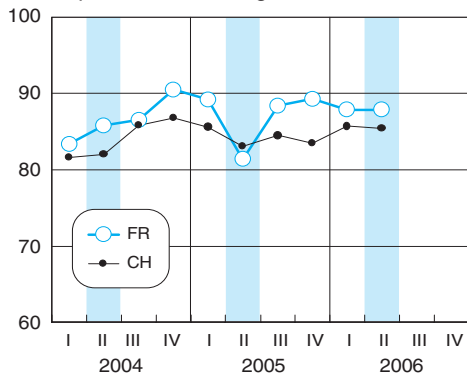
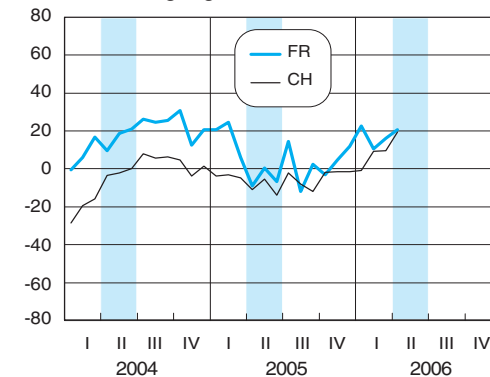
²En réponse à la question: «Au cours des six prochains mois, il est probable que les affaires s'amélioreront, resteront identiques ou se détérioreront»
Antwort auf die Frage: «In den nächsten sechs Monaten wird sich die Geschäftslage verbessern, nicht verändern bzw. verschlechtern»

Arts graphiques / Grafisches Gewerbe

Utilisation de la capacité technique, en %
Kapazitätsauslastung, in %Marche des affaires¹
Geschäftsgang¹Perspectives²
Erwartungen²

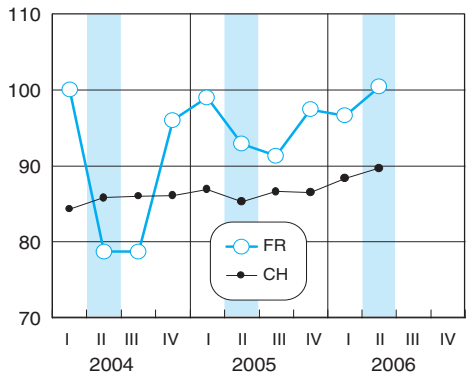
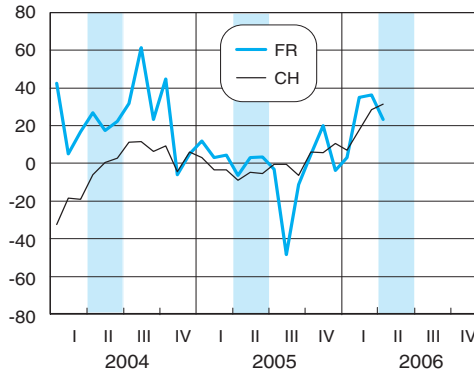
| | |
|---|-----|
| Les affaires... Die Geschäftslage wird sich... | |
| (1) s'amélioreront verbessern | 0 |
| (2) resteront identiques nicht verändern | 100 |
| (3) se dégraderont verschlechtern | 0 |
| Solde (1) - (3) Saldo (1) - (3) | = 0 |
| ➔ | |

Métallurgie / Metallindustrie

Utilisation de la capacité technique, en %
Kapazitätsauslastung, in %Marche des affaires¹
Geschäftsgang¹Perspectives²
Erwartungen²

| | |
|---|------|
| Les affaires... Die Geschäftslage wird sich... | |
| (1) s'amélioreront verbessern | 8 |
| (2) resteront identiques nicht verändern | 75 |
| (3) se dégraderont verschlechtern | 17 |
| Solde (1) - (3) Saldo (1) - (3) | = -9 |
| ➔ | |

Machines, véhicules / Maschinen, Fahrzeuge

Utilisation de la capacité technique, en %
Kapazitätsauslastung, in %Marche des affaires¹
Geschäftsgang¹Perspectives²
Erwartungen²

| | |
|---|-------|
| Les affaires... Die Geschäftslage wird sich... | |
| (1) s'amélioreront verbessern | 11 |
| (2) resteront identiques nicht verändern | 67 |
| (3) se dégraderont verschlechtern | 22 |
| Solde (1) - (3) Saldo (1) - (3) | = -11 |
| ➔ | |

¹L'indice synthétique de la marche des affaires est calculé sur la base des réponses aux trois questions suivantes de l'enquête mensuelle: évolution des entrées de commandes et de la production par rapport au même mois de l'année passée, et appréciation du carnet de commandes pour le mois d'enquête
Der Indikator «Geschäftsgang» setzt sich aus den Ergebnissen folgender drei Fragen zusammen: Entwicklung des Bestellungseingangs und der Produktion gegenüber Vorjahresmonat und Beurteilung des Auftragsbestands im Umfragemonat

²En réponse à la question: «Au cours des six prochains mois, il est probable que les affaires s'amélioreront, resteront identiques ou se détérioreront»
Antwort auf die Frage: «In den nächsten sechs Monaten wird sich die Geschäftslage verbessern, nicht verändern bzw. verschlechtern»

Questionnaires

| Enquête mensuelle | Enquête trimestrielle complémentaire |
|---|--|
| <p>Veillez - ne répondre que pour le groupe de produits indiqué sur le questionnaire. - cocher la case correspondante; en cas d'incertitude, veuillez consulter les "explications" figurant au verso. - ne tenir compte que des variations de volume (les variations dues uniquement à des mouvements de prix sont à éliminer). - renvoyer le questionnaire jusqu'au 12 du mois.</p> <p>Rétrospective et appréciations</p> <p>1. Les entrées de commandes</p> <p>a) le mois dernier comparé au mois précédent*</p> <p><input type="checkbox"/> ont augmenté <input type="checkbox"/> sont restées identiques <input type="checkbox"/> ont diminué</p> <p>b) le mois dernier comparé au même mois de l'année passée</p> <p><input type="checkbox"/> ont augmenté <input type="checkbox"/> sont restées identiques <input type="checkbox"/> ont diminué</p> <p>2. Le carnet de commandes <input type="radio"/> pas de carnet de commandes</p> <p>a) le mois dernier comparé au mois précédent*</p> <p><input type="checkbox"/> a augmenté <input type="checkbox"/> est resté identique <input type="checkbox"/> a diminué</p> <p>b) nous jugeons notre carnet de commandes* global</p> <p><input type="checkbox"/> bien rempli <input type="checkbox"/> normal <input type="checkbox"/> trop peu rempli</p> <p>c) nous jugeons notre carnet de commandes étrangères*</p> <p><input type="checkbox"/> bien rempli <input type="checkbox"/> normal <input type="checkbox"/> trop peu rempli</p> <p>3. La production</p> <p>a) le mois dernier comparé au mois précédent*</p> <p><input type="checkbox"/> a augmenté <input type="checkbox"/> est resté identique <input type="checkbox"/> a diminué</p> <p>b) le mois dernier comparé au même mois de l'année passée</p> <p><input type="checkbox"/> a augmenté <input type="checkbox"/> est resté identique <input type="checkbox"/> a diminué</p> <p>4. Les stocks de prod. intermédiaires <input type="radio"/> pas de stocks</p> <p>a) le mois dernier comparé au mois précédent*</p> <p><input type="checkbox"/> ont augmenté <input type="checkbox"/> sont restés identiques <input type="checkbox"/> ont diminué</p> <p>b) nous jugeons les stocks de produits intermédiaires*</p> <p><input type="checkbox"/> trop élevés <input type="checkbox"/> normaux <input type="checkbox"/> trop faibles</p> <p>5. Les stocks de produits finis <input type="radio"/> pas de stocks</p> <p>a) le mois dernier comparé au mois précédent*</p> <p><input type="checkbox"/> ont augmenté <input type="checkbox"/> sont restés identiques <input type="checkbox"/> ont diminué</p> <p>b) nous jugeons les stocks de produits finis*</p> <p><input type="checkbox"/> trop élevés <input type="checkbox"/> normaux <input type="checkbox"/> trop faibles</p> <p>6. L'emploi</p> <p>Nous jugeons le nombre de personnes occupées*</p> <p><input type="checkbox"/> trop élevé <input type="checkbox"/> suffisant <input type="checkbox"/> trop faible</p> <p>7. Affaires actuelles</p> <p>Dans l'ensemble, nous jugeons actuellement nos affaires</p> <p><input type="checkbox"/> bonnes <input type="checkbox"/> satisfaisantes <input type="checkbox"/> mauvaises</p> <p>Perspectives</p> <p>8. Au cours des trois prochains mois*, il est probable que ...</p> <p>a) les entrées de commandes</p> <p><input type="checkbox"/> augmenteront <input type="checkbox"/> resteront identiques <input type="checkbox"/> diminueront</p> <p>b) la production</p> <p><input type="checkbox"/> augmentera <input type="checkbox"/> restera identique <input type="checkbox"/> diminuera</p> <p>c) les achats de produits intermédiaires</p> <p><input type="checkbox"/> augmenteront <input type="checkbox"/> resteront identiques <input type="checkbox"/> diminueront</p> <p>d) notre effectif</p> <p><input type="checkbox"/> augmentera <input type="checkbox"/> restera identique <input type="checkbox"/> diminuera</p> <p>*Après élimination des variations saisonnières</p> | <p>Veillez - ne répondre que pour le groupe de produits indiqué sur le questionnaire. - cocher la case correspondante ou indiquer la valeur demandée. En cas d'incertitude, consulter les "explications" figurant au verso. - renvoyer le questionnaire avant le 12 du mois.</p> <p>Rétrospective et appréciations</p> <p>1. Les capacités techniques de production</p> <p>a) Au cours des trois derniers mois, elles</p> <p><input type="checkbox"/> ont augmenté <input type="checkbox"/> sont restées identiques <input type="checkbox"/> ont diminué</p> <p>b) Nous jugeons les capacités techniques de production</p> <p><input type="checkbox"/> trop élevées <input type="checkbox"/> suffisantes <input type="checkbox"/> trop faibles</p> <p>c) Le taux d'utilisation moyen des capacités techniques de production a atteint, au cours des trois derniers mois, en %</p> <p>50 55 60 65 70 75 80 85 90 95 100 105 110</p> <p><input type="checkbox"/> <input type="checkbox"/> <input type="checkbox"/> <input type="checkbox"/> <input type="checkbox"/> <input type="checkbox"/> <input type="checkbox"/> <input type="checkbox"/> <input type="checkbox"/> <input type="checkbox"/> <input type="checkbox"/> <input type="checkbox"/> <input type="checkbox"/> <input type="checkbox"/> <input type="checkbox"/></p> <p>2. Prix de vente</p> <p>Au cours des trois derniers mois, les prix de vente (exprimés en francs suisses)</p> <p><input type="checkbox"/> ont augmenté <input type="checkbox"/> sont restés identiques <input type="checkbox"/> ont diminué</p> <p>3. Au cours des trois derniers mois, la situation bénéficiaire</p> <p><input type="checkbox"/> s'est améliorée <input type="checkbox"/> est restée identique <input type="checkbox"/> s'est détériorée</p> <p>4. Durée de production assurée</p> <p>Notre production est assurée actuellement pendant: <input type="text"/> <input type="text"/> mois</p> <p>5. Position concurrentielle</p> <p>a) Pendant les trois derniers mois, notre position concurrentielle sur le marché intérieur</p> <p><input type="checkbox"/> s'est améliorée <input type="checkbox"/> est restée identique <input type="checkbox"/> s'est détériorée</p> <p>b) Pendant les trois derniers mois, dans l'UE, elle <input type="radio"/> pas d'exportations vers l'UE</p> <p><input type="checkbox"/> s'est améliorée <input type="checkbox"/> est restée identique <input type="checkbox"/> s'est détériorée</p> <p>c) Pendant les trois derniers mois, hors de l'UE, elle <input type="radio"/> pas d'exportations</p> <p><input type="checkbox"/> s'est améliorée <input type="checkbox"/> est restée identique <input type="checkbox"/> s'est détériorée</p> <p>6. Obstacles à la production</p> <p>Notre production est gênée par:</p> <p><input type="checkbox"/> insuffisance de la demande <input type="checkbox"/> pas d'obstacles</p> <p><input type="checkbox"/> manque de main d'oeuvre</p> <p><input type="checkbox"/> insuffisance de l'équipement</p> <p><input type="checkbox"/> difficultés de financement</p> <p><input type="checkbox"/> autres raisons</p> <p>7. Perspectives</p> <p>a) Au cours des trois prochains mois, nos exportations* <input type="radio"/> pas d'exportations</p> <p><input type="checkbox"/> augmenteront <input type="checkbox"/> resteront identiques <input type="checkbox"/> diminueront</p> <p>b) Au cours des trois prochains mois, les prix d'achat de nos produits intermédiaires (exprimés en francs suisses)</p> <p><input type="checkbox"/> augmenteront <input type="checkbox"/> resteront identiques <input type="checkbox"/> diminueront</p> <p>c) Au cours des trois prochains mois, nos prix de vente (exprimés en francs suisses)</p> <p><input type="checkbox"/> augmenteront <input type="checkbox"/> resteront identiques <input type="checkbox"/> diminueront</p> <p>d) Au cours des six prochains mois, il est probable que nos affaires*</p> <p><input type="checkbox"/> s'amélioreront <input type="checkbox"/> resteront identiques <input type="checkbox"/> se détérioreront</p> <p>*Après élimination des variations saisonnières: Les variations saisonnières sont des fluctuations saisonnières de la demande et/ou des variations entraînées par les vacances et jours fériés, l'entretien et les réparations courants.</p> |

Le test conjoncturel a été conçu et est exploité depuis 1955 par le Centre de recherches conjoncturelles (KOF) de l'École polytechnique fédérale de Zurich. Il a pour objectif de dégager les tendances actuelles et futures de la marche des affaires dans l'industrie.

Le test est réalisé grâce à un échantillon d'entreprises qui répondent régulièrement et bénévolement à des questions - pour la plupart qualitatives - sur la marche de leurs affaires.

A chaque question, correspondent généralement trois possibilités de réponse, du genre:

- (+) a augmenté, augmentera, s'améliorera, trop élevé
- (=) est resté identique, restera identique, se maintiendra, satisfaisant
- (-) a diminué, diminuera, se dégradera, trop faible

Les réponses des entreprises sont pondérées par le nombre de personnes qu'elles occupent, puis totalisées par branche et traduites en %. Elles sont ensuite quantifiées par la méthode du solde. Cette dernière revient à soustraire le % de réponses pondérées (-) du % de réponses pondérées (+).

Exemple: l'entrée des commandes ...

- (+) a augmenté 20 % des réponses
- (=) est restée identique 79 % des réponses
- (-) a diminué 1 % des réponses

d'où 20 % - 1 % = 19 %, ce qui signifie que:

- l'entrée des commandes s'améliore
- les entreprises dont l'entrée des commandes a augmenté sont plus nombreuses que celles dont l'entrée des commandes a diminué. L'écart entre ces deux groupes représente 19 % des personnes occupées dans la branche.

Selon cette méthode, les soldes sont calculés pour toutes les variables qualitatives du test.

Les soldes ne peuvent donc pas donner la mesure exacte des niveaux et variations, mais constituent plutôt des points de repère suffisants pour en apprécier l'évolution.

Le Conseil d'Etat du canton de Fribourg (Arrêté du 9.11.87) et la Chambre fribourgeoise du commerce, de l'industrie et des services (CFCIS) ont décidé d'introduire le test conjoncturel du KOF dans le canton de Fribourg, dès le 1.1.88. Cette application régionale du test national permet de comparer la conjoncture économique du canton à celle de la Suisse, dans le secteur industriel.

En bref, l'organisation est la suivante:

- le KOF envoie les formules d'enquête mensuelles et trimestrielles aux entreprises. Ces dernières les lui retournent directement en vue de leur exploitation. La protection des données est garantie;
- la CFCIS est chargée des relations avec les entreprises (recrutement, rappels, etc.) et de la rédaction du commentaire des résultats du test;
- le Service de statistique de l'Etat de Fribourg effectue les travaux statistiques et informatiques et réalise la présente publication.

Autres publications

du Service de la statistique du canton de Fribourg

Annuaire statistique du canton de Fribourg
Plus de 400 pages; format A4; prix du volume: 60 fr.

Perspectives Economie fribourgeoise
8 pages; format A4; 2 numéros par an; gratuit

www.stat-fr.ch

Fragebogen

Monatsumfrage

Bitte beachten:

- Nur für die auf dem Fragebogen angegebene Produktgruppe antworten.
- Zutreffendes Feld ankreuzen. Bei Unklarheiten bitten wir Sie, die "Erläuterungen" auf der Rückseite beizuziehen.
- Nur mengenmässige Veränderungen berücksichtigen (rein preisbedingte Veränderungen sind auszuschalten).
- Fragebogen bis zum **12. des Monats** zurücksenden.

Rückblick und Beurteilung

1. Bestellungseingang

a) Er war im letzten Monat gegenüber dem Vormonat*

- höher gleich niedriger

b) Er war im letzten Monat im Vergleich zum Vorjahresmonat

- höher gleich niedriger

2. Auftragsbestand

a) Er war im letzten Monat gegenüber dem Vormonat*

- höher gleich niedriger

b) Wir beurteilen den Auftragsbestand* **insgesamt** als

- gross normal zu klein

c) Wir beurteilen den Bestand an **Auslandsaufträgen*** als

- gross normal zu klein kein Export

3. Produktion

a) Sie war im letzten Monat gegenüber dem Vormonat*

- höher gleich niedriger

b) Sie war im letzten Monat im Vergleich zum Vorjahresmonat

- höher gleich niedriger

4. Lager an Vorprodukten

a) Sie waren im letzten Monat gegenüber dem Vormonat*

- höher gleich niedriger

b) Wir beurteilen die Lager an Vorprodukten* als

- zu gross normal zu klein

5. Lager an Fertigprodukten

a) Sie waren im letzten Monat gegenüber dem Vormonat*

- höher gleich niedriger

b) Wir beurteilen die Lager an Fertigprodukten* als

- zu gross normal zu klein

6. Beschäftigung

Wir beurteilen die Zahl der Beschäftigten* als

- zu gross normal zu klein

7. Geschäftslage

Wir beurteilen unsere Geschäftslage insgesamt als

- gut befriedigend schlecht

Erwartungen

8. In den nächsten 3 Monaten* wird voraussichtlich ...

a) der Bestellungseingang

- zunehmen gleich bleiben abnehmen

b) die Produktion

- zunehmen gleich bleiben abnehmen

c) der Vorprodukteinkauf

- zunehmen gleich bleiben abnehmen

d) die Zahl der Beschäftigten

- zunehmen gleich bleiben abnehmen

*Unter Ausschluss von saisonalen Schwankungen

Ergänzende Quartalsumfrage

Bitte beachten:

- Nur für die auf dem Fragebogen angegebene Produktgruppe antworten.
- Zutreffendes Feld ankreuzen oder Wert eintragen. Bei Unklarheiten bitte die "Erläuterungen" auf der Rückseite beiziehen.
- Fragebogen bis zum **12. des Monats** zurücksenden.

Rückblick und Beurteilung

1. Technische Kapazitäten der Produktion

a) Sie wurden in den letzten drei Monaten

- erhöht nicht verändert reduziert

b) Wir beurteilen die technischen Kapazitäten als

- zu hoch ausreichend zu klein

c) Die durchschnittliche Auslastung der Produktionskapazitäten lag in den letzten drei Monaten bei (in Prozent)

- 50 55 60 65 70 75 80 85 90 95 100 105 110

2. Verkaufspreise

Sie sind (in Schweizer Franken) in den letzten drei Monaten

- gestiegen gleich geblieben gesunken

3. Die Ertragslage ist in den letzten drei Monaten

- gestiegen gleich geblieben gesunken

4. Reichweite

Unsere Produktion ist gegenwärtig gesichert für: Monate

5. Wettbewerbsposition

a) Unsere Wettbewerbsposition hat sich im Inland in den letzten drei Monaten

- verbessert nicht verändert verschlechtert

b) Sie hat sich in der EU in den letzten drei Monaten

- verbessert nicht verändert verschlechtert kein EU-Export

c) Sie hat sich ausserhalb der EU in den letzten drei Monaten

- verbessert nicht verändert verschlechtert kein Export

6. Produktionshemmnisse

Unsere Produktion ist behindert durch:

- ungenügende Nachfrage keine Hemmnisse
 Mangel an Arbeitskräften
 unzureichende technische Kapazitäten
 finanzielle Restriktionen
 andere Gründe

7. Erwartungen

a) In den nächsten drei Monaten werden unsere Exporte*

- zunehmen gleich bleiben abnehmen kein Export

b) In den nächsten drei Monaten werden die Einkaufspreise (in Schweizer Franken) für unsere Vorprodukte

- zunehmen gleich bleiben abnehmen

c) In den nächsten drei Monaten werden unsere Verkaufspreise (in Schweizer Franken)

- zunehmen gleich bleiben abnehmen

d) Unsere Geschäftslage wird sich in den nächsten sechs Monaten voraussichtlich

- verbessern nicht verändern verschlechtern

*Unter Ausschluss von saisonalen Schwankungen: Saisonale Schwankungen sind jahreszeitlich bedingte Nachfrageschwankungen und/oder Veränderungen infolge der üblichen Betriebsferien und Feiertage, regelmässig wiederkehrender Reparaturen u. ä.

Der Konjunkturtest wurde von der Konjunkturforschungsstelle (KOF) der ETH Zürich ausgearbeitet und wird seit 1955 von ihr ausgewertet. Er will die gegenwärtige und die künftige Entwicklung des Geschäftsgangs in der Industrie freilegen.

Der Test kann dank einer Auswahl von Unternehmen durchgeführt werden, die regelmässig und unentgeltlich Fragen (zumeist qualitativer Art) über ihren Geschäftsgang beantworten.

Zu jeder Frage bestehen im allgemeinen drei Antwortmöglichkeiten von der Art:

- (+) höher, zunehmen, verbessern, zu gross;
- (=) gleich, gleichbleiben, fortsetzen, ausreichend;
- (-) niedriger, abnehmen, verschlechtern, zu klein.

Die Antworten der Unternehmen werden mit ihrer Beschäftigtenzahl gewichtet und dann nach Branchen zusammengezählt sowie in Prozentzahlen umgesetzt. Sie werden anschliessend mittels Saldo-Methode quantifiziert. Dabei wird der Prozentsatz der gewichteten (-)-Antworten von demjenigen der gewichteten (+)-Antworten abgezogen.

Beispiel: Der Bestellungseingang...

- (+) war höher 20 % der Antworten;
- (=) war gleich 79 % der Antworten;
- (-) war niedriger 1 % der Antworten;

also $20\% - 1\% = 19\%$. Das bedeutet, dass

- der Bestellungseingang sich verbessert;
- die Unternehmen, deren Bestellungseingang höher ist, zahlreicher sind als diejenigen, deren Bestellungseingang niedriger ist. Die Differenz zwischen diesen beiden Gruppen entspricht 19 % der Beschäftigten in der Branche.

Nach dieser Methode werden die Saldi für alle qualitativen Variablen des Tests berechnet.

Die Saldi können also nicht das exakte Mass der Niveaus und der Variationen angeben, sondern stellen eher Anhaltspunkte dar, die ausreichen, um die Entwicklung der Niveaus und der Variationen einzuschätzen.

Der Staatsrat des Kantons Freiburg (Beschluss vom 9.11.87) und die Freiburgerische Industrie-, Dienstleistungs- und Handelskammer (FIDHK) haben beschlossen, den Konjunkturtest der KOF ab dem 1.1.88 im Kanton Freiburg einzuführen. Diese regionale Anwendung des nationalen Tests ermöglicht einen Vergleich der kantonalen mit der gesamtschweizerischen Konjunkturentwicklung im Industriesektor.

Der Test verläuft im wesentlichen wie folgt:

- Die KOF schickt den Unternehmen die Fragebogen zur Monats- und zur Quartalsumfrage zu. Die Unternehmen senden der KOF die ausgefüllten Formulare zur Auswertung zurück. Der Datenschutz ist gewährleistet.
- Die FIDHK steht im Kontakt mit den Unternehmen (Rekrutierung, Rückrufe usw.) und kommentiert die Ergebnisse des Tests.
- Die Statistische Abteilung des Kantons Freiburg führt die statistischen Arbeiten aus, verarbeitet die Daten elektronisch und verwirklicht die vorliegende Publikation.

Weitere Veröffentlichungen

des Amtes für Statistik des Kantons Freiburg

Statistisches Jahrbuch des Kantons Freiburg
Mehr als 400 Seiten; Format DIN-A4; Preis: Fr. 60.-

Perspektiven Freiburger Wirtschaft
8 Seiten; Format DIN-A4; 2 Nummern pro Jahr; gratis

www.stat-fr.ch