

Numéro spécial. Réalisé dans le cadre des travaux de l'Observatoire fribourgeois du marché du travail.

26 juin 2006

Spezielle, im Rahmen des Arbeitsmarktobservatoriums des Kantons Freiburg entwickelte Ausgabe.

26. Juni 2006

Enquête suisse sur la structure des salaires
2004 (ESS 2004)
Résultats pour le canton de Fribourg

Schweizerische Lohnstrukturerhebung 2004
(LSE 2004)
Ergebnisse für den Kanton Freiburg

**Hausse modérée des salaires par rapport
à 2002**

Leichtes Wachstum im Vergleich zu 2002

**Ensemble du pays :
131 francs de plus qu'en 2002**

**Auf Landesebene :
131 Franken mehr als im Jahr 2002**

Le salaire médian mensuel standardisé suisse du secteur privé et des salariés de la Confédération s'est monté à 5548 francs en 2004, soit une progression de 131 francs (+2,4%) par rapport à 2002. La différence entre le salaire médian des femmes et celui des hommes se corrige lentement et se monte désormais à 1172 francs contre 1206 francs en 2002. L'analyse selon les grandes régions statistiques fait ressortir la forte progression de l'Espace Mittelland (+4,6%), dont le salaire médian se rapproche désormais de la moyenne suisse et se monte à 5441 francs. Le Tessin, qui forme une grande région statistique à lui seul, a également vu son salaire médian augmenté davantage (+3,5%) que la médiane suisse, mais il se situe encore à plus de 700 francs en dessous de la médiane nationale. Zurich (également une grande région à lui seul) enregistre toujours les salaires les plus élevés du pays, avec une médiane toutefois en stagnation en 2004 par rapport à 2002. C'est aussi la région qui présente la plus forte disparité entre hommes et femmes, avec une différence de 1479 francs, en augmentation par rapport à 2002. Le salaire médian des femmes a même baissé légèrement entre 2002 et 2004 à Zurich.

Im Jahr 2004 hat in der Schweiz der standardisierte monatliche Bruttomedianlohn im privaten und öffentlichen Sektor (Bund) 5548 Franken betragen, was einer Zunahme um 131 Franken (+2,4%) gegenüber 2002 entspricht. Der Unterschied zwischen dem Medianlohn von Frauen und Männern nimmt langsam ab und macht, verglichen zu den 1206 Franken im Jahr 2002, jetzt noch 1172 Franken aus. Eine Analyse nach statistischen Grossregionen zeigt, dass der Medianlohn im Espace Mittelland kräftig gestiegen ist (+4,6%) und sich mit 5441 Franken dem Landesdurchschnitt nähert. Im Tessin, das allein eine statistische Grossregion bildet, hat der Medianlohn mit +3,5% zwar ebenfalls stärker zugenommen als im Landesdurchschnitt, aber er befindet sich noch über 700 Franken unter dem gesamtschweizerischen Medianlohn. In Zürich (ebenfalls eine statistische Grossregion für sich selbst) sind nach wie vor die höchsten Löhne des Landes zu verzeichnen, der Medianlohn hat gegenüber 2002 jedoch stagniert. In dieser Region ist der Unterschied zwischen Frauen und Männern mit 1479 Franken am grössten und hat sich seit 2002 ausserdem noch ausgedehnt. In Zürich hat der Medianlohn der Frauen zwischen 2002 und 2004 sogar geringfügig abgenommen.

Salaire mensuel brut, par grande région et sexe, en 2004

Monatlicher Bruttolohn nach Grossregion und Geschlecht, 2004

Salaire mensuel standardisé (équivalent plein temps basé sur 4 1/3 semaines à 40 heures de travail) du secteur privé et public (Confédération) ensemble

Standardisierter Monatslohn (Vollzeitäquivalent basierend auf 4 1/3 Wochen à 40 Arbeitsstunden) im privaten und öffentlichen Sektor (Bund) zusammen

T01	Total		Hommes / Männer		Femmes / Frauen		
	Médiane ¹	Intervalle interquartile ²	Médiane ¹	Intervalle interquartile ²	Médiane ¹	Intervalle interquartile ²	
	Median ¹	Quartilbereich ²	Median ¹	Quartilbereich ²	Median ¹	Quartilbereich ²	
Suisse	5 548	4 429 - 7 206	5 953	4 853 - 7 828	4 781	3 876 - 6 149	Schweiz
Région lémanique (VD, VS, GE)	5 568	4 417 - 7 326	5 841	4 746 - 7 824	5 067	3 920 - 6 624	Genferseeregion (VD, VS, GE)
Espace Mittelland (BE, FR, SO, NE, JU)	5 441	4 402 - 6 903	5 843	4 848 - 7 525	4 651	3 857 - 5 881	Espace Mittelland (BE, FR, SO, NE, JU)
Suisse du Nord-Ouest (BS, BL, AG)	5 730	4 583 - 7 433	6 134	4 983 - 8 012	4 933	3 977 - 6 296	Nordwestschweiz (BS, BL, AG)
Zurich (ZH)	5 984	4 648 - 7 990	6 587	5 163 - 8 980	5 108	4 067 - 6 549	Zürich (ZH)
Suisse orientale (GL, SH, AI, AR, SG, GR, TG)	5 195	4 227 - 6 444	5 585	4 692 - 6 902	4 306	3 652 - 5 348	Ostschweiz (GL, SH, AI, AR, SG, GR, TG)
Suisse centrale (LU, UR, SZ, NW, OW, ZG)	5 396	4 374 - 6 838	5 752	4 810 - 7 350	4 564	3 782 - 5 831	Zentralschweiz (LU, UR, SZ, NW, OW, ZG)
Tessin (TI)	4 823	3 810 - 6 013	5 117	4 235 - 6 394	4 127	3 207 - 5 297	Tessin (TI)

^{1,2} Voir page 21 / Siehe Seite 21

Salaire mensuel brut, par grande région et sexe, en 2002

Monatlicher Bruttolohn nach Grossregion und Geschlecht 2002

Salaire mensuel standardisé (équivalent plein temps basé sur 4 1/3 semaines à 40 heures de travail) du secteur privé et public (Confédération) ensemble
Standardisierter Monatslohn (Vollzeitäquivalent basierend auf 4 1/3 Wochen à 40 Arbeitsstunden) im privaten und öffentlichen Sektor (Bund) zusammen

T02	Total		Hommes / Männer		Femmes / Frauen		
	Médiane ¹	Intervalle interquartile ²	Médiane ¹	Intervalle interquartile ²	Médiane ¹	Intervalle interquartile ²	
	Median ¹	Quartilbereich ²	Median ¹	Quartilbereich ²	Median ¹	Quartilbereich ²	
Suisse	5 417	4 333 - 7 009	5 831	4 769 - 7 626	4 625	3 752 - 5 952	Schweiz
Région lémanique (VD, VS, GE)	5 422	4 286 - 7 133	5 750	4 651 - 7 690	4 867	3 750 - 6 370	Genferseeregion (VD, VS, GE)
Espace Mittelland (BE, FR, SO, NE, JU)	5 201	4 218 - 6 575	5 641	4 713 - 7 200	4 372	3 721 - 5 498	Espace Mittelland (BE, FR, SO, NE, JU)
Suisse du Nord-Ouest (BS, BL, AG)	5 602	4 481 - 7 207	6 000	4 894 - 7 777	4 766	3 861 - 6 046	Nordwestschweiz (BS, BL, AG)
Zurich (ZH)	5 969	4 672 - 7 896	6 534	5 174 - 8 814	5 154	4 073 - 6 534	Zürich (ZH)
Suisse orientale (GL, SH, AI, AR, SG, GR, TG)	5 103	4 143 - 6 337	5 491	4 627 - 6 807	4 162	3 503 - 5 175	Ostschweiz (GL, SH, AI, AR, SG, GR, TG)
Suisse centrale (LU, UR, SZ, NW, OW, ZG)	5 278	4 282 - 6 677	5 672	4 737 - 7 203	4 357	3 636 - 5 557	Zentralschweiz (LU, UR, SZ, NW, OW, ZG)
Tessin (TI)	4 658	3 654 - 5 800	4 986	4 127 - 6 162	3 848	3 070 - 5 040	Tessin (TI)

^{1,2} Voir page 21 / Siehe Seite 21

Salaire mensuel brut, par grande région et sexe, variation 2002/2004

Monatlicher Bruttolohn nach Grossregion und Geschlecht, Veränderung 2002/2004

Salaire mensuel standardisé (équivalent plein temps basé sur 4 1/3 semaines à 40 heures de travail) du secteur privé et public (Confédération) ensemble

Standardisierter Monatslohn (Vollzeitäquivalent basierend auf 4 1/3 Wochen à 40 Arbeitsstunden) im privaten und öffentlichen Sektor (Bund) zusammen

T03	Total		Hommes / Männer		Femmes / Frauen		
	Médiane ¹	Intervalle interquartile ²	Médiane ¹	Intervalle interquartile ²	Médiane ¹	Intervalle interquartile ²	
	Median ¹	Quartilbereich ²	Median ¹	Quartilbereich ²	Median ¹	Quartilbereich ²	
Suisse	+ 2,4%	+ 2,2% - + 2,8%	+ 2,1%	+ 1,8% - + 2,6%	+ 3,4%	+ 3,3% - + 3,3%	Schweiz
Région lémanique (VD, VS, GE)	+ 2,7%	+ 3,1% - + 2,7%	+ 1,6%	+ 2,0% - + 1,7%	+ 4,1%	+ 4,5% - + 4,0%	Genferseeregion (VD, VS, GE)
Espace Mittelland (BE, FR, SO, NE, JU)	+ 4,6%	+ 4,4% - + 5,0%	+ 3,6%	+ 2,9% - + 4,5%	+ 6,4%	+ 3,7% - + 7,0%	Espace Mittelland (BE, FR, SO, NE, JU)
Suisse du Nord-Ouest (BS, BL, AG)	+ 2,3%	+ 2,3% - + 3,1%	+ 2,2%	+ 1,8% - + 3,0%	+ 3,5%	+ 3,0% - + 4,1%	Nordwestschweiz (BS, BL, AG)
Zurich (ZH)	+ 0,3%	- 0,5% - + 1,2%	+ 0,8%	- 0,2% - + 1,9%	- 0,9%	- 0,1% - + 0,2%	Zürich (ZH)
Suisse orientale (GL, SH, AI, AR, SG, GR, TG)	+ 1,8%	+ 2,0% - + 1,7%	+ 1,7%	+ 1,4% - + 1,4%	+ 3,5%	+ 4,3% - + 3,3%	Ostschweiz (GL, SH, AI, AR, SG, GR, TG)
Suisse centrale (LU, UR, SZ, NW, OW, ZG)	+ 2,2%	+ 2,1% - + 2,4%	+ 1,4%	+ 1,5% - + 2,0%	+ 4,8%	+ 4,0% - + 4,9%	Zentralschweiz (LU, UR, SZ, NW, OW, ZG)
Tessin (TI)	+ 3,5%	+ 4,3% - + 3,7%	+ 2,6%	+ 2,6% - + 3,8%	+ 7,3%	+ 4,5% - + 5,1%	Tessin (TI)

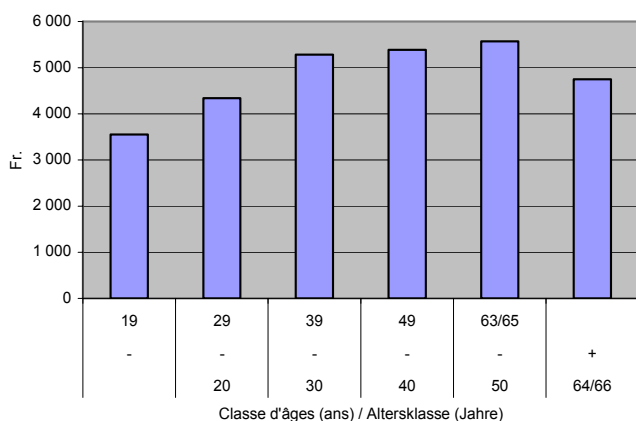
^{1,2} Voir page 21 / Siehe Seite 21

Canton de Fribourg : 100 francs de plus qu'en 2002

Le salaire médian mensuel standardisé du secteur privé fribourgeois a augmenté de 100 francs (+2%) entre 2002 et 2004, passant ainsi de 4983 à 5083 francs.

L'analyse par **niveau de qualifications requises** ne montre pas de disparités notables dans l'évolution des médianes entre 2002 et 2004. Par contre, la distinction entre les **catégories d'âges** fait ressortir une croissance relativement importante chez les moins de 20 ans, ainsi que chez les femmes de moins de 40 ans.

Salaire mensuel brut dans le secteur privé, par classe d'âges, canton de Fribourg, en 2004
Monatlicher Bruttolohn im privaten Sektor nach Altersklasse, Kanton Freiburg, 2004

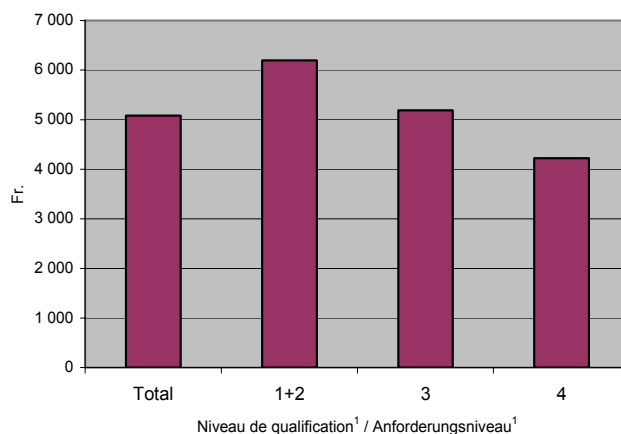


Kanton Freiburg : 100 Franken mehr als im Jahr 2002

Zwischen 2002 und 2004 hat der standardisierte monatliche Bruttomedianlohn in Freiburgs privatem Sektor um 100 Franken (+2%) zugenommen und ist von 4983 auf 5083 Franken gestiegen.

Eine **Analyse nach Anforderungsniveau** des Arbeitsplatzes deckt keine nennenswerten Unterschiede in der Entwicklung der Medianlöhne zwischen 2002 und 2004 auf. **Nach Altersklasse** betrachtet fällt jedoch ein deutlicheres Wachstum bei den weniger als 20-Jährigen sowie bei den weniger als 40-jährigen Frauen auf.

Salaire mensuel brut dans le secteur privé, par niveau de qualification, canton de Fribourg, en 2004
Monatlicher Bruttolohn im privaten Sektor nach Anforderungsniveau, Kanton Freiburg, 2004



¹ Voir page 21 / Siehe Seite 21



Salaire mensuel brut dans le secteur privé, par niveau de qualification, sexe et classe d'âges, en 2004

Monatlicher Bruttolohn im privaten Sektor nach Anforderungsniveau, Geschlecht und Altersklasse 2004

Salaire mensuel standardisé (équivalent plein temps basé sur 4 1/3 semaines à 40 heures de travail)¹

Standardisierter Monatslohn (Vollzeitäquivalent basierend auf 4 1/3 Wochen à 40 Arbeitsstunden)¹

T04	Niveau de qualification / Anforderungsniveau							
	Total		1+2		3		4	
	Médiane ²	Intervalle interquartile ³	Médiane ²	Intervalle interquartile ³	Médiane ²	Intervalle interquartile ³	Médiane ²	Intervalle interquartile ³
Sexe, âge Geschlecht, Alter	Median ²	Quartilbereich ³	Median ²	Quartilbereich ³	Median ²	Quartilbereich ³	Median ²	Quartilbereich ³
Total	5 083	4 217 - 6 193	6 198	4 952 - 8 163	5 189	4 431 - 6 011	4 225	3 585 - 4 889
- 19	3 553	3 102 - 3 976	3 772	3 426 - 4 132	3 201	2 896 - 3 683
20 - 29	4 341	3 771 - 4 983	4 756	4 130 - 5 486	4 496	3 927 - 5 073	3 911	3 387 - 4 439
30 - 39	5 281	4 454 - 6 289	6 154	5 152 - 7 775	5 353	4 708 - 6 113	4 278	3 642 - 4 924
40 - 49	5 391	4 485 - 6 717	6 923	5 393 - 8 873	5 443	4 767 - 6 289	4 394	3 725 - 5 073
50 - 63/65	5 572	4 585 - 7 105	7 341	5 624 - 9 678	5 633	4 856 - 6 522	4 442	3 766 - 5 170
64/66 +	4 746	3 467 - 6 818	3 566	3 276 - 4 481
Hommes / Männer	5 367	4 593 - 6 562	6 562	5 200 - 8 525	5 339	4 673 - 6 116	4 598	3 996 - 5 154
- 19	3 574	3 176 - 4 143	3 253	2 909 - 3 808
20 - 29	4 550	3 985 - 5 117	4 894	4 289 - 5 695	4 604	4 075 - 5 120	4 217	3 623 - 4 666
30 - 39	5 434	4 721 - 6 500	6 341	5 281 - 8 055	5 417	4 860 - 6 120	4 611	4 043 - 5 141
40 - 49	5 719	4 913 - 7 137	7 143	5 607 - 9 323	5 588	5 049 - 6 371	4 821	4 285 - 5 352
50 - 65	5 960	5 069 - 7 545	7 619	5 958 - 10 163	5 776	5 098 - 6 600	4 971	4 406 - 5 612
66 +	(5 534)	(3 733) - (10 500)
Femmes / Frauen	4 358	3 661 - 5 382	5 356	4 334 - 6 842	4 746	3 963 - 5 660	3 812	3 372 - 4 376
- 19	3 471	3 048 - 3 792	3 166	2 871 - 3 584
20 - 29	4 052	3 452 - 4 719	4 500	3 863 - 5 057	4 279	3 638 - 4 958	3 621	3 193 - 4 091
30 - 39	4 717	3 824 - 5 885	5 776	4 807 - 7 041	5 104	4 270 - 6 067	3 824	3 413 - 4 361
40 - 49	4 500	3 745 - 5 656	5 838	4 540 - 7 309	4 954	4 110 - 6 075	3 915	3 462 - 4 533
50 - 63	4 512	3 745 - 5 610	5 953	4 583 - 7 648	5 048	4 136 - 6 206	3 963	3 481 - 4 583
64 +	4 273	3 404 - 5 169

^{1,2,3} Voir page 21 / Siehe Seite 21



Salaire mensuel brut dans le secteur privé, par niveau de qualification, sexe et classe d'âges, en 2002

Monatlicher Bruttolohn im privaten Sektor nach Anforderungsniveau, Geschlecht und Altersklasse 2002

Salaire mensuel standardisé (équivalent plein temps basé sur 4 1/3 semaines à 40 heures de travail)

Standardisierter Monatslohn (Vollzeitäquivalent basierend auf 4 1/3 Wochen à 40 Arbeitsstunden)

T05	Niveau de qualification / Anforderungsniveau									
	Total		1+2		3		4			
	Médiane ²	Intervalle interquartile ³	Médiane ²	Intervalle interquartile ³	Médiane ²	Intervalle interquartile ³	Médiane ²	Intervalle interquartile ³	Médiane ²	Intervalle interquartile ³
Geschlecht, Alter	Median ²	Quartilbereich ³	Median ²	Quartilbereich ³	Median ²	Quartilbereich ³	Median ²	Quartilbereich ³	Median ²	Quartilbereich ³
Total	4 983	4 094 - 6 121	6 063	4 902 - 7 863	5 047	4 286 - 5 913	4 128	3 489 - 4 849		
- 19	3 405	2 970 - 3 797	3 510	3 160 - 3 932	3 251	2 806 - 3 656		
20 - 29	4 279	3 652 - 4 928	4 746	4 080 - 5 471	4 388	3 782 - 4 987	3 816	3 276 - 4 374		
30 - 39	5 153	4 333 - 6 146	5 942	5 052 - 7 500	5 194	4 533 - 5 954	4 208	3 540 - 4 925		
40 - 49	5 315	4 408 - 6 594	6 704	5 314 - 8 667	5 358	4 688 - 6 273	4 351	3 683 - 5 103		
50 - 63/65	5 515	4 478 - 6 976	7 029	5 538 - 9 302	5 545	4 770 - 6 452	4 415	3 655 - 5 105		
64/66 +	4 507	3 467 - 6 449	6 005	4 334 - 9 027	3 631	3 140 - 4 344		
Hommes / Männer	5 285	4 533 - 6 476	6 397	5 159 - 8 244	5 240	4 619 - 6 060	4 544	3 914 - 5 157		
- 19	3 570	3 108 - 4 024	3 747	3 339 - 4 227	3 388	2 889 - 3 715		
20 - 29	4 526	3 944 - 5 098	4 861	4 294 - 5 701	4 606	4 030 - 5 110	4 101	3 569 - 4 568		
30 - 39	5 313	4 657 - 6 372	6 118	5 180 - 7 631	5 275	4 737 - 5 996	4 614	4 019 - 5 167		
40 - 49	5 673	4 847 - 7 020	7 065	5 608 - 9 222	5 543	4 924 - 6 390	4 804	4 216 - 5 417		
50 - 65	5 911	5 004 - 7 480	7 287	5 791 - 9 878	5 751	5 047 - 6 608	4 880	4 301 - 5 480		
66 +	4 905	3 809 - 8 000		
Femmes / Frauen	4 202	3 496 - 5 276	5 179	4 168 - 6 608	4 491	3 694 - 5 456	3 688	3 220 - 4 264		
- 19	3 268	2 919 - 3 576	3 348	3 012 - 3 542	3 016	2 742 - 3 501		
20 - 29	3 883	3 323 - 4 588	4 350	3 780 - 5 152	4 031	3 449 - 4 730	3 503	3 064 - 3 987		
30 - 39	4 420	3 574 - 5 655	5 496	4 356 - 6 869	4 852	3 928 - 5 820	3 631	3 238 - 4 218		
40 - 49	4 395	3 628 - 5 633	5 616	4 386 - 7 111	4 758	3 918 - 5 911	3 813	3 371 - 4 399		
50 - 63	4 423	3 625 - 5 583	5 659	4 491 - 7 181	4 809	3 910 - 5 958	3 910	3 365 - 4 570		
64 +	4 017	3 253 - 5 046		

^{1,2,3} Voir page 21 / Siehe Seite 21



Salaires mensuel brut dans le secteur privé, par niveau de qualification, sexe et classe d'âges, variation 2002/2004
 Monatlicher Bruttolohn im privaten Sektor nach Anforderungsniveau, Geschlecht und Altersklasse, Veränderung 2002/2004

Salaires mensuel standardisé (équivalent plein temps basé sur 4 1/3 semaines à 40 heures de travail)¹

Standardisierter Monatslohn (Vollzeitäquivalent basierend auf 4 1/3 Wochen à 40 Arbeitsstunden)¹

T06	Niveau de qualification / Anforderungsniveau											
	Total			1+2			3			4		
	Médiane ² Median ²	Intervalle interquartile ³ Quartilbereich ³		Médiane ² Median ²	Intervalle interquartile ³ Quartilbereich ³		Médiane ² Median ²	Intervalle interquartile ³ Quartilbereich ³		Médiane ² Median ²	Intervalle interquartile ³ Quartilbereich ³	
Sexe, âge Geschlecht, Alter												
Total		+2,0%	+3,0% - +1,2%	+2,2%	+1,0% - +3,8%	+2,8%	+3,4% - +1,7%	+2,3%	+2,8% - +0,8%			
- 19		+4,3%	+4,4% - +4,7% - ...	+7,5%	+8,4% - +5,1%	-1,5%	+3,2% - +0,7%			
20 - 29		+1,4%	+3,3% - +1,1%	+0,2%	+1,2% - +0,3%	+2,5%	+3,8% - +1,7%	+2,5%	+3,4% - +1,5%			
30 - 39		+2,5%	+2,8% - +2,3%	+3,6%	+2,0% - +3,7%	+3,1%	+3,9% - +2,7%	+1,7%	+2,9% - -0,0%			
40 - 49		+1,4%	+1,7% - +1,9%	+3,3%	+1,5% - +2,4%	+1,6%	+1,7% - +0,3%	+1,0%	+1,1% - -0,6%			
50 - 63/65		+1,0%	+2,4% - +1,8%	+4,4%	+1,6% - +4,0%	+1,6%	+1,8% - +1,1%	+0,6%	+3,0% - +1,3%			
64/66 +		+5,3%	+0,0% - +5,7%	-1,8%	+4,3% - +3,2%			
Hommes / Männer		+1,6%	+1,3% - +1,3%	+2,6%	+0,8% - +3,4%	+1,9%	+1,2% - +0,9%	+1,2%	+2,1% - -0,1%			
- 19		+0,1%	+2,2% - +3,0% -	-4,0%	+0,7% - +2,5%			
20 - 29		+0,5%	+1,0% - +0,4%	+0,7%	-0,1% - -0,1%	-0,0%	+1,1% - +0,2%	+2,8%	+1,5% - +2,1%			
30 - 39		+2,3%	+1,4% - +2,0%	+3,6%	+1,9% - +5,6%	+2,7%	+2,6% - +2,1%	-0,1%	+0,6% - -0,5%			
40 - 49		+0,8%	+1,4% - +1,7%	+1,1%	-0,0% - +1,1%	+0,8%	+2,5% - -0,3%	+0,4%	+1,6% - -1,2%			
50 - 65		+0,8%	+1,3% - +0,9%	+4,6%	+2,9% - +2,9%	+0,4%	+1,0% - -0,1%	+1,9%	+2,4% - +2,4%			
66 +				
Femmes / Frauen		+3,7%	+4,7% - +2,0%	+3,4%	+4,0% - +3,5%	+5,7%	+7,3% - +3,7%	+3,4%	+4,7% - +2,6%			
- 19		+6,2%	+4,4% - +6,0% -	+5,0%	+4,7% - +2,4%			
20 - 29		+4,4%	+3,9% - +2,9%	+3,4%	+2,2% - -1,8%	+6,2%	+5,5% - +4,8%	+3,4%	+4,2% - +2,6%			
30 - 39		+6,7%	+7,0% - +4,1%	+5,1%	+10,4% - +2,5%	+5,2%	+8,7% - +4,2%	+5,3%	+5,4% - +3,4%			
40 - 49		+2,4%	+3,2% - +0,4%	+4,0%	+3,5% - +2,8%	+4,1%	+4,9% - +2,8%	+2,7%	+2,7% - +3,0%			
50 - 63		+2,0%	+3,3% - +0,5%	+5,2%	+2,0% - +6,5%	+5,0%	+5,8% - +4,2%	+1,4%	+3,4% - +0,3%			
64 +		+6,4%	+4,6% - +2,4%			

^{1,2,3} Voir page 21 / Siehe Seite 21

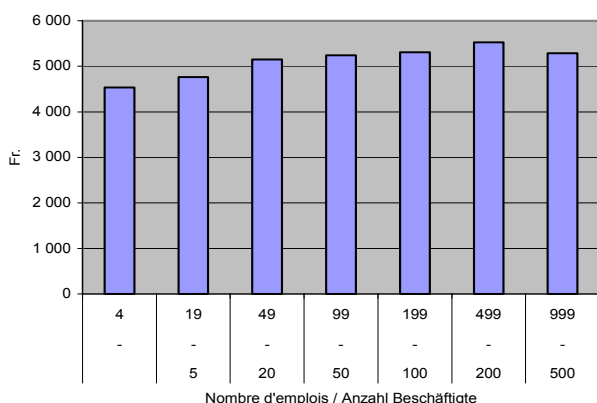


Analyse par catégorie de taille (nombre d'emplois) des entreprises et niveau de qualifications requises

En règle générale, plus l'entreprise est grande, plus le salaire médian est élevé, cela en particulier pour les femmes qualifiées. Dans cette catégorie de salariées, la différence entre les médianes des différentes classes de taille (nombre d'emplois) des entreprises va de 4387 francs à 7011 francs, soit un écart de près de 60% ! Bien que le salaire médian des femmes soit en (lent) rattrapage dans toutes les catégories de qualification et dans toutes les tailles d'entreprises, l'écart entre le salaire des femmes qualifiées dans les petites et les grandes entreprises s'est accru entre 2002 et 2004. A noter que la règle selon laquelle le salaire médian augmente avec la taille de l'entreprise comporte une exception : dès 500 personnes, le salaire médian baisse à nouveau, un phénomène certainement dû à la structure des branches économiques représentées dans cette taille d'entreprises.

Salaire mensuel brut dans le secteur privé, selon la taille de l'entreprise, canton de Fribourg, en 2004

Monatlicher Bruttolohn im privaten Sektor nach Grösse des Unternehmens, Kanton Freiburg, 2004

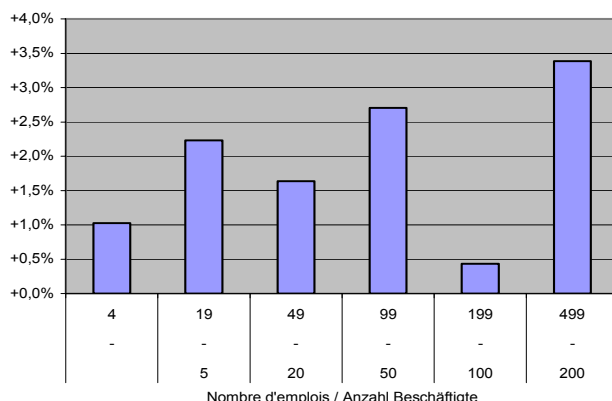


Analyse nach Grösse des Unternehmens (Anzahl Beschäftigte) und Anforderungsniveau des Arbeitsplatzes

Generell gilt: je grösser das Unternehmen, desto höher der Medianlohn, insbesondere für qualifizierte weibliche Arbeitskräfte. Für diese beträgt die Spanne der Medianlöhne, je nach Grösse des Unternehmens, zwischen 4387 Franken und 7011 Franken - ein Unterschied von fast 60%! Auch wenn der Medianlohn der Frauen in sämtlichen Arbeitsplatzanforderungsklassen und Unternehmensgrössenklassen (langsam) aufholt, so hat sich für qualifizierte Frauen der Lohnunterschied nach Unternehmensgrösse zwischen 2002 und 2004 vergrössert. Eine Ausnahme ist von der Regel zu machen, wonach der Medianlohn mit der Grösse des Unternehmens steigt: ab 500 Beschäftigten nimmt der Medianlohn wieder ab, ein Phänomen, das wahrscheinlich auf die Branchenstruktur in dieser Grössenklasse zurückzuführen ist.

Variation du salaire mensuel brut dans le secteur privé, selon la taille de l'entreprise, canton de Fribourg, entre 2002 et 2004

Veränderung des monatlichen Bruttolohn im privaten Sektor nach Grösse des Unternehmens, Kanton Freiburg, 2002-2004



Salaire mensuel brut dans le secteur privé, par niveau de qualification, sexe et par taille de l'entreprise, en 2004

Monatlicher Bruttolohn im privaten Sektor nach Anforderungsniveau und Geschlecht, nach Grösse des Unternehmens 2004

Salaire mensuel standardisé (équivalent plein temps basé sur 4 1/3 semaines à 40 heures de travail)¹

Standardisierter Monatslohn (Vollzeitäquivalent basierend auf 4 1/3 Wochen à 40 Arbeitsstunden)¹

Grösse des Unternehmens in Beschäftigten	Niveau de qualification / Anforderungsniveau							
	Total		1+2		3		4	
	Médiane ²	Intervalle interquartile ³	Médiane ²	Intervalle interquartile ³	Médiane ²	Intervalle interquartile ³	Médiane ²	Intervalle interquartile ³
	Median ²	Quartilbereich ³	Median ²	Quartilbereich ³	Median ²	Quartilbereich ³	Median ²	Quartilbereich ³
Total	5 083	4 218 - 6 192	6 198	4 952 - 8 166	5 189	4 432 - 6 011	4 225	3 585 - 4 889
- 4	4 535	3 792 - 5 585	5 205	4 141 - 6 769	4 534	3 954 - 5 302	3 714	3 000 - 4 342
5 - 19	4 767	3 912 - 5 776	5 602	4 736 - 7 361	4 762	4 030 - 5 511	3 817	3 317 - 4 451
20 - 49	5 150	4 333 - 6 199	6 356	5 200 - 8 182	5 198	4 548 - 5 893	4 293	3 684 - 4 875
50 - 99	5 243	4 311 - 6 612	6 917	5 417 - 9 035	5 302	4 513 - 6 235	4 144	3 450 - 4 825
100 - 199	5 308	4 412 - 6 596	7 227	5 762 - 9 336	5 699	5 000 - 6 717	4 411	3 753 - 5 086
200 - 499	5 527	4 703 - 6 663	7 490	6 285 - 8 878	5 655	5 122 - 6 341	4 614	4 050 - 5 339
500 - 999	5 287	4 582 - 6 457	7 183	5 412 - 8 771	5 419	4 658 - 6 271	4 756	4 388 - 5 165
1000 +	-	-
Hommes / Männer	5 366	4 594 - 6 561	6 562	5 200 - 8 533	5 339	4 673 - 6 115	4 599	3 996 - 5 152
- 4	4 952	4 213 - 6 060	5 559	4 386 - 7 619	4 712	4 281 - 5 398	4 225	3 610 - 4 884
5 - 19	5 096	4 312 - 6 161	5 941	4 918 - 8 032	4 979	4 301 - 5 694	4 178	3 604 - 4 767
20 - 49	5 317	4 585 - 6 418	6 608	5 370 - 8 450	5 259	4 694 - 5 929	4 523	4 024 - 5 076
50 - 99	5 518	4 604 - 7 042	7 042	5 460 - 9 598	5 405	4 651 - 6 293	4 540	3 817 - 5 151
100 - 199	5 699	4 907 - 7 154	7 302	5 777 - 9 533	5 862	5 148 - 6 922	4 884	4 323 - 5 325
200 - 499	5 806	5 117 - 6 867	7 583	6 468 - 8 912	5 715	5 179 - 6 341	5 027	4 540 - 5 681
500 - 999	5 495	4 767 - 6 641	7 338	5 776 - 8 837	5 576	4 857 - 6 412	4 836	4 528 - 5 233
1000 +	-	-
Femmes / Frauen	4 358	3 662 - 5 382	5 356	4 334 - 6 842	4 746	3 963 - 5 660	3 812	3 372 - 4 376
- 4	3 930	3 316 - 4 700	4 387	3 663 - 5 574	4 044	3 581 - 4 803	3 360	2 941 - 3 765
5 - 19	4 125	3 472 - 4 968	4 881	4 173 - 6 047	4 213	3 624 - 5 000	3 547	3 143 - 4 057
20 - 49	4 614	3 777 - 5 673	5 839	4 762 - 7 175	4 910	4 130 - 5 748	3 791	3 360 - 4 366
50 - 99	4 690	3 792 - 5 934	6 549	5 392 - 7 668	5 092	4 188 - 6 158	3 792	3 319 - 4 503
100 - 199	4 719	3 852 - 5 831	7 011	5 433 - 8 875	5 433	4 719 - 6 500	4 010	3 560 - 4 702
200 - 499	4 584	3 971 - 5 633	6 829	5 308 - 8 764	5 266	4 666 - 6 236	4 103	3 738 - 4 685
500 - 999	4 279	3 562 - 5 020	4 235	3 250 - 5 092	4 334	3 976 - 4 698
1000 +	-	-

^{1,2,3} Voir page 21 / Siehe Seite 21



Salaire mensuel brut dans le secteur privé, par niveau de qualification, sexe et par taille de l'entreprise, en 2002

Monatlicher Bruttolohn im privaten Sektor nach Anforderungsniveau und Geschlecht, nach Grösse des Unternehmens 2002

Salaire mensuel standardisé (équivalent plein temps basé sur 4 1/3 semaines à 40 heures de travail)¹ / Standardisierter Monatslohn (Vollzeitäquivalent basierend auf 4 1/3 Wochen à 40 Arbeitsstunden)¹

T08 Taille de l'entreprise, en emplois Grösse des Unterneh- mens in Beschäftigte	Niveau de qualification / Anforderungsniveau							
	Total		1+2		3		4	
	Médiane ² Median ²	Intervalle interquartile ³ Quartilbereich ³	Médiane ² Median ²	Intervalle interquartile ³ Quartilbereich ³	Médiane ² Median ²	Intervalle interquartile ³ Quartilbereich ³	Médiane ² Median ²	Intervalle interquartile ³ Quartilbereich ³
Total	4 983	4 094 - 6 121	6 063	4 902 - 7 863	5 047	4 286 - 5 913	4 127	3 489 - 4 849
2 - 4	4 489	3 649 - 5 529	5 171	4 292 - 6 600	4 385	3 673 - 5 200	3 531	3 130 - 4 249
5 - 19	4 663	3 780 - 5 714	5 634	4 643 - 7 398	4 634	3 876 - 5 365	3 698	3 169 - 4 411
20 - 49	5 067	4 213 - 6 220	6 121	5 057 - 7 871	5 136	4 472 - 5 987	4 070	3 452 - 4 718
50 - 99	5 105	4 250 - 6 411	6 634	5 356 - 8 337	5 055	4 257 - 6 096	4 346	3 640 - 4 887
100 - 199	5 285	4 460 - 6 394	7 485	5 992 - 9 567	5 559	4 921 - 6 313	4 411	3 748 - 4 979
200 - 499	5 346	4 474 - 6 433	6 870	5 499 - 8 504	5 459	4 745 - 6 424	4 767	4 039 - 5 688
500 +
Hommes / Männer	5 285	4 533 - 6 476	6 397	5 159 - 8 244	5 240	4 619 - 6 060	4 544	3 914 - 5 157
2 - 4	4 856	4 117 - 5 936	5 365	4 478 - 7 015	4 682	4 024 - 5 368	4 073	3 417 - 4 638
5 - 19	4 977	4 230 - 6 116	5 913	4 865 - 7 800	4 850	4 236 - 5 489	4 120	3 484 - 4 705
20 - 49	5 270	4 540 - 6 500	6 459	5 283 - 8 380	5 251	4 651 - 6 036	4 344	3 804 - 4 903
50 - 99	5 417	4 635 - 6 743	6 756	5 553 - 8 666	5 270	4 581 - 6 162	4 626	4 178 - 5 146
100 - 199	5 609	4 883 - 7 023	7 646	6 373 - 9 833	5 740	5 152 - 6 390	4 775	4 372 - 5 279
200 - 499	5 676	4 879 - 6 606	7 150	5 801 - 8 759	5 650	5 002 - 6 480	5 095	4 496 - 5 916
500 +
Femmes / Frauen	4 202	3 496 - 5 276	5 179	4 168 - 6 608	4 491	3 694 - 5 456	3 688	3 220 - 4 264
2 - 4	3 802	3 213 - 4 748	4 539	3 743 - 5 760	3 875	3 250 - 4 682	3 342	2 997 - 3 810
5 - 19	3 926	3 286 - 4 952	4 941	4 041 - 6 150	4 077	3 426 - 5 022	3 415	3 011 - 3 910
20 - 49	4 408	3 580 - 5 477	5 336	4 417 - 6 625	4 696	3 766 - 5 740	3 600	3 133 - 4 192
50 - 99	4 409	3 580 - 5 628	5 994	4 821 - 7 488	4 608	3 714 - 5 796	3 823	3 304 - 4 431
100 - 199	4 610	3 793 - 5 684	6 547	5 456 - 8 666	5 295	4 607 - 6 123	3 838	3 461 - 4 471
200 - 499	4 329	3 812 - 5 476	(5 179)	(3 391) - (7 008)	4 696	4 007 - 5 689	4 063	3 783 - 4 835
500 +

1,2,3 Voir page 21 / Siehe Seite 21

Salaire mensuel brut dans le secteur privé, par niveau de qualification, sexe et par taille de l'entreprise, variation 2002/2004

Monatlicher Bruttolohn im privaten Sektor nach Anforderungsniveau und Geschlecht, nach Grösse des Unternehmens, Veränderung 2002/2004

Salaire mensuel standardisé (équivalent plein temps basé sur 4 1/3 semaines à 40 heures de travail)¹ / Standardisierter Monatslohn (Vollzeitäquivalent basierend auf 4 1/3 Wochen à 40 Arbeitsstunden)¹

T09 Taille de l'entreprise, en emplois Grösse des Unternehm- ens in Beschäftigten		Niveau de qualification / Anforderungsniveau							
		Total		1+2		3		4	
		Médiane ² Median ²	Intervalle interquartile ³ Quartilbereich ³	Médiane ² Median ²	Intervalle interquartile ³ Quartilbereich ³	Médiane ² Median ²	Intervalle interquartile ³ Quartilbereich ³	Médiane ² Median ²	Intervalle interquartile ³ Quartilbereich ³
Total		+2,0%	+3,0% - +1,2%	+2,2%	+1,0% - +3,9%	+2,8%	+3,4% - +1,7%	+2,4%	+2,8% - +0,8%
-	4	+1,0%	+3,9% - +1,0%	+0,7%	-3,5% - +2,6%	+3,4%	+7,7% - +2,0%	+5,2%	-4,2% - +2,2%
5	19	+2,2%	+3,5% - +1,1%	-0,6%	+2,0% - -0,5%	+2,8%	+4,0% - +2,7%	+3,2%	+4,7% - +0,9%
20	49	+1,6%	+2,8% - -0,3%	+3,8%	+2,8% - +4,0%	+1,2%	+1,7% - -1,6%	+5,5%	+6,7% - +3,3%
50	99	+2,7%	+1,4% - +3,1%	+4,3%	+1,1% - +8,4%	+4,9%	+6,0% - +2,3%	-4,6%	-5,2% - -1,3%
100	199	+0,4%	-1,1% - +3,2%	-3,4%	-3,8% - -2,4%	+2,5%	+1,6% - +6,4%	+0,0%	+0,1% - +2,1%
200	499	+3,4%	+5,1% - +3,6%	+9,0%	+14,3% - +4,4%	+3,6%	+7,9% - -1,3%	-3,2%	+0,3% - -6,1%
500	999
1000	+
Hommes / Männer		+1,5%	+1,3% - +1,3%	+2,6%	+0,8% - +3,5%	+1,9%	+1,2% - +0,9%	+1,2%	+2,1% - -0,1%
-	4	+2,0%	+2,3% - +2,1%	+3,6%	-2,1% - +8,6%	+0,6%	+6,4% - +0,6%	+3,7%	+5,6% - +5,3%
5	19	+2,4%	+1,9% - +0,7%	+0,5%	+1,1% - +3,0%	+2,7%	+1,5% - +3,7%	+1,4%	+3,4% - +1,3%
20	49	+0,9%	+1,0% - -1,3%	+2,3%	+1,6% - +0,8%	+0,2%	+0,9% - -1,8%	+4,1%	+5,8% - +3,5%
50	99	+1,9%	-0,7% - +4,4%	+4,2%	-1,7% - +10,8%	+2,6%	+1,5% - +2,1%	-1,9%	-8,6% - +0,1%
100	199	+1,6%	+0,5% - +1,9%	-4,5%	-9,4% - -3,1%	+2,1%	-0,1% - +8,3%	+2,3%	-1,1% - +0,9%
200	499	+2,3%	+4,9% - +4,0%	+6,1%	+11,5% - +1,7%	+1,2%	+3,5% - -2,1%	-1,3%	+1,0% - -4,0%
500	999
1000	+
Femmes / Frauen		+3,7%	+4,7% - +2,0%	+3,4%	+4,0% - +3,5%	+5,7%	+7,3% - +3,7%	+3,4%	+4,7% - +2,6%
-	4	+3,4%	+3,2% - -1,0%	-3,3%	-2,1% - -3,2%	+4,4%	+10,2% - +2,6%	+0,5%	-1,9% - -1,2%
5	19	+5,1%	+5,7% - +0,3%	-1,2%	+3,3% - -1,7%	+3,3%	+5,8% - -0,4%	+3,9%	+4,4% - +3,8%
20	49	+4,7%	+5,5% - +3,6%	+9,4%	+7,8% - +8,3%	+4,6%	+9,7% - +0,1%	+5,3%	+7,2% - +4,2%
50	99	+6,4%	+5,9% - +5,4%	+9,3%	+11,8% - +2,4%	+10,5%	+12,8% - +6,2%	-0,8%	+0,5% - +1,6%
100	199	+2,4%	+1,6% - +2,6%	+7,1%	-0,4% - +2,4%	+2,6%	+2,4% - +6,2%	+4,5%	+2,9% - +5,2%
200	499	+5,9%	+4,2% - +2,9%	+12,1%	+16,4% - +9,6%	+1,0%	-1,2% - -3,1%
500	999
1000	+

^{1,2,3} Voir page 21 / Siehe Seite 21



Analyse par branche économique et niveau de qualifications requises

L'étude des résultats cantonaux de l'enquête structurelle sur les salaires par branche économique laisse quelque peu perplexe et doit être appréhendée avec beaucoup de précautions, en particulier lorsque l'on s'intéresse aux variations entre 2002 et 2004 (voir encadré méthodologique). Il n'y a en tout cas pas de différence très significative entre l'évolution du secondaire et celle du tertiaire. L'écart entre les médianes est toujours d'un peu plus de 450 francs au profit du secondaire. On notera que les branches dont les salaires sont les plus bas, soit les services personnels (c'est-à-dire principalement la coiffure) et l'hôtellerie / restauration, ont enregistré des progressions nettement au-dessus de la moyenne. Les salaires médians de ces branches ont respectivement augmenté de 3,8% à 3529 francs et de 7,3% à 3739 francs. En tête de liste en 2004, on trouve la recherche et le développement (7383 francs, +5,8%), l'enseignement (seul le secteur privé est représenté dans l'enquête, 7023 francs, +9,0%) et les finances/assurances (6281 francs, +1,5%).

Analyse nach Wirtschaftszweig und Anforderungsniveau des Arbeitsplatzes

Die Auswertung der Ergebnisse der Lohnstrukturhebung auf kantonaler Ebene nach Wirtschaftszweig lässt den Betrachter etwas perplex und muss mit viel Vorsicht interpretiert werden, insbesondere wenn man aus den Veränderungen zwischen 2002 und 2004 Schlüsse ziehen möchte (vgl. Methodologische Anmerkungen). Jedenfalls ist kein namhafter Unterschied in der Entwicklung zwischen dem sekundären und tertiären Sektor festzustellen. Der Medianlohn weist nach wie vor einen Unterschied von etwas mehr als 450 Franken zugunsten des sekundären Sektors auf. Zu bemerken ist, dass in den Branchen mit den tiefsten Löhnen, den persönlichen Dienstleistungen (m. a. W. hauptsächlich Friseur/-sen) und dem Gastgewerbe, die Medianlöhne überdurchschnittlich stark angestiegen sind, und zwar um 3,8% auf 3529 Franken, bzw. um 7,3% auf 3739 Franken. An der Spitze befinden sich im Jahr 2004 die Forschung und Entwicklung (7383 Franken, +5,8%), das Unterrichtswesen (allerdings nur dessen privater Sektor: 7023 Franken, +9,0%) und das Kredit- und Versicherungsgewerbe (6'281 Franken, +1,5%).

Salaire mensuel brut¹ dans le secteur privé, par niveau de qualification et activité économique, en 2002 et 2004, avec variation

Monatlicher Bruttolohn¹ im privaten Sektor nach Anforderungsniveau und Wirtschaftszweig 2002 und 2004, mit Veränderung

Salaires mensuel standardisé (équivalent plein temps basé sur 4 1/3 semaines à 40 heures de travail)² / Standardisierter Monatslohn (Vollzeitäquivalent basierend auf 4 1/3 Wochen à 40 Arbeitsstunden)²

T10 Activité économique	Niveau de qualification / Anforderungsniveau										Wirtschaftszweig
	Total			1+2		3		4		Wirtschaftszweig	
	2002	2004	Variation, en % Veränderung, in %	2002	2004	2002	2004	2002	2004		
TOTAL	4 983	5 083	2,0	6 063	6 198	5 047	5 189	4 127	4 225	TOTAL	
Horticulture	3 937	3 644	-7,4	...	4 444	4 078	3 820	3 518	2 819	Gartenbau	
SECTEUR SECONDAIRE	5 170	5 267	1,9	6 037	6 279	5 248	5 334	4 480	4 545	SEKUNDÄRER SEKTOR	
Industries extractives	5 186	5 623	8,4	5 002	Bergbau, Steine und Erden	
Industries manufacturières	5 213	5 285	1,4	6 500	6 746	5 320	5 349	4 429	4 439	Verarbeitendes Gewerbe, Industrie	
Alimentation et boissons	5 013	4 989	-0,5	6 449	5 557	5 221	5 120	4 300	4 075	Nahrungsmittel und Getränke	
Textile	5 920	Textilien	
Habillement et fourrures	Bekleidungen und Pelzwaren	
Cuir et chaussure	Lederwaren und Schuhe	
Bois, articles en bois (sans meubles)	4 937	4 907	-0,6	5 282	5 315	4 980	4 979	4 369	4 486	Be- und Verarbeitung von Holz	
Papier et carton	Papier und Karton	
Edition, impression, reproduction	5 688	5 363	-5,7	6 933	6 338	5 874	5 974	4 415	(4 662)	Verlag, Druck, Vervielfältigung	
Cokéfaction, chimie	5 958	5 948	-0,2	7 863	7 920	5 766	5 904	4 840	4 420	Kokerei, chemische Industrie	
Caoutchouc et matières plastiques	5 271	5 371	1,9	...	6 825	...	5 605	...	4 497	Gummi- und Kunststoffwaren	
Produits minéraux non métalliques	5 094	5 221	2,5	6 430	6 807	5 229	5 318	4 447	4 669	Sonstige nichtmetallische Mineralien	
Métallurgie, travail des métaux	5 055	5 240	3,7	5 752	6 196	5 082	5 240	4 247	4 259	Metallerzeugung und -bearbeitung	
Fabr. de machines et moyens de transport	5 389	5 497	2,0	6 635	7 118	5 223	5 486	4 550	4 675	Maschinenbau, Fahrzeuge	
Fabr. d'équip. élect.; méc. de précision	5 187	5 294	2,1	(6 496)	7 121	5 576	5 314	4 389	4 137	Elektrische Geräte, Feinmechanik	
Instr. méd., de précision, horlogerie	5 429	5 908	8,8	8 132	7 749	5 785	5 741	4 386	4 494	Med. u. Präzisionsinstrumente, Uhren	
Autres industries manufacturières	5 586	5 159	-7,6	5 334	5 683	6 200	5 179	...	4 939	Sonst. verarbeitendes Gewerbe, Ind.	
Production d'électricité, gaz, eau	Energie- und Wasserversorgung	
Construction	5 080	5 153	1,4	5 551	5 507	5 135	5 262	4 590	4 706	Baugewerbe	
SECTEUR TERTIAIRE	4 706	4 809	2,2	6 118	6 190	4 712	4 900	3 805	3 911	TERTIÄRER SEKTOR	
Commerce; réparation	4 531	4 643	2,5	5 675	5 928	4 513	4 670	3 728	3 959	Handel; Reparatur	
Commerce; réparation automobiles	4 778	4 651	-2,7	5 200	5 365	4 669	4 686	3 776	3 791	Handel; Reparatur von Automobilen	
Commerce de gros et intermédiaires	5 214	5 098	-2,2	6 990	6 627	5 365	5 151	4 116	4 145	Grosshandel und Handelsvermittlung	
Commerce de détail et réparation	3 856	4 233	9,8	4 767	5 505	3 857	4 186	3 498	3 859	Detailhandel und Reparatur	
Hôtellerie et restauration	3 483	3 739	7,3	4 333	4 705	3 707	3 983	3 293	3 472	Gastgewerbe	
Transports et communications	5 326	4 518	-15,2	5 400	4 674	4 783	4 487	5 845	4 340	Verkehr, Nachrichtenübermittlung	
Transports terrestres	5 088	4 429	-13,0	4 526	4 478	4 722	4 394	5 845	...	Landverkehr, Rohrfernleitungen	
Transports par eau	Schifffahrt	
Services auxiliaires	5 098	4 762	-6,6	Hilfs- und Nebentätigkeiten	
Postes et télécommunications	Nachrichtenübermittlung	
Activités financières; assurances	6 190	6 281	1,5	(8 178)	8 095	5 238	5 388	4 591	...	Kredit- und Versicherungsgewerbe	
Intermédiation financière	(5 818)	(5 747)	(-1,2)	(7 751)	(8 270)	5 092	5 160	Kreditgewerbe	
Assurances	6 594	8 416	...	5 394	Versicherungsgewerbe	
Services auxiliaires	...	7 055	7 675	...	6 410	Hilfs- und Nebentätigkeiten	
Immobilier, autres services	5 812	5 881	1,2	7 174	7 718	5 547	5 485	4 016	4 123	Immobilien, and. Dienstleistungen	
Activités immobil., loc. de mach. et équip.	5 200	5 200	...	6 545	7 341	4 809	5 251	...	4 061	Imm.-wesen, Vermiet. bewegl. Sachen	
Services informat., autres serv. aux entr.	5 723	5 802	1,4	7 062	7 539	5 500	5 417	4 015	4 083	Inform.-dienste, and. Dienste für Untern.	
Recherche et développement	6 978	7 383	5,8	9 024	10 648	6 078	6 645	Forschung und Entwicklung	
Enseignement	6 446	7 023	9,0	7 057	8 296	6 280	7 172	3 822	5 072	Unterrichtswesen	
Santé et activités sociales	5 049	5 169	2,4	6 281	6 188	5 088	5 302	4 390	4 488	Gesundheits- und Sozialwesen	
Autres services collectifs et pers.	4 312	4 500	4,4	5 714	5 750	4 129	4 481	3 962	3 588	Sonstige öffentliche u. pers. Dienste	
Assainissement, voirie	4 181	4 334	3,7	Abwasser, Abfall, Entsorgung	
Activités associatives	5 639	5 721	1,5	6 803	6 944	...	5 371	4 218	...	Interessenvertretung, Vereinigungen	
Activités récréatives, sportives	4 643	5 000	7,7	5 511	5 759	5 060	5 548	4 052	3 640	Unterhaltung, Kultur und Sport	
Services personnels	3 400	3 529	3,8	4 192	...	3 143	3 581	3 256	...	Persönliche Dienstleistungen	

1,2,3 Voir page 21 / Siehe Seite 21



Analyse par domaine d'activité et niveau de qualifications requises

L'analyse par domaine d'activité, une notion proche de la profession, montre que l'écart entre la médiane du domaine le mieux payé et celle du domaine le moins bien payé a diminué entre 2002 et 2004. En effet, la médiane de la catégorie « Définition des buts et de la stratégie de l'entreprise », c'est-à-dire la direction d'entreprises, a baissé de 6,1% à 8735 francs, alors que celle de la catégorie « soins corporels, nettoyage des vêtements » a augmenté de 6,9% à 3402 francs. L'hôtellerie/restauration a aussi augmenté de 6,0% à 3778 francs.

Analyse nach Tätigkeitsbereich und Anforderungsniveau des Arbeitsplatzes

Gemäss der Analyse nach Tätigkeitsbereich – einem Begriff, der dem Beruf in etwa entspricht – hat sich der Unterschied zwischen den Medianlöhnen des bestbezahlten und des am schlechtesten bezahlten Bereichs zwischen 2002 und 2004 verringert. So ist der Medianlohn im Bereich « Ziel- und Strategie- definition von Unternehmen », d. h. Unternehmensleitung, um 6,1% auf 8735 Franken gesunken, während er im Bereich « Körper- und Kleiderpflege » um 6,9% auf 3402 Franken gestiegen ist. Im gastgewerblichen und hauswirtschaftlichen Tätigkeitsbereich hat er ebenfalls zugenommen, und zwar um 6,0% auf 3778 Franken.

Salaire mensuel brut¹ dans le secteur privé, par niveau de qualification et domaine d'activité, en 2002 et 2004, avec variation

Monatlicher Bruttolohn¹ im privaten Sektor nach Anforderungsniveau und Tätigkeitsbereich 2002 und 2004, mit Veränderung

Salair mensuel standardisé (équivalent plein temps basé sur 4 1/3 semaines à 40 heures de travail)² / Standardisierter Monatslohn (Vollzeitäquivalent basierend auf 4 1/3 Wochen à 40 Arbeitsstunden)²

T11 Domaine d'activité	Niveau de qualification / Anforderungsniveau									Tätigkeitsbereich
	Total			1+2		3		4		
	2002	2004	Variation, en % Veränderung, in %	2002	2004	2002	2004	2002	2004	
Total	4 983	5 083	2,0	6 063	6 198	5 047	5 189	4 127	4 225	Total
Activités proches de la production	4 968	5 050	1,7	5 418	5 505	5 147	5 214	4 384	4 460	Produktionsnahe Tätigkeiten
Fabrication et transformation de produits	4 803	4 825	0,5	5 228	5 195	5 095	5 092	4 216	4 233	Herstellen und bearbeiten von Produkten
Activités de la construction	5 055	5 142	1,7	5 478	5 481	5 141	5 245	4 583	4 717	Tätigkeiten im Baugewerbe
Mise en service, réglage et maintenance de machines	5 312	5 379	1,3	5 581	5 984	5 302	5 427	4 510	4 436	Maschinen einrichten, bedienen, unterhalten
Restauration, arts manuels	Restaurieren, Kunsthandwerk
Services	5 011	5 146	2,7	6 688	6 912	4 875	5 131	3 871	3 973	Dienstleistungen
Définition des buts et de la stratégie de l'entreprise	9 301	8 735	-6,1	9 423	8 951	Ziel- und Strategiedefinition von Unternehmen
Comptabilité, gestion du personnel	5 932	5 990	1,0	6 603	6 893	5 370	5 310	4 687	...	Rechnungs- und Personalwesen
Secrétariat, travaux de chancellerie	4 746	4 932	3,9	5 119	5 268	4 882	5 167	4 311	4 489	Sekretariats- und Kanzleiarbeiten
Autres activités commerciales et administratives	5 285	5 416	2,5	6 037	6 293	5 321	5 356	4 263	4 229	Andere kaufmännisch-administrative Tätigkeiten
Logistique, tâches d'état-major	5 749	5 579	-3,0	7 188	7 254	5 161	5 650	4 416	4 388	Logistik, Stabsaufgaben
Expertises, conseils, vente	7 188	7 183	-0,1	7 800	8 125	6 228	6 118	Begutachten, beraten, beurkunden
Achat et vente de produits de base et d'équipement	5 881	6 465	9,9	7 248	7 766	5 375	5 938	4 510	4 031	(Ver-)Kauf von Grundstoffen und Investitionsgütern
Vente au détail de biens de consommation et de services	3 830	4 031	5,2	5 056	5 318	3 869	4 038	3 503	3 791	Verkauf von Konsumgütern und Dienstleistungen im Detailhandel
Recherche et développement	7 238	7 520	3,9	8 226	8 458	6 038	6 392	Forschung und Entwicklung
Analyse, programmation, 'operating'	7 222	7 071	-2,1	7 967	7 749	6 510	6 717	Analysieren, programmieren, Operating
Planifier, construire, réaliser, dessiner	6 078	6 322	4,0	6 771	7 170	5 651	5 608	Planen, konstruieren, zeichnen, gestalten
Transp. de personnes et de marchandises, communications	4 817	4 622	-4,0	4 444	4 529	4 768	4 670	5 023	4 646	Transport von Personen, Waren und Nachrichten
Services de sécurité, de surveillance	5 808	Sichern, bewachen
Activités médicales, sociales et dans le domaine des soins	5 138	5 118	-0,4	6 350	5 776	5 032	5 192	4 578	4 725	Medizinische, pflegerische und soziale Tätigkeiten
Soins corporels, nettoyage des vêtements	3 183	3 402	6,9	2 952	...	3 651	...	Körper- und Kleiderpflege
Nettoyage et hygiène publique	3 680	3 987	8,3	4 210	...	3 486	3 789	Reinigung und öffentliche Hygiene
Activités pédagogiques	6 022	6 101	1,3	6 538	7 258	5 807	6 064	3 907	...	Pädagogische Tätigkeiten
Activités de l'hôtellerie-restauration, économie domestique	3 564	3 778	6,0	4 334	4 656	3 813	4 110	3 381	3 556	Gastgewerbliche und hauswirtschaftliche Tätigkeiten
Culture, information, sport, loisirs et divertissements	5 093	5 608	10,1	5 242	6 009	5 333	5 623	4 500	2 943	Kultur, Information, Unterhaltung, Sport und Freizeit

^{1,2,3} Voir page 21 / Siehe Seite 21



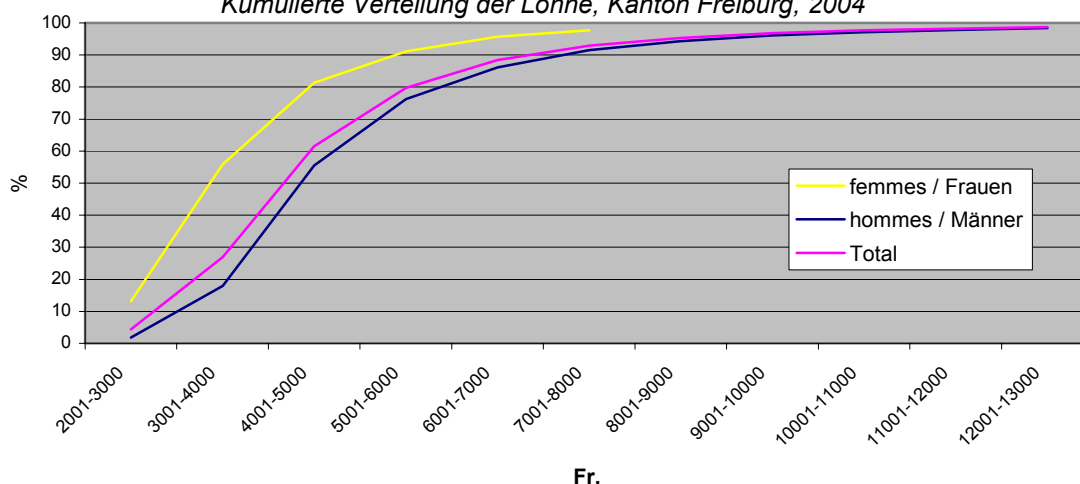
Analyse de la fréquence par catégories de salaires

L'évolution entre 2002 et 2004 de la répartition des salariés par classe de salaires montre une baisse sensible (27,6%) du nombre de salaires entre 2001 et 3000 francs et une augmentation (+33,3%) des salaires entre 12 001 et 13 000 francs (la fréquence des salaires inférieurs à 2001 francs et supérieurs à 13 000 francs n'étant pas quantifiable).

Analyse der Verteilung nach Lohnklasse

Ein Vergleich der Verteilung der Lohnempfänger im Jahr 2004 mit jener von 2002 zeigt, dass sie in der Lohnklasse zwischen 2001 und 3000 Franken deutlich abgenommen (27,6%) und in der Klasse zwischen 12 001 und 13 000 Franken um +33,3% zugenommen haben (für die Lohnklassen unter 2001 Franken und über 13 000 Franken sind für eine Auswertung zu wenig Angaben vorhanden).

Fréquences cumulées des salaires, canton de Fribourg, 2004
 Kumulierte Verteilung der Löhne, Kanton Freiburg, 2004



Répartition des salariés du secteur privé, par sexe et classe de salaire, en 2004

Verteilung der Lohnempfänger im privaten Sektor nach Geschlecht und Lohnklasse 2004

En % des personnes actives occupées à plein temps faisant partie de l'échantillon fribourgeois. Salaire mensuel standardisé (équivalent plein temps basé sur 4 1/3 semaines à 40 heures de travail)¹

In % der zur Freiburger Stichprobe gehörenden Vollzeitbeschäftigten. Standardisierter Monatslohn (Vollzeitäquivalent basierend auf 4 1/3 Wochen à 40 Arbeitsstunden)¹

T12 Salaire mensuel net, en francs Monatlicher Nettolohn, in Franken	Total		Hommes / Männer		Femmes / Frauen	
	En % ² / ln % ²	Cumul en %	En % ² / ln % ²	Cumul en %	En % ² / ln % ²	Cumul en %
- 1 000	-	-
1 001 - 2 000
2 001 - 3 000	4,2	4,4	1,7	1,8	12,5	13,2
3 001 - 4 000	22,4	26,9	16,2	18,0	42,7	55,9
4 001 - 5 000	34,6	61,5	37,4	55,5	25,4	81,3
5 001 - 6 000	18,2	79,7	20,7	76,2	9,8	91,1
6 001 - 7 000	8,6	88,4	9,8	86,1	4,5	95,7
7 001 - 8 000	4,5	92,9	5,3	91,5	1,9	97,7
8 001 - 9 000	2,3	95,3	2,8	94,3
9 001 - 10 000	1,5	96,8	1,7	96,1
10 001 - 11 000	0,8	97,7	1,0	97,1
11 001 - 12 000	0,5	98,2	0,6	97,8
12 001 - 13 000	0,4	98,7	0,5	98,4
13 001 - 19 000
19 001 - 20 000	-	-
20 001 +	0,3	100,0	0,4	100,0
Total	100,0	100,0	100,0	100,0	100,0	100,0

^{1,2} Voir page 21 / Siehe Seite 21



Répartition des salariés du secteur privé, par sexe et classe de salaire, en 2002

Veteilung der Lohnempfänger im privaten Sektor nach Geschlecht und Lohnklasse 2002

En % des personnes actives occupées à plein temps faisant partie de l'échantillon fribourgeois. Salaire mensuel standardisé (équivalent plein temps basé sur 4 1/3 semaines à 40 heures de travail)¹

In % der zur Freiburger Stichprobe gehörende Vollzeitbeschäftigte. Standardisierter Monatslohn (Vollzeitäquivalent basierend auf 4 1/3 Wochen à 40 Arbeitsstunden)¹

T13	Total			Hommes / Männer		Femmes / Frauen	
	En % ² / ln % ²	Cumul en %	En % ² / ln % ²	Cumul en %	En % ² / ln % ²	Cumul en %	
Salaire mensuel net, en francs							
Monatlicher Nettolohn, in Franken							
- 1 000
1 001 - 2 000
2 001 - 3 000	5,8	6,0	2,2	2,3	17,0	17,7	
3 001 - 4 000	22,0	28,0	16,2	18,5	40,1	57,9	
4 001 - 5 000	33,9	62,0	37,2	55,7	23,6	81,5	
5 001 - 6 000	18,1	80,1	20,9	76,7	9,4	91,0	
6 001 - 7 000	8,8	89,0	10,0	86,7	5,0	96,0	
7 001 - 8 000	4,2	93,2	4,9	91,6	2,2	98,2	
8 001 - 9 000	2,2	95,5	2,7	94,4	
9 001 - 10 000	1,5	97,0	1,8	96,3	
10 001 - 11 000	0,9	98,0	1,2	97,5	
11 001 - 12 000	0,5	98,5	0,6	98,2	
12 001 - 13 000	0,3	98,9	0,4	98,6	
13 001 - 14 000	0,2	99,2	0,3	99,0	
14 001 - 16 000	
16 001 - 20 000	-	-	
20 001 +	
Total	100,0	100,0	100,0	100,0	100,0	100,0	

Répartition des salariés du secteur privé, par sexe et classe de salaire, variation 2002/2004

Veteilung der Lohnempfänger im privaten Sektor nach Geschlecht und Lohnklasse, Veränderung 2002/2004

En % des personnes actives occupées à plein temps faisant partie de l'échantillon fribourgeois. Salaire mensuel standardisé (équivalent plein temps basé sur 4 1/3 semaines à 40 heures de travail)¹

In % der zur Freiburger Stichprobe gehörenden Vollzeitbeschäftigten. Standardisierter Monatslohn (Vollzeitäquivalent basierend auf 4 1/3 Wochen à 40 Arbeitsstunden)¹

T14	Total			Hommes / Männer		Femmes / Frauen	
	En % ² / ln % ²	Cumul en %	En % ² / ln % ²	Cumul en %	En % ² / ln % ²	Cumul en %	
Salaire mensuel net, en francs							
Monatlicher Nettolohn, in Franken							
- 1 000	-	-	
1 001 - 2 000	
2 001 - 3 000	-27,6%	-26,7%	-22,7%	-21,7%	-26,5%	-25,4%	
3 001 - 4 000	+1,8%	-3,9%	+0,0%	-2,7%	+6,5%	-3,5%	
4 001 - 5 000	+2,1%	-0,8%	+0,5%	-0,4%	+7,6%	-0,2%	
5 001 - 6 000	+0,6%	-0,5%	-1,0%	-0,7%	+4,3%	+0,1%	
6 001 - 7 000	-2,3%	-0,7%	-2,0%	-0,7%	-10,0%	-0,3%	
7 001 - 8 000	+7,1%	-0,3%	+8,2%	-0,1%	-13,6%	-0,5%	
8 001 - 9 000	+4,5%	-0,2%	+3,7%	-0,1%	
9 001 - 10 000	+0,0%	-0,2%	-5,6%	-0,2%	
10 001 - 11 000	-11,1%	-0,3%	-16,7%	-0,4%	
11 001 - 12 000	+0,0%	-0,3%	+0,0%	-0,4%	
12 001 - 13 000	+33,3%	-0,2%	+25,0%	-0,2%	
13 001 - 19 000	
19 001 - 20 000	-	-	
20 001 +	

^{1,2} Voir page 21 / Siehe Seite 21



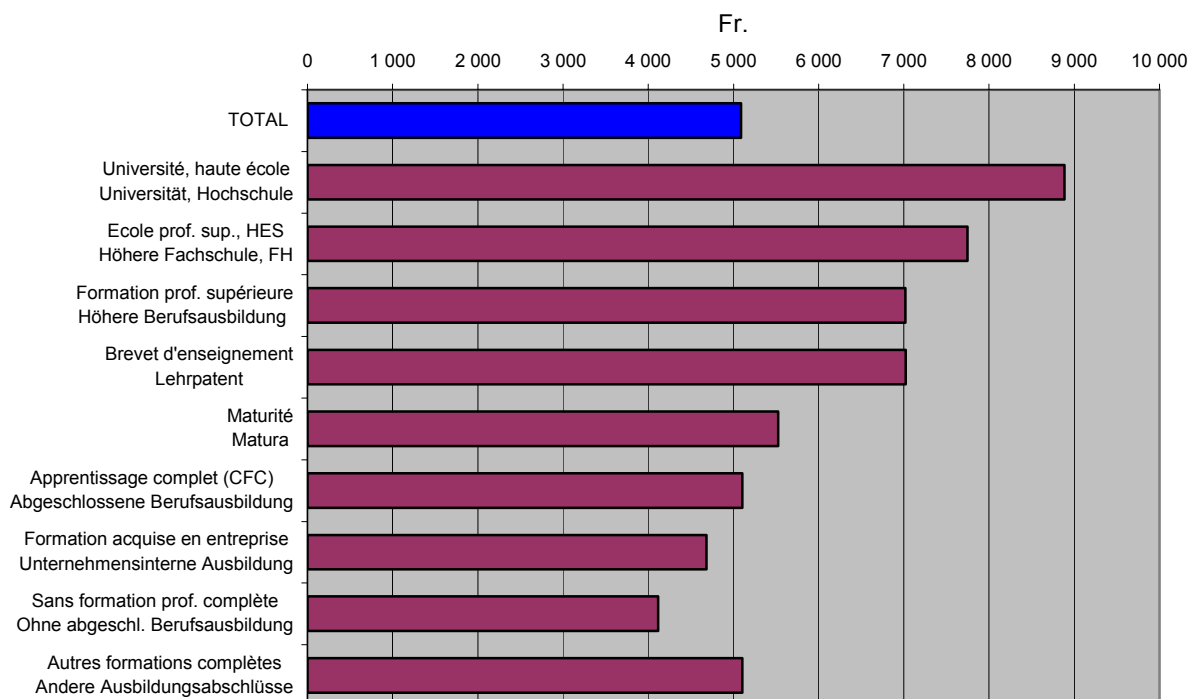
Analyse par niveau de formation, position dans la profession et sexe

La moitié des hommes salariés diplômés d'une université ou d'une haute école et occupant une position de cadre moyen ou supérieur gagne plus de 11 074 francs par mois. C'est de très loin la catégorie qui encaisse les salaires les plus élevés. C'est aussi la catégorie qui a la plus grande disparité entre hommes et femmes. De façon générale, la formation et la position dans la profession sont plus payantes pour les hommes que pour les femmes. Plus la formation est élevée et plus la position est élevée, plus la disparité entre hommes et femmes est importante. A l'exception de la catégorie la mieux payée des cadres moyens et supérieurs de formation universitaire, où elle s'est encore aggravée, la différence entre sexes a diminué entre 2002 et 2004.

Analyse nach Ausbildung, beruflicher Stellung und Geschlecht

Die Hälfte der männlichen Angestellten mit Hochschulabschluss und mittlerer oder oberer Kaderstellung verdient mehr als 11 074 Franken pro Monat. Dies ist mit Abstand die Kategorie, in der die höchsten Löhne bezahlt werden, aber in dieser Kategorie ist auch mit Abstand der grösste Unterschied zwischen Frauen und Männern zu verzeichnen. Generell bringen die Bildung und die Stellung im Beruf den Männern mehr ein als den Frauen. Je höher das Ausbildungsniveau und je höher die berufliche Stellung, desto grösser ist der Lohnunterschied zwischen Frauen und Männern. Von der bestbezahlten Kategorie der mittleren und oberen Kader mit Hochschulabschluss abgesehen, wo sich die Lage verschlechtert hat, hat der Lohnunterschied zwischen den Geschlechtern zwischen 2002 und 2004 abgenommen.

Salaire mensuel brut dans le secteur privé, par position professionnelle, canton de Fribourg, en 2004
 Monatlicher Bruttolohn im privaten Sektor nach beruflicher Stellung, Kanton Freiburg, 2004



Salaires mensuels bruts¹ dans le secteur privé, par position professionnelle, sexe et formation, en 2004

Monatlicher Bruttolohn¹ im privaten Sektor nach beruflicher Stellung, Geschlecht und Ausbildung 2004

Salaires mensuels standardisés (équivalent plein temps basé sur 4 1/3 semaines à 40 heures de travail)² / Standardisierter Monatslohn (Vollzeitäquivalent basierend auf 4 1/3 Wochen à 40 Arbeitsstunden)²

Formation	Position professionnelle/ Berufliche Stellung									Ausbildung
	Total	1+2		3		4		5		
		Hommes Männer	Femmes Frauen	Hommes Männer	Femmes Frauen	Hommes Männer	Femmes Frauen	Hommes Männer	Femmes Frauen	
TOTAL	5 088	7 639	6 188	5 980	4 917	5 610	4 634	4 983	4 127	TOTAL
Université, haute école	8 883	11 074	7 520	8 392	7 842	6 240	Universität, Hochschule
Ecole prof. sup., HES	7 746	8 765	7 538	7 223	...	7 529	...	6 622	6 569	Höhere Fachhochschule, FH
Formation prof. supérieure	7 017	7 945	7 167	7 136	6 874	6 717	...	6 660	5 958	Höhere Berufsausbildung
Brevet d'enseignement	7 023	6 089	Lehrpatent
Maturité	5 525	5 442	4 438	Matura
Apprentissage complet (CFC)	5 104	6 230	5 372	5 763	4 767	5 525	4 627	5 092	4 436	Abgeschlossene Berufsausbildung
Formation acquise en entreprise	4 681	4 783	...	5 338	4 435	4 865	3 792	Unternehmensinterne Ausbildung
Sans formation prof. complète	4 117	4 960	3 940	4 535	3 668	Ohne abgeschlossene Berufsausb.
Autres formations complètes	5 102	7 866	...	5 587	4 834	3 774	Andere Ausbildungsabschlüsse

^{1,2} Voir page 21 / Siehe Seite 21

Salaires mensuels bruts¹ dans le secteur privé, par position professionnelle, sexe et formation, en 2002

Monatlicher Bruttolohn¹ im privaten Sektor nach beruflicher Stellung, Geschlecht und Ausbildung 2002

Salaires mensuels standardisés (équivalent plein temps basé sur 4 1/3 semaines à 40 heures de travail)² / Standardisierter Monatslohn (Vollzeitäquivalent basierend auf 4 1/3 Wochen à 40 Arbeitsstunden)²

Formation	Position professionnelle/ Berufliche Stellung									Ausbildung
	Total	1+2		3		4		5		
		Hommes Männer	Femmes Frauen	Hommes Männer	Femmes Frauen	Hommes Männer	Femmes Frauen	Hommes Männer	Femmes Frauen	
TOTAL	4 977	7 524	5 873	5 894	4 820	5 550	4 550	4 916	3 958	TOTAL
Université, haute école	8 373	10 195	7 511	7 962	6 564	7 372	7 242	Universität, Hochschule
Ecole prof. sup., HES	7 450	8 538	6 717	7 367	7 398	6 196	Höhere Fach(hoch)schule
Formation prof. supérieure	6 771	7 584	6 547	6 500	5 784	5 921	5 987	6 450	5 846	Höhere Berufsausbildung
Brevet d'enseignement	6 017	6 129	6 248	Lehrpatent
Maturité	5 559	7 619	5 290	4 550	Matura
Apprentissage complet (CFC)	5 083	6 603	5 238	5 628	4 661	5 563	4 637	5 073	4 333	Abgeschlossene Berufsausbildung
Formation acquise en entreprise	4 676	6 058	...	5 055	3 755	5 140	4 003	4 875	3 553	Unternehmensinterne Ausbildung
Sans formation prof. complète	4 038	4 792	3 805	4 700	3 645	4 438	3 610	Ohne abgeschlossene Berufsausb.
Autres formations complètes	4 233	4 179	3 589	Andere Ausbildungsabschlüsse

^{1,2} Voir page 21 / Siehe Seite 21

Salaires mensuels bruts¹ dans le secteur privé, par position professionnelle, sexe et formation, variation 2002/2004

Monatlicher Bruttolohn¹ im privaten Sektor nach beruflicher Stellung, Geschlecht und Ausbildung, Veränderung 2002/2004

Salaires mensuels standardisés (équivalent plein temps basé sur 4 1/3 semaines à 40 heures de travail)² / Standardisierter Monatslohn (Vollzeitäquivalent basierend auf 4 1/3 Wochen à 40 Arbeitsstunden)²

Formation	Position professionnelle/ Berufliche Stellung									Ausbildung
	Total	1+2		3		4		5		
		Hommes Männer	Femmes Frauen	Hommes Männer	Femmes Frauen	Hommes Männer	Femmes Frauen	Hommes Männer	Femmes Frauen	
TOTAL	+2,2%	+1,5%	+5,4%	+1,5%	+2,0%	+1,1%	+1,8%	+1,4%	+4,3%	TOTAL
Université, haute école	+6,1%	+8,6%	+0,1%	+5,4%	+6,4%	-13,8%	Universität, Hochschule
Ecole prof. sup., HES	+4,0%	+2,7%	+12,2%	-2,0%	-10,5%	+6,0%	Höhere Fachhochschule, FH
Formation prof. supérieure	+3,6%	+4,8%	+9,5%	+9,8%	+18,8%	+13,4%	...	+3,3%	+1,9%	Höhere Berufsausbildung
Brevet d'enseignement	+16,7%	-2,5%	Lehrpatent
Maturité	-0,6%	+2,9%	-2,5%	Matura
Apprentissage complet (CFC)	+0,4%	-5,6%	+2,6%	+2,4%	+2,3%	-0,7%	-0,2%	+0,4%	+2,4%	Abgeschlossene Berufsausbildung
Formation acquise en entreprise	+0,1%	-5,4%	...	+3,9%	+10,8%	-0,2%	+6,7%	Unternehmensinterne Ausbildung
Sans formation prof. complète	+2,0%	+5,5%	+8,1%	+2,2%	+1,6%	Ohne abgeschlossene Berufsausb.
Autres formations complètes	+20,5%	+15,7%	+5,2%	Andere Ausbildungsabschlüsse

^{1,2} Voir page 21 / Siehe Seite 21



Commentaire méthodologique

L'enquête structurelle sur les salaires (ESS), appelée parfois « enquête d'octobre » parce qu'elle se réfère aux salaires d'octobre, est réalisée tous les deux ans par l'Office fédéral de la statistique. Il s'agit d'une enquête par échantillon conçue pour fournir des résultats selon différentes dimensions comme le sexe, la qualification requise, l'âge, la taille de l'entreprise, la branche économique, etc., cela jusqu'au niveau géographique des 7 « grandes régions » correspondant au deuxième niveau de la nomenclature des unités territoriales pour la statistique (NUTS 2). Les cantons qui souhaitent obtenir des résultats exploitables pour leur propre territoire peuvent demander une densification de l'échantillon, à condition d'en supporter les frais. La qualité des résultats obtenus dépend de plusieurs facteurs, qui vont de la fiabilité des renseignements fournis par les entreprises à l'erreur aléatoire due à l'échantillon. Cette dernière est théoriquement quantifiable, mais elle est différente pour chaque combinaison de dimensions, c'est-à-dire pour chaque cellule d'un tableau. La taille de l'échantillon nécessaire pour obtenir des données cantonales ne peut donc pas être déterminée de façon simple et univoque. Elle a été choisie dans le but d'obtenir une qualité acceptable pour les principales combinaisons de dimensions possibles. On ne peut toutefois écarter tout problème de fiabilité, raison pour laquelle les résultats cantonaux doivent être analysés de façon critique et avec prudence. Cette remarque vaut en particulier pour les comparaisons entre enquêtes (2002 et 2004 par exemple). En effet, l'ESS n'est pas une enquête par panel et les entreprises retenues pour participer ne sont pas forcément les mêmes d'une période à l'autre. Conserver les mêmes entreprises permet d'améliorer la qualité de la comparaison entre périodes, mais cela pose des problèmes de vieillissement et finalement de représentativité de l'échantillon. Au contraire, renouveler l'échantillon à chaque enquête permet de coller à la réalité du moment, mais prêterite la qualité de l'estimation des variations.

Pour le canton, seules les données du secteur privé sont exploitables dans le détail. Au niveau national et des grandes régions, les données fournies par l'OFS englobent aussi les employé(e)s de la Confédération. Il faut donc rester attentif aux définitions exactes auxquelles se réfèrent les chiffres.

Remarques

Niveau de qualifications requises pour le poste de travail

- Niveau 1 Travaux les plus exigeants et tâches les plus difficiles
- Niveau 2 Travail indépendant et très qualifié
- Niveau 3 Connaissances professionnelles spécialisées
- Niveau 4 Activités simples et répétitives

Position professionnelle

- 1+2 Cadre supérieur et moyen
- 3 Cadre inférieur
- 4 Responsable de l'exécution des travaux
- 5 Sans fonction de cadre

Le signe «...» signifie qu'il n'y a pas assez de données (moins de 60 salaires ou moins de 5 entreprises)

Valeur centrale (médiane): pour une moitié des salarié(e)s, le salaire standardisé se situe au-dessus de la valeur centrale (médiane) présentée ici, alors que pour l'autre moitié, il s'inscrit au-dessous

Intervalle interquartile (les 50% des données salariales les plus proches de la médiane): pour la moitié des salarié(e)s, le salaire standardisé se situe dans l'intervalle interquartile indiqué. Dans un quart des cas, il s'inscrit au-dessous de la limite de cet intervalle et dans l'autre quart, au-dessus

Methodologische Anmerkungen

Die Lohnstrukturerhebung (LSE), auch « Oktobererhebung » genannt, weil sie sich auf die Löhne des Monats Oktober bezieht, wird alle zwei Jahre vom Bundesamt für Statistik durchgeführt. Dabei handelt es sich um eine Stichprobenerhebung, die so konzipiert ist, dass sie Angaben zu verschiedenen Merkmalen wie Geschlecht, Anforderungsniveau des Arbeitsplatzes, Alter, Grösse des Unternehmens, Wirtschaftszweig, usw. auf geografischer Ebene bis zum Niveau der 7 « Grossregionen » liefert, was der zweiten Ebene der Systematik der Gebietseinheiten für die Statistik (NUTS 2) entspricht. Kantone, die brauchbare Resultate für ihr Territorium wünschen, können eine Erhöhung der Stichprobe verlangen, soweit sie für die Mehrkosten aufkommen. Die Qualität der erhaltenen Resultate hängt von mehreren Faktoren ab, von der Zuverlässigkeit der von den Unternehmen gelieferten Resultate bis hin zum Zufallsstichprobenfehler. Dieser lässt sich theoretisch berechnen, aber er ist für jede Kombination von Merkmalen verschieden, d. h. für jede Zelle in einer Tabelle. Die Grösse der Stichprobe, die notwendig ist, um Ergebnisse auf kantonaler Ebene zu erhalten, ist somit nicht einfach und nicht eindeutig bestimmbar. Sie ist so ausgelegt worden, dass sie für die wichtigsten der möglichen Merkmalskombinationen eine zufrieden stellende Qualität liefern sollte. Gewisse Zweifel hinsichtlich der Zuverlässigkeit können jedoch nicht ausgeschlossen werden, weshalb die Ergebnisse auf kantonaler Ebene entsprechend kritisch und vorsichtig analysiert werden müssen. Diese Vorbehalte gelten insbesondere, wenn einzelne Erhebungen (z. B. 2002 und 2004) miteinander verglichen werden, denn bei der LSE handelt es sich nicht um eine Panelerhebung, was heisst, dass von einer Erhebung zur anderen nicht unbedingt die selben Unternehmen befragt worden sind. Die Stichhaltigkeit von Vergleichen könnte erhöht werden, wenn stets dieselben Unternehmen befragt würden, aber dies brächte andere Probleme mit sich, nämlich jene der Alterung der Stichprobe und schlussendlich ihrer Repräsentativität. Im Gegensatz dazu erlaubt es die Erneuerung der Stichprobe bei jeder Erhebung, der Realität im gegebenen Zeitpunkt zu entsprechen, jedoch mit nachteilhaften Auswirkungen für die Einschätzung von Veränderungen.

Für den Kanton Freiburg können nur über die Ergebnisse für den privaten Sektor detailliertere Angaben gemacht werden. Auf Ebene der Schweiz und der Grossregionen umfassen die vom BFS erhaltenen Daten auch Angaben zu den Angestellten der Bundesverwaltung. Man muss also genau prüfen, auf welche Definitionen sich die Zahlen beziehen.

Bemerkungen

Anforderungsniveau des Arbeitsplatzes

- Niveau 1 Verrichtung höchst anspruchsvoller und schwierigster Arbeiten
- Niveau 2 Verrichtung selbstständiger und qualifizierter Arbeiten
- Niveau 3 Berufs- und Fachkenntnisse vorausgesetzt
- Niveau 4 Einfache und repetitive Tätigkeiten

Berufliche Stellung

- 1+2 Oberstes, oberes und mittleres Kader
- 3 Unteres Kader
- 4 Unterstes Kader
- 5 Ohne Kaderfunktion

Das Zeichen «...» bedeutet, dass es zu wenig Angaben hat (weniger als 60 Löhne oder weniger als 5 Unternehmen)

Zentralwert (Median): Für die Hälfte der Arbeitnehmer/innen liegt der standardisierte Lohn über, für die andere Hälfte dagegen unter dem ausgewiesenen Zentralwert (Median)

Quartilbereich (mittlere 50% der Daten): Für 50% der Arbeitnehmer/innen liegt der standardisierte Lohn im angegebenen Bereich. Ein Viertel der standardisierten Löhne liegt unter bzw. über den ausgewiesenen Bereichsgrenzen