

Publication trimestrielle paraissant en février, mai, août et novembre  
Prix du numéro: 20 fr.; abonnement annuel: 60 fr.; gratuit pour les participants au test conjoncturel  
Vierteljährliche Publikation, erscheint im Februar, Mai, August und November  
Preis der Einzelnummer: Fr. 20.-; Jahresabonnement: Fr. 60.-; unentgeltlich für die Konjunkturtest-Teilnehmer

Février 2008

Februar 2008

Sommaire			Inhalt		
Indicateurs économiques	Commentaire	1 - 2	Wirtschaftsindikatoren	Kommentar	1 - 2
	Graphiques	3 - 4		Grafiken	3 - 4
Test conjoncturel	Commentaire	5 - 6	Konjunkturtest	Kommentar	5 - 6
	Graphiques	7 - 8		Grafiken	7 - 8
	Tableaux	9 - 10		Tabellen	9 - 10
	Description du test	11 - 12		Testbeschreibung	11 - 12

## Indicateurs économiques

### Climat toujours aussi serein

Aucun véritable signe de faiblesse ne marque l'économie fribourgeoise en ce début d'année. Tout au plus constate-t-on une évolution saisonnière difficile sur le marché de l'emploi. Les autres indicateurs économiques sont au beau fixe, en particulier les exportations et le tourisme, qui affichent de nouveaux records.

Cette situation est corroborée par les industriels participant aux enquêtes conjoncturelles. Ils évaluent leur marche des affaires comme bonne. Ils demeurent résolument confiants et optimistes puisque neuf capitaines d'industrie sur dix estiment que leurs affaires resteront identiques, voire s'amélioreront d'ici l'été. D'ailleurs, dans aucune branche relevée il n'est fait état de perspectives négatives.

### Légère détérioration sur le marché de l'emploi

Le marché de l'emploi subit généralement une dégradation durant la période automne-hiver. C'est de nouveau le cas cette année. Selon les derniers chiffres communiqués, le Service public de l'emploi enregistre 3648 **chômeurs** en janvier 2008. Alors qu'il en comptait un demi-millier de plus il y a juste un an, leur nombre était tombé au-dessous de 3000 au début de l'été dernier. La robustesse de la conjoncture a, sans doute, permis de limiter les dégâts. Néanmoins, pour la première fois depuis bien longtemps, le **taux de chômage** – qui s'est établi à 2,9% de la population active – dépasse la moyenne nationale (2,8%).

Le nombre de **demandeurs d'emploi** (5850 personnes) suit également une tendance à la hausse, sans toutefois atteindre le chiffre de janvier 2007. Evolution similaire en ce qui concerne les **réductions de l'horaire de travail**, un plus grand nombre d'entreprises ayant été contraintes d'y recourir. En revanche, bonne nouvelle du côté des **places vacantes** qui, à l'exception du mois de décembre, sont en augmentation.

### Chiffres records pour l'import-export

L'année 2007 est à marquer d'une pierre blanche pour le commerce extérieur. Déjà en forte croissance jusqu'à la fin de l'été,

## Wirtschaftsindikatoren

### Weiterhin gutes Klima

In der Freiburger Wirtschaft ist zu Beginn dieses Jahres kein ernsthaftes Anzeichen einer Schwäche zu finden, höchstens eine saisonbedingt schwierigere Lage auf dem Arbeitsmarkt. Alle anderen Wirtschaftsindikatoren entwickeln sich gut, insbesondere die Ausfuhren und der Tourismus, die erneut Rekordwerte verzeichnen.

Diesen Befund bestätigen die Unternehmer, die an den Konjunkturumfragen teilnehmen. Sie bezeichnen ihre Geschäftslage als gut und geben sich entschlossen zuversichtlich und optimistisch, denn von zehn Industriellen meinen neun, dass sich die Geschäftslage bis zum Sommer nicht verändert und womöglich noch verbessern wird. Es ist hervorzuheben, dass in keiner der beobachteten Branchen negative Aussichten gemeldet werden.

### Leichte Verschlechterung auf dem Arbeitsmarkt

In der Regel verschlechtert sich die Lage auf dem Arbeitsmarkt im Herbst und Winter, was auch in diesem Jahr festzustellen war. Laut den neuesten veröffentlichten Zahlen hat das Amt für den Arbeitsmarkt 3648 **Arbeitslose** im Januar 2008 registriert. Waren vor einem Jahr noch 500 Arbeitslose mehr zu zählen, so ist ihre Zahl zu Beginn des vergangenen Sommers auf unter 3000 gesunken. Zweifelsohne ist es der kräftigen Konjunktur zu verdanken, dass der Schaden nicht grösser ausgefallen ist. Doch trotz allem liegt die **Arbeitslosenquote** mit 2,9% der Erwerbsbevölkerung zum ersten Mal seit Langem über dem Landesdurchschnitt (2,8%).

Die Zahl der **Stellensuchenden** (5850 Personen) hat ebenfalls zugenommen, ohne jedoch den Stand von Januar 2007 zu erreichen. Ähnlich hat sich die **Kurzarbeit** entwickelt, da eine wachsende Zahl von Unternehmen auf solche Massnahmen zurückgreifen musste. Gute Nachrichten sind jedoch hinsichtlich der **offenen Stellen** zu melden, die vom Dezember abgesehen in den letzten Monaten ständig zugenommen haben.

### Rekordzahlen im Aussenhandel

Das Jahr 2007 wird sicher in die Annalen des Aussenhandels eingehen. Verzeichneten die **Ausfuhren** bis Ende Sommer bereits

les **exportations** se sont encore accélérées au cours du dernier trimestre, pour atteindre le chiffre d'affaires – jamais réalisé – de 7,3 milliards de francs sur l'ensemble de l'année. Il s'agit d'une augmentation de 776 millions de francs, ou de 12%, par rapport à 2006. L'impulsion est essentiellement due à l'horlogerie-bijouterie et, en particulier, aux marchés vers le sud-est asiatique, la France, les USA, les Emirats arabes et la Chine. Les machines et appareils à destination de l'Allemagne et de l'Autriche ont également connu une forte expansion.

Les **importations** ne sont pas demeurées en reste. En effet, elles aussi présentent un chiffre record : 3,9 milliards de francs de marchandises importées en 2007, soit une croissance de 11,5%, ou de 407 millions de francs, par rapport à l'année précédente. Les principales commandes supplémentaires passées à l'étranger consistent en des produits horlogers à la France, des produits agricoles et des produits chimiques à l'ensemble des pays de l'UE, ainsi que des métaux au Brésil.

### Timide activité sur le marché immobilier

Mouvement de yo-yo sur le marché immobilier durant l'année 2007, chaque trimestre présentant une évolution contraire au précédent. Au total, les registres fonciers ont enregistré 3140 **ventes**, ce qui correspond à un recul de 8,4% comparativement au nombre de cas annoncés en 2006. La valeur de ces ventes représente un chiffre d'affaires de 1,4 milliard de francs, soit une légère augmentation, de 1,8%, par rapport à l'année précédente. Par district, l'évolution de celle-ci est également très contrastée : en reprise dans la Broye, la Veveyse, la Singine et la Glâne, mais en stagnation ou en recul dans les autres districts.

### Construction : carnet de commandes encore bien rempli

En 2007, le quatrième trimestre aura été en tous points conforme aux précédents dans le secteur de la construction : projets moins nombreux, mais de grande envergure. Ainsi, sur l'ensemble de l'année, le nombre de **constructions autorisées** a diminué de 6,8% pour s'établir à 2967, tandis que le chiffre d'affaires potentiel a, lui, progressé de 12,4% et représente 1,7 milliard de francs. En termes de **nouveaux logements**, la demande s'est également renforcée puisque 2153 bénéficient d'une autorisation de construire, soit 4,1% de plus qu'en 2006. Elle n'est cependant pas uniforme sur tout le territoire. La Ville de Fribourg fait l'objet d'une demande particulièrement élevée. Ailleurs, l'augmentation se vérifie uniquement dans les districts de la Gruyère et de la Glâne. A noter encore que le nombre de projets pour des villas individuelles a diminué (-177 unités), au profit des immeubles à plusieurs logements.

Ce carnet de commandes bien rempli devrait permettre à la branche de rester sur de bons rails en 2008, malgré l'incertitude liée à l'évolution des taux hypothécaires.

### Excellent millésime pour le tourisme

Le bilan 2007 est très favorable pour les milieux touristiques, les derniers mois confirmant les excellents résultats du restant de l'année. Cumulées sur l'ensemble de l'année, les **nuitées** enregistrées par les hôtels et établissements de cure s'élèvent à plus de 386 000, ce qui constitue une progression de 26 000 nuitées ou de 7,3% par rapport à 2006. La croissance de la demande est plus marquée auprès des **hôtes de l'étranger** (+8,4%) que parmi la **clientèle suisse** (+6,5%). Comme les **arrivées** se sont accrues plus fortement que les nuitées, la durée de séjour des hôtes a ainsi tendance à se raccourcir.

starkes Wachstum, so haben sie sich im Verlauf des letzten Quartals nochmals beschleunigt und einen – noch nie zuvor erreichten – Jahresumsatz von 7,3 Milliarden Franken erzielt. Es handelt sich dabei um eine Zunahme um 776 Millionen Franken bzw. um 12% gegenüber 2006. Diese Steigerung ist in erster Linie den Uhren- und Bijouteriewaren zu verdanken, besonders den Exporten nach Südostasien, Frankreich, den USA, den Vereinigten Emiraten und China. Eine starke Expansion hat ebenfalls die Ausfuhr von Maschinen und Apparaten nach Deutschland und Österreich erfahren.

Die **Einfuhren** haben sich auch nicht schlecht entwickelt und können ebenfalls einen Rekordumsatz vorweisen: Waren im Wert von 3,9 Milliarden Franken sind im Jahr 2007 importiert worden, was eine Zunahme um 11,5% bzw. 407 Millionen Franken gegenüber dem Vorjahr bedeutet. Die zusätzlichen Bestellungen aus dem Ausland stellten sich vor allem aus Uhrenerzeugnissen aus Frankreich, landwirtschaftlichen und chemischen Produkten aus den EU-Ländern allgemein sowie Metallwaren aus Brasilien zusammen.

### Bescheidene Aktivität auf dem Immobilienmarkt

Ein Auf und Ab hat den Immobilienmarkt im Jahr 2007 gekennzeichnet, denn in jedem Quartal hat der Trend gegenüber dem Vorquartal umgeschlagen. Insgesamt haben die Grundbuchämter 3140 **Verkäufe** eingetragen, was einer Abnahme um 8,4% gegenüber der 2006 gemeldeten Anzahl entspricht. Der Wert dieser Verkäufe entspricht einem Umsatz von 1,4 Milliarden Franken, was verglichen zum Vorjahr ein bescheidenes Wachstum um 1,8% bedeutet. Auf Bezirksebene ist die Entwicklung ebenfalls sehr unterschiedlich ausgefallen: im Broye-, Vivisbach-, Sense- und Glanebezirk hat die Aktivität zugenommen, während sie in den restlichen Bezirken stagniert bzw. abnimmt.

### Baugewerbe : die Auftragsbücher sind noch gut gefüllt

Für das Baugewerbe ist das vierte Quartal 2007 in jeder Beziehung gleich ausgefallen wie die vorangegangenen: weniger, aber dafür grössere Bauprojekte. So hat die Anzahl der **bewilligten Bauten** über das ganze Jahr insgesamt um 6,8% auf 2967 reduziert, während gleichzeitig der erhoffte Umsatz um 12,4% auf 1,7 Milliarden Franken gestiegen ist. Im Bereich der **Neuwohnungen** hat sich die Nachfrage ebenfalls verstärkt, denn mit 2153 Wohnungen sind 4,1% mehr als im Jahr 2006 zum Bau bewilligt worden. Doch diese Nachfrage ist nicht überall im Kanton gleich stark, sondern in der Stadt Freiburg am kräftigsten und ansonsten bloss im Greyerz- und Glanebezirk zu spüren. Erwähnenswert ist ebenfalls, dass unter den Bauprojekten die Zahl der Einfamilienhäuser (-177 Einheiten) zugunsten der Mehrfamilienhäuser abgenommen hat.

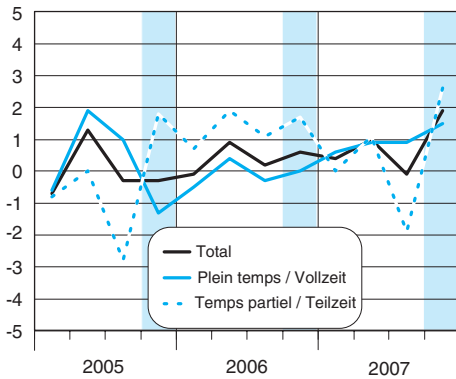
Dank dieser gut gefüllten Auftragsbücher dürfte die Baubranche im Jahr 2008 auf einer günstigen Bahn bleiben, selbst wenn gewisse Befürchtungen hinsichtlich der Entwicklung der Hypothekenzinssätze bestehen.

### Ausgezeichneter Jahrgang im Tourismus

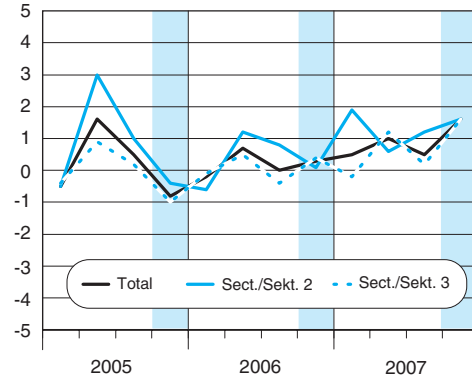
In den Fremdenverkehrsbetrieben fällt die Bilanz 2007 sehr gut aus, denn die letzten Monate bestätigten die ausgezeichneten Ergebnisse im restlichen Jahr. Über das ganze Jahr kumuliert, haben die Hotel- und Kurbetriebe über 386 000 **Logiernächte** registriert, was einer Zunahme um 26 000 Übernachtungen bzw. 7,3% gegenüber 2006 entspricht. Die Nachfrage ist bei den **Gästen aus dem Ausland** (+8,4%) kräftiger gestiegen als bei den **Gästen aus der Schweiz** (+6,5%). Noch stärker als die Übernachtungen ist jedoch die Zahl der **Ankünfte** gestiegen, was bedeutet, dass die durchschnittliche Aufenthaltsdauer der Gäste nach wie vor abnimmt.

### Emploi / Beschäftigung

Variation du nombre d'emplois, en %  
Veränderung der Beschäftigtenzahl, in %

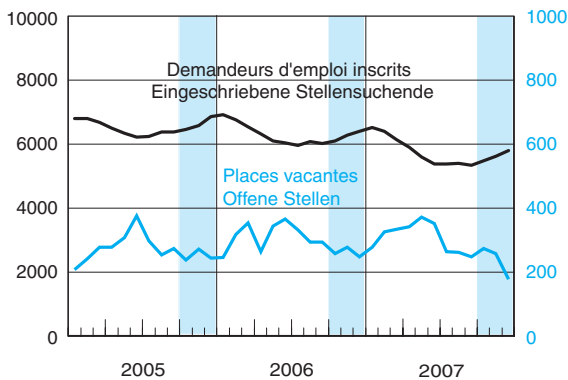


Variation des équivalents plein temps, en %  
Veränderung der Vollzeitäquivalente, in %

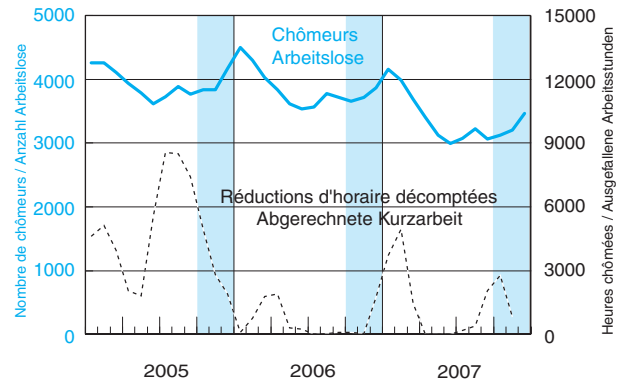


### Chômage et places vacantes / Arbeitslosigkeit und offene Stellen

Demandeurs d'emploi inscrits et places vacantes  
Eingeschriebene Stellensuchende und offene Stellen

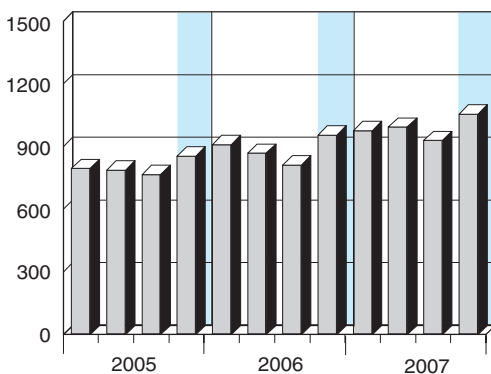


Chômage  
Arbeitslosigkeit

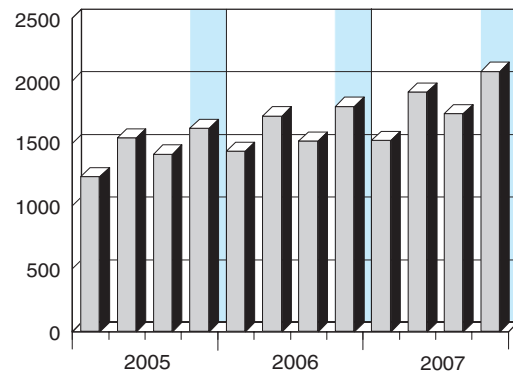


### Commerce extérieur / Aussenhandel

Importations, en millions de francs  
Einfuhr, in Millionen Franken



Exportations, en millions de francs  
Ausfuhr, in Millionen Franken



**Sources / Quellen**

Emploi: Office fédéral de la statistique (STATEM)

Commerce extérieur: Administration fédérale des douanes

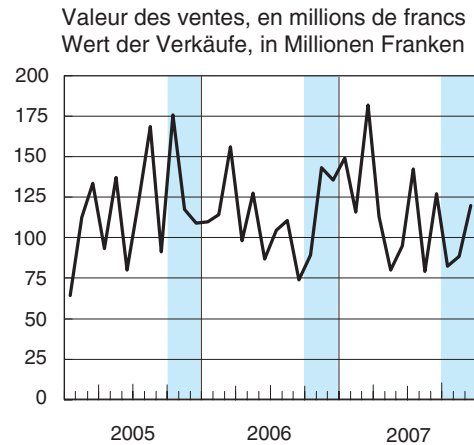
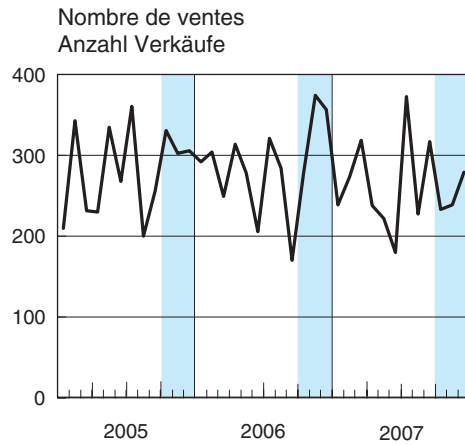
Beschäftigung: Bundesamt für Statistik (BESTA)

Aussenhandel: Eidgenössische Zollverwaltung

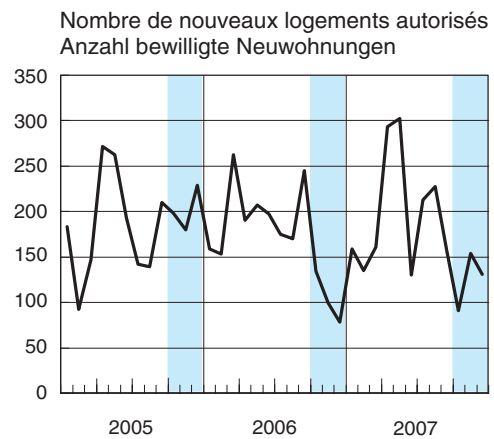
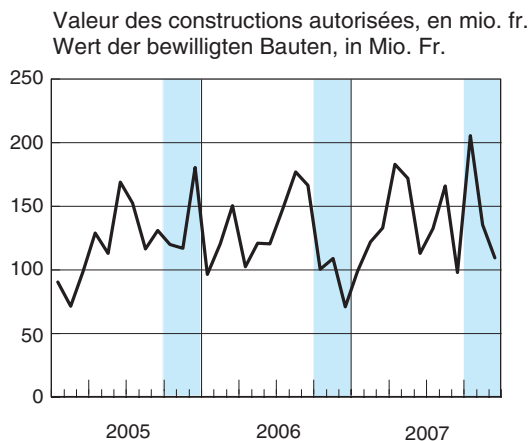
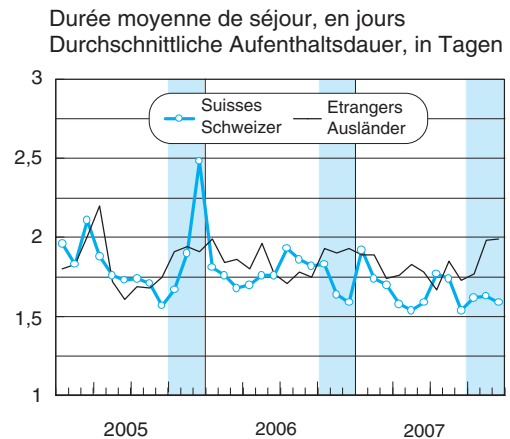
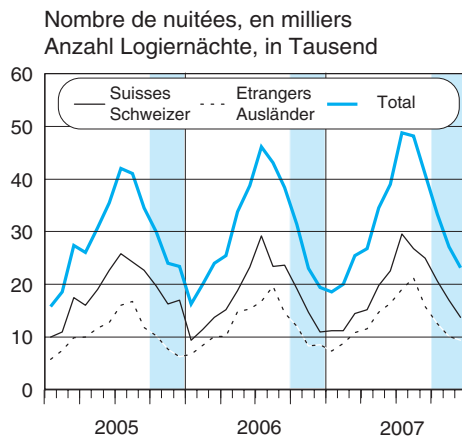
- Chômage et places vacantes: Office fédéral de la statistique, Service public de l'emploi du canton de Fribourg

- Arbeitslosigkeit und offene Stellen: Bundesamt für Statistik, Amt für den Arbeitsmarkt des Kantons Freiburg

## Ventes immobilières / Immobilienverkäufe



## Construction / Bautätigkeit

Tourisme<sup>1</sup> / Fremdenverkehr<sup>1</sup>

<sup>1</sup> Hôtels et établissements de cure, pas de chiffres pour 2004 / Hotel- und Kurbetriebe, keine Zahlen für 2004

## Sources / Quellen

Ventes immobilières: Service de la statistique du canton de Fribourg - Construction: Service de la statistique du canton de Fribourg - Tourisme: Office fédéral de la statistique  
Immobilienverkäufe: Amt für Statistik des Kantons Freiburg - Bautätigkeit: Amt für Statistik des Kantons Freiburg - Fremdenverkehr: Bundesamt für Statistik

### Commentaire

*par Monsieur Georges Oberson, Directeur de la Chambre de commerce Fribourg*

#### L'économie fribourgeoise est confiante

A l'image de l'année 2007, les derniers mois de cet exercice furent bons à excellents pour les industriels du canton de Fribourg. Ainsi, si pour plus de la moitié des entrepreneurs sondés, les entrées de commandes ont en effet augmenté par rapport à la même période de 2006, elles sont demeurées identiques pour 35% d'entre eux. Les fêtes de fin d'année ont joué un rôle de frein prévisible que l'on peut notamment constater au niveau de la production. Cette dernière a en effet augmenté sensiblement en novembre avant de connaître un ralentissement en décembre, puis une légère diminution en janvier.

Dans le même esprit, l'indice de la marche des affaires fut brillant en novembre avant de connaître un certain ralentissement en décembre puis en janvier. Ceci étant, la position concurrentielle s'est sensiblement améliorée sur le marché intérieur et également au sein de l'UE, la relative faiblesse du franc suisse soutenant à l'envi la force des exportations.

Le début de l'année est appréhendé de manière très optimiste et positive. A témoin, plus de 90% des entrepreneurs croient en un maintien ou une amélioration des affaires lors des six prochains mois. Le prochain trimestre sera particulièrement favorable aux affaires et seule une légère diminution de l'effectif du personnel viendra entacher un tant soit peu ce tableau remarquable.

#### Stabilité de l'industrie alimentaire

Dans le délicat contexte des fêtes de fin d'année, l'industrie alimentaire a fait montre d'une stabilité exemplaire en matière de commandes. La production a connu un pic en novembre, fêtes obligent, avant de vivre une habituelle décline de fin d'année. L'ensemble des professionnels sondés souligne d'ailleurs la bonne maîtrise des stocks intermédiaires au cœur d'une telle période.

Par rapport au trimestre précédent, la position concurrentielle s'est améliorée en fin d'année. Bien qu'ayant augmenté durant cette période, les prix ne constitueront pas un frein aux exportations, loin s'en faut. Ces dernières sont en effet appelées à augmenter considérablement durant le présent trimestre. La marche des affaires est dès lors réjouissante même si l'effectif du personnel sera revu à la baisse.

#### Le bois poursuit son chemin de croix

L'industrie du bois a connu un nouveau trimestre bien délicat. Il est évident que les facteurs saisonniers jouent un rôle prépondérant dans ce secteur mais force est toutefois de constater que les commandes tant indigènes qu'étrangères ont diminué auprès de l'ensemble des entrepreneurs de ce secteur.

Dans ce contexte, les stocks demeurent bien évidemment excédentaires et les effectifs de personnel se révèlent trop généreux. Les perspectives restent ainsi très réservées pour l'avenir immédiat et l'optimisme n'est pas de mise. Les prix d'achat et de vente seront vraisemblablement tirés vers le haut et le mois

### Kommentar

*von Herrn Georges Oberson, Direktor der Handelskammer Freiburg*

#### Die Freiburger Wirtschaft ist zuversichtlich

Ähnlich wie das restliche Jahr 2007 sind die letzten Monate für die Industriellen des Kantons Freiburg gut bis ausgezeichnet ausgefallen. Bei über der Hälfte der befragten Unternehmer hat der Bestellungseingang verglichen zum selben Zeitraum des Jahres 2006 zugenommen, bei 35% von ihnen ist er identisch geblieben. Die Festtage haben wie erwartet eine gewisse Beruhigung gebracht, namentlich seitens der Produktion. Diese hatte sich nämlich im November deutlich erhöht, bevor sie sich im Dezember beruhigte und im Januar etwas zurückging.

Auf die gleiche Art ist der Sammelindex des Geschäftsgangs im November ausgezeichnet gewesen, um dann im Dezember und Januar wieder leicht abzusinken. Trotzdem hat sich die Wettbewerbsposition im Inland und in der EU deutlich verbessert, wobei der schwache Kurs des Schweizerfrankens dem Exportgeschäft sehr zugute gekommen ist.

Zu Beginn dieses Jahres gibt man sich sehr optimistisch und positiv. Als Beweis dafür glauben über 90% der Unternehmer, dass sich die Geschäftslage in den kommenden sechs Monaten gleich gut entwickeln oder noch bessern wird. Das nächste Quartal wird besonders günstig für die Geschäftslage sein, allein eine geringfügige Reduzierung der Personalbestände wird dieses prächtige Gesamtbild ein wenig trüben.

#### Stabilität in der Nahrungsmittelindustrie

Im heiklen Umfeld der Festtage hat die Nahrungsmittelindustrie in Sachen Bestellungen vorbildliche Stabilität gezeigt. Unter dem Druck von Weihnachten und Neujahr hat die Produktion im November ihren Höhepunkt erreicht, um dann zum Jahresende hin wie gewohnt abzuflauen. Alle befragten Betriebsleiter stellen fest, dass die Zwischenproduktlager trotz der Hektik der Festtage stets unter Kontrolle geblieben sind.

Im Vergleich zum Vorquartal hat sich die Wettbewerbsposition am Jahresende verbessert. Obwohl sie im beobachteten Zeitraum erhöht worden sind, haben die Preise die Exporte nicht im Geringsten bremsen können. Im Gegenteil sollten die Ausfuhren im laufenden Quartal noch beachtlich zunehmen. Die Geschäftslage gilt somit als erfreulich, selbst wenn die Personalbestände abgebaut werden müssen.

#### Die dauernde Krux der Holzverarbeitenden Industrie

Erneut hat die Holzverarbeitende Industrie ein ziemlich schwieriges Quartal erlebt. Es ist klar, dass die saisonalen Faktoren in dieser Branche eine ausschlaggebende Rolle spielen, aber trotzdem kann nicht geleugnet werden, dass die Bestellungen, sowohl aus dem Inland als auch aus dem Ausland, bei allen Unternehmern dieses Sektors abgenommen haben.

Unter diesen Umständen bleiben die Fertigproduktlager natürlich überschüssig und werden die Personalbestände als zu gross bewertet. Man gibt sich in den Aussichten für die nächste Zukunft äusserst zurückhaltend und jedenfalls nicht optimistisch.

d'avril devrait signifier le printemps de la branche et, partant, une augmentation des entrées de commandes.

### Bel optimisme dans les arts graphiques

Le bel optimisme qui a accompagné ce secteur en 2007 s'est confirmé en fin d'année. Le mois de novembre fut excellent en matière de production, alors que janvier tutoyait une stabilité presque parfaite. Du côté des commandes, c'est presque l'euphorie tant le mois de décembre a vu les entrées de commandes affluer. Durant ce mois, l'augmentation fut ainsi bien supérieure aux prévisions !

Dans ce secteur toujours, plus de 80% des entrepreneurs considèrent que l'appréciation des affaires est bonne. Pas étonnant dès lors que la position concurrentielle se soit améliorée sur le marché intérieur. Les perspectives restent éloquentement stables pour les prochains trimestres et anticipent un mois de février très généreux en matière d'entrées de commandes.

### La métallurgie joue la stabilité

Malgré une baisse de production durant les mois de décembre et de janvier, le secteur de la métallurgie entend rester confiant pour l'année en cours. Certes, les entrepreneurs estiment que leurs carnets de commandes ne sont pas suffisamment étoffés. Cette analyse est particulièrement pertinente en regard des commandes provenant de l'étranger durant le mois de janvier. Ceci dit, il convient tout de même de souligner que la position concurrentielle s'est améliorée sur le marché de l'UE durant cette période. Cette constatation est réjouissante et devrait permettre à la production d'augmenter légèrement lors du présent trimestre.

Le futur immédiat sous-entend un développement de la production et verra les prix d'achat et de vente augmenter. Même si ce ne sera pas le cas pour les exportations, la combinaison de ces trois facteurs assurera une pérennisation ou, tout au moins, une stabilité de la marche des affaires à venir.

### Bon dernier trimestre pour l'industrie des machines et véhicules

Dans ce secteur, la production n'eut de cesse de croître tout au long du trimestre. Le mois de décembre couronna véritablement ce bel exercice en se révélant bien supérieur aux prévisions pourtant fort optimistes. Les entrées de commandes ont crû tant en novembre qu'en décembre, avant de connaître un léger repli en janvier. Il est également intéressant de mettre en exergue la baisse des stocks de produits finis en décembre et en janvier.

La branche vit toutefois un problème récurrent en matière de personnel. Le dernier trimestre analysé révèle une nouvelle fois une situation de sous-effectif fort dommageable. Le prochain trimestre devrait voir une production augmenter progressivement. A compter du mois de mars, les entrées de commandes vont également fortement croître, situation qui entraînera évidemment une augmentation des effectifs.

S'il fallait encore une preuve de la bonne santé de ce secteur, mettons alors en évidence le fait que près d'un entrepreneur sur deux considère que les affaires iront en s'améliorant encore. Aucun d'entre eux ne craint une détérioration de la marche des affaires.

Die Einkaufs- und Verkaufspreise werden allem Anschein nach anziehen und im April sollte in dieser Branche der Frühling anbrechen und für eine Zunahme im Bestellungseingang sorgen.

### Strahlender Optimismus im grafischen Gewerbe

Der ungetrübte Optimismus, der diese Branche durch das Jahr 2007 begleitete, hat sich am Jahresende bekräftigt. Im November hat sich die Produktion hervorragend entwickelt, während im Januar eine fast perfekte Stabilität erreicht werden konnte. Im Dezember sind so massiv Bestellungen eingegangen, dass die Auftragsbestände fast euphorisch bewertet werden. Die Zunahme ist in jenem Monat viel stärker gewesen als geahnt!

Des Weiteren meinen über 80% der Unternehmer in diesem Sektor, dass die gegenwärtige Geschäftslage gut ist. Es ist deshalb keine Überraschung, dass sich die Wettbewerbsposition im Inland verbessert hat. Für die kommenden Quartale bleiben die Aussichten verheissungsvoll stabil und künden einen besonders günstigen Bestellungseingang im Februar an.

### Die Metallindustrie setzt auf Stabilität

Trotz Produktionsrückgang im Dezember und Januar gibt sich die Metallindustrie für das laufende Jahr zuversichtlich. Gewiss, die Unternehmer finden, dass nicht genügend Auftragsreserven vorhanden sind. Bei genauerer Untersuchung ist insbesondere im Januar ein Mangel an Aufträgen aus dem Ausland festzustellen. Davon abgesehen ist jedoch hervorzuheben, dass sich in diesem Zeitraum die Wettbewerbslage auf dem EU-Markt verbessert hat. Diese erfreuliche Meldung dürfte im gegenwärtigen Quartal für eine geringfügige Produktionssteigerung sorgen.

In unmittelbarer Zukunft dürfte sich die Produktion erhöhen, während die Einkaufs- und Verkaufspreise steigen. Auch wenn dies voraussichtlich nicht auf die Ausfuhren zutrifft, so dürfte die Verbindung dieser drei Faktoren für eine weiterhin günstige oder zumindest stabile Geschäftslage sorgen.

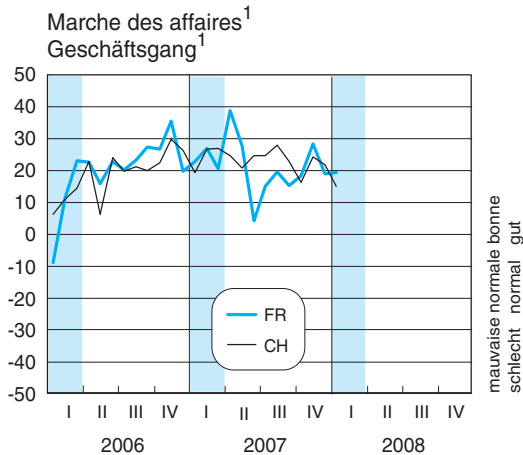
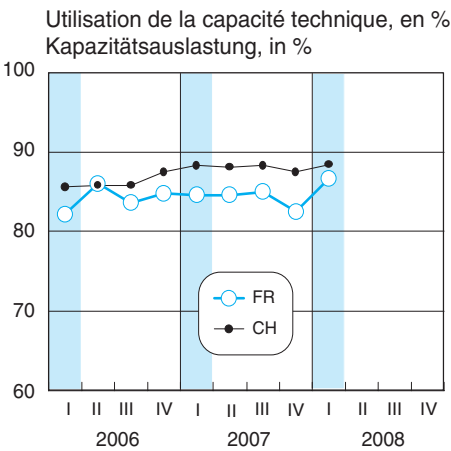
### Gutes letztes Quartal für die Maschinen- und Fahrzeugindustrie

In diesem Sektor hat die Produktion im Verlauf des Quartals ständig zugenommen. Der krönende Abschluss ist im Dezember erfolgt, als die bereits sehr optimistischen Aussichten bei Weitem übertroffen wurden. Der Bestellungseingang ist im November und Dezember gestiegen, bevor er im Januar etwas zurückgegangen ist. Ebenfalls hervorzuheben ist, dass die Fertigproduktelager im Dezember und Januar abgenommen haben.

In Sachen Personal hat die Branche jedoch mit einem hartnäckigen Problem zu kämpfen: die Auswertung des letzten Quartals deckt erneut einen sehr nachteiligen Arbeitskräftemangel auf. Im kommenden Quartal dürfte die Produktion allmählich zunehmen. Ab März wird der Bestellungseingang ebenfalls kräftig steigen, was natürlich auch zu einer Erhöhung der Belegschaften führen wird.

Müsste noch ein Beweis für die gesunde Lage in diesem Sektor erbracht werden, so könnte man darauf hinweisen, dass fast jeder zweite Unternehmer glaubt, dass sich das Geschäft noch verbessern wird. Keiner von ihnen befürchtet eine Verschlechterung des Geschäftsgangs.

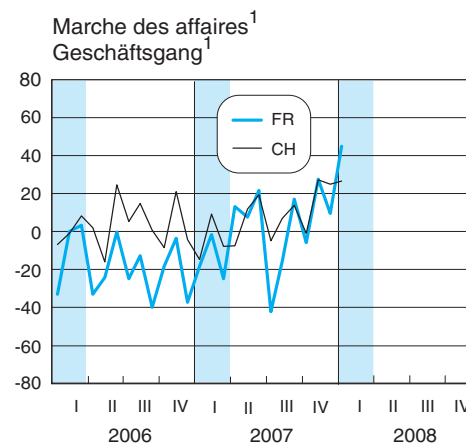
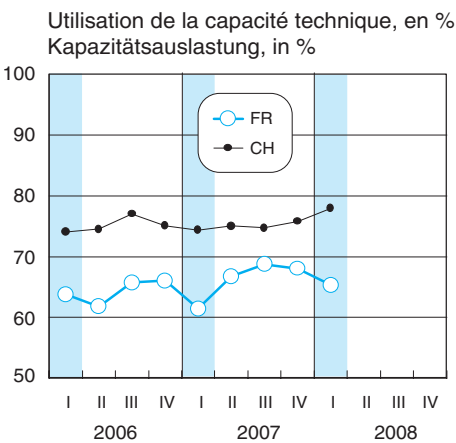
### Ensemble de l'industrie / Industrie insgesamt



#### Perspectives<sup>2</sup> Erwartungen<sup>2</sup>

Les affaires... Die Geschäftslage wird sich...	
(1) s'amélioreront verbessern	21
(2) resteront identiques nicht verändern	70
(3) se dégraderont verschlechtern	9
Solde (1) - (3) Saldo (1) - (3)	= 12
➡	

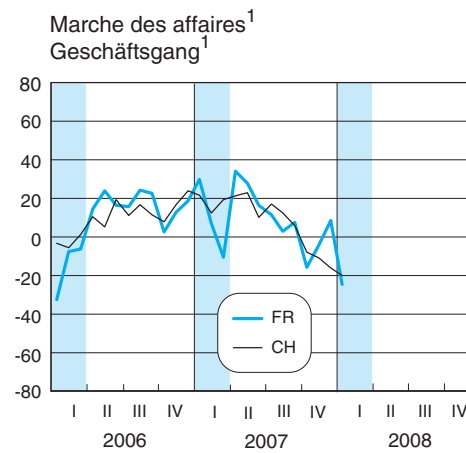
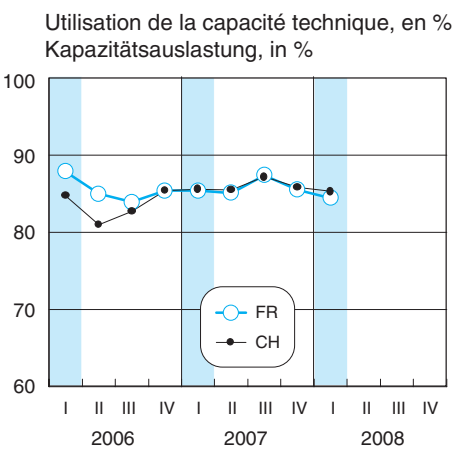
### Denrées alimentaires / Nahrungs- und Genussmittelindustrie



#### Perspectives<sup>2</sup> Erwartungen<sup>2</sup>

Les affaires... Die Geschäftslage wird sich...	
(1) s'amélioreront verbessern	60
(2) resteront identiques nicht verändern	31
(3) se dégraderont verschlechtern	9
Solde (1) - (3) Saldo (1) - (3)	= 51
➡	

### Industrie du bois / Holzverarbeitende Industrie



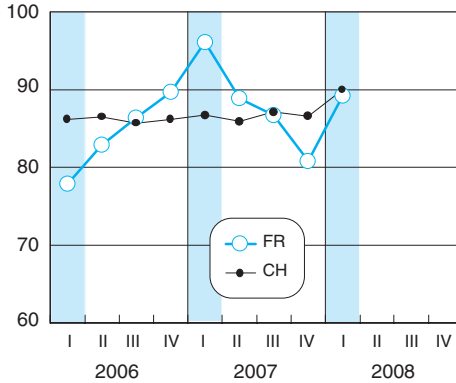
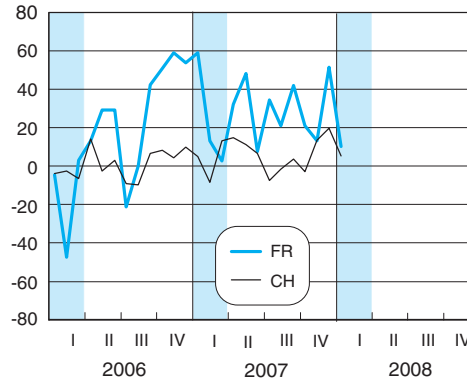
#### Perspectives<sup>2</sup> Erwartungen<sup>2</sup>

Les affaires... Die Geschäftslage wird sich...	
(1) s'amélioreront verbessern	12
(2) resteront identiques nicht verändern	83
(3) se dégraderont verschlechtern	5
Solde (1) - (3) Saldo (1) - (3)	= 7
➡	

<sup>1</sup>L'indice synthétique de la marche des affaires est calculé sur la base des réponses aux trois questions suivantes de l'enquête mensuelle: évolution des entrées de commandes et de la production par rapport au même mois de l'année passée, et appréciation du carnet de commandes pour le mois d'enquête  
Der Indikator «Geschäftsgang» setzt sich aus den Ergebnissen folgender drei Fragen zusammen: Entwicklung des Bestelleingangs und der Produktion gegenüber Vorjahresmonat und Beurteilung des Auftragsbestands im Umfragemonat

<sup>2</sup>En réponse à la question: «Au cours des six prochains mois, il est probable que les affaires s'amélioreront, resteront identiques ou se détérioreront»  
Antwort auf die Frage: «In den nächsten sechs Monaten wird sich die Geschäftslage verbessern, nicht verändern bzw. verschlechtern»

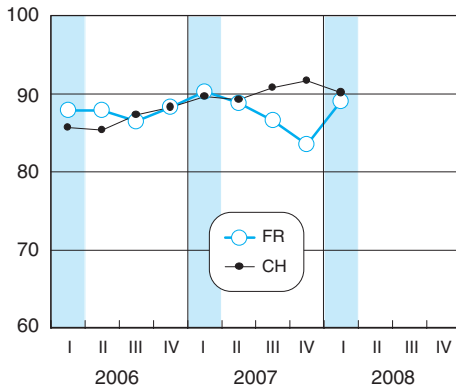
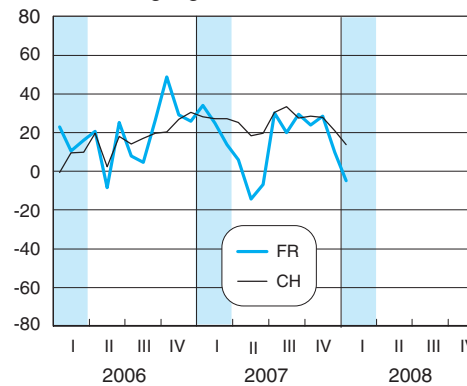
## Arts graphiques / Grafisches Gewerbe

Utilisation de la capacité technique, en %  
Kapazitätsauslastung, in %Marche des affaires<sup>1</sup>  
Geschäftsgang<sup>1</sup>Perspectives<sup>2</sup>  
Erwartungen<sup>2</sup>

Les affaires... Die Geschäftslage wird sich...	
(1) s'amélioreront verbessern	8
(2) resteront identiques nicht verändern	92
(3) se dégraderont verschlechtern	0
Solde (1) - (3) Saldo (1) - (3)	= 8



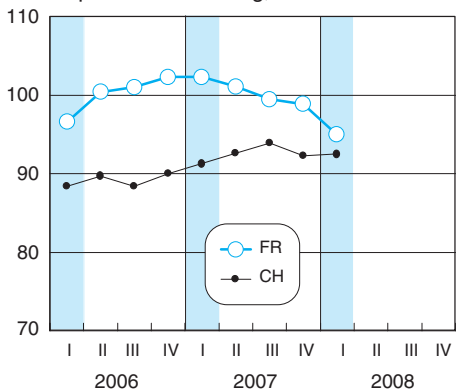
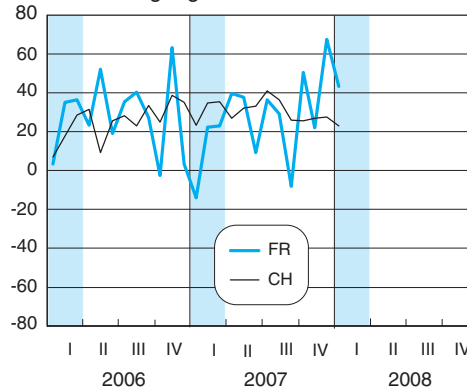
## Métallurgie / Metallindustrie

Utilisation de la capacité technique, en %  
Kapazitätsauslastung, in %Marche des affaires<sup>1</sup>  
Geschäftsgang<sup>1</sup>Perspectives<sup>2</sup>  
Erwartungen<sup>2</sup>

Les affaires... Die Geschäftslage wird sich...	
(1) s'amélioreront verbessern	16
(2) resteront identiques nicht verändern	71
(3) se dégraderont verschlechtern	13
Solde (1) - (3) Saldo (1) - (3)	= -3



## Machines, véhicules / Maschinen, Fahrzeuge

Utilisation de la capacité technique, en %  
Kapazitätsauslastung, in %Marche des affaires<sup>1</sup>  
Geschäftsgang<sup>1</sup>Perspectives<sup>2</sup>  
Erwartungen<sup>2</sup>

Les affaires... Die Geschäftslage wird sich...	
(1) s'amélioreront verbessern	44
(2) resteront identiques nicht verändern	56
(3) se dégraderont verschlechtern	0
Solde (1) - (3) Saldo (1) - (3)	= 44



<sup>1</sup>L'indice synthétique de la marche des affaires est calculé sur la base des réponses aux trois questions<sup>1</sup> suivantes de l'enquête mensuelle: évolution des entrées de commandes et de la production par rapport au même mois de l'année passée, et appréciation du carnet de commandes pour le mois d'enquête  
Der Indikator «Geschäftsgang» setzt sich aus den Ergebnissen folgender drei Fragen zusammen: Entwicklung des Bestellungseingangs und der Produktion gegenüber Vorjahresmonat und Beurteilung des Auftragsbestands im Umfragemonat

<sup>2</sup>En réponse à la question: «Au cours des six prochains mois, il est probable que les affaires s'amélioreront, resteront identiques ou se détérioreront»  
Antwort auf die Frage: «In den nächsten sechs Monaten wird sich die Geschäftslage verbessern, nicht verändern bzw. verschlechtern»



Questions / Fragen	Ensemble de l'industrie		Denrées alimentaires		Industrie du bois		Arts graphiques		Métallurgie		Machines, véhicules							
	Nov.	Déc.	Nov.	Déc.	Nov.	Déc.	Nov.	Déc.	Nov.	Déc.	Nov.	Déc.						
MP = par rapport au mois précédent MAP = par rapport au mois correspondant de l'année précédente VM = Veränderung gegenüber Vormonat VJM = Veränderung gegenüber Vorjahresmonat																		
2007/08																		
<b>Rétrospective et appréciation / Rückblick und Beurteilung</b>																		
Entrées de commandes	44	-8	-27	45	-44	-53	11	-1	-55	28	82	-17	29	-22	-24	22	37	-1
Bestellungseingang	53	29	36	53	-1	53	3	3	-45	11	82	56	39	13	0	32	85	61
Carnet de commandes / Auftragsbestand	36	19	-5	0	0	0	42	17	-23	28	82	-8	24	-10	-19	45	36	23
- global / insgesamt	10	7	1	0	0	0	-18	21	-7	0	70	-8	31	16	-11	30	30	17
- de l'étranger / aus dem Ausland	3	-32	-13	0	0	0	-38	-100	-100	0	0	0	21	1	-16	18	33	33
Production	23	12	-7	22	-32	-11	19	-3	-32	28	12	0	15	-1	-13	40	66	41
Produktion	22	21	22	30	30	81	2	2	-23	28	3	-17	14	0	-4	5	88	51
Stocks de produits intermédiaires	14	-17	-13	0	-100	0	26	27	9	-42	0	-42	8	30	6	55	-75	-88
Lager an Vorprodukten	7	10	4	0	0	0	26	30	15	0	0	0	4	15	3	11	-1	-14
Stocks de produits finis	13	-5	-17	39	-28	-61	15	35	35	0	0	0	7	17	28	55	-20	-20
Lager an Fertigprodukten	3	10	8	0	8	-1	2	15	35	0	0	0	7	24	8	11	0	8
Emploi / Beschäftigung	-7	-5	-1	0	0	0	0	12	27	0	0	0	-16	-19	-10	-16	-16	-16
Affaires actuelles / Geschäftslage	14	23	15	-54	-54	6	8	7	5	8	79	81	37	42	19	12	33	33
Indice synthétique de la marche des affaires	29	19	19	28	10	45	-4	9	-25	13	52	10	28	10	-5	22	68	43
Sammelindikator Geschäftsgang																		
<b>Perspectives pour les 3 prochains mois / Erwartungen für die nächsten 3 Monate</b>																		
Entrées de commandes / Bestellungseingang	5	0	8	53	31	21	-35	-16	13	72	9	8	-5	-16	-1	-6	26	44
Production / Produktion	16	10	12	82	51	51	-24	-16	-11	0	9	8	6	1	3	29	47	57
Achats de produits intermédiaires / Vorprodukteinkauf	10	7	13	91	51	51	-3	-29	1	72	9	8	-2	-4	0	-52	49	57
Effectif de personnel / Zahl der Beschäftigten	-2	-1	-5	-9	-40	-9	6	-7	-27	8	9	8	8	19	13	0	44	0

Questions / Fragen V = variation au cours des 3 derniers mois A = appréciation V = Veränderung in den letzten 3 Monaten B = Beurteilung	Ensemble de l'industrie		Denrées alimentaires		Industrie du bois		Arts graphiques		Métallurgie		Machines, véhicules	
	III 2007	IV 2007	III 2007	IV 2007	III 2007	IV 2007	III 2007	IV 2007	III 2007	IV 2007	III 2007	IV 2007
Trimestre / Quartal	2007	2007	2007	2007	2007	2007	2007	2007	2007	2007	2007	2007
Industrie insgesamt	III 2007	IV 2007	III 2007	IV 2007	III 2007	IV 2007	III 2007	IV 2007	III 2007	IV 2007	III 2007	IV 2007
Nahrungs- und Genussmittelindustrie	2007	2007	2007	2007	2007	2007	2007	2007	2007	2007	2007	2007
Holzverarbeitende Industrie	2007	2007	2007	2007	2007	2007	2007	2007	2007	2007	2007	2007
Graphisches Gewerbe	2007	2007	2007	2007	2007	2007	2007	2007	2007	2007	2007	2007
Metallindustrie	2007	2007	2007	2007	2007	2007	2007	2007	2007	2007	2007	2007
Maschinen, Fahrzeuge	2007	2007	2007	2007	2007	2007	2007	2007	2007	2007	2007	2007
<b>Rétrospective et appréciation / Rückblick und Beurteilung</b>												
Capacité technique de production	V	25	35	20	0	0	0	0	11	72	14	44
Technische Kapazitäten der Produktion	A / B	-12	4	-9	9	9	0	0	-5	0	-16	-41
Taux d'utilisation / Auslastungsgrad	%	85	83	87	69	68	65	87	86	81	89	95
Prix de vente / Verkaufspreise	V	28	29	12	0	0	29	0	9	0	-10	31
Situation bénéficiaire / Ertragslage	V	8	6	1	-18	-48	20	11	-8	0	-13	47
Prod. assurée (mois) / Reichweite Produktion (Monate)		4	4	4	12	12	12	2	2	2	3	3
<b>Position concurrentielle / Wettbewerbsposition</b>												
- sur le marché intérieur / im Inland	V	-7	-14	13	-41	-69	34	0	-23	0	0	0
- dans l'UE / in der EU	V	20	21	27	100	100	100	0	0	0	26	18
- hors de l'UE / ausserhalb der EU	V	12	-6	8	100	100	100	0	0	-2	-38	0
<b>Obstacles à la production / Produktionshemmnisse</b>												
- insuffisance de la demande / Nachfragemangel		26	13	17	58	0	0	21	8	9	21	0
- manque de main-d'oeuvre / Arbeitskräftemangel		11	9	9	0	0	0	0	12	0	0	31
- insuffisance de l'équipement / Kapazitätsmangel		5	10	8	0	0	0	0	0	0	0	0
- difficultés de financement / finanzielle Restriktionen		4	4	4	0	0	0	9	0	9	0	31
- autres raisons / andere Gründe		26	25	38	34	69	100	0	29	39	32	47
- pas d'obstacle / keine Hemmnisse		37	49	30	8	31	0	79	42	59	21	23
<b>Perspectives pour les 3, respectivement 6, prochains mois / Erwartungen für die nächsten 3 bzw. 6 Monate</b>												
Exportations (3 mois) / Exporte (3 Monate)		26	17	8	72	72	72	0	-17	-62	-24	82
Prix d'achat (3 mois) / Einkaufspreise (3 Monate)		26	47	57	8	60	66	0	33	45	38	65
Prix de vente (3 mois) / Verkaufspreise (3 Monate)		25	47	45	29	82	61	0	14	25	23	77
Affaires (6 mois) / Geschäftslage (6 Monate)		34	11	12	60	22	51	11	-9	-29	3	44

### Questionnaires

Enquête mensuelle	Enquête trimestrielle complémentaire
<p><b>Veillez</b> - ne répondre que pour le groupe de produits indiqué sur le questionnaire. - cocher la case correspondante; en cas d'incertitude, veuillez consulter les "explications" figurant au verso. - ne tenir compte que des variations de volume (les variations dues uniquement à des mouvements de prix sont à éliminer). - renvoyer le questionnaire jusqu'au 12 du mois.</p> <p><b>Rétrospective et appréciations</b></p> <p><b>1. Les entrées de commandes</b></p> <p>a) le mois dernier comparé au mois précédent*</p> <p><input type="checkbox"/> ont augmenté   <input type="checkbox"/> sont restées identiques   <input type="checkbox"/> ont diminué</p> <p>b) le mois dernier comparé au même mois de l'année passée</p> <p><input type="checkbox"/> ont augmenté   <input type="checkbox"/> sont restées identiques   <input type="checkbox"/> ont diminué</p> <p><b>2. Le carnet de commandes</b>   <input type="radio"/> pas de carnet de commandes</p> <p>a) le mois dernier comparé au mois précédent*</p> <p><input type="checkbox"/> a augmenté   <input type="checkbox"/> est resté identique   <input type="checkbox"/> a diminué</p> <p>b) nous jugeons notre carnet de commandes* <b>global</b></p> <p><input type="checkbox"/> bien rempli   <input type="checkbox"/> normal   <input type="checkbox"/> trop peu rempli</p> <p>c) nous jugeons notre carnet de commandes étrangères*</p> <p><input type="checkbox"/> bien rempli   <input type="checkbox"/> normal   <input type="checkbox"/> trop peu rempli</p> <p><b>3. La production</b></p> <p>a) le mois dernier comparé au mois précédent*</p> <p><input type="checkbox"/> a augmenté   <input type="checkbox"/> est resté identique   <input type="checkbox"/> a diminué</p> <p>b) le mois dernier comparé au même mois de l'année passée</p> <p><input type="checkbox"/> a augmenté   <input type="checkbox"/> est resté identique   <input type="checkbox"/> a diminué</p> <p><b>4. Les stocks de prod. intermédiaires</b>   <input type="radio"/> pas de stocks</p> <p>a) le mois dernier comparé au mois précédent*</p> <p><input type="checkbox"/> ont augmenté   <input type="checkbox"/> sont restés identiques   <input type="checkbox"/> ont diminué</p> <p>b) nous jugeons les stocks de produits intermédiaires*</p> <p><input type="checkbox"/> trop élevés   <input type="checkbox"/> normaux   <input type="checkbox"/> trop faibles</p> <p><b>5. Les stocks de produits finis</b>   <input type="radio"/> pas de stocks</p> <p>a) le mois dernier comparé au mois précédent*</p> <p><input type="checkbox"/> ont augmenté   <input type="checkbox"/> sont restés identiques   <input type="checkbox"/> ont diminué</p> <p>b) nous jugeons les stocks de produits finis*</p> <p><input type="checkbox"/> trop élevés   <input type="checkbox"/> normaux   <input type="checkbox"/> trop faibles</p> <p><b>6. L'emploi</b></p> <p>Nous jugeons le nombre de personnes occupées*</p> <p><input type="checkbox"/> trop élevé   <input type="checkbox"/> suffisant   <input type="checkbox"/> trop faible</p> <p><b>7. Affaires actuelles</b></p> <p>Dans l'ensemble, nous jugeons actuellement nos affaires</p> <p><input type="checkbox"/> bonnes   <input type="checkbox"/> satisfaisantes   <input type="checkbox"/> mauvaises</p> <p><b>Perspectives</b></p> <p><b>8. Au cours des trois prochains mois*</b>, il est probable que ...</p> <p>a) les entrées de commandes</p> <p><input type="checkbox"/> augmenteront   <input type="checkbox"/> resteront identiques   <input type="checkbox"/> diminueront</p> <p>b) la production</p> <p><input type="checkbox"/> augmentera   <input type="checkbox"/> restera identique   <input type="checkbox"/> diminuera</p> <p>c) les achats de produits intermédiaires</p> <p><input type="checkbox"/> augmenteront   <input type="checkbox"/> resteront identiques   <input type="checkbox"/> diminueront</p> <p>d) notre effectif</p> <p><input type="checkbox"/> augmentera   <input type="checkbox"/> restera identique   <input type="checkbox"/> diminuera</p> <p>*Après élimination des variations saisonnières</p>	<p><b>Veillez</b> - ne répondre que pour le groupe de produits indiqué sur le questionnaire. - cocher la case correspondante ou indiquer la valeur demandée. En cas d'incertitude, consulter les "explications" figurant au verso. - renvoyer le questionnaire avant le 12 du mois.</p> <p><b>Rétrospective et appréciations</b></p> <p><b>1. Les capacités techniques de production</b></p> <p>a) Au cours des trois derniers mois, elles</p> <p><input type="checkbox"/> ont augmenté   <input type="checkbox"/> sont restées identiques   <input type="checkbox"/> ont diminué</p> <p>b) Nous jugeons les capacités techniques de production</p> <p><input type="checkbox"/> trop élevées   <input type="checkbox"/> suffisantes   <input type="checkbox"/> trop faibles</p> <p>c) Le taux d'utilisation moyen des capacités techniques de production a atteint, au cours des trois derniers mois, en %</p> <p>50   55   60   65   70   75   80   85   90   95   100   105   110</p> <p><input type="checkbox"/> <input type="checkbox"/> <input type="checkbox"/> <input type="checkbox"/> <input type="checkbox"/> <input type="checkbox"/> <input type="checkbox"/> <input type="checkbox"/> <input type="checkbox"/> <input type="checkbox"/> <input type="checkbox"/> <input type="checkbox"/> <input type="checkbox"/> <input type="checkbox"/> <input type="checkbox"/></p> <p><b>2. Prix de vente</b></p> <p>Au cours des trois derniers mois, les prix de vente (exprimés en francs suisses)</p> <p><input type="checkbox"/> ont augmenté   <input type="checkbox"/> sont restés identiques   <input type="checkbox"/> ont diminué</p> <p><b>3. Au cours des trois derniers mois, la situation bénéficiaire</b></p> <p><input type="checkbox"/> s'est améliorée   <input type="checkbox"/> est restée identique   <input type="checkbox"/> s'est détériorée</p> <p><b>4. Durée de production assurée</b></p> <p>Notre production est assurée actuellement pendant:   <input type="text"/> <input type="text"/> mois</p> <p><b>5. Position concurrentielle</b></p> <p>a) Pendant les trois derniers mois, notre position concurrentielle sur le <b>marché intérieur</b></p> <p><input type="checkbox"/> s'est améliorée   <input type="checkbox"/> est restée identique   <input type="checkbox"/> s'est détériorée</p> <p>b) Pendant les trois derniers mois, <b>dans l'UE, elle</b>   <input type="radio"/> pas d'exportations vers l'UE</p> <p><input type="checkbox"/> s'est améliorée   <input type="checkbox"/> est restée identique   <input type="checkbox"/> s'est détériorée</p> <p>c) Pendant les trois derniers mois, <b>hors de l'UE, elle</b>   <input type="radio"/> pas d'exportations</p> <p><input type="checkbox"/> s'est améliorée   <input type="checkbox"/> est restée identique   <input type="checkbox"/> s'est détériorée</p> <p><b>6. Obstacles à la production</b></p> <p>Notre production est gênée par:</p> <p><input type="checkbox"/> insuffisance de la demande   <input type="checkbox"/> pas d'obstacles</p> <p><input type="checkbox"/> manque de main d'oeuvre</p> <p><input type="checkbox"/> insuffisance de l'équipement</p> <p><input type="checkbox"/> difficultés de financement</p> <p><input type="checkbox"/> autres raisons</p> <p><b>7. Perspectives</b></p> <p>a) Au cours des trois prochains mois, nos <b>exportations*</b>   <input type="radio"/> pas d'exportations</p> <p><input type="checkbox"/> augmenteront   <input type="checkbox"/> resteront identiques   <input type="checkbox"/> diminueront</p> <p>b) Au cours des trois prochains mois, <b>les prix d'achat</b> de nos produits intermédiaires (exprimés en francs suisses)</p> <p><input type="checkbox"/> augmenteront   <input type="checkbox"/> resteront identiques   <input type="checkbox"/> diminueront</p> <p>c) Au cours des trois prochains mois, nos <b>prix de vente</b> (exprimés en francs suisses)</p> <p><input type="checkbox"/> augmenteront   <input type="checkbox"/> resteront identiques   <input type="checkbox"/> diminueront</p> <p>d) Au cours des <b>six</b> prochains mois, il est probable que nos <b>affaires*</b></p> <p><input type="checkbox"/> s'amélioreront   <input type="checkbox"/> resteront identiques   <input type="checkbox"/> se détérioreront</p> <p>*Après élimination des variations saisonnières: Les variations saisonnières sont des fluctuations saisonnières de la demande et/ou des variations entraînées par les vacances et jours fériés, l'entretien et les réparations courants.</p>

Le test conjoncturel a été conçu et est exploité depuis 1955 par le Centre de recherches conjoncturelles (KOF) de l'École polytechnique fédérale de Zurich. Il a pour objectif de dégager les tendances actuelles et futures de la marche des affaires dans l'industrie.

Le test est réalisé grâce à un échantillon d'entreprises qui répondent régulièrement et bénévolement à des questions - pour la plupart qualitatives - sur la marche de leurs affaires.

A chaque question, correspondent généralement trois possibilités de réponse, du genre:

- (+) a augmenté, augmentera, s'améliorera, trop élevé
- (=) est resté identique, restera identique, se maintiendra, satisfaisant
- (-) a diminué, diminuera, se dégradera, trop faible

Les réponses des entreprises sont pondérées par le nombre de personnes qu'elles occupent, puis totalisées par branche et traduites en %. Elles sont ensuite quantifiées par la méthode du solde. Cette dernière revient à soustraire le % de réponses pondérées (-) du % de réponses pondérées (+).

Exemple: l'entrée des commandes ...

- (+) a augmenté                    20 % des réponses
- (=) est restée identique        79 % des réponses
- (-) a diminué                      1 % des réponses

d'où 20 % - 1 % = 19 %, ce qui signifie que:

- l'entrée des commandes s'améliore
- les entreprises dont l'entrée des commandes a augmenté sont plus nombreuses que celles dont l'entrée des commandes a diminué. L'écart entre ces deux groupes représente 19 % des personnes occupées dans la branche.

Selon cette méthode, les soldes sont calculés pour toutes les variables qualitatives du test.

Les soldes ne peuvent donc pas donner la mesure exacte des niveaux et variations, mais constituent plutôt des points de repère suffisants pour en apprécier l'évolution.

Le Conseil d'Etat du canton de Fribourg (Arrêté du 9.11.87) et la Chambre fribourgeoise du commerce, de l'industrie et des services (CFCIS) ont décidé d'introduire le test conjoncturel du KOF dans le canton de Fribourg, dès le 1.1.88. Cette application régionale du test national permet de comparer la conjoncture économique du canton à celle de la Suisse, dans le secteur industriel.

En bref, l'organisation est la suivante:

- le KOF envoie les formules d'enquête mensuelles et trimestrielles aux entreprises. Ces dernières les lui retournent directement en vue de leur exploitation. La protection des données est garantie;
- la CFCIS est chargée des relations avec les entreprises (recrutement, rappels, etc.) et de la rédaction du commentaire des résultats du test;
- le Service de statistique de l'Etat de Fribourg effectue les travaux statistiques et informatiques et réalise la présente publication.

### Autres publications

#### du Service de la statistique du canton de Fribourg

Annuaire statistique du canton de Fribourg  
Plus de 400 pages; format A4; prix du volume: 60 fr.

Perspectives Economie fribourgeoise  
8 pages; format A4; 2 numéros par an; gratuit

www.stat-fr.ch

### Fragebogen

#### Monatsumfrage

Bitte beachten:

- Nur für die auf dem Fragebogen angegebene Produktgruppe antworten.
- Zutreffendes Feld ankreuzen. Bei Unklarheiten bitten wir Sie, die "Erläuterungen" auf der Rückseite beizuziehen.
- Nur mengenmässige Veränderungen berücksichtigen (rein preisbedingte Veränderungen sind auszuschalten).
- Fragebogen bis zum **12. des Monats** zurücksenden.

#### Rückblick und Beurteilung

##### 1. Bestellungseingang

a) Er war im letzten Monat gegenüber dem Vormonat\*

- höher  gleich  niedriger

b) Er war im letzten Monat im Vergleich zum Vorjahresmonat

- höher  gleich  niedriger

##### 2. Auftragsbestand

a) Er war im letzten Monat gegenüber dem Vormonat\*

- höher  gleich  niedriger

b) Wir beurteilen den Auftragsbestand\* **insgesamt** als

- gross  normal  zu klein

c) Wir beurteilen den Bestand an **Auslandsaufträgen\*** als

- gross  normal  zu klein  kein Export

##### 3. Produktion

a) Sie war im letzten Monat gegenüber dem Vormonat\*

- höher  gleich  niedriger

b) Sie war im letzten Monat im Vergleich zum Vorjahresmonat

- höher  gleich  niedriger

##### 4. Lager an Vorprodukten

a) Sie waren im letzten Monat gegenüber dem Vormonat\*

- höher  gleich  niedriger

b) Wir beurteilen die Lager an Vorprodukten\* als

- zu gross  normal  zu klein

##### 5. Lager an Fertigprodukten

a) Sie waren im letzten Monat gegenüber dem Vormonat\*

- höher  gleich  niedriger

b) Wir beurteilen die Lager an Fertigprodukten\* als

- zu gross  normal  zu klein

##### 6. Beschäftigung

Wir beurteilen die Zahl der Beschäftigten\* als

- zu gross  normal  zu klein

##### 7. Geschäftslage

Wir beurteilen unsere Geschäftslage insgesamt als

- gut  befriedigend  schlecht

#### Erwartungen

##### 8. In den nächsten 3 Monaten\* wird voraussichtlich ...

a) der Bestellungseingang

- zunehmen  gleich bleiben  abnehmen

b) die Produktion

- zunehmen  gleich bleiben  abnehmen

c) der Vorprodukteinkauf

- zunehmen  gleich bleiben  abnehmen

d) die Zahl der Beschäftigten

- zunehmen  gleich bleiben  abnehmen

\*Unter Ausschluss von saisonalen Schwankungen

#### Ergänzende Quartalsumfrage

Bitte beachten:

- Nur für die auf dem Fragebogen angegebene Produktgruppe antworten.
- Zutreffendes Feld ankreuzen oder Wert eintragen. Bei Unklarheiten bitte die "Erläuterungen" auf der Rückseite beiziehen.
- Fragebogen bis zum **12. des Monats** zurücksenden.

#### Rückblick und Beurteilung

##### 1. Technische Kapazitäten der Produktion

a) Sie wurden in den letzten drei Monaten

- erhöht  nicht verändert  reduziert

b) Wir beurteilen die technischen Kapazitäten als

- zu hoch  ausreichend  zu klein

c) Die durchschnittliche Auslastung der Produktionskapazitäten lag in den letzten drei Monaten bei (in Prozent)

- 50  55  60  65  70  75  80  85  90  95  100  105  110

##### 2. Verkaufspreise

Sie sind (in Schweizer Franken) in den letzten drei Monaten

- gestiegen  gleich geblieben  gesunken

##### 3. Die Ertragslage ist in den letzten drei Monaten

- gestiegen  gleich geblieben  gesunken

##### 4. Reichweite

Unsere Produktion ist gegenwärtig gesichert für:   Monate

##### 5. Wettbewerbsposition

a) Unsere Wettbewerbsposition hat sich im **Inland** in den letzten drei Monaten

- verbessert  nicht verändert  verschlechtert

b) Sie hat sich in **der EU** in den letzten drei Monaten  kein EU-Export

- verbessert  nicht verändert  verschlechtert

c) Sie hat sich **ausserhalb der EU** in den letzten drei Monaten  kein Export

- verbessert  nicht verändert  verschlechtert

##### 6. Produktionshemmnisse

Unsere Produktion ist behindert durch:

- ungenügende Nachfrage  keine Hemmnisse  
 Mangel an Arbeitskräften  
 unzureichende technische Kapazitäten  
 finanzielle Restriktionen  
 andere Gründe

##### 7. Erwartungen

a) In den nächsten drei Monaten werden unsere **Exporte\***  kein Export

- zunehmen  gleich bleiben  abnehmen

b) In den nächsten drei Monaten werden die **Einkaufspreise** (in Schweizer Franken) für unsere Vorprodukte

- zunehmen  gleich bleiben  abnehmen

c) In den nächsten drei Monaten werden unsere **Verkaufspreise** (in Schweizer Franken)

- zunehmen  gleich bleiben  abnehmen

d) Unsere **Geschäftslage** wird sich in den nächsten **sechs** Monaten voraussichtlich

- verbessern  nicht verändern  verschlechtern

\*Unter Ausschluss von saisonalen Schwankungen: Saisonale Schwankungen sind jahreszeitlich bedingte Nachfrageschwankungen und/oder Veränderungen infolge der üblichen Betriebsferien und Feiertage, regelmässig wiederkehrender Reparaturen u. ä.

Der Konjunkturtest wurde von der Konjunkturforschungsstelle (KOF) der ETH Zürich ausgearbeitet und wird seit 1955 von ihr ausgewertet. Er will die gegenwärtige und die künftige Entwicklung des Geschäftsgangs in der Industrie freilegen.

Der Test kann dank einer Auswahl von Unternehmen durchgeführt werden, die regelmässig und unentgeltlich Fragen (zumeist qualitativer Art) über ihren Geschäftsgang beantworten.

Zu jeder Frage bestehen im allgemeinen drei Antwortmöglichkeiten von der Art:

- (+) höher, zunehmen, verbessern, zu gross;
- (=) gleich, gleichbleiben, fortsetzen, ausreichend;
- (-) niedriger, abnehmen, verschlechtern, zu klein.

Die Antworten der Unternehmen werden mit ihrer Beschäftigtenzahl gewichtet und dann nach Branchen zusammengezählt sowie in Prozentzahlen umgesetzt. Sie werden anschliessend mittels Saldo-Methode quantifiziert. Dabei wird der Prozentsatz der gewichteten (-)-Antworten von demjenigen der gewichteten (+)-Antworten abgezogen.

Beispiel: Der Bestellungseingang...

- (+) war höher 20 % der Antworten;
- (=) war gleich 79 % der Antworten;
- (-) war niedriger 1 % der Antworten;

also  $20\% - 1\% = 19\%$ . Das bedeutet, dass

- der Bestellungseingang sich verbessert;
- die Unternehmen, deren Bestellungseingang höher ist, zahlreicher sind als diejenigen, deren Bestellungseingang niedriger ist. Die Differenz zwischen diesen beiden Gruppen entspricht 19 % der Beschäftigten in der Branche.

Nach dieser Methode werden die Saldi für alle qualitativen Variablen des Tests berechnet.

Die Saldi können also nicht das exakte Mass der Niveaus und der Variationen angeben, sondern stellen eher Anhaltspunkte dar, die ausreichen, um die Entwicklung der Niveaus und der Variationen einzuschätzen.

Der Staatsrat des Kantons Freiburg (Beschluss vom 9.11.87) und die Freiburgerische Industrie-, Dienstleistungs- und Handelskammer (FIDHK) haben beschlossen, den Konjunkturtest der KOF ab dem 1.1.88 im Kanton Freiburg einzuführen. Diese regionale Anwendung des nationalen Tests ermöglicht einen Vergleich der kantonalen mit der gesamtschweizerischen Konjunkturentwicklung im Industriesektor.

Der Test verläuft im wesentlichen wie folgt:

- Die KOF schickt den Unternehmen die Fragebogen zur Monats- und zur Quartalsumfrage zu. Die Unternehmen senden der KOF die ausgefüllten Formulare zur Auswertung zurück. Der Datenschutz ist gewährleistet.
- Die FIDHK steht im Kontakt mit den Unternehmen (Rekrutierung, Rückrufe usw.) und kommentiert die Ergebnisse des Tests.
- Die Statistische Abteilung des Kantons Freiburg führt die statistischen Arbeiten aus, verarbeitet die Daten elektronisch und verwirklicht die vorliegende Publikation.

### Weitere Veröffentlichungen

#### des Amtes für Statistik des Kantons Freiburg

Statistisches Jahrbuch des Kantons Freiburg  
Mehr als 400 Seiten; Format DIN-A4; Preis: Fr. 60.-

Perspektiven Freiburger Wirtschaft  
8 Seiten; Format DIN-A4; 2 Nummern pro Jahr; gratis

www.stat-fr.ch