

Conjoncture fribourgeoise Freiburger Konjunkturspiegel

2011/1

Février 2011
Februar 2011



ETAT DE FRIBOURG
STAAT FREIBURG

Service de la statistique SStat
Amt für Statistik StatA

Situation	10.2010	
Lage	01.2011	
Perspectives	10.2010	
Aussichten	01.2011	

Clés de lecture

La publication comporte deux sortes de graphiques : des **indicateurs d'état** (situation correspondant au dernier mois/trimestre sous revue), de couleur foncée, et des indicateurs prévisionnels (à 3 ou 6 mois), appelés **perspectives**, de couleur pastel.

Chaque graphique comporte un **signal** (cercle) symbolisant les résultats actuels pour le canton de Fribourg. Signification des couleurs :

- Bon, optimiste, supérieur à la norme
- Satisfaisant, stable, dans la norme
- Mauvais, pessimiste, inférieur à la norme

La couleur est déterminée par comparaison à la moyenne observée au cours des sept dernières années (ou sur l'ensemble des mois/trimestres précédant la période sous revue pour les séries de plus courte durée). Les seuils sont calculés de telle sorte que chaque couleur comporte un nombre quasi équivalent d'observations (un tiers pour chacune).

Des barres illustrent la répartition des couleurs pour l'ensemble des graphiques d'un domaine ou d'une branche, en regard du titre correspondant (bandeau vertical), ainsi que pour la batterie complète des indicateurs (page de garde). Les barres fines se réfèrent aux résultats de la publication précédente, trois mois auparavant. Ces figures, qui servent avant tout d'aide à une lecture rapide, n'ont pas la prétention de représenter une véritable synthèse scientifique des résultats.

Les **enquêtes conjoncturelles du KOF** sont réalisées grâce à un échantillon d'entreprises qui répondent régulièrement et bénévolement à des questions - pour la plupart qualitatives - sur la marche de leurs affaires. A chaque question, correspondent généralement trois possibilités de réponse, du genre:

- (+) a augmenté, augmentera, s'améliorera, trop élevé
- (=) est resté identique, restera identique, se maintiendra, satisfaisant
- (-) a diminué, diminuera, se dégradera, trop faible.

Les réponses des entreprises sont pondérées par le nombre de personnes qu'elles occupent, puis totalisées par branche et traduites en %. Elles sont ensuite quantifiées par la **méthode du solde**. Celle-ci consiste à soustraire le % de réponses pondérées (-) du % de réponses pondérées (+). Exemple: l'entrée des commandes ...

(+) a augmenté	20 % des réponses
(=) est restée identique	79 % des réponses
(-) a diminué	1 % des réponses
solde : 20 % - 1 %, soit	19 %.

Ceci signifie que l'entrée des commandes a amélioré et que les entreprises dont l'entrée des commandes a augmenté sont plus nombreuses que celles dont l'entrée des commandes a diminué. L'écart entre ces deux groupes représente 19 % des personnes occupées dans la branche.

Dans tous les graphiques, sauf mention particulière, l'unité représentée correspond à ce solde.

Pour de plus amples informations sur l'interprétation des réponses, prière de se référer aux questionnaires du KOF, disponibles à l'adresse :

http://www.fr.ch/ssstat/fr/pub/pour_en_savoir_plus/documents.htm

Retrouvez également toutes les données détaillées de la conjoncture fribourgeoise sur www.stat-fr.ch.

Légendes

- KOF = Centre de recherches conjoncturelles de l'EPF de Zurich
- MAP = Par rapport au mois correspondant de l'année précédente
- MP = Par rapport au mois précédent
- RHT = Réductions de l'horaire de travail

Sources

Office fédéral de la statistique, Administration fédérale des douanes, Seco, Centre de recherches conjoncturelles de l'EPF de Zurich, BNS, Credit Suisse, UBS, Service public de l'emploi du canton de Fribourg, Service de la statistique du canton de Fribourg

Leseschlüssel

Diese Veröffentlichung enthält zwei Arten von Grafiken : dunkel gefärbte **Lageindikatoren** (Situation bezüglich vergangenem Monat/Quartal) und hell gefärbte Vorhersageindikatoren (auf 3 oder 6 Monate), **Aussichten** genannt.

Zu jeder Grafik gehört ein **Signal** (Kreis), das die aktuellen Ergebnisse für den Kanton Freiburg symbolisiert. Bedeutung der Farben:

- Gut, optimistisch, über der Norm
- Genügend, stabil, in der Norm
- Schlecht, pessimistisch, unter der Norm

Die Farbe ergibt sich aus dem Vergleich mit dem Durchschnitt der letzten sieben Jahre (bzw. der Gesamtheit der Monate/Quartale vor dem analysierten Zeitraum für kürzere Zeitreihen). Die Grenzwerte werden so bestimmt, dass jeder Bereich ungefähr gleich viele Beobachtungen enthält (ein Drittel für jede Farbe).

Für alle Grafiken einer Thematik oder Branche ist im vertikalen Band die Farbverteilung in Balken am Rand zu beiden Seiten des entsprechenden Titels dargestellt. Das Gleiche gilt für die gesamten Indikatoren auf der Titelseite. Die schmälere Farbbalken beziehen sich auf die Resultate in der letzten Ausgabe vor drei Monaten. Diese Symbole, die vor allem für eine schnelle Lektüre gedacht sind, erheben nicht den Anspruch, eine streng wissenschaftliche Synthese der Resultate darzustellen.

Die **KOF-Konjunkturumfragen** können dank einer Auswahl von Unternehmen durchgeführt werden, die regelmässig und unentgeltlich Fragen (zumeist qualitativer Art) über ihren Geschäftsgang beantworten. Zu jeder Frage bestehen im allgemeinen drei Antwortmöglichkeiten von der Art:

- (+) höher, zunehmen, verbessern, zu gross
- (=) gleich, gleichbleiben, fortsetzen, ausreichend
- (-) niedriger, abnehmen, verschlechtern, zu klein.

Die Antworten der Unternehmen werden mit ihrer Beschäftigtenzahl gewichtet und dann nach Branchen zusammengezählt sowie in Prozentzahlen umgesetzt. Sie werden anschliessend mittels **Saldo-Methode** quantifiziert. Dabei wird der Prozentsatz der gewichteten (-)-Antworten von demjenigen der gewichteten (+)-Antworten abgezogen. Beispiel: Der Bestellungseingang ...

(+) war höher	20 % der Antworten
(=) war gleich	79 % der Antworten
(-) war niedriger	1 % der Antworten
Saldo : 20 % - 1 %, also	19 %.

Das bedeutet, dass der Bestellungseingang sich verbessert und die Unternehmen, deren Bestellungseingang höher ist, zahlreicher sind als diejenigen, deren Bestellungseingang niedriger ist. Die Differenz zwischen diesen beiden Gruppen entspricht 19 % der Beschäftigten in der Branche.

Falls nicht anders erwähnt, werden in allen Grafiken diese Saldowerte dargestellt.

Mehr zur Interpretation der Ergebnisse finden Sie auf den Fragebogen der KOF, auf unserer Webseite unter:

http://www.fr.ch/ssstat/de/pub/um_mehr_zu_wissen/dokumente.htm

Ausführliche Angaben zur Freiburger Konjunktur finden Sie auf www.stat-fr.ch.

Abkürzungen

- KOF = Konjunkturforschungsstelle der ETH Zürich
- VJM = gegenüber Vorjahresmonat
- VM = gegenüber Vormonat

Quellen

Bundesamt für Statistik, Eidgenössische Zollverwaltung, Seco, Konjunkturforschungsstelle der ETH Zürich, SNB, Credit Suisse, UBS, Amt für den Arbeitsmarkt des Kantons Freiburg, Amt für Statistik des Kantons Freiburg

Explications	2	Erklärungen	2
Sommaire	3	Inhaltsübersicht	3
Commentaire	4	Kommentar	4
Ensemble de l'industrie	5	Industrie insgesamt	5
Denrées alimentaires	6	Nahrungs- und Genussmittelindustrie	6
Industrie du bois	7	Holzverarbeitende Industrie	7
Arts graphiques	8	Grafisches Gewerbe	8
Métallurgie	9	Metallindustrie	9
Machines et véhicules	10	Maschinen, Fahrzeuge	10
Commerce de détail	11	Detailhandel	11
Indicateurs généraux	12	Allgemeine Indikatoren	12

Impressum

Service de la statistique du canton de Fribourg
 Amt für Statistik des Kantons Freiburg
 Rue Joseph-Piller 13
 Case postale / Postfach
 1701 Fribourg / Freiburg

Publication trimestrielle paraissant en février, mai, août et novembre
 Prix du numéro : fr. 20.- ; abonnement annuel : fr. 60.- ; gratuit pour les participants au test conjoncturel
 Vierteljährliche Publikation, erscheint im Februar, Mai, August und November
 Preis der Einzelnummer : Fr. 20.- ; Jahresabonnement : Fr. 60.- ; unentgeltlich für die Konjunkturtest-Teilnehmer

Flash sur l'environnement international et suisse

Malgré les turbulences politiques du «printemps arabe», l'**économie mondiale** poursuit son redressement. Les impulsions positives émanent essentiellement des pays d'Asie (Chine, Japon, Corée du Sud, Taiwan, Hong Kong, Singapour), où la conjoncture fait preuve d'un dynamisme soutenu. La reprise est nettement plus modérée aux Etats-Unis, en raison des effets persistants de la crise immobilière et financière, ainsi que dans la zone euro, suite aux difficultés rencontrées sur les marchés financiers. Inquiétude supplémentaire, la flambée du prix du pétrole qui, si elle devait perdurer, pourrait entraîner un ralentissement des activités économiques, en Europe notamment.

En **Suisse**, l'économie demeure robuste. Les entreprises helvétiques continuent de bien se porter, même si celles tournées vers l'exportation voient leur position concurrentielle se dégrader fortement, en raison de la vigueur du franc suisse. Durant le quatrième trimestre 2010, la production des entreprises exportatrices a malgré tout progressé davantage que celles orientées vers le marché intérieur. Mais les entreprises interrogées font état de marges bénéficiaires en recul et de difficultés à proposer des prix concurrentiels. Au total, l'industrie d'exportation suisse reste confiante dans sa capacité d'adaptation. D'un autre côté, la fermeté du franc présente aussi des avantages, notamment pour les importations, meilleur marché grâce au change.

L'économie fribourgeoise tient la comparaison

Après l'effet de rattrapage consécutif à la crise de 2009 et la bonne forme enregistrée durant la seconde moitié de l'année dernière, la conjoncture fribourgeoise se situe très légèrement en retrait, tout en faisant preuve de robustesse, à l'image de l'économie nationale.

Dans l'**industrie**, la marche des affaires est considérée comme bonne dans la plupart des branches. Hormis dans les arts graphiques et l'industrie du bois, les chefs d'entreprises sont également optimistes quant aux perspectives de développement de leurs affaires. La situation bénéficiaire s'est certes dégradée ces derniers mois mais, malgré le franc fort, même les branches à propension exportatrice (métallurgie, machines) prévoient une augmentation des prix de vente.

La première exploitation des données sur le **commerce détail** fait état d'une situation des affaires jugée comme bonne en ce début d'année. Les perspectives semblent cependant plus mitigées, notamment en ce qui concerne les marges bénéficiaires. En effet, alors que le bénéfice brut peine déjà à se raffermir, les entreprises de la branche envisagent de nouvelles baisses des prix de vente.

Parmi les **indicateurs généraux** observés, pas d'alarmisme non plus. Un seul signal vire au rouge, à savoir le taux de chômage. En s'inscrivant à 3,2% de la population active en janvier (4053 personnes inscrites), il n'est cependant que de 0,1 point de pourcentage supérieur au seuil fixé pour cette couleur sur la base des données de ces sept dernières années. Selon le Service public de l'emploi, la hausse actuelle affecte essentiellement le secteur du bâtiment (peintres, tapissiers, électriciens, personnel de nettoyage). A noter que, comme nouvel indicateur du climat de consommation, l'indice du nombre de voitures neuves mises en circulation s'affiche à un niveau plus que satisfaisant.

Blick auf das internationale und schweizerische Umfeld

Trotz der politischen Unruhen des «arabischen Frühlings» erholt sich die **Weltwirtschaft** weiterhin. Die positiven Impulse kommen hauptsächlich aus den asiatischen Ländern (China, Japan, Südkorea, Taiwan, Hongkong, Singapur), wo kräftige konjunkturelle Dynamik herrscht. Weit bescheidener ist der Aufschwung in den USA, wo die Immobilien- und Finanzkrise noch immer hartnäckige Auswirkungen zeigt, und in der Eurozone, die sich ebenfalls in finanziellen Schwierigkeiten befindet. Für zusätzliche Unruhe sorgt die Explosion des Erdölpreises, die, falls sie andauern sollte, die wirtschaftliche Tätigkeit, vor allem in Europa, ins Stocken bringen könnte.

In der **Schweiz** bleibt die Wirtschaft robust. Den schweizerischen Unternehmen geht es nach wie vor gut, selbst wenn sich in den exportorientierten Betrieben die Wettbewerbslage wegen des kräftigen Schweizerfrankens deutlich verschlechtert hat. Im vierten Quartal 2010 hat die Produktion in den exportorientierten Unternehmen trotz allem stärker zugenommen als in jenen, die sich auf den Binnenmarkt konzentrieren. In den befragten Firmen verschlechtert sich jedoch die Ertragslage und es wird immer schwieriger, preislich konkurrenzfähig zu bleiben. Insgesamt hat die schweizerische Exportindustrie Vertrauen in ihre Anpassungsfähigkeit. Der kräftige Schweizerfranken hat andererseits aber auch Vorteile, namentlich beim Import von Waren, die dank des Wechselkurses billiger sind.

Die Freiburger Wirtschaft hält dem Vergleich stand

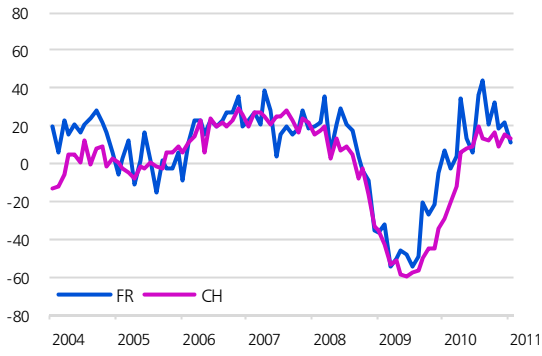
Nach seiner Erholung von der Krise im Jahr 2009 und dank des guten Geschäftsverlaufs in der zweiten Hälfte des letzten Jahres befindet sich die Freiburger Konjunktur nur noch wenig im Rückstand und macht einen soliden Eindruck, wie die Wirtschaft auf Landesebene.

In der **Industrie** gilt der Geschäftsgang in den meisten Branchen als gut. Abgesehen vom grafischen und vom Holzverarbeitenden Gewerbe geben sich die Betriebsleiter auch hinsichtlich der Aussichten für die Geschäftsentwicklung optimistisch. Die Ertragslage hat sich in den letzten Monaten zwar verschlechtert, aber selbst die exportorientierten Branchen (Metall- und Maschinenindustrie) kündigen trotz starkem Schweizerfranken eine Erhöhung der Verkaufspreise an.

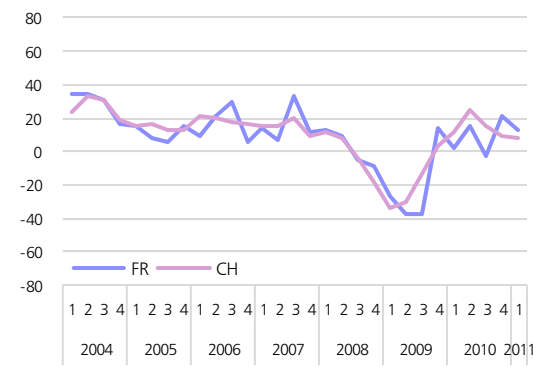
Die erste Auswertung der Daten für den **Detailhandel** ergibt, dass die Geschäftslage zu Beginn dieses Jahres als gut bezeichnet werden kann. Die Aussichten scheinen jedoch weniger rosig, insbesondere was die Ertragslage angeht, denn obwohl sich der Bruttoertrag nicht richtig kräftigen will, ziehen die Unternehmen in dieser Branche erneute Senkungen der Verkaufspreise in Betracht.

Bei den beobachteten **allgemeinen Indikatoren** gibt es auch keinen Grund zur Unruhe. Ein einziges Signal steht auf rot, nämlich die Arbeitslosenquote. Mit 3,2% der Erwerbsbevölkerung im Januar (4053 registrierte Personen) liegt sie nur um 0,1 Prozentpunkt über dem Grenzwert, der auf Grund der Daten der vergangenen sieben Jahre für diese Farbe fixiert worden ist. Laut Amt für den Arbeitsmarkt betrifft der gegenwärtige Anstieg vor allem das Baugewerbe (Maler, Tapezierer, Elektriker, Reinigungspersonal). Die Zahl der Neufahrzeugzulassungen, ein neuer Indikator für das Konsumklima, befindet sich auf einem mehr als zufriedenstellenden Niveau.

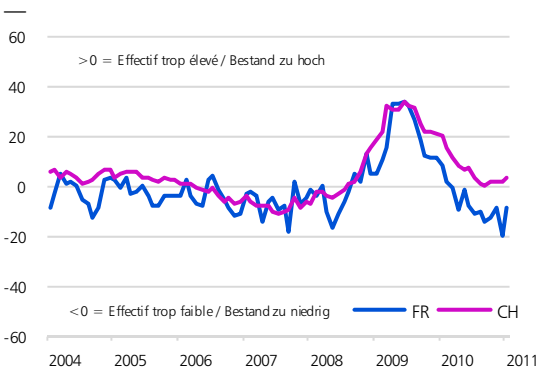
Marche des affaires - Appréciation
Geschäftsgang - Beurteilung



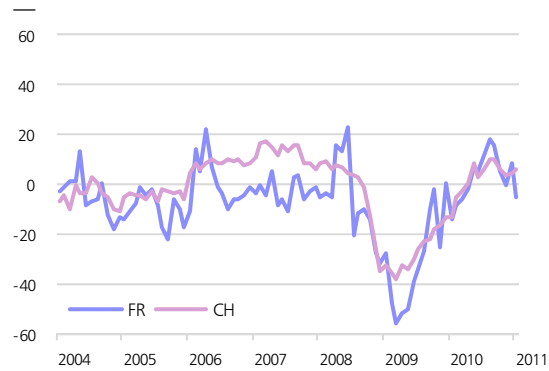
Affaires - Perspectives à 6 mois
Geschäftslage - Aussichten auf 6 Monate



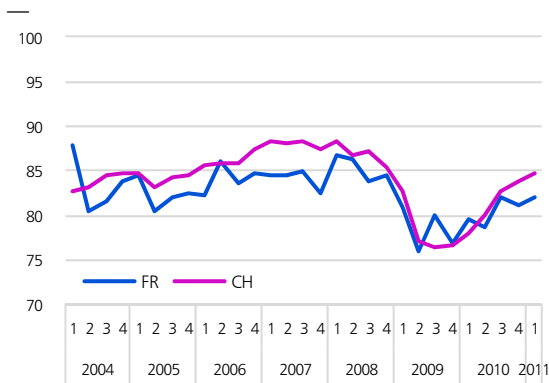
Emploi - Appréciation du nombre de personnes occupées
Beschäftigung - Beurteilung der Zahl der Beschäftigten



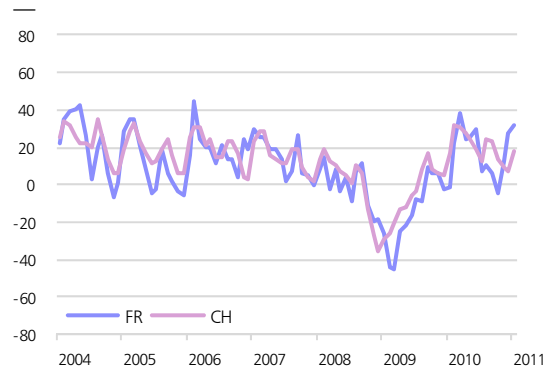
Effectif de personnel - Perspectives à 3 mois
Zahl der Beschäftigten - Aussichten auf 3 Monate



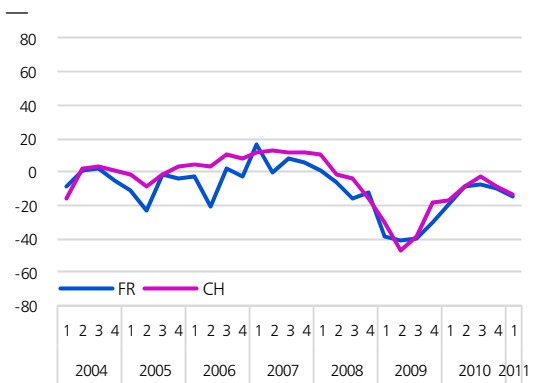
Capacité technique - Taux d'utilisation, en %
Technische Kapazitäten - Auslastungsgrad in %



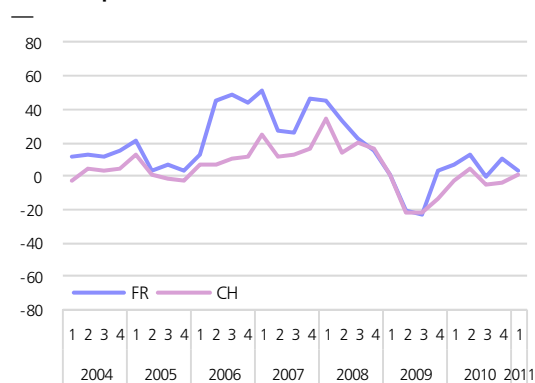
Entrées de commandes - Perspectives à 3 mois
Bestellungseingang - Aussichten auf 3 Monate



Situation bénéficiaire - Evolution des 3 derniers mois
Ertragslage - Entwicklung in den letzten 3 Monaten

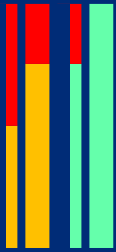


Prix de vente - Perspectives à 3 mois
Verkaufspreise - Aussichten auf 3 Monate

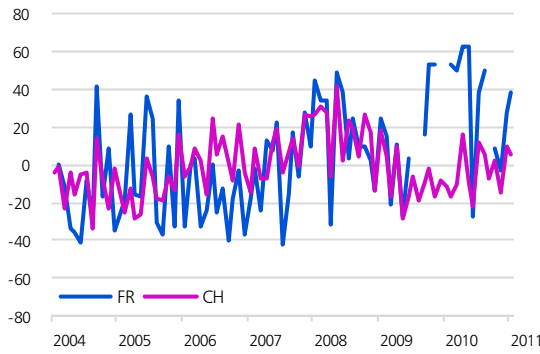


Situation
Lage
Perspectives
Aussichten

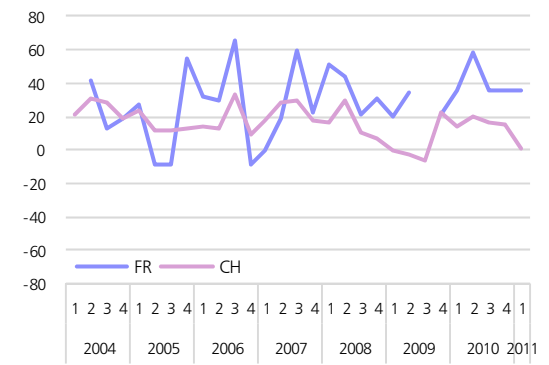
Ensemble de l'industrie / Industrie insgesamt
(Enquêtes KOF / KOF-Umfragen)



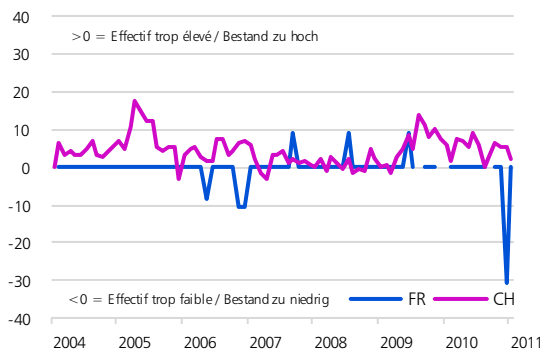
Marche des affaires - Appréciation
Geschäftsgang - Beurteilung



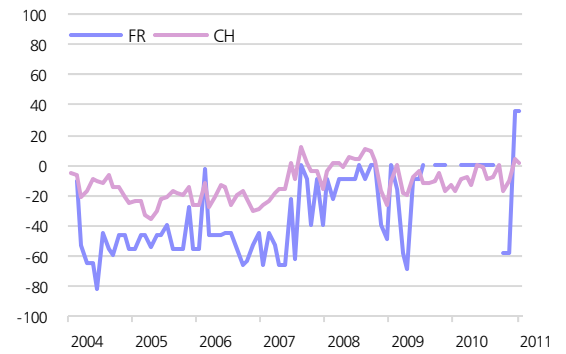
Affaires - Perspectives à 6 mois
Geschäftslage - Aussichten auf 6 Monate



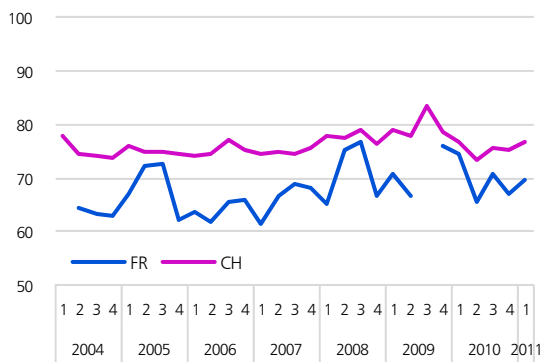
Emploi - Appréciation du nombre de personnes occupées
Beschäftigung - Beurteilung der Zahl der Beschäftigten



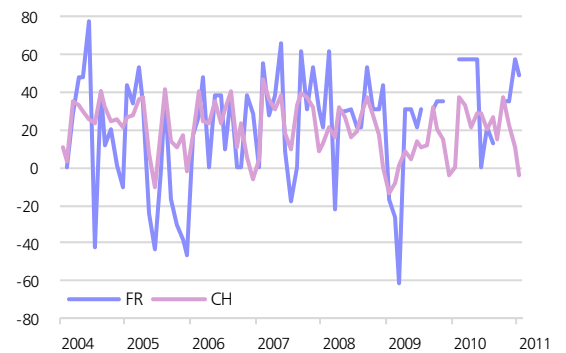
Effectif de personnel - Perspectives à 3 mois
Zahl der Beschäftigten - Aussichten auf 3 Monate



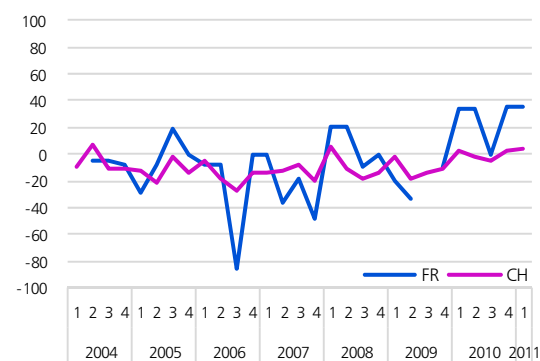
Capacité technique - Taux d'utilisation, en %
Technische Kapazitäten - Auslastungsgrad in %



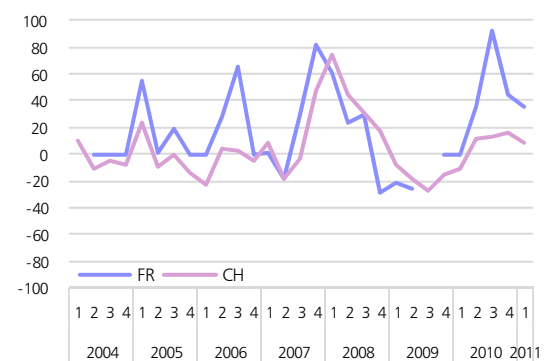
Entrées de commandes - Perspectives à 3 mois
Bestellungseingang - Aussichten auf 3 Monate



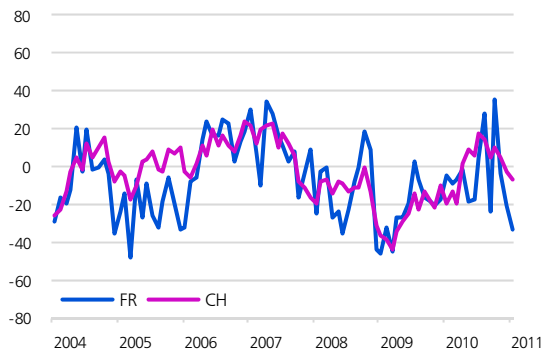
Situation bénéficiaire - Evolution des 3 derniers mois
Ertragslage - Entwicklung in den letzten 3 Monaten



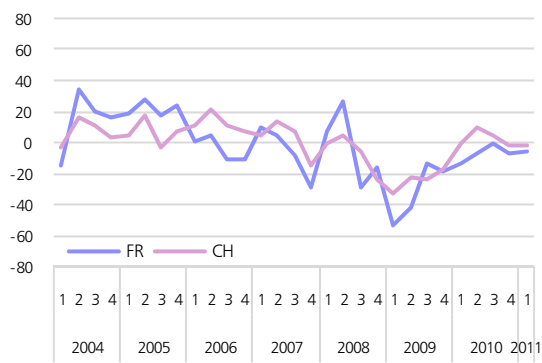
Prix de vente - Perspectives à 3 mois
Verkaufspreise - Aussichten auf 3 Monate



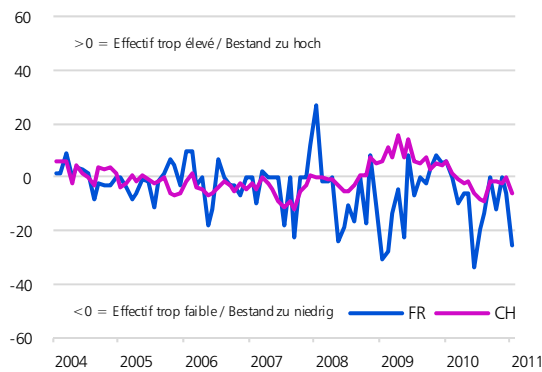
Marche des affaires - Appréciation
Geschäftsgang - Beurteilung



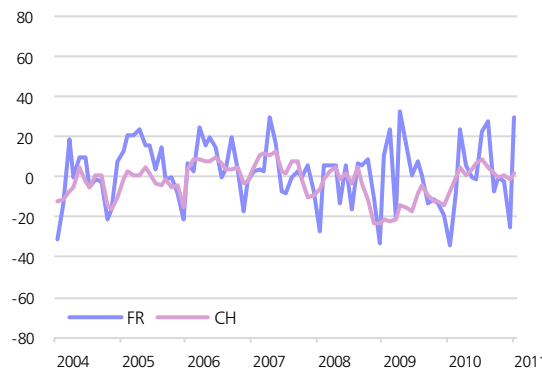
Affaires - Perspectives à 6 mois
Geschäftslage - Aussichten auf 6 Monate



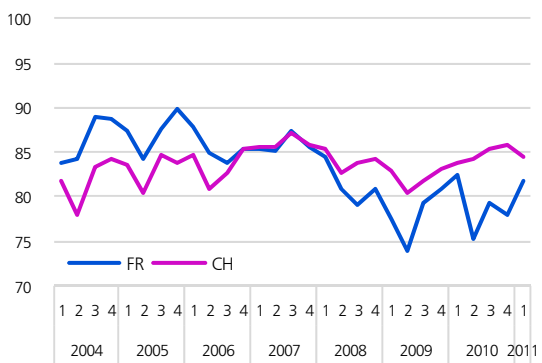
Emploi - Appréciation du nombre de personnes occupées
Beschäftigung - Beurteilung der Zahl der Beschäftigten



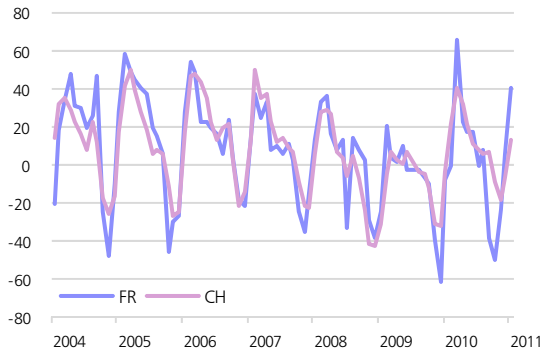
Effectif de personnel - Perspectives à 3 mois
Zahl der Beschäftigten - Aussichten auf 3 Monate



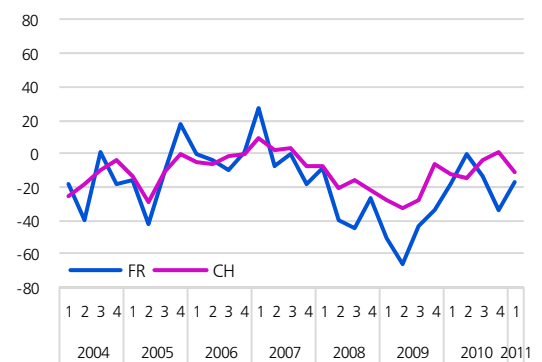
Capacité technique - Taux d'utilisation, en %
Technische Kapazitäten - Auslastungsgrad in %



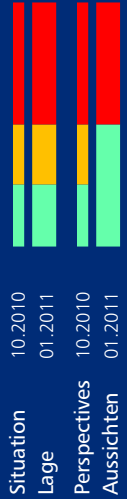
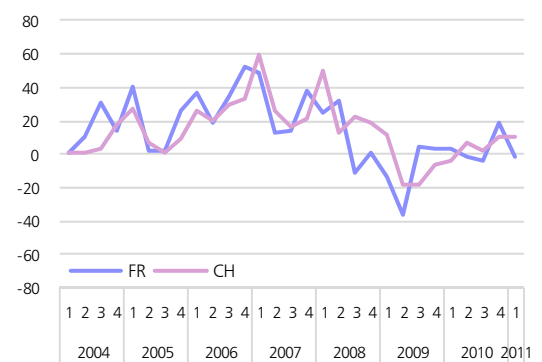
Entrées de commandes - Perspectives à 3 mois
Bestellungseingang - Aussichten auf 3 Monate



Situation bénéficiaire - Evolution des 3 derniers mois
Ertragslage - Entwicklung in den letzten 3 Monaten



Prix de vente - Perspectives à 3 mois
Verkaufspreise - Aussichten auf 3 Monate



Situation
Lage

Perspectives
Aussichten

10.2010
01.2011

10.2010
01.2011

10.2010
01.2011

10.2010
01.2011

10.2010
01.2011

10.2010
01.2011

10.2010
01.2011

10.2010
01.2011

10.2010
01.2011

10.2010
01.2011

10.2010
01.2011

10.2010
01.2011

10.2010
01.2011

10.2010
01.2011

10.2010
01.2011

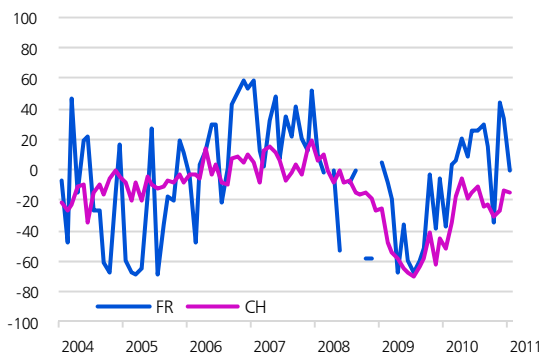
10.2010
01.2011

10.2010
01.2011

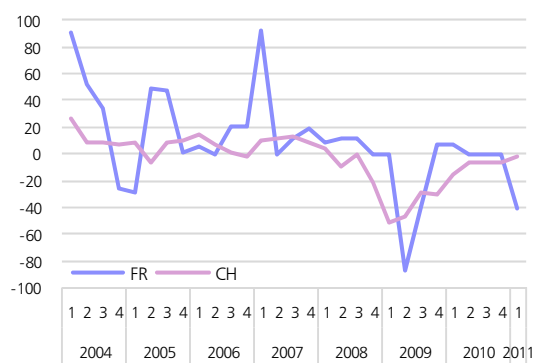
10.2010
01.2011

10.2010
01.2011

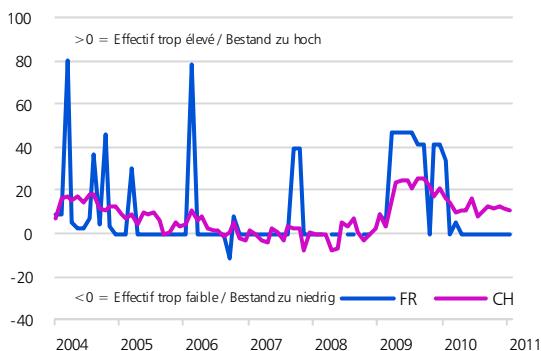
Marche des affaires - Appréciation
Geschäftsgang - Beurteilung



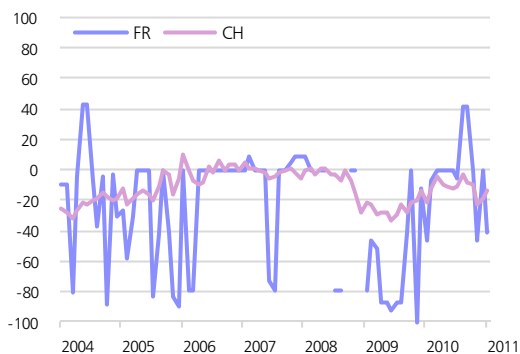
Affaires - Perspectives à 6 mois
Geschäftslage - Aussichten auf 6 Monate



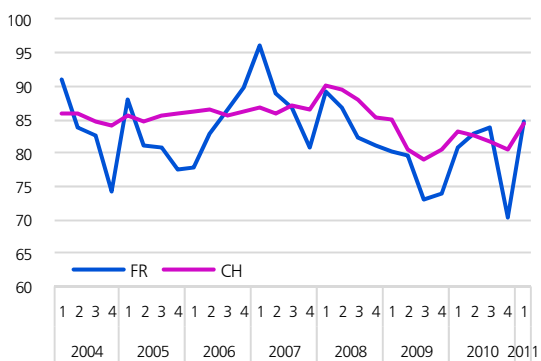
Emploi - Appréciation du nombre de personnes occupées
Beschäftigung - Beurteilung der Zahl der Beschäftigten



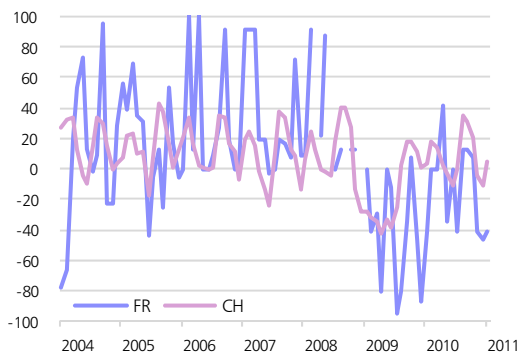
Effectif de personnel - Perspectives à 3 mois
Zahl der Beschäftigten - Aussichten auf 3 Monate



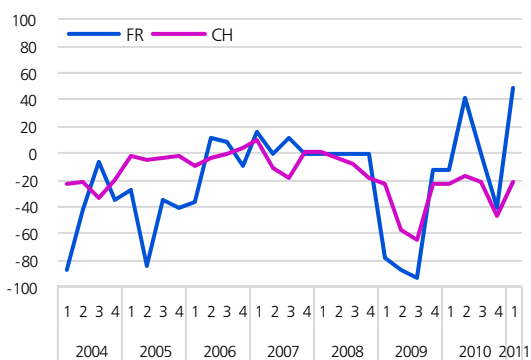
Capacité technique - Taux d'utilisation, en %
Technische Kapazitäten - Auslastungsgrad in %



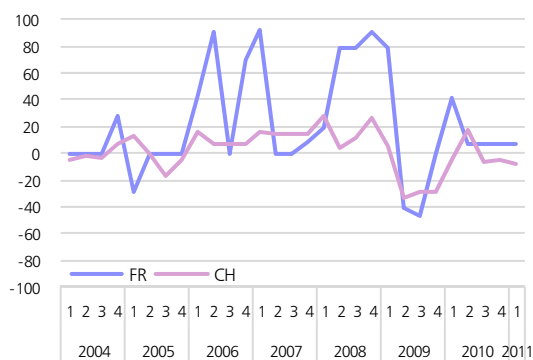
Entrées de commandes - Perspectives à 3 mois
Bestellungseingang - Aussichten auf 3 Monate



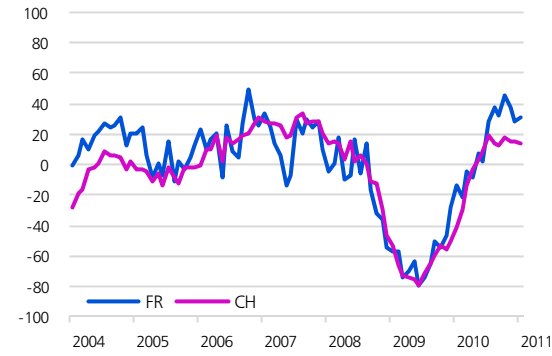
Situation bénéficiaire - Evolution des 3 derniers mois
Ertragslage - Entwicklung in den letzten 3 Monaten



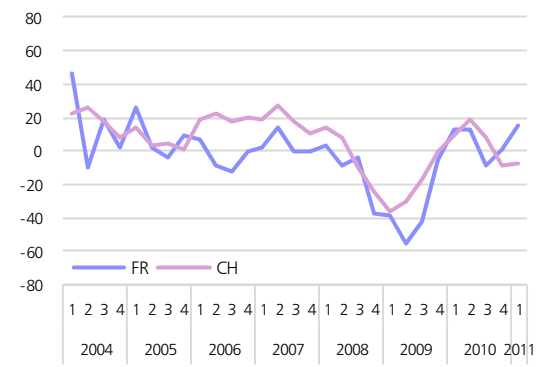
Prix de vente - Perspectives à 3 mois
Verkaufspreise - Aussichten auf 3 Monate



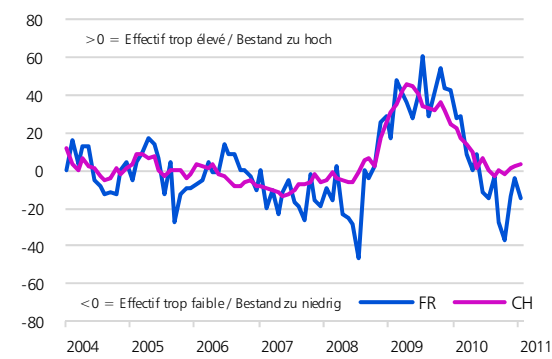
Marche des affaires - Appréciation
Geschäftsgang - Beurteilung



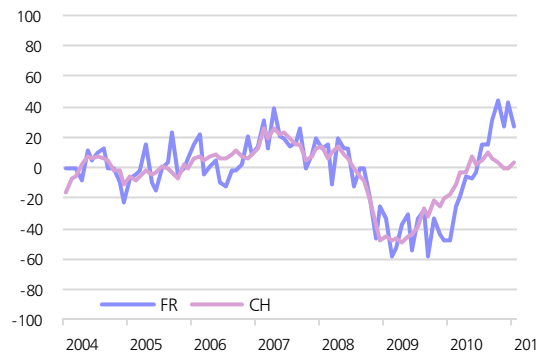
Affaires - Perspectives à 6 mois
Geschäftslage - Aussichten auf 6 Monate



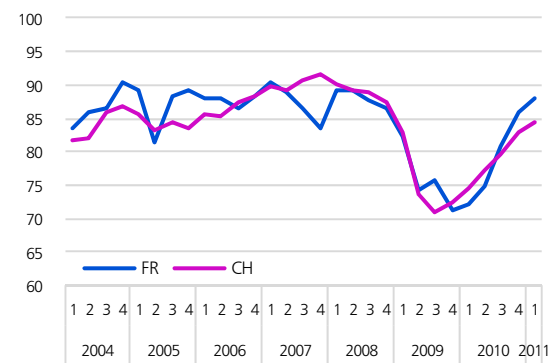
Emploi - Appréciation du nombre de personnes occupées
Beschäftigung - Beurteilung der Zahl der Beschäftigten



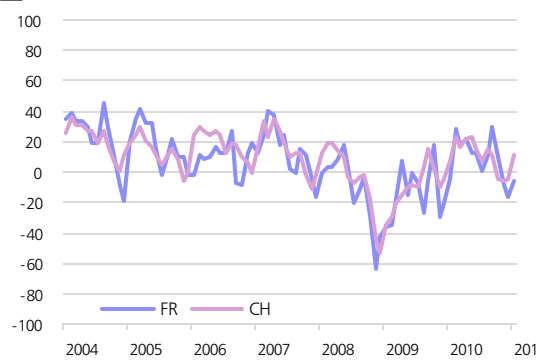
Effectif de personnel - Perspectives à 3 mois
Zahl der Beschäftigten - Aussichten auf 3 Monate



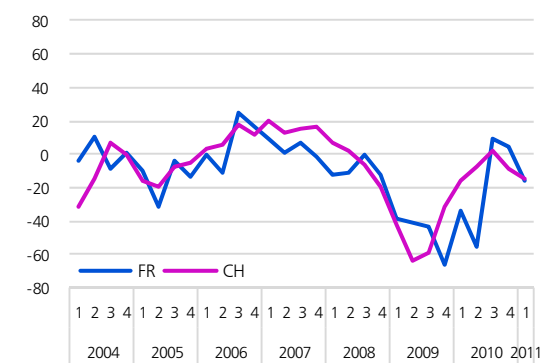
Capacité technique - Taux d'utilisation, en %
Technische Kapazitäten - Auslastungsgrad in %



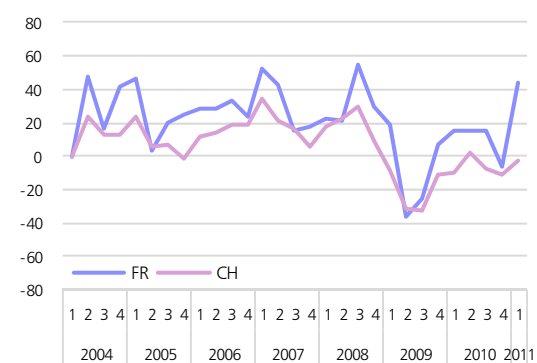
Entrées de commandes - Perspectives à 3 mois
Bestellungseingang - Aussichten auf 3 Monate



Situation bénéficiaire - Evolution des 3 derniers mois
Ertragslage - Entwicklung in den letzten 3 Monaten

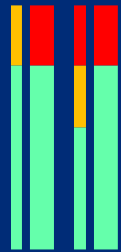


Prix de vente - Perspectives à 3 mois
Verkaufspreise - Aussichten auf 3 Monate

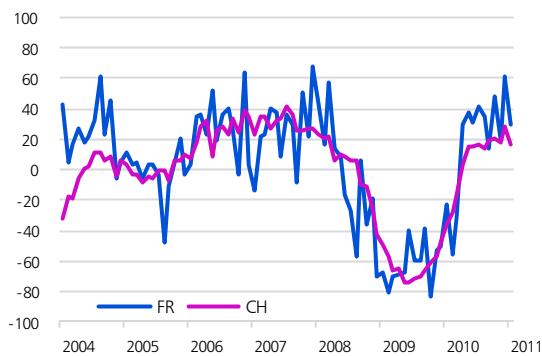


Situation
Lage
Perspectives
Aussichten

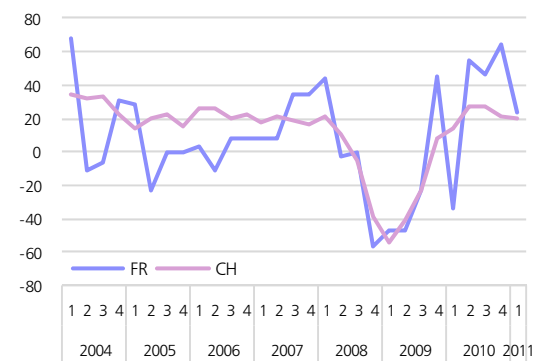
10.2010
01.2011
10.2010
01.2011



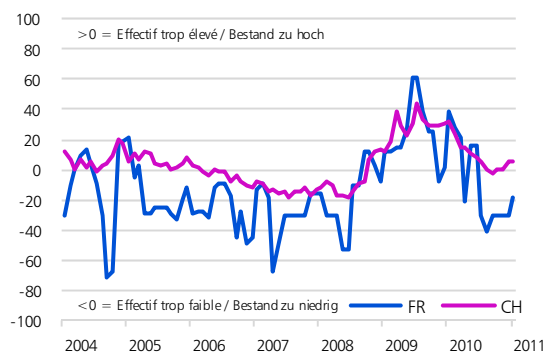
Marche des affaires - Appréciation
Geschäftsgang - Beurteilung



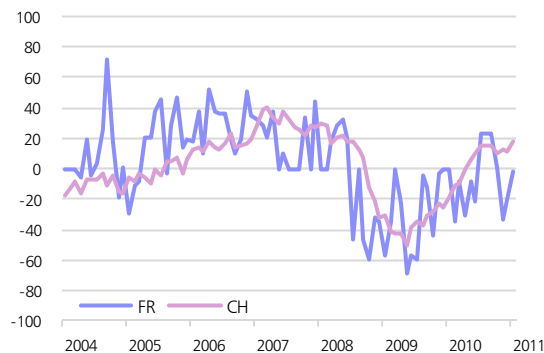
Affaires - Perspectives à 6 mois
Geschäftslage - Aussichten auf 6 Monate



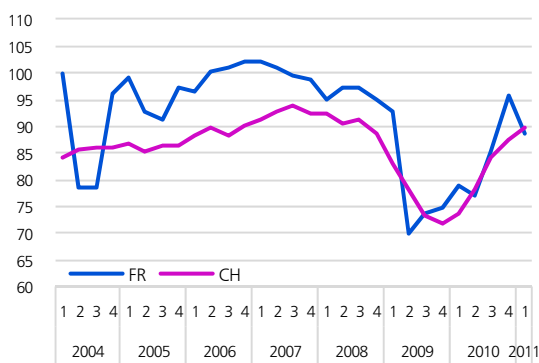
Emploi - Appréciation du nombre de personnes occupées
Beschäftigung - Beurteilung der Zahl der Beschäftigten



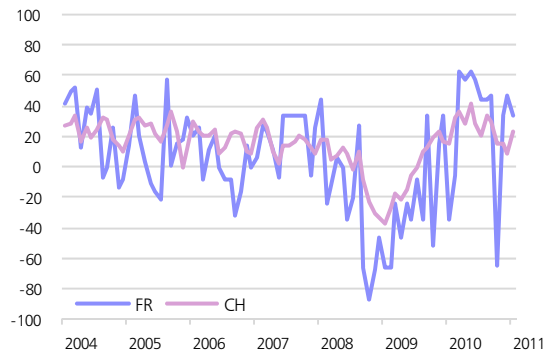
Effectif de personnel - Perspectives à 3 mois
Zahl der Beschäftigten - Aussichten auf 3 Monate



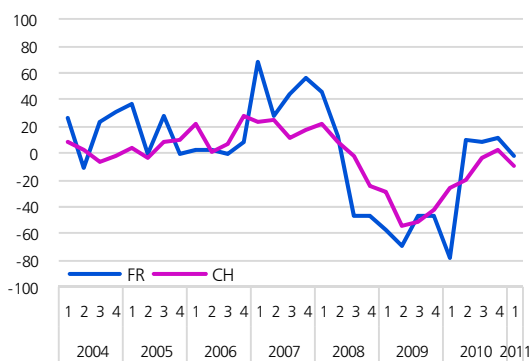
Capacité technique - Taux d'utilisation, en %
Technische Kapazitäten - Auslastungsgrad in %



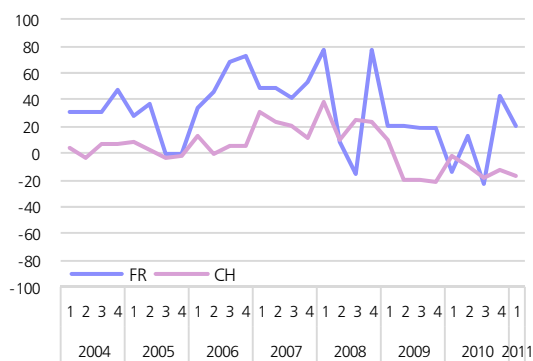
Entrées de commandes - Perspectives à 3 mois
Bestellungseingang - Aussichten auf 3 Monate



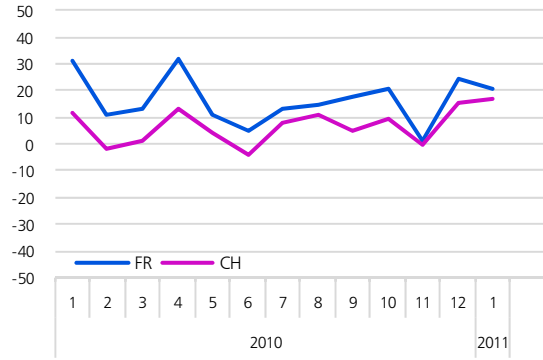
Situation bénéficiaire - Evolution des 3 derniers mois
Ertragslage - Entwicklung in den letzten 3 Monaten



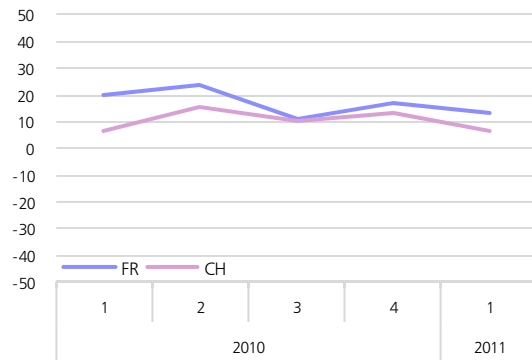
Prix de vente - Perspectives à 3 mois
Verkaufspreise - Aussichten auf 3 Monate



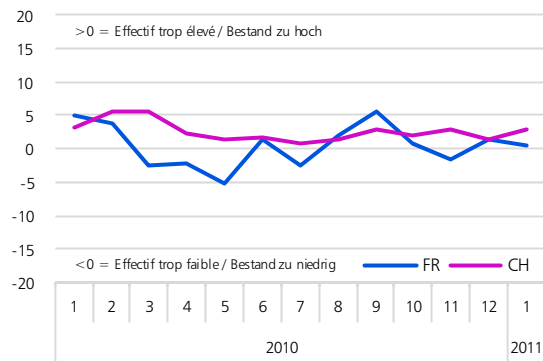
Situation des affaires - Appréciation
Geschäftslage - Beurteilung



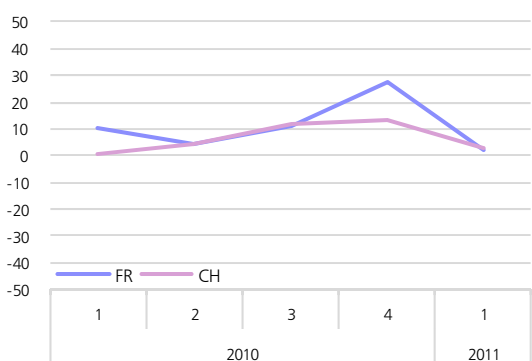
Situation des affaires - Perspectives à 6 mois
Geschäftslage - Aussichten auf 6 Monate



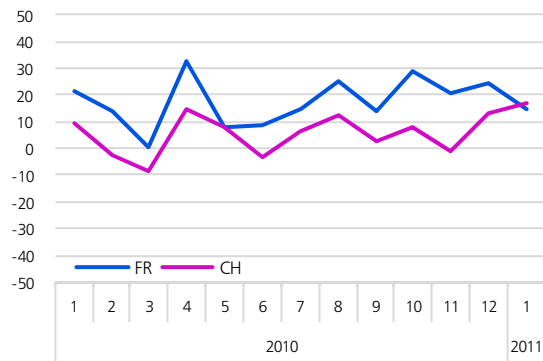
Personnes occupées - Appréciation
Beschäftigte - Beurteilung



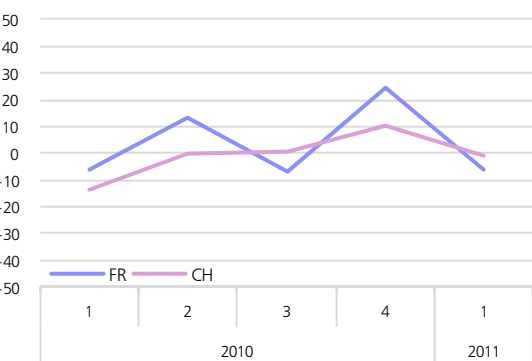
Equivalents plein temps - Perspectives à 3 mois
Vollzeitäquivalente - Aussichten auf 3 Monate



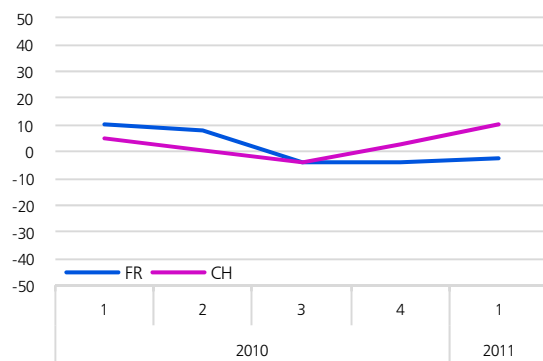
Volume des ventes - Evolution des 3 derniers mois
Mengenmässiger Absatz - Entwickl. in den letzten 3 Monaten



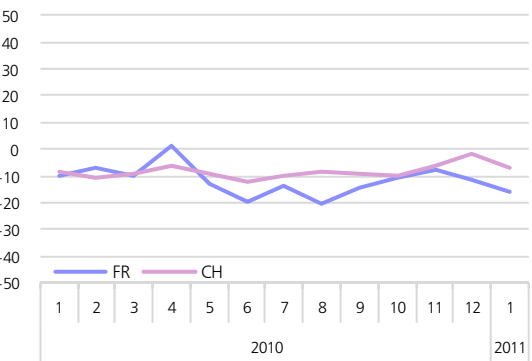
Commandes aux fournisseurs - Perspectives à 3 mois
Bestellungsausgang an Lieferanten - Aussichten auf 3 Monate



Bénéfice brut - Evolution des 3 derniers mois
Ertragslage - Entwicklung in den letzten 3 Monaten



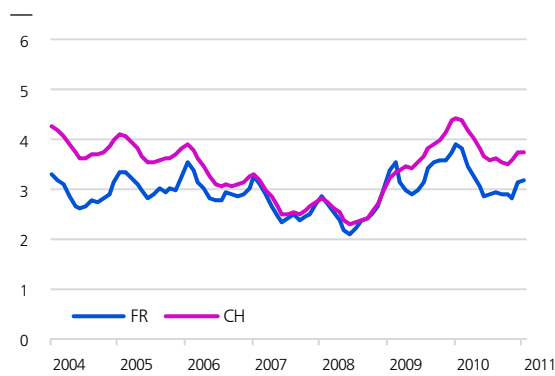
Prix de vente - Perspectives à 3 mois
Verkaufspreisentwicklung - Aussichten auf 3 Monate



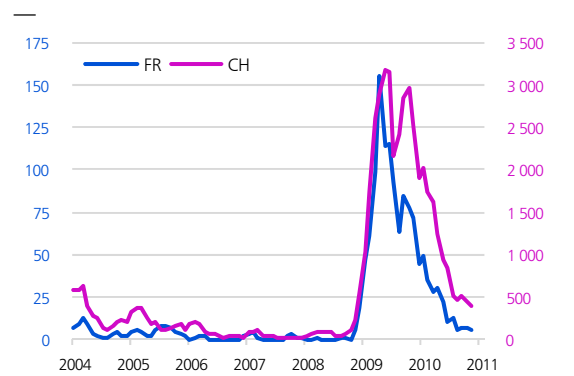


10.2010
01.2011

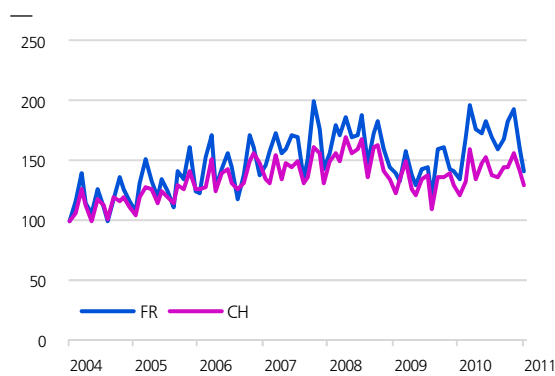
Taux de chômage - En % des personnes actives
Arbeitslosenquote - In % der Erwerbspersonen



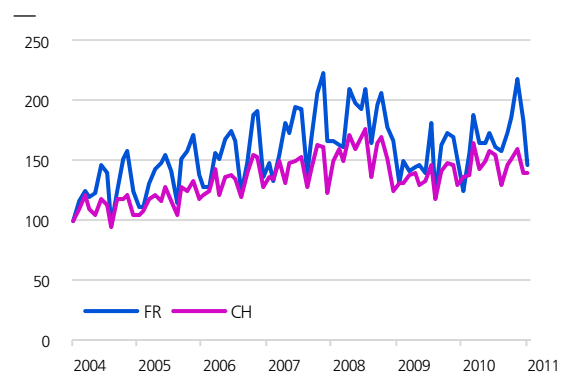
RHT décomptées - Milliers d'heures de travail perdues
Abgerechnete Kurzarbeit - Ausgefallene Arbeitsstunden (1000)



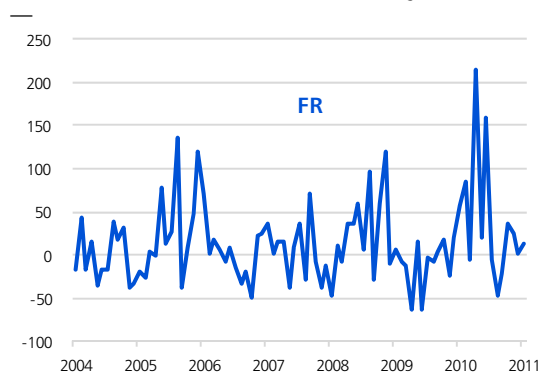
Importations (fr.) - Indice janvier 2004 = 100
Einfuhr (Fr.) - Index Januar 2004 = 100



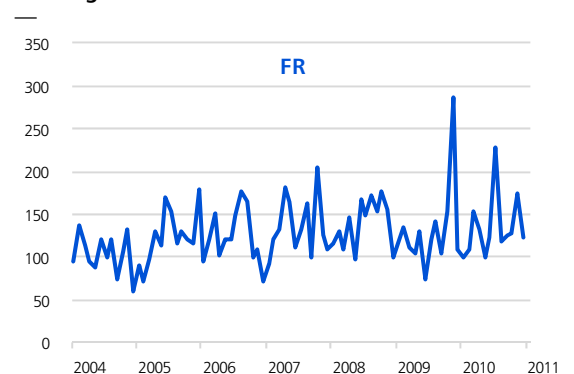
Exportations (fr.) - Indice janvier 2004 = 100
Ausfuhr (Fr.) - Index Januar 2004 = 100



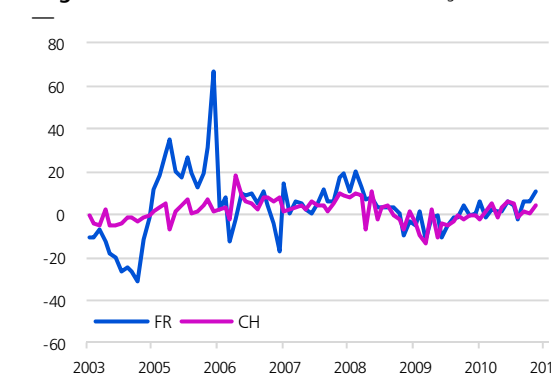
Valeur des ventes immobilières - Variation MAP, en %
Wert der Immobilienverkäufe - Veränderung VJM in %



Constructions autorisées - Coût SIA, en millions de fr.
Bewilligte Bauten - SIA-Kosten in Millionen Franken



Nuitées dans l'hôtellerie - Variation MAP, en %
Logiernächte in Hotelbetrieben - Veränderung VJM in %



Voitures de tourisme neuves mises en circulation
Inverkehrsetzung neuer Personenkraftwagen

