



ETAT DE FRIBOURG
STAAT FREIBURG

Direction de la santé et des affaires sociales DSAS
Direktion für Gesundheit und Soziales GSD

SERVICE DE L'ENFANCE ET DE LA JEUNESSE

POTENTIELS DE DEMANDE EN STRUCTURES D'ACCUEIL EXTRASCOLAIRE

MANUEL D'UTILISATION POUR LE MODELE DE SIMULATION

OUTIL ELABORÉ PAR L'INSTITUT INFRAS
ZURICH, OCTOBRE 2009

ADAPTATION DU MANUEL D'UTILISATION PAR LE SEJ
FRIBOURG, DECEMBRE 2009

INFRAS
BINZSTRASSE 23
POSTFACH
CH-8045 ZÜRICH
t +41 44 205 95 95
f +41 44 205 95 99
ZUERICH@INFRAS.CH
MÜHLEMATTSTRASSE 45
CH-3007 BERN
WWW.INFRAS.CH

SERVICE DE L'ENFANCE ET DE LA JEUNESSE SEJ
JUGENDAMT JA
BLVD PEROLLES 30
CASE POSTALE 29
1705 FRIBOURG
T + 41 26 305 15 30
F +41 26 305 15 59
www.fr.ch/sej

DIRECTION DE LA SANTE ET DES AFFAIRES SOCIALES **DSAS**
DIREKTION FÜR GESUNDHEIT UND SOZIALES **GSD**

TABLE DES MATIERES

1. INTRODUCTION.....	3
2. DÉFINITIONS.....	3
3. CADRE MÉTHODOLOGIQUE.....	3
4. INTERPRÉTATION ET LIMITES ET DES RÉSULTATS.....	4
5. UTILISATION DE L'OUTIL	4
6. SAISIE DES DONNÉES COMPLÉMENTAIRES : INSTRUCTIONS.....	5
6.1 SAISIE DES DONNÉES SUR L'OFFRE EXISTANTES	
6.2 SAISIE DES DONNÉES SUR LES TARIFS	
6.3 SAISIE DE DONNÉES SOCIO DÉMOGRAPHIQUES (ENFANTS & MÉNAGES)	
7. LECTURE DES RÉSULTATS	8
8. ANNEXES.....	12
ANNEXE 1 : TABLEAUX DE SAISIES DES DONNÉES	
Voir document Excel ci-joint annexé	
ANNEXE 2_ DETAILS CONCERNANT LE MODÈLE DE SIMULATION	
ANNEXE 3 : TARIFS AYANT SERVI AU MODÈLE DE BASE	

1. INTRODUCTION

Le modèle de simulation, développé par l'Institut INFRAS, a été élaboré pour le canton de Fribourg sur mandat du Service de l'enfance et de la jeunesse (SEJ).

Par la mise à disposition de cet outil, le SEJ souhaite fournir aux communes qui le souhaitent une **première base de discussion** pour la planification du développement de l'offre en matière d'accueil extrascolaire. L'ambition de cet outil n'est pas de déterminer le nombre exact de places d'accueil devant être mis à disposition au sein de la commune. **Les résultats du modèle sont à interpréter comme des ordres de grandeur, indiquant la direction à suivre dans le développement des offres d'accueil extrascolaire à long terme.**

Le présent manuel fournit des informations sur ce modèle de simulation. Il explique comment obtenir une estimation statistique pour votre commune et fournit une aide à la lecture des résultats.

Le présent document reprend les instructions du manuel d'utilisation rédigé par l'Institut INFRAS (*Potentiels de demande en structures d'accueil extrascolaire dans le canton de Fribourg. Indications pour le modèle de simulation. Manuel d'utilisation*, Zurich, octobre 2009) tout en les adaptant à l'utilisation qui est faite du modèle dans le canton de Fribourg.

2. DÉFINITIONS

Le modèle de simulation, développé à l'origine pour les cantons de la Suisse du Nord-ouest (AG, BL, BS, SO), permet d'estimer les potentiels de demande en structures d'accueil extrascolaire d'une commune pour deux catégories de modules d'accueil :

- les **modules d'accueil sur le temps de midi** (y.c. le repas) : modules qui occupent la plage-horaire entre la fin de l'enseignement le matin et le début de l'enseignement l'après-midi et qui durent environ de 12h à 14h (durée d'environ 2 heures)
- les **modules d'accueil de l'après-midi** : modules qui durent environ deux heures et qui sont proposés en début et/ou en fin d'après-midi (environ de 14h à 16h et/ou de 16h à 18h) selon que les enfants ont cours ou non l'après-midi.

Un **module d'accueil** correspond à une place pour un enfant durant une plage-horaire définie.

Cet outil estime les **probabilités de choix des ménages** pour chaque commune fribourgeoise en fonction des caractéristiques structurelles de la population observée. Il considère la demande des ménages fribourgeois ayant au minimum un enfant âgé entre **5 et 12 ans**.

3. CADRE MÉTHODOLOGIQUE

Le modèle de simulation développé par INFRAS intègre différentes données, les résultats d'une analyse économétrique ainsi que les hypothèses basées sur des entretiens avec des expert(e)s. Il se base sur une analyse des comportements des ménages. Les facteurs d'influence de la demande en structure d'accueil extrascolaire ont été révélés par l'analyse économétrique de données relevées lors d'un sondage auprès de 905 ménages¹ avec enfants âgés entre 4 et 16 ans².

¹ Ces ménages étaient domiciliés dans l'un des quatre cantons de la Suisse du Nord-Ouest.

² Rapport *Tagesstrukturen für Schülerinnen und Schüler in der Nordwestschweiz. Aktuelle und zukünftige Nachfragepotenziale. Im Auftrag des Bildungsraums Nordwestschweiz.*

L'analyse des données a révélé que la demande des ménages en structures d'accueil extrascolaire était influencée par les facteurs suivants :

- Le prix des modules d'accueil
- Les caractéristiques démographiques des ménages : nombre d'enfants dans le ménage, nombre d'adultes dans le ménage, âge de l'enfant.
- Les caractéristiques socioéconomiques des ménages : revenu du ménage, canton de domicile, type de la commune de domicile (rural ou urbain), nationalité de la mère, degré d'activité professionnelle de la mère, garde des enfants du ménage par des tiers.

Le modèle de simulation intègre ces facteurs d'influence. Le modèle développé pour le canton de Fribourg combine les résultats du modèle économétrique avec des données actuelles et prospectives concernant la situation démographique et socioéconomique des ménages fribourgeois (voir annexe 2).

4. INTERPRÉTATION ET LIMITES DES RÉSULTATS

Pour faciliter l'interprétation des résultats, il est important de garder à l'esprit les éléments suivants :

1. Le modèle de simulation fournit une estimation des potentiels de demande en structures d'accueil extrascolaire. Les potentiels de demande représentent **la limite supérieure des besoins en structures d'accueil extrascolaire dans une commune. Les résultats du modèle sont à interpréter comme des ordres de grandeur, indiquant la direction à suivre dans le développement des offres d'accueil extrascolaire à long terme.**
2. Le modèle de simulation permet d'estimer les potentiels de demande de deux catégories de modules d'accueil : les modules d'accueil sur le temps de midi et les modules d'accueil de l'après-midi.
3. Le modèle de simulation se base sur les données d'un sondage réalisé auprès de ménages avec enfant(s) d'âge scolaire. Lors de ce sondage, les ménages devaient indiquer le nombre de modules d'accueil (midi et après-midi) qu'ils choisiraient en fonction d'un prix donné. Les formes d'accueil privées telles que les assistantes parentales ne faisaient pas l'objet du sondage.

Les offres des assistantes parentales et des crèches (pour les 4-6 ans) font toutefois partie intégrante de l'offre d'accueil fribourgeoise. Le développement de structures d'accueil extrascolaire dans une commune ou un district doit donc se faire en tenant compte de l'offre d'accueil disponible auprès des assistantes parentales et des crèches.

5. UTILISATION DE L'OUTIL

Comment obtenir une telle estimation pour votre commune ?

L'utilisation du modèle de simulation est assurée par le SEJ, sur la base d'un échange d'informations avec la commune. Les communes qui souhaitent obtenir une telle estimation sont invitées à prendre contact directement avec Madame Plancherel, Collaboratrice scientifique du SEJ, par mail (plancherelf[at]fr.ch) ou par téléphone (T +41 26 305 15 61).

Faut-il fournir des données supplémentaires ?

L'outil de simulation peut fournir des estimations statistiques sur la base des données déjà intégrées dans le modèle. **Le modèle de simulation peut donc fonctionner sans données supplémentaires.**

Toutefois, les communes qui ont à disposition des données supplémentaires sur :

1. leur offre en matière d'accueil extrascolaire
2. les tarifs appliqués (ou prévus) pour l'accueil extrascolaire
3. des données sociodémographiques sur les enfants et les ménages de la commune (ex : nombre d'enfants âgés entre 5 et 8 ans domiciliés dans la commune)

sont invitées à les transmettre par mail à Madame Plancherel au moyen du document Excel ci-joint (Annexe I_ tableaux de saisies des données).

Les données supplémentaires transmises seront intégrées au modèle de simulation et permettront de préciser les estimations effectuées pour votre commune.

Pour remplir les tableaux de saisies (annexe I), nous vous invitons à lire attentivement les instructions ci-dessous.

6. SAISIE DES DONNÉES COMPLÉMENTAIRES : INSTRUCTIONS

6.1 SAISIE DES DONNÉES SUR L'OFFRE EXISTANTE

⇒ Saisie à effectuer dans l'annexe I : feuille A « données sur l'offre », tableaux 1 et 2.

Les communes qui disposent déjà d'une structure d'accueil extrascolaire sont invitées à introduire leurs données sur l'offre existante dans les tableaux 1 et 2. Les potentiels de demande estimés par le modèle pourront ainsi être comparés avec l'offre existante.

S'il n'existe pas de structures d'accueil extrascolaire dans votre commune, laissez les tableaux vides. Le modèle de simulation fonctionne aussi sans données concernant l'offre d'accueil.

Les données concernant l'accueil sur le **temps de midi** et celles concernant l'accueil durant l'**après-midi** doivent être saisies séparément.

Introduisez les données dans le tableau prévu pour les 5 -12 ans (tableaux 1 et 2). Si l'offre d'accueil n'est pas la même pour les 5-8 ans et les 9-12 ans, vous pouvez introduire les données de façon différenciée (tableaux 1b et 2b).

Les données concernant l'offre sont introduites en **nombre de modules pour le jour** correspondant (1 module = 1 place pour 1 enfant durant 1 jour).

Les tableaux prévus pour la saisie des données sur l'offre sont représentés ci-dessous.

Tableau 1 : tableau prévu pour la saisie de l'offre d'accueil pour le temps de midi

Exemple : une commune proposant 15 places d'accueil pour le temps de midi, le lundi, le mardi et le jeudi et le vendredi

Année	Nombre de modules sur le temps de midi Groupe d'âge 5-12 ans				
	Lundi	Mardi	Mercredi	Jeudi	Vendredi
2009	15	15		15	15
2010					

Les communes ne proposant une offre que sur le temps de midi ne doivent pas remplir le tableau 2.

Tableau 2 : tableau prévu pour la saisie de l'offre d'accueil durant l'après-midi

Lors de la saisie de l'offre d'accueil durant l'après-midi, il faut tenir compte du fait que ce type d'accueil peut se faire en début ou en fin d'après-midi (ex : de 14h à 16h et/ou de 16h à 18h).

Exemple : une commune proposant 10 places d'accueil le mardi après-midi de 14h à 18h devra introduire 10 modules en début d'après-midi et 10 modules en fin d'après-midi. Pour le modèle, son offre du mardi correspond à 20 modules d'environ 2 heures chacun.

Année	Nombre de modules durant l'après-midi Groupe d'âge 5-12 ans									
	Lundi		Mardi		Mercredi		Jeudi		Vendredi	
	Début	Fin	Début	Fin	Début	Fin	Début	Fin	Début	Fin
2009			10	10						
2010										

6.2 SAISIE DES DONNÉES SUR LES TARIFS

⇒ Saisie à effectuer dans l'annexe I : feuille B « Tarifs », tableaux 3 et 4.

Les prix payés par les parents pour les modules d'accueil influencent fortement la demande en structures d'accueil extrascolaire. Pour cette raison, il est important d'adapter les prix définis de base dans le modèle de simulation à la structure tarifaire en vigueur dans la commune.

Les prix de l'accueil sur le **temps de midi** et durant l'**après-midi** sont saisis séparément (tableaux 3 et 4) et fixés en fonction du revenu mensuel brut des ménages concernés.

Les prix de l'accueil sur le temps de midi incluent les frais de repas.

Le modèle de simulation propose des catégories de prix selon sept classes de revenu différentes. Attention : les classes de revenu prises en compte dans le modèle de simulation ne peuvent pas être modifiées.

Remarque : Si l'on n'introduit pas de prix dans le modèle de simulation, celui-ci estime les potentiels de demande en structures d'accueil en utilisant les prix définis pour la version de base du modèle fribourgeois, à savoir les tarifs appliqués dans les accueils extrascolaires de la ville de Fribourg (voir annexe 3).

Les tableaux prévus pour la saisie des données sont représentés ci-dessous.

Tableau 3 : tableau prévu pour la saisie des prix payés par les parents (en fonction de leur revenu) pour un module de midi :

Un module de midi occupe la plage-horaire entre la fin de l'enseignement le matin et le début de l'enseignement l'après-midi.

Exemple: En 2009, un ménage avec un revenu brut entre 4'001-6'000 FRS/mois paie 12.00 FRS pour un module de midi (frais de repas compris). La valeur 12.00 doit être introduite dans la cellule correspondante. Dans l'exemple ci-dessous (modules de midi), les prix payés par les ménages se situent entre 10.30 FRS (classe de revenu 0-2'000 FRS/mois) et 26.50 FRS (classe de revenu > 12'000 FRS/mois).

PRIX pour 1 module de MIDI (y.c. repas) en fonction du REVENU BRUT

Année	Prix pour un revenu moyen entre ... et ... FRS/mois						
	0-2'000	2'001-4'000	4'001-6'000	6'001-8'000	8'001-10'000	10'001-12'000	> 12'000
2009	10.3	10.5	12	15.1	18.6	20.7	26.5
2010							

Une commune qui dispose d'un tarif unique (tarif forfaitaire par unité d'accueil), doit inscrire le même prix dans toutes les cases du tableau.

Tableau 4 : tableau prévu pour la saisie des prix payés par les parents (en fonction de leur revenu) pour un module de l'après-midi :

Prix payé pour un module d'environ 2 heures (qu'il soit disponible en début ou en fin d'après-midi)

PRIX pour 1 module de l'APRÈS-MIDI en fonction du REVENU BRUT

Année	Prix pour un revenu moyen entre ... et ... FRS/mois						
	0-2'000	2'001-4'000	4'001-6'000	6'001-8'000	8'001-10'000	10'001-12'000	> 12'000
2009							
2010							

Les communes qui n'ont pas encore d'offre mais qui souhaitent obtenir une simulation sur la base d'un tarif déterminé sont invitées à remplir les tableaux 3 et 4.

Les communes qui souhaitent obtenir deux simulations selon deux tarifs différents, sont invitées à introduire les données se référant au deuxième tarif dans les tableaux 3b et 4b.

6.3 SAISIE DE DONNÉES SOCIO DÉMOGRAPHIQUES SUR LES ENFANTS ET LES MÉNAGES

⇒ Saisie à effectuer dans l'annexe 1 : Feuille C « Données ménages et enfants », tableaux 5, 6 & Feuille D « données revenus des ménages », tableaux 7, 8.

Le modèle de simulation contient déjà de nombreuses données sociodémographiques sur les ménages fribourgeois (voir annexe 2). **Le modèle de simulation peut donc fonctionner sans données sociodémographiques supplémentaires.**

Toutefois, les communes qui ont des données sociodémographiques supplémentaires sur les enfants et les ménages vivant dans la commune peuvent les intégrer au modèle de simulation. Ces données permettront d'obtenir des résultats plus précis.

Données demandées :

- **Données sur le nombre d'enfants âgés de 5 à 8 ans et de 9 à 12 ans domiciliés dans la commune** [Annexe 1 : Feuille C « Données ménages et enfants », tableaux 5 et 6](#)
- **Données sur le nombre de ménages ayant au moins un enfant âge de 5 à 8 ans et de 9 à 12 ans domiciliés dans la commune** [Annexe 1 : Feuille C « Données ménages et enfants », tableaux 5 et 6](#)
- **Données sur le nombre d'enfants (5-8 ans respectivement 9 – 12 ans) par ménage**
- **Données sur le nombre de ménages par classe de revenu**
[Annexe 1 : Feuille D « Revenus des ménages », tableaux 7 et 8](#)

7. LECTURE DES RÉSULTATS

Les résultats du modèle de simulation sont présentés en cinq blocs. Une brève description de ces différents blocs est proposée ci-après.

1. Probabilités de choix

Le premier bloc est consacré aux probabilités qu'un ménage choisisse un nombre donné de modules (midi ou après-midi) par enfant et par semaine. Les probabilités de choix sont représentées sous forme de tableau et de manière graphique. Les résultats de la commune choisie sont comparés à ceux du canton.

Résultats pour l'année... 2009 Commune Fribourg

Pour les modules de l'après-midi, veuillez voir plus bas.

Home

MODULES DE MIDI:

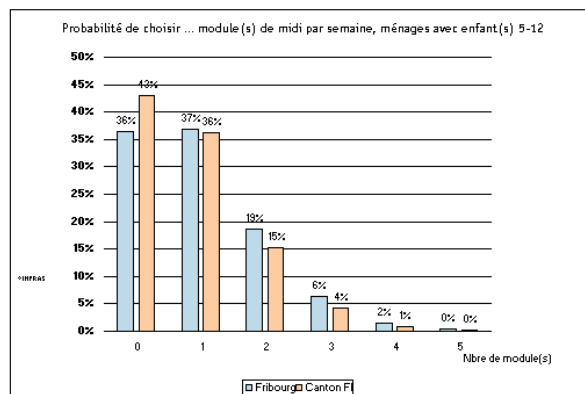
RÉSULTATS POUR LES GROUPES 5-8 ANS ET 9-12 ANS

1) Probabilités de choix

Groupe d'âge		Probabilité de choisir ... module(s) de midi par semaine							
		0 module	1 module	2 modules	3 modules	4 modules	5 modules	1-5 modules	
Ménages avec enfant(s) 5-8	Fribourg	36%	37%	19%	6%	2%	0%	64%	
	Canton FR	43%	36%	15%	4%	1%	0%	57%	
Ménages avec enfant(s) 9-12	Fribourg	37%	37%	18%	6%	2%	0%	63%	
	Canton FR	43%	36%	15%	4%	1%	0%	57%	
Total Ménages avec enfant(s) 5-12	Fribourg	36%	37%	19%	6%	2%	0%	64%	
	Canton FR	43%	36%	15%	4%	1%	0%	57%	

Valeurs cantonales

Fribourg	un ménage (avec enfant 5-12) choisisse au moins un module de midi est de	64%	57%
Fribourg	La probabilité que dans la commune de	36%	43%



2. Potentiels de demande par semaine

Le deuxième bloc montre le nombre total de modules de midi respectivement de l'après-midi potentiellement demandés par semaine dans la commune choisie. Le nombre d'enfants qui demandent ces modules est aussi indiqué.

Concernant les modules de l'après-midi, il faut rappeler qu'il s'agit de modules ayant une durée de 2 heures. Le nombre de modules demandés peut donc être relativement élevé. Si l'on divise le nombre de modules demandés l'après-midi par deux, on obtient une estimation grossière de la demande en après-midi complets dans une commune.

Les potentiels de demande représentent la limite supérieure de la demande effective. Ils sont à interpréter comme un ordre de grandeur, indiquant la direction à suivre dans le développement des structures d'accueil durant les années à venir.

2) Potentiels de demande par semaine: modules de midi

Fribourg	2008	Nombre de modules de midi demandés par semaine		
		Nombre de ménages	Nombre total de modules demandés	Nombre d'enfants ayant une demande
Ménages avec enfant(s) 5-12		1'807	2'270	1'431
Ménages avec enfant(s) 5-8		814	1'070	671
Ménages avec enfant(s) 9-12		993	1'200	760

Dans la commune de Fribourg les 1'807 ménages avec enfant(s) 5-12 ans demandent 2'270 modules de midi par semaine. Ces modules sont demandés par 1'431 enfants âgés entre 5 et 12 ans.

Remarque : Le nombre de modules demandés par semaine ne donne pas d'indication directe sur le nombre de places d'accueil à mettre à disposition dans une commune ou un canton. Un module d'accueil correspondant à une place pour un enfant durant la plage-horaire définie (midi ou après-midi), il est possible d'estimer de manière très grossière le nombre de places requises en répartissant le nombre de modules demandés par semaine sur les différents jours de la semaine (voir le point suivant).

3. Répartition sur la semaine des modules demandés

Dans le troisième bloc, les modules de midi (ou de l'après-midi) potentiellement demandés sont répartis selon une première estimation sur les jours de la semaine. Pour l'accueil de midi, cette répartition donne une première idée du nombre de places d'accueil potentiellement demandées par jour. Il faut noter que la répartition des modules demandés sur les jours de la semaine n'est qu'une première estimation, basée sur les chiffres des accueils extrascolaires (AES) du canton de Fribourg en juin 2009 (statistique sur la fréquentation des enfants par jour et par unité d'accueil au sein des 42 accueils extrascolaires identifiés en juin 2009 dans le canton de Fribourg).

3) Répartition sur la semaine des modules de midi demandés

Jour	Répartition en %	Ménages enfant(s) 5-12 Nbre modules demandés	Ménages enfant(s) 5-8 Nbre modules demandés	Ménages enfant(s) 9-12 Nbre modules demandés
Lundi	24%	555	260	290
Mardi	25%	570	270	300
Mercredi	4%	90	40	45
Jeudi	24%	540	255	285
Vendredi	23%	520	245	275
Total	100%	2'270	1'070	1'200

Valeurs arrondies: la somme des jours de la semaine peut diverger de la ligne "Total".

Dans la commune de **Fribourg** environ **555** modules de midi sont demandés le lundi par les enfants âgés entre 5 et 12 ans.

Au niveau de l'après-midi, le nombre de places requises dépend encore de la répartition du nombre de modules demandés par jour entre le début et la fin de l'après-midi. Si tous les élèves ont cours jusqu'à 16h le lundi, les modules demandés ne concernent que la fin de l'après-midi et le nombre de modules demandés correspond au nombre de places demandées le lundi. Si seule une partie des élèves ont cours jusqu'à 16h, les modules demandés se répartissent entre le début et la fin de l'après-midi et seule une analyse plus détaillée de la demande (p.ex. sondage auprès de la population concernée) permettra d'estimer le nombre de places requises.

4. Comparaison entre offre et potentiels de demande

Si la commune dispose d'une offre d'accueil extrascolaire et que les données concernant cette offre ont été introduites dans le modèle, le quatrième bloc permet de comparer l'offre et les potentiels de demande.

4) Comparaison entre offre (*) et potentiels de demande: modules de midi

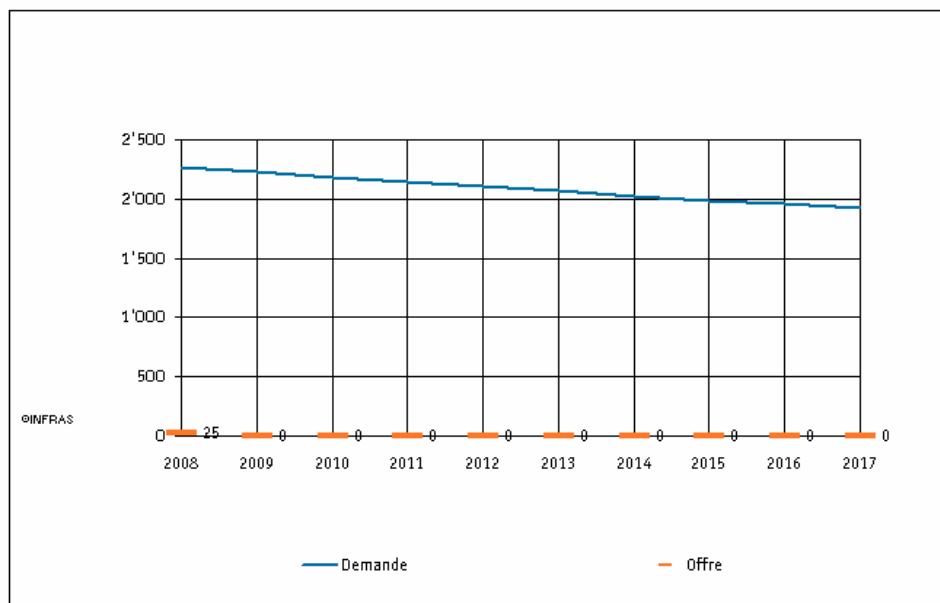
Année	Nombre de modules de midi par semaine								
	Groupe d'âge 5-12 ans			Groupe d'âge 5-8 ans			Groupe d'âge 9-12 ans		
	Offre	Demande	Différence	Offre	Demande	Différence	Offre	Demande	Différence
2008	25	2'270	-2'245	0	1'070	-1'070	0	1'200	-1'200
2009	0	2'225	-2'225	0	1'050	-1'050	0	1'175	-1'175
2010	0	2'185	-2'185	0	1'030	-1'030	0	1'155	-1'155
2011	0	2'145	-2'145	0	1'010	-1'010	0	1'135	-1'135
2012	0	2'105	-2'105	0	990	-990	0	1'115	-1'115
2013	0	2'065	-2'065	0	975	-975	0	1'090	-1'090
2014	0	2'025	-2'025	0	955	-955	0	1'070	-1'070
2015	0	1'985	-1'985	0	935	-935	0	1'050	-1'050
2016	0	1'955	-1'955	0	920	-920	0	1'035	-1'035
2017	0	1'920	-1'920	0	905	-905	0	1'015	-1'015

(*) Les données concernant l'offre doivent être introduites par chaque commune (Home -> bouton "Offres d'accueil").
Les chiffres de la demande sont arrondis.

5. Évolution des potentiels de demande

Le cinquième bloc montre l'évolution des potentiels de demande en structures d'accueil sur le temps de midi (ou durant l'après-midi) dans la commune choisie. La tendance indiquée dépend principalement de l'évolution démographique de la commune.

5) Évolution des potentiels de demande: nombre de modules de midi pour le groupe d'âge des 5-12 ans



8. ANNEXES

Annexe 1 : Tableaux de saisies des données

Voir document Excel ci-joint annexé : Annexe I : saisie des données complémentaires

Annexe 2 : Détails concernant le modèle de simulation

Annexe 3 : Tarifs ayant servi de base au modèle

Annexe 2 : Détails concernant le modèle de simulation

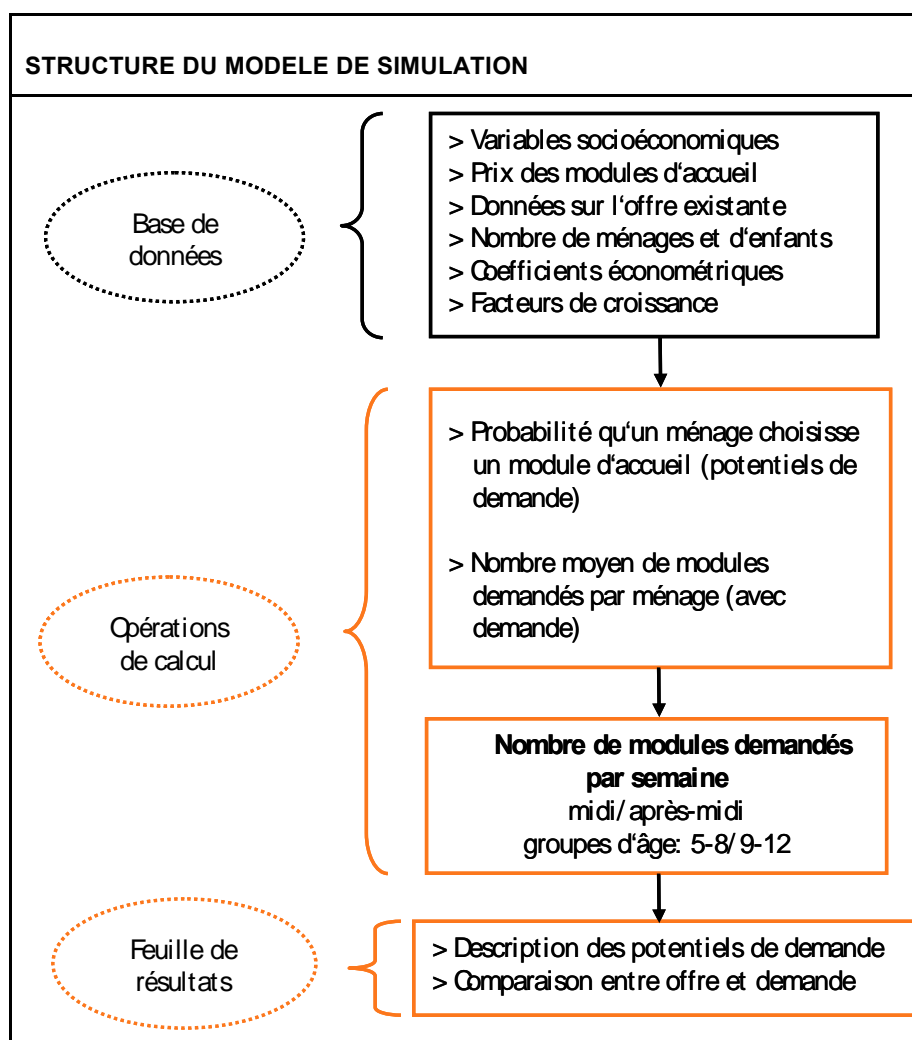
1- Construction du modèle de simulation

Le modèle de simulation intègre différentes données statistiques, les résultats d'une analyse économétrique ainsi que des hypothèses basées sur des entretiens avec des expert(e)s.

Le modèle de simulation fribourgeois est une adaptation d'un modèle développé pour les cantons de la Suisse du Nord-Ouest en été 2008. Le modèle livre des résultats pour le canton de Fribourg et pour chaque commune du canton. Les potentiels de demande en structures d'accueil extrascolaire (midi et après-midi) sont estimés séparément pour les enfants âgés entre 5 et 8 ans et ceux âgés entre 9 et 12 ans.

Le rapport « Potentiels de demande en structures d'accueil dans le canton de Fribourg. Domaine scolaire » fournit de plus amples informations sur le modèle et ses résultats. Il explique le choix des prix introduits dans le modèle de base.

La figure ci-dessous résume la structure de base du modèle et indique les principales données utilisées.



Le modèle estime les potentiels de demande en accueil extrascolaire pour deux catégories de modules d'accueil. Les modules d'accueil ont été définis de la manière suivante :

- › Les modules d'accueil sur le temps de **midi** (y.c. le repas) occupent la plage-horaire entre la fin de l'enseignement le matin et le début de l'enseignement l'après-midi et durent environ de 12h à 14h. Les enfants reçoivent un repas de midi et ont ensuite la possibilité de se reposer ou de jouer. L'accueil est garanti par du personnel professionnel et a lieu dans l'école ou à proximité de celle-ci.
- › Les modules d'accueil de **l'après-midi** durent environ deux heures et sont proposés en début et/ou en fin d'après-midi (environ de 14h à 16h et/ou de 16h à 18h) selon que les enfants ont cours ou non l'après-midi. Les enfants peuvent faire leurs devoirs sous surveillance, jouer avec les autres enfants ou bricoler et ils reçoivent un goûter. L'accueil est garanti par du personnel professionnel et a lieu dans l'école ou à proximité de celle-ci.

Le nombre de modules demandés par semaine (midi et après-midi) dans une commune ou un canton est estimé en plusieurs étapes. Les calculs nécessaires sont décrits dans le tableau suivant.

ÉTAPES DE CALCUL DANS LE MODELE DE SIMULATION		
Indicateur	Calcul	Exemple pour la demande en modules de midi pour le groupe des 5-8 ans
Probabilité qu'un ménage choisisse au moins un module par enfant et par semaine	Estimations basées sur: <ul style="list-style-type: none"> › Coefficients de l'analyse économétrique › Données démographiques et socioéconomiques 	Dans la commune X, 68% des ménages avec enfant(s) entre 5 et 8 ans demandent au moins 1 module de midi par enfant et par semaine.
Nbre de modules demandés par enfant dans le ménage (par semaine)	› Informations concernant les prix de l'offre actuelle	Dans la commune X, les ménages avec enfant(s) entre 5 et 8 ans demandent en moyenne 1 module de midi par enfant.
Nbre de modules demandés par ménage et par semaine	Multiplication du nombre de modules demandés par enfant dans le ménage par le nombre moyen d'enfants (5-8 ans / 9-12 ans) vivant dans le ménage.	Dans les ménages avec enfant(s) entre 5 et 8 ans de la commune X vivent en moyenne 1.3 enfants de cette catégorie d'âge par ménage. Les ménages avec enfant(s) entre 5 et 8 ans de la commune X demandent par conséquent 1.3 modules de midi par semaine (1 module * 1.3 enfant).
Nbre de modules demandés par semaine dans une commune ou un canton	Multiplication du nombre de modules demandés par ménage et par semaine avec le nombre de ménages vivant dans une commune ou un canton.	Dans la commune X vivent 590 ménages avec enfant(s) entre 5 et 8 ans, demandant en moyenne 1.3 modules de midi par semaine. Au total, environ 770 modules de midi sont demandés par semaine pour le groupe des 5-8 ans dans la commune X (1.3 modules * 590 ménages).
Répartition grossière des modules demandés sur les jours de la semaine	Répartition des modules demandés dans une commune selon la clé de répartition de la demande dans les AES du canton de Fribourg*.	Les modules de midi demandés dans la commune X se répartissent de la manière suivante sur la semaine : <ul style="list-style-type: none"> › Lu.: 190 modules › Ma.: 190 modules › Me.: 30 modules › Je.: 180 modules › Ve.: 180 modules

(*) La répartition des modules demandés sur les jours de la semaine ne représente qu'une première estimation, basée sur l'état des lieux fourni par le Service de l'enfance et de la jeunesse concernant les AES du canton de Fribourg en juin 2009 (statistique sur la fréquentation des enfants par jour et par unité d'accueil au sein des 42 accueils extrascolaires identifiés en juin 2009 dans le canton de Fribourg).

2- Actualisation du modèle

Un scénario « tendance » allant jusqu'à 2017 a été développé pour le modèle de simulation. Si aucune nouvelle donnée n'est introduite dans le modèle – à l'exception des données sur le prix et l'offre – le modèle estime la demande en structures d'accueil des écolières et écoliers sur la base des données de base et des facteurs de croissance définis. Le tableau suivant contient une description des variables utilisées pour l'estimation des potentiels de demande dans le modèle de simulation.

Il faut rappeler que toutes les variables concernent des ménages ayant au moins un enfant âgé entre 5 et 8 ans (respectivement entre 9 et 12 ans). L'estimation du nombre d'enfants domiciliés dans les communes fribourgeoises durant les prochaines années est basée sur les prévisions fournies par la Direction de l'instruction publique, de la culture et du sport (DICS).

LISTE DES VARIABLES DEMOGRAPHIQUES ET SOCIOECONOMIQUES		
Variable	Définition	Source
V1 Prix payé par les ménages pour un module (midi/après-midi)	Prix pour un module d'accueil (midi avec repas ou après-midi) en fonction du revenu des ménages.	Estimations basées sur les tarifs des AES de la ville de Fribourg
V2 Revenu (classe de revenu) du ménage	Revenu mensuel brut des ménages en FRS ; traduit en classes de revenu de 1 à 7.	Estimations basées sur les données du Service des contributions du canton
V3 Garde par des tiers	Part des ménages dans lesquels les enfants sont gardés par des tiers.	Modèle Suisse du Nord-Ouest
V4 Jeunes enfants (<4)	Nombre moyen d'enfants âgés de moins de 4 ans vivant dans le ménage.	OFS, recensements fédéraux
V5 Écoliers (4-16)	Nombre moyen d'enfants âgé entre 4 et 16 ans vivant dans le ménage.	OFS, recensements fédéraux
V6 Part des ménages en couple	Part des ménages dans lesquels vivent au moins deux adultes.	OFS, recensements fédéraux
V7, V8, V9 Canton	Variable dummy (*) indiquant le canton de domicile dans le modèle original de la Suisse du Nord-Ouest. Valeurs de zéro pour les trois variables pour le canton de Fribourg.	Modèle Suisse du Nord-Ouest
V10 Type de commune	Variable dummy (*) : 1 pour les communes de type urbain et 0 pour les communes de type rural.	OFS, classification des communes
V11 Âge de l'enfant	Âge moyen de l'enfant concerné par la garde.	Modèle Suisse du Nord-Ouest
V12 Nationalité	Part des ménages dans lesquels la mère est de nationalité suisse.	OFS, recensements fédéraux
V13 Taux d'activité professionnelle	Taux moyen (%) d'activité professionnelle de la mère dans les ménages.	OFS, recensements fédéraux
V14 Formation (**)	Part des ménages dans lesquels la mère a une formation supérieure.	OFS, recensements fédéraux
Nombre de ménages	Nombre de ménages avec enfant(s) entre 5 et 8 ans / 9 et 12 ans domiciliés dans la commune observée.	OFS, recensements fédéraux
Nombre d'enfants	Nombre d'enfants entre 5 et 8 ans / 9 et 12 ans domiciliés dans la commune observée.	OFS, recensements fédéraux et Service de la statistique du canton de Fribourg

OFS = Office fédéral de la statistique. (*) Les variables dummy sont définies de telle manière qu'elles ne peuvent avoir que deux valeurs. P. ex. femme/homme, ville/campagne etc. (**) Sous formation supérieure nous entendons les formations suivantes : formation professionnelle supérieure, école technique, école spécialisée, haute école spécialisée, formation des enseignant(e)s, université et haute école.

Les communes ont la possibilité de modifier toutes les variables du modèle si elles estiment que celles-ci ne reflètent pas leur situation de manière assez précise. Il est par exemple possible d'adapter la variable concernant le niveau de formation des mères (V14) à l'évolution sociale actuelle. Ou d'introduire de nouveaux chiffres concernant le nombre d'enfants domiciliés dans une commune (si p.ex. un nombre important de nouvelles familles ont emménagé suite à la construction d'un nouveau quartier).

Annexe 3 : Tarifs ayant servi au modèle de simulation de base

Un élément central pour l'estimation des potentiels de demande en structures d'accueil extrascolaire est le prix payé par les parents pour un module d'accueil. Comme il n'existe pas de tarif cantonal pour le canton de Fribourg, les tarifs appliqués par les accueils extrascolaires de la ville de Fribourg ont servi à l'élaboration du modèle de simulation de base (estimation des prix payés par les ménages pour un module en fonction de leur revenu mensuel brut).

Les tarifs des AES de la ville de Fribourg ont été adaptés aux classes de revenu du modèle de simulation INFRAS. Les chiffres pris en compte correspondent à une moyenne des tarifs proposés aux ménages avec 1 et 2 enfants. Pour les modules de midi, le prix du repas est inclus dans les prix introduits dans le modèle de simulation.

Le tableau suivant indique les prix pour un module d'accueil de midi et de l'après-midi intégrés dans le modèle de simulation fribourgeois pour les 7 classes de revenu observées.

PRIX PAR MODULE EN FONCTION DE LA CLASSE DE REVENU MENSUEL BRUT, EN FR.		
Classes de revenu mensuel brut	Prix module midi (y.c. repas)	Prix module après-midi (env. 2 heures)
0-2'000	10.3	2.8
2'001-4'000	10.5	3.0
4'001-6'000	12.0	4.5
6'001-8'000	15.1	7.6
8'001-10'000	18.6	11.1
10'001-12'000	20.7	13.2
> 12'000	26.5	19.0

Tableau 1 Source : Estimation sur la base des tarifs appliqués dans les 6 AES de la ville de Fribourg (voir note 11).

Remarque : Si on n'introduit pas de prix dans le modèle de simulation, celui-ci estime les potentiels de demande en structures d'accueil en utilisant les prix définis pour la version de base du modèle fribourgeois, à savoir les tarifs appliqués dans les accueils extrascolaires de la ville de Fribourg.

Pour toute question ou complément d'information, nous vous prions de prendre contact avec :

Madame Fabienne Plancherel
Collaboratrice scientifique du SEJ
T +41 26 305 15 61
plancherelf[at]fr.ch