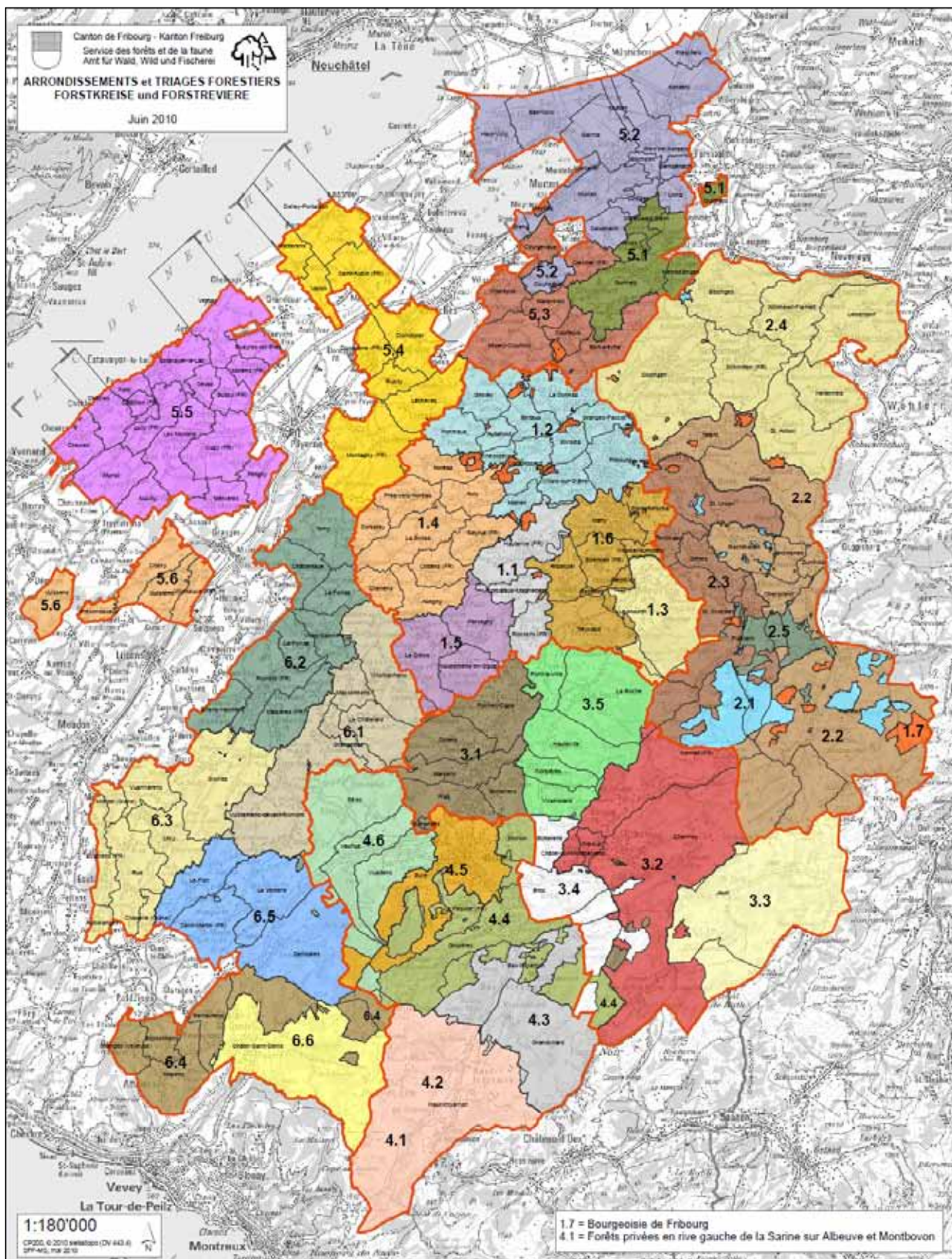


**Annexe 1.** Carte des arrondissements, des triages et des unités de gestion, juin 2010

**Anhang 1.** Karte der Forstkreise, Forstreviere und Betriebseinheiten, Juni 2010



Annexe 2. Liste des unités de gestion forestières dans le canton de Fribourg (état 31.08.2011)

Triage no	Nom et coordonnées géographiques	Adresse	Membres	Surface des forêts du triage	Exploitation de bois m <sup>3</sup>	Assemblée constitutive	Approbation des statuts	Convention pour tâches étatiques	Centre forestier année, volume (m <sup>3</sup> )
1.1	Corporation forestière du Bas-Gibloux 574430/174425	Président : Bertrand Jacquaz Secrétariat : Lucienne Delaquis Ch. des Arziliers 7 Case postale 61, 1728 Rossens 026 411 20 89 / ctbg@bluewin.ch Forestier : Jacques Galley, 079.301.49.81 jacques.galley@fr.ch	Corpataux-Magnedens, Hauterive (FR), Rossens, la Fondation d'Hauterive, Etat de Fribourg (forêts domaniales du triage 1.1)	533 ha public 109 ha privés 642 ha total	4500 m <sup>3</sup> en forêt publique	21.01.2003	ACE no 0216 du 26.02.2008 ACE no 0125 du 10.02.2003	Signature DIAF du 03.03.2008 et du 31.07.2003	Centre forestier à Ecuwillens, 1950, 246 m <sup>3</sup>
1.2	Corporation de triage de La Sonnaz 576280/184640	Présidente : Marie Garnier Secrétariat : Lucienne Delaquis Ch. des Arziliers 7 Case postale 61, 1728 Rossens 026 411 20 89 / cfls@bluewin.ch Forestier : Bertrand Zamofing 079 238 94 70 bertrand.zamofing@fr.ch	Autafond, Belfaux, Chésopelloz, Corminboeuf, Givisiez, Granges-Paccot, Grolley, La Sonnaz, Matran, Ponthaux, Villars-sur-Glâne, paroisse de Belfaux, Bénédicte curial de Matran, Etat de Fribourg (F.D. Belfaux – Nierlet)	459 ha public 505 ha privés 964 ha total	4300 m <sup>3</sup> en forêt publique	15.01.2004	ACE no 0551 du 24.06.2008	Signature DIAF du 22.11.2004 et du 04.03.2009	Centre forestier à Belfaux, 2004, 1920 m <sup>3</sup>
1.3	Syndicat à buts multiples « Flancs du Cousimbert » 580525/174800	Président : Nicolas Lauper p.a. Administration communale 1724 Le Mouret nicolas.lauper@bluewin.ch Forestier : Michel Berger 079 449 34 11 / michel.berger@fr.ch	Le Mouret et la forêt domaniale du Burgerwald. Une partie des forêts de Treyvaux. Forêts privées. (Burgerwald : bail à ferme du 23.6.2005)	645 ha public 154 ha privés 799 ha total  821 ha total	5800 m <sup>3</sup> en forêt publique  7500 m <sup>3</sup> au total	02.09.2004	ACE no 1201 du 26.10.2004	Néant	Centre forestier à Zénauva, 2003, 1920 m <sup>3</sup>
1.4	Corporation de triage Sarine-Ouest 566760/178700	Président : Jean-Claude Pache Secrétaire : Mme G. Maillard rte du Grand Clos 12 1754 Avry-sur-Matran 026 470 18 16 / administration@cfso.ch Forestier : Jean-Paul Borne 079 606 35 37 / jean-paul.borne@fr.ch	Autigny, Avry, La Brillaz, Chénens, Corserey, Cottens, Neyruz, Noréaz, Prez-vers-Noréaz	615 ha public 327 ha privé 942 ha total	4800 m <sup>3</sup> en forêt publique	18.10.2001	ACE no 1112 du 12.11.2007 ACE no 2371 du 29.10.2002	Signature DIAF du 22.01.2004 et du 27.02.2009	Centre forestier à Lentigny, 1996, 1400 m <sup>3</sup>
1.5	Corporation de triage du Gibloux-Nord 571420/174470	Président : Jean-Marc Carrel Secrétariat : Nicole Villet p.a. Centre forestier du Gibloux 1696 Vuisternens-en-Ogoz trriagegiblouxnord@bluewin.ch Forestier : René Bovigny 079 413 55 40 rene.bovigny@trriages.ch	Farvagny, Vuisternens-en-Ogoz, Le Glèbe	458 ha public 137 ha privé 595 ha total	5000 m <sup>3</sup> en forêt publique	17.12.2003	ACE no 0129 du 17.02.2004	Signature DIAF du 20.03.2009 et du 10.02.2004	Centre forestier à Vuisternens, 2008, 500 m <sup>3</sup>

Triage no	Nom et coordonnées géographiques	Adresse	Membres	Surface des forêts du triage	Exploitation de bois m <sup>3</sup>	Assemblée constitutive	Approbation des statuts	Convention pour tâches étatiques	Centre forestier année, volume (m <sup>3</sup> )
1.6	Corporation de triage Sarine Rive-droite 576980/175160	Président: Dominique Roulin Secrétariat : Nicole Villet p.a. Centre forestier du Gibloux 1696 Vuisternens-en-Ogoz info@trriages.ch Forestier : Norbert Papaux 079 412 80 92 / norbert.papaux@fr.ch	Arconciel, Ependes, Marly, Pierrafortscha, Treyvaux, Etat de Fribourg (forêt domaniale Monteynan – La Combert), secteur Essert de Le Mouret, Paroisse de Marly. Convention avec Ferpicloz, le Bénéfice Curial de la Paroisse de Treyvaux-Essert. Pas d'adhésion de Senèdes (12 ha), ni de Villarsel-sur-Marly (1 ha).	526 ha public 384 ha privé 910 ha total  471 ha gérés par la corporation	4500 m <sup>3</sup> en forêt publique	19.09.2002	ACE no 2596 du 09.12.2002	Signature DIAF du 09.08.2010 et du 10.01.2006	Centre forestier à Treyvaux, 1970, 500 m <sup>3</sup>
1.7	Bourgeoisie de Fribourg 578250/183960	Directeur : Jean Bourgnicht Rue des Alpes 10, 1700 Fribourg Forestier : Pierre-Henri Pauchard 079 206 56 20 foretlacorbaz@bluewin.ch	Bourgeoisie de la Ville de Fribourg	780 ha public	7000 m <sup>3</sup> en forêt publique	Néant	Néant	Signature DIAF du 25.03.2009 et du 01.03.2004	Centre forestier à Corbaz, 1993, 1650 m <sup>3</sup>
2.1	Staatsforstbetrieb Sense 583595/170030	Forestier: Daniel Pürro Postfach 160, 1716 Plaffeien 079 250 61 54 / daniel.purro@fr.ch	Toutes les Forêts domaniales du district de la Singine	1782 ha public	10 300 m <sup>3</sup> en forêt publique	Néant Début au 01.01.2008	Néant	Néant	Werkhof bei Brügi (Rechthalten), 2011, 2600 m <sup>3</sup>
2.5	Forstbetrieb Schwyberg 588230/176800	Président de l'assemblée des délégués : Rolf Haslebacher Président du comité : Heinrich Ruffieux Secrétariat et comptabilité : Christiane Ruffieux Postfach 37, 1716 Plaffeien info@forstschwyberg.ch Forestier : Pascal Jungo 079 636 34 92 / jungopa@plaffeien.ch	Oberschrot, Plaffeien, Plasselb	698 ha public 202 ha privés 900 ha total	6000 m <sup>3</sup> en forêt publique	29.08.2007	ACE 0963 du 25.09.2007	Signature DIAF du 30.11.2007	Werkhof in Plaffeien, 1985, 1500 m <sup>3</sup>
3.1	Corporation du triage forestier du Gibloux 571010/168715	Président : Charles Philipona Secrétariat: Françoise Romanens Au Village 863, 1642 Sorens francoiseromanens@hotmail.com Forestier : Marc Nicolet 079 635 18 04 / nicolet.m@bluewin.ch	Echarlens, Marsens, Pont-en-Ogoz, Riaz, Sorens Etat de Fribourg (forêts domaniales de Gothuz-Russille – Gèrignoz)	727 ha public 223 ha privés 950 ha total	7500 m <sup>3</sup> en forêt publique	20.11.2003	ACE no 0692 du 23.06.2009 ACE no 0429 du 20.04.2004	Signature DIAF du 26.03.2009 et du 14.05.2004	Pas de centre forestier
3.2	Corporation du triage forestier Jogne – Javroz 579020/163125	Président : Jean-Claude Michel Secrétariat : François Guex p.a. Administration communale, Rue du Centre 24, 1637 Charmey francois.guex@charmey.ch Forestier : Jean-Maurice Chapalley 079 634 66 37 / forets@charmey.ch	Charmey, Crésuz, Châtel-sur-Montsalvens, Forêt domaniale Berra-Javroz (gestion en commun) Cerniat (gestion par propriétaire 231 ha)	1265 ha public 1716 ha privés 2981 ha total	5900 m <sup>3</sup> en forêt publique	20.12.2007 Début au 01.01.2008	ACE no 1267 du 22.12.2009 ACE no 0087 du 11.02.2008	Signature DIAF du 28.07.2008	Pas de centre forestier

Triage no	Nom et coordonnées géographiques	Adresse	Membres	Surface des forêts du triage	Exploitation de bois m <sup>3</sup>	Assemblée constitutive	Approbation des statuts	Convention pour tâches étatiques	Centre forestier année, volume (m <sup>3</sup> )
3.3	Gemeinde Jaun – Staatswald Ritzwald et Terre Rouge 587705/162250	Dorfstrasse 10, 1656 Jaun gemeinde@jaun.ch Forestier: Vincent Castella 079 238 99 16 foerster.jaun.castella@gmail.com	Jaun, Staatswald Ritzwald, Staatswald Terre-Rouge. Convention de gestion signée en juin 2009	747 ha public 1145 ha privés 1892 ha total	2700 m <sup>3</sup> en forêt publique	Néant	Néant	Signature DIAF du 13.09.2010, du 16.04.2009 et du 09.06.2004	Pas de centre forestier
3.4	Unité de gestion Broc-Botterens 573970/161400	p.a. Administration communale de Broc, Bourg de l'Auge 9 1636 Broc / commune@broc.ch Forestier: Benoît Allemann 079 433 23 06 / foret@broc.ch	Broc, Botterens. (Fusion Botterens et Villarbeney au 1.1.2006) Convention de gestion signée en mai 2007.	654 ha public 361 ha privés 1015 ha total	1800 m <sup>3</sup> en forêt publique	Début au 01.01.2008	Approbation de la DIAF le 18.05.2007	Signature DIAF du 19.09.2008	Local dans le centre communal à Broc, 1998, 5300 m <sup>3</sup>
3.5	Corporation du triage forestier de La Berra 576990/171755	Président : Casimir Brodard Secrétaire : Gilbert Piller p.a. Administration communale Case postale 18, 1634 La Roche commune@la-roche.ch Forestier: Bernard Magnin 079 218 96 07 corporationlaberra@hotmail.ch	La Roche, Pont-la-Ville, Hauteville, Corbières, Villarvolard	1113 ha public 730 ha privés 1843 ha total	7100 m <sup>3</sup> en forêt publique	06.03.2008 Début au 01.07.2008.	ACE no 520 du 26.05.2009 ACE no 1048 du 23.09.2008	Signature DIAF le 05.11.2008	Pas de centre forestier
4.2	Commune de Haut-Intyamon 570630/152000	Rue du Moléson 19 1669 Albeuve secretariat@haut-intyamon.ch Forestier : Francis Doutaz 079 506 30 04 / fdoutaz@bluewin.ch	Haut-Intyamon	947 ha public 279 ha privés sur Lessoc 1226 ha total  947 ha privés sont inclus dans le triage 4.1	6000 m <sup>3</sup> en forêt publique	Néant	Néant	Signature DIAF du 10.06.2009 Début au 01.01.2009	Local dans le centre communal à Albeuve, 1900, 600 m <sup>3</sup>
4.3	Unité de gestion Bas-Intyamon – Grandvillard 572710/154450	p.a. Administration communale de Bas-Intyamon Rue du Tôl 1, 1667 Enney commune@bas-intyamon.ch Forestier : Alex Beaud 079 435 11 50 alex.beaud@grandvillard.ch	Communes de Bas Intyamon et Grandvillard, Paroisse de Grandvillard. Conventions de gestion signées en janvier et mars 2007. Commune pilote : Bas-Intyamon.	967 ha public 291 ha privés 1258 ha total	3900 m <sup>3</sup> en forêt publique	Début au 01.01.2007	Approbation de la DIAF en mars 2007	Signature DIAF du 16.03.2007 Début au 01.01.2007	Dépôt forestier à Grandvillard, 1999, 2000 m <sup>3</sup>
4.4	Corporation du triage forestier du Moléson 571925/158930	Président : Olivier Mayoraz Secrétaire-caissier : Daniel Weber p.a. Administration communale Place du Centre 9, C. P. 43 1661 Le Pâquier lepaquier.montbarry@bluewin.ch Forestier : François Rime 079 213 23 27 / rime-jenny@bluewin.ch	Gruyères, Le Pâquier, Forêts domaniales Les Combes 83 ha & Chésalles 37 ha (gestion en commun) Morlon (gestion par propriétaire 123 ha) Convention du 25.10.2010 avec la Fondation Duillard (15.6 ha), dès le 1.1.2010	785 ha public 707 ha privés 1492 ha total	4710 m <sup>3</sup> en forêt publique	23.01.2008 Début au 01.01.2008	ACE no 0217 du 26.02.2008 Approbation de la convention, le 16.11.2010	Signature DIAF le 20.03.2008	Local dans le centre communal à Epagny, 1998, 1000 m <sup>3</sup>

Triage no	Nom et coordonnées géographiques	Adresse	Membres	Surface des forêts du triage	Exploitation de bois m <sup>3</sup>	Assemblée constitutive	Approbation des statuts	Convention pour tâches étatiques	Centre forestier année, volume (m <sup>3</sup> )
4.5	Unité de gestion Bulle – Bouleyres 570800/163030	p.a. Administration communale, Grand-Rue 7, 1630 Bulle Secrétariat@commune.bulle.ch Forestier : Amédée Andrey 079 301 18 75 amedee.andrey@commune.bulle.ch	Bulle (fusion avec La Tour-de-Trême en 2006). Convention de gestion en commun avec Bouleyres (dès le 1.1.2006) signée en décembre 2005.	848 ha public 124 ha privés 972 ha total	6000 m <sup>3</sup> en forêt publique	Néant	Néant	Signature DIAF du 04.01.2005 puis du 31.12.2005	Local dans le centre communal à La Tour-de-Trême, ~1960, 800 m <sup>3</sup>
4.6	Corporation du triage forestier de La Sionge 567860/162915	Président : Paul-Henri Donzallaz Administration communale Case postale 12, 1628 Vuadens commune@vuadens.ch Forestier : Jacques Chollet 079 312 37 14 jacques.chollet@vuadens.ch	Vuadens, Vaulruz, Sâles, Etat de Fribourg (forêt domaniale du Devin de Maules), paroisse de Vaulruz	913 ha public 198 ha privé 1111 ha total	7900 m <sup>3</sup> en forêt publique	21.01.2004	ACE no 0085 du 11.02.2008 ACE no 0625 du 07.06.2004	Signature DIAF du 07.06.2004	Local dans le centre communal à Vuadens, 1982, 400 m <sup>3</sup> Entrepôt dans ancienne ferme, 1000 m <sup>3</sup>
5.1	Revierkörperschaft Galm (RK Galm) 579385/195705	Président : Hans Perler Secrétariat : Anna Herzog Galmgutweg 4, 1793 Jeuss rk.galm@bluewin.ch Forestier : Thomas Oberson 079 446 13 76 / rk.galm@bluewin.ch	Cordast, Gurmels, Jeuss, Kleinböisingen; die Pfarrei Gurmels; das Domkapitel St. Niklaus Freiburg; Staatswald Galm	535 ha public 106 ha privé 641 ha total	4500 m <sup>3</sup> en forêt publique	04.02.2004	ACE no 0463 du 27.04.2004	Signature DIAF du 06.09.2010 et du 06.07.2009 et du 17.05.2004	Werkhof Galm, 1993, 1700 m <sup>3</sup> Schopf Galm, 2010, 1000 m <sup>3</sup>
5.2	Forstbetrieb Region Murtensee 575650/197640	Président: Urs Benninger, Secrétariat : Postfach 62, 3210 Kerzers forstmurtensee@bluewin.ch Forestiers: Heinz Bucher 079 273 96 42 et Ralph Malzach forstmurtensee@bluewin.ch	Haut-Vully, Bas-Vully, Agriswil, Büchslen, Courlevon, Fräschels, Galmiz, Gempenach, Kerzers, Lurtigen, Murten, Ried, Salvenach, Ulmiz, Staatswald Chablais	988 ha public 431 ha privés 1419 ha total	6400 m <sup>3</sup> en forêt publique	24.06.2004	ACE no 1370 du 07.12.2004	Signature DIAF du 01.12.2004	Werkhof in Lurtigen, 1978, 3900 m <sup>3</sup>
5.3	Corporation forestière du Haut-Lac (CFHL) 571670/189130	Président : Pascal Baechler Route Principale 87 1791 Courtaman Forestier: Laurent Berset 079 301 38 00 / cfhl@bluewin.ch	Misery-Courtion, Barberêche, Courtepin, Villarepos, Wallenried, Cressier, Courgevau, Meyriez, Bénéfice curial de Courtion, Bénéfice curial de Villarepos	328 ha public 412 ha privés 740 ha total	2900 m <sup>3</sup> en forêt publique	17.11.2005 Démarrage au 01.10.2005	ACE no 1186 du 10.10.2006	Signature DIAF du 19.10.2006	Centre forestier à Courtaman, 1970, 900 m <sup>3</sup>
5.4	Corporation forestière de la Basse-Broye 567570/190760	Président : Hubert Oberson Secrétariat : p.a. Administration communale de Montagny Case postale 60, 1774 Cousset 026 660 46 66 Forestier : Pierre-Alain Crausaz 079 635 26 77 pierre-alain.crausaz@fr.ch	Delley-Portalban, Domdidier, Dompierre, Gletterens, Léchelles, Montagny, Russy, Saint-Aubin, Vallon, Forêts domaniales de Belmont-Berley-Chanéaz-Thibaut, paroisse de Delley-Portalban, paroisse de Léchelles-Chandon, bénéfice curial de Delley, de Léchelles-Chandon, de Mannens-Grandsivaz	677 ha public 611 ha privés 1288 ha total	5200 m <sup>3</sup> en forêt publique	18.09.2008 Début au 01.10.2008	ACE no 167 du 03.03.2009	Signature DIAF du 07.04.2009	Centre forestier à Russy, 2007, 400 m <sup>3</sup>

Triage no	Nom et coordonnées géographiques	Adresse	Membres	Surface des forêts du triage	Exploitation de bois m <sup>3</sup>	Assemblée constitutive	Approbation des statuts	Convention pour tâches étatiques	Centre forestier année, volume (m <sup>3</sup> )
5.5	Corporation forestière de l'enclave d'Estavayer-le-Lac  556400/185170	Président : Stéphane Bonfils Administration et comptabilité : Administration communale Les Montets 1483 Montet admin@les-montets.ch Tél. et Fax : 026 665 18 08 Centre forestier: Ch. des Marais 4B 1470 Estavayer-le-lac Tél. et Fax : 026 663 23 47 corpestavayer@bluewin.ch Forestier : Cédric Bachmann 079 679 20 56 corpestavayer@bluewin.ch	Communes de Bollion, Bussy, Châbles, Châtillon, Cheyres, Cugy, Estavayer-le-Lac, Fétigny, Font, Forel, Les Montets, Lully, Ménières, Morens, Murist, Nuvilly, Seiry et Sévaz, la bourgeoisie d'Estavayer-le-Lac, la paroisse de Font-Châbles, forêts domaniales de Franex et de la rive sud du lac de Neuchâtel, Service des autoroutes, ArmaSuisse (place de tir de Forel)	867 ha public 600 ha privés 1467 ha total	5500 m <sup>3</sup> en forêt publique	07.07.2005 Démarrage au 01.01.2006	ACE no 1410 du 20.12.2005	Signature DIAF du 21.12.2005	Centre forestier à Estavayer, 1999, 1800 m <sup>3</sup> (y c. couvert hangar, garage, couvert annexe)
5.6	Groupement d'exploitation forestière intercantonal de la Broye (des triages Haute-Broye et Rive Gauche)  555865/177210	Président : Sylvain Schüpbach Secrétariat : Patrick Gavillet Case postale 166 1522 Lucens Boursier : Claude Jaccard Forestiers : Olivier Klopfenstein (FR) 079 488 46 33 / klopfenstein@lucens.ch et Patrick Gavillet (VD)	<u>FR</u> : Cheiry, Surpierre, Villeneuve, Vuissens, Paroisse de Surpierre, Bénéfice curial et fonds de la cure de Cheiry, forêts domaniales de la Haute-Broye (142.4 ha).  Il manque Prévondavaux.  <u>VD</u> : Champtauroz, Combremont-le-Grand, Combremont-le-Petit, Cremin, Forel-sur-Lucens, Granges-près-Marnand, Lucens, Oulens-sur-Lucens, Sassel, Treytorrens, Villars-le-Comte, forêts cantonales VD de Moudon-Lucens	<u>FR</u> : 372.5 ha public 319 ha privés 691.5 ha total <u>VD</u> : 619 ha public 570 ha privés & commune de Denezey <u>FR+VD</u> 991 ha public 889 ha privé 1880 ha total	7000 m <sup>3</sup> en forêt publique	04.03.2009. Début au 01.01.2009.	Néant (association de droit privé)	Signature DIAF du 05.03.2010	Hangar à Surpierre, 2001, 1200 m <sup>3</sup>
6.1	Corporation forestière de La Neirigue  561070/167300	Présidente : Annyse Romanens Secrétaire-comptable : Monique Dumas p.a. Administration communale Case postale, 1687 Vuisternens-dvt-Romont vuisternens.md@bluewin.ch Forestier : Michel Roch 079 414 96 79 / michel.roch@fr.ch	Le Châtelard, Grangettes, Massonnens, Villorsonnens, Vuisternens-devant-Romont, Etat de Fribourg (forêt domaniale du Derbaly)	713 ha public 330 ha privés 1043 ha total	6300 m <sup>3</sup> en forêt publique	12.11.2005 Démarrage au 01.01.2006	ACE no 1315 du 29.11.2005	Signature DIAF du 03.06. 2011 et du 03.02.2006	Hangar forestier au Châtelard, 1993, 500 m <sup>3</sup>

Triage no	Nom et coordonnées géographiques	Adresse	Membres	Surface des forêts du triage	Exploitation de bois m <sup>3</sup>	Assemblée constitutive	Approbation des statuts	Convention pour tâches étatiques	Centre forestier année, volume (m <sup>3</sup> )
6.2	Corporation intercantonale Farzin – Glâne-Nord (dès 2007) 559020/173620	Président : André Repond Secrétaire-comptable : Anita Grandgirard Case postale 222, 1680 Romont glane.nord-ouest@bluewin.ch 026 652 07 30 Forestiers : Jean-Noël Gendre (FR) 079 353 64 23 / jngendre@bluewin.ch et Michael Thomy (VD)	Billens-Hennens, Châtonnaye, La Folliaz, Mézières, Romont, Torny et Villaz-St-Pierre, Etat de Fribourg (F.D. de Lussy), Confédération suisse DDPS, armasuisse-immobilier pour ses forêts de la Glâne, Abbaye de la Fille-Dieu.  Corporation avec les propriétaires forestiers du triage vaudois de Farzin.  Cerniaz, Dompierre, Henniez, Rossens, Sarzens, Sédeilles, Seigneux, Villarzel, Marnand, Chésalles sur Moudon, Curtilles : 343 ha de forêts communales.  Forêts cant. vaudoises de Farzin et Côte-à-Roud : 97 ha.  Nestlé Water : 26 ha. Total 466 ha sur VD.  Hors unité de gestion, VD Brenles, Lovatens, Prévouloup, Villars-Bramard : 78 ha.  377 ha de forêt privée sur VD	Fribourg 746 ha public 306 ha privés 1052 ha total  VD & FR 1212 ha public dans l'unité de gestion. 1973 ha total	11 000 m <sup>3</sup> en forêt publique	20.10.2001	Néant (association de droit privé)	Signature DIAF du 14.07.2008 et du 14.04.2003	Centre forestier à Combloney (Romont), 2001, 2800 m <sup>3</sup> (y c. dépôt)
6.3	Corporation du triage forestier Glâne-Sud 553715/165020	Président : Patrick Daehler Secrétariat : Marie-Hélène Butty p.a. Administration communale Case postale 100, 1670 Ursy info@ursy.ch / 021 909 59 41 Forestier : Charles Deschenaux 079 631 91 25 / cf.glanesud@bluewin.ch	Auboranges, Chapelle, Ecublens, Esmonts, Montet, Rue, Siviriez, Ursy, Vuarmarens, Forêt domaniale Vauderens	659 ha public 347 ha privés 1006 ha total	5590 m <sup>3</sup> en forêt publique	02.06.2005 Démarrage au 01.01.2005	ACE no 0760 du 28.06.2005	Signature DIAF du 20.10.2005	Pas de centre forestier
6.4	Corporation forestière Basse-Veveyse 554710/151175	Présidente : Annelise Pittet Secrétaire-comptable : Jean-Pierre Vaucher p.a. Administration communale Case postale 34 / 1615 Bossonnens corporation.basse-veveyse@bluewin.ch 021 947 44 88 Forestier : Jacques Genoud 079 204 38 88 genoud.cfbv@bluewin.ch	Attalens, Bossonnens, Granges, Remaufens et les forêts domaniales de Attalens et Teysachaux, Établissements pénitentiaires de Bellechasse (pour leurs forêts de Châtel-St-Denis et Semsales)	674 ha public 361 ha privés 1035 ha total	5850 m <sup>3</sup> en forêt publique	14.01.2005	ACE no 0231 du 14.03.2005	Signature DIAF du 19.04.2010 et du 10.03.2005	Centre forestier à Pra de la Chaux (Châtel-St-Denis), 1992, 1700 m <sup>3</sup>

Triage no	Nom et coordonnées géographiques	Adresse	Membres	Surface des forêts du triage	Exploitation de bois m <sup>3</sup>	Assemblée constitutive	Approbation des statuts	Convention pour tâches étatiques	Centre forestier année, volume (m <sup>3</sup> )
6.5	Corporation forestière Haute-Veveyse 560875/158230	Président : Christian Ducrest Secrétaire-comptable : Nelly Genoud p.a. Administration communale Case postale 24, 1623 Semsales. semsales@bluewin.ch Forestier : Christophe Huwiler 079.634.66.10 christophegf@bluewin.ch Dépôt: route des Alpettes	Semsales, Saint- Martin, La Verrerie, Le Flon, forêt domaniale de la Joux des Ponts.	840 ha public 403 ha privés 1243 ha total	7080 m <sup>3</sup> en forêt publique	03.03.2007	ACE no 0182 du 12.03.2007	Signature DIAF du 08.05.2007	Dépôt forestier à Semsales, 1985, 1600 m <sup>3</sup>
6.6	Commune de Châtel-St-Denis 558750/152990	Case postale 396 1618 Châtel-St-Denis commune@chatel-st-denis.ch Forestier : Guy Perroud 079 623 16 92 guy.perroud@chatel-st-denis.ch	Châtel-St-Denis	711 ha public 712 ha privés 1423 ha total	4500 m <sup>3</sup> en forêt publique	Néant	Néant	Signature DIAF du 03.05.2010 et du 22.05.2005	Centre forestier au Bon Riau, 2007, 1600 m <sup>3</sup>
31 unités de gestion									
2.2	Sense Ost	Forestier : Franz Thalmann 079 634 64 67 / franz.thalmann@fr.ch	Tafers, Alterswil, Rechthalten, Brünisried, Zumholz, Oberschrot, Plaffeien Versant singinois de Jaun, Charmey, Cerniat	1917 ha					Pas de centre forestier
2.3	Sense West	Forestier : Anton Egger 079 439 85 64 / anton.egger@fr.ch	St-Ursen, Tentlingen, Giffers, St. Silvester, Plasselb Versant singinois de La Roche	1086 ha					Pas de centre forestier
2.4	Sense Nord	Forestier : Mario Inglin 079 607 44 68 / mario.inglin@fr.ch	Bösingen, Wünnewil, Flamatt, Ueberstorf, Düdingen, Schmitten, St. Antoni, Heitenried	1628 ha					Pas de centre forestier
4.1	Rive gauche de la Sarine	Forestier : François Pasquier 079 260 55 93 / francois.pasquier@fr.ch	Rive gauche de la Sarine sur Neirivue, Albeuve et Montbovon	947 ha de forêts privées					Pas de centre forestier
4 triages forestiers (forêts privées sans unité de gestion)									



Anhang 2. Liste der Forstreviere und Betriebseinheiten (Stand 31.08.2011)

Revier Nr	Name und geografische Koordinaten	Adresse	Mitglieder	Waldfläche des Reviers	Holznutzung M <sup>3</sup>	Konstituierende Versammlung	Genehmigung der Statuten	Vereinbarung für hoheitliche Aufgaben	Werkhöfe, Baujahr, Volumen (M <sup>3</sup> )
1.1	Corporation forestière du Bas-Gibloux 574430/174425	Präsident : Bertrand Jacquaz Sekretariat : Lucienne Delaquis Ch. des Arziliers 7 Case postale 61, 1728 Rossens 026 411 20 89 / ctbg@bluewin.ch Förster: Jacques Galley, 079.301.49.81 jacques.galley@fr.ch	Corpataux-Magnedens, Hauterive (FR), Rossens, la Fondation d'Hauterive, Etat de Fribourg (forêts domaniales du triage 1.1)	533 ha öff. 109 ha privat 642 ha Total	4500 m <sup>3</sup> im öff. Wald	21.01.2003	SRB Nr. 0216 vom 26.02.2008 SRB Nr. 0125 vom 10.02.2003	Unterzeichnung ILFD vom 03.03.2008 und vom 31.07.2003	Werkhof in Ecuwillens, 1950, 246 m <sup>3</sup>
1.2	Corporation de triage de La Sonnaz 576280/184640	Präsidentin : Marie Garnier Sekretariat : Lucienne Delaquis Ch. des Arziliers 7 Case postale 61, 1728 Rossens 026 411 20 89 / cfls@bluewin.ch Förster : Bertrand Zamofing 079 238 94 70 bertrand.zamofing@fr.ch	Autafond, Belfaux, Chésopelloz, Corminboeuf, Givisiez, Granges-Paccot, Grolley, La Sonnaz, Matran, Ponthaux, Villars-sur-Glâne, paroisse de Belfaux, Bénédicte curial de Matran, Etat de Fribourg (F.D. Belfaux – Nierlet)	459 ha öff. 505 ha privat 964 ha Total	4300 m <sup>3</sup> im öff. Wald	15.01.2004	SRB Nr. 0551 vom 24.06.2008	Unterzeichnung ILFD vom 22.11.2004 und vom 04.03.2009	Werkhof in Belfaux, 2004, 1920 m <sup>3</sup>
1.3	Syndicat à buts multiples « Flancs du Cousimbret » 580525/174800	Präsident : Nicolas Lauper p.a. Administration communale 1724 Le Mouret nicolas.lauper@bluewin.ch Förster: Michel Berger 079 449 34 11 / michel.berger@fr.ch	Le Mouret und Staatswald Burgerwald. Ein Teil der Wälder von Treyvaux. Privatwälder. (Burgerwald: Pachtvertrag vom 23.6.2005)	645 ha öff. 154 ha privat 799 ha Total  821 ha Total	5800 m <sup>3</sup> im öff. Wald  7500 m <sup>3</sup> au total	02.09.2004	SRB Nr. 1201 vom 26.10.2004	Neant	Werkhof in Zénauva, 2003, 1920 m <sup>3</sup>
1.4	Corporation de triage Sarine-Ouest 566760/178700	Präsident : Jean-Claude Pache Sekretariat : Mme G. Maillard rte du Grand Clos 12 1754 Avry-sur-Matran 026 470 18 16 / administration@cfso.ch Förster : Jean-Paul Borne 079 606 35 37 / jean-paul.borne@fr.ch	Autigny, Avry, La Brillaz, Chénens, Corserey, Cottens, Neyruz, Noréaz, Prez-vers-Noréaz	615 ha öff. 327 ha privat 942 ha Total	4800 m <sup>3</sup> im öff. Wald	18.10.2001	SRB Nr. 1112 vom 12.11.2007 SRB Nr. 2371 vom 29.10.2002	Unterzeichnung ILFD vom 22.01.2004 und vom 27.02.2009	Werkhof in Lentigny, 1996, 1400 m <sup>3</sup>
1.5	Corporation de triage du Gibloux-Nord 571420/174470	Präsident : Jean-Marc Carrel Sekretariat : Nicole Villet p.a. Centre Förster du Gibloux 1696 Vuistemens-en-Ogoz triagegiblouxnord@bluewin.ch Förster : René Bovigny 079 413 55 40 rene.bovigny@trriages.ch	Farvagny, Vuistemens-en-Ogoz, Le Glèbe	458 ha öff. 137 ha privat 595 ha Total	5000 m <sup>3</sup> im öff. Wald	17.12.2003	SRB Nr. 0129 vom 17.02.2004	Unterzeichnung ILFD vom 20.03.2009 und vom 10.02.2004	Werkhof in Vuistemens, 2008, 500 m <sup>3</sup>

Revier Nr	Name und geografische Koordinaten	Adresse	Mitglieder	Waldfläche des Reviers	Holznutzung M <sup>3</sup>	Konstituierende Versammlung	Genehmigung der Statuten	Vereinbarung für hoheitliche Aufgaben	Werkhöfe, Baujahr, Volumen (M <sup>3</sup> )
1.6	Corporation de triage Sarine Rive-droite 576980/175160	Präsident: Dominique Roulin Sekretariat : Nicole Villet p.a. Centre Förster du Gibloux 1696 Vuisternens-en-Ogoz info@triales.ch Förster : Norbert Papaux 079 412 80 92 / norbert.papaux@fr.ch	Arconciel, Ependes, Marly, Pierrafortscha, Treyvaux, Etat de Fribourg (forêt domaniale Monteynan – La Combet), secteur Essert de Le Mouret, paroisse de Marly. Vereinbarung mit Ferpicloz und Bénéfice curial de la paroisse de Treyvaux-Essert. Weder Beitritt von Senèdes (12 ha) noch von Villarsel-sur-Marly (1 ha).	526 ha öff. 384 ha privat 910 ha Total  471 ha von der Körperschaft bewirtschaftet	4500 m <sup>3</sup> im öff. Wald	19.09.2002	SRB Nr. 2596 vom 09.12.2002	Unterzeichnung ILFD vom 09.08.2010 und vom 10.01.2006	Werkhof in Treyvaux, 1970, 500 m <sup>3</sup>
1.7	Bourgeoisie de Fribourg 578250/183960	Direktor : Jean Bourgnécht Rue des Alpes 10, 1700 Fribourg Förster : Pierre-Henri Pauchard 079 206 56 20 foretlacorbaz@bluewin.ch	Burggemeinde der Stadt Freiburg	780 ha öff.	7000 m <sup>3</sup> im öff. Wald	Neant	Neant	Unterzeichnung ILFD vom 25.03.2009 und vom 01.03.2004	Werkhof in Corbaz, 1993, 1650 m <sup>3</sup>
2.1	Staatsforstbetrieb Sense 583595/170030	Förster: Daniel Purro Postfach 160, 1716 Plaffeien 079 250 61 54 / daniel.purro@fr.ch	Alle Staatswälder des Sensebezirks	1782 ha öff.	10 300 m <sup>3</sup> im öff. Wald	Neant Beginn am 01.01.2008	Neant	Neant	Werkhof bei Brügi (Rechthalten), 2011, 2600 m <sup>3</sup>
2.5	Forstbetrieb Schwyberg 588230/176800	Präsident der Delegiertenversammlung: Rolf Haslebacher Präsident des Vorstands : Heinrich Ruffieux Sekretariat und Buchhaltung : Christiane Ruffieux Postfach 37, 1716 Plaffeien info@forstschwyberg.ch Förster : Pascal Jungo 079 636 34 92 / jungopa@plaffeien.ch	Oberschrot, Plaffeien, Plasselb	698 ha öff. 202 ha privat 900 ha Total	6000 m <sup>3</sup> im öff. Wald	29.08.2007	SRB Nr. 0963 vom 25.09.2007	Unterzeichnung ILFD vom 30.11.2007	Werkhof in Plaffeien, 1985, 1500 m <sup>3</sup>
3.1	Corporation du triage forestier du Gibloux 571010/168715	Präsident : Charles Philipona Sekretariat: Françoise Romanens Au Village 863, 1642 Sorens francoiseromanens@hotmail.com Förster : Marc Nicolet 079 635 18 04 / nicolet.m@bluewin.ch	Echarlens, Marsens, Pont-en-Ogoz, Riaz, Sorens, Staat Freiburg (forêts domaniales de Gothuz-Russille – Gèrignoz)	727 ha öff. 223 ha privat 950 ha Total	7500 m <sup>3</sup> im öff. Wald	20.11.2003	SRB Nr. 0692 vom 23.06.2009 SRB Nr. 0429 vom 20.04.2004	Unterzeichnung ILFD vom 26.03.2009 und vom 14.05.2004	Kein Werkhof
3.2	Corporation du triage forestier Jogne – Javroz 579020/163125	Präsident : Jean-Claude Michel Sekretariat : François Guex p.a. Administration communale, Rue du Centre 24, 1637 Charmey francois.guex@charmey.ch Förster : Jean-Maurice Chapalley 079 634 66 37 / forets@charmey.ch	Charmey, Crésuz, Châtel-sur-Montsalvens, forêt domaniale Berra-Javroz (gemeinsame Bewirtschaftung) Cerniat (Bewirtschaftung pro Eigentümer 231 ha)	1265 ha öff. 1716 ha privat 2981 ha Total	5900 m <sup>3</sup> im öff. Wald	20.12.2007 Beginn am 01.01.2008	SRB Nr. 1267 vom 22.12.2009 SRB Nr. 0087 vom 11.02.2008	Unterzeichnung ILFD vom 28.07.2008	Kein Werkhof

Revier Nr	Name und geografische Koordinaten	Adresse	Mitglieder	Waldfläche des Reviers	Holznutzung M <sup>3</sup>	Konstituierende Versammlung	Genehmigung der Statuten	Vereinbarung für hoheitliche Aufgaben	Werkhöfe, Baujahr, Volumen (M <sup>3</sup> )
3.3	Gemeinde Jaun – Staatswald Ritzwald et Terre Rouge 587705/162250	Dorfstrasse 10, 1656 Jaun gemeinde@jaun.ch Förster: Vincent Castella 079 238 99 16 foerster.jaun.castella@gmail.com	Jaun, Staatswald Ritzwald, Staatswald Terre-Rouge. Bewirtschaftungsvereinbarung unterzeichnet im Juni 2009	747 ha öff. 1145 ha privat 1892 ha Total	2700 m <sup>3</sup> im öff. Wald	Neant	Neant	Unterzeichnung ILFD vom 13.09.2010, vom 16.04.2009 und vom 09.06.2004	Kein Werkhof
3.4	Unité de gestion Broc-Butterens 573970/161400	p.a. Administration communale de Broc, Bourg de l'Auge 9 1636 Broc / commune@broc.ch Förster: Benoît Allemann 079 433 23 06 / foret@broc.ch	Broc, Butterens. (Fusion Butterens und Villarbeney per 1.1.2006) Bewirtschaftungsvereinbarung unterzeichnet im Mai 2007	654 ha öff. 361 ha privat 1015 ha Total	1800 m <sup>3</sup> im öff. Wald	Beginn am 01.01.2008	Genehmigung der ILFD am 18.05.2007	Unterzeichnung ILFD vom 19.09.2008	Lokal im Gemeindezentrum in Broc, 1998, 5300 m <sup>3</sup>
3.5	Corporation du triage forestier de La Berra 576990/171755	Präsident : Casimir Brodard Sekretariat : Gilbert Piller p.a. Administration communale Case postale 18, 1634 La Roche commune@la-roche.ch Förster: Bernard Magnin 079 218 96 07 corporationlaberra@hotmail.ch	La Roche, Pont-la-Ville, Hauteville, Corbières, Villarvolard	1113 ha öff. 730 ha privat 1843 ha Total	7100 m <sup>3</sup> im öff. Wald	06.03.2008 Beginn am 01.07.2008.	SRB Nr. 520 vom 26.05.2009. SRB Nr. 1048 vom 23.09.2008	Unterzeichnung ILFD am 05.11.2008	Kein Werkhof
4.2	Commune de Haut-Intyamou 570630/152000	Rue du Moléson 19 1669 Albeuve secretariat@haut-intyamou.ch Förster : Francis Doutaz 079 506 30 04 / fdoutaz@bluewin.ch	Haut-Intyamou	947 ha öff. 279 ha privat 1226 ha Total  947 ha Privatwald sind Teil des Reviers 4.1	6000 m <sup>3</sup> im öff. Wald	Neant	Neant	Unterzeichnung ILFD vom 10.06.2009 Beginn am 01.01.2009	Lokal im Gemeindezentrum in Albeuve, 1900, 600 m <sup>3</sup>
4.3	Unité de gestion Bas-Intyamou – Grandvillard 572710/154450	p.a. Administration communale de Bas-Intyamou Rue du Tô 1, 1667 Enney commune@bas-intyamou.ch Förster : Alex Beaud 079 435 11 50 alex.beaud@grandvillard.ch	Gemeinden Bas-Intyamou und Grandvillard, paroisse de Grandvillard. Bewirtschaftungsvereinbarungen unterzeichnet im März 2007. Pilotgemeinde: Bas-Intyamou	967 ha öff. 291 ha privat 1258 ha Total	3900 m <sup>3</sup> im öff. Wald	Beginn am 01.01.2007	Genehmigung der ILFD im März 2007	Unterzeichnung ILFD vom 16.03.2007 Beginn am 01.01.2007	Lokal im Gemeindezentrum in Grandvillard, 1999, 2000 m <sup>3</sup>
4.4	Corporation du triage forestier du Moléson 571925/158930	Präsident : Olivier Mayoraz Sekretär-Kassier: Daniel Weber p.a. Administration communale Place du Centre 9, C. P. 43 1661 Le Pâquier lepaquier.montbarry@bluewin.ch Förster : François Rime 079 213 23 27 / rime-jenny@bluewin.ch	Gruyères, Le Pâquier, forêts domaniales Les Combes 83 ha & Chésalles 37 ha (gemeinsame Bewirtschaftung) Morlon (Bewirtschaftung pro Eigentümer 123 ha)	785 ha öff. 707 ha privat 1492 ha Total	4710 m <sup>3</sup> im öff. Wald	23.01.2008 Beginn am 01.01.2008	SRB Nr. 0217 vom 26.02.2008. Genehmigung der Vereinbarung am 16.11.2010	Unterzeichnung ILFD am 20.03.2008	Lokal im Gemeindezentrum in Epagny, 1998, 1000 m <sup>3</sup>

Revier Nr	Name und geografische Koordinaten	Adresse	Mitglieder	Waldfläche des Reviers	Holznutzung M <sup>3</sup>	Konstituierende Versammlung	Genehmigung der Statuten	Vereinbarung für hoheitliche Aufgaben	Werkhöfe, Baujahr, Volumen (M <sup>3</sup> )
4.5	Unité de gestion Bulle – Bouleyres 570800/163030	p.a. Administration communale, Grand-Rue 7, 1630 Bulle secretariat@commune.bulle.ch Förster : Amédée Andrey 079 301 18 75 amedee.andrey@commune.bulle.ch	Bulle (Fusion mit La Tour-de-Trême 2006). Vereinbarung zur gemeinsamen Bewirtschaftung mit Bouleyres (ab 1.1.2006) unterzeichnet im Dezember 2005	848 ha öff. 124 ha privat 972 ha Total	6000 m <sup>3</sup> im öff. Wald	Neant	Neant	Unterzeichnung ILFD vom 04.01.2005 und vom 31.12.2005	Lokal im Gemeindezentrum in La Tour-de-Trême, ~1960, 800 m <sup>3</sup>
4.6	Corporation du triage forestier de La Sionge 567860/162915	Präsident : Paul-Henri Donzallaz Administration communale Case postale 12, 1628 Vuadens commune@vuadens.ch Förster : Jacques Chollet 079 312 37 14 jacques.chollet@vuadens.ch	Vuadens, Vaulruz, Sâles, Etat de Fribourg (forêt domaniale du Devin de Maules) Vereinbarung mit der Pfarrei Vaulruz	913 ha öff. 198 ha privat 1111 ha Total	7900 m <sup>3</sup> im öff. Wald	21.01.2004	SRB Nr. 0085 vom 11.02.2008. SRB Nr. 0625 vom 07.06.2004	Unterzeichnung ILFD vom 07.06.2004	Lokal im Gemeindezentrum in Vuadens, 1982, 400 m <sup>3</sup> Entrepôt dans ancienne ferme, 1000 m <sup>3</sup>
5.1	Revierkörperschaft Galm (RK Galm) 579385/195705	Präsident : Hans Perler Sekretariat : Anna Herzog Galmgutweg 4, 1793 Jeuss rk.galm@bluewin.ch Förster : Thomas Oberson 079 446 13 76 / rk.galm@bluewin.ch	Cordast, Gurmels, Jeuss, Kleinbösing; Pfarrei Gurmels; Domkapitel St. Niklaus Freiburg; Staatswald Galm	535 ha öff. 106 ha privat 641 ha Total	4500 m <sup>3</sup> im öff. Wald	04.02.2004	SRB Nr. 0463 vom 27.04.2004	Unterzeichnung ILFD vom 06.09.2010 und vom 06.07.2009 und vom 17.05.2004	Werkhof Galm, 1993, 1700 m <sup>3</sup> Schopf Galm, 2010, 1000 m <sup>3</sup>
5.2	Forstbetrieb Region Murtensee 575650/197640	Präsident: Urs Benninger, Sekretariat : Postfach 62, 3210 Kerzers forstmurtensee@bluewin.ch Förster: Heinz Bucher 079 273 96 42 et Ralph Malzach forstmurtensee@bluewin.ch	Haut-Vully, Bas-Vully, Agriswil, Büchslen, Courlevon, Fräschels, Galmiz, Gempenach, Kerzers, Lurtigen, Murten, Ried, Salvenach, Ulmiz, Staatswald Chablais	988 ha öff. 431 ha privat 1419 ha Total	6400 m <sup>3</sup> im öff. Wald	24.06.2004	SRB Nr. 1370 vom 07.12.2004	Unterzeichnung ILFD vom 01.12.2004	Werkhof in Lurtigen, 1978, 3900 m <sup>3</sup>
5.3	Corporation forestière du Haut-Lac (CFHL) 571670/189130	Präsident : Pascal Baechler Route Principale 87 1791 Courtaman Förster: Laurent Berset 079 301 38 00 / cfhl@bluewin.ch	Misery-Courtion, Barberêche, Courtepin, Villarepos, Wallenried, Cressier, Courgevau, Meyriez, Bénéfice curial de Courtion, Bénéfice curial de Villarepos	328 ha öff. 412 ha privat 740 ha Total	2900 m <sup>3</sup> im öff. Wald	17.11.2005 Beginn am 01.10.2005	SRB Nr. 1186 vom 10.10.2006	Unterzeichnung ILFD vom 19.10.2006	Werkhof in Courtaman, 1970, 900 m <sup>3</sup>
5.4	Corporation forestière de la Basse-Broye 567570/190760	Präsident : Hubert Oberson Sekretariat : p.a. Administration communale de Montagny Case postale 60, 1774 Cousset 026 660 46 66 Förster : Pierre-Alain Crausaz 079 635 26 77 pierre-alain.crausaz@fr.ch	Delley-Portalban, Domdidier, Dompierre, Gletterens, Léchelles, Montagny, Russy, Saint-Aubin, Vallon, forêts domaniales de Belmont-Berley-Chanéaz-Thibaut, paroisse de Delley-Portalban, paroisse de Léchelles-Chandon, Bénéfice curial de Delley, de Léchelles-Chandon, de Mannens-Grandsivaz	677 ha öff. 611 ha privat 1288 ha Total	5200 m <sup>3</sup> im öff. Wald	18.09.2008 Beginn am 01.10.2008	SRB Nr. 167 vom 03.03.2009	Unterzeichnung ILFD vom 07.04.2009	Werkhof in Russy, 2007, 400 m <sup>3</sup>

Revier Nr	Name und geografische Koordinaten	Adresse	Mitglieder	Waldfläche des Reviers	Holznutzung M <sup>3</sup>	Konstituierende Versammlung	Genehmigung der Statuten	Vereinbarung für hoheitliche Aufgaben	Werkhöfe, Baujahr, Volumen (M <sup>3</sup> )
5.5	Corporation forestière de l'enclave d'Estavayer-le-Lac 556400/185170	Präsident : Stéphane Bonfils Verwaltung und Buchhaltung : Administration communale Les Montets 1483 Montet admin@les-montets.ch Tél. et Fax : 026 665 18 08 Werkhof: Ch. des Marais 4B 1470 Estavayer-le-lac Tél. et Fax : 026 663 23 47 corpestavayer@bluewin.ch Förster : Cédric Bachmann 079 679 20 56 corpestavayer@bluewin.ch	Gemeinden Bollion, Bussy, Châbles, Châtillon, Cheyres, Cugy, Estavayer-le-Lac, Fétigny, Font, Forel, Les Montets, Lully, Ménières, Morens, Murist, Nully, Seiry und Sévaz, la bourgeoisie d'Estavayer-le-Lac, la paroisse Font-Châbles, forêts domaniales de Franex und südliches Ufer des Neuenburgersees, Autobahnamt, Eidg. ArmaSuisse (Schliessplatz Forel)	867 ha öff. 600 ha privat 1467 ha Total	5500 m <sup>3</sup> im öff. Wald	07.07.2005 Beginn am 01.01.2006	SRB Nr. 1410 vom 20.12.2005	Unterzeichnung ILFD vom 21.12.2005	Werkhof in Estavayer, 1999, 1800 m <sup>3</sup> (inkl. Unterstand, Garage, Hangar)
5.6	Groupement d'exploitation forestière intercantonal de la Broye (des triages Haute-Broye et Rive Gauche) 555865/177210	Präsident : Sylvain Schüpbach Sekretariat : Patrick Gavillet Case postale 166 1522 Lucens Kassier : Claude Jaccard Förster : Olivier Klopfenstein (FR) 079 488 46 33 / klopfenstein@lucens.ch et Patrick Gavillet (VD)	<u>FR: Cheiry, Surpierre, Villeneuve, Vuissens, Paroisse de Surpierre, Bénéfice curial et fonds de la cure Cheiry, forêts domaniales de la Haute-Broye (142,4 ha).</u> <u>Es fehlt Prévondavaux.</u> <u>VD: Champtauroz, Combremont-le-Grand, Combremont-le-Petit, Cremin, Forel-sur-Lucens, Granges-près-Marnand, Lucens, Oulens-sur-Lucens, Sassel, Treytorrens, Villars-le-Comte, forêts domaniales VD de Moudon-Lucens</u>	FR : 372.5 ha öff. 319 ha privat 691.5 ha Total VD : 619 ha öff. 570 ha privat & Gemeinde Denezy FR+VD 991 ha öff. 889 ha privat 1880 ha Total	7000 m <sup>3</sup> im öff. Wald	04.03.2009. Beginn am 01.01.2009.	Neant (privater Verein)	Unterzeichnung ILFD vom 05.03.2010	Hangar in Surpierre, 2001, 1200 m <sup>3</sup>
6.1	Corporation forestière de La Neirigue 561070/167300	Präsidentin : Annyse Romanens Sekretariat-Buchhaltung : Monique Dumas p.a. Administration communale Case postale, 1687 Vuisternens-dv-Romont vuisternens.md@bluewin.ch Förster : Michel Roch 079 414 96 79 / michel.roch@fr.ch	Le Châtelard, Grangettes, Massonnens, Villorsonnens, Vuisternens-devant-Romont, Etat de Fribourg (forêt domaniale du Derbaly)	713 ha öff. 330 ha privat 1043 ha Total	6300 m <sup>3</sup> im öff. Wald	12.11.2005 Beginn am 01.01.2006	SRB Nr. 1315 vom 29.11.2005	Unterzeichnung ILFD vom 03.06. 2011 und vom 03.02.2006	Forsthangar in Le Châtelard, 1993, 500 m <sup>3</sup>

Revier Nr	Name und geografische Koordinaten	Adresse	Mitglieder	Waldfläche des Reviers	Holznutzung M <sup>3</sup>	Konstituierende Versammlung	Genehmigung der Statuten	Vereinbarung für hoheitliche Aufgaben	Werkhöfe, Baujahr, Volumen (M <sup>3</sup> )
6.2	Corporation intercantonale Farzin – Glâne-Nord (dès 2007) 559020/173620	Präsident : André Repond Sekretariat-Buchhaltung : Anita Grandgirard Case postale 222, 1680 Romont glane.nord-ouest@bluewin.ch 026 652 07 30 Förster : Jean-Noël Gendre (FR) 079 353 64 23 / jngendre@bluewin.ch et Michael Thomy (VD)	Billens-Hennens, Châtonnaye, La Folliaz, Mézières, Romont, Torny und Villaz-St-Pierre, Staat Freiburg (forêt domaniale de Lussy), ArmaSuisse Immobilien für ihre Wälder in der Glâne, Abbaye de la Fille-Dieu.  Körperschaft mit den Waldeigentümern des Waadtländer Reviers Farzin. Cerniaz, Dompierre, Henniez, Rossens, Sarzens, Sédeilles, Seigneux, Villarzel, Marnand, Chésalles sur Moudon, Curtilles: 343 ha Gemeindewald. Waadtländer Kantonswälder Farzin und Côte-à-Roud: 97 ha. Nestlé Water: 26 ha. Total 466 ha im Kanton VD. Ausserhalb Betriebseinheit, VD Brenles, Lovatens, Prévonloup, Villars-Bramard: 77,7 ha. 377 ha Privatwald im Kanton VD	Fribourg 746 ha öff. 306 ha privat 1052 ha Total  VD & FR 1212 ha öff. Wald in der Betriebs- einheit 1973 ha Total	11 000 m <sup>3</sup> im öff. Wald	20.10.2001	Neant (privater Verein)	Unterzeichnung ILFD vom 14.07.2008 und vom 14.04.2003	Werkhof in Combloney (Romont), 2001, 2800 m <sup>3</sup> (inkl. Depot)
6.3	Corporation du triage forestier Glâne-Sud 553715/165020	Präsident : Patrick Daehler Sekretariat : Marie-Hélène Butty p.a. Administration communale Case postale 100, 1670 Ursy info@ursy.ch / 021 909 59 41 Förster : Charles Deschenaux 079 631 91 25 / cf.glanesud@bluewin.ch	Auboranges, Chapelle, Ecublens, Esmonts, Montet, Rue, Siviriez, Ursy, Vuarmarens, Staatswald Vauderens	659 ha öff. 347 ha privat 1006 ha Total	5590 m <sup>3</sup> im öff. Wald	02.06.2005 Beginn am 01.01.2005	SRB Nr. 0760 vom 28.06.2005	Unterzeichnung ILFD vom 20.10.2005	Kein Werkhof
6.4	Corporation forestière Basse-Veveyse 554710/151175	Präsidente : Annelise Pittet Sekretariat-Buchhaltung : Jean-Pierre Vaucher p.a. Administration communale Case postale 34 / 1615 Bossonnens corporation.basse-veveyse@bluewin.ch 021 947 44 88 Förster : Jacques Genoud 079 204 38 88 genoud.cfbv@bluewin.ch	Attalens, Bossonnens, Granges, Remaufens et les forêts domaniales de Attalens et Teysachaux, Strafanstalten Bellechasse (für ihre Wälder in Châtel-St-Denis und Semsales)	674 ha öff. 361 ha privat 1035 ha Total	5850 m <sup>3</sup> im öff. Wald	14.01.2005	SRB Nr. 0231 vom 14.03.2005	Unterzeichnung ILFD vom 19.04.2010 und vom 10.03.2005	Werkhof in Pra de la Chauz (Châtel-St-Denis), 1992, 1700 m <sup>3</sup>

Revier Nr	Name und geografische Koordinaten	Adresse	Mitglieder	Waldfläche des Reviers	Holznutzung M <sup>3</sup>	Konstituierende Versammlung	Genehmigung der Statuten	Vereinbarung für hoheitliche Aufgaben	Werkhöfe, Baujahr, Volumen (M <sup>3</sup> )
6.5	Corporation forestière Haute-Veveyse 560875/158230	Präsident : Christian Ducrest Sekretariat-Buchhaltung : Nelly Genoud p.a. Administration communale Case postale 24, 1623 Semsales. semsales@bluewin.ch Förster : Christophe Huwiler 079.634.66.10 christophegf@bluewin.ch Dépôt: route des Alpettes	Semsales, Saint-Martin, La Verrerie, Le Flon, forêt domaniale de la Joux des Ponts	840 ha öff. 403 ha privat 1243 ha Total	7080 m <sup>3</sup> im öff. Wald	03.03.2007	SRB Nr. 0182 vom 12.03.2007	Unterzeichnung ILFD vom 08.05.2007	Lokal im Gemeindezentrum in Semsales, 1985, 1600 m <sup>3</sup>
6.6	Commune de Châtel-St-Denis 558750/152990	Case postale 396 1618 Châtel-St-Denis commune@chatel-st-denis.ch Förster : Guy Perroud 079 623 16 92 guy.perroud@chatel-st-denis.ch	Châtel-St-Denis	711 ha öff. 712 ha privat 1423 ha Total	4500 m <sup>3</sup> im öff. Wald	Neant	Neant	Unterzeichnung ILFD vom 03.05.2010 und vom 22.05.2005	Werkhof im Bon Riau, 2007, 1600 m <sup>3</sup>
31 Betriebseinheiten									
2.2	Sense Ost	Förster : Franz Thalman 079 634 64 67 / franz.thalman@fr.ch	Tafers, Alterswil, Rechthalten, Brünisried, Zumholz, Oberschrot, Plaffeien Versant Singinois de Jaun, Charmey, Cerniat	1917 ha					Kein Werkhof
2.3	Sense West	Förster : Anton Egger 079 439 85 64 / anton.egger@fr.ch	St. Ursen, Tentlingen, Giffers, St. Silvester, Plasselb Versant Singinois de La Roche	1086 ha					Kein Werkhof
2.4	Sense Nord	Förster : Mario Inglin 079 607 44 68 / mario.inglin@fr.ch	Bösingen, Wünnwil-Flamatt, Ueberstorf, Düdingen, Schmitten (FR), St. Antoni, Heitenried	1628 ha					Kein Werkhof
4.1	Rive gauche de la Sarine	Förster : François Pasquier 079 260 55 93 / francois.pasquier@fr.ch	Rive gauche de la Sarine sur Neirivue, Albeuve et Montbovon	947 ha Privatwald					Kein Werkhof
4 Forstreviere (Privatwälder ohne Betriebseinheit)									

Annexe 3. Surfaces de forêt et possibilités d'exploitation des unités de gestion et des triages, selon la forme juridique et la région

	Région plaine et Gibroux		Région montagne		Région mixte		Total	
	Forêt publique	Forêt publique et privée	Forêt publique	Forêt publique et privée	Forêt publique	Forêt publique et privée	Forêt publique	Forêt publique et privée
22 corporations	14 unités 9732 ha 81 365 m <sup>3</sup>	15 522 ha 116 187 m <sup>3</sup>	4 unités 3845 ha 23 710 m <sup>3</sup>	7200 ha 38 290 m <sup>3</sup>	4 unités 2953 ha 25 330 m <sup>3</sup>	4299 ha 33 530 m <sup>3</sup>	16 530 ha 130 405 m <sup>3</sup>	27 021 ha 188 007 m <sup>3</sup>
8 conventions ou propriétaires uniques	1 unité 780 ha 7000 m <sup>3</sup>	780 ha 7000 m <sup>3</sup>	5 unités 4026 ha 18 700 m <sup>3</sup>	6814 ha 29 250 m <sup>3</sup>	2 unités 2630 ha 16 300 m <sup>3</sup>	2754 ha 17 400 m <sup>3</sup>	7436 ha 42 000 m <sup>3</sup>	10 348 ha 53 650 m <sup>3</sup>
1 syndicat à buts multiples	-	-	1 unité 645 ha 5800 m <sup>3</sup>	799 ha 7500 m <sup>3</sup>	-	-	645 ha 5800 m <sup>3</sup>	799 ha 7500 m <sup>3</sup>
Total 31 unités de gestion	15 unités 10 512 ha 88 365 m <sup>3</sup> 701 ha/unité 5891 m <sup>3</sup> /unité	16 302 ha 123 187 m <sup>3</sup>	10 unités 8516 ha 48 210 m <sup>3</sup> 852 ha/unité 4821 m <sup>3</sup> /unité	14 813 ha 75 040 m <sup>3</sup>	6 unités 5583 ha 40 620 m <sup>3</sup> 930 ha/unité 6770 m <sup>3</sup> /unité	7053 ha 49 920 m <sup>3</sup>	31 unités 24 611 ha 178 205 m <sup>3</sup> 794 ha/unité 5748 m <sup>3</sup> /unité	38 168 ha 249 157 m <sup>3</sup>
4 triages sans unité de gestion								5578 ha Env. 31 000 m <sup>3</sup>
Total 35 triages								Env. 43 700 ha 1250 ha/triage Env. 280 000 m <sup>3</sup> 8000 m <sup>3</sup> /triage



Anhang 3. Waldflächen und Hiebssätze der Betriebseinheiten und Forstreviere nach Rechtsform und Region

	<b>Mittelland und Gibrilou</b>		<b>Berggebiet</b>		<b>Mischzone</b>		<b>Total</b>	
	Öffentlicher Wald	Öffentlicher und privater Wald	Öffentlicher Wald	Öffentlicher und privater Wald	Öffentlicher Wald	Öffentlicher und privater Wald	Öffentlicher Wald	Öffentlicher und privater Wald
22 Körperschaften	14 Einheiten 9732 ha 81 365 m <sup>3</sup>	15 522 ha 116 187 m <sup>3</sup>	4 Einheiten 3845 ha 23 710 m <sup>3</sup>	7200 ha 38 290 m <sup>3</sup>	4 Einheiten 2953 ha 25 330 m <sup>3</sup>	4299 ha 33 530 m <sup>3</sup>	16 530 ha 130 405 m <sup>3</sup>	27 021 ha 188 007 m <sup>3</sup>
8 Verträge oder Einzeleigentümer	1 Einheit 780 ha 7000 m <sup>3</sup>	780 ha 7000 m <sup>3</sup>	5 Einheiten 4026 ha 18 700 m <sup>3</sup>	6814 ha 29 250 m <sup>3</sup>	2 Einheiten 2630 ha 16 300 m <sup>3</sup>	2754 ha 17 400 m <sup>3</sup>	7436 ha 42 000 m <sup>3</sup>	10 348 ha 53 650 m <sup>3</sup>
1 Mehrzweckgenossenschaft	-	-	1 Einheit 645 ha 5800 m <sup>3</sup>	799 ha 7500 m <sup>3</sup>	-	-	645 ha 5800 m <sup>3</sup>	799 ha 7500 m <sup>3</sup>
Total 31 Betriebseinheiten	15 Einheiten 10 512 ha 88 365 m <sup>3</sup> 701 ha/Einheit 5891 m <sup>3</sup> /Einheit	16 302 ha 123 187 m <sup>3</sup>	10 Einheiten 8516 ha 48 210 m <sup>3</sup> 852 ha/Einheit 4821 m <sup>3</sup> /Einheit	14 813 ha 75 040 m <sup>3</sup>	6 Einheiten 5583 ha 40 620 m <sup>3</sup> 930 ha/Einheit 6770 m <sup>3</sup> /Einheit	7053 ha 49 920 m <sup>3</sup>	31 Einheiten 24 611 ha 178 205 m <sup>3</sup> 794 ha/Einheit 5748 m <sup>3</sup> /Einheit	38 168 ha 249 157 m <sup>3</sup>
4 Reviere ohne Betriebseinheit								5578 ha ca. 31 000 m <sup>3</sup>
Total 35 Reviere								ca. 43 700 ha 1250 ha/Revier ca. 280 000 m <sup>3</sup> 8000 m <sup>3</sup> /Revier

Annexe 4. Classement des unités par région et forme juridique

<p><b>Plaine, corporations</b>  Corporation Haut-Lac  Corporation Gibloux-Nord  Corporation La Sonnaz  Corporation Bas-Gibloux  Revierkörperschaft Galm  Corporation Sarine-Ouest  Corporation Glâne-Sud  Corporation Basse-Broye  Corporation La Neirigue  Corporation Gibloux  Corporation Estavayer-le-Lac  Forstbetrieb Region Murtensee  Groupement FR&amp;VD Broye  Corporation Farzin – Glâne nord</p>	<p><b>Plaine, un propriétaire</b>  Bourgeoisie de Fribourg</p>
<p><b>Montagne, corporations</b>  Forstbetrieb Schwyberg  Corporation Moléson  Corporation La Berra  Corporation Jogne – Javroz</p>	<p><b>Montagne, un propriétaire</b>  Châtel-St-Denis  Haut-Intyamon  <b>Montagne, convention</b>  Jaun-Forêt domaniale  Broc – Botterens  Bas Intyamon - Grandvillard  <b>Montagne, syndicat</b>  Syndicat Flancs du Cousimbert</p>
<p><b>Mixte, corporation</b>  Corporation Sarine Rive droite  Corporation Basse-Veveyse  Corporation Haute-Veveyse  Corporation La Sionge</p>	<p><b>Mixte, un propriétaire</b>  Forêts domaniales Singine  <b>Mixte, convention</b>  Bulle – Bouleyres</p>

Anhang 4. Betriebseinheiten nach Region und Rechtsform

<p><b>Mittelland, Körperschaft</b>          Corporation Haut-Lac          Corporation Gibloux-Nord          Corporation La Sonnaz          Corporation Bas-Gibloux          Revierkörperschaft Galm          Corporation Sarine-Ouest          Corporation Glâne-Sud          Corporation Basse-Broye          Corporation La Neirigue          Corporation Gibloux          Corporation Estavayer-le-Lac          Forstbetrieb Region Murtensee          Groupement FR&amp;VD Broye          Corporation Farzin – Glâne nord</p>	<p><b>Mittelland, ein Eigentümer</b>          Bürgergemeinde Freiburg</p>
<p><b>Berggebiet, Körperschaft</b>          Forstbetrieb Schwyberg          Corporation Moléson          Corporation La Berra          Corporation Jogne – Javroz</p>	<p><b>Berggebiet, ein Eigentümer</b>          Châtel-St-Denis          Haut-Intyamou  <b>Berggebiet, Vereinbarung</b>          Jaun-Staatswald          Broc – Botterens          Bas-Intyamou - Grandvillard  <b>Berggebiet, Genossenschaft</b>          Syndicat Flancs du Cousimbert</p>
<p><b>Mischzone, Körperschaft</b>          Corporation Sarine Rive droite          Corporation Basse-Veveysse          Corporation Haute-Veveysse          Corporation La Sionge</p>	<p><b>Mischzone, ein Eigentümer</b>          Staatswälder Sensebezirk  <b>Mischzone, Vereinbarung</b>          Bulle – Bouleyres</p>

Annexe 5. Evolution des unités de gestion et des facteurs environnants durant les 11 dernières années (2000 – 2010)

Forêts	Unités de gestion	Structure	Entrepreneurs privés	Finances et subventions	Marchés Indice suisse des prix des grumes de sciage Septembre-décembre 1992 = 100 %
Situation 0-1 années après l'ouragan (2000-2001)					
<p>Dans différents triages un taux élevé des futaies est touché par Lothar et la prolifération des bostryches.</p> <p>Le sol forestier est grièvement lésé par le parcours en surface des véhicules lourds même en période d'humidité.</p>	<p>Rapide exploitation des chablis par les équipes et par l'engagement d'entrepreneur.</p>	<p>Entrée en vigueur de la loi forestière cantonale et son règlement qui exige la création de corporations de triages.</p>	<p>Pointe de demande de prestations d'entrepreneurs privés et leurs machines puissantes et efficaces.</p>	<p>Flux financiers considérables pour les propriétaires forestiers dus aux subsides pour les chablis.</p>	<p>Chute des prix du bois par l'excédent de l'offre et les réactions de panique des propriétaires forestiers.</p> <p>Résineux passent de 80 à 55 % Feuillus passent de 95 à 70 %</p>
Situation 2-4 années après l'ouragan (2002-2004)					
<p>Encore plus de surfaces touchées par les bostryches (suite à Lothar et à la sécheresse).</p>	<p>Rationalisation des méthodes d'exploitation (chaîne de production, formation de contremaître et de machiniste).</p> <p>Prise de conscience des dégâts au sol forestier engendrés après Lothar.</p>	<p>L'organisation en commun des exploitations de chablis crée une ambiance favorable pour la création de corporations.</p> <p>Des promesses d'améliorations ont été faites.</p>	<p>Situation bénéfique pour les entrepreneurs privés qui sont amenés à investir dans plus de machines modernes encore plus puissantes.</p> <p>La collaboration entre entrepreneurs et unités de gestion s'intensifie. Elle commence à se baser sur la qualité des prestations fournies, la confiance et la continuité.</p>	<p>Subsides importantes pour la reconstitution des surfaces dévastées.</p> <p>Résultat financier équilibré en moyenne cantonale dans l'exploitation forestière ; grâce aux subventions importantes.</p>	<p>Les prix du bois restent à un niveau bas</p> <p>Résineux : 65 à 70 % Feuillus: 80 à 65 %</p>

Forêts	Unités de gestion	Structure	Entrepreneurs privés	Finances et subventions	Marchés Indice suisse des prix des grumes de sciage Septembre-décembre 1992 = 100 %
Situation 5-7 années après l'ouragan (2005-2007)					
Volume de chablis diminue tendanciellement. Surfaces étendues de jeunes forêts à soigner par secteur.	Poursuite de la rationalisation des méthodes d'exploitation (p.ex. semi-mécanisé, moins de nettoyage du parterre de coupe). Rationalisation des soins (soins modérés).	Ambiance favorable pour la création de corporations par les déficits dus au prix bas du bois et la réduction des subventions. Poursuite de réduction de personnel en moyenne cantonale essentiellement par les effets de restructuration.	Demande des services satisfaisante essentiellement pour l'exploitation de chablis. Poursuite de l'augmentation de la capacité (plus d'entreprises et plus de machines).	Réduction des subsides pour la reconstitution, les soins et l'exploitation. Résultat financier équilibré en moyenne cantonale dans l'exploitation forestière ; mais pas au niveau des entreprises individuelles. Différences des aides entre la plaine et la montagne.	Développement de véhicules forestiers plus performants et mieux adapté aux différentes exigences de topographie, de terrain et de peuplement. Les prix du bois remontent. Résineux: 65 à 90 % Feuillus: 65 à 70 %
Situation 8-9 années après l'ouragan (2008-2010)					
Diminution des dégâts par les bostryches ; peu de chablis en règle général. Diminution du volume exploitable (essentiellement résineux en plaine).	Réduction de l'exploitation pour compenser la surexploitation des années antérieures. Ceci et la rationalisation de l'exploitation amène à une sous-exploitation des capacités de travail des équipes. Montées des coûts de production (fr./m <sup>3</sup> ) par l'exploitation de lots plus difficiles et la réduction du volume exploité.	Différentes unités de gestion cherchent des collaborations ou des partenaires de fusion pour améliorer les résultats financiers. Rôle grandissant des prestations de services sur le Plateau, en diminution dans les Préalpes.	Réduction sensible de la demande de services sur le Plateau. Par contre augmentation de la demande dans les Préalpes. Augmentation des critères de qualité pour les prestations fournies. Volume de travail insatisfaisant pour différents entrepreneurs.	En moyenne cantonale les corporations de plaine ont reçu moins de contributions de la part de leurs partenaires (en prenant aussi en compte les montants versés (remboursés) par les corporations à leurs partenaires).	Hausse des prix du bois jusqu'au début 2009 Résineux: 100 % Feuillus: 75 % Écroulement du marché des grumes feuillues: 65 %

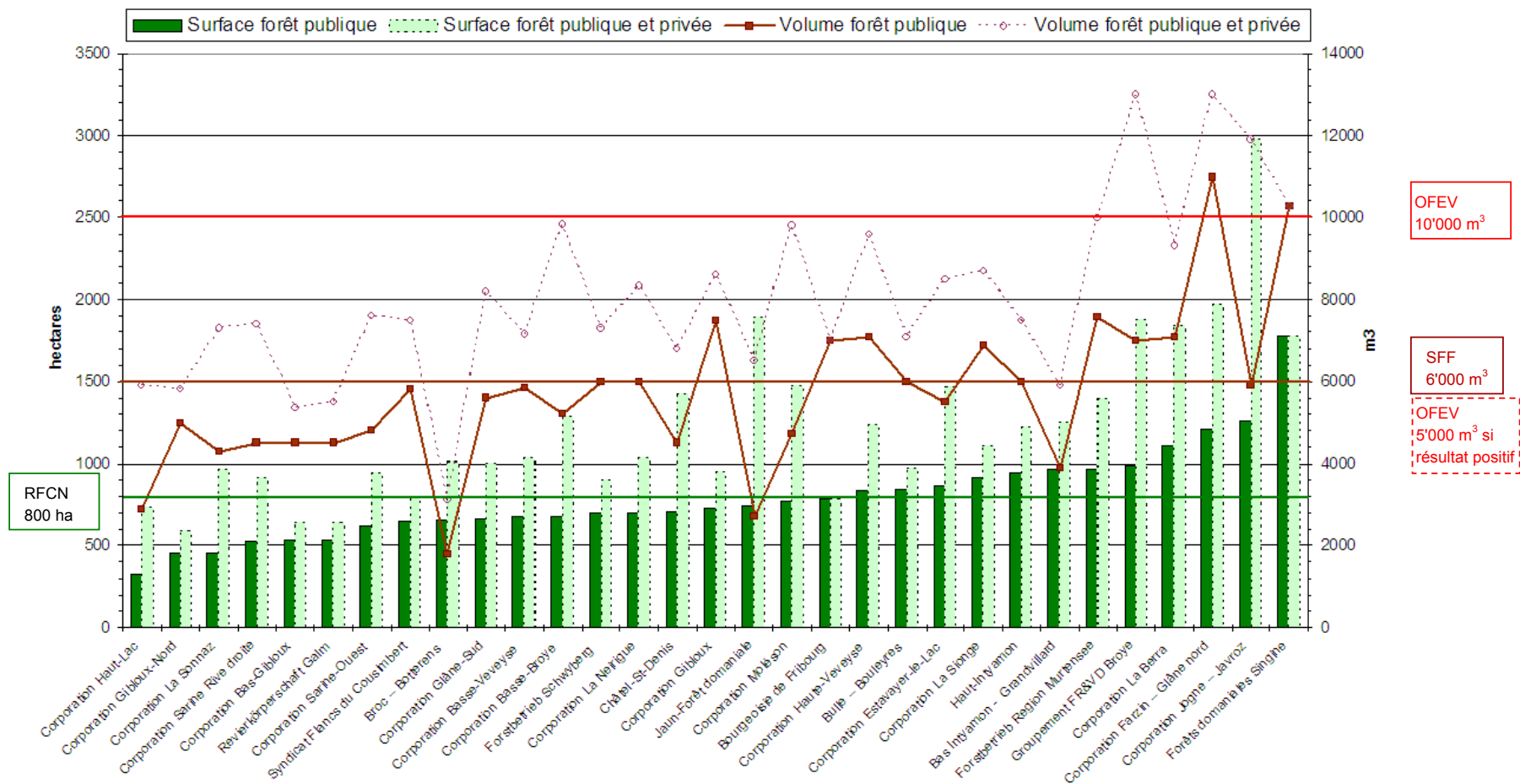
Anhang 5. Entwicklung der Betriebseinheiten und der Rahmenbedingungen in den letzten elf Jahren (2000–2010)

Wald	Betriebseinheiten	Rahmenbedingungen	Private Unternehmer	Finanzen und Subventionen	Märkte Schweiz. Holzpreisindex des Säge-Rundholzes September-Dezember 1992 = 100 %
Situation 0-1 Jahr nach dem Orkan (2000-2001)					
Ein hoher Anteil der Baumholzbestände in den verschiedenen Forstrevieren ist von Lothar und der Vermehrung des Borkenkäfers betroffen. Der Waldboden erleidet grosse Schäden aufgrund der schweren Maschinen, die auch bei nasser Witterung eingesetzt werden.	Rasche Nutzung des Sturmholzes durch Forstequipes und Forstunternehmer.	Inkrafttreten des kantonalen Waldgesetzes, das die Bildung von Revierkörperschaften vorschreibt, und seines Reglements.	Spitze der Nachfrage nach den Dienstleistungen privater Unternehmer und ihren leistungsfähigen und effizienten Maschinen.	Beträchtlicher Finanzfluss für die Waldbesitzer infolge der Beiträge für Sturmholz.	Holzpreiserfall infolge des Angebotsüberhangs und der Panik der Waldeigentümer. Nadelholz: Index sinkt von 80 auf 55 % Laubholz: Index sinkt von 95 auf 70 %
Situation 2-4 Jahre nach dem Orkan (2002-2004)					
Noch mehr Bestände vom Borkenkäfer befallen (infolge von Lothar und der Trockenheit).	Rationalisierung der Nutzungsmethoden (Produktionskette, Ausbildung zum Vorarbeiter und Maschinenführer). Bewusstsein für die Schäden am Waldboden nach Lothar nimmt zu.	Die gemeinsame Organisation der Sturmholznutzung schafft ein günstiges Klima für die Bildung von Körperschaften. Verbesserungen werden versprochen.	Günstige Situation für die privaten Unternehmer, die in modernere, leistungsfähigere Maschinen investieren. Die Zusammenarbeit zwischen Unternehmern und Betriebseinheiten wird ausgebaut. Sie beruht auf qualitativ guten Leistungen, Vertrauen und Kontinuität.	Beträchtliche Beiträge zur Wiederherstellung zerstörter Flächen. Dank den bedeutenden Subventionen ist das Finanzergebnis der Waldbewirtschaftung im Kantonsdurchschnitt ausgewogen.	Die Holzpreise verharren auf tiefem Niveau. Nadelholz: 65 bis 70 % Laubholz: 80 bis 65 %

<b>Wald</b>	<b>Betriebseinheiten</b>	<b>Rahmenbedingungen</b>	<b>Private Unternehmer</b>	<b>Finanzen und Subventionen</b>	<b>Märkte Schweiz. Holzpreisindex des Säge-Rundholzes September-Dezember 1992 = 100 %</b>
Situation 5-7 Jahre nach dem Orkan (2005-2007)					
Das Schadholzvolumen geht tendenziell zurück. In den einzelnen Sektoren sind grosse Jungwaldbestände zu pflegen.	Weitere Rationalisierung der Waldbewirtschaftung (z.B. teilmechanisiert, weniger Schlagräumungen). Rationalisierung der Pflege (extensive Pflege).	Günstiges Klima für die Bildung von Körperschaften wegen der auf die tiefen Holzpreise und die Kürzung der Subventionen zurückzuführenden Defizite. Weiterführung des hauptsächlich durch Umstrukturierungen bedingten Personalabbaus im Kanton.	Zufriedenstellende Nachfrage nach Dienstleistungen vor allem bei der Schadholznutzung. Weiterer Kapazitätsausbau (mehr Unternehmen, mehr Maschinen).	Kürzung der Beiträge für Wiederherstellung, Pflege und Nutzung. Im Kantonsdurchschnitt ausgeglichenes Betriebsergebnis der Waldbewirtschaftung, nicht aber auf der Ebene der einzelnen Betriebe. Unterschiedliche Beiträge für Mittelland und Gebirge.	Entwicklung von leistungsstärkeren Forstfahrzeugen, die den verschiedenen Anforderungen bezüglich Topographie, Gelände und Bestockung besser angepasst sind. Die Holzpreise steigen wieder. Nadelholz: 65 à 90 % Laubholz: 65 à 70 %
Situation 8-10 Jahre nach dem Orkan (2008-2010)					
Rückgang der Borkenkäferschäden; im Allgemeinen wenig Schadholz. Rückgang des nutzbaren Volumens (vor allem Nadelholz im Mittelland).	Reduktion der Nutzung als Ausgleich zur Übernutzung der Vorjahre. Dies und die rationellere Bewirtschaftung führen dazu, dass die Equipen nicht ausgelastet sind. Anstieg der Produktionskosten (CHF/m <sup>3</sup> ) infolge der Bewirtschaftung schwierigerer Lose und der sinkenden Nutzungsmenge.	Verschiedene Betriebseinheiten suchen nach Kooperationen oder Fusionspartnern, um ihre Betriebsergebnisse zu verbessern. Steigende Rolle der Dienstleistungen im Mittelland, Rückgang in den Voralpen.	Erheblicher Rückgang der Nachfrage nach Leistungen im Mittelland. Steigende Nachfrage in den Voralpen. Höhere Qualitätskriterien für die erbrachten Leistungen. Ungenügendes Arbeitsvolumen bei verschiedenen Unternehmern.	Die Körperschaften im Mittelland haben im Kantonsdurchschnitt weniger Beiträge von ihren Partnern erhalten (unter Berücksichtigung der Beträge, die die Körperschaften ihren Partnern (zurück)gezahlt haben).	Steigende Holzpreise bis Anfang 2009 Nadelholz: 100 % Laubholz: 75 % Zusammenbruch des Markts für Laubstammholz: 65 %

**Annexe 6.** Surface de forêt et possibilités d'exploitation de bois dans les unités de gestion et les triages forestiers; seuils quantitatifs cantonaux et fédéraux

**Anhang 6.** Fläche und Hiebssätze der Betriebseinheiten und Forstreviere; Richtwerte von Bund und Kanton

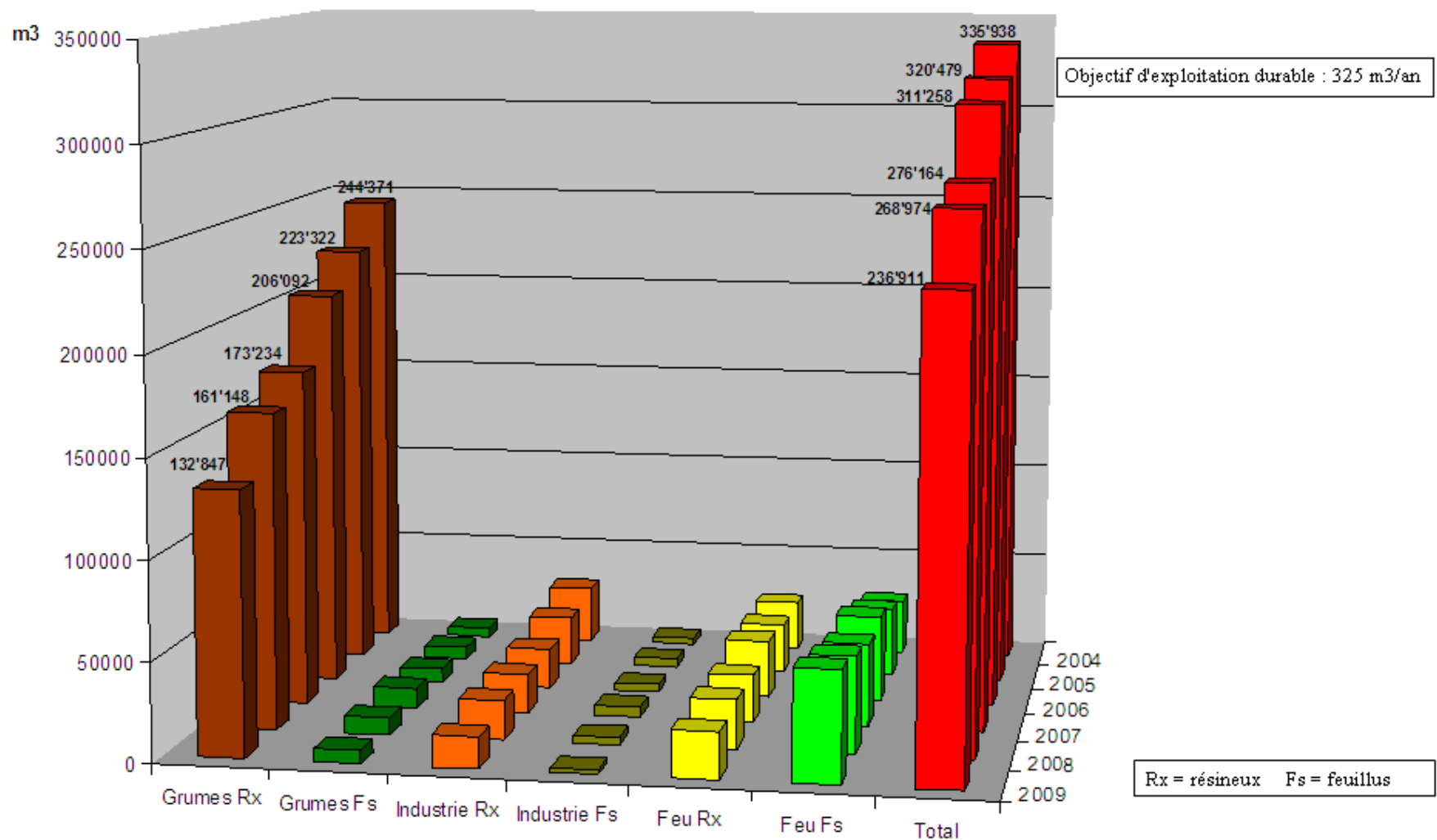




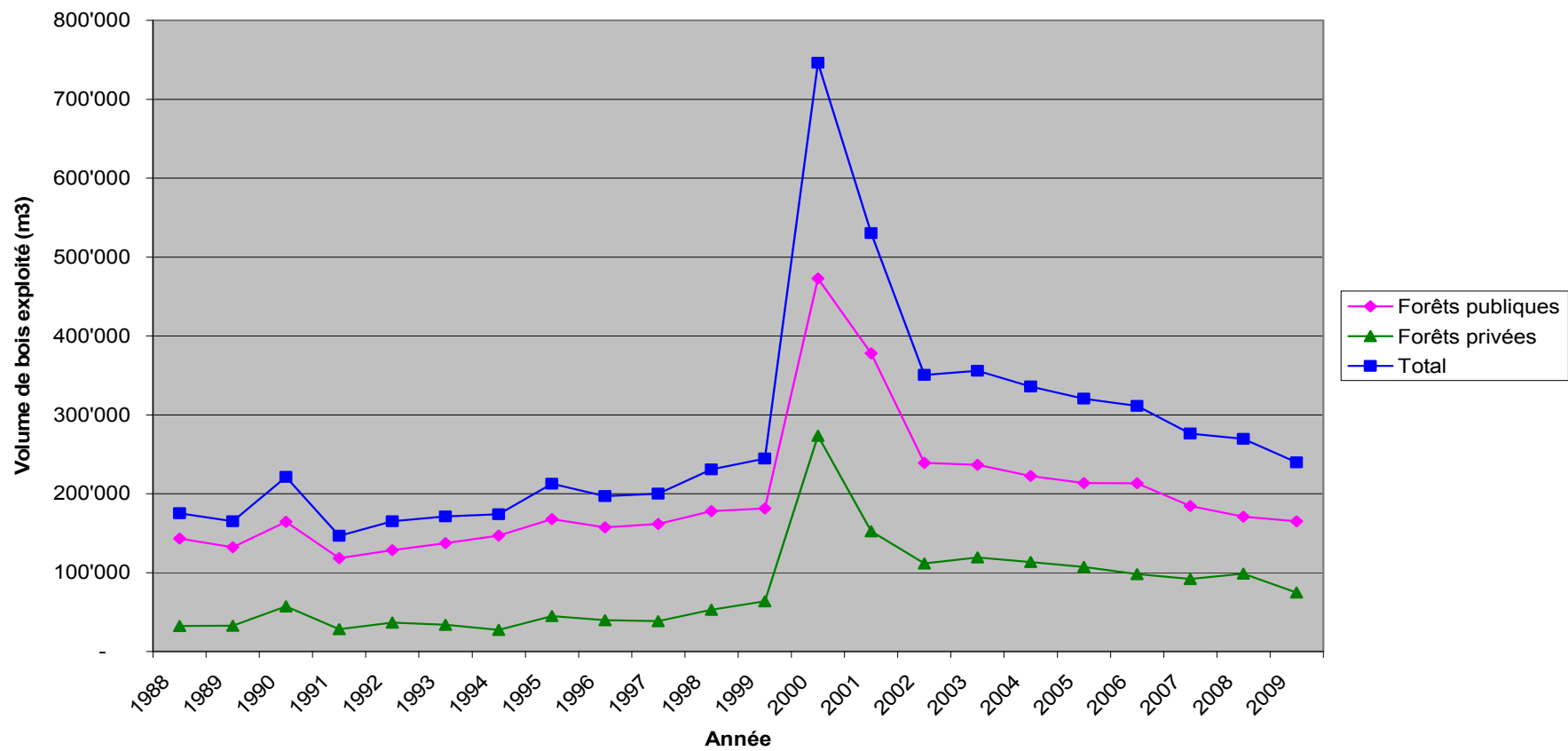
**Annexe 7.** Evolution du volume d'exploitation de bois dans le canton de Fribourg selon la statistique forestière (données 2009 encore provisoires)

**Anhang 7.** Entwicklung der Holznutzungsmenge im Kanton Freiburg gemäss Forststatistik (Daten für 2009 noch nicht definitiv)

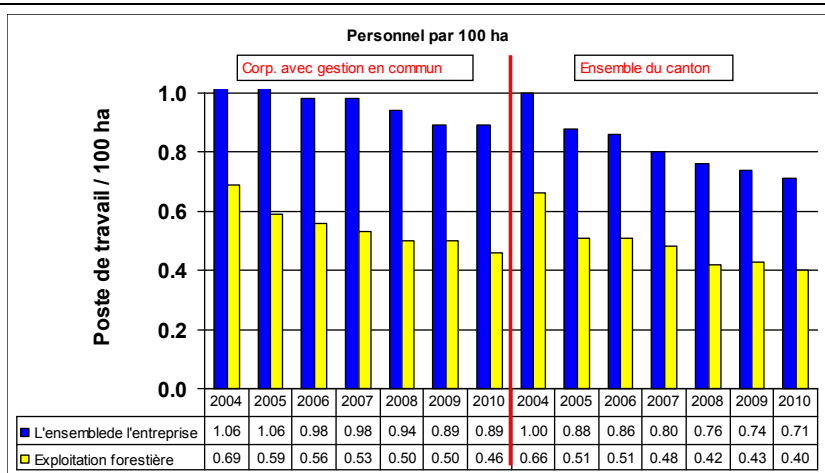
Assortiments résineux et feuillus / *Nadel- und Laubholzsortimente*



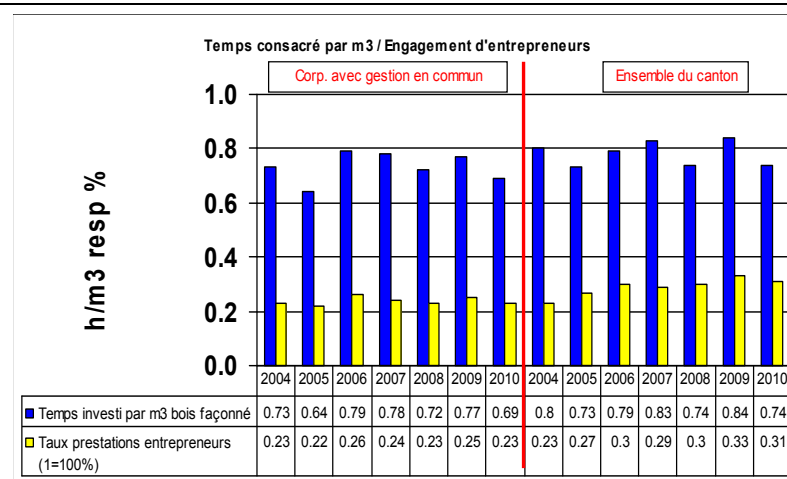
### Bois exploité depuis 1988 dans le canton de Fribourg : Forêts publiques - Forêts privées



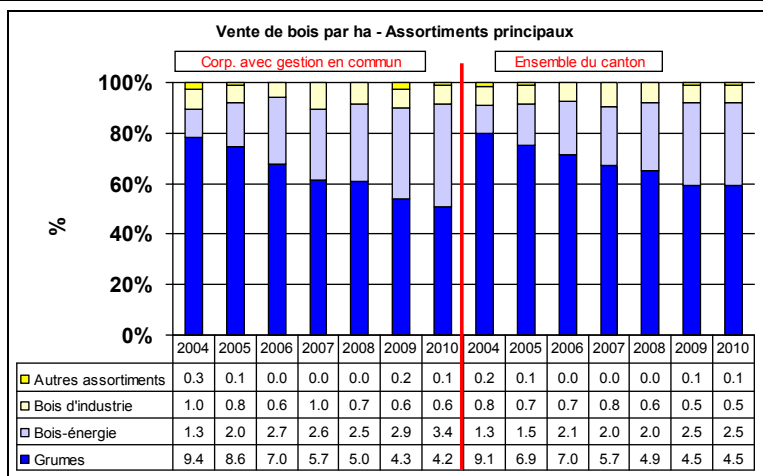
Annexe 8. Suivi économique de l'évolution des corporations de triage



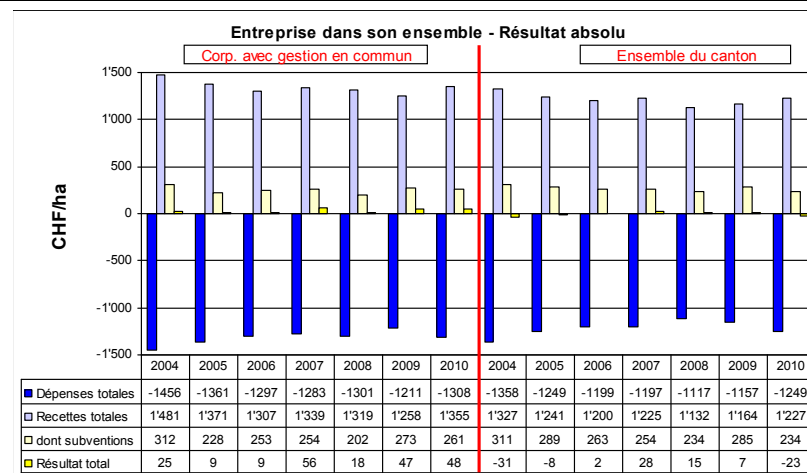
L'effectif des équipes par ha de forêt productive (barres jaunes) diminue de manière continue. Cette tendance est plus marquée dans les Préalpes.



Une augmentation de la productivité ne se concrétise pas d'une façon significative. L'engagement d'entrepreneur a augmenté dans les Préalpes.

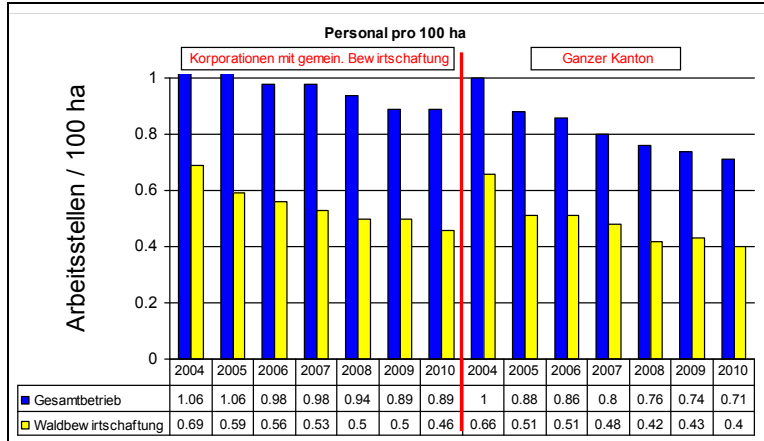


La vente de bois-énergie a pris beaucoup d'importance. La part des grumes n'est que de 51% sur le Plateau, contre 59% en moyenne cantonale 2010.

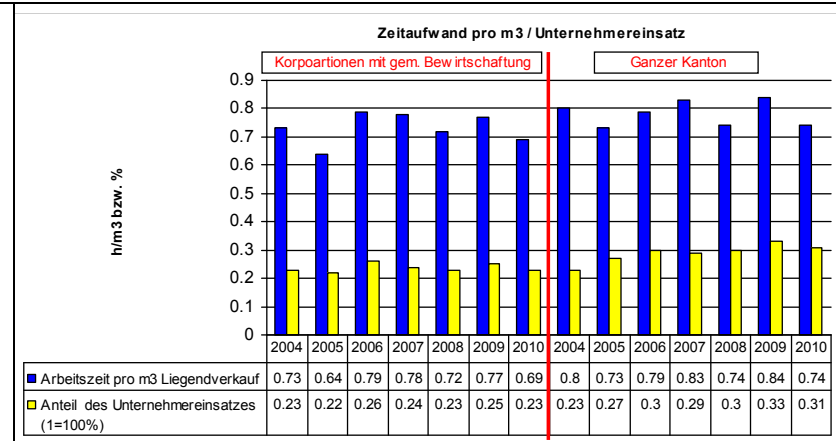


L'entreprise dans son ensemble comprend l'exploitation forestière, les prestations de services et la production de biens.

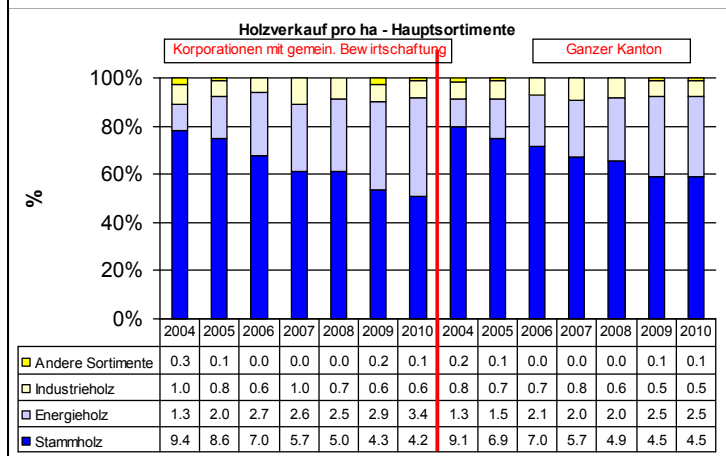
Anhang 8. Studie Wirtschaftliche Nachhaltigkeit der forstlichen Betriebseinheiten



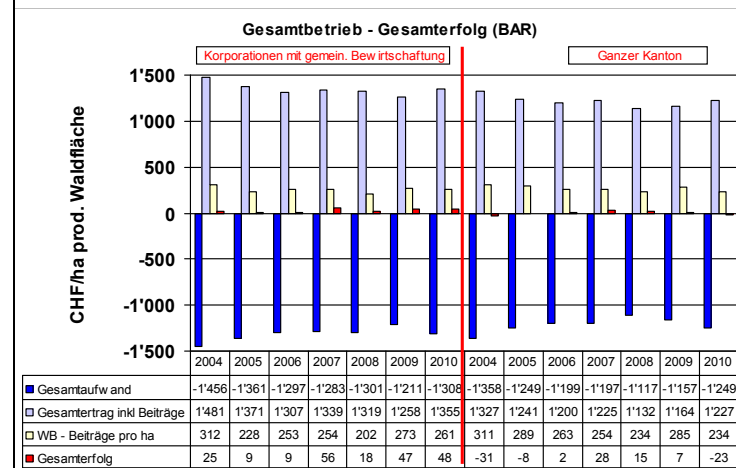
Der Personalbestand pro produktiver Waldfläche (gelber Säule) nimmt kontinuierlich ab. Diese Tendenz ist in den Voralpen ausgeprägter.



Eine signifikante Produktionssteigerung ist nicht feststellbar. Der Unternehmereinsatz steigt in den Voralpen.



Der Verkauf von Energieholz hat eine hohe Bedeutung erlangt. Der Stammholzanteil beträgt im 2010 nur noch 51% im Mittelland; gegenüber 59% im kantonalen Mittel



Der Gesamtbetrieb beinhaltet die Waldbewirtschaftung, die Dienstleistungen und die Sachgüterproduktion