

MESSAGE N° 198
du Conseil d'Etat au Grand Conseil
accompagnant le projet de décret
relatif à l'octroi d'un crédit d'étude
en vue de la construction d'un bâtiment
de police, à Granges-Paccot

21 juin 2010

Nous avons l'honneur de vous soumettre un projet de décret relatif à l'octroi d'un crédit d'étude en vue de la construction d'un bâtiment de police à Granges-Paccot.

Le projet de décret porte sur un crédit de 1 200 000 francs, devant permettre l'étude d'une construction destinée à accueillir le commandement et les services centraux de la Police cantonale. Cette construction pourrait être réalisée sur une parcelle de terrain dont l'Etat est propriétaire, au Chemin de la Madeleine, à Granges-Paccot.

Le présent message comprend les points suivants:

1. Besoins

2. Etude préliminaire

2.1 Programme des locaux

2.2 Implantation et faisabilité

3. Crédit d'étude

4. Conclusion

1. BESOINS

La construction du bâtiment projeté doit permettre de réunir, en un site, les unités suivantes de la Police cantonale:

- Commandement
- Services généraux
- Service des ressources humaines et centre de formation
- Commandement de la gendarmerie.

Ces unités et leurs subdivisions sont aujourd'hui réparties sur sept sites¹, à savoir:

- Place Notre-Dame 2, à Fribourg (propriété de l'Etat)
- Grand-Rue 64, à Fribourg (location)
- Boulevard de Pérolles 18, à Fribourg (location)
- Chemin de la Madeleine 1, à Granges-Paccot (propriété de l'Etat)
- Chemin de la Madeleine 8, à Granges-Paccot (propriété de l'Etat)
- Route d'Englisberg 4, à Granges-Paccot (location)
- Route d'Englisberg 9, à Granges-Paccot (location).

Cette dissémination s'explique par le fort accroissement que l'effectif de la Police cantonale a connu au cours des vingt-cinq dernières années, passant de 341 collaborateurs en 1984 à 610 collaborateurs en 2009. Quant aux services centraux, ils ont passé de 29 à 88 collaborateurs durant cette période. Cet accroissement est dû, principalement, à la création et au développement des services suivants:

- Presse et prévention
- Ressources humaines
- Info-Centre
- Informatique et télécommunications.

Or, à défaut d'un bâtiment dédié aux services centraux, ces nouveaux services et leurs collaborateurs ont été placés soit dans des locaux déjà occupés par d'autres services de la Police cantonale, soit dans des locaux loués. Il en est résulté une dispersion des services et de leurs subdivisions, qui a pour effet d'entraver la conduite et la collaboration. Afin de garantir une conduite efficace et rationnelle, il est ainsi devenu nécessaire de réunir en un seul lieu les services centraux, le Commandement de la Police cantonale et le Commandement de la Gendarmerie². A cela s'ajoute que certains des locaux occupés aujourd'hui par les services centraux sont inadaptés, en raison notamment de l'exiguïté et du manque de places qui gênent l'accomplissement des tâches.

Finalement, des besoins en locaux n'ont pas pu être satisfaits jusqu'ici, notamment pour la formation de base et la formation continue du personnel, ainsi que pour des rapports et séances réunissant un grand nombre de collaborateurs.

2. ÉTUDE PRÉLIMINAIRE

Pour répondre à ces besoins, le Conseil d'Etat a inscrit dans le plan financier 2008–2011 le projet de construction d'un bâtiment. Il a chargé un groupe de travail de définir le programme des locaux, de déterminer le site et de faire établir une étude de faisabilité.

2.1 Programme des locaux

Le programme des locaux comporte des bureaux, des salles et des dépôts d'une surface nette de 6020 m² (sans les circulations), dont 1560 m² peuvent être aménagés en sous-sol ou en entresol. Il comprend en outre 161 places de stationnement pour des automobiles et des véhicules lourds, et 50 places pour des deux-roues. Il permet de libérer des locaux d'une surface de 1876 m², dont 1248 m² dans des locaux loués.

Le programme des locaux se présente comme suit³:

Unité	Nombre de collaborateurs ¹⁾	Surface ²⁾
Commandement Pol	6	225 m ²
Services rattachés au Cmdt Pol	10	515 m ² (170 m ²)
<i>Services généraux</i>		
– Chef/attaché/secrétariat	4	80 m ²
– Info-Centre	32	695 m ²
– Informatique et télécommunications	13	340 m ² (60 m ²)
– Atelier électronique	4	235 m ²
– Habillement/équipement/armement	4	620 m ² (495 m ²)
– Intendance des bâtiments	2	40 m ²
– Comptabilité	5	120 m ² (30 m ²)
– Locaux communs		120 m ² (40 m ²)

¹ Pour une présentation détaillée des unités et de leur emplacement actuel, voir **annexe 1**.

² Cf. **annexe 2** (diagramme des espaces liés).

³ Pour le détail, voir **annexe 3**.

Unité	Nombre de collaborateurs ¹⁾	Surface ²⁾
<i>Service des ressources humaines</i>		
– Service	13	420 m ² (70 m ²)
– Centre de formation	30	360 m ² ³⁾
Commandement de la gendarmerie	10	315 m ²
Autres locaux		
– Réception-secrétariat	1	40 m ²
– Salle polyvalente	(80 places)	200 m ² ⁴⁾
– Cafétéria	(70 places)	200 m ² ⁵⁾
– Vestiaires	(90 places)	150 m ² (150 m ²)
– Espace d'organisation et d'équipement		300 m ² (300 m ²) ⁶⁾
– Locaux de service et de conciergerie; locaux divers ⁷⁾	1	955 m ² (245 m ²)
Réserve		90 m ²
Total (surfaces sans circulations)	135	6020 m² (1560 m²)

- 1) Pour les salles et certains autres locaux: nombre de places (entre parenthèses)
- 2) Entre parenthèses, la surface pouvant être aménagée en sous-sol ou en entresol
- 3) Locaux destinés à la formation de base (30 aspirants) et à la formation continue
- 4) Salle destinée à des rapports, conférences, cours de formation, opérations de grande envergure (modulable avec la cafétéria, pour accueillir un nombre total de 150 personnes au maximum)
- 5) Aussi utilisable comme extension de la salle polyvalente
- 6) Espace en sous-sol, accessible aux véhicules, avec rampe de chargement
- 7) Ces locaux sont marqués d'un astérisque dans l'annexe 3.

Places de stationnement¹

Véhicules de service

- Automobiles 27
- Véhicules lourds 14

Véhicules de collaborateurs mobilisables
24 heures sur 24 67

Véhicules de collaborateurs ayant un horaire administratif 13

Véhicules de visiteurs (y compris ceux du personnel de police suivant des cours de formation continue) 40

Total des places pour véhicules quatre-roues 161
(dont 33 places sécurisées, dans un garage au sous-sol du bâtiment)

Places de stationnement pour deux-roues 50

A ces places de stationnement destinées aux utilisateurs du futur bâtiment s'ajoute le remplacement de 37 places de stationnement existantes, qui appartiennent au bâtiment Chemin de la Madeleine 1 et sont situées sur l'emplacement du bâtiment à construire.

¹ Pour le détail, voir **annexe 4**.

Locaux libérés

La réalisation de ce programme permettra de libérer, dans le bâtiment de police Chemin de la Madeleine 8, des locaux d'une surface totale de 628 m², dont 340 m² en sous-sol, au bénéfice d'autres services de la Police cantonale, qui se trouvent également à l'étroit (selon le tableau détaillé ci-joint: **annexe 5**).

D'autre part, elle permettra de renoncer à la location des locaux mentionnés sous chiffre I ci-dessus, d'une surface totale de 1248 m², pour lesquels l'Etat paie un loyer annuel de 295 800 francs, charges comprises.

En ce qui concerne le bâtiment Chemin de la Madeleine 1, la Police cantonale y occupe actuellement une surface d'environ 800 m², surface qui sera intégrée dans le présent projet (cf. remarques ci-dessous «Implantation et faisabilité»). A cela s'ajoute une surface de 723 m² qui sera libérée par le départ prochain du Service vétérinaire.² En tout, c'est donc une surface d'environ 1500 m² qui pourra être prise en compte pour accueillir une partie des locaux concernés par le présent projet.

2.2 Implantation et faisabilité

La solution proposée, pour réaliser ce programme, consiste à construire un bâtiment sur une parcelle de terrain dont l'Etat est propriétaire à Granges-Paccot (art. 123 du Registre foncier). D'une superficie totale de 14 272 m², cette parcelle comprend déjà deux bâtiments: un bâtiment administratif, sis au Chemin de la Madeleine 1, qui abrite notamment l'Office cantonal du matériel scolaire ainsi que des bureaux de la Police cantonale; et un centre d'entretien du Touring-Club Suisse, lequel bénéficie d'un droit de superficie, sis à la Route d'Englisberg 2 (voir plan ci-joint: **annexe 6**).

Selon le plan d'aménagement local en vigueur, la valeur maximale de l'indice d'utilisation de la parcelle en question est de 0,75. Il s'ensuit que la surface brute de plancher qui peut être construite sur cette parcelle est de 10 704 m² (14 272 m² × 0,75). En déduisant de cette surface celle déjà construite des bâtiments Chemin de la Madeleine 1 (5501 m²) et Route d'Englisberg 2 (234 m²), l'on obtient une surface brute de plancher encore constructible de 4969 m².

La réalisation du projet nécessite, selon le programme ci-dessus, une surface de 6020 m², à laquelle il y a lieu d'ajouter une surface de 903 m² pour les circulations, ce qui donne au total une surface (nette) de 6923 m². En déduisant de ce total les surfaces qui n'ont pas à être prises en compte pour le calcul de l'indice d'utilisation, soit 1259 m², l'on obtient un besoin de surface brute de plancher de 5664 m².

Il s'ensuit que la surface brute de plancher encore constructible de la parcelle en question, de 4969 m², permet de réaliser la plus grande partie, mais pas la totalité de programme des locaux: il manque 695 m². Or, il se trouve que cette surface est du même ordre de grandeur que celle qui est aujourd'hui occupée par des services de la Police cantonale dans le bâtiment Chemin de la Madeleine 1 (Commandement de la gendarmerie; unités des services généraux). En outre, une surface de 723 m² sera prochainement libérée par le départ du Service vé-

² Il est prévu de transférer ce Service dans l'ancien bâtiment du Service des autoroutes à Givisiez.

térinaire. Il est dès lors prévu d'englober les locaux en question de ce bâtiment dans le projet et de les affecter, après réaménagement, à des subdivisions des services généraux. Une liaison sera établie entre ces locaux et le nouveau bâtiment. La surface de cette passerelle est estimée à 192 m².

Pour le reste, l'étude de faisabilité a permis d'établir que le programme des locaux et des places de stationnement selon chiffre 1 ci-dessus était réalisable sur la parcelle en question.

3. CRÉDIT D'ÉTUDE

Selon une première estimation, fondée sur l'étude de faisabilité, le coût de la construction sera de l'ordre de 30 millions de francs, dont 5 millions de francs pour les places de stationnement. Ce montant comprend les coûts liés à la rénovation du bâtiment sis au chemin de la Madeleine 1 et au remplacement des 37 places de parc actuelles qui se trouvent sur l'emplacement du futur bâtiment.

Le crédit qui est sollicité pour l'étude de ce projet doit permettre d'organiser un concours d'architecture, puis de faire établir, par les architectes et ingénieurs mandatés, un projet détaillé accompagné d'un devis descriptif.

Le calcul du crédit nécessaire à cet effet est fondé sur un coût donnant droit à des honoraires d'architecte et d'ingénieur d'environ 80% du coût total de la construction, soit sur un montant de l'ordre de 24 millions de francs. Les honoraires à prévoir par l'établissement d'un projet détaillé et du devis y relatif peuvent être estimés à 5% de ce montant, soit à 1 200 000 francs, frais du concours compris. Il s'ensuit que l'étude du projet en question nécessite l'octroi d'un crédit de 1 200 000 francs.

4. CONCLUSION

La réalisation d'un bâtiment pour le commandement et les services centraux de la Police cantonale répond à une nécessité. Une étude de faisabilité a démontré que ce bâtiment pouvait être construit sur la parcelle de terrain art. 123 à Granges-Paccot, dont l'Etat est propriétaire.

Il s'agit à présent de faire établir un projet détaillé et un devis de cette construction, devant permettre la présentation d'une demande de crédit d'engagement fondée sur une estimation suffisamment précise du coût de l'investissement. A cet effet, le Conseil d'Etat sollicite du Grand Conseil l'octroi d'un crédit d'étude de 1 200 000 francs.

Le décret proposé n'a pas de conséquence directe en matière de personnel. Il n'influence pas la répartition des tâches entre l'Etat et les communes. Il ne pose pas de problème sous l'angle de la conformité au droit fédéral et de l'eurocompatibilité.

Ce décret n'est pas soumis au referendum financier.

Annexes:

1. Liste des unités concernées
 2. Diagramme des espaces liés
 3. Liste des besoins (programme des locaux)
 4. Liste des besoins en places de stationnement
 5. Locaux libérés au bâtiment Chemin de la Madeleine 8
 6. Plan de situation
-

Annexe 1

Construction d'un bâtiment de police à Granges-Paccot Liste des unités concernées

BAPOL, Fribourg, Place Notre-Dame 2		10 personnes	
Commandement Police cantonale	<ul style="list-style-type: none"> ▪ commandant Police cantonale ▪ adjointe cdt ▪ secrétaire cdt ▪ collaborateurs 	6 pers.	CDMT
Communication et prévention	<ul style="list-style-type: none"> ▪ chef ▪ collaborateurs 	4 pers.	CDMT
Fribourg, Grand-Rue 64		1 personne	
Relation humaine	<ul style="list-style-type: none"> ▪ chef 	1 pers.	RH
Fribourg, Boulevard de Pérolles 18		2 personnes	
Renseignements généraux (SRG)	<ul style="list-style-type: none"> ▪ chef ▪ collaborateur 	2 pers.	CDMT
Granges-Paccot, Chemin de la Madeleine 1		31 personnes	
Commandement Gendarmerie	<ul style="list-style-type: none"> ▪ chef Gendarmerie ▪ 2 officiers ▪ collaborateurs ▪ 2 secrétaires 	9 pers.	G
Commandement Services généraux	<ul style="list-style-type: none"> ▪ chef Services généraux ▪ collaborateurs ▪ 1 secrétaire 	4 pers.	SG
Moniteur cantonal des chiens	<ul style="list-style-type: none"> ▪ moniteur 	1 pers.	G
Informatique et télécommunication + (CCI)	<ul style="list-style-type: none"> ▪ chef ▪ collaborateurs 	13 pers.	SG
Bureau des armes et des explosifs (BAE)	<ul style="list-style-type: none"> ▪ chef ▪ collaborateur ▪ 1 secrétaire 	4 pers.	CDMT

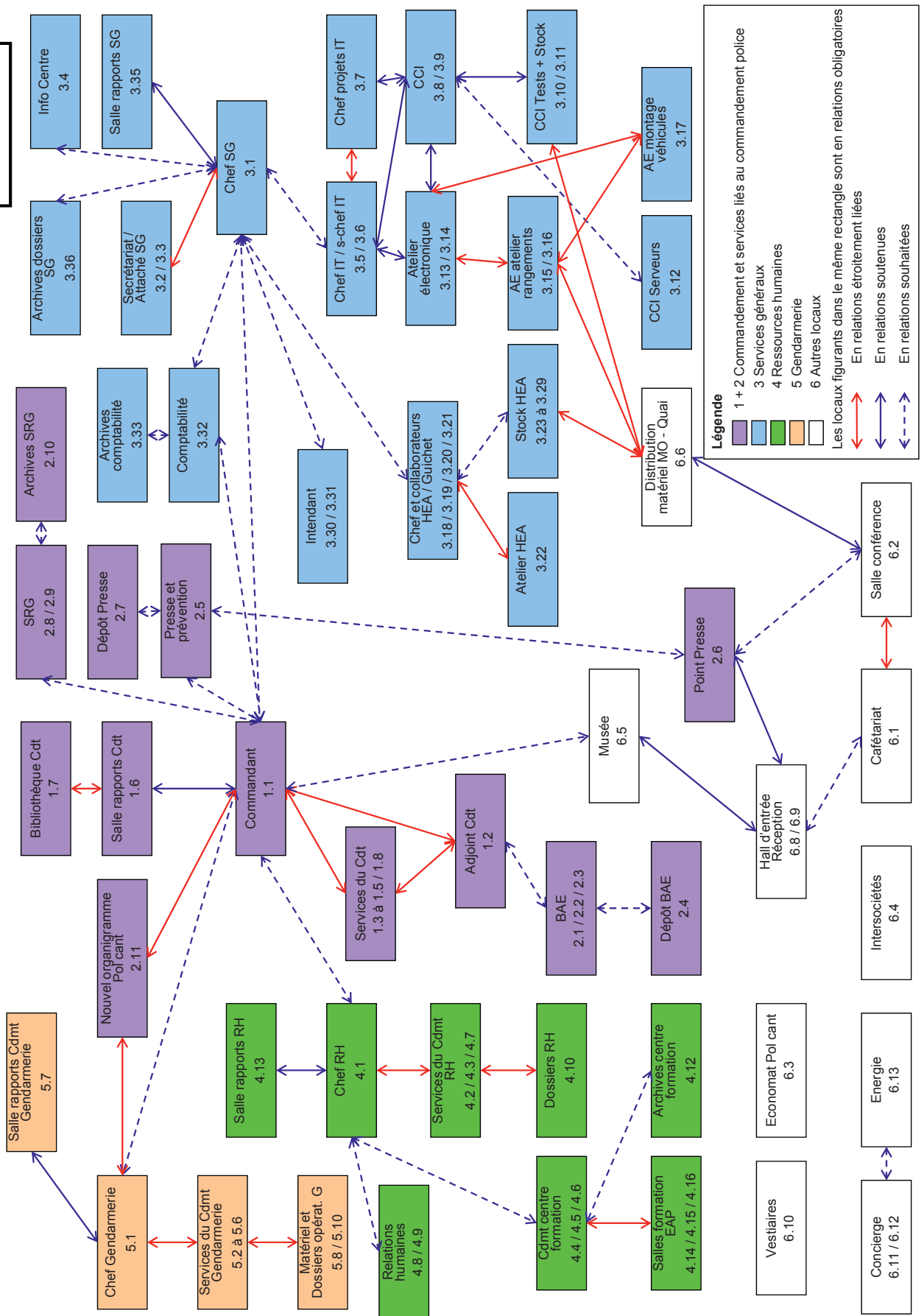
CIG Centre, Granges-Paccot, Chemin de la Madeleine 8		40 personnes	
Matériel (HEA)	<ul style="list-style-type: none"> ▪ chef ▪ collaborateurs 	4 pers.	SG
Atelier électronique	<ul style="list-style-type: none"> ▪ chef ▪ collaborateurs 	4 pers.	SG
Intendance	<ul style="list-style-type: none"> ▪ chef ▪ collaborateur 	2 pers.	SG
EAP	<ul style="list-style-type: none"> ▪ aspirants 	30 pers.	RH
Granges-Paccot, Route d'Englisberg 9		13 personnes	
Commandement RH	<ul style="list-style-type: none"> ▪ chef Ressources humaines ▪ collaborateurs ▪ 2 secrétaires 	8 pers.	RH
Centre de formation	<ul style="list-style-type: none"> ▪ chef ▪ collaborateurs 	5 pers.	RH
Granges-Paccot, Route d'Englisberg 4		37 personnes	
Comptabilité	<ul style="list-style-type: none"> ▪ chef ▪ collaborateurs 	5 pers.	SG
Info-centre (IC)	<ul style="list-style-type: none"> ▪ chef ▪ collaborateurs 	32 pers.	SG
Nouveau poste		1 personne	
Technique – maintenance	<ul style="list-style-type: none"> ▪ concierge 	1 pers.	Sbât
Nombre de personnes		135 pers.	

<u>Légende</u>	
CDMT	Commandement
G	Gendarmerie
SG	Services généraux
RH	Ressources humaines

Bacopol

Diagramme des espaces liés

Annexe 2



BATIMENT DE POLICE GRANGES-PACCOT - LISTE DES BESOINS

Annexe 3

Qui	Quoi	Surfaces [m ²]	Nbre pers.	Surfaces hors indice
1. COMMANDEMENT POL				
1.1	Commandant	50	1	
1.2	Adjoint	20	1	
1.3	Juriste	20	1	
1.4	Stagiaire	15	1	
1.5	Secrétariat	30	2	
1.6	Salle rapport EM/Cdmt	50		
1.7	Bibliothèque commune (lois)	20		
1.8	Accueil (visite pour Cdt)	20		
	Total de personnes		6	
	Total m ² hors sol	225		
	Total m ² entresol / sous-sol	225		
	Total m² du service	225		
2. SERVICES RATTACHES AU CMDT POL				
2.1	Chef BAE (armes & explosif)	20	1	
2.2	Secrétariat	40	2	
2.3	Collaborateur BAE (nouvelles réglementations accord Schengen)	20	1	
2.4	Dépôt BAE	120		X
2.5	Communication et prévention	50	4	
2.6	Endroit point presse	30		
2.7	Dépôt matériel presse et prévention	50		X
2.8	SRG	20	1	
2.9	Collaborateur SRG	15	1	
2.10	Archives spécifiques SRG	30		
2.11	Nouvel organigramme pol cant	120	?	
	Total de personnes		10	
	Total m ² hors sol	345		
	Total m ² entresol / sous-sol	170		
	Total m² du service	515		

* Locaux de service ou / et conciergerie

BATIMENT DE POLICE GRANGES-PACCOT - LISTE DES BESOINS

Annexe 3

Qui	Quoi	Surfaces [m ²]	Nbre pers.	Surfaces hors indice
3. SERVICES GENERAUX				
3.1	Chef SG	1 bureau avec table rapport 8 personnes	1	
3.2	Secrétariat	1 bureau pour 1 personne + apprenti + classements	2	
3.3	Attaché	1 bureau avec table rapport 4 personnes	1	
3.4	Info Centre	surfaces administratives	32	
3.5	Chef IT	1 bureau avec table rapport 4 personnes	1	
3.6	S/cheff IT	1 bureau avec table rapport 4 personnes	1	
3.7	Chef projet IT	1 bureau avec table rapport 4 personnes	1	
3.8	CCI	1 bureau pour 10 personnes	10	
3.9	Atelier CCI	1 local		
3.10	Test équipement informatique	1 local		
3.11	Stockage CCI + endroit prép. chargement véhicules	1 local		
3.12	Technique Serveur	1 local (climatisé)	60	X
3.13	AE administrateur télécom	1 bureau + espace technique	1	
3.14	AE techniciens	1 bureau pour 3 personnes y compris places techniques – places programmation – places pour contrôle du réseau	3	
3.15	AE – atelier mécanique + recharges batteries	1 local		
3.16	AE rangement – stockage	1 local		
3.17	AE montage et maintenance véhicules	1 local (hauteur minimum 4.00 m)		

BATIMENT DE POLICE GRANGES-PACCOT - LISTE DES BESOINS

Annexe 3

Qui	Quoi	Surfaces [m ²]	Nbre pers.	Surfaces hors indice
3.18	Chef HEA	20	1	
3.19	HEA collaborateurs	30	3	
3.20	HEA petit matériel stockage	20		
3.21	HEA guichet réception + accueil livraison - matériel du bâtiment	30		
3.22	HEA atelier	25		
3.23	HEA stock uniformes	150		X
3.24	HEA archives + anciens uniformes + divers	40		X
3.25	HEA stock MO	200		X
3.26	Matériel d'intervention + appui MO	30		X
3.27	Armement MO	25		X
3.28	Munition MO	20		X
3.29	Logistique soutien – MO	30		X
3.30	Chef Intendance	20	1	
3.31	Collaborateur adjoint	20	1	
3.32	Cheffe comptable	20		
	Comptabilité	50	5	
	(espace cheffe séparé du pol de travail par une paroi mobile, y compris table rapport 4 personnes)			
	1 bureau pour 5 personnes, y compris classements – dossiers			
	archive de l'année en cours	20		
3.33	Archives comptabilité	30		X
3.34	Réserve	20		
3.35	1 salle rapport de service EM/SG	60		
3.36	Archives - dossiers SG	40		X
3.37	Machines – économat	20		
	Total de personnes		64	
	Total m ² hors sol	1'645		
	Total m ² entresol / sous-sol	625		
	Total en m² du service	2'270		

BATIMENT DE POLICE GRANGES-PACCOT - LISTE DES BESOINS

Annexe 3

Qui	Quoi	Surfaces [m ²]	Nbre pers.	Surfaces hors indice
4. SERVICES DES RESSOURCES HUMAINES				
4.1	Chef RH	30	1	
4.2	Secrétariat	40	3	
4.3	Gest. pers. adm	25	2	
4.4	Of instr	20	1	
4.5	Adj d'école	20	1	
4.6	Formation	40	3	
4.7	Psychologue	20	1	
4.8	Relations Humaines	20	1	
4.9		15		
4.10	Dossiers personnels	40		
4.11	Economat – machines bureaux	20		
4.12	Archives – matériel formation	70		X
4.13	Salle rapport EIM/RH	60		
4.14	Salle de classe 30 personnes	140	30	
4.15	Salle de classe 15 personnes	60		
4.16	Salle formation continue 30 places	160		
	Total de personnes		43	
	Total m ² hors sol	710		
	Total m ² entresol / sous-sol	70		
	Total m² du service	780		

* Locaux de service ou / et conciergerie

BATIMENT DE POLICE GRANGES-PACCOT - LISTE DES BESOINS

Annexe 3

Qui	Quoi	Surfaces [m ²]	Nbre pers.	Surfaces hors indice
5. COMMANDEMENT DE LA GENDARMERIE				
5.1	Chef G	30	1	
5.2	OF EM	20	1	
5.3	Planif & eng	20	1	
5.4	Secrétariat	30	2	
5.5	Attachés	40	4	
5.6	Resp. conducteur chien	20	1	
5.7	Salle rapport EM/Gend	60		
5.8	Matériel spécifique pour opérations	20		
5.9	Machines – économat	20		
5.10	Dossiers opérations gendarmerie	40		
5.11	WC – douche vestiaire	15		
5.12	Réserve	20		
	Total de personnes		10	
	Total m ² hors sol	335		
	Total m ² entresol / sous-sol			
	Total m² du service	335		

BATIMENT DE POLICE GRANGES-PACCOT - LISTE DES BESOINS

Annexe 3

Qui	Quoi	Surfaces [m ²]	Nbre pers.	Surfaces hors indice
6. AUTRES LOCAUX				
6.1	Cafétariat + zone VIP	200		
6.2	Salle conférence, formation, opération grande envergure	200		
* 6.3	Economat matériel bureau (police cantonale)	120		X
* 6.4	Inter sociétés police	150		
* 6.5	Musée	50 50		
6.6	Espace commun de distribution matériel - accès vhcs - place mobilisation MO – contrôle matériel - etc	300		X
	Quai de chargement – plaque élévatrice – rampe d'accès – palan			
6.7	Ascenseurs			
* 6.8	Local accueil – salle attente – présentoir	40		
6.9	Réception - secrétariat	40	1	
6.10	Vestiaires hommes – femmes			
	2 Vestiaires EAP – Hommes – Femmes 40 places (25 H – 15 F) 2 Vestiaires cadres et agts Hommes + Femmes 50 places (35 H – 15 F) (Détails) 10 cdm ^t gendarmerie 5 ressources humaines 19 service généraux 16 réserves	150		
* 6.11	Concierge	15	1	
* 6.12	Local dépôt concierge	60		X
* 6.13	Energie secourue	25		X
	1 local onduleur + distribution	25		X
6.14	Mâts pour antennes	--		

* Locaux de service ou / et conciergerie

BATIMENT DE POLICE GRANGES-PACCOT - LISTE DES BESOINS

Annexe 3

Qui	Quoi	Surfaces [m ²]	Nbre pers.	Surfaces hors indice
6.15	Place atterrissage hélicoptère	--		
6.16	Réserve	50		
* 6.17	Locaux de service à prévoir par étage			
	- WC H + F (10 m2)			
	- Nettoyage – conciergerie (15 m2)	140		
	- local technique (10 m2)	140		
		140		
	Total de personnes		2	
	Total m ² hors sol	1'200		
	Total m ² entresol / sous-sol	695		
	Total m² du service	1'895		

7. RECAPITULATIF				
Total général de personnes			135	
TOTAL général des surfaces hors sol		4'460		
TOTAL général des surfaces entresol et sous-sol		1'560		
TOTAL général des surfaces pour les services		6'020		
Surface hors indice en m²		1'395		
Surface comptant pour l'indice en m²		4'625		
Surfaces pouvant être aménagées en sous-sol ou en entresol				
Réserve				

* Locaux de service ou / et conciergerie

Annexe 4

Calcul utilisation parking projet du BACOPOL

Services	Visiteurs / handicapés / cours / livraison	Véhicules de service	Véhicules de service lourds	Véhicule personnel 24/24	Véhicule personnel H admin	Total des véhicules	Nombres cycles	
Cdmt pol cant + (cours & formation)	40	5		6	3	54	20	
Cdmt Gendarmerie + (cours & formation)		6		5	1	12		
Cdmt SG+ (cours & formation)		4		5	1	10		
Cdmt RH+ (cours & formation)		4		6	4	14		
EAP		3		25		28	30	
Comptabilité		0		1	4	5		
BAE		1		2		3		
CCI		2		10		12		
AE		1		3		4		
HEA		1	1	4		6		
MO			13			13		
Totaux		40	27	14	67	13	161	50
			Places protégées					

Annexe 5

Bâtiment de police Chemin de la Madeleine 8

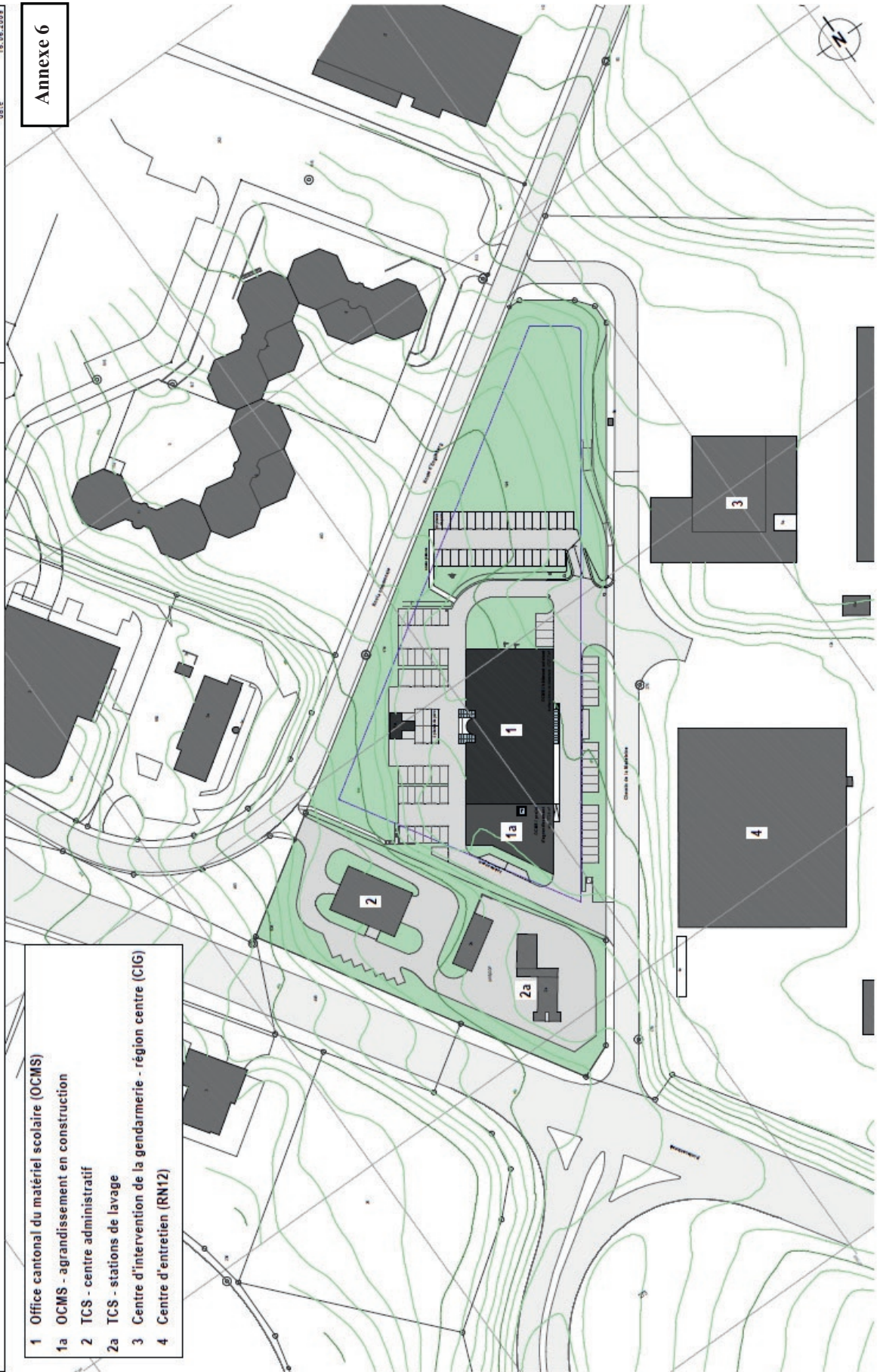
Affectation prévue des locaux qui seront libérés suite à la réalisation du projet

Situation	Surface	Occupation actuelle	Affectation future
Sous-sol	36 m ²	Dépôt HEA	Dépôt de matériel de signalisation
Sous-sol	105 m ²	Dépôt HEA	Extension des vestiaires - économat CIG-C – dépôt du concierge
Sous-sol	101 m ²	Dépôt HEA – équipement MO	Dépôt et archives CIG-C
Sous-sol	35 m ²	Dépôt CCI	GTA : local d'expertise
Sous-sol	63 m ²	Bureau et local technique AE	GTA : dépôt de matériel
Rez	83 m ²	Salle de classe EAP	Extension des locaux et installations PCO/OCC
Rez	7 m ²	Matériel EAP	Matériel et archives CEA
1 ^{er} étage	18 m ²	Chef conducteurs de chiens	Places de travail pol mob
1 ^{er} étage	36 m ²	Places de travail polci	Places de travail pol mob
2 ^e étage	54 m ²	Salle de classe EAP	Extension des locaux du groupe d'intervention
3 ^e étage	54 m ²	Salle informatique EAP	Places de travail polci
3 ^e étage	18 m ²	Bureau HEA	Places de travail polci
3 ^e étage	18 m ²	Bureau Intendance des bâtiments	Places de travail polci
Total des surfaces	628 m²		

AE	Armes et explosifs
CCI	Centre de compétence informatique
CEA	Centre d'engagement et d'alarmes
CIG-C	Centre d'intervention de la gendarmerie – région Centre
EAP	Ecole d'aspirants de police
GTA	Groupe technique accident
HEA	Habillement, équipement, armement
MO	Maintien de l'ordre
OCC	Organe cantonal de conduite
PCO	Poste de commandement des opérations
polci	Police de la circulation
pol mob	Police mobile

Annexe 6

- 1 Office cantonal du matériel scolaire (OCMS)
- 1a OCMS - agrandissement en construction
- 2 TCS - centre administratif
- 2a TCS - stations de lavage
- 3 Centre d'intervention de la gendarmerie - région centre (CIG)
- 4 Centre d'entretien (RM12)



BOTSCHAFT Nr. 198 21. Juni 2010
des Staatsrats an den Grossen Rat
zum Dekretsentwurf über die Gewährung eines
Studienkredits für den Bau eines Polizeigebäudes
in Granges-Paccot

Wir unterbreiten Ihnen hiermit einen Dekretsentwurf über die Gewährung eines Studienkredits für den Bau eines Polizeigebäudes in Granges-Paccot.

Der Studienkredit beläuft sich gemäss Dekretsentwurf auf 1 200 000 Franken. Mit diesem Betrag werden die Studien für den Bau eines Gebäudes für die Kommandodienste und für die Stabsdienste der Kantonspolizei finanziert. Das geplante Gebäude könnte auf einer Parzelle errichtet werden, die sich beim Chemin de la Madeleine in Granges-Paccot befindet und bereits dem Staat gehört.

Die vorliegende Botschaft ist wie folgt unterteilt:

1. Bedarf
2. Vorstudien
 - 2.1 Raumprogramm
 - 2.2 Standort und Machbarkeit
3. Studienkredit
4. Schlussbemerkung

1. BEDARF

Im neuen Polizeigebäude sollen die folgenden Einheiten der Kantonspolizei zusammengeführt werden:

- Kommandodienste
- Stabsdienste
- Personalbereich und Ausbildungszentrum
- Kommando der Gendarmerie.

Diese Einheiten und ihre Untereinheiten sind heute auf sieben verschiedene Standorte verteilt¹, nämlich:

- Liebfrauenplatz 2, in Freiburg (Eigentum des Staates)
- Reichengasse 64, in Freiburg (Miete)
- Boulevard de Pérolles 18, in Freiburg (Miete)
- Chemin de la Madeleine 1, in Granges-Paccot (Eigentum des Staates)
- Chemin de la Madeleine 8, in Granges-Paccot (Eigentum des Staates)
- Route d'Englisberg 4, in Granges-Paccot (Miete)
- Route d'Englisberg 9, in Granges-Paccot (Miete).

Diese räumliche Verteilung erklärt sich durch die starke Zunahme des Personalbestandes bei der Kantonspolizei in den letzten 25 Jahren (von 341 Personen im Jahre 1984 auf 610 Personen im Jahre 2009). Die zentralen Dienste haben in derselben Zeitspanne eine ähnliche Entwicklung erlebt (von 29 auf 88 Mitarbeiter). Diese Zunahme ist im Wesentlichen auf die Schaffung oder Erweiterung der folgenden Dienste zurückzuführen:

- Presse und Prävention
- Personalbereich

¹ Eine ausführliche Darstellung der betroffenen Einheiten und ihres jetzigen Standorts findet sich im **Anhang 1**.

- Info-Centre
- Informatik und Telekommunikation.

Bisher war für die zentralen Dienste kein eigenes Gebäude verfügbar, so dass die neuen Dienste und ihre Mitarbeiter in Gebäuden untergebracht wurden, die von anderen Diensten der Kantonspolizei genutzt werden, oder in Mieträumlichkeiten. Durch diese räumliche Verteilung der Dienste und ihrer Untereinheiten werden die Führung und die Zusammenarbeit erschwert. Um eine möglichst wirksame und zweckmässige Führung zu ermöglichen, müssen die zentralen Dienste, das Kommando der Kantonspolizei und das Kommando der Gendarmerie räumlich zusammengelegt werden.² Hinzu kommt, dass manche Einheiten der zentralen Dienste in ungeeigneten Räumlichkeiten untergebracht sind und wegen des Platzmangels in der Ausführung ihrer Aufgaben zum Teil beeinträchtigt werden.

Schliesslich besteht ein zusätzlicher Bedarf an Räumlichkeiten, welcher bisher nicht gedeckt werden konnte, namentlich für die Grund- und Weiterbildung des Personals sowie für die Rapporte und Sitzungen mit einer hohen Anzahl Teilnehmerinnen und Teilnehmer.

2. VORSTUDIEN

Um diesen Bedürfnissen Rechnung zu tragen, hat der Staatsrat das Projekt eines neuen Polizeigebäudes in den Finanzplan 2008–2011 aufgenommen. Er hat eine Arbeitsgruppe beauftragt, das Raumprogramm zu definieren, den Standort zu bestimmen und eine Machbarkeitsstudie erstellen zu lassen.

2.1 Raumprogramm

Das Raumprogramm umfasst Büros, grössere Räume und Depots mit einer Nettofläche von 6020 m² (ohne Gänge), wovon 1560 m² im Untergeschoss oder im Zwischengeschoss eingerichtet werden können. Es umfasst des Weiteren 161 Parkplätze für Autos und Nutzfahrzeuge sowie 50 Plätze für Zweiräder. In den bestehenden Gebäuden kann damit eine Fläche von 1876 m² eingespart werden, davon 1248 m² in gemieteten Räumen.

Das Raumprogramm präsentiert sich wie folgt:³

Einheit	Anzahl Mitarbeiter ¹⁾	Fläche ²⁾
Polizeikommando	6	225 m ²
Dem Pol Kdo angegliederte Dienste	10	515 m ² (170 m ²)
<i>Zentrale Dienste</i>		
– Chef/Attaché/Sekretariat	4	80 m ²
– Info-Centre	32	695 m ²
– Informatik und Telekommunikation	13	340 m ² (60 m ²)
– Elektronikatelier	4	235 m ²
– Kleidung/Ausrüstung/ Waffen	4	620 m ² (495 m ²)
– Gebäudeunterhalt	2	40 m ²
– Buchhaltung	5	120 m ² (30 m ²)
– Gemeinsame Räume		120 m ² (40 m ²)

² Vgl. **Anhang 2**, Diagramm der räumlichen Verbindungen.

³ **Anhang 3** enthält eine detaillierte Darstellung des Raumprogramms.

Einheit	Anzahl Mitarbeiter ¹⁾	Fläche ²⁾
<i>Personalbereich</i>		
– Dienst	13	420 m ² (70 m ²)
– Ausbildungszentrum	30	360 m ² ³⁾
Kommando der Gendarmerie	10	315 m ²
<i>Andere Räume</i>		
– Empfang-Sekretariat	1	40 m ²
– Mehrzwecksaal	(80 Plätze)	200 m ² ⁴⁾
– Cafeteria	(100 Plätze)	200 m ² ⁵⁾
– Umkleieräume	(90 Plätze)	150 m ² (150 m ²)
– Raum für Organisation und Ausrüstung		300 m ² (300 m ²) ⁶⁾
– Diensträume und Conciergerie; verschiedene Räume ⁷⁾	1	955 m ² (245 m ²)
Reserve		90 m ²
Total (Fläche ohne Gänge)	135	6020 m² (1560 m²)

- 1) Für Säle und bestimmte andere Räume: Anzahl Plätze (in Klammern).
- 2) In Klammern: Fläche, die im Untergeschoss oder im Zwischengeschoss eingerichtet werden kann.
- 3) Räume für die Grundausbildung (30 Aspiranten) und für die Weiterbildung.
- 4) Saal für Rapporte, Konferenzen, Ausbildungskurse, grössere Anlässe (kann mit der Cafeteria verbunden werden, um eine Kapazität von 150 Personen zu erreichen).
- 5) Auch als Erweiterung des Mehrzwecksaals verwendbar.
- 6) Raum im Untergeschoss, für Fahrzeuge zugänglich, mit einer Laderampe.
- 7) Diese Räumlichkeiten sind im Anhang 3 mit einem Stern gekennzeichnet.

Parkplätze¹

Dienstfahrzeuge

• Autos	27
• Nutzfahrzeuge	14
Fahrzeuge der Mitarbeiter im 24-Stunden-Einsatz	67
Fahrzeuge der Mitarbeiter mit üblichen Arbeitszeiten	13
Fahrzeuge der Besucher (inkl. Polizistinnen und Polizisten, die Weiterbildungskurse besuchen)	40
Total Plätze für Motorfahrzeuge	161
(davon sind 33 gesicherte Plätze in einer Garage im Untergeschoss)	
Plätze für Zweiräder	50

Zu diesen Parkplätzen kommen 37 Plätze hinzu, welche heute zum Gebäude Chemin de la Madeleine 1 gehören und auf dem Standort des künftigen Gebäudes gelegen sind. Diese Plätze müssen ersetzt werden.

Eingesparte Räumlichkeiten

Mit der Realisierung des Neubaus werden im Polizeigebäude Chemin de la Madeleine 8 Räumlichkeiten von total 628 m² befreit, davon 340 m² im Untergeschoss. Diese Räumlichkeiten werden durch andere Dienste der

Kantonspolizei, welche einen ausgewiesenen Bedarf haben (vg. detaillierte Tabelle, **Anhang 5**), verwendet werden.

Des Weiteren können dank diesem Neubau die Mietzinsen der in Ziffer I erwähnten, gemieteten Räumlichkeiten eingespart werden. Diese Räumlichkeiten umfassen eine Fläche von insgesamt 1248 m², für welche der Staat einen jährlichen Mietzins von 295 800 Franken (inkl. Nebenkosten) entrichtet.

Im Gebäude Chemin de la Madeleine 1 benützt die Kantonspolizei heute eine Fläche von rund 800 m², welche im vorliegenden Projekt mit einbezogen wird (vgl. Bemerkungen weiter unten «Standort und Machbarkeit»). Hinzu kommt eine Fläche von 723 m², die nach dem baldigen Wegzug des Veterinäramtes verfügbar sein wird.² Insgesamt wird demnach eine Fläche von rund 1500 m² zur Verfügung stehen, um einen Teil der vom vorliegenden Projekt betroffenen Dienste aufnehmen zu können.

2.2 Standort und Machbarkeit

Um dieses Programm zu realisieren, soll auf einer in der Gemeinde Granges-Paccot gelegenen Parzelle (Art. 123 des Grundbuchs), die im Besitz des Staates ist, ein Gebäude errichtet werden. Auf dieser Parzelle mit einer Gesamtfläche von 14 272 m² stehen heute bereits zwei Gebäude, nämlich ein Verwaltungsgebäude an der Adresse Chemin de la Madeleine 1, welches unter anderem die Kantonale Lehrmittelverwaltung und Büros der Kantonspolizei beherbergt, sowie ein Gebäude des Touring-Clubs Schweiz, welches dem Fahrzeugunterhalt dient (für letzteres Gebäude an der Route d'Englisberg 2 besteht ein Baurecht (vgl. den situationsplan in **Anhang 6**).

Gemäss Zonennutzungsplan ist der maximale Nutzungsindex für diese Parzelle auf 0.75 festgelegt. Die Bruttogeschossfläche kann demnach maximal 10 704 m² betragen (14 272 m² × 0.75). Zieht man davon diejenige Fläche ab, die von den bestehenden Gebäuden Chemin de la Madeleine 1 (5501 m²) und Route d'Englisberg 2 (234 m²) genutzt werden, so verbleibt eine Bruttogeschossfläche von 4969 m².

Für die Realisierung des vorliegenden Projekts wird gemäss dem oben vorgestellten Raumprogramm eine Fläche von 6020 m² benötigt, zuzüglich einer Fläche von 903 m² für die Verbindungswege, gesamthaft also eine Fläche von (netto) 6923 m². Zieht man hiervon wiederum diejenigen Flächen ab, die für die Berechnung der Ausnutzungsziffer nicht in Betracht kommen (1259 m²), so ergibt sich ein Bedarf von 5664 m² Bruttogeschossfläche.

Die für diese Parzelle verbleibende, verfügbare Bruttogeschossfläche von 4969 m² deckt somit den grössten Teil des Raumprogramms, aber eben nicht die Gesamtheit: es fehlen 695 m². Diese fehlende Fläche entspricht aber ungefähr derjenigen Fläche, die gegenwärtig im Gebäude Chemin de la Madeleine 1 von der Kantonspolizei belegt wird (Kommando der Gendarmerie sowie verschiedene Dienste der zentralen Einheiten). Eine weitere Fläche von 723 m² wird demnächst im selben Gebäude verfügbar werden, wenn das Veterinäramt auszieht. Es ist deshalb

¹ Detail s. **Anhang 4**.

² Das Veterinäramt soll demnächst im ehemaligen Gebäude des Autobahndienstes in Givisiez untergebracht werden.

vorgesehen, die fraglichen Räumlichkeiten im Gebäude Chemin de la Madeleine 1 in das Projekt mit einzubeziehen und so umzubauen, dass Einheiten der zentralen Dienste dort untergebracht werden können. Zwischen diesen Räumlichkeiten und dem neu zu erstellenden Gebäude soll eine Verbindung mit einer Fläche von rund 192 m² erstellt werden.

Die Machbarkeitsstudie hat aufgezeigt, dass das oben erwähnte Raumprogramm mit den dazu gehörigen Parkplätzen auf der fraglichen Parzelle realisiert werden kann.

3. STUDIENKREDIT

Gestützt auf die Ergebnisse der Machbarkeitsstudie können die Kosten des Projekts auf rund 30 Millionen Franken geschätzt werden, wovon 5 Millionen Franken auf die Parkplätze entfallen. In diesem Betrag von 30 Millionen Franken inbegriffen sind die Kosten für den Umbau des Gebäudes am Chemin de la Madeleine 1 sowie die Kosten für die Ersetzung der 37 Parkplätze, die sich auf dem Standort des zukünftigen Gebäudes befinden.

Mit dem Studienkredit werden die Durchführung eines Architekturwettbewerbs sowie die Erstellung eines detaillierten Projekts mit einem Kostenvoranschlag durch die beauftragten Architekten und Ingenieure ermöglicht.

Die Höhe des beantragten Studienkredits berechnet sich anhand des Betrags, welcher für die Honorare der Architekten und Ingenieure massgebend ist (rund 80% der gesamten Baukosten, d.h. ca. 24 Millionen Franken). Für die Erstellung eines Detailprojekts mit Kostenvoranschlag belaufen sich die Kosten auf ca. 5% dieses Betrags, d.h. im vorliegenden Fall auf 1 200 000 Franken. Die Kosten des Architekturwettbewerbs sind darin inbegriffen.

4. SCHLUSSBEMERKUNG

Der Bau eines neuen Gebäudes für das Kommando und die zentralen Dienste der Kantonspolizei entspricht einem klaren Bedürfnis. Eine Machbarkeitsstudie hat aufgezeigt, dass dieses Gebäude auf der Parzelle Art. 123 in Granges-Paccot, welche sich im Besitz des Staates befindet, errichtet werden könnte.

Um dieses Vorhaben zu realisieren, muss zunächst ein detailliertes Projekt mit einem Kostenvoranschlag erstellt werden. Gestützt darauf und auf der Grundlage einer hinreichend präzisen Schätzung der Investitionskosten wird später, in einem zweiten Schritt, ein Gesuch um Gewährung eines Verpflichtungskredits eingereicht werden. Für die erste Phase ersucht der Staatsrat nun um Gewährung eines Studienkredits von 1 200 000 Franken.

Das vorliegende Dekret hat keine direkten Auswirkungen auf den Personalbestand. Es hat keinen Einfluss auf die Aufgabenverteilung zwischen Kanton und Gemeinden. Die Vereinbarkeit mit dem Bundesrecht und mit dem Europarecht steht nicht in Frage.

Dieses Dekret untersteht nicht dem Finanzreferendum.

Beilagen:

1. Liste der betroffenen Einheiten
 2. Diagramm der räumlichen Verbindungen
 3. Bedarfsanalyse (Raumprogramm)
 4. Berechnung Parkplatzbedarf für das Polizeigebäude
 5. Verwendung der Räumlichkeiten, die nach der Realisierung des Projekts frei werden (Chemin de la Madeleine 8)
 6. Situationsplan (*nur auf Französisch*)
-

Anhang 1

Bau eines Polizeigebäudes in Granges-Paccot Liste der betroffenen Einheiten

BAPOL, Freiburg, Liebfrauenplatz 2		10 Personen	
Kommando Kantonspolizei	<ul style="list-style-type: none"> ▪ Kommandant Kantonspolizei ▪ Adjunktin Kdt ▪ Sekretärin Kdt ▪ Mitarbeiter 	6 Pers.	KDO
Medien und Prävention	<ul style="list-style-type: none"> ▪ Chef ▪ Mitarbeiter 	4 Pers.	KDO
Freiburg, Reichengasse 64		1 Person	
Personaldienst	<ul style="list-style-type: none"> ▪ Chef 	1 Pers.	RH
Freiburg, Pérolles 18		2 Personen	
Nachrichtendienste	<ul style="list-style-type: none"> ▪ Chef ▪ Mitarbeiter 	2 Pers.	KDO
Granges-Paccot, Chemin de la Madeleine 1		31 personnes	
Kommando Gendarmerie	<ul style="list-style-type: none"> ▪ Chef Gendarmerie ▪ 2 Offiziere ▪ Mitarbeiter ▪ 2 Sekretärinnen 	9 Pers.	G
Kommando Stabsdienste	<ul style="list-style-type: none"> ▪ Chef Stabsdienste ▪ Mitarbeiter ▪ 1 Sekretärin 	4 Pers.	SD
Kantonaler Hundeführer	<ul style="list-style-type: none"> ▪ Hundeführer 	1 Pers.	G
Informatik und Telekommunikation + (CCI)	<ul style="list-style-type: none"> ▪ Chef ▪ Mitarbeiter 	13 Pers.	SD
Büro für Waffen und Sprengstoffe (BWS)	<ul style="list-style-type: none"> ▪ Chef ▪ Mitarbeiter ▪ 1 Sekretärin 	4 Pers.	KDO

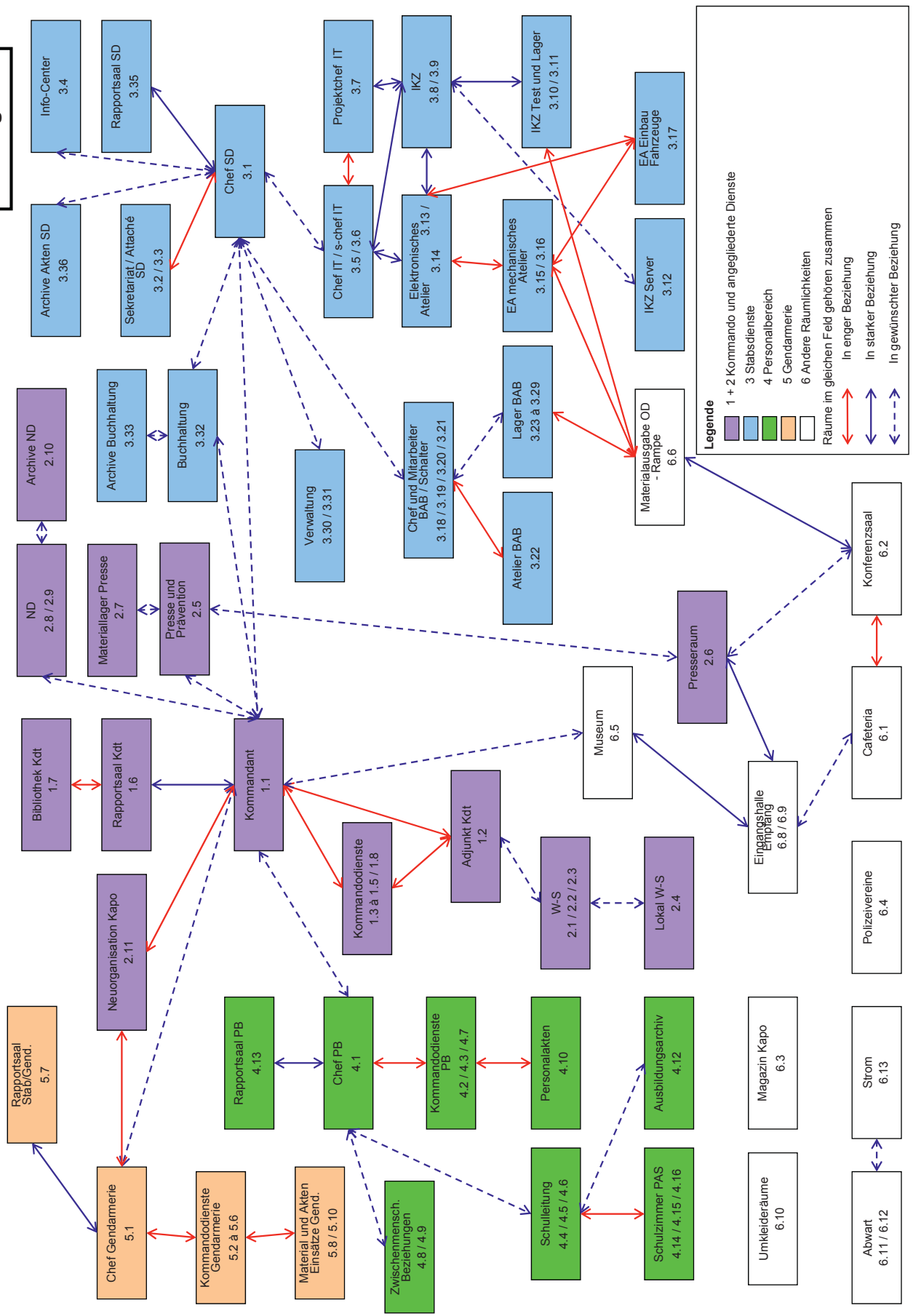
CIG Centre, Granges-Paccot, Chemin de la Madeleine 8		40 Personen	
Material (BAW)	<ul style="list-style-type: none"> ▪ Chef ▪ Mitarbeiter 	4 Pers.	SD
Elektronikatelier	<ul style="list-style-type: none"> ▪ Chef ▪ Mitarbeiter 	4 Pers.	SD
Intendance	<ul style="list-style-type: none"> ▪ Chef ▪ Mitarbeiter 	2 Pers.	SD
PAS	<ul style="list-style-type: none"> ▪ Aspiranten 	30 Pers.	RH
Granges-Paccot, Route d'Englisberg 9		13 Personen	
Kommando RH	<ul style="list-style-type: none"> ▪ Chef Personaldienst ▪ Mitarbeiter ▪ 2 Sekretärinnen 	8 Pers.	RH
Ausbildungszentrum	<ul style="list-style-type: none"> ▪ Chef ▪ Mitarbeiter 	5 Pers.	RH
Granges-Paccot, Route d'Englisberg 4		37 Personen	
Buchhaltung	<ul style="list-style-type: none"> ▪ Chef ▪ Mitarbeiter 	5 Pers.	SD
Info-Center (IC)	<ul style="list-style-type: none"> ▪ Chef ▪ Mitarbeiter 	32 Pers.	SD
Neue Stelle		1 Person	
Technik – Unterhalt	<ul style="list-style-type: none"> ▪ Concierge 	1 Pers.	HBA
Anzahl Personen		135 Pers.	

<u>Erklärung</u>	
KDO	Kommando
G	Gendarmerie
SD	Stabsdienste
RH	Personaldienst

Bacopol

Diagramm der räumlichen Verbindungen

Beilage 2



Wer	Was	Fläche [m ²]	Anzahl Personen	Fläche ausserhalb Ausnützungsziffer
1. POLIZEIKOMMANDO				
1.1	Kommandant	50	1	
1.2	Adjunkt	20	1	
1.3	Jurist	20	1	
1.4	Praktikant	15	1	
1.5	Sekretariat	30	2	
1.6	Rapportsaal STAB/Kdo	50		
1.7	Bibliothek (Gesetze)	20		
1.8	Empfangszimmer (Besuch Kdt)	20		
	Total Personen		6	
	Total m ² Obergeschoss	225		
	Total m ² Erdgeschoss / Untergeschoss			
	Total m² Abteilung	225		
2. DEM KOMMANDO ANGEGLIEDERTE DIENSTE				
2.1	Chef Waffen und Sprengstoffe (W-S)	20	1	
2.2	Sekretariat	40	2	
2.3	Mitarbeiter W-S (neue Reglemente des Schengener Abkommens)	20	1	
2.4	Lokal W-S	120		X
2.5	Kommunikation - Prävention	50	4	
2.6	Presseraum	30		
2.7	Materiallager Presse und Prävention	50		X
2.8	Nachrichtendienst (ND)	20	1	
2.9	Mitarbeiter ND	15	1	
2.10	Spezifische Archive ND	30		
2.11	Neuorganisation Kapo	120	?	
	Total Personen		10	
	Total m ² Obergeschoss	345		
	Total m ² Erdgeschoss / Untergeschoss	170		
	Total m² Abteilung	515		

POLIZEIGEBÄUDE - GRANGES-PACCOT - BEDARFLISTE

Beilage 3

Wer	Was	Fläche [m²]	Anzahl Personen	Fläche ausserhalb Ausnützungsziffer
3. STABSDIENSTE				
3.1	1 Büro mit Sitzungstisch 8 Personen	30	1	
3.2	1 Büro (+ Lehrling) - Klassierung	30	2	
3.3	1 Büro mit Sitzungstisch 4 Personen	20	1	
3.4	Administrative Fläche	695	32	
3.5	1 Büro mit Sitzungstisch 4 Personen	20	1	
3.6	1 Büro mit Sitzungstisch 4 Personen	20	1	
3.7	1 Büro mit Sitzungstisch 4 Personen	20	1	
3.8	1 Büro für 10 Personen	100	10	
3.9	1 Lokal	30		
3.10	1 Lokal	30		
3.11	1 Lokal	60		
3.12	1 Lokal (klimatisiert)	60		X
3.13	1 Büro + technisches Atelier	25	1	
3.14	1 Büro für 3 Personen mit Platz für Technik, Programmation und Netzkontrolle	60	3	
3.15	1 Lokal	20		
3.16	1 Lokal	60		
3.17	1 Lokal (Mindesthöhe 4.00 m)	70		

POLIZEIGEBÄUDE - GRANGES-PACCOT - BEDARFLISTE

Beilage 3

Wer	Was	Fläche [m²]	Anzahl Personen	Fläche ausserhalb Ausnützungsziffer
3.18	Chef Bekleidung-Ausrüstung-Bewaffung (BAB)			
	1 Büro mit Sitzungstisch 4 Personen	20	1	
3.19	BAB Mitarbeiter			
	1 Büro für 3 Personen	30	3	
3.20	BAB Lager für Kleinmaterial			
	1 Lokal	20		
3.21	BAB Schalter Empfang, Anlieferung der Waren			
	1 Lokal	30		
3.22	BAB Ateller			
	1 Lokal	25		
3.23	BAB Lager Uniformen			
	1 Lokal	150		X
3.24	BAB Archiv + alte Uniformen + Verschiedenes			
	1 Lokal	40		X
3.25	BAB Lager Ordnungsdienst (OD)			
	1 Lokal	200		X
3.26	Interventionsmaterial			
	1 Lokal	30		X
3.27	Bewaffung OD			
	1 Lokal	25		X
3.28	Munition OD			
	1 Lokal	20		X
3.29	Logistik OD			
	1 Lokal	30		X
3.30	Chef Verwaltung			
	1 Büro mit Sitzungstisch 4 Personen	20	1	
3.31	Adjunkt			
	1 Büro mit Sitzungstisch 4 Personen	20	1	
3.32	Cheffin Buchhaltung			
	1 Büro mit Sitzungstisch 4 Personen	20		
	1 Büro für 5 Personen - Klassierung	50	5	
	Archiv für laufendes Jahr	20		
3.33	Archive Buchhaltung			
	1 Lokal	30		X
3.34	Reserve			
	1 Büro	20		
3.35	1 Rapportsaal Stab/Stabsdienste			
	1 Lokal (total eingerichtet)	60		
3.36	Archive - Akten SD			
	1 Lokal	40		X
3.37	Maskinen - Magazin			
	1 Lokal	20		
	Total Personen		64	
	Total m² Obergeschosse	1'645		
	Total m² Erdgeschoss / Untergeschoss	625		
	Total m² Abteilung	2'270		

* Diensträume oder / und Räume für Abwart

POLIZEIGEBÄUDE - GRANGES-PACCOT - BEDARFSLISTE

Beilage 3

Wer	Was	Fläche [m ²]	Anzahl Personen	Fläche ausserhalb Ausnutzungsziffer
4. PERSONALBEREICH				
4.1	Chef PB	30	1	
4.2	Sekretariat	40	3	
4.3	Personalverwaltung	25	2	
4.4	Instruktionsoffizier	20	1	
4.5	Schuladjutant	20	1	
4.6	Ausbildung	40	3	
4.7	Psychologe	20	1	
4.8	Zwischenmenschliche Beziehungen	20	1	
4.9		15		
4.10	Personalakten	40		
4.11	Magazin - Büromaschinen	20		
4.12	Archiv – Ausbildungsmaterial	70		X
4.13	Rapportsaal Stab/Personalbereich	60		
4.14	Schulzimmere 30 Personen	140	30	
4.15	Schulzimmere 15 Personen	60		
4.16	Weiterbildungsraum 30 Plätze	160		
Total Personen			43	
Total m ² Obergeschoss		710		
Total m ² Erdgeschoss / Untergeschoss		70		
Total m² Abteilung		780		

POLIZEIGEBÄUDE - GRANGES-PACCOT - BEDARFLISTE

Beilage 3

Wer	Was	Fläche [m ²]	Anzahl Personen	Fläche ausserhalb Ausnutzungsziffer
5. KOMMANDO DER GENDARMERIE				
5.1	1 Büro mit Sitzungstisch 8 Personen	30	1	
5.2	1 Büro mit Sitzungstisch 4 Personen	20	1	
5.3	1 Büro mit Sitzungstisch 4 Personen	20	1	
5.4	1 Büro (+ Lehrling) - Klassierung	30	2	
5.5	1 Büro für 3 Personen + 1 Sekretärin	40	4	
5.6	1 Büro + Platz für Rapport	20	1	
5.7	1 Lokal (total eingerichtet)	60		
5.8	1 Lokal	20		
5.9	1 Lokal	20		
5.10	1 Lokal	40		
5.11	1 Lokal	15		
5.12	1 Büro	20		
	Total Personen		10	
	Total m ² Obergeschosse	335		
	Total m ² Erdgeschoss / Untergeschoss	335		
	Total m² Abteilung	335		

* Diensträume oder / und Räume für Abwart

POLIZEIGEBÄUDE - GRANGES-PACCOT - BEDARFSLISTE

Beilage 3

Wer	Was	Fläche [m²]	Anzahl Personen	Fläche ausserhalb Ausnutzungsziffer
6. ANDERE RAEUMLICHKEITEN				
6.1	Cafeteria + VIP-Zone	200		
6.2	Saal für Konferenzen, Weiterbildung, Grosseinsätze	200		
* 6.3	Magazin Büromaterial (Kantonspolizei)	120		X
* 6.4	Polizeivereine	150		
* 6.5	Museum	50		
		50		
6.6	Gemeinschaftsraum zur Materialausgabe - Zugang zu den Fahrzeugen - Mobilisationsplatz OD - Materialkontrolle - usw.	300		X
	Laderampe- Hebebühne - Zufahrtsrampe - Hebekran			
	Innen und aussen			
6.7	Aufzüge			
* 6.8	Empfangsraum - Wartezimmer - Ausstellungsraum	40		
6.9	Empfang - Sekretariat	40	1	
6.10	Umkleieräume Herren - Damen			
	2 Umkleieräume PAS Herren - Damen			
	40 Plätze (25 H - 15 D)			
	2 Umkleieräume Kader und Beamte Herren - Damen			
	50 Plätze (35 H - 15 D)			
	Detail			
	10 Kommando Gendarmerie	150		
	5 Personalbereich			
	19 Stabsdienste			
	16 Reserve			
* 6.11	Abwart	15	1	
* 6.12	Lageraum Abwart	60		X
* 6.13	Notstrom	25		X
	1 Lokal Wechselrichter	25		X
6.14	Antennenmasten	--		
6.15	Helikopter-Landeplatz	--		
	Dach			

* Diensträume oder / und Räume für Abwart

POLIZEIGEBÄUDE - GRANGES-PACCOT - BEDARFSLISTE

Beilage 3

Wer	Was	Fläche [m ²]	Anzahl Personen	Fläche ausserhalb Ausstützungsziffer
6.16	Reserve	50		
* 6.17	Diensträume auf jedem Stockwerk			
	- WC H + D (10 m2)			
	- Putzraum, Abwart (15 m2)	140		
	- Technikraum (10 m2)	140		
		140		
	Total Personen		2	
	Total m ² Obergeschosse	1'200		
	Total m ² Erdgeschoss / Untergeschoss	695		
	Total m² Abteilung	1'895		

7. ZUSAMMENFASSUNG				
Gesamtsumme Personen			135	
Gesamtsumme der Flächen der Obergeschosse		4'460		
Gesamtsumme der Flächen Erdgeschoss/Untergeschoss		1'560		
Gesamtsumme der Flächen für die Dienste		6'020		
Fläche ausserhalb Ausstützungsziffer in m²		1'395		
Fläche zur Ausstützungsziffer zählend in m²		4'625		
Fläche in Erd- oder Untergeschoss, die eingerichter werden kann				

Reserve				
----------------	--	--	--	--

* Diensträume oder / und Räume für Abwart

Annexe 4

Berechnung Parkplatzbedarf für das Polizeigebäude

Dienste	Besucher / Behinderte / Kurse / Lieferungen	Dienstfahrzeuge	Schwere Dienstfahrzeuge	Fahrzeuge für Personal 24/24Std.- Betrieb	Fahrzeuge f. Verwaltungsers onal	Total Fahrzeuge	Zweiräder	
Kdo Kapo + (Kurse & Ausbildung)	40	5		6	3	54	20	
Kdo Gendarmerie + (Kurse & Ausbildung)		6		5	1	12		
KDO SD+ (Kurse & Ausbildung)		4		5	1	10		
Kdo HR+ (Kurse & Ausbildung)		4		6	4	14		
PAS		3		25		28	30	
Buchhaltung		0		1	4	5		
BWS		1		2		3		
IKZ		2		10		12		
EA		1		3		4		
BAB		1		4		6		
OD				13		13		
Total		40	27	14	67	13	161	50
		Gesicherte Plätze						

Polizeigebäude Chemin de la Madeleine 8

Verwendung der Räumlichkeiten, die nach der Realisierung des Projekts frei werden

Lage	Fläche	Heutige Verwendung	Künftige Verwendung
UG	36 m ²	Depot BAB	Depot Signalisationsmaterial
UG	105 m ²	Depot BAB	Ausbau der Garderoben – Material IZG-Z – Depot Abwart
UG	101 m ²	Depot BAB – Ausrüstung OD	Depot und Archiv IZG-Z
UG	35 m ²	Depot IKZ	UTG: Lokal f. Expertisen
UG	63 m ²	Büro und technisches Lokal W-S	UTG: Materialdepot
Erdgeschoss	83 m ²	Unterrichtszimmer PAS	Erweiterung der Räume und Installationen PEK/KFO
Erdgeschoss	7 m ²	Material PAS	Material und Archiv EAZ
1. Stock	18 m ²	Chef Hundeführer	Arbeitsplätze MPol
1. Stock	36 m ²	Arbeitsplätze VPol	Arbeitsplätze MPol
2. Stock	54 m ²	Unterrichtszimmer PAS	Erweiterung der Räume der Interventionsgruppe
3. Stock	54 m ²	Informatiksaal PAS	Arbeitsplätze VPol
3. Stock	18 m ²	Büro BAB	Arbeitsplätze VPol
3. Stock	18 m ²	Büro Gebäudeverwaltung	Arbeitsplätze VPol
Total Flächen	628 m²		

- W-S Waffen und Sprengstoffe
- IKZ Informatik Kompetenzzentrum
- EAZ Einsatz- und Alarmzentrale
- IZG-Z Einsatz- Zentrum – Region Zentrum
- PAS Polizeiasspiranten Schule
- UTG Unfalltechnische Gruppe
- BAB Bekleidung, Ausrüstung, Bewaffnung
- OD Ordnungsdienst
- KFO Kantonales Führungsorgan
- PEK Posten Einsatzkommando
- VPol Verkehrspolizei
- MPol Mobile Polizei

Annexe 6

- 1 Office cantonal du matériel scolaire (OCMS)
- 1a OCMS - agrandissement en construction
- 2 TCS - centre administratif
- 2a TCS - stations de lavage
- 3 Centre d'intervention de la gendarmerie - région centre (CIG)
- 4 Centre d'entretien (RN12)

