

**du Conseil d'Etat au Grand Conseil
accompagnant le projet de décret relatif à l'octroi
d'un crédit d'engagement pour le renouvellement
et l'extension du Musée suisse du vitrail,
au château de Romont**

Nous avons l'honneur de vous soumettre le message accompagnant le projet de décret relatif à l'octroi d'un crédit d'engagement de 3 526 000 francs pour le réaménagement des espaces au château de Romont, permettant le renouvellement et l'extension du Musée suisse du vitrail.

Ce présent message comprend les points suivants:

1. Introduction
2. Le Musée suisse du vitrail et le Centre suisse de recherche et d'information sur le vitrail à Romont: un pôle d'excellence unique
3. La collection de peintures sous verre Ruth et Frieder Ryser
4. Le projet
5. Planning des travaux
6. Coût et financement
7. Répartition des coûts
8. Conclusion

Annexes

1. INTRODUCTION

Lors de la création du Musée suisse du vitrail en 1981, l'Etat de Fribourg avait décidé de l'accueillir dans un de ses hauts lieux historiques et avait posé les bases d'une réalisation culturelle couronnée de succès. Le Musée vient d'accueillir son 300 000^e visiteur. Il a le privilège de s'appuyer sur un Centre de recherche reconnu qui lui a été associé en 1988. Attirant 16 000 visiteurs par an, venant de toute la Suisse et de l'étranger, le Musée est devenu un élément déterminant pour le tourisme de la région et il contribue de manière marquée au profil culturel de notre canton. Par le projet de rénovation et d'aménagement présent, il s'agit de mettre en valeur un monument historique fribourgeois d'importance nationale. De plus, l'Etat soutient le Musée dans ses besoins urgents de renouvellement et dans sa volonté de s'affirmer comme un centre d'excellence sur le plan suisse et international.

L'investissement a pour but de:

- procéder, après 20 ans, à l'entretien lourd et aux réaménagements des bâtiments, travaux devenus indispensables du point de vue du fonctionnement, et rendre les locaux accessibles aux visiteurs handicapés et âgés;
- rénover et mettre en valeur des salles de grande importance historique du château, actuellement inoccupées, avec le concours du Musée qui y présentera une collection de peintures sous verre unique au monde, legs de grande valeur d'un couple de collectionneurs suisses;
- encourager un tourisme de qualité dans le canton et renforcer l'attractivité culturelle de la région considérée aujourd'hui déjà comme le «pays du vitrail»;

- réaliser un investissement nécessaire, en faisant bénéficier une institution fribourgeoise d'avenir, sans équivalent sur le plan international dans ses contenus futurs, dont par ailleurs les frais de fonctionnement peuvent être normalement assumés.

**2. LE MUSÉE SUISSE DU VITRAIL ET
LE CENTRE SUISSE DE RECHERCHE ET
D'INFORMATION SUR LE VITRAIL À
ROMONT: UN PÔLE D'EXCELLENCE
UNIQUE**

Le Musée suisse du vitrail au château de Romont a été inauguré en 1981. Il est géré par une fondation, dont les organes sont composés de représentants des milieux culturels et professionnels sur le plan cantonal et suisse, de la commune de Romont, de la Société de développement de Romont et de sa région ainsi que de la Société des Amis du Musée.

Le Musée compte aujourd'hui parmi les très rares musées au monde consacrés à l'art du vitrail. Ses synergies avec le Centre suisse de recherche et d'information sur le vitrail font de Romont même un pôle d'excellence sans équivalent sur le plan international. Le Musée présente en permanence des vitraux de toutes les époques et propose chaque année deux expositions temporaires. Ses collections ne servent pas seulement à l'accrochage, mais constituent également un fonds d'étude et de conservation de ce patrimoine en Suisse. Le Musée dispose d'un atelier dans lequel des peintres verriers travaillent, présentent et enseignent leur savoir-faire. Un programme pour enfants est régulièrement renouvelé. Le Musée fait partie des circuits culturels établis en Suisse et le nombre de ses visiteurs augmente continuellement (16 000 en 2003). Cette fréquentation remarquable par un public suisse et international, malgré des heures d'ouverture réduites en hiver, témoigne de l'intérêt que ce musée fribourgeois suscite bien au-delà de notre région. Les retombées pour l'économie grâce aux activités d'institutions culturelles comme le Musée de Romont ont été démontrées par de nombreuses études.

Le fonctionnement du Musée est financé en grande partie par ses propres moyens (entrées, boutique, Amis du Musée) et par une subvention de la commune de Romont. Il réalise ses expositions temporaires grâce à l'aide de sponsors, du soutien de la Loterie Romande et de la Direction de l'instruction publique, de la culture et du sport.

Le Centre suisse de recherche et d'information sur le vitrail est également concerné par l'objet présent: étroitement lié au Musée sur le plan professionnel et scientifique, il partage avec le Musée l'exploitation de la collection R. et F. Ryser présentée ci-dessous. Le Centre de recherche réalise des projets scientifiques, des inventaires et des expertises sur le vitrail et la peinture sous verre, en Suisse et à l'étranger. La recherche et le conseil lors de travaux de conservation ou de restauration constituent une tâche importante. Il met à disposition une bibliothèque spécialisée et une riche documentation sur l'art du verre. Le Centre est constitué sous forme d'une fondation, dans laquelle sont représentés l'Etat, la commune de Romont et des organes scientifiques nationaux. Il est financé, à but non lucratif, par ses activités de recherche (en majeure partie) ainsi que des subventions de la Confédération, de l'Etat et de la commune de Romont.

3. LA COLLECTION DE PEINTURES SOUS VERRE RUTH ET FRIEDER RYSER

Fort d'une histoire millénaire, l'art du vitrail et de la peinture sous verre sont, encore et toujours, des genres artistiques intemporels et actuels. Souvent liés à la tradition chrétienne, ils sont aussi prisés dans d'autres cercles culturels. La Suisse fut de tout temps célèbre pour ses peintres verriers et ses peintres sous verre. La peinture sous verre est sous de nombreux aspects la contrepartie du vitrail transparent. Techniquement différente – des panneaux de verre peints au verso – elle a cependant des liens étroits avec l'art et l'histoire du vitrail. Elle est, avec le vitrail, le seul art où le verre est porteur d'images.

A la suite de longues années d'échanges et de collaboration, le couple Ryser a légué au Centre de recherche de Romont une collection extraordinaire de peintures sous verre, en vue de renforcer le rôle du Centre et du Musée de Romont en tant que pôle d'excellence des arts du verre, sur le plan international.

La collection compte plus de 1000 œuvres liées à l'art de la peinture sous verre (peintures, meubles d'apparat, bijoux...) du XII^e au XIX^e siècle. Elle est considérée comme la plus importante collection au monde, en représentant par des pièces majeures tous les centres de production historiques – dont surtout la Suisse pendant les époques du Maniérisme et du Baroque –, ainsi que la variété très riche des genres et techniques. Une documentation de recherche précieuse (bibliothèque) accompagne les œuvres léguées.

La gestion de la collection Ryser est réglée par une convention entre le Musée et le Centre. Le Musée en dispose pour la présentation au public, le Centre gère son exploitation scientifique en tant que collection d'étude. Les deux institutions bénéficieront de fonds financiers qui devront accompagner le legs pour assumer ses tâches, un complément précieux aux frais de fonctionnement futurs du Musée et du Centre de recherche.

4. LE PROJET

Le projet présenté est le résultat d'un concours d'architecture et de muséographie sur invitation, organisé en 1999 par la Direction de l'aménagement, de l'environnement et des constructions en collaboration avec le Musée. Le projet du bureau d'architecture Bakker & Blanc de Fribourg a été choisi parmi les quatre solutions proposées.

En 2000, les architectes Marco Bakker et Alexandre Blanc ont été mandatés pour développer un avant-projet détaillé et chiffré sur la base de devis.

Le projet est constitué de trois parties:

- Rénovation et réaménagement du Musée existant dans l'aile savoyarde du château.
- Rénovation et aménagement muséographique du premier étage de l'aile fribourgeoise du château.
- Réaménagement de la zone d'entrée du Musée, avec l'espace sous toit devant l'aile savoyarde («orange-rie») et le «chemin de ronde» de liaison entre les deux bâtiments.

Les Services des biens culturels cantonaux et fédéraux ont émis un préavis favorable pour le projet. Ils relèvent la compréhension du maître de l'ouvrage et des archi-

tectes mandatés à l'égard des exigences liées à la protection de l'édifice.

4.1 Rénovation et réaménagement de l'aile savoyarde

Le but principal des travaux est l'accessibilité aux personnes handicapées et âgées. L'aile savoyarde médiévale est pour ainsi dire inaccessible aux chaises roulantes et la visite en est très pénible pour les personnes âgées. Un nombre important de visiteurs se trouve ainsi être découragés de prendre le chemin du Musée; celui-ci reçoit régulièrement des réclamations à ce sujet. Le projet inclut notamment un ascenseur, des rampes, la modification d'escaliers et des infrastructures sanitaires.

Dans le Musée actuel, les espaces et infrastructures d'accueil, les installations sanitaires et les issues de sécurité ne correspondent plus aux normes et doivent être rénovés.

Après 20 ans, l'exposition permanente du Musée a besoin d'être actualisée. De nouveaux accès nécessitent la transformation de certains espaces et la création d'une grande surface d'exposition à la lumière du jour («orangerie», voir plus bas) est devenue indispensable. Un certain nombre de vitraux appartenant au Musée d'art et d'histoire et exposés à Romont seront de nouveau présentés à Fribourg, dans le cadre du réaménagement de l'Hôtel Ratzé, et devront être remplacés.

4.2 Rénovation et aménagement muséographique du premier étage de l'aile fribourgeoise

Vers le milieu du siècle passé, un appartement pour les préfets a été installé, de manière peu respectueuse du patrimoine, à l'étage en dessus des locaux de la Préfecture de la Glâne. Le préfet actuel ayant renoncé à les utiliser, l'Etat a décidé de les restaurer et de les mettre à disposition du Musée suisse du vitrail pour son extension. Des sondages archéologiques ont mis au jour des vestiges remarquables des aménagements successifs de cet édifice, notamment de son origine de 1581.

Le corps de logis des baillis fribourgeois sera entièrement restauré, les peintures murales, stucs et autres témoins de son histoire du XVI^e et XVII^e siècle dégagés et mis en valeur. Le plan d'origine de l'étage avec sa grande salle d'assises sera rétabli.

La collection des peintures sous verre historiques et des meubles d'apparat décorés d'images sous verre, créés pour ce genre de salles, offrira un contenu idéal à ces locaux restaurés selon les règles de l'art. L'aménagement muséographique se met entièrement au service de ce lieu d'histoire fribourgeoise, tout en répondant aux critères muséologiques requis par ces œuvres précieuses et miroitantes (climatisation, éclairage).

4.3 Les espaces extérieurs

Pour des raisons logistiques, les deux parties du Musée dans l'aile savoyarde et l'aile fribourgeoise doivent être reliées directement entre elles et accessibles par une seule entrée. Une passerelle vitrée est prévue à l'emplacement où se trouvait, au Moyen Age, une partie du chemin de ronde. Elle longera l'imposant hêtre pleureur qui marque l'espace entre les deux édifices sans que l'arbre, vieux de 80 ans, ne soit mis en danger.

En liaison avec la passerelle, les espaces extérieurs le long de l'aile savoyarde seront vitrés, de manière discrète

et en respectant l'aspect actuel marqué par un beau décor végétal (vigne vierge, rosiers). Les volumes protégés serviront essentiellement à améliorer les capacités d'accueil.

Le château de Romont est au cœur de toute une vie culturelle et sociale. Des concerts, des réunions et des mariages civils ont lieu au rez-de-chaussée. Le Musée soutient ces activités et souhaite, dans un esprit d'ouverture, les renforcer encore. Les nouveaux espaces seront indispensables pour cette utilisation multifonctionnelle, comme zone de passage et de séjour supplémentaire, munis des infrastructures techniques nécessaires. Les verrières de «l'orangerie» offriront finalement au Musée une surface d'exposition à la lumière du jour, qui lui faisait gravement défaut, surtout pour présenter des grandes réalisations d'artistes contemporains.

5. PLANNING DES TRAVAUX

Le projet se réalisera de 2004 à 2006 selon le programme suivant, en accord avec la planification des expositions du Musée:

Printemps – automne 2004 :	avant-projet II, mise à l'enquête
Automne 2004 à février 2006 :	rénovation du 1 ^{er} étage de l'aile fribourgeoise
Été 2005 :	travaux de l'extérieur (orangerie, pont de liaison et entrée vitrée), planning et préparation des aménagements muséographiques
Hiver 2005/06 :	réaménagements dans l'aile savoyarde (le Musée sera temporairement fermé)
Printemps 2006 :	installation des aménagements muséographiques et de l'exposition d'inauguration
Mai 2006 :	inauguration

6. COÛT ET FINANCEMENT

Selon l'avant-projet détaillé et chiffré sur la base de devis et d'estimations, établi par les architectes Bakker & Blanc sur mandat du Service des bâtiments, le coût des travaux s'élève à 4 836 000 francs. Ce coût global a été réparti entre l'Etat de Fribourg et le Musée suisse du vitrail sur la base des accords entre l'Etat et la Fondation:

Etat de Fribourg:	3 526 000 francs
Musée suisse du vitrail:	1 310 000 francs

L'Etat prend à sa charge les travaux de construction et de rénovation, l'entretien lourd des bâtiments, les infrastructures d'accès et les installations sanitaires, en particulier les aménagements pour handicapés. La Fondation assume les frais des installations techniques et muséographiques liées spécifiquement à son usage des locaux, y compris leur gestion. Par ailleurs, l'utilisation polyvalente d'une salle est réservée à la Préfecture de la Glâne et à la commune de Romont à d'autres fins culturelles ou d'intérêt général. Le tableau figurant au pt 7 présente les détails des coûts et de leur répartition.

La part de l'Etat de Fribourg figure dans le programme gouvernemental et le plan financier de législature pour la période 2002 – 2006. Une première tranche de 500 000 francs figure sur le budget de l'Etat pour 2004, permettant le début des travaux dans le courant de cette année.

L'engagement financier de l'Etat de Fribourg a été lié à la condition que le Musée garantisse sa participation avant l'arrêt définitif du budget 2004, en septembre 2003. Au prix d'une campagne de financement intense, la Fonda-

tion du Musée a pu récolter les fonds nécessaires. Un apport majeur de la part de la Loterie Romande (800 000 fr.) a été complété par des dons importants d'institutions et fondations de toute la Suisse ainsi que de la Confédération, un soutien qui témoigne de la valeur que l'on attribue aux activités de ce Musée fribourgeois, et en particulier au projet présent, même au-delà du canton.

7. RÉPARTITION DES COÛTS

Désignation	Etat de Fribourg	Fr. Musée du vitrail	Coût total
Aile fribourgeoise			
Rénovation	1 621 000		
Climatisation expo sous verre		310 000	
Stores intérieurs expo sous verre		25 000	
Mobilier expo sous verre		252 000	
Lustrerie expo sous verre		60 000	
Sécurité, vidéo, son, expo sous verre		132 000	
Signalétique aile fribourgeoise		30 000	
Réalisation expo sous verre		189 000	
Total aile fribourgeoise	1 621 000	998 000	2 619 000
Espaces extérieurs:			
Passerelle et sas d'entrée	440 000		
Aménagements extérieurs	85 000		
Orangerie	470 000		
Total espaces extérieurs	995 000		995 000
Aile savoyarde			
Rénovation	200 000		
Aménagements pour handicapés	624 000		
Escalier Nord	86 000		
Sécurité, vidéo, sonorisation		30 000	
Mobilier expo orangerie		20 000	
Signalétique aile savoyarde		30 000	
Réaménagement expo permanente		107 000	
Total aile savoyarde	910 000	187 000	1 097 000
Divers			
Frais, assurances, divers		125 000	125 000
Coût total, répartition	3 526 000	1 310 000	4 836 000

8. CONCLUSION

Le projet de réaménagement des espaces au château de Romont, permettant le renouvellement et l'extension du Musée suisse du vitrail, répond à une nécessité.

Le présent projet n'a pas de conséquence directe en matière de personnel. Il n'a également pas d'effet s'agissant de la répartition des tâches Etat – communes et ne soulève aucun problème sous l'angle de la conformité au droit de l'Union européenne.

L'investissement ne dépassant pas la limite fixée à l'article 28^{bis} de la Constitution cantonale (¼ % du total des dépenses des derniers comptes de l'Etat), le décret n'est pas soumis au referendum financier facultatif.

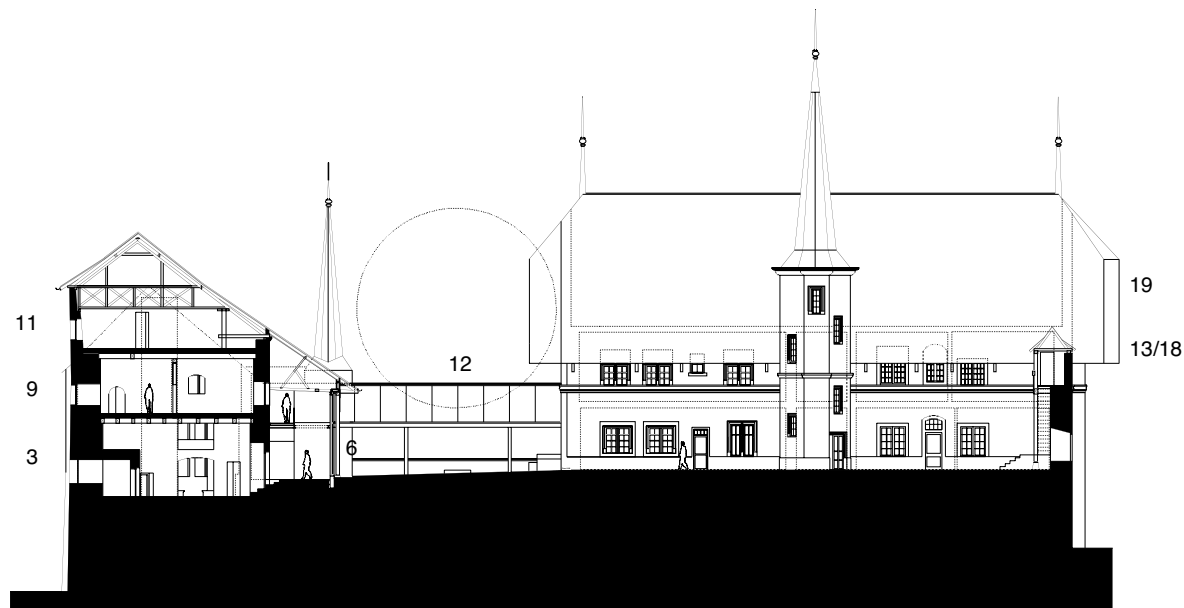
En revanche, la dépense brute (4 836 000 fr.) prévue pour ce projet dépassant le ½ % des dépenses totales des comptes 2002 (2 870 611 fr.), cet objet devra être adopté à la majorité des membres du Grand Conseil (66 voix) et non à la majorité des membres présents (cf. art. 97 al. 2 de la loi du 15 mai 1979 portant règlement du Grand Conseil, modifié le 6 avril 2001) (ASF 121.1).

En conséquence, nous vous invitons à adopter le présent projet de décret.

Annexes: projet d'architecture, plans et coupes, illustrations.

Réaménagements du château de Romont

Renouvellements et extension du Musée Suisse du Vitrail



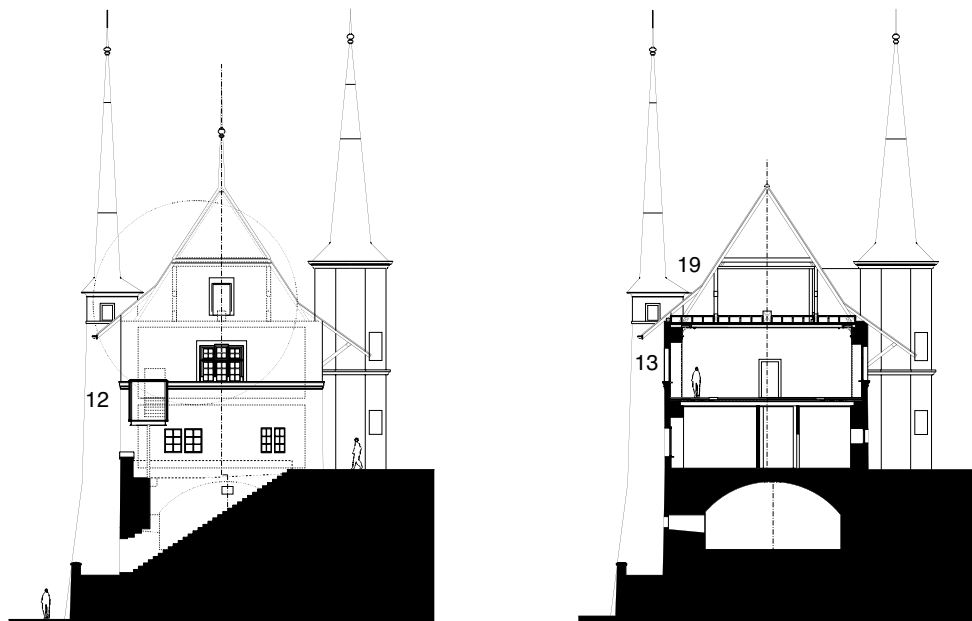
Aile savoyarde, accueil, vitrail

- 3. Salle intermédiaire
- 6. Orangerie, exposition, cafétéria
- 9. Salle 1
- 11. Salle combles

12. Chemin de ronde

Aile fribourgeoise, peinture sous verre

- 13/18. exposition peinture sous verre
- 19. Combles, technique climatisation



Réaménagements du château de Romont

Renouvellements et extension du Musée Suisse du Vitrail

Aile savoyarde, accueil, vitrail

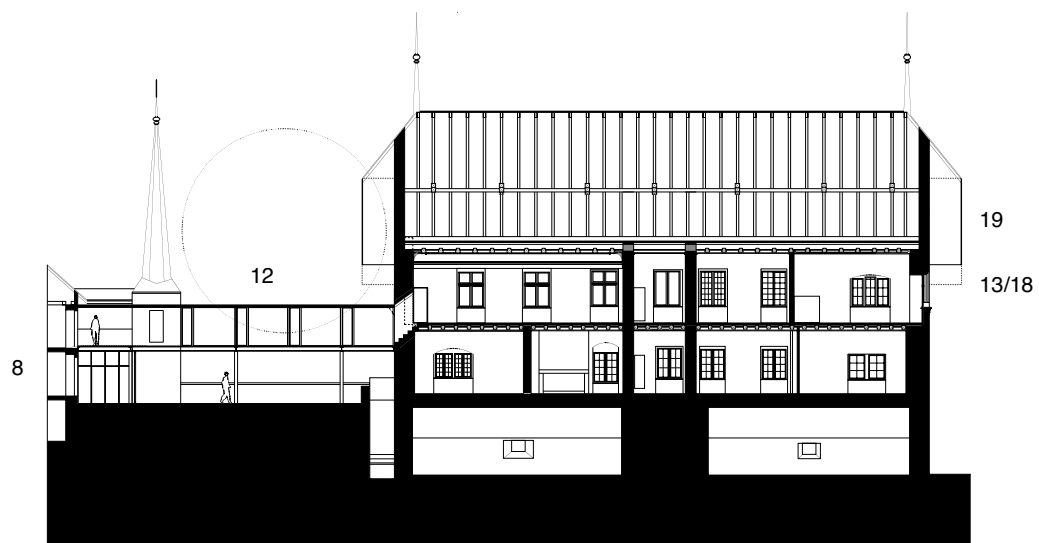
8. Entrée

12. Chemin de ronde

Aile fribourgeoise, peinture sous verre

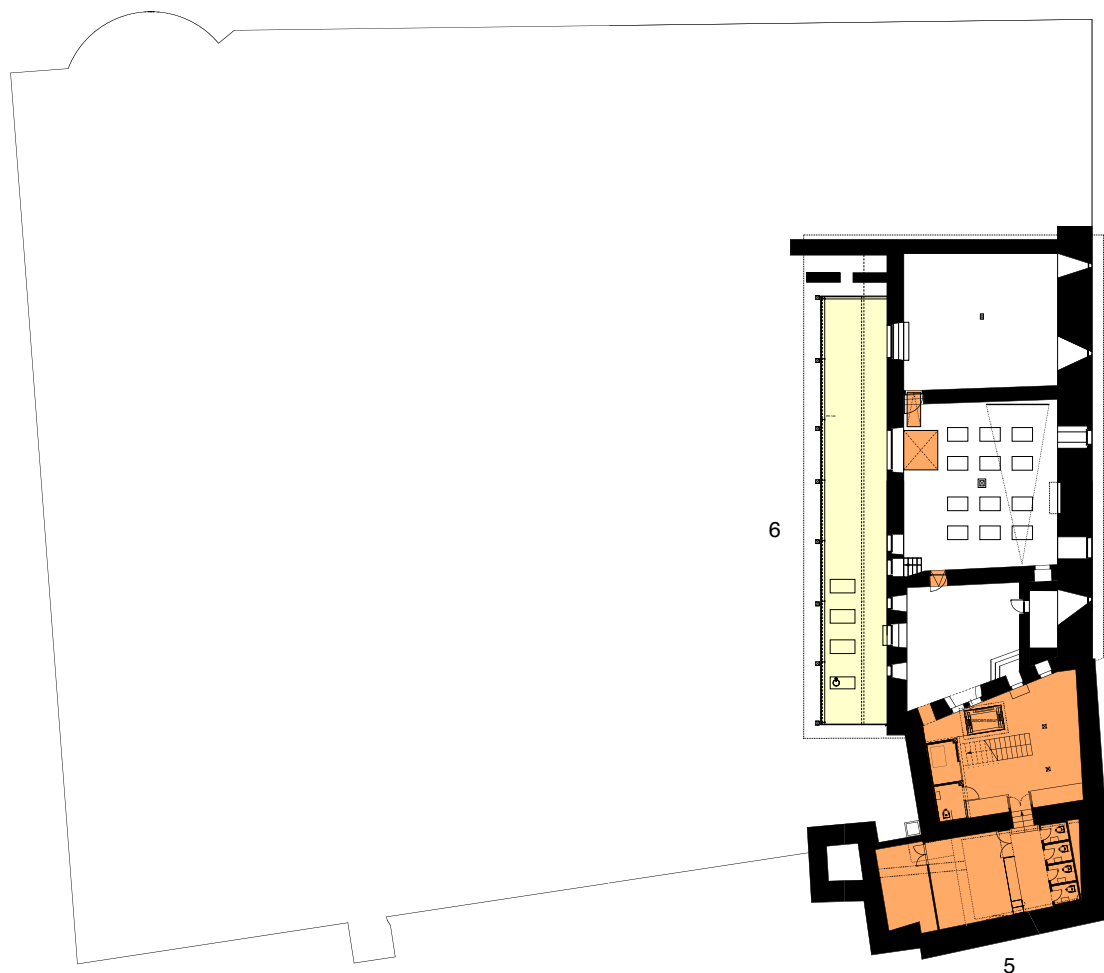
13/18. exposition peinture sous verre

19. Combles, technique climatisation



Coupe aile fribourgeoise & chemin de ronde

Rénovation et agrandissement du Musée Suisse du Vitrail dans le château de Romont



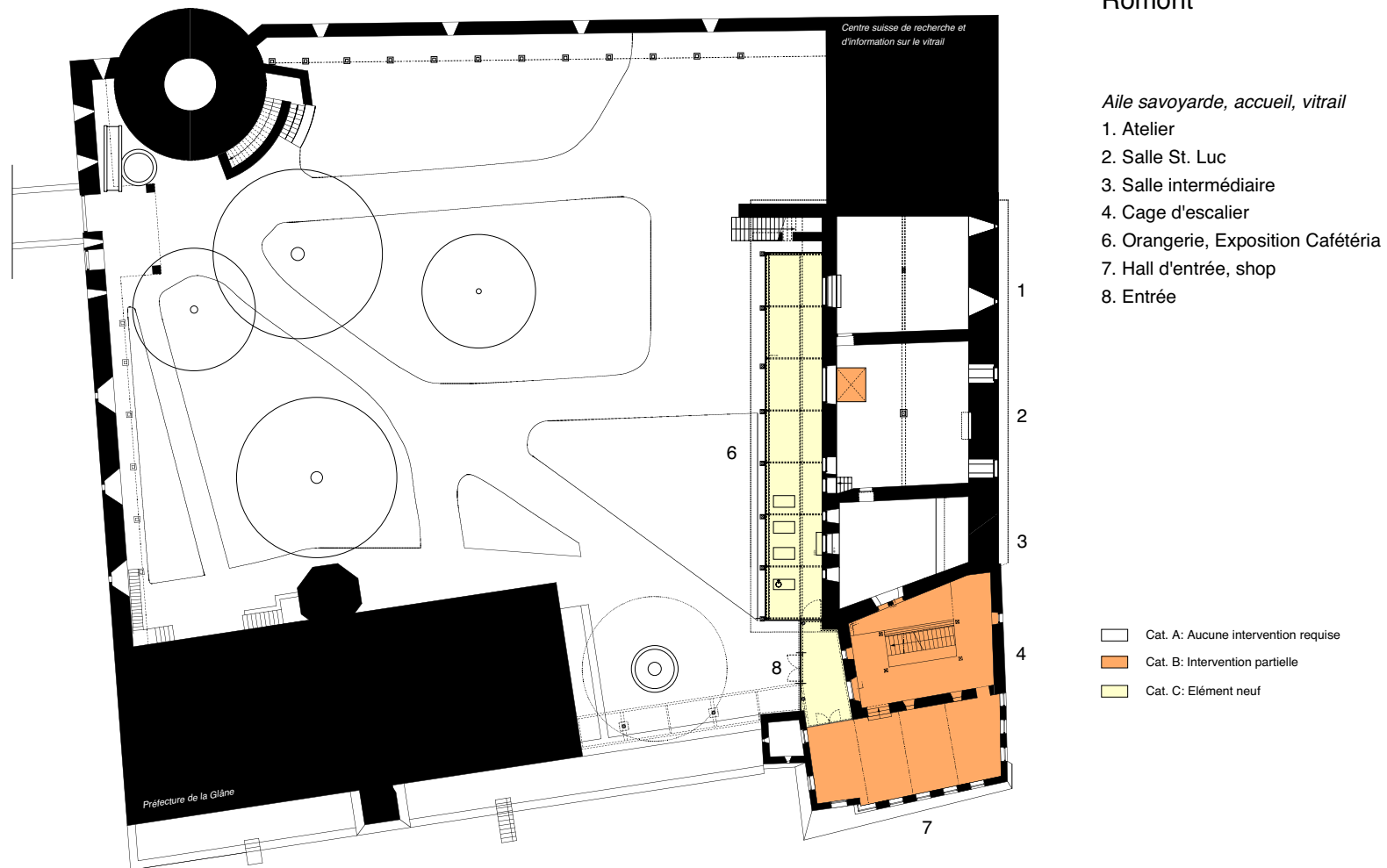
Aile savoyarde, accueil, vitrail

1. Atelier
2. Salle St. Luc
3. Salle intermédiaire
4. Cage d'escalier
5. Dépôts, Garderobe, Wc
6. Orangerie, Exposition Cafétéria

- Cat. A: Aucune intervention requise
- Cat. B: Intervention partielle
- Cat. C: Élément neuf

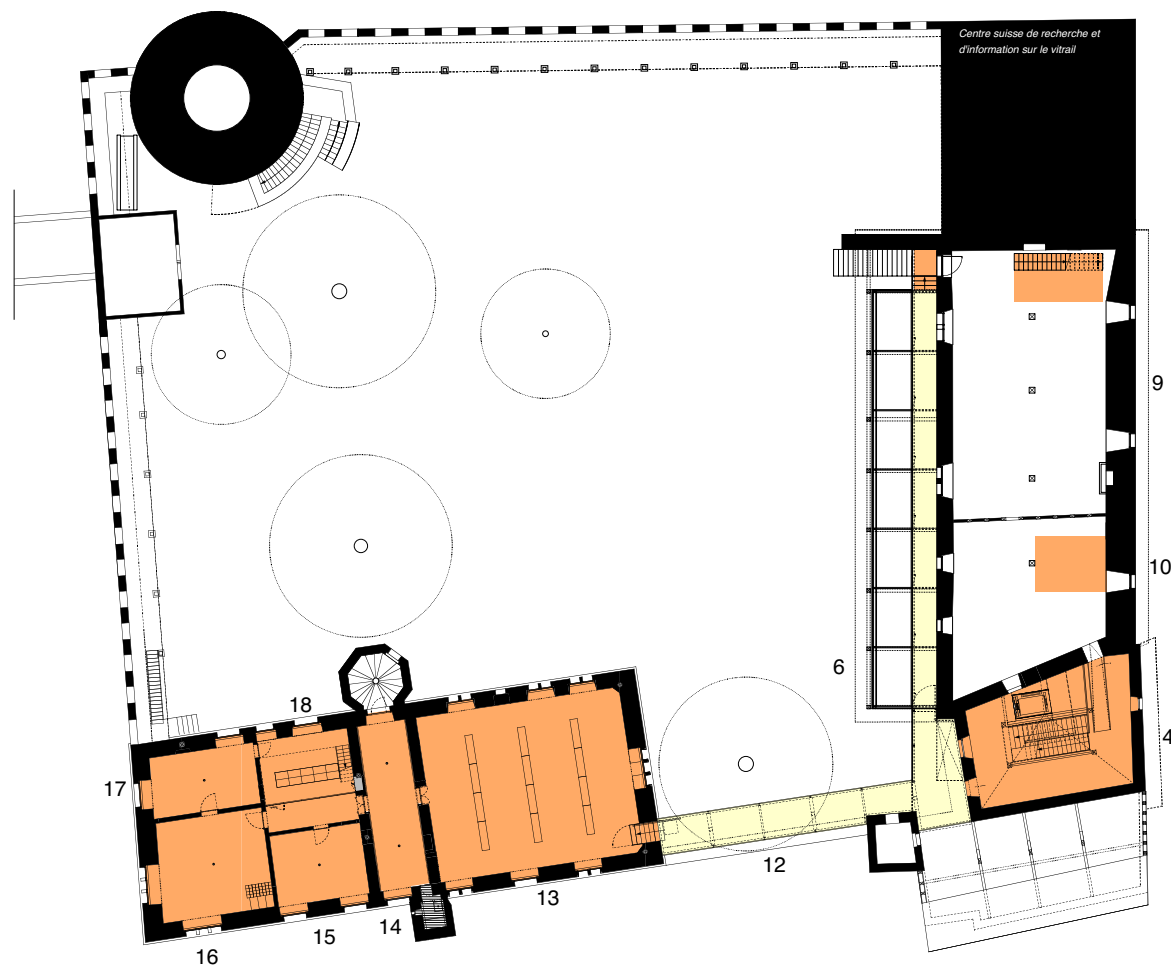
Rez inférieur

Rénovation et agrandissement du Musée Suisse du Vitrail dans le château de Romont



Rez supérieur

Rénovation et agrandissement du Musée Suisse du Vitrail dans le château de Romont



Aile savoyarde, vitrail

- 4. Cage d'escalier
- 6. Orangerie, Exposition Cafétéria
- 9. Salle 1
- 10. Salle 2

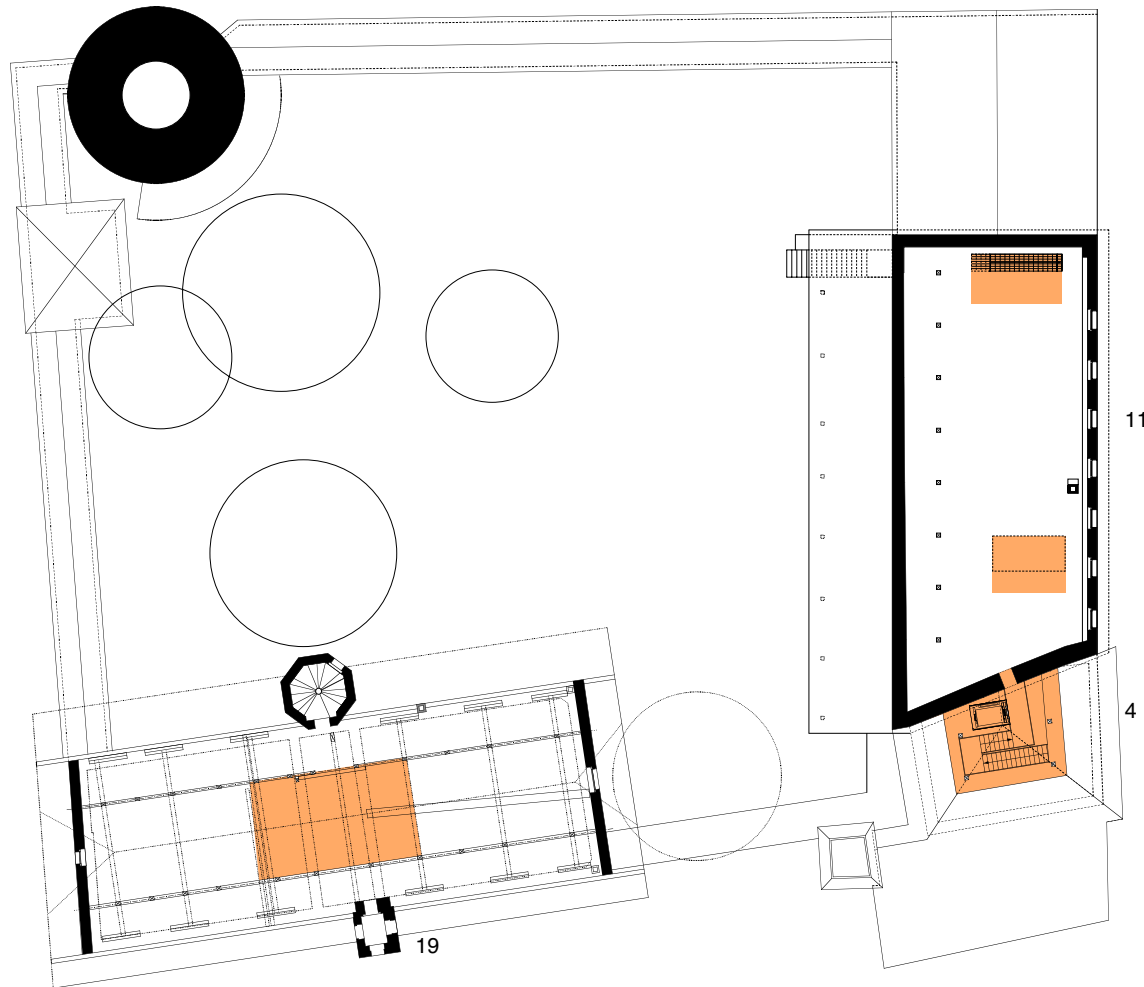
- 12. Chemin de ronde

Aile fribourgeoise, peinture sous verre

- 13. Salle 1, permanente
- 14. Salle 2, temporaire
- 15. Salle 3, domestique
- 16. Salle 4, permanente, polyvalente
- 17. Salle 5, permanente. étude
- 18. Cabinet, dépôt

- Cat. A: Aucune intervention requise
- Cat. B: Intervention partielle
- Cat. C: Élément neuf

Rénovation et agrandissement du Musée Suisse du Vitrail dans le château de Romont



Aile savoyarde, accueil, vitrail

4. Cage d'escalier

11. Salle combles

Aile fribourgeoise, peinture sous verre

19. Combles, technique climatisation

- Cat. A: Aucune intervention requise
- Cat. B: Intervention partielle
- Cat. C: Elément neuf

BOTSCHAFT Nr. 129
des Staatsrats an den Grossen Rat zum
Dekretsentwurf über einen Verpflichtungskredit
für die Erneuerung und die Erweiterung des
Schweizerischen Glasmalerei-Museums im Schloss
Romont

6. April 2004

Wir unterbreiten Ihnen hiermit die Botschaft zum Dekretsentwurf über einen Verpflichtungskredit von 3 526 000 Franken für den Umbau der Räumlichkeiten im Schloss Romont zur Erneuerung und Erweiterung des Schweizerischen Glasmalerei-Museums.

Die Botschaft gliedert sich in folgende Abschnitte:

1. Einleitung
2. Das Schweizerische Glasmalerei-Museum und das Schweizerische Zentrum für Forschung und Information zur Glasmalerei: ein einzigartiges Kompetenzzentrum
3. Die Hinterglassammlung Ruth und Frieder Ryser
4. Das Projekt
5. Arbeitsplanung und Termine
6. Kosten und Finanzierung
7. Kostenaufteilung
8. Schlussfolgerungen

Anhänge

1. EINLEITUNG

Der Kanton Freiburg beschloss bei der Gründung des Schweizerischen Glasmalerei-Museums im Jahre 1981 es an einem bedeutsamen und geschichtsträchtigen Ort einzurichten. Damit wurde die Grundlage für eine erfolgreiche kulturelle Institution geschaffen. Seit seiner Eröffnung hat das Museum bereits über 300 000 Besucher empfangen. Es besitzt das Privileg, von einem anerkannten Forschungszentrum unterstützt zu werden, das ihm 1988 zur Seite gestellt wurde. Mit seinen 16 000 jährlichen Besuchern aus dem In- und Ausland hat sich das Museum zu einem entscheidenden Faktor des Regionaltourismus entwickelt, wodurch es das kulturelle Profil unseres Kantons wesentlich mitprägt. Beim vorliegenden Renovations- und Erneuerungsprojekt geht es für den Kanton zunächst darum, ein Freiburger Baudenkmal von nationaler Bedeutung zu pflegen und aufzuwerten. Zudem unterstützt der Kanton damit das Museum in seinen dringenden Erneuerungsbedürfnissen und in seinem Willen, sich als nationales und internationales Kompetenzzentrum durchzusetzen.

Die Investitionen haben folgende Ziele:

- nach 20 Jahren die Gebäude zu unterhalten, unentbehrlich gewordene Betriebsanpassungen vorzunehmen und das Museum betagten und behinderten Besuchern zugänglich zu machen;
- historisch besonders wertvolle, zurzeit unbenutzte Räume des Schlosses mit der Unterstützung des Museums zu renovieren, aufzuwerten und sie mit einer weltweit einzigartigen Sammlung von Hinterglasmalereien aus dem kostbaren Legat eines Schweizer Ehepaares neu zu beleben;
- im Kanton einen Qualitätstourismus zu fördern und die kulturelle Anziehungskraft der Region zu verstär-

ken, die jetzt schon als das «Land der Glasmalerei» bekannt ist;

- durch einen ohnehin notwendigen Renovationskredit eine zukunftsorientierte Freiburger Institution zu unterstützen, deren Ausrichtung und Inhalte weltweit einzigartig sind und deren Betriebskosten zudem im üblichen Rahmen gewährleistet werden können.

2. DAS SCHWEIZERISCHE GLASMALEREI-MUSEUM UND DAS SCHWEIZERISCHE ZENTRUM FÜR FORSCHUNG UND INFORMATION ZUR GLASMALEREI: EIN EINZIGARTIGES KOMPETENZZENTRUM

Das Schweizerische Glasmalerei-Museum im Schloss Romont wurde 1981 eingeweiht. Es wird von einer Stiftung geleitet, in welcher Vertreter kantonaler und nationaler Kultur- und Berufskreise, Mitglieder der Gemeindebehörde von Romont, der «Société de développement» von Romont und Umgebung sowie des Vereins der Freunde des Museums vertreten sind.

Das Museum ist weltweit eines der wenigen Museen, welche dieser Kunstgattung gewidmet sind. Dank der Synergien mit dem Schweizerischen Zentrum für Forschung und Information zur Glasmalerei ist in Romont ein einzigartiges Kompetenzzentrum entstanden. Das Museum zeigt Glasgemälde aus allen Epochen und präsentiert jährlich zwei Sonderausstellungen. Seine Sammlung dient nicht nur der Ausstellung im Museum, sondern auch als Studiensammlung und der Konservierung dieses Kulturguts in der Schweiz. Das Museum verfügt über ein Atelier, in dem Glasmaler ihre Arbeit vorführen und ihre Kunst weitervermitteln. Selbstverständlich wird auch ein regelmässig wechselndes Kinderprogramm angeboten. Das Museum gehört zu den etablierten Stationen von Kunstreisen in der Schweiz; die Besucherzahlen wachsen stetig (16 000 für das Jahr 2003). Dieser bemerkenswerte Besucherstrom aus dem In- und Ausland ist Ausdruck des Interesses, dessen sich unser Freiburger Museum – trotz kürzerer Öffnungszeiten im Winter – weit über die Landesgrenzen hinaus erfreut. Zahlreiche Untersuchungen belegen die positiven wirtschaftlichen Auswirkungen kultureller Aktivitäten von solchen Institutionen.

Der Betrieb des Museums wird grossteils durch Eigenmittel finanziert (Eintritte, Museumsboutique, Verein der Freunde des Museums) und durch eine Subvention der Gemeinde Romont. Die Sonderausstellungen können dank Sponsorengeldern und der Unterstützung der Loterie Romande sowie der kantonalen Direktion für Erziehung, Kultur und Sport realisiert werden.

Auch das Schweizerische Zentrum für Forschung und Information zur Glasmalerei ist in das vorliegende Projekt involviert, da es mit dem Museum personell und wissenschaftlich eng verbunden ist und sich mit ihm die Nutzung der Sammlung R. und F. Ryser (siehe unten) teilt. Vom Forschungszentrum werden sowohl in der Schweiz als auch im Ausland kunstwissenschaftliche Projekte, Inventare und Expertisen über Glasmalereien und Hinterglas-Objekte durchgeführt bzw. erstellt. Die Forschung und Beratung in Konservierungs- und Restaurierungsfragen sind weitere wichtige Aufgaben. Es stellt ferner eine umfassende Fachbibliothek und zahlreiche Dokumentationen zur Glaskunst zur Verfügung. Das Forschungszentrum ist eine Stiftung, in welcher der Kanton Freiburg, die Gemeinde Romont und nationale wissenschaftliche

Organe vertreten sind. Die non-profit Institution wird grösstenteils durch ihre Forschungsmandate sowie durch Subventionen des Bundes, des Kantons Freiburg und der Gemeinde Romont finanziert.

3. DIE HINTERGLAS-SAMMLUNG RUTH UND FRIEDER RYSER

Nach einer über tausendjährigen Geschichte sind die Glasmalerei und Hinterglasmalerei noch immer zeitlose und aktuelle Kunstgattungen. Sie sind eng mit der christlichen Tradition verbunden, werden jedoch auch in anderen Kulturkreisen gepflegt. Die Schweiz war seit jeher für ihre Glasmaler und Hinterglasmaler bekannt. Die Hinterglasmalerei bildet in mancher Hinsicht den Gegenpart zur transparenten Glasmalerei. Die Technik, nach der die Rückseite von Glastafeln bemalt wird, weist enge künstlerische und historische Bezüge zur Glasmalerei auf. Glasmalerei und Hinterglasmalerei sind die einzigen Kunstrichtungen, bei denen Glas als Bildträger dient.

Nach Jahren des regen Austauschs und der intensiven Zusammenarbeit hat das Ehepaar Ryser dem Forschungszentrum in Romont seine ausserordentlich umfangreiche und wertvolle Sammlung von Hinterglasbildern und Glasobjekten als Legat zugesprochen. Es verfolgt damit das Ziel, die Rolle des Forschungszentrums und des Museums in Romont zu stärken und es als internationales Kompetenzzentrum der Glaskünste zu etablieren.

Die Sammlung umfasst mehr als tausend Hinterglasmalereien (Gemälde, Prunkmöbel, Schmuck usw.) aus dem 12. bis 19. Jahrhundert. Sie gilt als weltweit bedeutendste Sammlung ihrer Art, da anhand von wertvollen Stücken nicht nur alle Kunst- und Produktionszentren vertreten sind – namentlich Schweizer Objekte des Manierismus und der Barockzeit –, sondern auch die sehr breite Vielfalt von Gattungen und Techniken dieser Kunst illustriert werden. Wertvolle Dokumentationen gehören ebenfalls zum Legat.

Die Verwaltung der Sammlung R. und F. Ryser ist durch eine Vereinbarung zwischen dem Museum und dem Forschungszentrum geregelt. Das Museum ist Nutzniesser für die Ausstellungen, während das Forschungszentrum die wissenschaftliche Auswertung der Werke übernimmt und sie als Studiensammlung betreut. Beide Institutionen sollen bei der Ausführung dieser Aufgaben durch Finanzfonds unterstützt werden, die Teil des Legats sind und die zur Deckung der künftigen Betriebskosten des Museums und des Forschungszentrums einen wertvollen Beitrag leisten werden.

4. DAS PROJEKT

Das vorliegende Projekt ist das Resultat eines Architektur- und Museumsgestaltungs-Wettbewerbs im Einladungsverfahren, der 1999 von der Raumplanungs-, Umwelt- und Baudirektion in Zusammenarbeit mit dem Museum durchgeführt wurde. Unter den vier eingereichten Arbeiten wurde der Vorschlag der Architekten Bakker & Blanc, in Freiburg, ausgewählt.

Im Jahre 2000 wurden die Architekten Marco Bakker und Alexandre Blanc beauftragt, ein detailliertes Vorprojekt mit Angabe der Kosten auf der Basis von Offerten auszuarbeiten.

Das Projekt besteht aus drei Teilen:

- Renovierung und Neugestaltung des bestehenden Museums im savoyischen Schlossflügel.
- Renovierung und museographische Einrichtung des ersten Stockwerkes im Freiburger Schlossflügel.
- Neugestaltung des Eingangsbereichs für das Museum, unter Einbezug des überdachten Bereichs vor dem savoyischen Flügel («Orangerie») und der direkten Verbindung zwischen den Bauteilen («Wehrgang»).

Sowohl die kantonale als auch die eidgenössische Denkmalpflege haben das Projekt günstig begutachtet. Sie haben dabei das Verständnis des Bauherrn und der beauftragten Architekten für die besonderen Sachzwänge im Zusammenhang mit dem Schutz des Baudenkmals hervorgehoben.

4.1 Renovierung und Neugestaltung des savoyischen Schlossflügels

Hauptziel dieser Arbeiten ist die Erschliessung der bestehenden Museumsräume für behinderte und betagte Besucher. Der savoyische Schlossflügel aus dem Mittelalter ist sozusagen nicht rollstuhlgängig und für ältere Besucher nur sehr schwer zugänglich. Eine wesentliche Besucherkategorie wird damit vom Museumsbesuch abgehalten, ein Grund für regelmässige Klagen und Beschwerden. Das Projekt sieht deswegen die Installation eines Lifes und von Rampen vor sowie den Umbau der Treppenläufe und der sanitären Anlagen.

Die Empfangsräume und -infrastrukturen im Museums-trakt sowie die sanitären Anlagen und die Notausgänge entsprechen nicht mehr den geltenden Normen. Sie müssen renoviert werden.

Die ständige Ausstellung muss nach zwanzig Jahren aktualisiert werden. Die neuen Zugänge erfordern Umbauarbeiten und eine bessere Nutzung bestimmter Räumlichkeiten. Unentbehrlich ist die Schaffung einer Ausstellungsfläche mit genügend Tageslicht für die Glasmalereien («Orangerie», siehe unten). Zudem sollen mehrere Glasmalereien des Museums für Kunst und Geschichte in Freiburg, die bisher im Glasmalerei-Museum ausgestellt wurden, im Rahmen der Neueinrichtung des Ratzehofes in die Hauptstadt zurückkehren. Sie müssen in Romont ersetzt werden.

4.2 Renovierung und museographische Gestaltung des ersten Stockwerkes im Freiburger Schlossflügel

In den 1950er-Jahren wurde über dem Oberamt des Glanebezirks in denkmalpflegerisch bedenklicher Art eine Wohnung für den Oberamtmann eingerichtet. Nach dem Verzicht des derzeitigen Oberamtmannes auf deren Nutzung beschloss der Kanton Freiburg, diese Räumlichkeiten zu restaurieren und sie dem Schweizerischen Glasmalerei-Museum für dessen Erweiterung zur Verfügung zu stellen. Archäologische Sondierungen haben bemerkenswerte Zeugnisse der verschiedenen Bauphasen des Gebäudes zutage gefördert, insbesondere aus dessen Errichtungsphase im Jahr 1581.

Das Hauptgebäude der Freiburger Landvögte wird vollständig restauriert, die Wandmalereien, Stuckaturen und anderen historischen Zeugnisse aus dem 16. und 17. Jahrhundert werden freigelegt und aufgewertet. Der ursprüngliche Grundriss des Stockwerkes mit seinem grossen Gerichtssaal wird wiederhergestellt.

Die Sammlung historischer Hinterglasmalereien und die hintermalten Prunkmöbel, die gerade für derartige Räume geschaffen wurden, sind die ideale Ausstattung für die nach den Regeln der Kunst wiederhergestellten Räume. Die museographische Gestaltung stellt sich ganz in den Dienst dieser geschichtsträchtigen Stätte und folgt dabei den strengen museumstechnischen Anforderungen der wertvollen und schillernden Werke (Klimatisierung, Beleuchtung).

4.3 Die Aussenanlagen

Aus logistischen Gründen müssen die Museumsflügel im savoyischen und freiburgischen Flügel direkt miteinander verbunden werden und über einen einzigen Eingang zugänglich sein. Zwischen diesen Bauten wird eine Glaspassage gespannt. Sie soll an der Stelle eines früheren Wehrganges realisiert werden, wobei die imposante, 80-jährige Trauerbuche nicht beschädigt werden soll.

Architektonisch wird der Verbindungsgang mit der Verglasung entlang des savoyischen Schlossflügels eine Einheit bilden, die sich diskret in das bestehende Erscheinungsbild mit der prächtigen Vegetation (Rosenstöcke, wilde Reben) einfügt. Die so entstehenden, verglasten Bereiche kommen insbesondere auch den multifunktionalen Aufgaben der Gebäude zugute.

Das Schloss Romont ist das Zentrum zahlreicher sozialer und kultureller Tätigkeiten der Region. Im Erdgeschoss finden Konzerte, Versammlungen und Ziviltrauungen statt. Das Museum unterstützt diese Aktivitäten und möchte sie weiter fördern. Mit den notwendigen technischen Infrastrukturen versehen, werden die neuen Räume für diese multifunktionale Nutzung als Durchgangs- wie auch als Aufenthaltsbereich unentbehrlich sein. Die Verglasung der «Orangerie» schliesslich bietet dem Museum die lang ersehnte Möglichkeit einer Tageslicht-Ausstellungsfläche, vor allem für die grossen Werke zeitgenössischer Künstler.

5. ARBEITSPLANUNG

Das Projekt wird 2004 – 2006 entsprechend der Ausstellungsplanung nach folgendem Terminplan realisiert:

2004, Frühling bis Herbst:	Vorprojekt II, öffentliche Auflage
2004, Herbst bis 2006, Februar:	Renovierung des ersten Stockwerkes im Freiburger Schlossflügel
2005, Sommer:	Aussenarbeiten (Orangerie, Verbindungsbrücke und verglaster Eingangsbereich), Planung und Vorbereitung der museographischen Einrichtungen
2005/06, Winter:	Instandsetzungsarbeiten im savoyischen Schlossflügel. (Das Museum bleibt vorübergehend geschlossen.)
2006, Frühling:	Museographische Einrichtungen und Gestaltung der Eröffnungsausstellung
2006, Mai:	Eröffnungsfeier

6. KOSTEN UND FINANZIERUNG

Gemäss dem detaillierten und bezifferten Vorprojekt, das die Architekten Bakker & Blanc im Auftrag des Hochbauamts auf der Basis von Offerten und Kostenschätzungen erstellt haben, belaufen sich die Kosten der Arbeiten auf 4 836 000 Franken. Aufgrund der Vereinbarung zwischen dem Kanton Freiburg und der Stiftung des Glas-

malerei-Museums wurden diese Gesamtkosten folgendermassen aufgeteilt:

Kanton Freiburg:	3 526 000 Franken
Schweiz. Glasmalerei-Museum:	1 310 000 Franken

Der Kanton übernimmt die Bau- und Renovationskosten, den baulichen Unterhalt der Gebäude, die Zugangsinfrastrukturen und sanitären Installationen, insbesondere die Einrichtungen für den behindertengerechten Zugang der Räumlichkeiten. Die Stiftung übernimmt die Kosten der technischen und museographischen Einrichtungen, die an eine spezifische Nutzung der Räumlichkeiten gebunden sind, wie auch deren Betriebskosten. Im Übrigen ist wie bis anhin die Mehrzwecknutzung eines Saales für kulturelle Zwecke oder Zwecke im allgemeinen Interesse durch das Oberamt des Glanebezirks und der Gemeinde Romont vorgesehen. Die Tabelle unter Punkt 7 listet die Details der Kosten und ihrer Verteilung auf.

Der Anteil zulasten des Staates Freiburg ist im Regierungsprogramm und im Finanzplan der Legislatur für die Periode 2002–2006 festgehalten. Eine erste Tranche in der Höhe von 500 000 Franken ist im Kantonsbudget 2004 vorgesehen, mit dem die Arbeiten im laufenden Jahr begonnen werden können.

Die finanzielle Verpflichtung des Kantons wurde an die Bedingung gekoppelt, dass das Museum seinen Anteil noch vor der endgültigen Verabschiedung des Budgets 2004 im September 2003 garantiert. Dank einer intensiven Finanzierungskampagne hat die Museumsstiftung die notwendigen Mittel aufgebracht. Ein wichtiger Beitrag der Lotterie Romande (800 000 Fr.) wurde durch bedeutende Zuwendungen von Institutionen und Stiftungen aus der ganzen Schweiz und vom Bund ergänzt – eine Unterstützung, die zeigt, welchen Stellenwert man diesem Freiburger Museum auch weit über die Kantons-grenzen hinaus, besonders auch dem vorliegenden Projekt, beimisst.

7. KOSTENAUFTEILUNG

Kostenobjekt	Kanton Freiburg	Fr. Glasmalerei- Museum	Gesamt- kosten
Freiburger Schlossflügel			
Renovation	1 621 000		
Klimatisierung Ausstellung Hinterglas		310 000	
Innenstoren Ausstellung Hinterglas		25 000	
Mobiliar Ausstellung Hinterglas		252 000	
Beleuchtung Ausstellung Hinterglas		60 000	
Sicherheit, Video, Ton Ausstellung			
Hinterglas		132 000	
Beschriftungen Freiburger Flügel		30 000	
Einrichtung Ausstellung Hinterglas		189 000	
Total Freiburger Flügel	1 621 000	998 000	2 619 000
Aussenanlagen			
Verbindungspassage und Eingang	440 000		
Aussengestaltung	85 000		
Orangerie	470 000		
Total Aussenanlagen	995 000		995 000
Savoyischer Schlossflügel			
Renovation	200 000		
Einrichtungen Behinderten- zugänglichkeit	624 000		
Nordtreppe	86 000		
Sicherheit, Video, Ton		30 000	
Mobiliar Ausstellung Orangerie		20 000	
Beschriftung savoyischer Flügel		30 000	
Neugestaltung ständige Ausstellung		107 000	
Total Savoyischer Flügel	910 000	187 000	1 097 000
Verschiedenes			
Spesen, Versicherungen, Verschiedenes		125 000	125 000
Gesamtkosten, Verteilung	3 526 000	1 310 000	4 836 000

8. SCHLUSSFOLGERUNGEN

Das Projekt für den Umbau der Räumlichkeiten im Schloss Romont zur Erneuerung und Erweiterung des Schweizerischen Glasmalerei-Museums entspricht einer Notwendigkeit.

Das vorgeschlagene Projekt hat weder Einfluss auf das Personal noch auf die Kostenverteilung zwischen Staat und Gemeinden. Es ist von den Fragen der Eurokompatibilität nicht betroffen.

Die Investition überschreitet die Schwelle gemäss Artikel 28^{bis} der Staatsverfassung des Kantons Freiburg nicht ($\frac{1}{4}$ % des Totals der Ausgaben der letzten Staatsrechnung). Das Dekret untersteht somit nicht dem fakultativen Finanzreferendum.

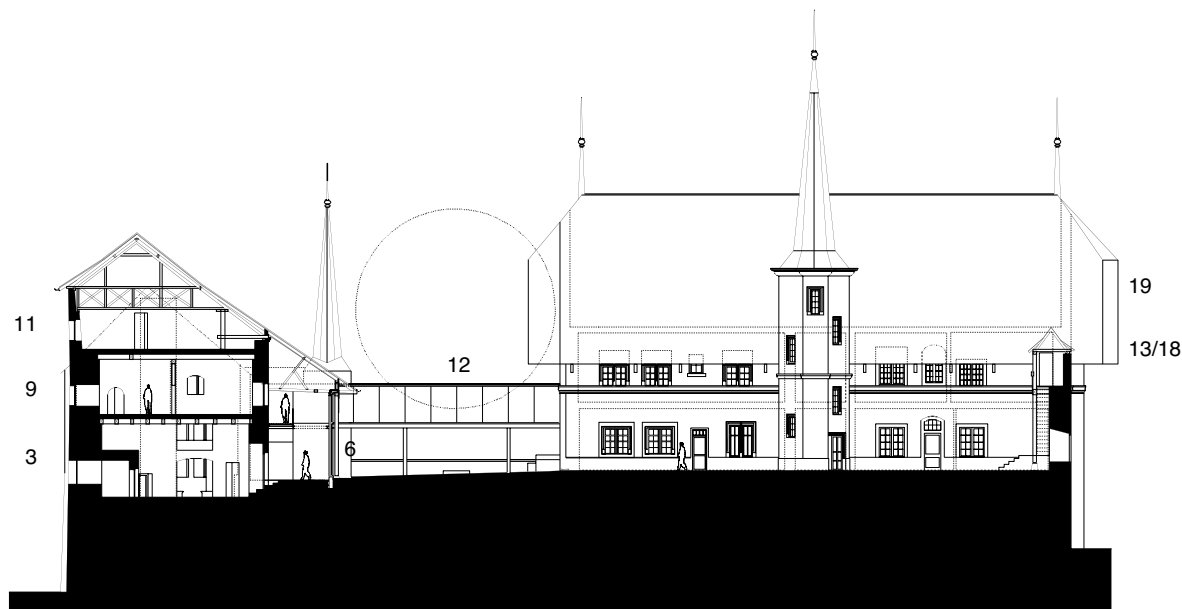
Da die Bruttokosten dieses Projektes (4 836 000 Fr.) höher sind als $\frac{1}{8}$ % der Gesamtausgaben der Staatsrech-

nung 2002 (2 870 611 Fr.), muss diese Vorlage von der Mehrheit der Mitglieder des Grossen Rates (66 Stimmen) und nicht von der Mehrheit seiner anwesenden Mitglieder genehmigt werden (Art. 97 Abs. 2 des Gesetzes vom 15. Mai 1979 über das Reglement des Grossen Rates, Änderung vom 6. April 2001) (ASF 121.1).

Entsprechend beantragen wir Ihnen, diesen Dekretsentwurf anzunehmen.

Anhänge: Architekturprojekt, Pläne und Querschnitte, Abbildungen

Erneuerung und Erweiterung des Schweizerischen Glasmalerei-Museums im Schloss von Romont



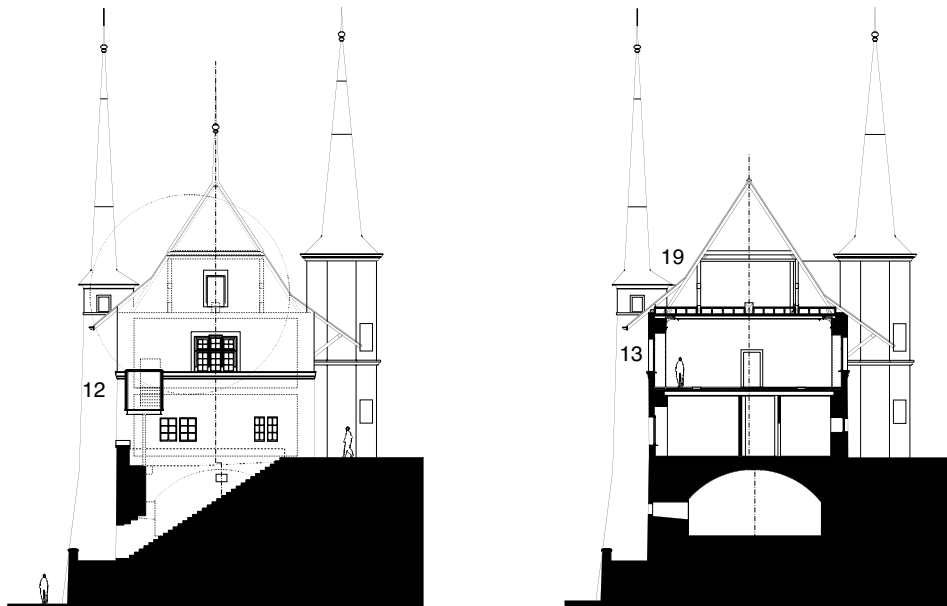
Savoyischer Schlossflügel

- 3. Zwischensaal
- 6. Orangerie, Ausstellung, Cafeteria
- 9. Saal 1
- 11. Saal Dachstock

12. Wehrgang

Freiburger Schlossflügel, Hinterglasmalerei

- 13/18. Ausstellung Hinterglasmalerei
- 19. Dachstock, Technik, Klimaanlage



Erneuerung und Erweiterung des Schweizerischen Glasmalerei-Museums im Schloss von Romont

Savoyischer Schlossflügel, Glasmalerei

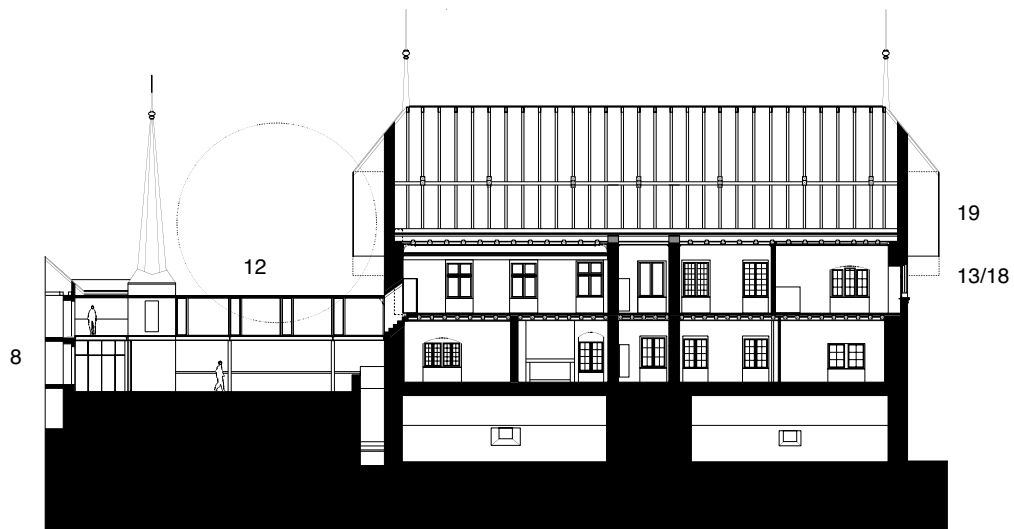
8. Eingang

12. Wehrgang

Freiburger Schlossflügel, Hinterglasmalerei

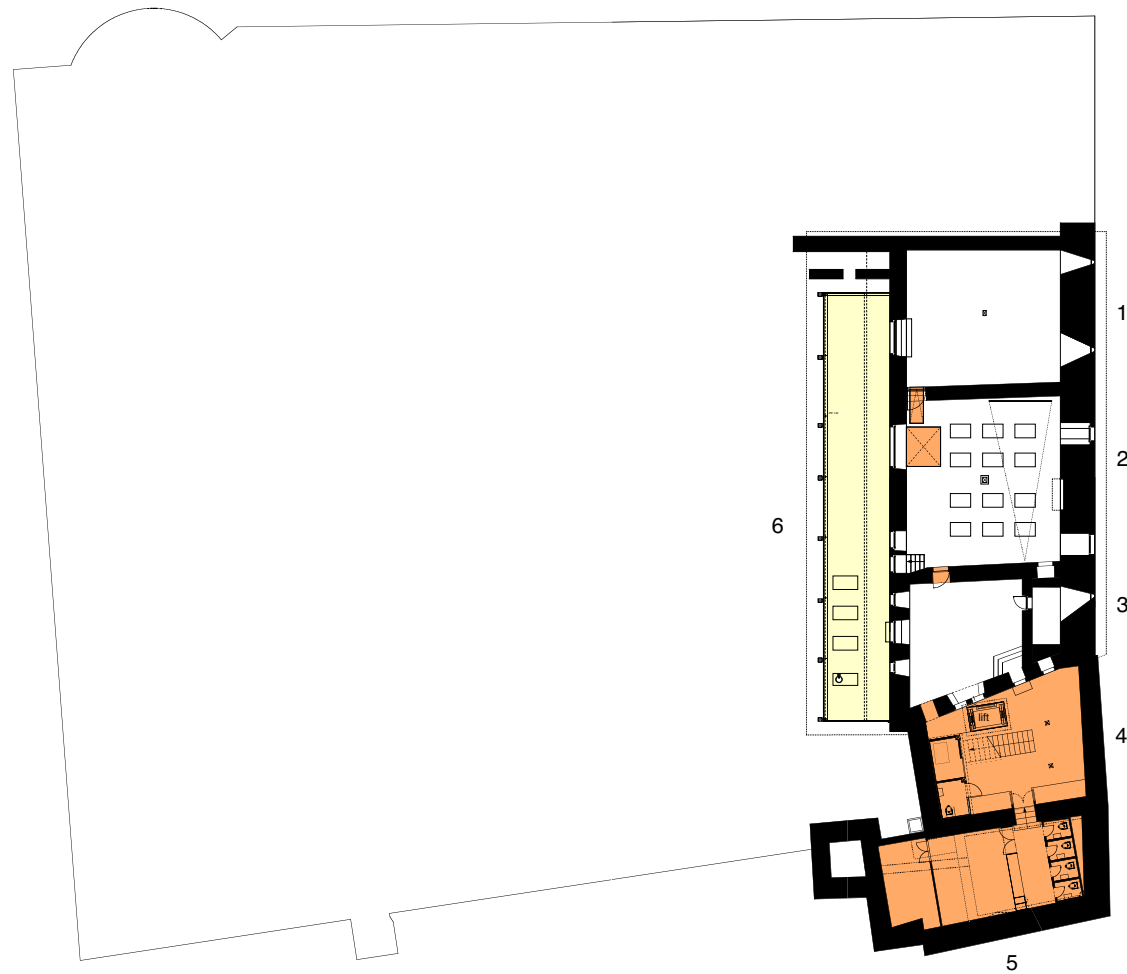
13/18. Ausstellung Hinterglasmalerei

19. Dachstock, Technik, Klimaanlage



Schnitt Freiburger Schlossflügel und Wehrgang

Erneuerung und Erweiterung des Schweizerischen Glasmalerei-Museums im Schloss von Romont






Savoyischer Schlossflügel, Empfang, Glasmalerei

1. Atelier
2. Saal St. Luc
3. Zwischensaal
4. Treppenhaus
5. Depots, Garderobe, WC
6. Orangerie, Ausstellung, Cafeteria

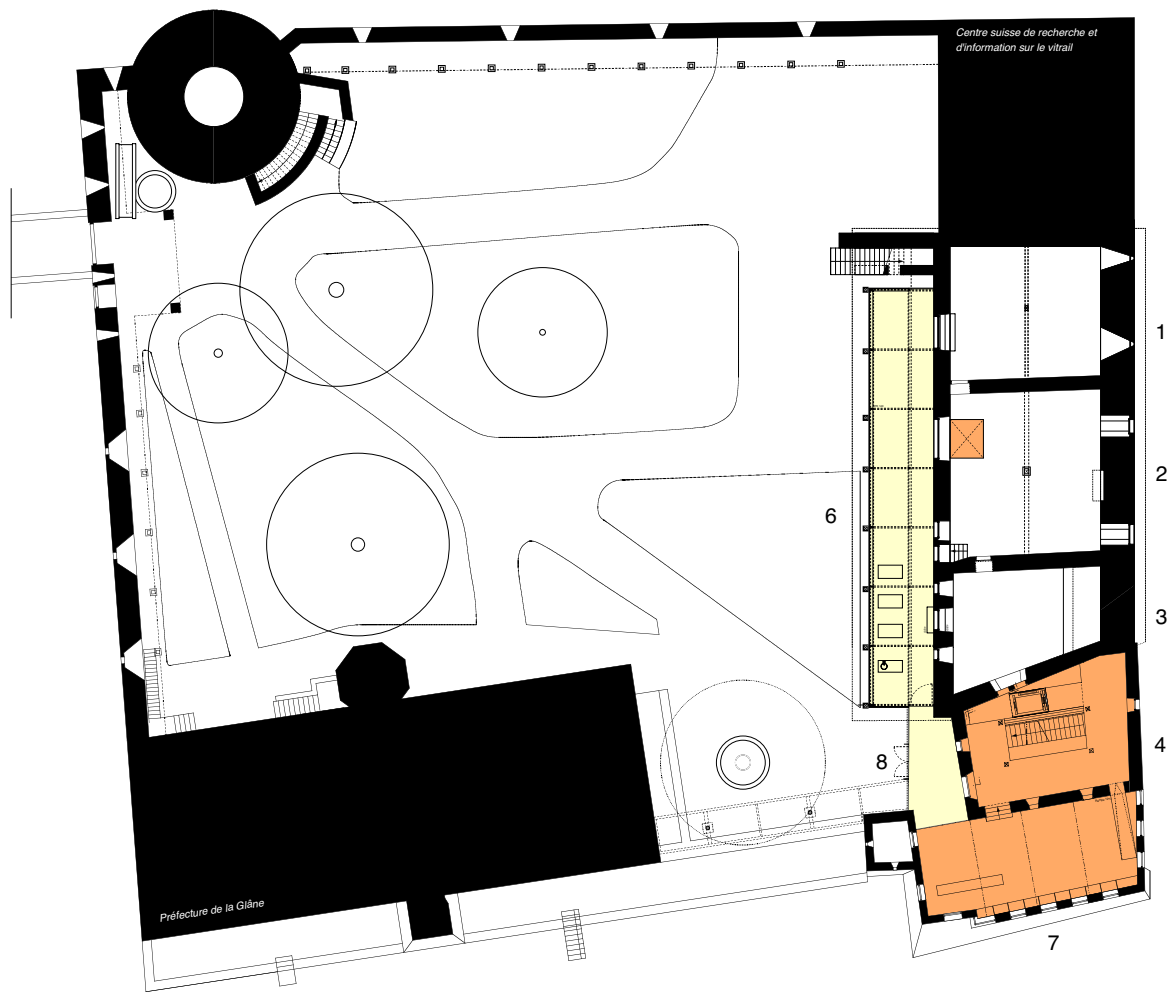
- Cat. A: kein Eingriff verlangt
- Cat. B: teilweiser Eingriff
- Cat. C: neues Element

Untergeschoss

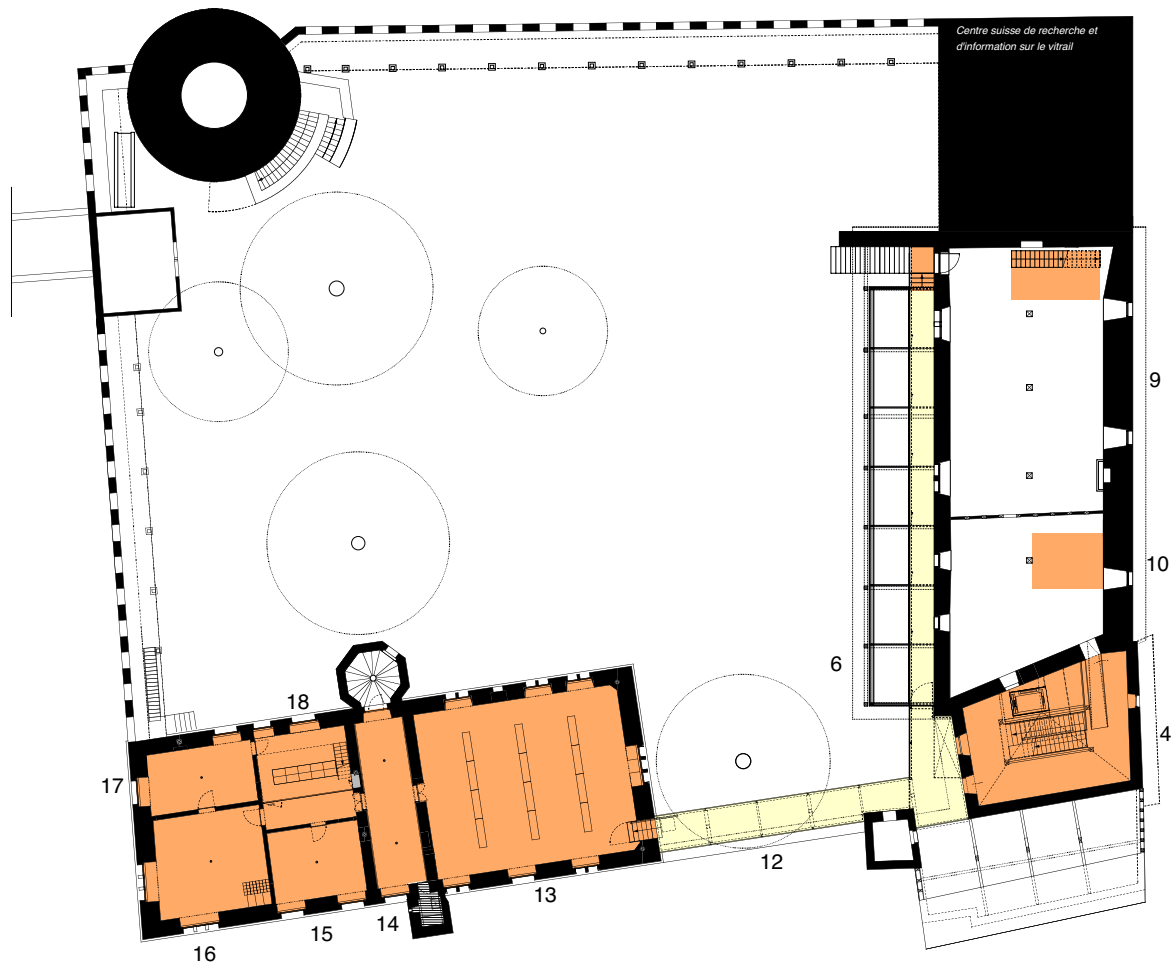
Savoyischer Schlossflügel, Empfang, Glasmalerei

-  Cat. A: kein Eingriff verlangt
-  Cat. B: teilweiser Eingriff
-  Cat. C: neues Element

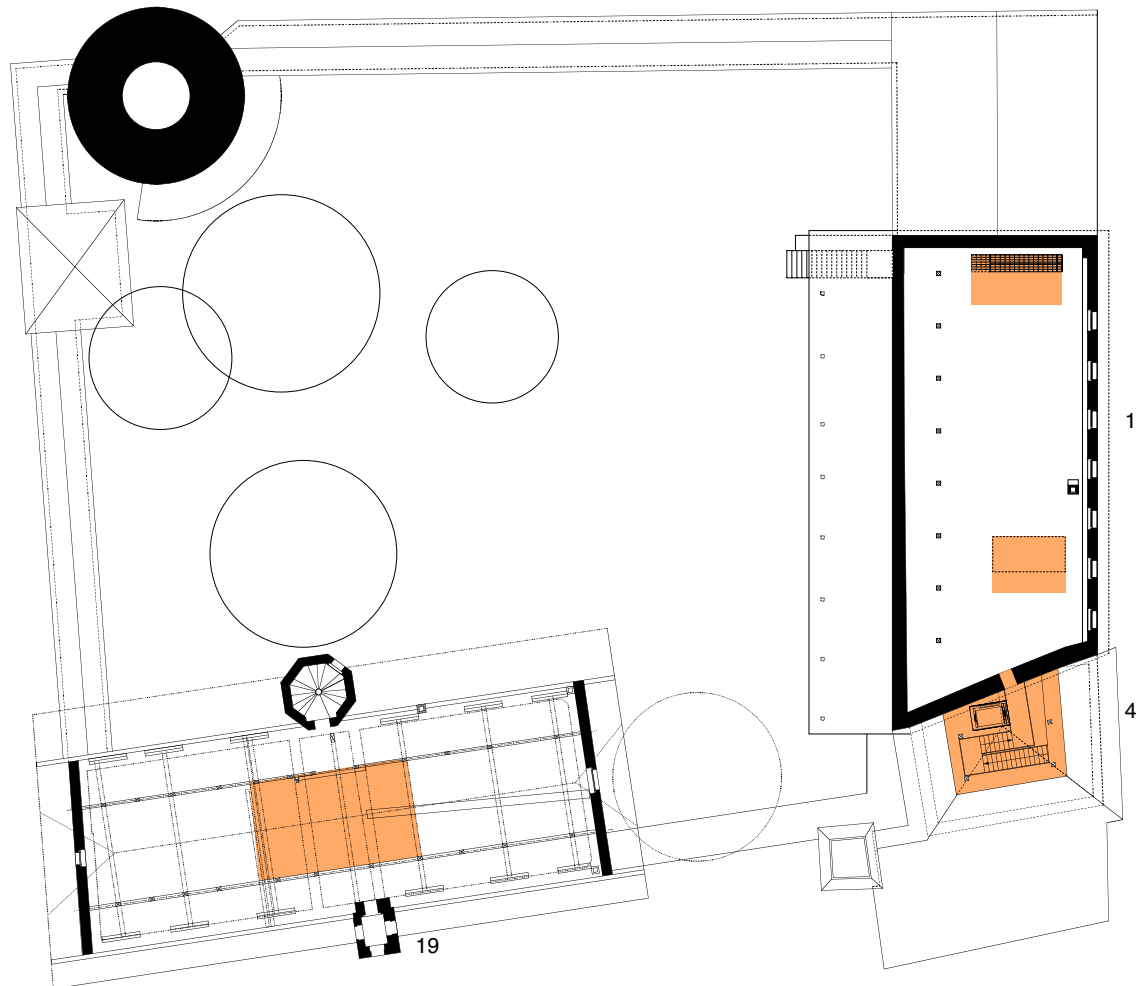
Hochparterre



Erneuerung und Erweiterung des Schweizerischen Glasmalerei-Museums im Schloss von Romont



Erneuerung und Erweiterung des Schweizerischen Glasmalerei-Museums im Schloss von Romont



Savoyischer Schlossflügel, Empfang, Glasmalerei

4. Treppenhaus

11. Saal Dachstock

Freiburger Schlossflügel, Hinterglasmalerei

19. Dachstock, Technik, Klimaanlage

- Cat. A: kein Eingriff verlangt
- Cat. B: teilweiser Eingriff
- Cat. C: neues Element

Décret

du

**relatif à l'octroi d'un crédit d'engagement
pour le renouvellement et l'extension
du Musée suisse du vitrail, au château de Romont**

Le Grand Conseil du canton de Fribourg

Vu l'article 28^{bis} al. 2 de la Constitution du canton de Fribourg du 7 mai 1857;

Vu la loi du 25 novembre 1994 sur les finances de l'Etat;

Vu le message du Conseil d'Etat du 6 avril 2004;

Sur la proposition de cette autorité,

Décrète:

Art. 1

Le réaménagement des espaces au château de Romont, permettant le renouvellement et l'extension du Musée suisse du vitrail, est approuvé.

Art. 2

¹ Le coût de la réalisation est estimé à un montant total de 4 836 000 francs.

² La part de l'Etat de Fribourg est de 3 526 000 francs. Le solde de 1 310 000 francs est à la charge du Musée suisse du vitrail.

Art. 3

Un crédit d'engagement de 3 526 000 francs est ouvert auprès de l'Administration des finances en vue du financement de la réalisation du réaménagement des espaces au château de Romont, permettant le renouvellement et l'extension du Musée suisse du vitrail.

Dekret

vom

**über einen Verpflichtungskredit für die Erneuerung
und die Erweiterung des Schweizerischen
Glasmalerei-Museums im Schloss Romont**

Der Grosse Rat des Kantons Freiburg

gestützt auf Artikel 28^{bis} Abs. 2 der Staatsverfassung des Kantons Freiburg vom 7. Mai 1857;

gestützt auf das Gesetz vom 25. November 1994 über den Finanzhaushalt des Staates;

nach Einsicht in die Botschaft des Staatsrats vom 6. April 2004;

auf Antrag dieser Behörde,

beschliesst:

Art. 1

Der Umbau der Räumlichkeiten im Schloss Romont für die Erneuerung und die Erweiterung des Schweizerischen Glasmalerei-Museums wird genehmigt.

Art. 2

¹ Die Realisierungskosten werden auf insgesamt 4 836 000 Franken geschätzt.

² Der Anteil des Kantons Freiburg beträgt 3 526 000 Franken. Der Restbetrag in der Höhe von 1 310 000 Franken geht zulasten des Schweizerischen Glasmalerei-Museums.

Art. 3

Für den Umbau der Räumlichkeiten im Schloss Romont zur Erneuerung und Erweiterung des Schweizerischen Glasmalerei-Museums wird bei der Finanzverwaltung ein Verpflichtungskredit von 3 526 000 Franken eröffnet.

Art. 4

Les crédits de paiements nécessaires seront portés aux budgets financiers annuels, sous la rubrique SBA – 3850/503.000 «Construction d'immeubles», et utilisés conformément aux dispositions de la loi sur les finances de l'Etat.

Art. 5

¹ Le coût global des travaux est estimé sur la base de l'indice suisse des prix de la construction (ISPC) arrêté au 1^{er} octobre 2003, établi à 106,9 points de la catégorie «Rénovation d'immeubles – Espace Mittelland».

² Le coût des travaux sera majoré ou réduit en fonction:

- a) de l'évolution de l'indice suisse des prix à la construction survenue entre la date de l'établissement du devis et celle de l'offre;
- b) des augmentations ou des diminutions officielles des prix survenues entre la date de l'offre et celle de l'exécution des travaux.

Art. 6

Les dépenses relatives aux travaux seront activées au bilan de l'Etat, puis amorties conformément à l'article 27 de la loi du 25 novembre 1994 sur les finances de l'Etat.

Art. 7

¹ Ce décret n'a pas de portée générale.

² Il n'est pas soumis au referendum financier facultatif.

Art. 4

Die für die Arbeiten erforderlichen Zahlungskredite werden in die entsprechenden jährlichen Finanzvoranschläge unter der Kostenstelle HBA – 3850/503.000 «Bau von Gebäuden» aufgenommen und entsprechend den Bestimmungen des Gesetzes über den Finanzhaushalt des Staates verwendet.

Art. 5

¹ Die Gesamtkosten der Arbeiten wurden auf der Grundlage des Schweizerischen Baupreisindex (SBI) vom 1. Oktober 2003, Stand 106,9 Punkte der Kategorie «Renovation von Gebäuden – Espace Mittelland» geschätzt.

² Die Kosten für diese Arbeiten werden erhöht oder herabgesetzt entsprechend:

- a) der Entwicklung des Schweizerischen Baupreisindex, die zwischen der Ausarbeitung des Kostenvoranschlags und der Einreichung der Offerte stattfindet;
- b) den offiziellen Preiserhöhungen oder -senkungen, die zwischen der Einreichung der Offerte und der Ausführung der Arbeiten eintreten.

Art. 6

Die Ausgaben für die vorgesehenen Arbeiten werden in der Staatsbilanz aktiviert und nach den Bestimmungen des Gesetzes über den Finanzhaushalt des Staates getilgt.

Art. 7

¹ Dieses Dekret ist nicht allgemein verbindlich.

² Es untersteht nicht dem fakultativen Finanzreferendum.