

**du Conseil d'Etat au Grand Conseil
accompagnant le projet de décret relatif
à l'engagement d'une subvention pour le projet
d'endiguement du torrent de la Tâna,
à Grandvillard**

Nous avons l'honneur de vous présenter la requête de la commune de Grandvillard concernant l'engagement d'une subvention en faveur du projet d'endiguement de la Tâna sur son territoire.

Le présent message se subdivise comme il suit:

- 1. Considérations générales**
- 2. Justification du projet**
- 3. Description du projet**
- 4. Description des mesures et devis**
- 5. Demande de subvention**
- 6. Autres conséquences**
- 7. Conclusions**

Vous trouverez, en annexe, un plan de situation au 1:25 000 situant le bassin versant concerné.

1. CONSIDÉRATIONS GÉNÉRALES

Le torrent de la Tâna est un affluent de la rive gauche de la Sarine dans l'Intyamou. Sa naissance résulte de la confluence de plusieurs petits torrents, notamment Plan Rion, Les Marais et Les Buillets. Leur source se trouve au pied de la chaîne des Vanils, à une altitude d'environ 1700 m. Le cours principal de la Tâna s'écoule à l'aval de la confluence du torrent de Plan Rion et du ruisseau des Marais, à une altitude de 950 m. Son tracé a une orientation générale Sud-Est Nord-Ouest. A une altitude de 870 m, la Tâna franchit une cascade, qui amène ses eaux au niveau du village de Grandvillard. Cette cascade déconnecte le torrent en deux tronçons distincts au plan morphologique et hydraulique. La Tâna est fortement aménagée dans la traversée du village de Grandvillard, son cours est bordé de routes et de bâtiments, plusieurs ponts et passerelles permettent le trafic entre les deux rives.

Le bassin versant à l'embouchure de la Tâna dans la Sarine couvre une superficie de 17,8 km², dont une part forestière d'environ 20%. Il se trouve intégralement dans les Préalpes Médiannes Plastiques, dans un contexte géologique calcaire. La partie aval se situe sur le cône de déjection et dans la plaine alluviale de la Sarine. Le fonctionnement hydrologique du bassin versant est déterminé par une contribution significative d'un réseau souterrain. Il est à relever que plusieurs sous-bassins versants, dont celui du lac de Coudré, n'ont pas d'exutoire visible.

Le bassin versant a une pente générale de 28%. La pente des torrents à l'amont de la cascade est supérieure à 10%, avec des tronçons où elle dépasse 20%, alors qu'à l'aval, dans le village de Grandvillard, la pente moyenne se réduit à 6 voire 7%.

Les crues de la Tâna ont marqué le développement du village de Grandvillard. En 1936 et en 1951, des projets d'endiguement ont permis la construction de digues et de quelques barrages. En 1973, une crue provoqua des dégâts tels qu'un endiguement systématique de la Tâna fut

entrepris. La crue catastrophique de 1975 emporta la route alpestre sur plusieurs tronçons, détruisit deux ponts et provoqua de fortes érosions des berges dans le village. Le projet de 1973 fut complété par des ouvrages supplémentaires, digues en enrochements, barrages en béton et seuils. Un assainissement des ouvrages dut être réalisé afin de réparer les dégâts des crues d'août 97 et mai 99, ces travaux se sont terminés en 2000.

2. JUSTIFICATION DU PROJET

Les travaux qui ont été entrepris en 1999 et 2000, l'ont été dans l'urgence. En parallèle, une étude de dangers a été initiée en 1998 avec les objectifs d'identifier les secteurs exposés et de proposer des mesures d'amélioration. Une carte des dangers a été établie en 2003 qui montre que le secteur village est exposé à un danger moyen d'inondation. Les tronçons de torrent en montagne sont soumis à un danger d'inondation et/ou d'érosion à divers degrés. Un concept de mesures a proposé la réalisation de plusieurs ouvrages qui complètent ou améliorent ceux qui existent. Une attention particulière a été accordée au problème du transport solide dans le secteur village. Des mesures d'aménagement du territoire permettent d'assurer la sécurité d'une manière préventive.

Il est à relever que la situation de danger qui prévaut actuellement résulte du bon entretien des ouvrages d'endiguement réalisés depuis les années septante. Si ces ouvrages venaient à se dégrader sensiblement sans qu'aucune mesure de réfection ne soit prise, la situation de danger serait considérablement plus défavorable.

Le projet définitif résultant du concept de mesures était en cours d'élaboration sur mandat de la commune, lorsque les intempéries du 22 août 2005 sont survenues. La crue s'est caractérisée par de fortes érosions sur les affluents en montagne (incision du lit des torrents) et sur le secteur village (érosion latérale). Au centre du village, le lit de la Tâna s'est déplacé et a emporté une route communale avec toutes les conduites et canalisations qui s'y trouvaient. Une inondation du village a pu être évitée grâce à une surveillance continue de l'écoulement sous les ponts, ce qui a permis d'empêcher la formation d'embâcles de bois. Les dégâts de grande ampleur dans le secteur montagne concernent essentiellement des infrastructures alpestres qui ne relèvent pas de l'endiguement. Le tronçon à l'aval du village a vu s'accumuler de grandes quantités de sédiments.

Des mesures immédiates ont été réalisées afin d'éviter une détérioration de la situation et assurer une sécurité minimale en cas de nouvelle crue de la Tâna. Puis un projet d'endiguement a été élaboré; il reprend pour l'essentiel les mesures prévues dans le concept initial, avec des adaptations importantes dans le secteur érodé au centre du village. Le projet, bien qu'urgent, a fait l'objet d'une procédure complète de permis de construire afin de préserver les droits des propriétaires riverains, dont certains sont touchés de manière substantielle.

La motivation principale pour la réalisation de ce projet est d'assurer la protection contre les crues dans le village de Grandvillard. L'endiguement projeté vise à rétablir des ouvrages endommagés par la crue d'août 2005 et à les compléter localement.

3. DESCRIPTION DU PROJET

Le projet se divise en plusieurs étapes. Des travaux urgents ont déjà été réalisés immédiatement après la crue du

22 août 2005: il s'agit surtout des travaux de rétablissement et de sécurisation à court terme. La deuxième étape comporte la réfection du secteur village, notamment le rétablissement et le renforcement du tronçon fortement érodé. Cette étape a été divisée en deux lots. L'un comprend les travaux aux abords de la scierie (lot 3 actuellement en cours de réalisation) et l'autre regroupe les travaux dans le reste du secteur village (lot 2). La troisième et dernière étape englobe le secteur montagne.

Le projet prévoit l'abaissement de plusieurs seuils afin d'améliorer la capacité hydraulique des torrents. Certains de ces seuils seront remplacés par des rampes en enrochement. De nouveaux seuils seront construits dans le secteur montagne afin de stabiliser le profil en long des torrents. Ces travaux étaient prévus dans le projet avant la crue du 22 août 2005.

Les ouvrages à construire suite aux intempéries comprennent de nombreuses réfections de digues en enrochement. Il est également prévu de compléter l'enrochement dans le secteur village, à l'aval de la scierie. Plusieurs seuils, mis à mal par la crue, doivent être refaits.

Tous ces ouvrages ont été étudiés sous l'angle de leur adéquation avec les objectifs de protection qui tiennent compte de la valeur des biens à protéger. Des mesures d'aménagement du territoire et un plan d'intervention complètent la réalisation d'ouvrages de protection afin d'atteindre un niveau de sécurité suffisant. L'espace nécessaire à la Tâna a été délimité dans le secteur village, afin de garantir un gabarit suffisant à moyen et long terme.

La commune de Grandvillard doit également entreprendre des travaux de rétablissement pour des passerelles, des canalisations d'épuration et des conduites d'eau potable. Ces travaux ne sont pas subventionnables au titre de l'aménagement des eaux, ou à un autre titre. Ils ne sont pas intégrés au devis ci-dessous et feront l'objet d'un décompte séparé. A titre d'information ces travaux sont devisés à 260 000 francs. De plus, suite à la crue d'août 2005, les travaux de réparation des dégâts 2005 aux chemins alpestre et forestier de Grandvillard ont été subventionnés par le Service des améliorations foncières. Le syndicat des chemins alpestre et forestier de Grandvillard a dû effectuer des travaux pour un coût d'environ 93 000 francs et a reçu des subventions à un taux de 70% (36% Confédération et 34% canton) – soit un solde à charge du syndicat d'environ 28 000 francs.

Par ailleurs le projet a fait l'objet d'un permis de construire, délivré le 7 avril 2006.

Les travaux dans le secteur village ont débuté en mai 2006, avec une autorisation de la Direction de l'aménagement, de l'environnement et des constructions. Ce début anticipé est justifié par l'urgence des travaux, non seulement en regard de la situation de dangers, mais également pour des raisons de protection des eaux. En effet, une partie significative du village n'est plus raccordée au réseau d'évacuation des eaux usées, par suite de la destruction de la route communale.

4. DESCRIPTION DES MESURES ET DEVIS

Mesures	Fr.
Etape 1: Travaux immédiats	
Curage, déblaiement, réfection, enrochement	162 000

Etape 2: Secteur village	
lot 2: solde secteur village	380 000
lot 3: secteur scierie	626 000
Etape 3: Secteur montagne	
Réfection de seuils, enrochement	350 000
Total travaux	1 518 000
Honoraires (ingénieurs, géomètre)	190 000
Divers et imprévus, env. 10%	171 000
Total	361 000
Total général	1 879 000

5. DEMANDE DE SUBVENTION

Le projet comprend un ensemble de mesures coordonnées, d'une part, à l'amélioration de la sécurité aux abords de la Tâna et, d'autre part, à la remise en état des ouvrages endommagés après la crue d'août 2005. Les travaux seront réalisés en 3 étapes, ils ont déjà débuté pour les plus urgents d'entre eux.

La conception du projet a été définie d'entente avec l'Office fédéral de l'environnement, section risques liés à l'eau. L'Office fédéral de l'environnement est disposé à engager une subvention fédérale sur la base du devis des travaux. La subvention attendue est d'environ 45%, soit 845 550 francs, qui sont entièrement acquis à la commune.

Nous référant à l'article 41 de la loi du 26 novembre 1975 sur l'aménagement des eaux et à ses arrêtés d'exécution des 7 avril 1981 et 22 février 1994, nous vous proposons d'accorder à la commune de Grandvillard, une subvention de 35% pour l'exécution des travaux dont le montant est estimé à 1 879 000 francs. Cette subvention représente un montant de 657 650 francs; elle est payable selon l'avancement des travaux et les disponibilités du budget.

Récapitulatif des coûts et des subventions	Fr.	%
<i>Part du maître d'ouvrage (sous-total)</i>	375 800	20,0
Commune de Grandvillard	375 800	20,0
Autre	-	-
<i>Subventions (sous-total)</i>	1 503 200	80,0
Canton (objet de la présente demande)	657 650	35,0
Confédération (sous réserve du taux définitif)	845 550	45,0
Total général	1 879 000	100

6. AUTRES CONSÉQUENCES

Le décret proposé n'a pas d'influence sur la répartition des tâches entre l'Etat et les communes, ni sur le personnel, et n'est pas concerné par les questions d'eurocompatibilité.

7. CONCLUSIONS

Nous vous invitons à adopter ce projet de décret en accordant la subvention sollicitée par la commune de Grandvillard pour l'endiguement de la Tâna.

Annexe: 1 plan de situation au 1:25 000

BOTSCHAFT Nr. 273 12. Juli 2006
des Staatsrats an den Grossen Rat
zum Dekretsentwurf über einen Beitrag an die
Verbauung der Tâna in Grandvillard

Wir unterbreiten Ihnen das Gesuch der Gemeinde Grandvillard um Zusicherung eines Beitrags an die Arbeiten bei der Tâna, die auf deren Gebiet vorgesehen sind.

Die Botschaft ist wie folgt gegliedert:

1. Allgemeines
2. Begründung des Vorhabens
3. Beschreibung des Vorhabens
4. Beschreibung der Massnahmen und Kostenvoranschlag
5. Subventionsgesuch
6. Weitere Folgen
7. Schlussfolgerungen

Im Anhang finden Sie den Situationsplan im Massstab 1:25 000 des Eingriffsabschnitts.

1. ALLGEMEINES

Die Tâna ist ein linksufriger Zufluss der Saane im Gebiet Intyamon. Die Tâna entsteht aus dem Zusammenfliessen mehrerer kleiner Wildbäche (Plan Rion, Les Marais, Les Buillets und andere). Ihre Quellen befinden sich am Fuss der Vanils-Gebirgskette, auf einer Höhe von ungefähr 1700 m. Auf einer Höhe von 950 m fliessen die Bäche Plan Rion und Les Marais zusammen und bilden so den Hauptlauf der Tâna. Die Tâna fliesst in Richtung Nordwesten. Weiter unten – auf einer Höhe von 870 m – gelangt sie über einen Wasserfall zum Dorf Grandvillard. Der Wasserfall teilt die Tâna in zwei Abschnitte, die sich aus morphologischer und hydraulischer Sicht unterscheiden. Innerhalb von Grandvillard wurde die Tâna stark verbaut. Entlang beider Ufer hat es Strassen und Gebäude. Mehrere Brücken und Überführungen erlauben das Queren des Bachs.

Das Einzugsgebiet der Tâna bei der Mündung in die Saane umfasst 17,8 km². Davon bestehen rund 20% aus Wald. Das Einzugsgebiet befindet sich vollständig in den so genannten Préalpes Médiannes Plastiques, in einer kalkhaltigen Umgebung. Der untere Teil befindet sich auf dem Schuttfächer und in der Auenebene der Saane. Das unterirdische Netz hat einen entscheidenden Einfluss auf die hydrologische Funktionsweise des Einzugsgebiets. Dem ist anzufügen, dass mehrere Teil-Einzugsgebiete wie zum Beispiel dasjenige des Codré-Sees keinen sichtbaren Auslauf haben.

Die durchschnittliche Neigung des Einzugsgebiets beträgt 28%. Das Gefälle der Tâna-Zuflüsse oberhalb des Wasserfalls beträgt mehr als 10%, an gewissen Stellen gar mehr als 20%. Unterhalb des Wasserfalls, im Dorf Grandvillard, liegt das Gefälle bei 6 bis 7%.

Die Hochwasser der Tâna haben die Entwicklung von Grandvillard stark geprägt. 1936 und 1951 wurden im Rahmen von Wasserbauprojekten Dämme und Sperren gebaut. 1973 richtete ein Hochwasser dermassen hohe Schäden an, dass die systematische Verbauung der Tâna an die Hand genommen wurde. Das Hochwasser von 1975 riss die Alpenstrasse auf mehreren Abschnitten mit,

zerstörte zwei Brücken und hatte eine starke Erosion der Uferböschungen innerhalb des Dorfs zur Folge. Die im Jahr 1973 unternommenen Arbeiten wurden durch zusätzliche Bauwerke ergänzt (Blockrampen, Sperren aus Beton und Schwellen). Nach den beiden Hochwassern von August 97 und Mai 99 mussten die Bauwerke saniert werden. Diese Arbeiten wurden 2000 beendet.

2. BEGRÜNDUNG DES VORHABENS

Bei den 1999 und 2000 ausgeführten Arbeiten handelte es sich um dringliche Massnahmen. Parallel dazu wurde 1998 eine Gefahrenstudie in die Wege geleitet, dank der festgestellt werden sollte, welche Sektoren gefährdet sind. Ausserdem sollten darin Schutzmassnahmen vorgeschlagen werden. 2003 wurde eine Gefahrenkarte erstellt, aus der hervorgeht, dass das Dorf einer mittleren Hochwassergefährdung ausgesetzt ist. Die Hochwasser- und/oder Erosionsgefahr ist auf den verschiedenen Abschnitten des Bergsektors der Tâna (oberhalb des Wasserfalls) unterschiedlich ausgeprägt. Es wurde ein Massnahmenkonzept ausgearbeitet, in welchem die Verwirklichung verschiedener Bauwerke vorgesehen ist, um die bestehenden zu ergänzen oder zu verbessern. Dabei wurde dem Problem des Feststofftransports im Dorfsektor eine besondere Aufmerksamkeit geschenkt. Zur vorsorglichen Verbesserung der Sicherheit sind raumplanerische Massnahmen vorgesehen.

Zur heutigen Gefahrensituation ist noch anzufügen, dass mit dem gewissenhaften Unterhalt der seit 1970 gebauten Schutzwerke eine grössere Gefährdung verhindert werden konnte. Bei einer Verschlechterung des Zustands der Bauwerke sähe die Gefahrensituation deutlich ungünstiger aus.

Als sich das Hochwasser vom 22. August 2005 ereignete, war das von der Gemeinde beauftragte Ingenieurbüro gerade daran, das definitive Projekt auf der Grundlage des Massnahmenkonzepts auszuarbeiten. Das Hochwasser hatte starke Erosionen im Bergsektor (Einschnitte in das Bachbett der Zuflüsse) und im Dorfsektor (seitliche Erosion) zur Folge. Im Dorfzentrum verschob sich das Bett der Tâna; die Gemeindestrasse wurde samt Leitungen und Kanalisationen mitgerissen. Dadurch, dass der Durchfluss der Brücke ständig überwacht wurde und auf diese Weise eine Verklausung durch Schwemmholz verhindert werden konnte, konnte eine Überschwemmung des Dorfes abgewendet werden. Die grossen Schäden im Bergsektor, die hauptsächlich Alpeninfrastrukturen betrafen, stehen in keinem Zusammenhang mit den Gewässerverbauungen. Im Bachabschnitt unterhalb des Dorfes haben sich bedeutende Ablagerungen gebildet.

Um zu verhindern, dass sich die Lage zuspitzt, und um eine minimale Sicherheit im Falle eines erneuten Hochwassers der Tâna gewährleisten zu können, wurden Sofortmassnahmen getroffen. Darauf wurde ein Wasserbauprojekt ausgearbeitet, in welchem im Wesentlichen die Massnahmen aus dem ursprünglich geplanten Projekt übernommen wurden. Die Massnahmen für den erodierten Abschnitt im Dorfzentrum jedoch wurden an die veränderte Situation angepasst. Obwohl das Projekt dringend ist, durchlief es das ordentliche Baubewilligungsverfahren. Damit konnten die Rechte der Anrainer, die zum Teil in erheblichem Mass von den Arbeiten betroffen sind, vollumfänglich gewahrt werden.

Mit dem hier behandelten Projekt soll vor allem der Hochwasserschutz des Dorfes Grandvillard sichergestellt

werden. Dazu sollen die während des Hochwassers vom letzten August beschädigten Bauwerke ausgebessert und wo nötig ergänzt werden.

3. BESCHREIBUNG DES VORHABENS

Das Vorhaben wurde in mehrere Etappen unterteilt. Die dringlichen Arbeiten wurden sofort nach dem Hochwasser vom 22. August 2005 ausgeführt. Es handelte sich in erster Linie um Reparaturarbeiten und um kurzfristige Sicherungsmassnahmen. In einer zweiten Phase geht es darum, den Dorfsektor wieder instand zu setzen. Dabei soll vor allem der stark erodierte Abschnitt wieder hergestellt und verstärkt werden. Diese Etappe ist in zwei Lose unterteilt: Eines umfasst die Arbeiten bei der Sägerei (Los 3, wird derzeit ausgeführt) und das andere Los umfasst die übrigen Arbeiten im Dorfsektor (Los 2). Die dritte und letzte Etappe betrifft den Bergsektor.

Es ist vorgesehen, mehrere Schwellen zu senken, um die hydraulische Kapazität der Zuflüsse zu verbessern. Gewisse Schwellen werden durch Blockrampen ersetzt werden und im Bergsektor werden neue Schwellen eingebaut werden, um das Längsprofil der Zuflüsse zu stabilisieren. Diese Arbeiten waren bereits im Projekt vorgesehen, das vor dem Hochwasser vom 22. August 2005 ausgearbeitet worden war.

Infolge des Hochwassers müssen zahlreiche Blockrampen instand gesetzt werden. Zu den notwendigen Arbeiten gehört auch die Ergänzung der Blockrampen im Dorfsektor, unterhalb der Sägerei. Ausserdem müssen zahlreiche Schwellen, die durch das Hochwasser beschädigt wurden, repariert werden.

Bei der Wahl der zu realisierenden Bauwerke wurde ihre Zweckmässigkeit im Hinblick auf die Schutzziele, die wiederum von den zu schützenden Werten abhängen, berücksichtigt. Um eine hinreichende Sicherheit gewähren zu können werden diese baulichen Massnahmen durch raumplanerische Massnahmen und durch einen Einsatzplan ergänzt. Im Dorfsektor wurde der Raumbedarf der Tâna so definiert, dass das Gewässer auch mittel- und langfristig über genügend Platz verfügt.

Im Übrigen muss die Gemeinde Grandvillard Fussgängerüberführungen, Kanalisationen und Trinkwasserleitungen wieder herstellen. Für solcherart Arbeiten sind weder Wasserbau- noch andere Subventionen vorgesehen. Entsprechend fehlen sie im weiter unten angeführten Kostenvoranschlag und werden separat abgerechnet. Zur Information: Diese Arbeiten werden auf 260 000 Franken veranschlagt. Die Reparaturarbeiten an Alp- und Forstwegen in Grandvillard infolge des Hochwassers vom August 2005 dagegen wurden durch das Meliorationsamt subventioniert. Die Weggenossenschaft von Grandvillard hat Arbeiten für zirka 93 000 Franken ausführen müssen und dafür Subventionen zu einem Satz von 70% (36% vom Bund und 34% vom Kanton) erhalten. Für die restlichen rund 28 000 Franken musste die Genossenschaft selber aufkommen.

Für das Vorhaben wurde am 7. April 2006 eine Baubewilligung ausgestellt.

Die Arbeiten im Dorfsektor haben mit der Bewilligung der Raumplanungs-, Umwelt- und Baudirektion bereits im Mai dieses Jahres begonnen, weil sie dringlich waren – nicht nur wegen der Gefahrensituation, sondern auch aus Sicht des Gewässerschutzes, ist doch ein grosser Teil

des Dorfes infolge der Beschädigung der Gemeindestrasse nicht mehr an das Abwassernetz angeschlossen.

4. BESCHREIBUNG DER MASSNAHMEN UND KOSTENVORANSCHLAG

Massnahmen	Fr.
Etappe 1: Sofortmassnahmen Ausbaggerung, Aufräumarbeiten, Instandsetzung, Blockwurf	162 000
Etappe 2: Dorfsektor	
Los 2: Restliche Arbeiten im Dorfsektor	380 000
Los 3: Sektor Sägerei	626 000
Etappe 3: Bergsektor	
Instandsetzung der Schwellen, Blockwurf	350 000
Total Arbeiten	1 518 000
Honorare (Ingenieure, Geometer)	190 000
Verschiedenes und Unvorhergesehenes, zirka 10%	171 000
Total	361 000
Gesamtbetrag	1 879 000

5. SUBVENTIONSGESUCH

Beim Vorhaben handelt es sich um ein Paket von koordinierten Massnahmen. Dadurch soll einerseits die Sicherheit entlang der Ufer der Tâna verbessert und andererseits die infolge des Hochwassers vom August 2005 beschädigten Bauwerke instand gesetzt werden. Die Arbeiten werden in drei Etappen ausgeführt, wobei bereits mit den dringlichsten begonnen wurde.

Das Projekt wurde in Absprache mit dem Bundesamt für Umwelt (BAFU), Sektion Wasser-Risiken, ausgearbeitet. Das BAFU ist bereit, die Arbeiten auf der Grundlage des Baukostenvoranschlags zu subventionieren. Diese Bundesbeiträge sollten sich auf rund 45% oder 845 550 Franken belaufen und kommen vollumfänglich der Gemeinde zugute.

Gestützt auf Artikel 41 des Gesetzes vom 26. November 1975 über den Wasserbau sowie auf die einschlägigen Ausführungsbeschlüsse vom 7. April 1981 und vom 22. Februar 1994 schlägt der Staatsrat dem Grossen Rat vor, der Gemeinde Grandvillard einen Beitrag in der Höhe von 35% der tatsächlichen Ausgaben, die auf 1 879 000 Franken veranschlagt werden, zu gewähren. Die Subvention beträgt somit 657 650 Franken und wird entsprechend dem Fortschreiten der Arbeiten und der Verfügbarkeit der finanziellen Mittel ausbezahlt.

Zusammenfassung der Kosten und der Beiträge	Fr.	%
<i>Anteil Bauherr (Zwischentotal)</i>	375 800	20,0
Gemeinde Grandvillard	375 800	20,0
Andere	-	-
<i>Subventionen (Zwischentotal)</i>	1 503 200	80,0
Kanton (betrifft das vorliegende Gesuch)	657 650	35,0
Bund (vorbehaltlich des definitiven Beitragssatzes)	845 550	45,0
Gesamtbetrag	1 879 000	100

6. WEITERE FOLGEN

Das unterbreitete Dekret hat keinen Einfluss auf die Aufgabenteilung zwischen Staat und Gemeinden. Es hat

weder Einfluss auf das Personal noch ist es von den Fragen der Eurokompatibilität betroffen.

7. SCHLUSSFOLGERUNGEN

Wir ersuchen Sie, den Dekretsentwurf, mit dem der Gemeinde Grandvillard die von ihr beantragte Subvention

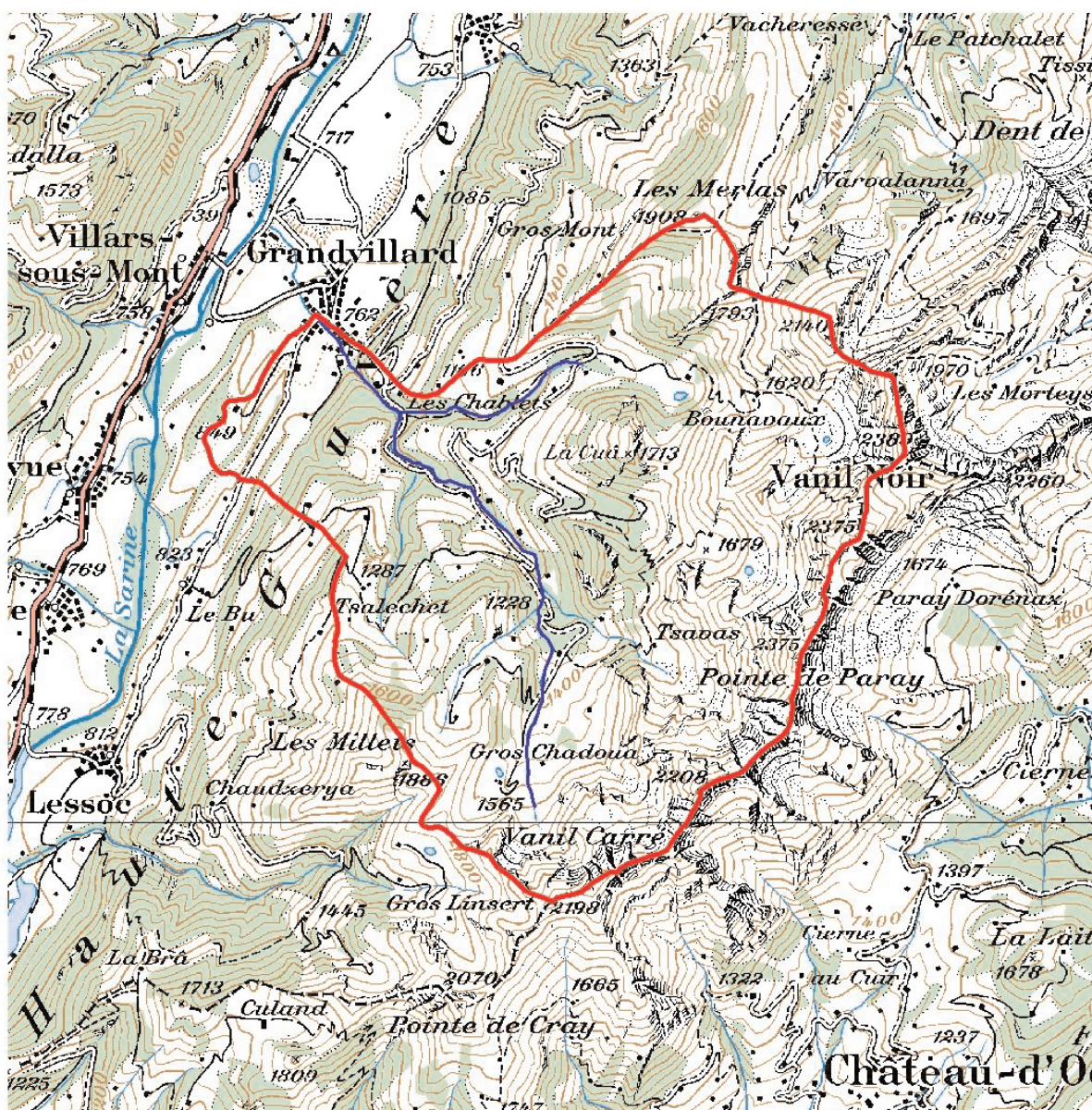
für die Verbauung der Tâna gewährt wird, zu unterstützen.

Anhang: 1 Situationsplan im Massstab 1:25 000

Canton de Fribourg

Commune de Grandvillard

ENDIGUEMENT DE LA TÂNA



1:50'000



Projet du 12.07.2006

Décret

du

**relatif à l'engagement d'une subvention pour le projet
d'endiguement du torrent de la Tâna, à Grandvillard**

Le Grand Conseil du canton de Fribourg

Vu la loi du 26 novembre 1975 sur l'aménagement des eaux;

Vu la loi du 25 novembre 1994 sur les finances de l'Etat;

Vu le message du Conseil d'Etat du 12 juillet 2006;

Sur la proposition de cette autorité,

Décète:

Art. 1

La requête de la commune de Grandvillard relative à l'endiguement de la Tâna est acceptée.

Art. 2

¹ Une subvention égale à 35% de la dépense effective, évaluée à 1 879 000 francs, mais 657 650 francs au maximum, est accordée à la commune de Grandvillard.

² Cette dépense sera supportée par le centre de charges 562.050/P/PCEE-SUB-100-001 «Section Lacs et cours d'eau – subventions cantonales», suivant l'avancement des travaux et les disponibilités du budget.

Art. 3

La commune de Grandvillard s'engage, en acceptant la subvention, à maintenir les ouvrages en bon état.

Entwurf vom 12.07.2006

Dekret

vom

**über einen Beitrag
an die Verbauung der Tâna in Grandvillard**

Der Grosse Rat des Kantons Freiburg

gestützt auf das Gesetz vom 26. November 1975 über den Wasserbau;

gestützt auf das Gesetz vom 25. November 1994 über den Finanzhaushalt des Staates;

nach Einsicht in die Botschaft des Staatsrats vom 12. Juli 2006;

auf Antrag dieser Behörde,

beschliesst:

Art. 1

Das Gesuch der Gemeinde Grandvillard in Zusammenhang mit der Verbauung der Tâna wird gutgeheissen.

Art. 2

¹ Der Staat gewährt der Gemeinde Grandvillard einen Beitrag in der Höhe von 35% der tatsächlichen Ausgaben, die auf 1 879 000 Franken veranschlagt werden. Der Beitrag zugunsten der Gemeinde Grandvillard kann 657 650 Franken nicht übersteigen.

² Diese Ausgabe wird entsprechend dem Fortschreiten der Arbeiten und den zur Verfügung stehenden Mitteln unter der Kostenstelle 562.050/P/PCEE-SUB-100-001 «Sektion Gewässer – Kantonsbeiträge» verbucht.

Art. 3

Mit der Annahme der Beitragszahlung verpflichtet sich die Gemeinde Grandvillard, die Kunstbauten in einem guten Zustand zu erhalten.

Art. 4

¹ Ce décret n'a pas de portée générale.

² Il n'est pas soumis au referendum financier.

Art. 4

¹ Dieses Dekret ist nicht allgemein verbindlich.

² Es untersteht nicht dem fakultativen Finanzreferendum.