

Séance d'information
Le 21 septembre 2017
District de la Broye

Protection et gestion des eaux

Gewässerschutz und -bewirtschaftung



Introduction par le Préfet

Einleitung durch den Oberamtmann

Objectifs de la séance



- > **Rappeler**
 - > les principales étapes de la **gestion globale des eaux par bassin versant**
- > **Initier**
 - > les processus de **groupement des communes** à l'intérieur des **bassins versants** fixés par le Conseil d'Etat
- > **Informer**
 - > sur la **planification cantonale** pour le traitement des **micropolluants** dans les STEP



Gestion des eaux par bassin versant

Gewässerbewirtschaftung durch Einzugsgebiet

Objectifs de la gestion globale des eaux

Anticiper, planifier, agir **ensemble**
Regrouper les ressources, **limiter** les coûts

- > **Entretenir** les infrastructures mises en places
- > Les **compléter** / **adapter** là ou c'est nécessaire

- > **Anticiper, planifier** : garantir le financement à long terme, prioriser les investissements

- > **Se regrouper** : profiter des économies d'échelle
 - > Se doter d'installations **plus performantes et économiques**
 - > **Optimiser les ressources** : moins d'intervenants, plus de spécialistes communaux



Rappels Rückblicke

La gestion globale des eaux

01.2011 Entrée en vigueur **LCEaux**

07.2011 Entrée en vigueur **RCEaux**

Dès 12.2011 **INFOSTEP**, information **annuelle** aux détenteurs de STEP

- Gestion des eaux par bassin versant
- Planification épuration et micropolluants

07.2013 Nouveau site www.fr.ch/eau

La gestion globale des eaux

Parce que les eaux ne connaissent **pas les frontières communales**

- > **Protéger** l'eau
 - **Evacuation et épuration des eaux**
 - **Protection des eaux** superficielles et souterraines

- > **Se protéger** contre les eaux
 - **Aménagement et entretien** des cours d'eau et des lacs (revitalisation, protection contre les crues...)

- > **Utiliser** l'eau
 - **Prélèvements d'eaux** (force hydraulique, irrigation, eau potable...)
 - **Autres utilisations de l'eau** (loisirs, pêche...)

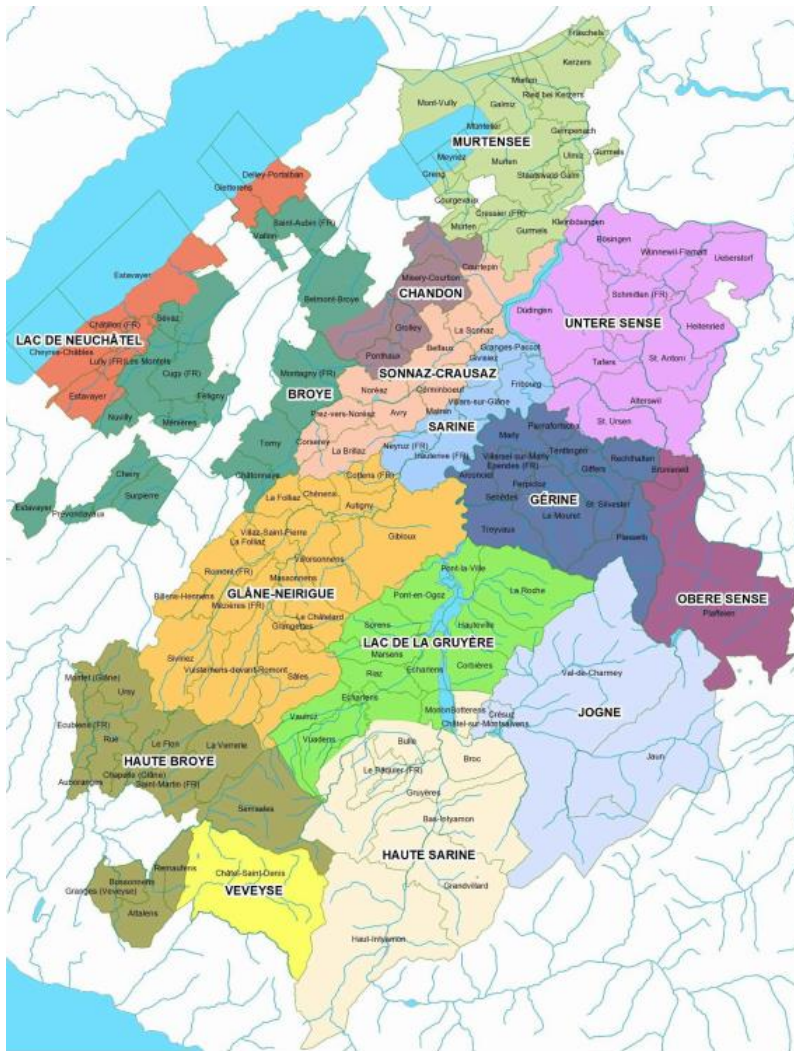


Les bassins versants

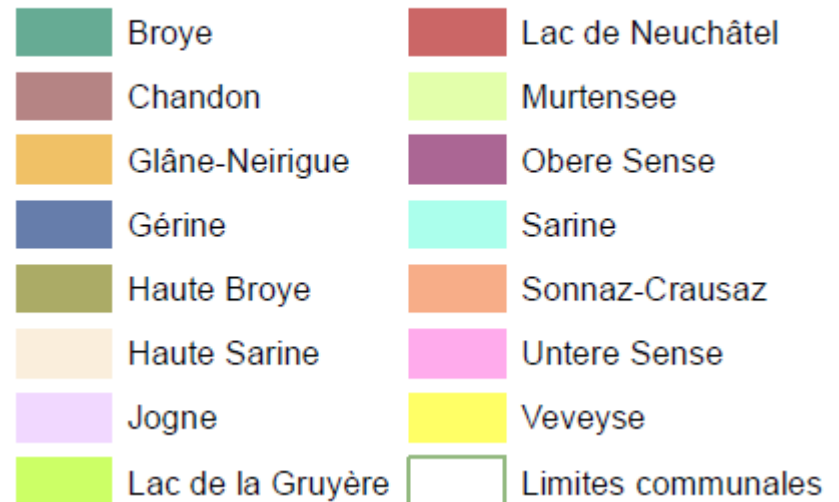
07.2013	Projet de délimitation des BV
08.2013	Publication bulletin sur les eaux : <ul style="list-style-type: none">▪ Informations sur la mise en œuvre de la LCEaux▪ Présentation projet de délimitation des BV
09-10.2013	Séances d'information aux communes et associations dans chaque district , avec les Préfets
12.2013-03.2014	Mise en consultation du projet de délimitation des bassins versants
06.2014	Rapport de consultation provisoire et proposition de modifications du projet de délimitation
12.2014	Approbation par le CE de la délimitation des BV

Les bassins versants

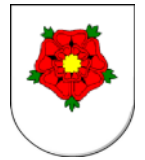
15 bassins versants



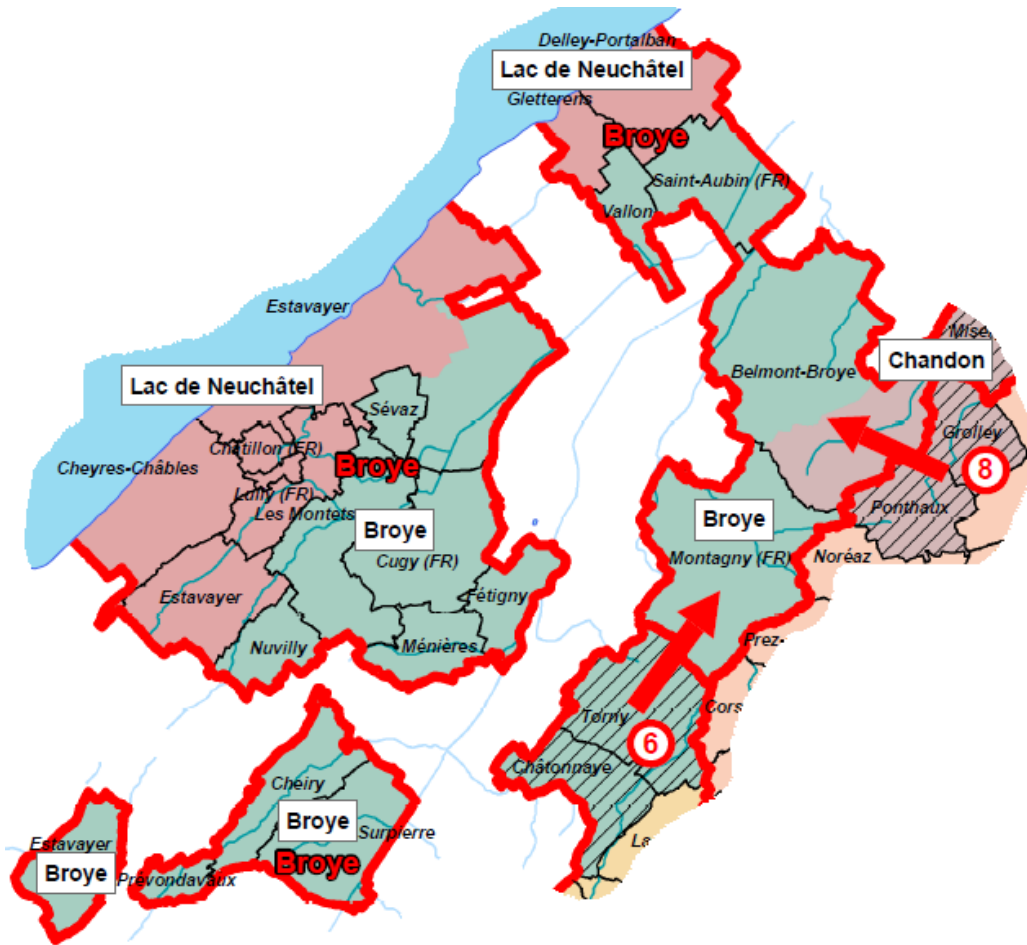
Bassins versants / Einzugsgebiete



Répartition des BV - district de la Broye



Selon délimitation approuvée par le Conseil d'Etat (RCEaux)

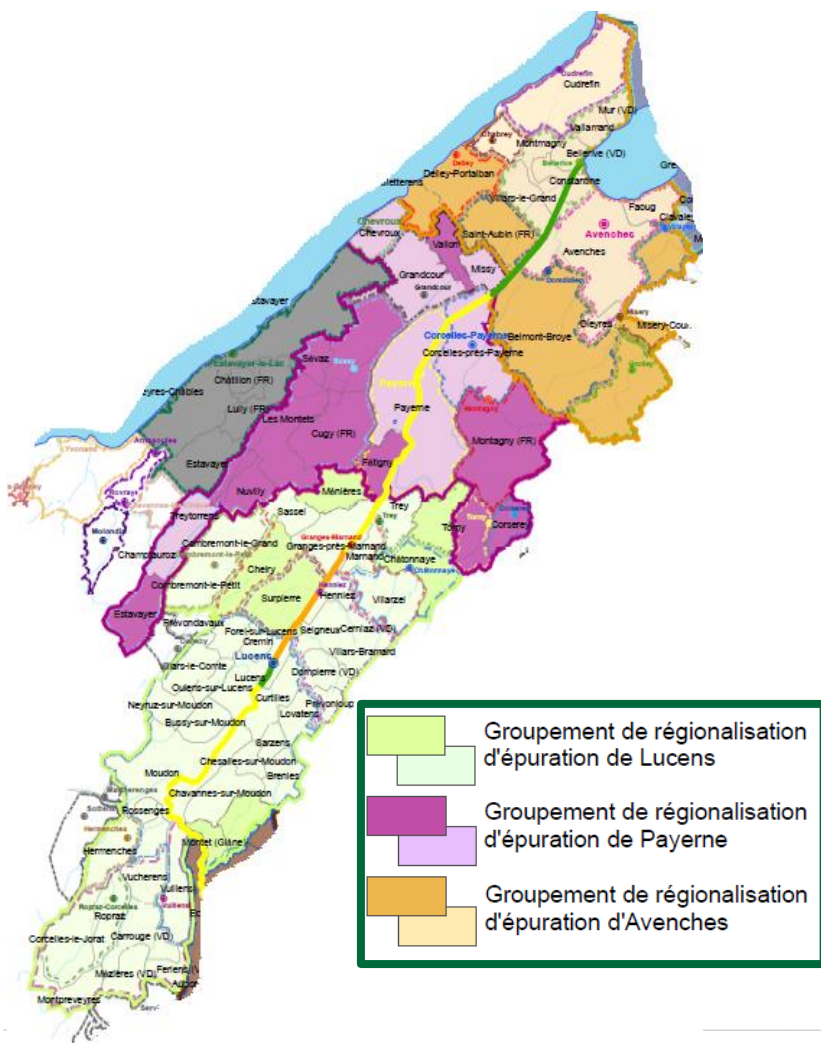


- > 2 BV dans le district
- > Broye
- > Lac de Neuchâtel

Répartition des BV - district de la Broye

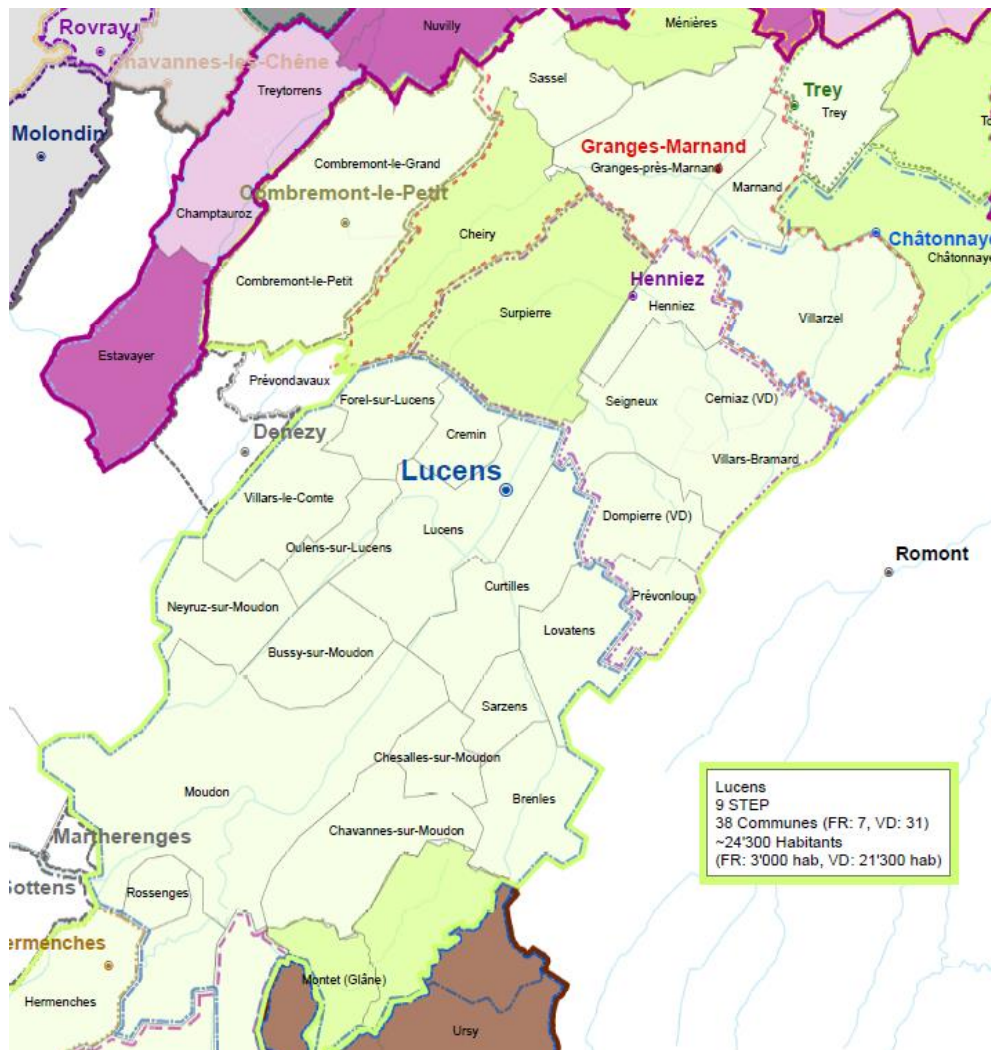


Proposition de modification des BV



- > Intercantonalité FR-VD
- > Processus de régionalisation et regroupement de l'épuration des eaux engagés
 - > Pôle «Lucens», «Payerne» et «Avenches»
 - > 3 BV
- > Poursuite du processus et utilisation des regroupements et structures existantes
- > Considération de l'Association régionale existante (ERES) > 1 BV

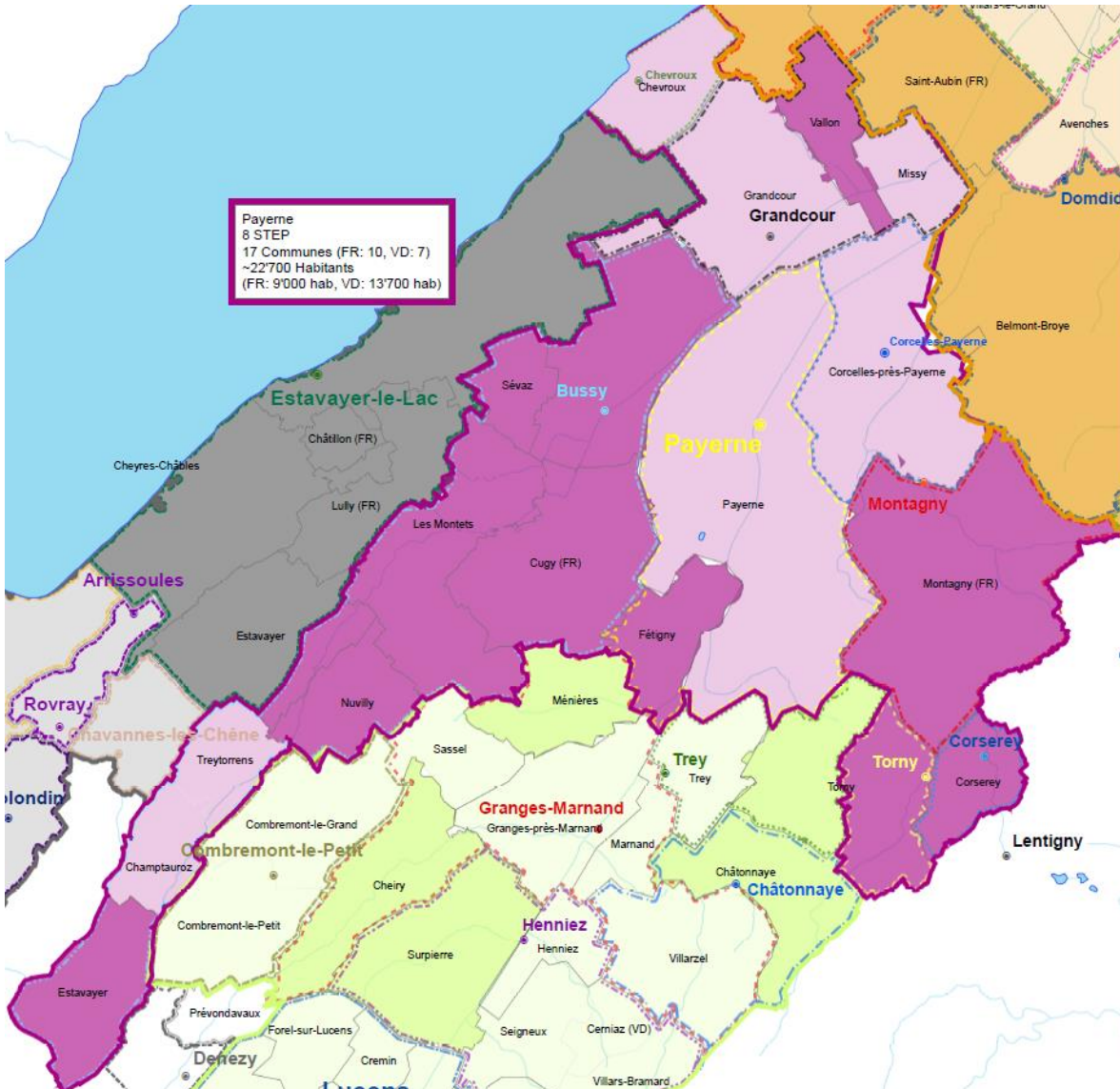
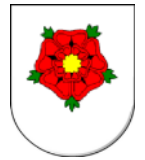
Répartition des BV - district de la Broye



> BV Broye Lucens (Pôle 1)

- > Intégration de la commune de **Montet (Glâne)** (district de la Glâne)
- > Intégration de la commune de **Châtonnaye** (district de la Glâne)

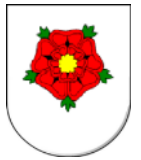
Répartition des BV - district de la Broye



> BV Broye Payerne (Pôle 2)

- > Intégration des communes de **Torny** (district de la Glâne) et **Corserrey** (district de la Sarine)

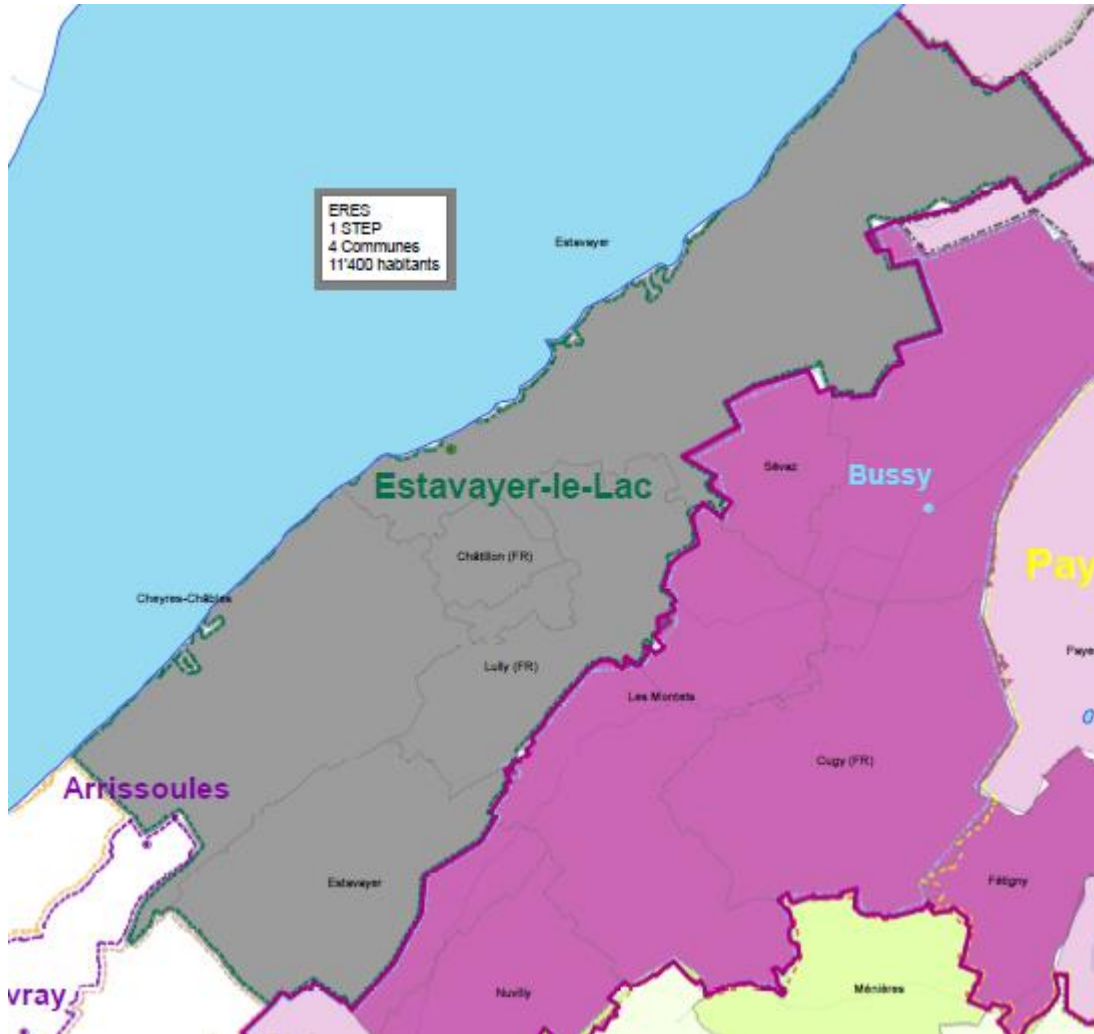
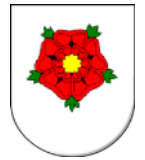
Répartition des BV - district de la Broye



> BV Broye Avenches (Pôle 3) :

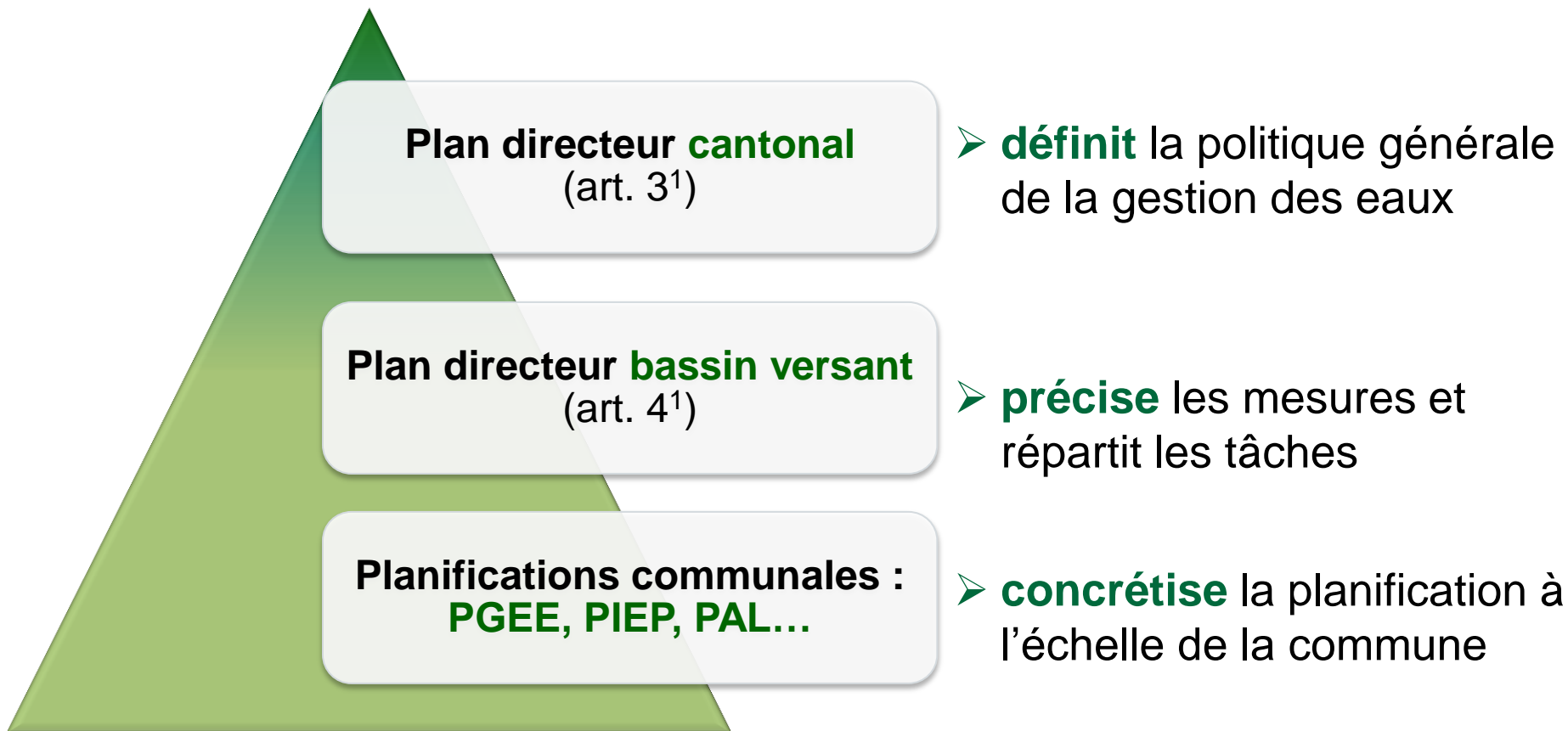
- > Intégration des communes de **Ponthaux et Grolley** (district de la Sarine, éventuellement – en fonction du raccordement pour l'épuration), **Delley-Portalban et Gletterens**

Répartition des BV - district de la Broye



- > **Bassin versant Lac Neuchâtel**
 - > **Delley-Portalban et Gletterens**
intégrées au BV Broye
Avenches – pôle 3

Répartition des tâches



¹ LCEaux

Tâches du canton

2012-2018

Etudes cantonales de la gestion des eaux

- Elaboration des études
- Intégration de leurs parties contraignantes au **plan directeur cantonal**

2015-2018

Elaboration de **documents d'aide** pour les communes en collaboration avec le **SCom**

2017-2018

Soutien des communes pour leur **organisation en bassins versants**

2018

Elaboration des **cahiers des charges** pour les **plans directeurs de bassins versants**

Tâches des communes

2017-2018	Organisation des communes en bassins versants
2019-2024	Elaboration des plans directeurs de bassins versants
2019-2024	Optimisation de l'organisation pour la gestion globale des eaux <ul style="list-style-type: none">▪ Renforcement des compétences techniques au niveau du BV



Les plans directeurs

Richtpläne

Etudes et plan directeur cantonaux

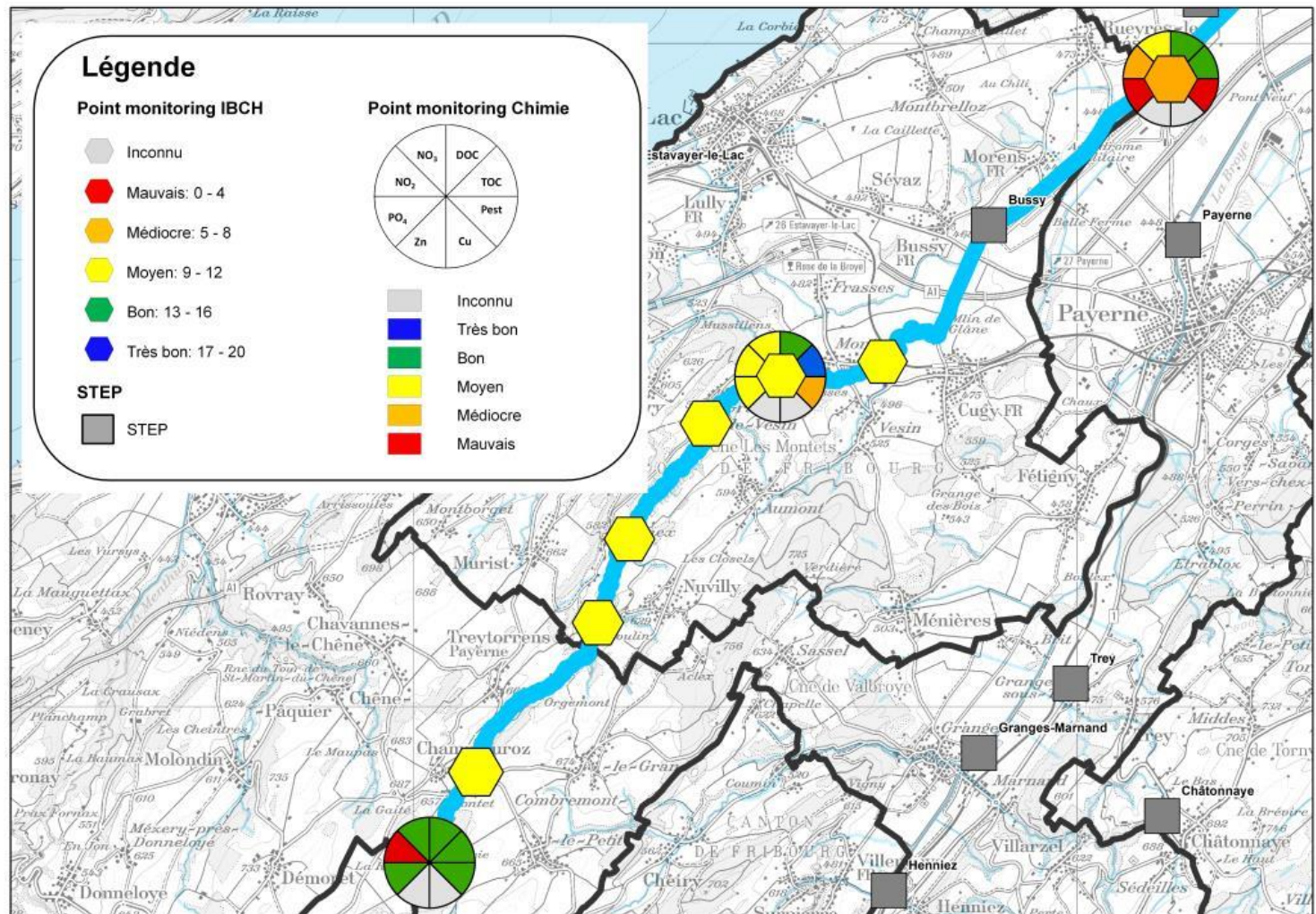
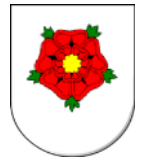
Le plan directeur cantonal fixe les **objectifs** et **principes généraux** de la gestion des eaux pour l'ensemble du **canton** et par **bassin versant**

Les études et plan directeur cantonaux disent au **niveau cantonal** :

- > quels sont les **principaux déficits** et quel est leur **ampleur**
 - > **qualité et quantité** des eaux
 - > **crues, pénurie** d'eau
- > quelles sont les **causes**
- > quelles sont les **conséquences**
 - > **faune** aquatique, eau **potable, baignade, irrigation,...**
- > quelles sont les **objectifs** pour y remédier, dans quel **délai**

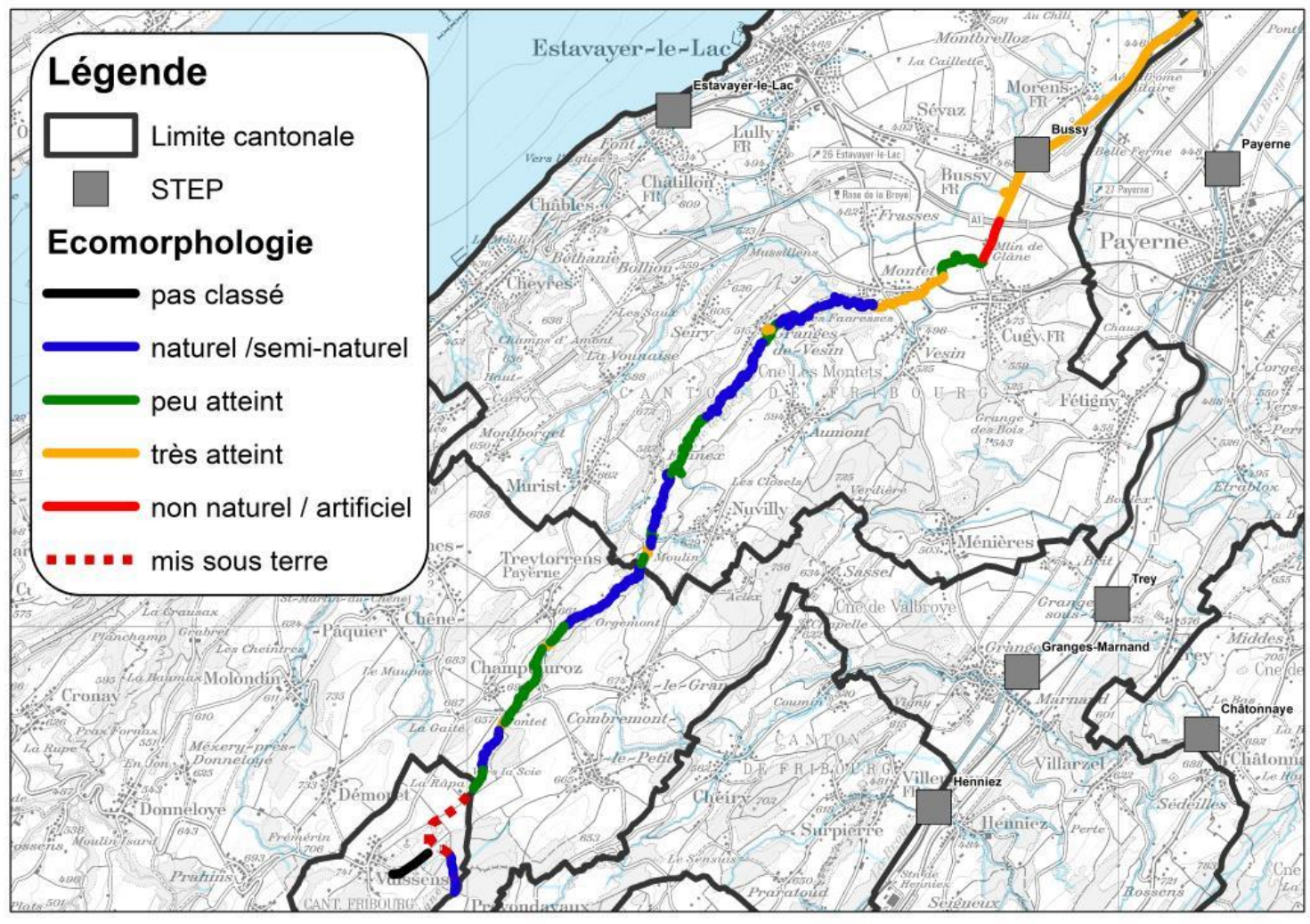
Quels déficits ?

Qualité des eaux superficielles



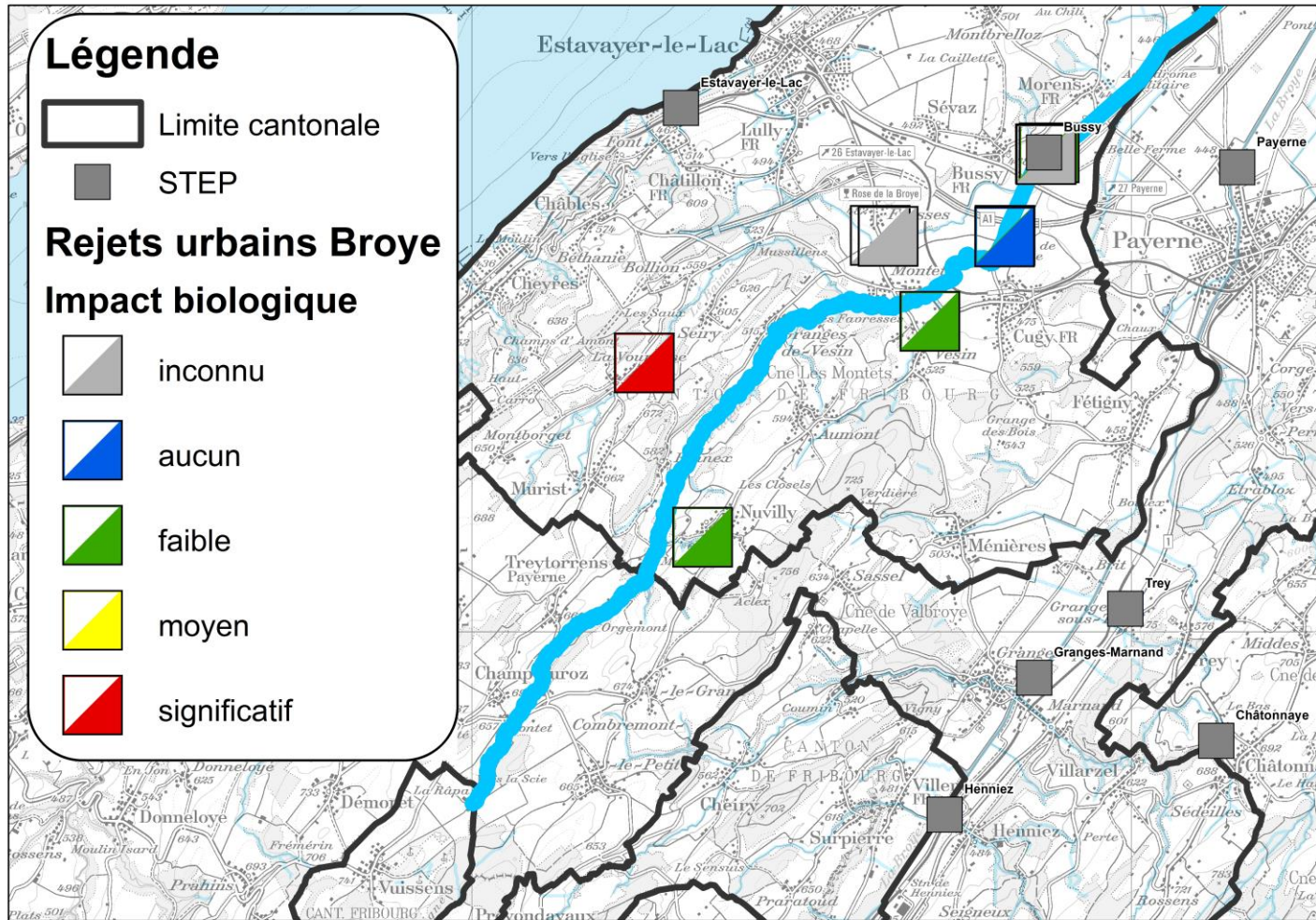
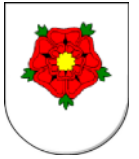
Quels déficits ?

Ecomorphologie des cours d'eau



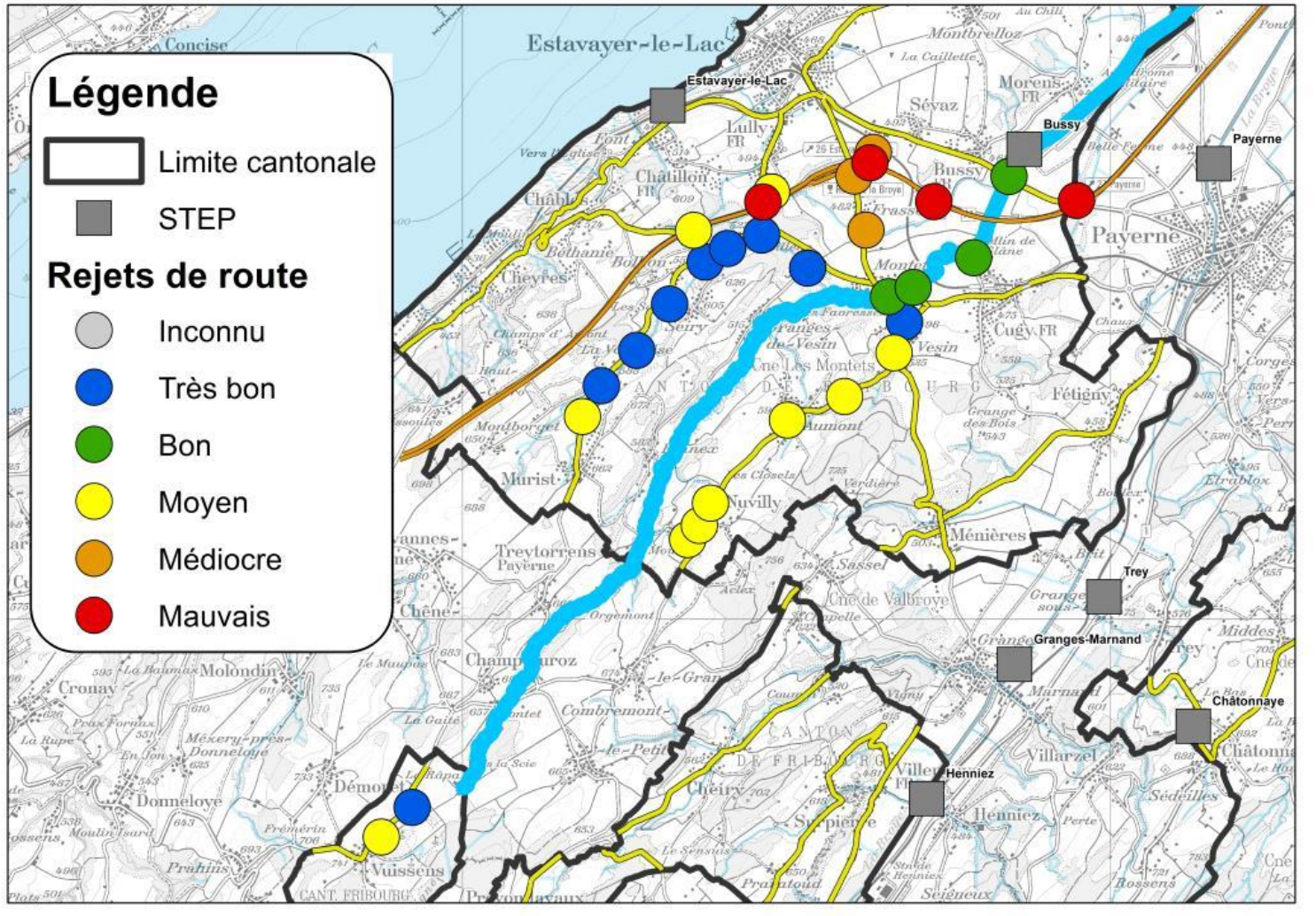
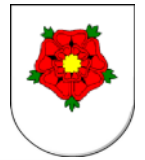
Quelles causes ?

Rejets urbains



Quelles causes ?

Rejets routiers



Plan directeur de bassin versant

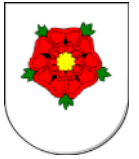
Le plan directeur de bassin versant **concrétise** à l'échelle du bassin versant les **objectifs** et les **principes** généraux fixés par le plan directeur cantonal.

Il dit au **niveau régional** :

- > **quelles mesures** prendre
- > **quand** (horizon de 10 ans)
- > **par qui** (associations, communes, autres,...)
- > **avec quels moyens** (anticipation, planification financière)

Quelles mesures prendre ?

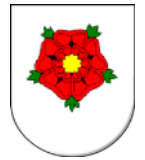
Exemples



- > **Evacuation et épuration des eaux**
 - > **Poursuivre les processus de régionalisation et regroupement de l'épuration des eaux** engagés dans le bassin versant de la Broye (pôles «Lucens», «Payerne», «Avenches»)
 - > Préparer la **mise en œuvre du traitement des micropolluants**
 - > Prendre en compte le **développement de la région** et la mise à niveau d'installation existante d'importance régionale (ERES)
 - > Améliorer la **gestion des eaux pluviales**

Quelles mesures prendre ?

Exemples



> Eaux superficielles

- > **Limiter l'impact des rejets des STEP** sur les cours d'eaux récepteurs (Broye, Petite-Glâne)
- > Renforcement **du traitement du phosphore** pour les STEP dans le bassin versant du **Lac de Morat** (STEP d'importance régionale)

> Eaux souterraines

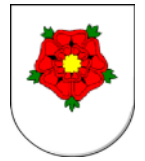
- > **Assurer à long terme** la protection de la ressource en eau
- > Permettre leur **utilisation durable et économique**

> Gestion, administration

- > Rationnaliser le **traitement des demandes de permis** de construire
- > Valoriser durablement la **gestion des données** récoltées

Quelles mesures prendre ?

Exemples

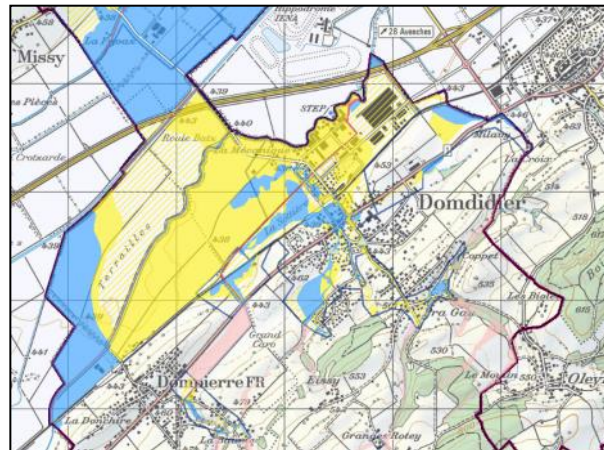


> Protection contre les crues

- > **Assainir** les points de **déficits** localisés restants
- > **Entretien** les cours d'eau: bois flottants, végétation, atterrissement, érosion



Embâcle, Arbogne, Dompierre, 2007

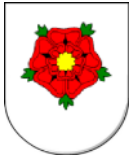


Déficits localisés à Dompierre et Domdidier



Quelles mesures prendre ?

Exemples



- > **Espace réservé**
 - > Canton: **délimitation** jusqu'à fin 2018
 - > Communes: **intégration dans les PAL**, application

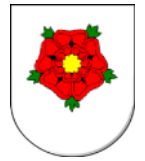
- > **Revitalisation des tronçons prioritaires à 20 ans**
 - > la **Broye** à Villeneuve et à Fétigny
 - > la **Petite-Glâne** à St-Aubin

- > **Coordination avec le canton de Vaud**

- > **Coordination projets d'irrigation**

Quelles mesures prendre ?

Exemples



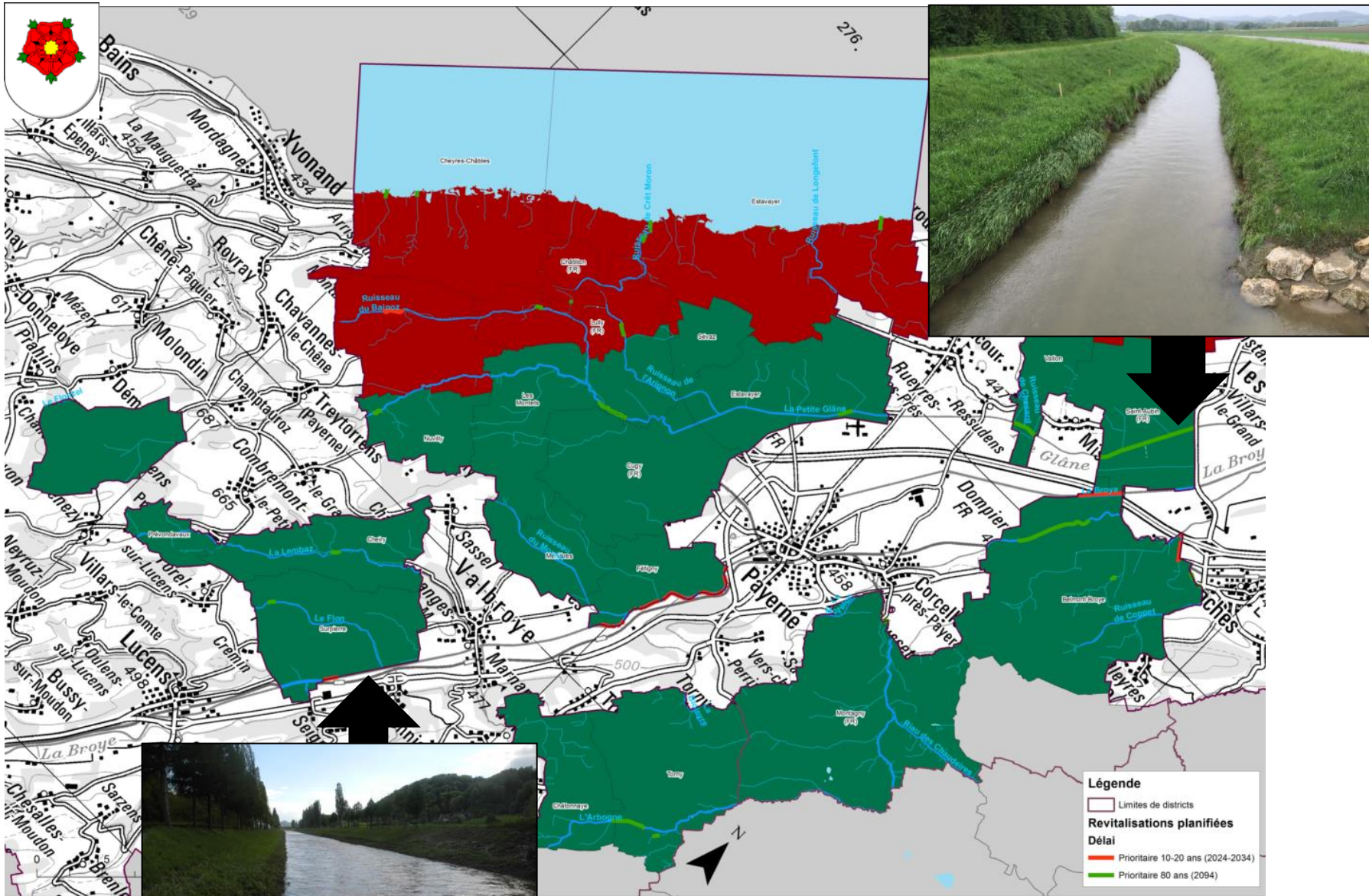
> Revitalisation des cours d'eau

> Selon planification stratégique cantonale 2014

> **But CH:** revitaliser $\frac{1}{4}$ des cours d'eau atteints sur 80 ans

⇒ **FR:** 200 km sur 80 ans, **~3 km/an**





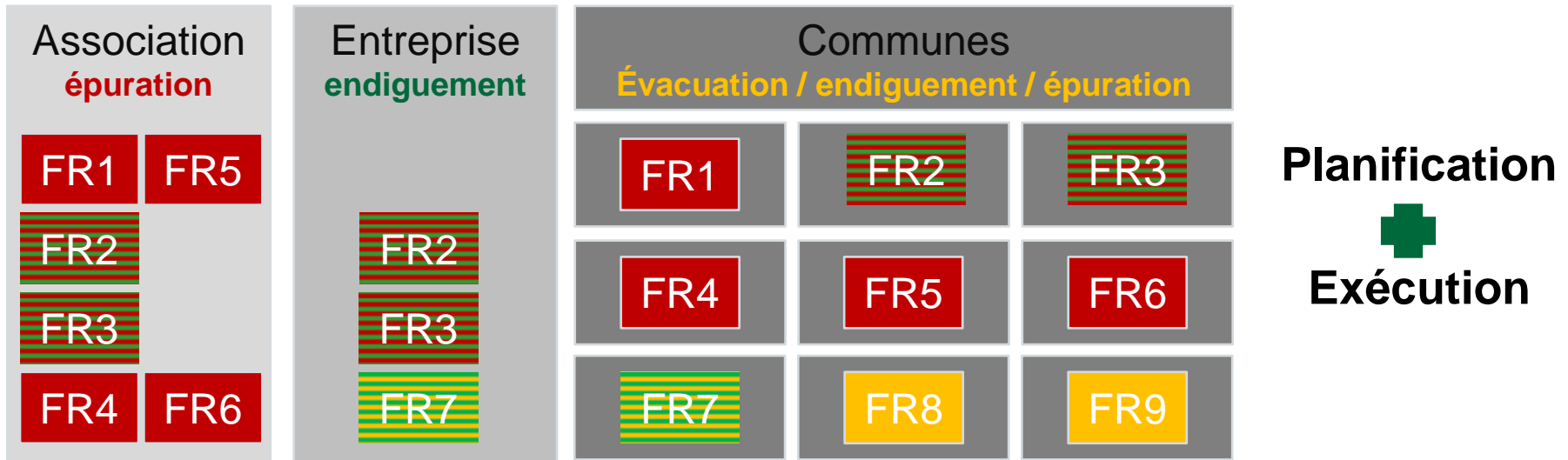


Organisation de la gestion des eaux

Organisation der Gewässerbewirtschaftung

Organisation de la gestion des eaux

Situation actuelle



Organisation de la gestion des eaux

Situation actuelle



> Dans chaque commune, l'eau mobilise

- > 1 à 2 conseillers communaux
- > 1 à 2 employé(s) administratifs
- > 1 à 2 employé(s) technique(s)

> A temps partiel

> Parfois peu spécialisés dans un domaine complexe

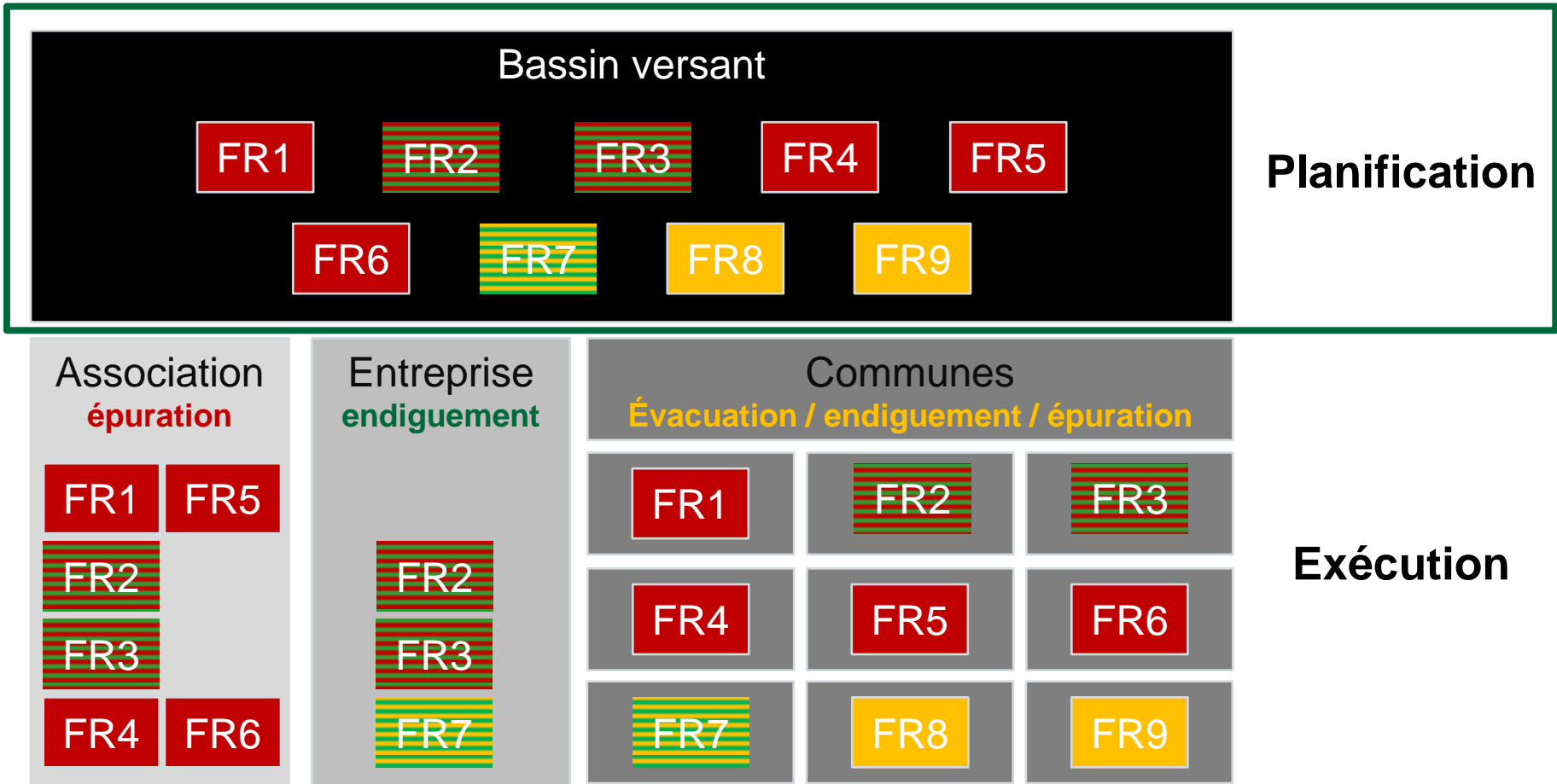
BV Broye	16 communes	32 personnes
BV Lac de Neuchâtel	6 communes	12 personnes
Total	22 communes	44 personnes

> Au niveau des STEP

- > 13 responsables d'exploitation
- > **Spécialisés** dans un **domaine complexe**

Organisation des bassins versants

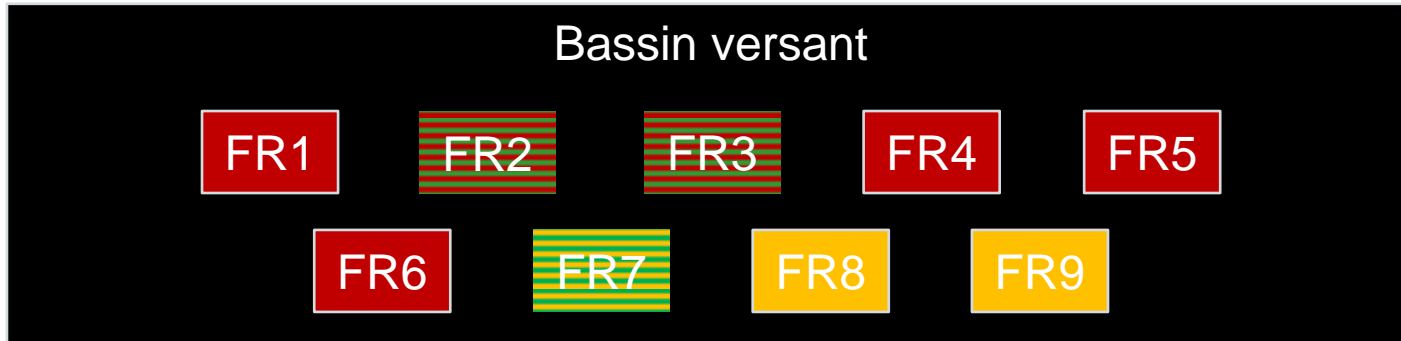
Création d'une nouvelle structure (fin 2018)



Organisation des bassins versants

Evolution de la **nouvelle structure (vision)**

—



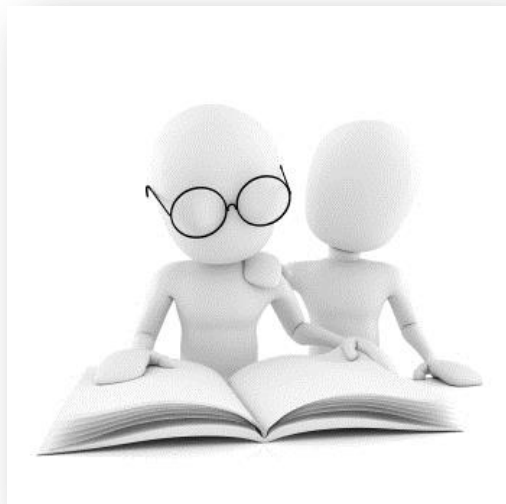
Planification
+
Exécution

> **A évaluer** dans le cadre du plan directeur de BV

Organisation des bassins versants

Evolution de la **nouvelle structure (vision)**

- > Dans chaque commune, **l'eau mobilise**
 - ~~1 à 2 conseillers communaux~~
 - > **1 conseiller communal (seulement aspects décisionnels)**
 - > 1 à 2 employé(s) administratifs
 - > 1 à 2 employé(s) technique(s)
 - > **A remonter au niveau du bassin versant**
 - ~~A temps partiel~~
 - > **A temps plein (nombre à définir, y compris tous les responsables d'exploitation des STEP)**
 - ~~Parfois peu spécialisés dans un domaine complexe~~
 - > **Spécialisés et formés dans un domaine complexe**



Document d'aide pour les communes

Leitfaden für die Gemeinden

Table des matières

1. Contexte

2. Bases légales

3. Modèles d'organisation

> 3.1 Nouvelle association

> 3.2 Modification des statuts d'une association existante

> 3.3 Nouvelle entente intercommunale

> 3.4 Contrat de collaboration

4. Cas particuliers

> 4.1 Entreprise d'endiguement

> 4.2 Appartenance multiple

> 4.3 Intercantonalité

> 4.4 Fusion de communes

5. Statuts-types

> 5.1 Introduction

> 5.2 Explications – pour nouvelle association

> 5.3 Explications – pour modification d'association existante

> 5.4 Explications – pour nouvelle entente intercommunale

> 5.5 Explications – pour contrat de collaboration

Annexes

Modèles d'organisation

3 modèles d'organisation :

- > Nouvelle association
- > Entente intercommunale

Création d'une **nouvelle structure**

- > Modification des statuts d'une association existante

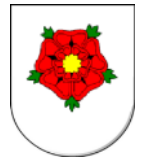
Extension d'une structure existante – périmètre du BV se recoupe avec celui de l'association existante, ajout d'un but supplémentaire

- > Contrat de collaboration ad hoc

Contrat de droit public – associations contractantes modifient préalablement leurs statuts pour ajouter le but de l'organisation en BV

Statuts-types

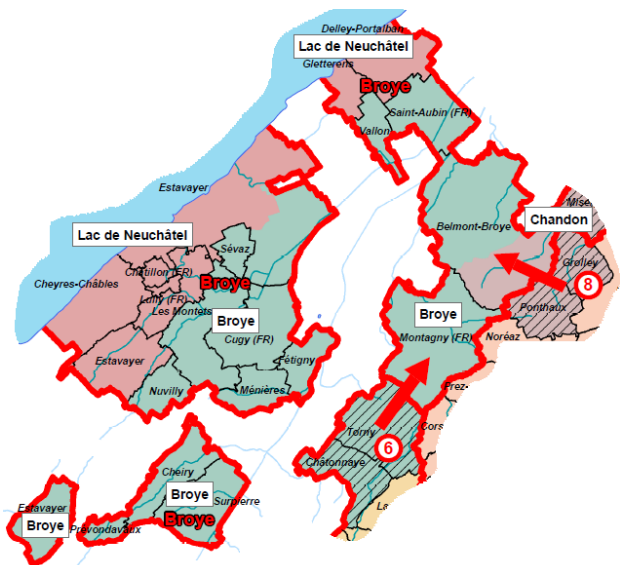
- > Préparation de **statuts types** pour
 - > Nouvelle association
 - > Modification d'association existante
 - > Nouvelle entente intercommunale
- > Elaborés en **collaboration** avec **SCom**
- > Avec brefs commentaires des **articles-clés**



Propositions District Broye

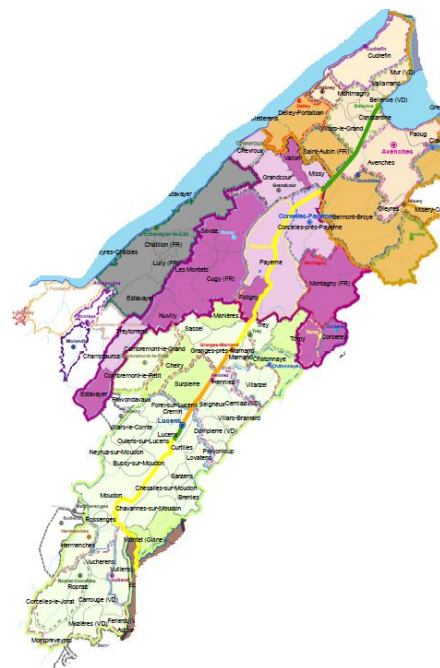
Organisation des bassins versants :

Schéma d'organisations possibles – District de la Broye



Délimitation actuelle

> **2 BV**



Proposition délimitation

> **4 BV**


Organisation des bassins versants :

Schéma d'organisations possibles – **BV Lac de Neuchâtel**



BV de gestion des eaux

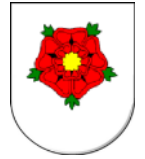
 Lac de Neuchâtel

 Association d'épuration ERES

> **Extension** des tâches de l'**association existante pour l'épuration (ERES)**

Organisation des bassins versants

Création / adaptation statuts – **BV Lac de Neuchâtel**

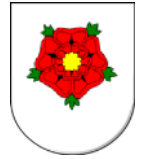


-
- > Modification des statuts des associations existantes afin qu'elle prenne en charge de **nouveaux buts**: l'organisation en BV et **l'établissement d'un plan directeur de BV**

 - > Nouveaux statut / révision statutaire soumis à **l'adoption à l'unanimité des communes** et **l'approbation par la DIAF**

Organisation des bassins versants

Adaptation des statuts – **BV Lac de Neuchâtel**



> **Principales** adaptations :

- > **membres** et **périmètre** (si nécessaire)
- > **buts** de l'association
- > **attributions** de l'assemblée des délégués, voire du comité de direction
- > **clé de répartition** des frais
 - > **si nécessaire** : intérêt de disposer de **plusieurs clés** de répartition spécifiques selon les tâches à effectuer (p.ex. planification, mise en œuvre, entretien, etc.)

Organisation des bassins versants :

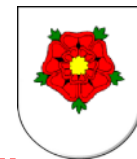
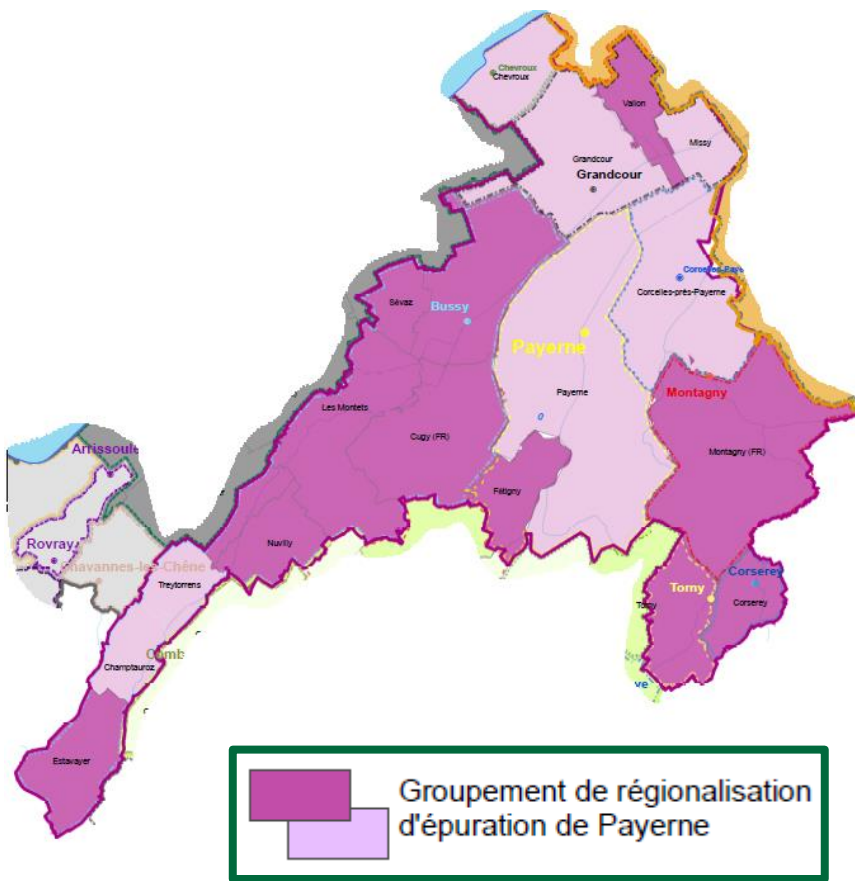


Schéma d'organisations possibles – **BV Broye Pôle «Payerne»**



- > **Processus engagé depuis début 2014**
 - > Organigramme existant
 - > **Convention de partenariat signée pour STEP régionale**
 - > Engagement de poursuite de l'étude de régionalisation
 - > Frais d'étude et COPIL à régler
 - > **Objectif : statuts**
- > **Poursuite du processus et utilisation de la structure existante**
 - > **Contrat de collaboration** dans un 1^{er} temps est proposé

Organisation des bassins versants :

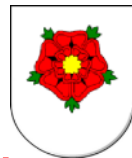
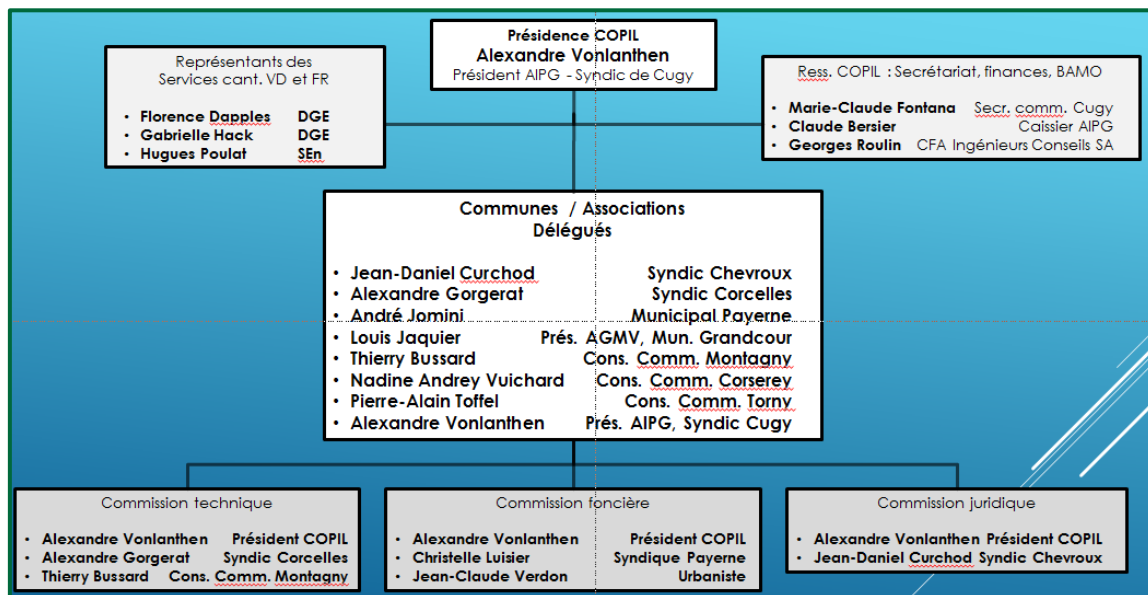
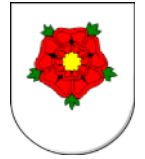


Schéma d'organisations possibles – **BV Broye Pôle «Payerne»**



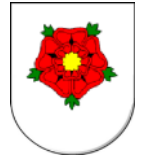
Organisation des bassins versants



Création / adaptation structure existante **BV de la Broye (Pôles)**

-
- > **Poursuite du processus de régionalisation** et regroupement en pôle régionaux
 - > BV de la Broye modifié en 3 BV : «Lucens», «Payerne», «Avenches»)
 - > Elaboration de statuts pour les pôles régionaux
- > Proposition d'établissement d'un **contrat de collaboration** de manière transitoire **sur la base de la structure existante**
- > Copie du contrat doit être transmise au Préfet (art. 147 al. 2 LCo)

Organisation des bassins versants



Adaptation des statuts **BV de la Broye (Pôles)**

-
- > **Principales adaptations (contrat collaboration** selon «Document d'accompagnement»)
 - > Associations et communes contractantes ajoutent dans les statuts le but de l'organisation en BV et l'établissement du plan directeur par BV
 - > **parties prenantes** (communes / associations membres)
 - > **périmètre**
 - > **buts de la collaboration**
 - > **organisation**
 - > **répartition des frais et gestion comptabilité** (commune comptable, évt. plusieurs clés de répartitions)
 - > **durée du contrat**



Finances

Finanzierung

Part à financer par les communes

Art. 39 Tâches du bassin versant (LCEaux)

¹ Les communes du bassin versant financent les tâches suivantes

- a) l'élaboration du **plan directeur de bassin versant** ;
- b) la constitution des **structures nécessaires** à la gestion du plan directeur de bassin versant ;

...

² Elles peuvent créer à cet effet un fonds alimenté par une redevance maximale de **5 centimes par mètre cube d'eau consommée**

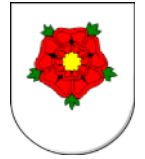
> **Participation** annuelle **par** (équivalent-) **habitant** : env. **3 Fr.**

> **Total** pour l'ensemble du canton et pour 5 ans : env. **7 mio de Fr.**



Information, conseils Information, Beratung

Suite des démarches



Septembre 2017

- Séance aux communes

Fin 2017

- Retour des formulaires: **personne de contact**

2018 - 2019

- Poursuite des démarches pour la régionalisation des STEP
- Synergie et intégration des autres thèmes de la gestion globale des eaux

2020

- **Démarrage du plan directeur de bassin versant**

Un appui pour les communes

Des questions, besoin d'aide ?

- > Un **collaborateur** du SEn sera à disposition pour accompagner chaque BV dans le processus.
- > Des documents d'**information**, d'**aide** à l'exécution seront établis :
 - > modèles d'organisation et **statuts types**
 - > **cahiers des charges types** pour chaque bassin versant
 - > **modèle de plan directeur de BV**
avec estimation des coûts raisonnables
 - > **modèle pour la gestion des données**

Site internet

The screenshot shows the website interface for the water domain in the Canton of Fribourg. At the top, there are navigation links for accessibility and content, a language selector (Deutsch/Français), and an organization menu (Thèmes A-Z). A search bar is also present. The main content area features a header with the logo and name of the 'Domaine de l'eau Canton de Fribourg', followed by a row of six small images representing different water-related topics. Below the images is a brief description of the website's purpose. On the left side, there is a vertical navigation menu with items such as 'Accueil eau', 'Actualités', 'Gestion globale des eaux', 'Eaux souterraines', 'Eau potable', 'Lacs et cours d'eau', 'Evacuation et épuration des eaux', 'Citernes', 'Agriculture', 'Documentation', 'Basses régions', and 'Annuaire'. The 'Documentation' item is highlighted with a green rectangular box. On the right side, there is a 'Carte d'identité' section with contact information for the 'Service de l'environnement SEn' and a 'Contact' section with contact details for the 'Personnes de contact par commune en fonction des bassins versants'.

Documentation

Gestion globale des eaux

- > Eaux souterraines
- > Lacs et cours d'eau
- > Evacuation des eaux
- > Epuration des eaux
- > Industrie et artisanat
- > Branche automobile
- > Citernes
- > Agriculture

> Le site internet www.fr.ch/eau

> regroupe toutes les **informations** et la **documentation** sur la **protection** et la **gestion des eaux** dans le canton de Fribourg

Site internet

Gestion globale des eaux, bassins versants

Mise en oeuvre de la loi sur les eaux

Information

PDF (1441 kb)

Carte de la délimitation des bassins versants

PDF (978 kb)

Bassin versant

Information

PDF (193 kb)

**Regroupement des communes
par bassin versant**

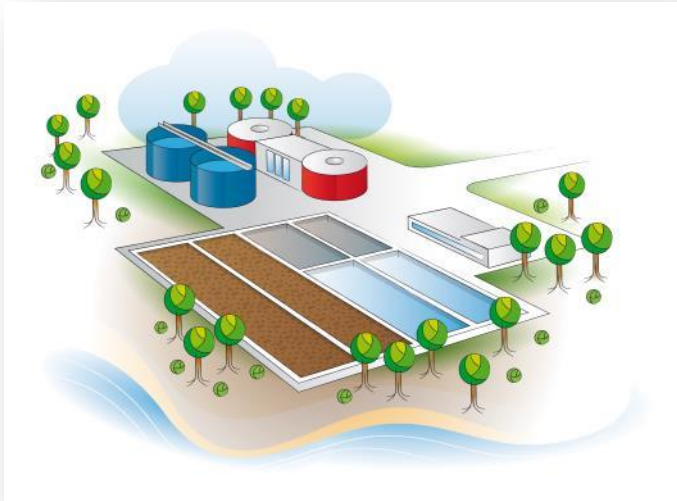
Information





Discussion générale

Allgemeine Diskussion



Planification pour le traitement des micropolluants

Planung zur Elimination von Mikroverunreinigungen



Contexte

Kontext

Traitement des micropolluants

Micropolluants: un défi pour la protection des eaux

Micropolluants = substances organiques et métaux lourds présents en concentrations très faibles (ng/l-µg/l)

- **30'000 substances** utilisées quotidiennement en Suisse
- Composants d'innombrables produits utilisés dans l'industrie et l'artisanat, les maisons ou l'agriculture (p.ex. **médicaments**, produits de **soins corporels** ou de **nettoyage**, agents pour la **protection** des **végétaux** et des **matériaux**)
- Quelques µg/l ou ng/l suffisent à **nuire aux organismes aquatiques** et à mettre en danger la reproduction des poissons

>>> Seulement très **faiblement éliminés dans les STEP actuelles**

Traitement des micropolluants

Stratégie Micropoll

Mars 2014: Le Parlement décide d'**équiper les STEP** suisses **sélectionnées** pour l'élimination des micropolluants

- ⇒ Equipement des **grandes STEP** et des STEP qui déversent leurs eaux dans des **eaux sensibles**. Celles-ci doivent **éliminer 80%** des micropolluants (OEaux, Annexe 3.1, ch.2, n° 8)
- ⇒ **100 STEP** sur les 700 que compte la Suisse
- ⇒ Coûts évalués à **1.2 milliards de CHF**

BUTS:

- > Protéger la **faune et la flore**
- > Garantir la qualité des **ressources en eau**
- > Réduire les quantités de micropolluants déversées vers les **pays voisins** (responsabilité particulière envers les pays situés en aval)

Traitement des micropolluants

Critères pour l'équipement des STEP (OEaux, Annexe 3.1, ch.2, n° 8)

- Critère 1 Installations auxquelles sont raccordés **80 000 habitants** ou plus
- Critère 2 Installations auxquelles sont raccordés **24 000 habitants** ou plus dans le **bassin versant de lacs**
- Critère 3 Installations auxquelles sont raccordés **8 000 habitants** ou plus, qui déversent leur effluent dans un cours d'eau contenant **plus de 10% d'eaux usées non épurées des composés traces organiques**. Les installations qui doivent prendre des mesures sont désignées par le **canton** dans le cadre d'une **planification dans le bassin versant**
- Critère 4 Autres installations auxquelles sont raccordés **8 000 habitants** ou plus si une épuration est indispensable en raison de **conditions hydrogéologiques spéciales**

Centralisation de l'épuration

- > Augmentation de l'**efficacité** et de la **stabilité**
- > **Professionalisation** du personnel d'exploitation
- > **Economies** d'échelle

Grösse der ARA-Einzugsgebiete bzw. der ARA <i>grandeur des bassins versants des STEP / des STEP</i>	CHF/E/a CHF/H/a
100 – 1'000 EW / EH	305
1'000 – 10'000 EW / EH	285
10'000 – 50'000 EW / EH	260
> 50'000 EW / EH	205

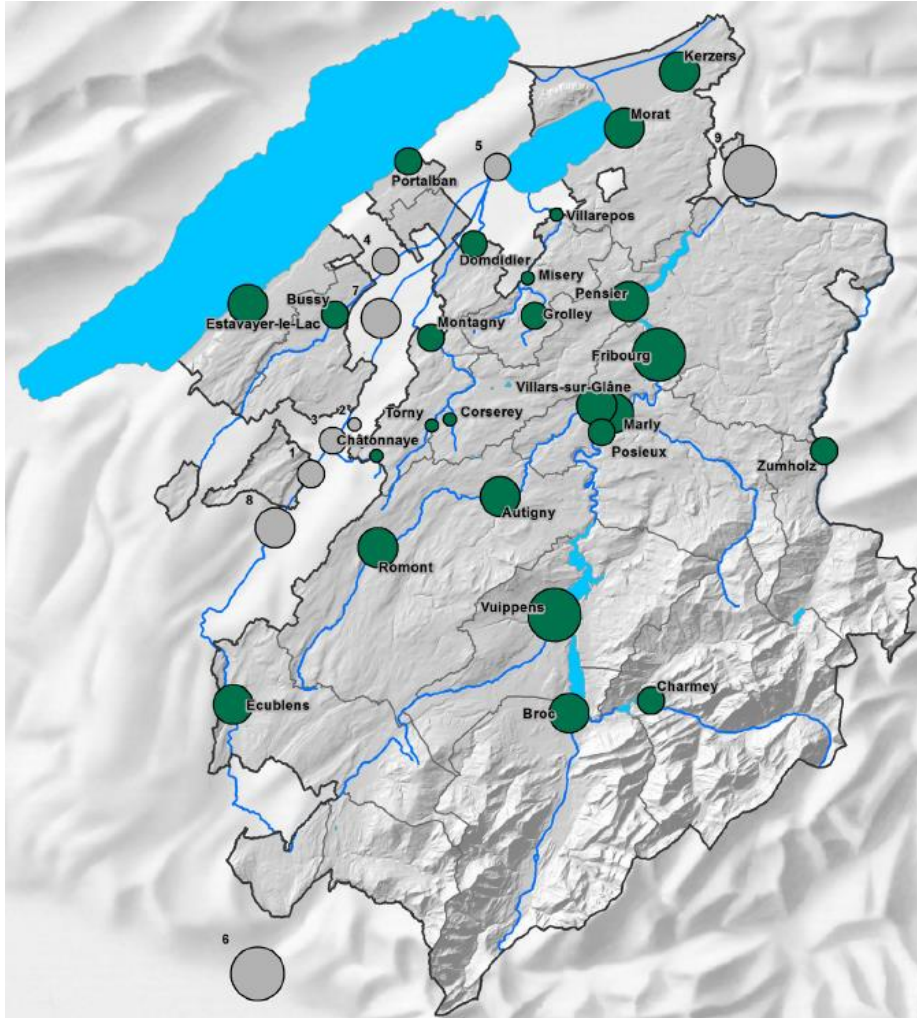
Coûts annuels de l'assainissement , selon VSA
Jährliche Kosten der Abwasserentsorgung, gemäss VSA



Situation actuelle

Aktuelle Situation

Situation actuelle

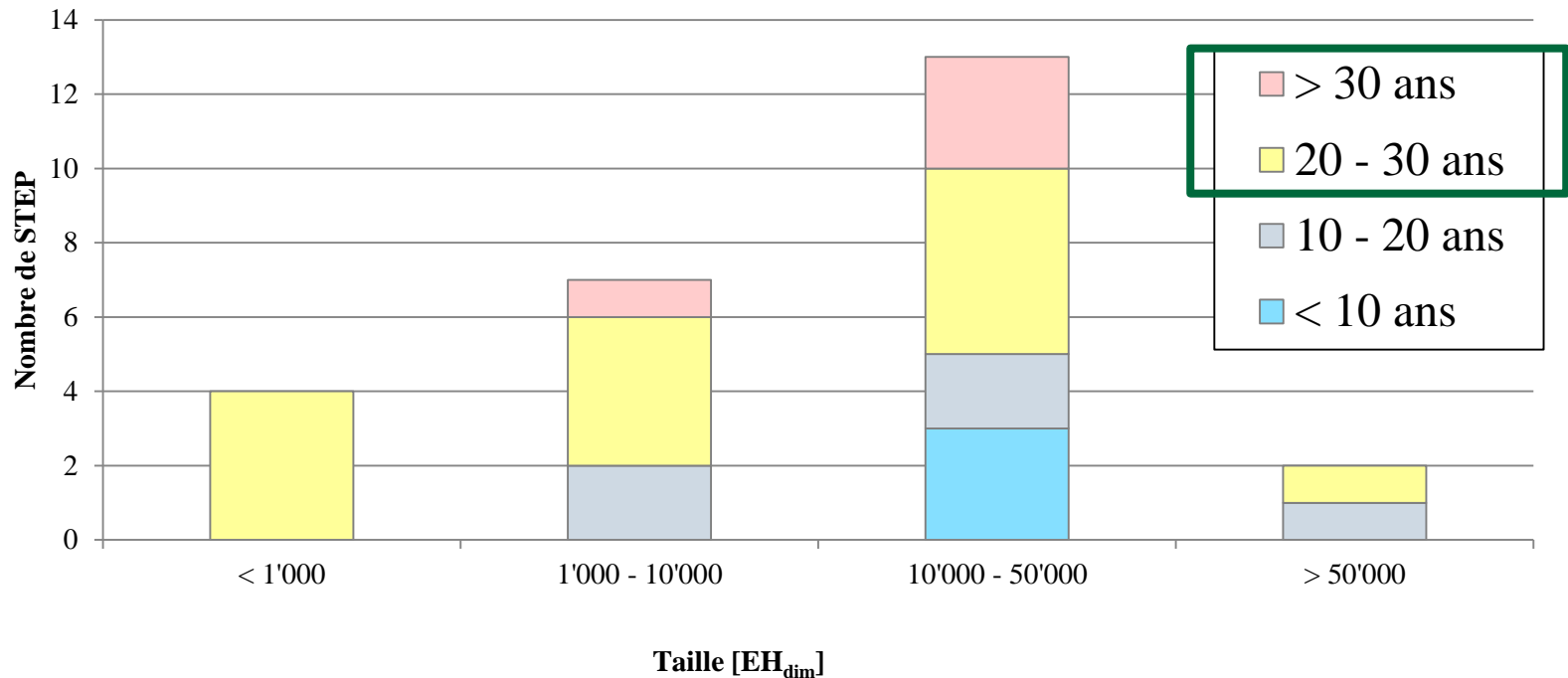


STEP intercommunales	18
STEP communales	7
Total	25

STEP extracantoniales VD	8
STEP extracantoniales BE	1
Total	9

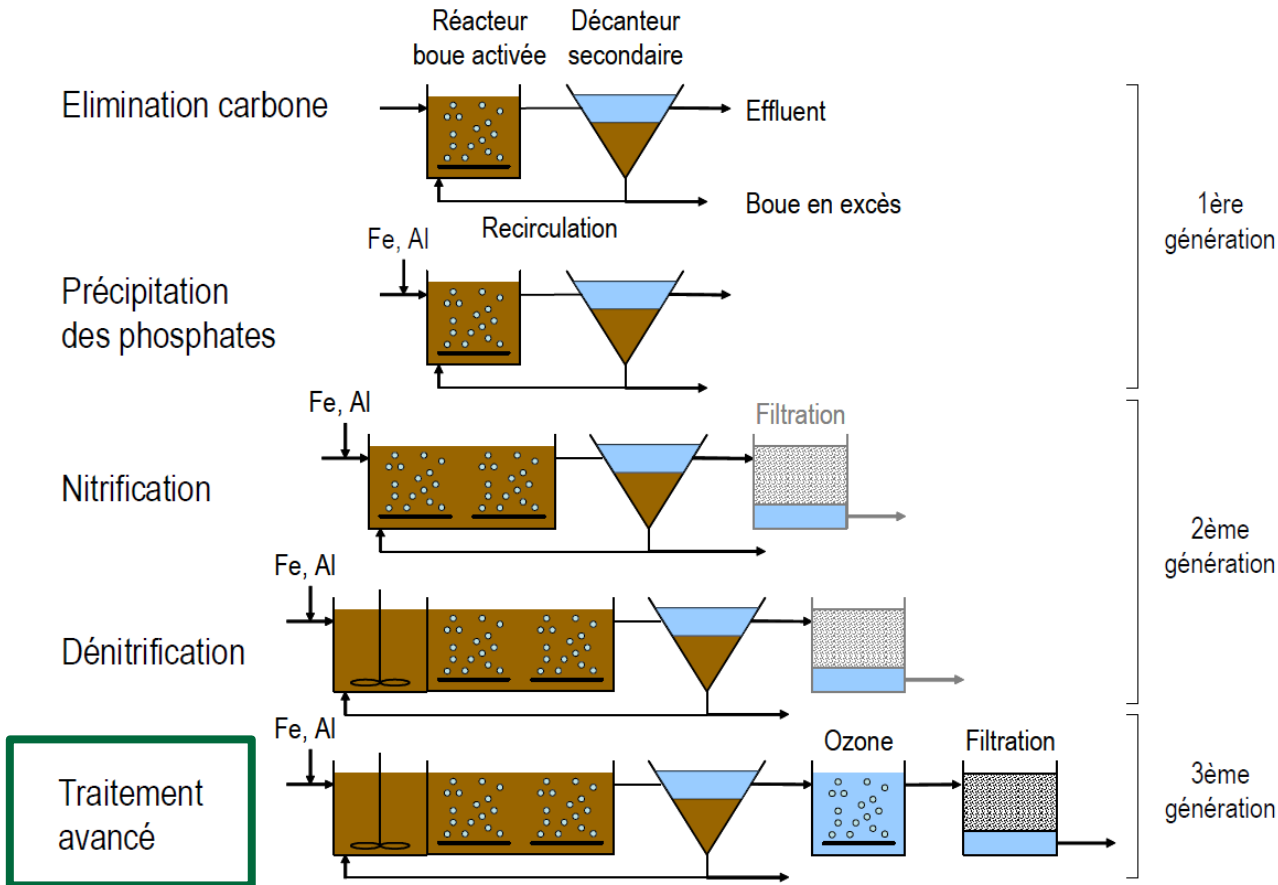
Age des STEP

> **Durée de vie** théorique d'une STEP : **33 ans**



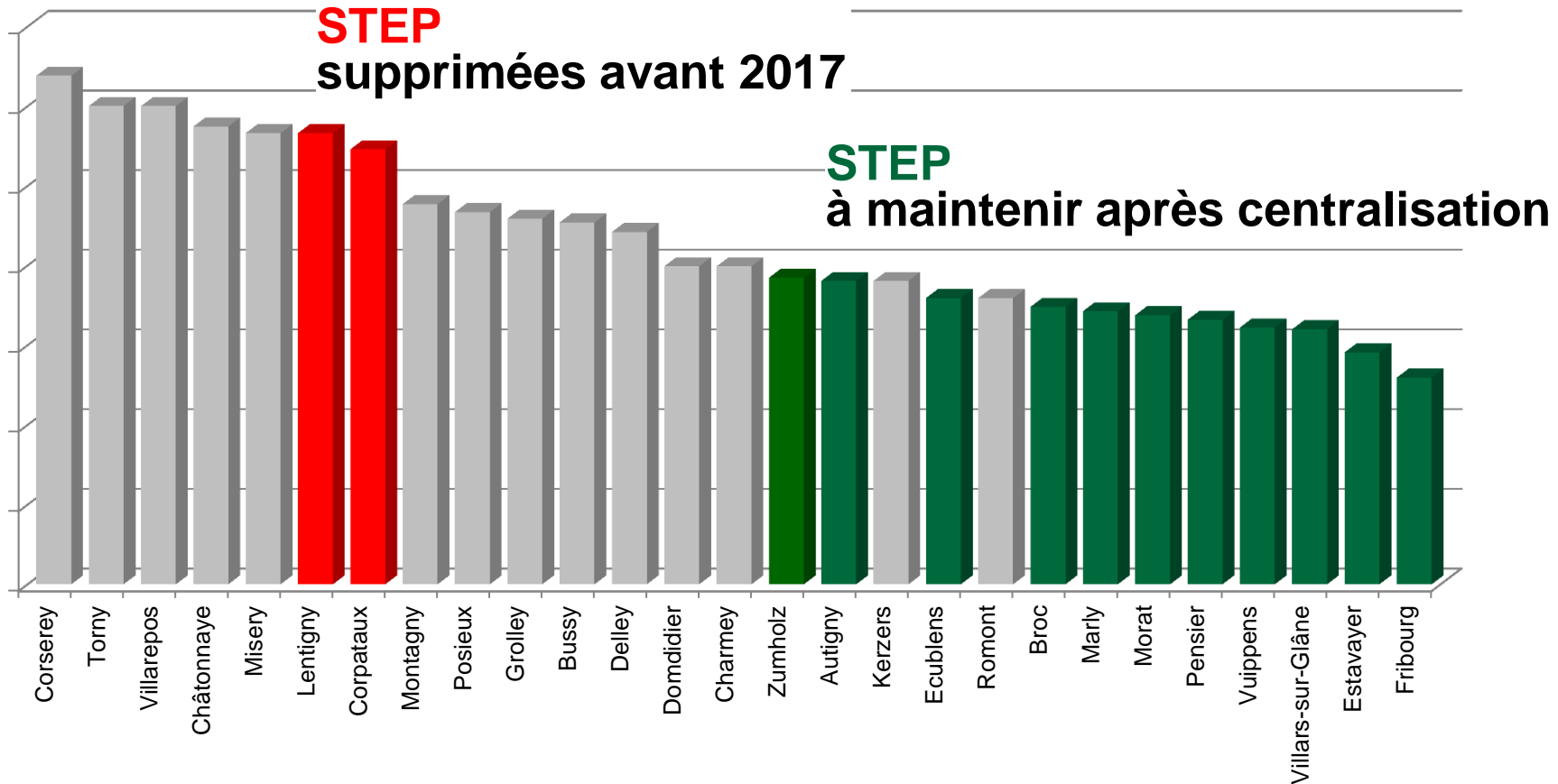
ASSAINIR

Type de traitement des STEP



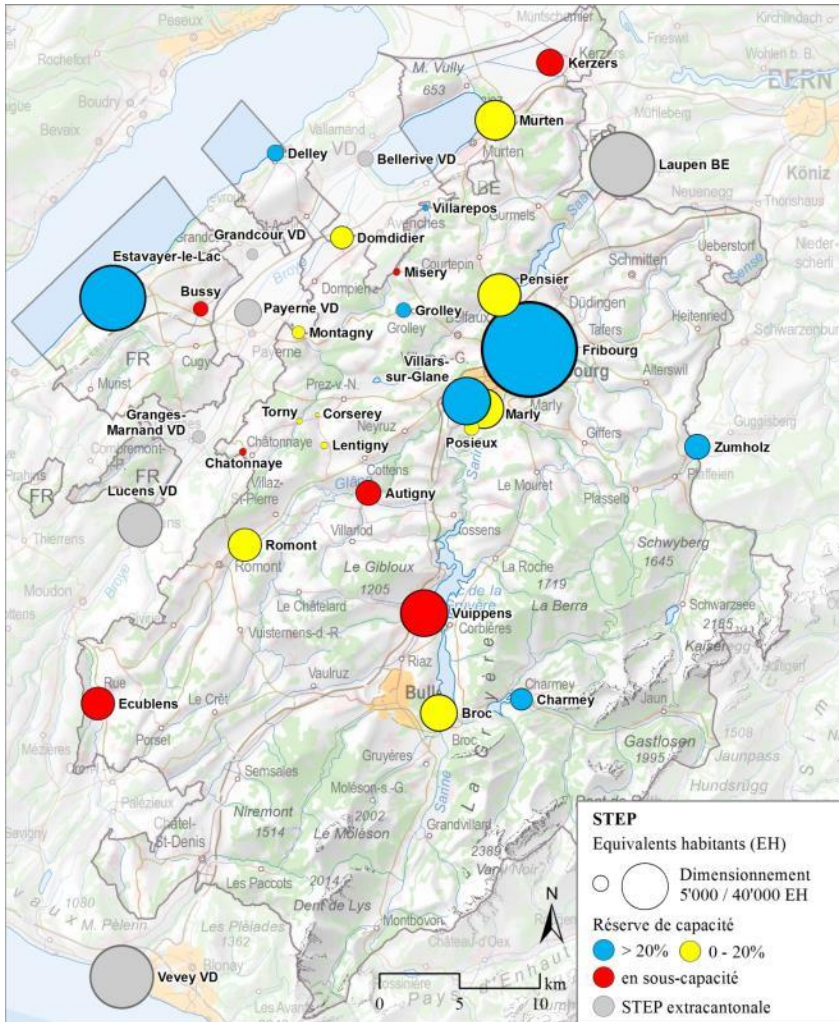
ADAPTER

Coût de l'épuration



LIMITER LES COUTS

Capacité de traitement des STEP

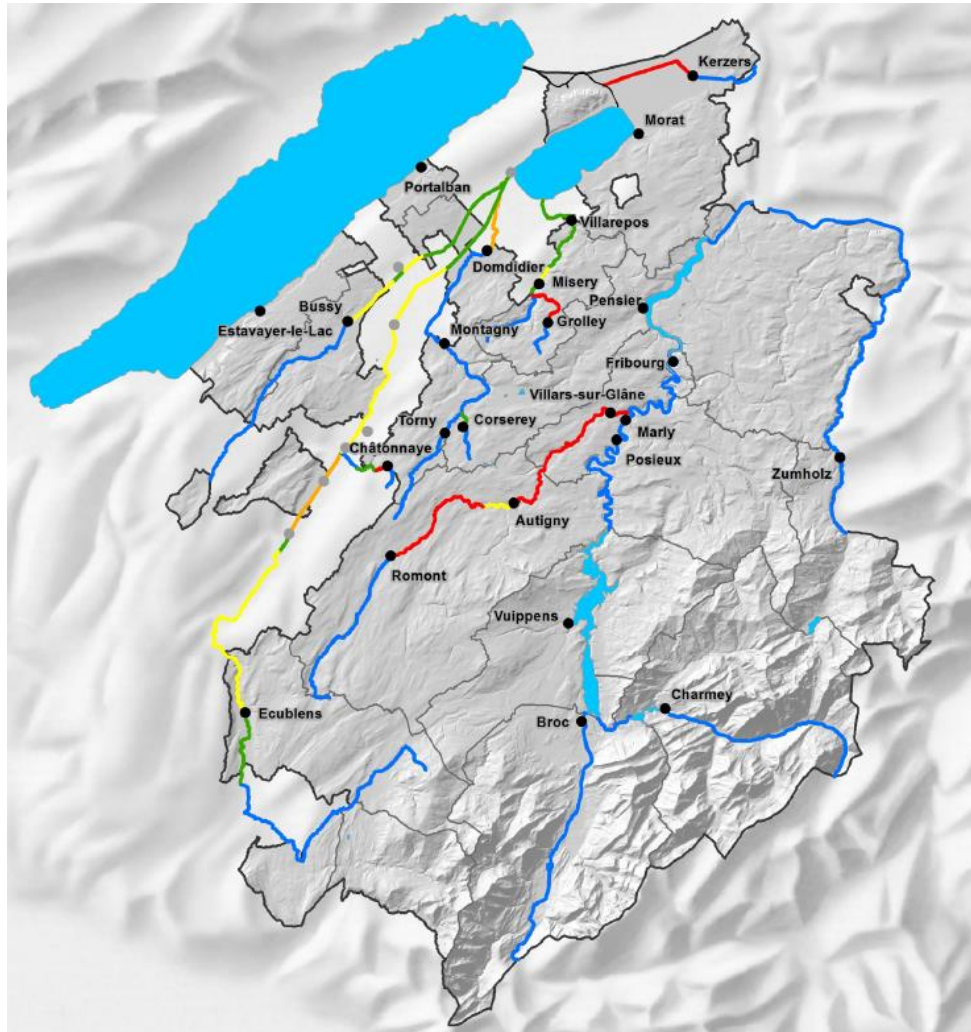


- **7 STEP**
réserve de capacité > 20%
- **11 STEP**
réserve de capacité entre 0 et 20%
- **7 STEP**
en sous-capacité








AGRANDIR

Impact des STEP sur le milieu récepteur

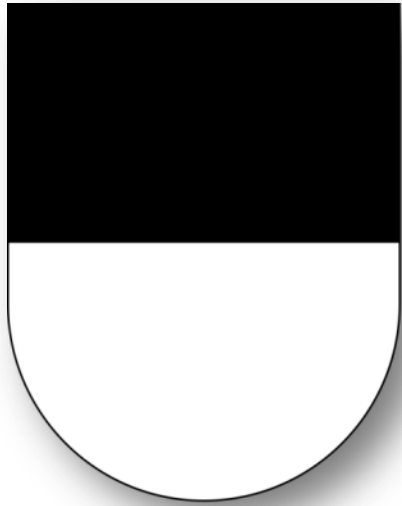


Proportion d'eaux usées dans le cours d'eau

	Très bon	(<5%)
	Bon	(5-10%)
	Moyen	(10-15%)
	Médiocre	(15-20%)
	Mauvais	(>20%)



**LIMITER
LES IMPACTS**



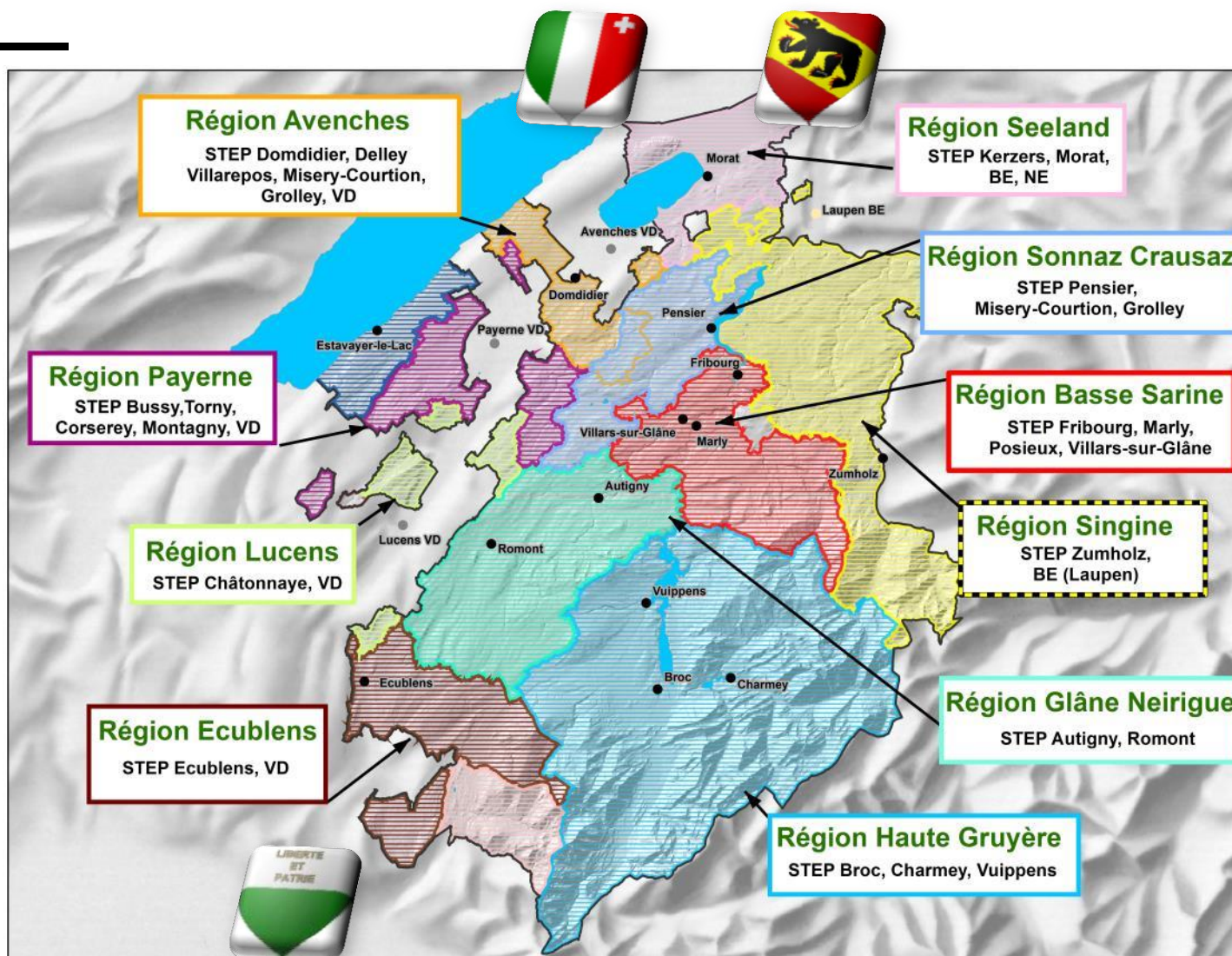
Planification cantonale

Kantonale Planung

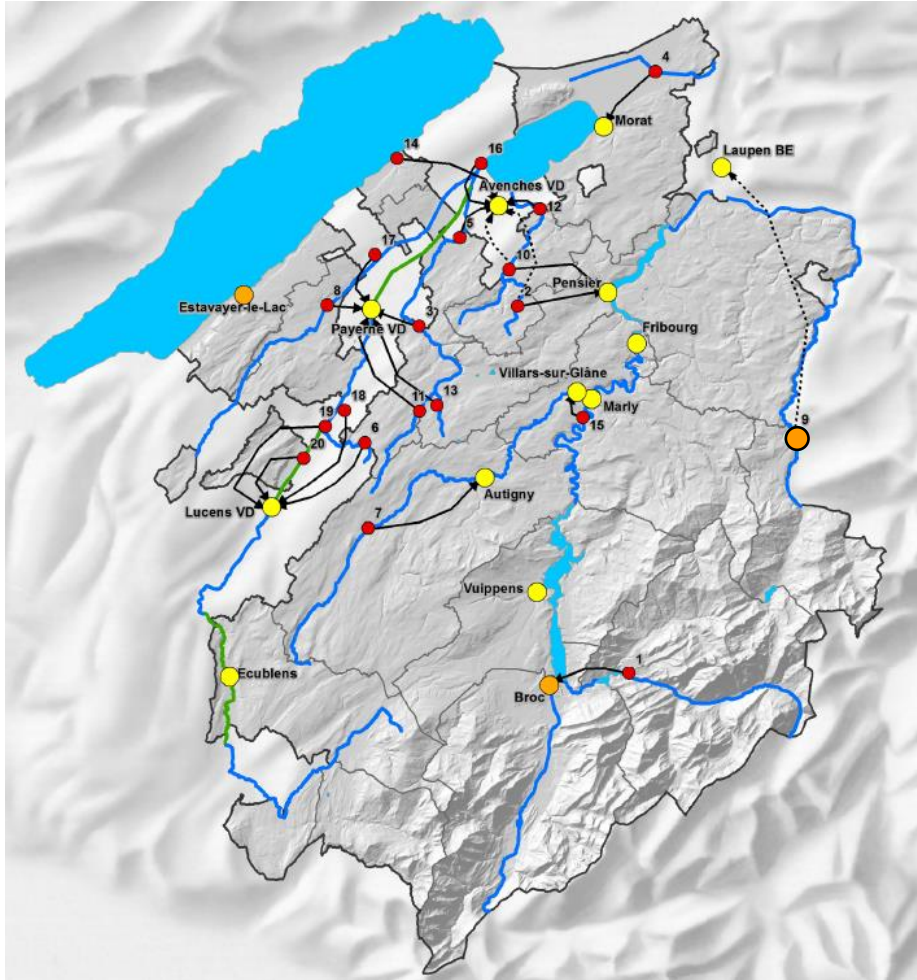
La planification cantonale






- > Dans le canton de Fribourg, l'**élaboration** d'une **planification** en matière d'élimination des **micropolluants** a débuté **dès 2010** par
 - > l'évaluation de l'**état général** des 25 stations d'épuration existantes
 - > leurs **potentiels de regroupement**, en **collaboration** étroite avec les **associations** concernées
 - > leurs **impacts** sur les cours d'eau ou les lacs

Etudes pour le regroupement

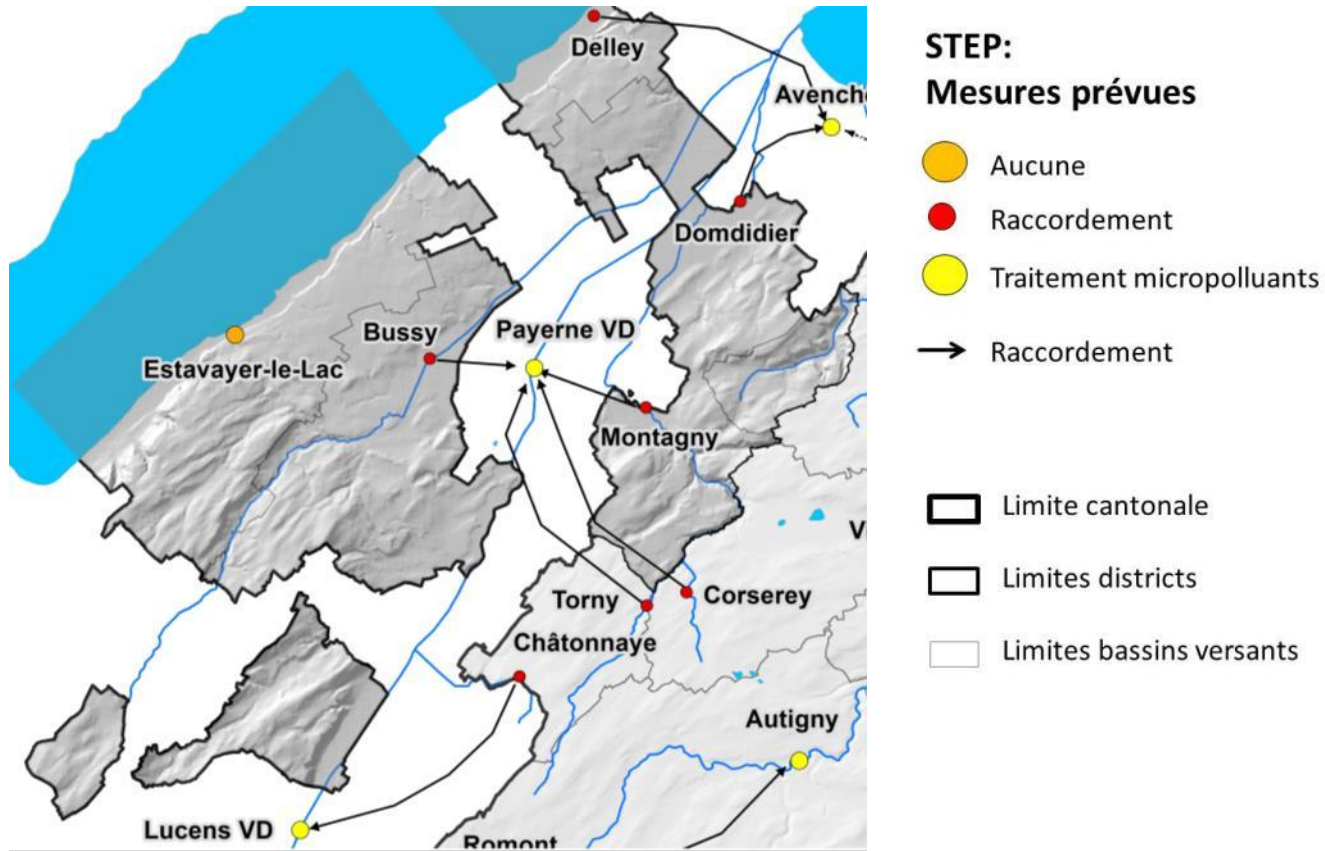


Concept global



	STEP FR avec traitement MP	8
	STEP FR sans traitement MP	3
Total		11
	STEP FR à raccorder	14
	STEP BE avec traitement MP	1
	STEP VD avec traitement MP	4
Total		5

Concept prévu dans la région



Une planification provisoire et évolutive

- La planification en matière d'élimination des micropolluants est **provisoire et évolutive**
- Elle sera **adaptée en fonction des remarques émises lors de la consultation sur le plan directeur cantonal** dans lequel seront intégrés les projets de régionalisation de STEP



Finances

Finanzierung

Coûts totaux estimés

Délai réalisation	Population fribourgeoise raccordée à une STEP éliminant les micropolluants [%]	Coûts micropolluants [millions CHF]
2030	46	41
2035	82	81
2040	89	89

Subventions fédérales

- > Dans les limites des crédits accordés et des moyens disponibles, la **Confédération** alloue aux **cantons** des indemnités pour la mise en place des installations et équipements suivants (art. 61a, LEaux):
 - **Installations et équipements** servant à l'élimination de composés traces organiques dans les STEP
 - **Égouts** permettant de renoncer aux installations et équipements prévus ci-dessus

- > Indemnisation de **75%** des coûts imputables (art. 61a, LEaux)
 - **66 millions de francs** sur le total estimé de 89 millions

Part à financer par les communes

- Part des communes :
 - **23 millions de francs** sur le total estimé de 89 millions
- Financement par la **taxe de base annuelle** (art. 42 LCEaux)
 - Pour les installations d'évacuation et d'épuration des eaux **à réaliser**, la taxe est calculée sur la base de la **planification prévue** de manière à permettre une **couverture des coûts de construction**



Information, conseils Information, Beratung

Site internet

Aide accessibilité | Aller au contenu | Aller au menu | AAA

Choisir un habillage: Normal

Deutsch
Français

Organisation
Thèmes A-Z

ETAT DE FRIBOURG
STAAT FREIBURG

Domaine de l'eau

Google Recherche personnalisée Chercher >>

Contact

Vous êtes ici: Accueil

Domaine de l'eau
Canton de Fribourg

Le site internet www.fr.ch/eau regroupe toutes les informations et la documentation sur la protection et la gestion des eaux dans le canton de Fribourg.

Actualités

Carte d'identité

Domaine de l'eau

Service de l'environnement
SEn
Impasse de la Colline 4
1762 Givisiez
> Plan de situation

T +41 26 305 37 60
F +41 26 305 10 02
> Contact

Contact

Personnes de contact par commune en fonction des bassins versants

Liens externes

Evacuation et épuration des eaux

- > Evacuation en milieu urbain
- > Evacuation en milieu rural
- > Evacuation en milieu agricole
- > Evacuation des eaux de chaussées
- > **Epuration des eaux**
 - > Analyses
 - > Micropolluants

> Le site internet www.fr.ch/eau

- > regroupe toutes les **informations** et la **documentation** sur la **protection** et la **gestion des eaux** dans le canton de Fribourg

Site internet

Epuration des eaux, Micropolluants

Problématique générale

Information

Planification cantonale

Rapport transmis à la Confédération

Liens

Directives de la Confédération

Informations de la plateforme micropolluants





Discussion générale

Allgemeine Diskussion