



Bassin versant

Le bassin versant de la Haute Sarine se compose de 5 sous-bassins versants, qui comprennent le cours de la Sarine depuis le Creux de l'Enfer jusqu'au lac de la Gruyère. Il s'étend sur environ 227.8 km². Le régime hydrologique de la Sarine n'est pas caractérisé dans l'Atlas hydrologique, car fortement influencé par les aménagements hydroélectriques. En amont du barrage de Lessoc, la Sarine ainsi que les affluents sont sous l'influence d'un régime de type nival de transition (hautes eaux à la fin du printemps et de l'automne, basses eaux en janvier et octobre, avec une amplitude marquée). Les principaux affluents étudiés sont l'Hongrin, la Marive, la Tana, la Trême et son affluent l'Albeuve.

33 stations ont été choisies :

- > 15 sur la Sarine dont 4 avec physico-chimie
- > 2 sur la Tana, sans physico-chimie
- > 8 sur la Trême, dont 2 avec physico-chimie
- > 1 sur la Marive, sans physico-chimie
- > 5 sur l'Albeuve, dont 1 avec physico-chimie

Atteintes

Eaux usées
Toutes les communes sont raccordées.
Les STEP de Broc et de Vuippens n'influencent pas directement la qualité des eaux du linéaire étudié.
Fosse de décantation avec déversement dans la Sarine en cours d'assainissement.

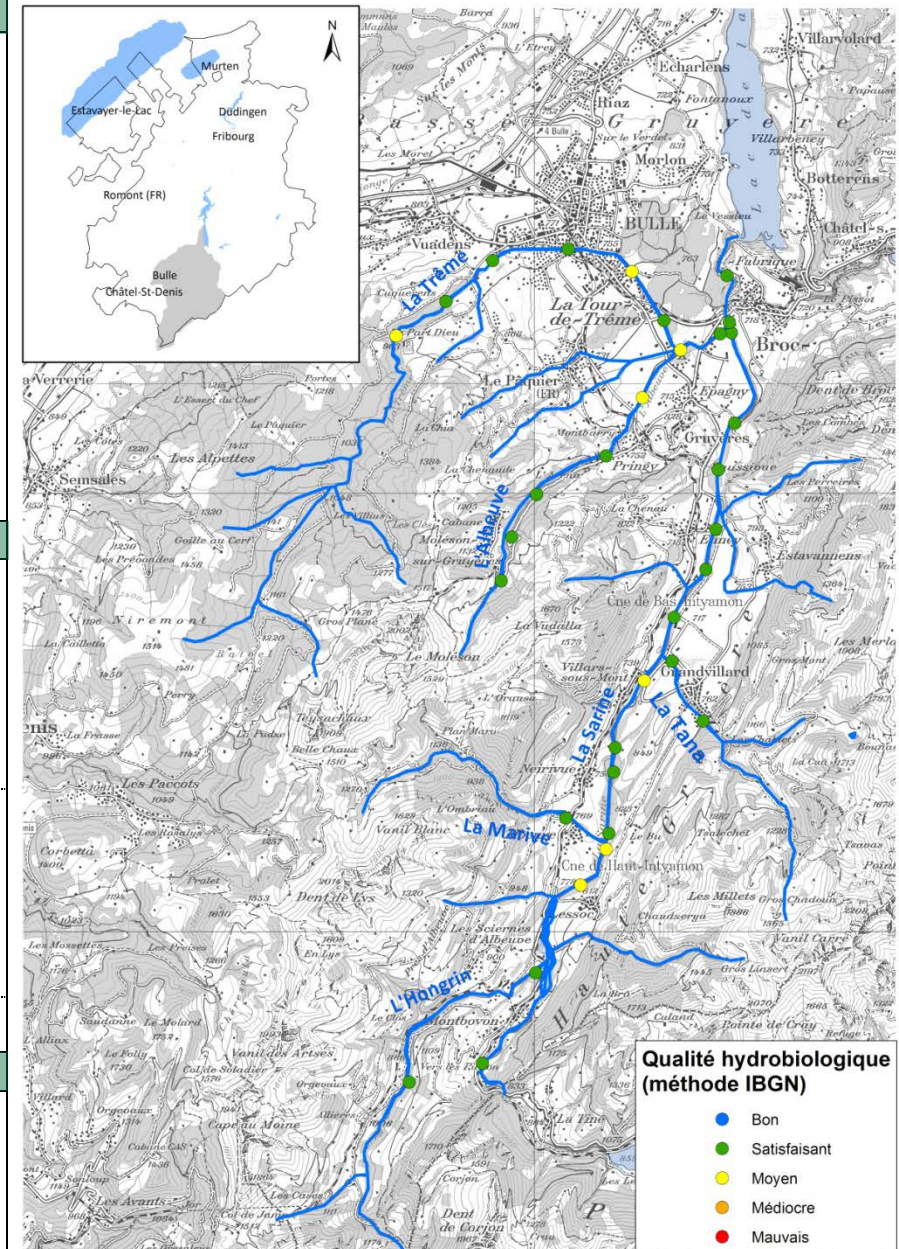
Prélèvements d'eau

- > Barrage de Rossinière
- > Usine-barrage de Lessoc
- > Barrage de l'Hongrin
- > 2 prises d'eau (R. du Marais et R. de Plan Rion) pour la microcentrale de Ste-Anne

Ecomorphologie Pas de données

Observations (2009)

- > 6 stations naturelles (aucun aménagement ou stabilisation)
- > 21 stations présentent des stabilisations de berges à des degrés divers (enrochements ponctuels, alternance de seuils)
- > 6 stations (Marive et Trême) ont un cours très contraint (cours rectiligne, nombreux seuils)





Qualité physico-chimique (2009)

- > Taux d'oxygène dissous proche de la saturation
- > Eaux de bonne à très bonne qualité vis-à-vis de l'ammonium
- > Eaux de très bonne qualité vis-à-vis des nitrates, excepté une station de bonne qualité
- > Eaux de très bonne qualité vis-à-vis des nitrites, excepté 1 station de qualité médiocre
- > Eaux de bonne à très bonne qualité vis-à-vis du carbone organique dissous.
- > Eaux de très bonne qualité vis-à-vis du phosphore total, excepté 1 station de bonne qualité
- > Eaux de très bonne qualité vis-à-vis des orthophosphates

Qualité biologique (2009)

Faune benthique Qualité globale **satisfaisante** (IBGN moyen : 13.9/20)
26 stations de qualité satisfaisante, 7 stations de qualité moyenne

Evolution (1982/ 1991/ 2009)

Physico-chimie Amélioration de la qualité entre 1982 et 1991
Amélioration globale entre 1991 et 2009

Biologie Légère baisse de la qualité entre 1982 et 1991
Nette amélioration entre 1991 et 2009

Insuffisances et recommandations

- > Suivi de l'assainissement du rejet de la fosse de décantation à Epagny
- > Surveillance des stations les plus dégradées pour mieux appréhender les paramètres pouvant altérer la qualité des eaux
- > Amélioration de la gestion des aménagements hydroélectriques et de la régulation des débits (en particulier le turbinage à Lessoc pour que les augmentations du débit et l'arrêt du turbinage soient le plus progressif possible)
- > Mesures de renaturation sur les stations les plus corrigées (en particulier sur la Trême et l'Albeuve)