



ETAT DE FRIBOURG  
STAAT FREIBURG

Service de la statistique et de la donnée SSD  
Amt für Statistik und Daten SDA

Boulevard de Pérolles 25, 1701 Fribourg

T +41 26 305 28 23, F +41 26 305 28 28  
[www.fr.ch/deef/ssd](http://www.fr.ch/deef/ssd)

—

*Fribourg, le 15 avril 2025*

Méthodologie

—

## **01 Population**

Projections démographiques pour le canton et les districts

2024-2055

Eric Meyer  
Christophe Favre

## Table des matières

1.	Des projections démographiques.....	2
2.	Les hypothèses .....	5
2.1.	Natalité .....	5
2.2.	Mortalité.....	7
2.3.	Mouvements migratoires.....	8
2.3.1.	Mouvements migratoires internationaux .....	8
2.3.2.	Mouvements migratoires intercantonaux.....	10
2.3.3.	Mouvements migratoires interdistricts .....	11
2.3.4.	Régionalisation des mouvements migratoires internationaux .....	12
2.3.5.	Régionalisation des mouvements migratoires intercantonaux.....	14
2.3.6.	Régionalisation des mouvements migratoires interdistricts .....	15
2.3.7.	Répartition par sexe et par âge des soldes migratoires .....	16

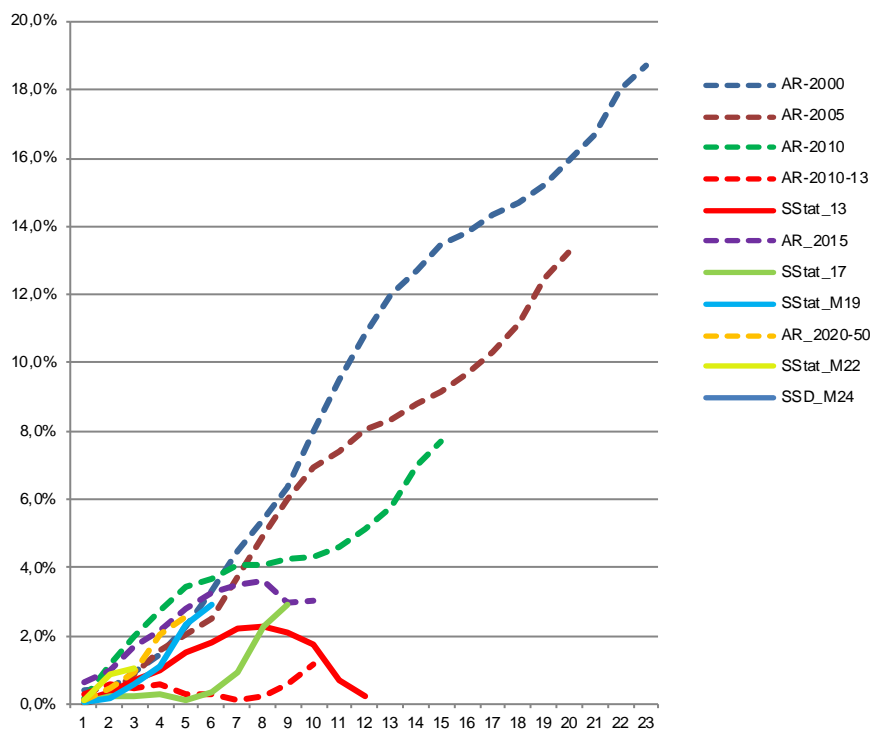
## 1. Des projections démographiques

Les projections démographiques cherchent à répondre à la question « comment évoluerait telle population si ... ? ». Autrement dit, l'idée est de chiffrer les conséquences d'un ensemble d'hypothèses sur l'évolution des effectifs futurs d'une population donnée.

Le modèle utilisé par le Service de la statistique et de la donnée (SSD) pour produire les projections 2024-2055 repose sur la méthode des composantes (naissances, décès, migrations). On parle de *prévisions* démographiques lorsque les hypothèses qui sous-tendent le modèle apparaissent comme probables aux yeux des utilisateurs.

L'analyse a posteriori des différentes projections ayant porté sur la population fribourgeoise montre à l'évidence la fragilité<sup>1</sup> des hypothèses retenues. Quelques années déjà après leur élaboration, les projections s'écartent des valeurs observées, avec des taux d'erreur qui suivent une courbe ascendante.

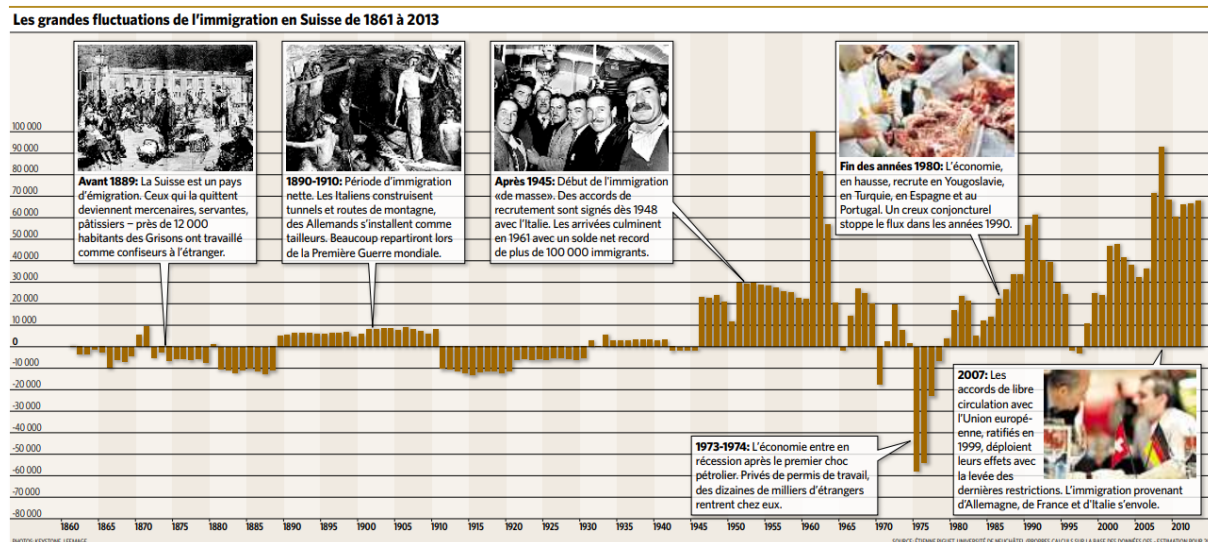
Figure 1 : Taux d'erreur des principales projections démographiques émises depuis 2000 en fonction du nombre d'années écoulées depuis la publication



Alors que les projections peuvent être relativement solides au niveau de la planète, d'un continent ou d'un grand pays, elles sont nettement plus fragiles au niveau d'un petit pays, d'un canton ou d'un district. En effet, plus l'espace observé est petit, plus la démographie dépend des migrations plutôt que des mouvements naturels. Or, les migrations sont plus volatiles et plus difficiles à anticiper. Elles sont notamment dépendantes de la conjoncture économique aussi bien dans la région de destination que dans le pays de recrutement. Avec l'entrée en vigueur en 2002 des accords bilatéraux sur la libre-circulation des personnes facilitant la mobilité des travailleurs européens, le lien entre conjoncture et flux migratoires intra-européens est devenu encore plus direct, provoquant des fluctuations rapides et difficilement prévisibles.

<sup>1</sup>Cf. Taleb, Nassim Nicholas, *Antifragile*, Les Belles Lettres, Paris 2013, p. 236 et ss.

Figure 2 : Les grandes fluctuations de l'immigration en Suisse de 1861 à 2013<sup>2</sup>



L'Office fédéral de la statistique élabore tous les cinq ans (2000, 2005, 2010, 2015, 2020, 2025, etc.) des scénarios démographiques par cantons pour les 30 années suivantes. Compte tenu de la volatilité des situations conjoncturelles et de leur impact direct et rapide sur les migrations, ce rythme de mise à jour quinquennal est insuffisant pour certains usagers, les projections s'écartant souvent significativement de la réalité après quelques années déjà.

Partant de ces constats, le Service de la statistique et de la donnée a décidé d'émettre ses propres projections et de les mettre à jour chaque année. Le SSD s'appuie depuis 2024 sur le logiciel Propop, issu d'une collaboration intercantonale. Cet outil met en œuvre la méthodologie des composantes (fécondité, mortalité et mouvements migratoires). Il utilise non seulement les données de la population résidante permanente, les scénarios démographiques de l'Office fédéral de la statistique (OFS), mais aussi les données et paramètres propres au canton de Fribourg qui découlent des hypothèses ci-dessous. Ceci permet de générer les effectifs de population à moyen-long terme pour chaque groupe démographique.

Les données relatives à la **fécondité** et à la **mortalité** pour le canton de Fribourg sont directement réutilisées des scénarios de l'OFS et appliquées à chacun des districts de manière identique. Perçus comme des éléments à évolution lente, les taux de natalité et de mortalité ainsi que les répartitions par âges et par sexes des mouvements migratoires étaient autrefois conservés constants. Désormais, en intégrant les travaux de l'OFS, ces composantes évoluent dans le temps, permettant ainsi de formuler des hypothèses plus précises sur leur trajectoire future. Quant aux **mouvements migratoires**, considérés comme composantes à forte volatilité, le SSD calcule ses propres hypothèses présentées ci-dessous.

L'élaboration de modèles de projection démographique au niveau cantonal a largement bénéficié des statistiques détaillées qui peuvent être tirées des registres des habitants, via la banque de données cantonale FriPers. Mais, comme cet outil est relativement récent, certaines séries n'offrent pas encore un grand recul. Il est donc possible que les tendances et les hypothèses relatives aux composantes migratoires doivent avant tout encore faire l'objet

<sup>2</sup> tiré du journal *Le Temps* du 27.01.2014

d'ajustements à l'avenir. Ainsi, le modèle sera actualisé chaque année pour les composantes à forte volatilité et tous les cinq ans pour celles dont l'évolution est plus lente.

## 2. Les hypothèses

### 2.1. Natalité

Encore sensiblement différente de celle de l'ensemble du pays durant de nombreuses décennies, la fécondité des femmes fribourgeoises converge peu à peu vers la moyenne nationale dès la fin des années 1960. Le nombre d'enfants par femme (ICF : indice conjoncturel de fécondité) se stabilise aux alentours de 1,5 depuis les années 1970, soit inférieur au seuil de renouvellement des générations d'environ de 2,1 enfants par femme.

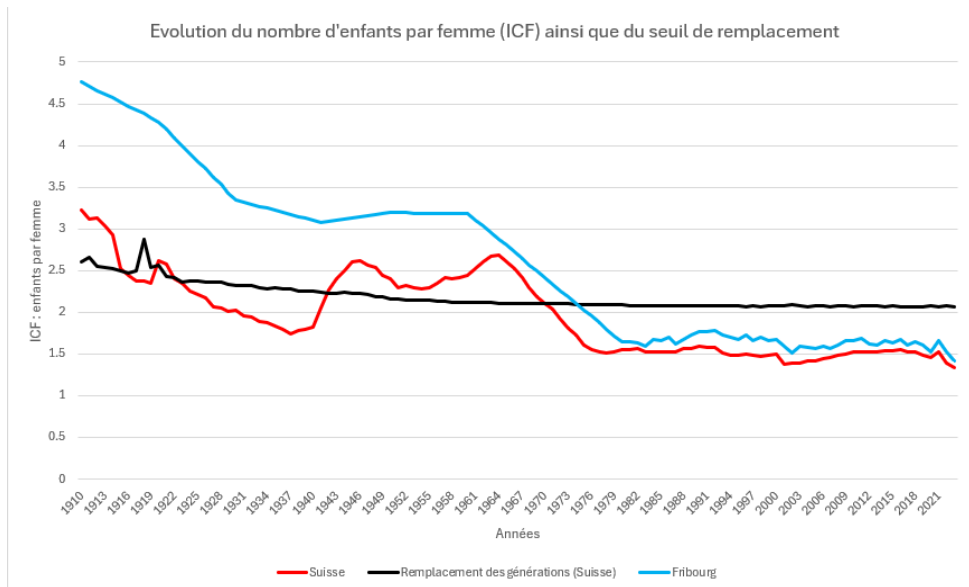


Figure 3 : Evolution du nombre d'enfants par femme (CH - FR) en comparaison au seuil de remplacement des générations

Les sept districts du canton de Fribourg présentent des taux de fécondité variables d'une région à l'autre. Leur variabilité amène à ne considérer aucune hypothèse claire à l'échelle individuelle de chaque district. Cependant, l'évolution de la fécondité dans les régions suit globalement la dynamique observée à l'échelle cantonale. Alors que le nombre d'enfants par femme demeure stable durant passablement d'années, à l'image des observations nationales, il connaît une baisse depuis deux ans, atteignant ainsi 1,42 en 2023.

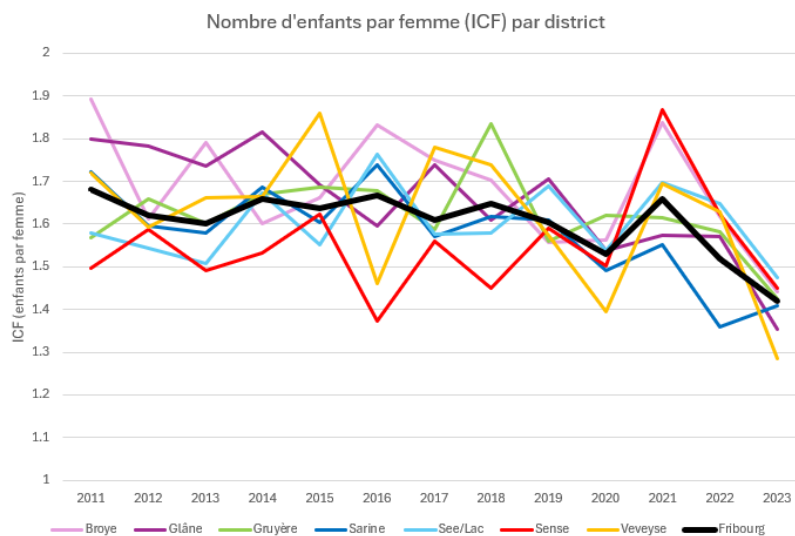


Figure 4 : Nombre d'enfants par femme pour chaque district et la moyenne cantonale

Afin de garantir une analyse cohérente et simplifiée, le SSD choisit de se baser sur cette tendance cantonale et de l'appliquer uniformément à l'ensemble des districts. Les hypothèses de fécondité proviennent de l'OFS pour le canton de Fribourg. Celles qui constituent la projection ci-dessous se basent sur les taux de fécondité par âge pour les femmes entre 15 et 49 ans, soit la période de fertilité conventionnellement utilisée. Le nombre d'enfants par femme suivrait ainsi une tendance à la baisse ces prochaines années.

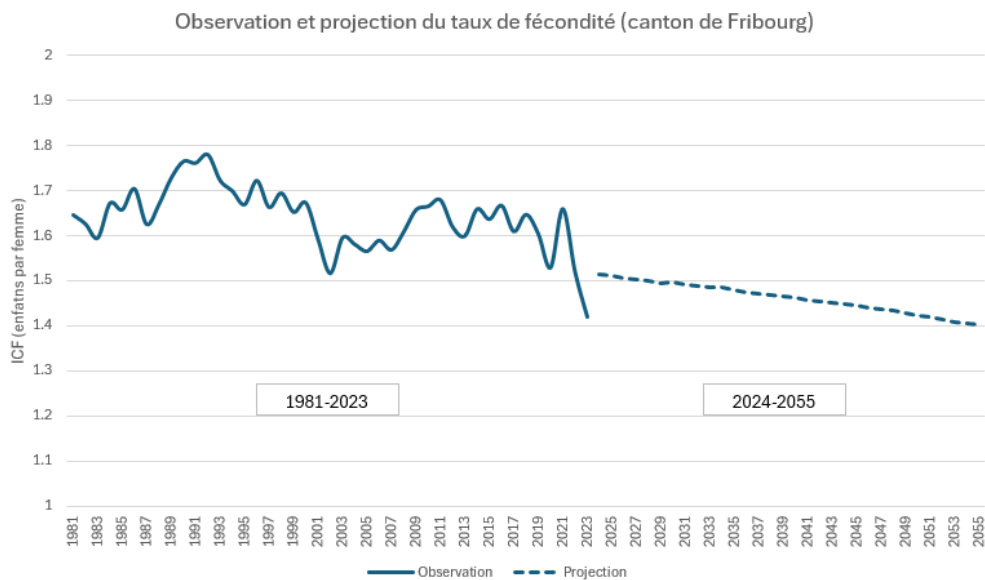


Figure 5 : Observation et projection du taux de fécondité dans le canton de Fribourg

Le rapport de masculinité, soit la répartition entre les naissances filles et garçons, est de 100 naissances féminines pour 105 garçons et reste stable au fil du temps. Pour l'heure, rien ne laisse à penser que ce rapport devrait changer fondamentalement dans un futur proche.

## 2.2. Mortalité

L'espérance de vie des Fribourgeoises et des Fribourgeois a constamment augmenté ces dernières décennies, se rapprochant progressivement de la moyenne nationale. Toutefois, elle a connu certaines baisses temporaires, la plus récente due aux effets de la crise sanitaire du Covid-19, ce qui a conduit à une stabilisation de l'espérance de vie ces dernières années.

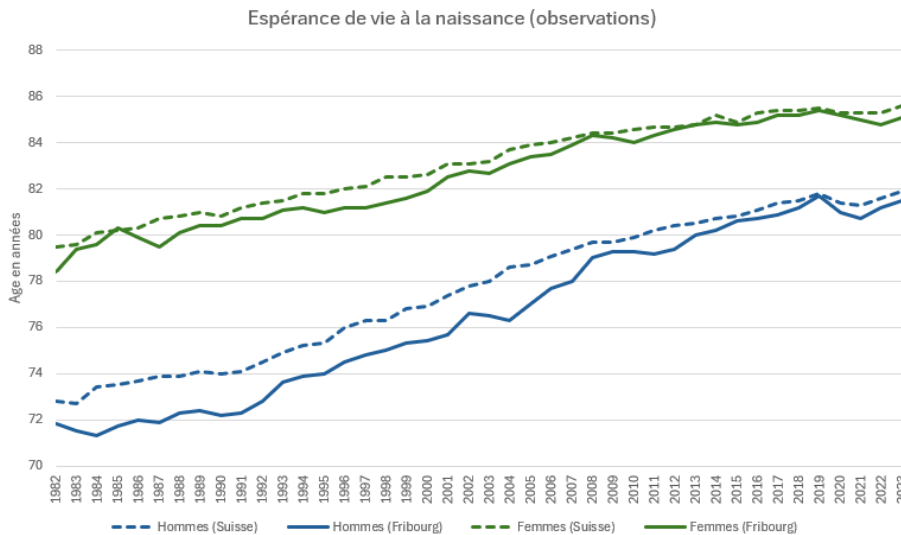


Figure 6 : Evolution de l'espérance de vie (CH et FR) pour les hommes et les femmes

Tout comme les naissances, l'espérance de vie des Fribourgeoises et des Fribourgeois ne devrait pas fondamentalement changer ces prochaines années, ni se distinguer à l'échelle des districts. C'est pourquoi l'espérance de vie à la naissance par sexe, calculé à partir des taux de mortalité du scénario « moyen » de l'OFS pour 2025-2055 (AR 2025-FR) du canton de Fribourg, affiche une légère hausse jusqu'au terme de la projection. Les taux de mortalité du présent scénario de l'OFS ont été repris dans le modèle et appliqué également aux sept districts.

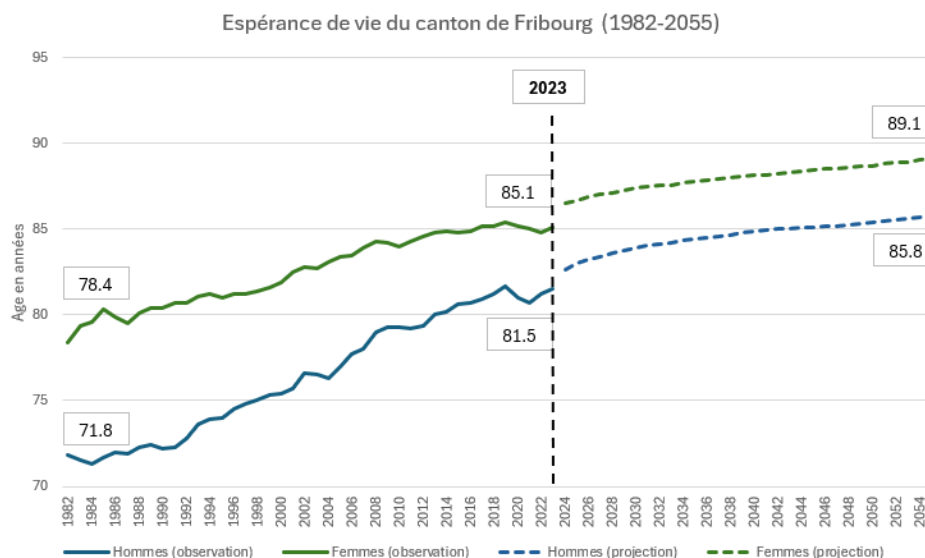


Figure 7 : Observation et projection de l'espérance de vie dans le canton de Fribourg



## 2.3. Mouvements migratoires

Les mouvements migratoires constituent les acteurs principaux de l'évolution de la démographie fribourgeoise, bien au-delà du solde naturel (naissances et décès). L'incertitude qui plane autour de la migration fait de cette composante volatile une tâche complexe à prédire, d'où la formulation de scénarios haut et bas, en plus du scénario de référence.

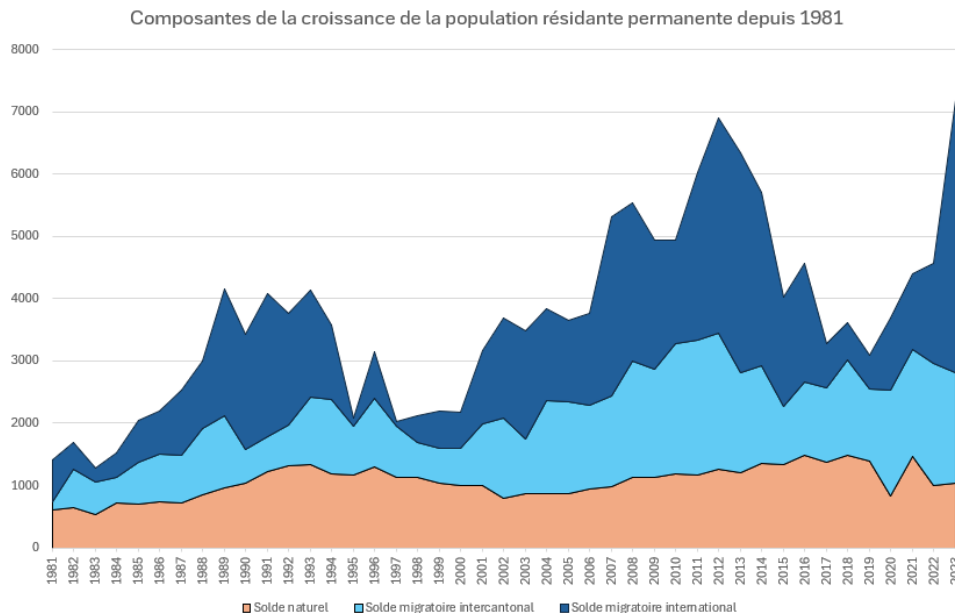


Figure 8 : Composantes de la croissance de la population résidante permanente de 1981 à 2023

Les hypothèses en matière de mouvements migratoires ont été traitées en 3 groupes principaux :

- Les mouvements migratoires **internationaux**
- Les mouvements migratoires **intercantonaux**
- Les mouvements migratoires **interdistricts**

Chacun de ces trois niveaux de mouvements est analysé séparément pour les **arrivées** (immigrations) et pour les **départs** (émigrations). Par la suite, ces mouvements sont distribués dans les districts, par sexe et par âge à l'aide de clés de répartition en se basant sur l'analyse des données actuelles.

### 2.3.1. Mouvements migratoires internationaux

Les hypothèses migratoires internationales divergent entre les arrivées et les départs. Dans le cadre de ses travaux, le SSD a retenu des valeurs relativement conservatrices en ce qui concerne les arrivées internationales futures. En effet, l'année 2023 est marquée par l'enregistrement exceptionnel de nombreux permis S dans la population résidante permanente au bout de 12 mois, notamment en provenance d'Ukraine. A moyen-long terme, on prévoit une baisse progressive, bien qu'incertaine, des arrivées internationales. Le scénario moyen, qui table sur un rapprochement de 4000 arrivées annuelles d'ici à 2055, se fonde sur une valeur intermédiaire, située à mi-chemin entre le scénario haut et le bas. Quant aux départs internationaux, rien n'indique que la tendance actuelle soit amenée à évoluer de manière

significative. Ainsi, avec des effectifs compris entre 3000 (scénario bas) et 4300 départs (scénario haut), une certaine stabilité devrait se maintenir.

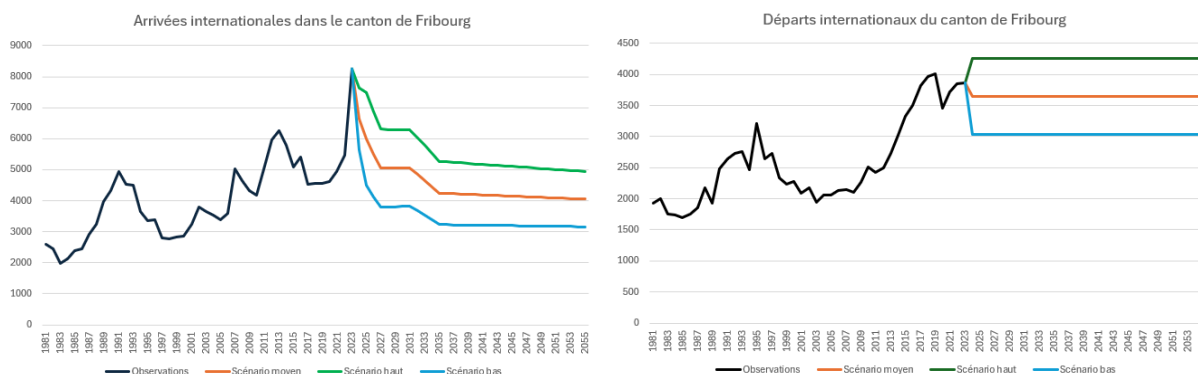


Figure 9 : Observations et projections (3 scénarios) des arrivées et départs internationaux à l'échelle cantonale

Le solde migratoire international se résulte également par des valeurs modestes mais tout de même positives, au vu des nombreuses fluctuations de ces dernières décennies. Le scénario moyen table à long terme sur une balance migratoire positive d'environ 400 individus à l'échelle du canton de Fribourg.

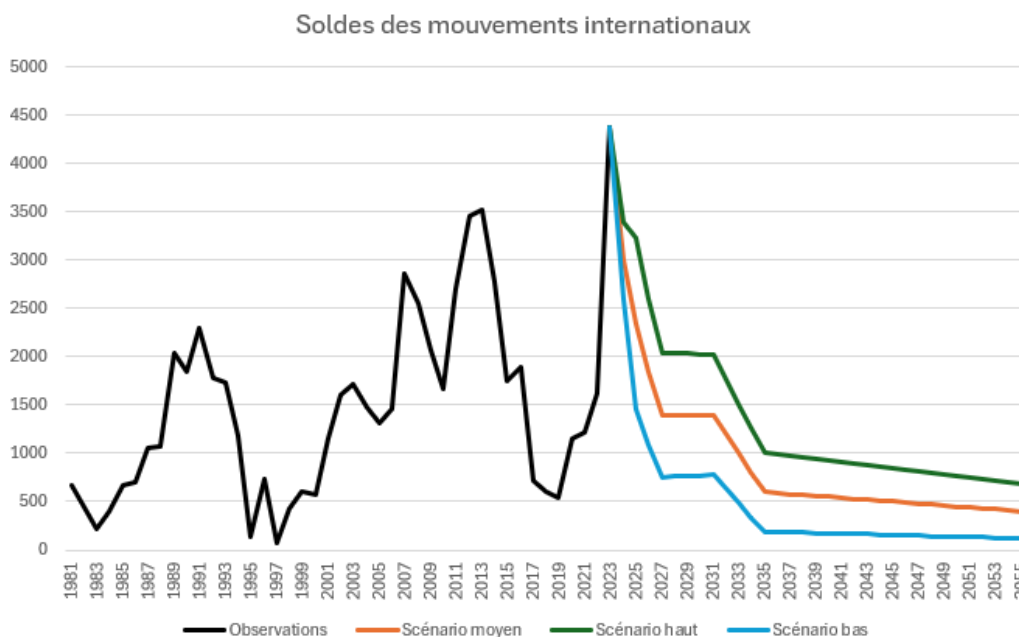


Figure 10 : Soldes migratoires internationaux (1981-2055)

Les choix retenus font en partie référence aux hypothèses des scénarios de l'OFS et tiennent à la fois compte des dernières tendances provisoires pour l'année 2024, ainsi que des projections des pays qui constituent les bassins d'immigration vers la Suisse.

### 2.3.2. Mouvements migratoires intercantonaux

Le solde migratoire intercantonal est lui aussi sujet à de fortes fluctuations dépendant à la fois du contexte économique international et des disponibilités en termes de logements dans l'Arc lémanique (grand pourvoyeur d'emplois), voire dans la région bernoise.

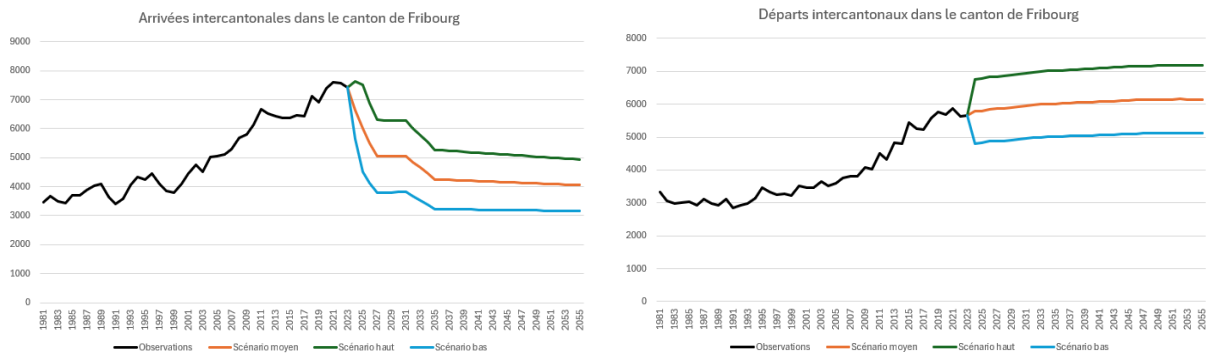


Figure 11 : Observations et projections (3 scénarios) des arrivées et départs intercantonaux à l'échelle cantonale

Ici également, les hypothèses concernant les mouvements intercantonaux dépendent fortement de la variation de l'immigration, tandis que les départs afficheraient plus de stabilité en rapport avec les dernières observations. Ainsi, les valeurs pour le scénario haut, bien que modestes sur le long terme, reposent sur l'hypothèse selon laquelle le marché du logement fribourgeois demeurera attractif par rapport à l'Arc lémanique, grâce à une offre abondante, des prix avantageux et de bonnes conditions d'accessibilité. Dans le cas du scénario bas, les hypothèses reposent sur un renforcement de l'offre de logements dans les cantons voisins. Le scénario moyen table donc sur une diminution progressive du solde migratoire intercantonal, pour atteindre un excédent de 500 individus en 2055.

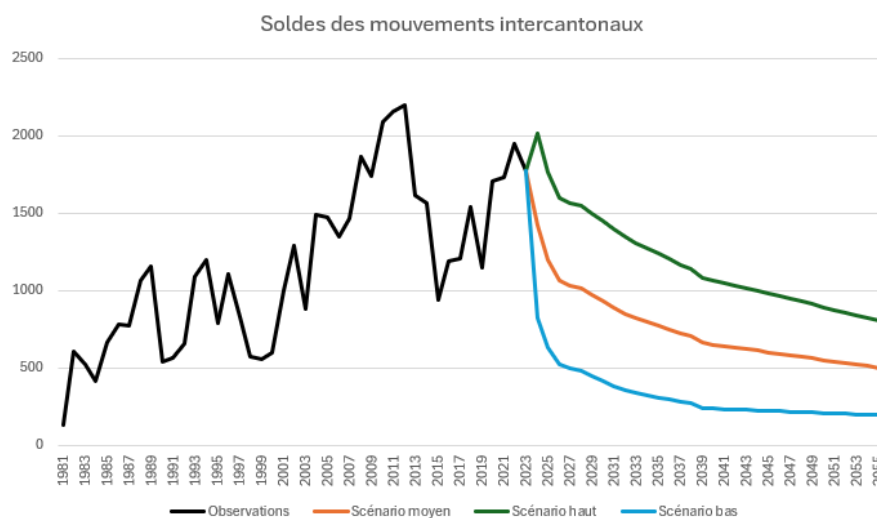


Figure 12 : Soldes migratoires intercantonaux (1981-2055)

Les 3 scénarios prévoient une baisse tendancielle de l'excédent du solde migratoire intercantonal, anticipant ainsi un nivellement des conditions et une réduction de la mobilité due au vieillissement.

### 2.3.3. Mouvements migratoires interdistricts

Les mouvements migratoires interdistricts, par définition, s'équilibrent à l'échelle cantonale, la somme de leurs soldes étant toujours nulle. Ces mouvements internes, dont l'évolution future est projetée selon une tendance linéaire, connaissent une progression continue dépassant même la croissance globale de la population fribourgeoise. En termes d'effectifs, le nombre de déplacements entre districts pourrait atteindre environ 25'000 arrivées, respectivement départs annuels dans le canton de Fribourg. Un seul scénario est généré pour les mouvements entre districts.

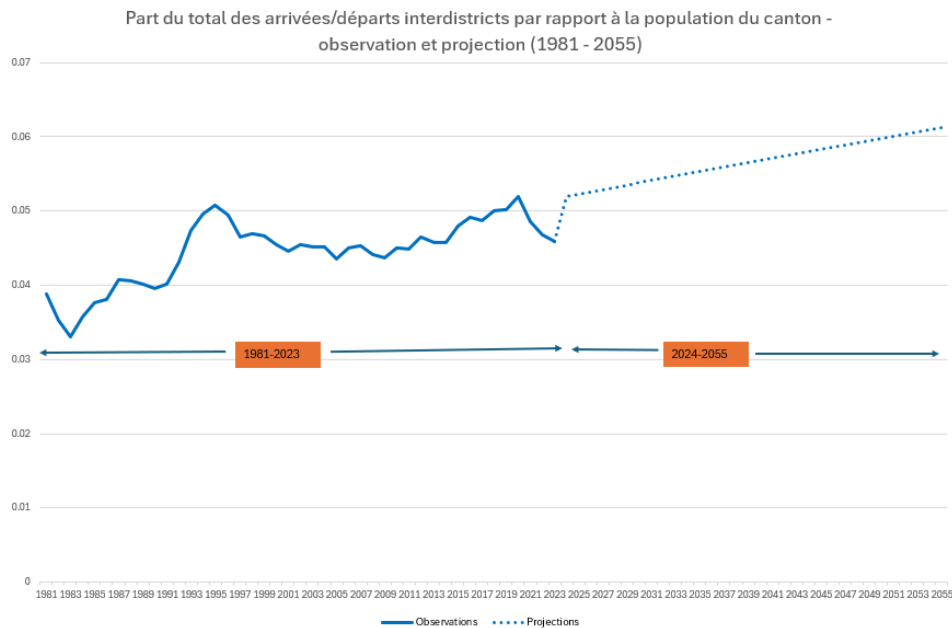


Figure 13 : Part du total des arrivées / départs entre districts par rapport à la population fribourgeoise (1981-2055)

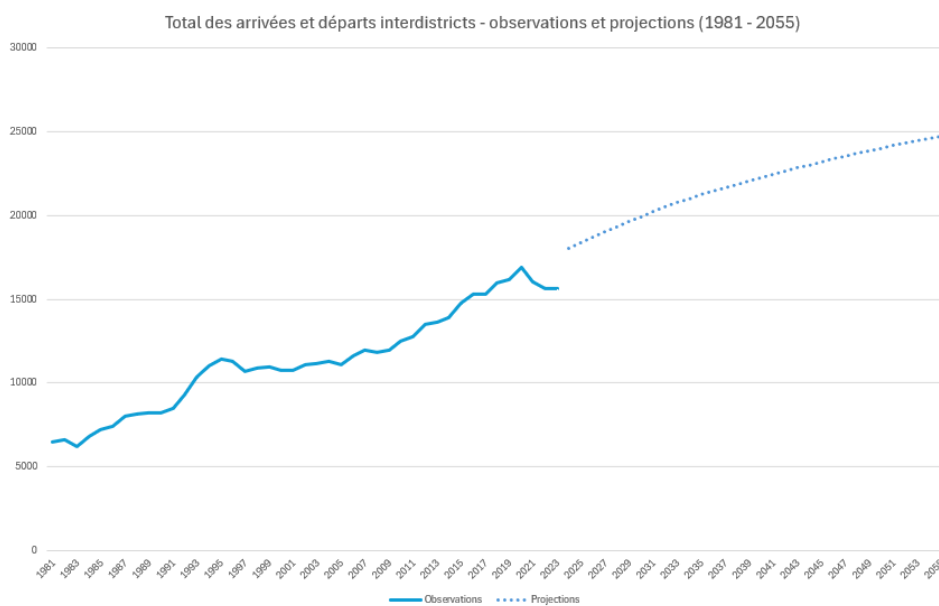


Figure 14 : Observation et projection du total des arrivées / départs entre districts (1981-2055)

### 2.3.4. Régionalisation des mouvements migratoires internationaux

En analysant les données disponibles depuis 1981, on remarque que les mouvements migratoires internationaux impactent différemment les districts. Le district de la Sarine joue un rôle central, confirmant ainsi l'attrait des villes sur l'immigration en provenance de l'étranger. Bien que la Sarine concentre encore 40 % de l'immigration internationale, sa part diminue progressivement au profit du district de la Gruyère, tandis que les autres districts se répartissent le reste de l'excédent migratoire dans des proportions relativement proches.

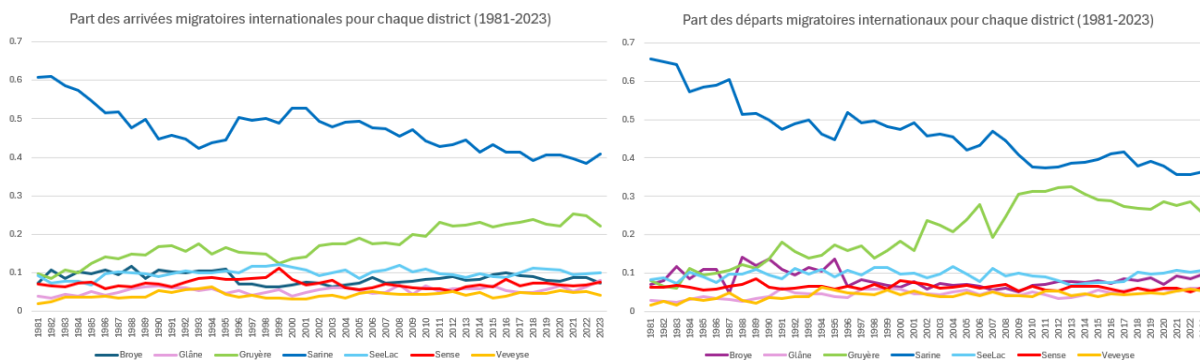


Figure 15 : Observations des parts d'arrivées et de départs des mouvements internationaux pour chaque district (1981–2023)

Sur la base de ces constats, nous appliquons une tendance logarithmique aux observations de 2011 à 2023 pour générer les parts d'arrivées et de départs internationaux. Cette approche prudente permet d'anticiper l'évolution de la part de chaque district dans les mouvements internationaux, en s'appuyant sur la continuité d'une période récente et en tenant compte des enjeux actuels.

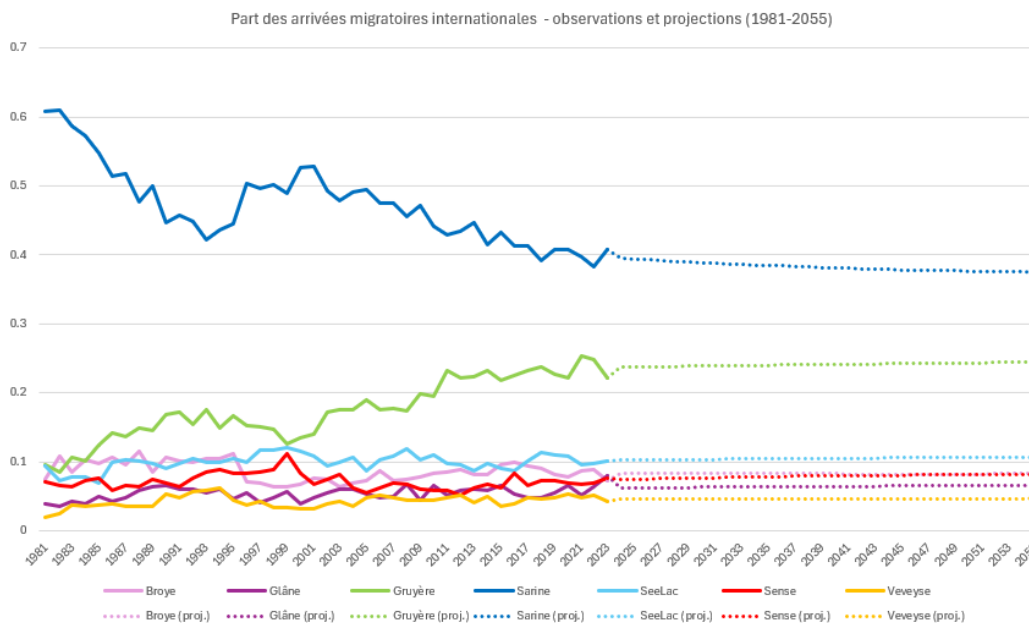


Figure 16 : Observations et projections des parts d'arrivées internationales pour chaque district (1981 - 2055)

La tendance logarithmique pour les arrivées internationales est projetée sur 20 ans, jusqu'en 2044, puis la dernière valeur est conservée jusqu'en 2055. Toutefois, les districts de la Sarine et de la Gruyère font exception en raison des dynamiques récentes et du potentiel attrait de la

Gruyère, notamment avec l'implantation de Rolex ces prochaines années. En excluant l'année 2023 des observations, jugée atypique pour la Sarine, et en prolongeant la tendance logarithmique jusqu'en 2055, une plus grande part des arrivées internationales est attribuée à la Gruyère.

Les observations retenues pour projeter les parts des départs internationaux datent également de 2011 et ne font l'objet d'aucun traitement particulier.

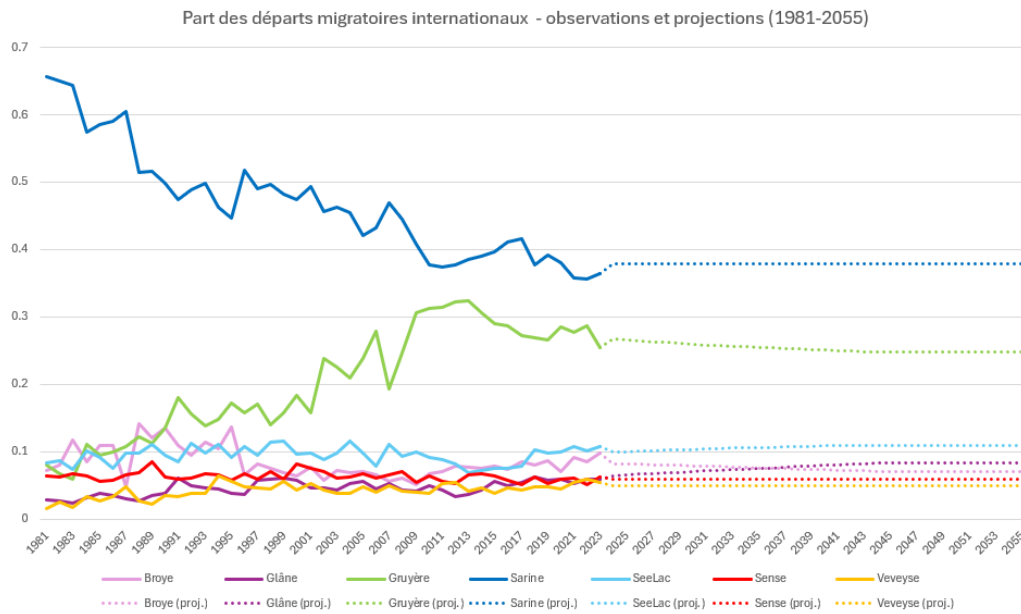


Figure 17 : Observations et projections des parts de départs internationaux pour chaque district (1981 – 2055)

En tenant compte du total des arrivées et des départs à l'échelle cantonale ainsi que de la méthodologie appliquée, les soldes migratoires internationaux diminuent et tendent à converger sur le long terme. Si la plupart des districts devraient conserver un solde international positif en fin de projection, certains, comme le district de la Glâne, pourraient voir leur solde devenir négatif.

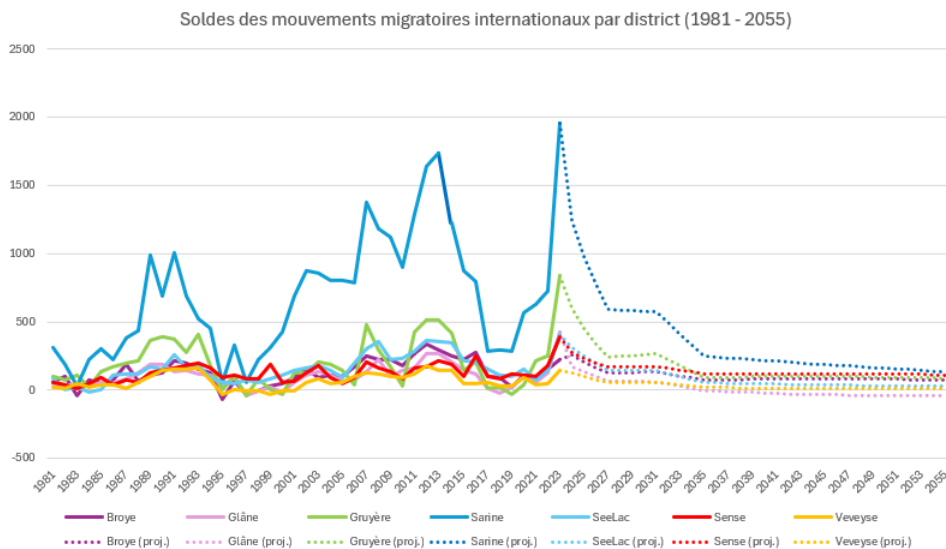


Figure 18 : Soldes migratoires internationaux pour chaque district (1981–2055)

### 2.3.5. Régionalisation des mouvements migratoires intercantonaux

En analysant les données disponibles depuis 1981 ici aussi, on constate que l'impact des arrivées et départs entre le canton de Fribourg et les autres cantons diffère selon les districts. L'immigration en provenance d'autres cantons constitue une part relativement importante de la croissance dans le district de la Sarine, et plus récemment dans les autres districts tels que la Gruyère et la Broye. Quant aux départs vers d'autres cantons, ils demeurent importants en Sarine.

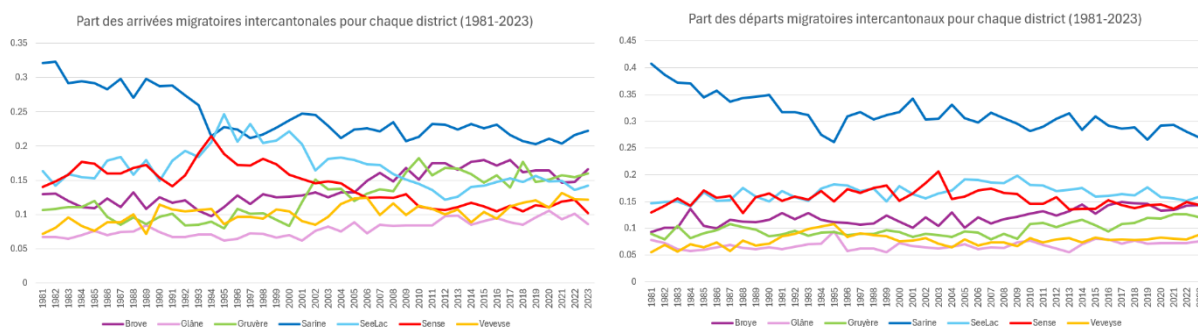


Figure 19 : Observations des parts d'arrivées et de départs des mouvements intercantonaux pour chaque district (1981 – 2023)

L'évolution de certains soldes, se rapprochant de zéro voire devenant négatifs, impose une adaptation de la méthode de projection des mouvements intercantonaux. Celle-ci repose sur la projection des soldes selon une tendance logarithmique, en tenant compte que pour les arrivées intercantonaux, les observations se font sur les 15 dernières années (depuis 2008). En effet, certaines dynamiques passées, comme l'afflux important d'arrivées dans les districts de la Singine et du Lac dans les années 1990, correspondent à un contexte spécifique qui ne reflète plus la réalité actuelle.

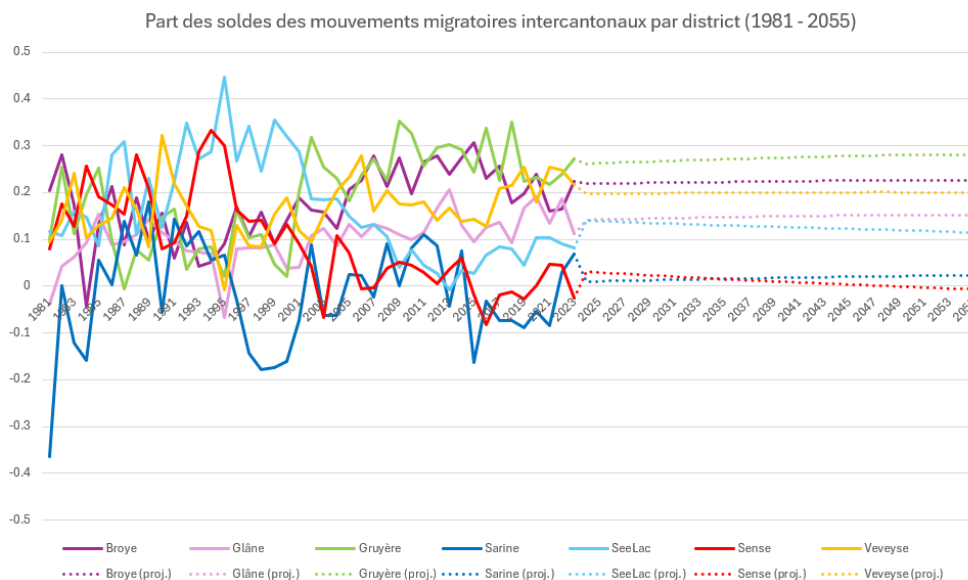


Figure 20 : Observations et projections des parts des soldes intercantonaux pour chaque district (1981 – 2055)

Concernant les mouvements migratoires intercantonaux, la méthodologie adoptée prend en compte ici aussi les effectifs relativement modestes à l'échelle cantonale, ce qui influence directement les soldes migratoires des différents districts. À long terme, ces soldes tendent à

converger sous la barre des 200 individus en excédent. Certains districts, comme ceux de la Sarine et de la Singine, affichent même une tendance vers un solde proche de zéro, voire négatif.

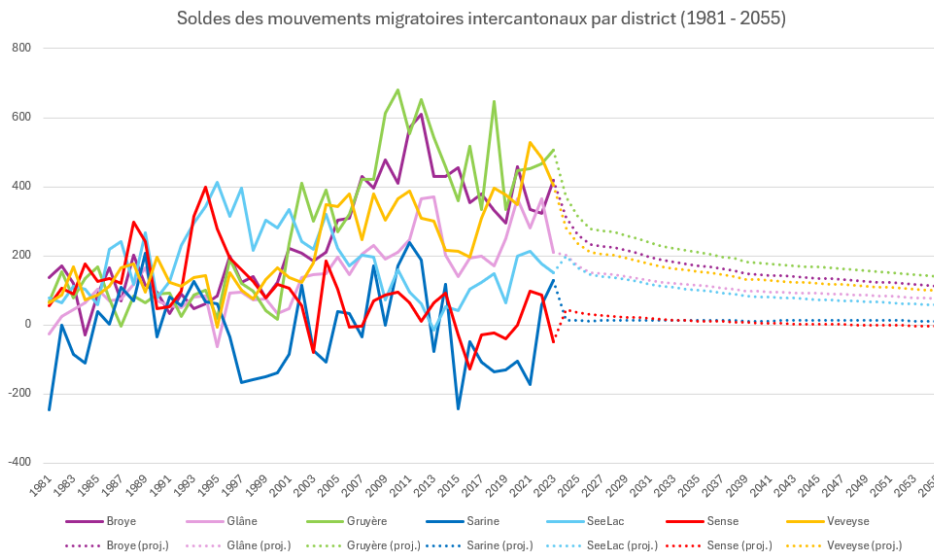


Figure 21 : Soldes migratoires intercantonaux pour chaque district (1981 – 2055)

### 2.3.6. Régionalisation des mouvements migratoires interdistricts

Bien que la somme de toutes les arrivées et de tous les départs interdistricts se valent à l'échelle cantonale, ce n'est pas le cas pour les districts pris individuellement. Leurs soldes migratoires peuvent être particulièrement fluctuants, certains affichant même un solde négatif certaines années. Toutefois, la proportion des arrivées et des départs reste plus stable que les autres mouvements, témoignant à la fois d'une certaine régularité des migrations internes et de l'attractivité de certaines régions. On observe notamment une diminution progressive de la part des arrivées dans le district de la Sarine au bénéfice de la Gruyère.

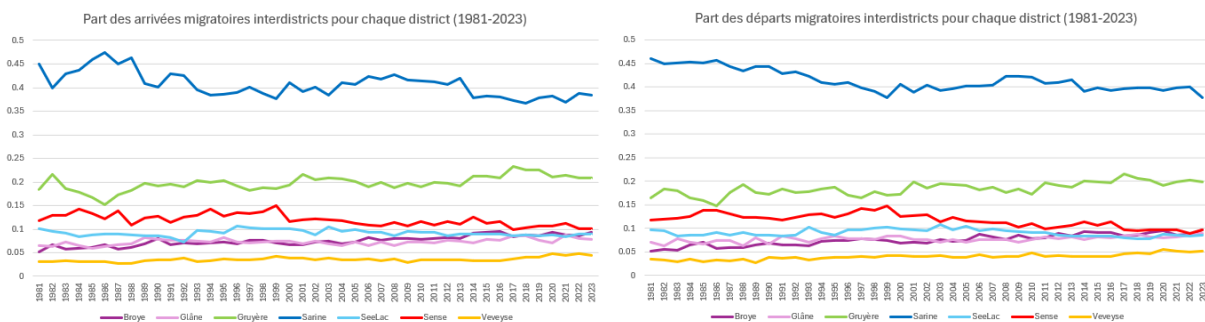


Figure 22 : Observations des parts d'arrivées et de départs des mouvements interdistricts pour chaque district (1981 – 2023)

Étant donné la variabilité des soldes migratoires interdistricts, qu'ils soient positifs ou négatifs, une approche simplifiée a été privilégiée par rapport aux méthodes utilisées pour les mouvements internationaux et intercantonaux. Les projections s'appuient ainsi sur la prolongation de la moyenne des observations enregistrées entre 1981 et 2023 pour chaque district. D'après ces estimations, le district de la Gruyère devrait maintenir un solde largement



positif, attirant des habitants en provenance d'autres districts, tout comme ceux de la Singine et du Lac. À l'inverse, les districts de la Broye, de la Glâne, de la Veveyse et de la Sarine devraient voir leur solde migratoire interdistrict rester négatif sur le long terme.

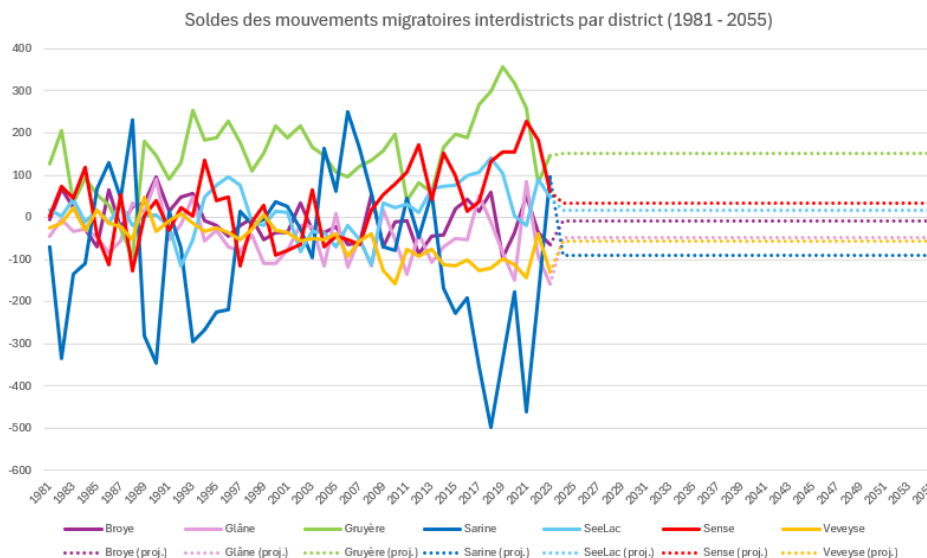


Figure 23 : Soldes migratoires interdistricts pour chaque district (1981 – 2055)

### 2.3.7. Répartition par sexe et par âge des soldes migratoires

#### 2.3.7.1. Répartition par sexe

En raison de la forte variabilité des valeurs annuelles et du recul limité des données historiques, les répartitions par âge et par sexe ne sont disponibles qu'à partir de 2011. Pour ses scénarios démographiques, le SSD se penche sur les données de l'OFS, qui servent de référence pour la répartition par sexe des mouvements migratoires internationaux et intercantonaux. Les valeurs en début de projection sont estimées en se basant sur la moyenne des observations enregistrées entre 2011 et 2023. Alors que traditionnellement les migrations internationales (tant les arrivées que les départs) impliquaient plus les hommes que les femmes, pour des raisons professionnelles notamment, rien ne laisse à penser que ce déséquilibre persistera. Au contraire, la répartition entre les sexes pourrait progressivement s'équilibrer et tendre vers une répartition plus proche de 50 %.

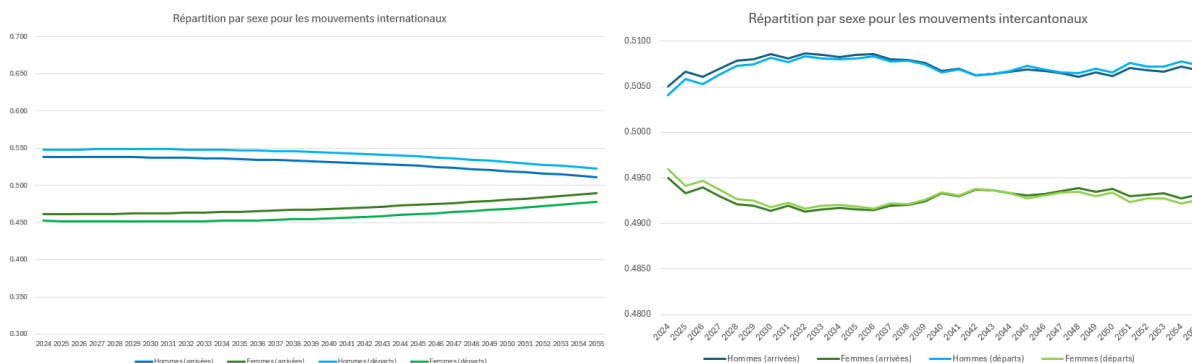


Figure 24 : Répartitions par sexe pour les mouvements internationaux et intercantonaux (2024 - 2055).  
Source : OFS (scénario AR-00-2025)

Contrairement aux tendances observées pour les migrations internationales, les mouvements migratoires intercantonaux présentent une répartition plus équilibrée entre les sexes. Cette particularité s’explique probablement par le fait que ces migrations impliquent davantage des familles ou des couples. Il est donc probable que cette répartition demeure stable au fil du temps.

À l’échelle des districts, la répartition par sexe des mouvements internationaux et intercantonaux varie. La méthodologie adoptée consiste donc à appliquer les tendances observées par l’OFS (présentées ci-dessus) en prenant comme point de départ la moyenne des observations pour chaque district (voir ci-dessous). En effet, certains districts affichent des écarts significatifs dans les répartitions de sexe pour l’émigration et l’immigration, plus marqués que chez d’autres. Il est donc essentiel de générer une répartition spécifique à chaque district afin de mieux refléter ces disparités.

En l’absence de données publiées par l’OFS sur la répartition par sexe des mouvements interdistricts, la projection des rapports est établie à partir de la moyenne des observations figurant dans le tableau, et demeure par conséquent stable au fil du temps.

			BRO	GLA	GRU	SAR	SEE	SEN	VEV
Mouvements internationaux	Arrivées	Hommes	0.56	0.55	0.53	0.53	0.56	0.56	0.54
		Femmes	0.44	0.45	0.47	0.47	0.44	0.44	0.46
	Départs	Hommes	0.56	0.56	0.52	0.55	0.57	0.59	0.58
		Femmes	0.44	0.44	0.48	0.45	0.43	0.41	0.42
Mouvements intercantonaux	Arrivées	Hommes	0.50	0.49	0.48	0.49	0.49	0.49	0.50
		Femmes	0.50	0.51	0.52	0.51	0.51	0.51	0.50
	Départs	Hommes	0.49	0.48	0.49	0.49	0.49	0.48	0.49
		Femmes	0.51	0.52	0.51	0.51	0.51	0.52	0.51
Mouvements interdistricts	Arrivées	Hommes	0.50	0.50	0.51	0.51	0.51	0.50	0.50
		Femmes	0.50	0.50	0.49	0.49	0.49	0.50	0.50
	Départs	Hommes	0.50	0.50	0.50	0.51	0.51	0.50	0.49
		Femmes	0.50	0.50	0.50	0.49	0.49	0.50	0.51

Figure 25 : Moyennes des observations (2011 - 2023) des répartitions par sexe pour tous les mouvements et tous les districts

### 2.3.7.2. Répartition par âge

La répartition des mouvements migratoires fluctue considérablement en fonction de l’âge. Ici aussi, les répartitions par âge proviennent de l’OFS pour les mouvements internationaux et intercantonaux. Ces derniers varient non seulement selon les différents âges de la vie, mais aussi au fil des décennies. Ainsi, on prévoit par exemple qu’au cours des 30 prochaines années, les mouvements internationaux des personnes retraitées s’intensifieront encore, ou que la capacité à migrer se manifestera de plus en plus tard dans la vie. Enfin, de la même manière que la répartition par sexe, la répartition par âge des mouvements interdistricts se base uniquement sur la moyenne des observations de 2011 à 2023 (exemple ci-dessous) pour l’ensemble de la période de projection.

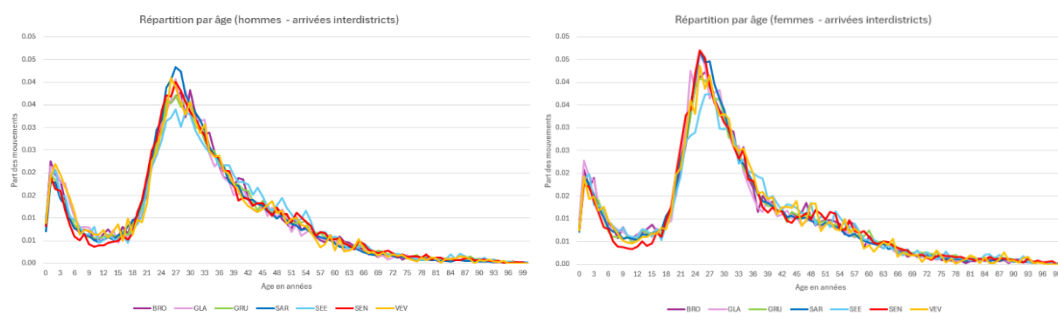


Figure 26 : Exemple de la répartition par âge et par sexe de soldes migratoires interdistricts, pour tous les districts (moyenne des observations de 2011 à 2023)