

CORPUS



LE CORPS HYBRIDE
DER HYBRIDE KÖRPER

Dossier de presse

29.11.2024 – 23.02.2025

MUSEE D'ART
ET D'HISTOIRE
FRIBOURG

ÉTAT DE FRIBOURG
CANTON DE FRIBOURG

LOTÉRIE
ROMANDE

SOMMAIRE

- 1. Communiqué**
- 2. L'exposition**
- 3. Publication**
- 4. Manifestations**
- 5. Artistes**
- 6. Informations pratiques**
- 7. Photographies de presse et copyrights**
- 8. Prêts**

1. COMMUNIQUÉ

CORPUS | Le corps hybride

Le 29 novembre 2024, le Musée d'art et d'histoire Fribourg (MAHF) ouvre sa nouvelle exposition temporaire « CORPUS | Le corps hybride ». Le vernissage aura lieu le 28 novembre 2024. L'exposition durera jusqu'au 23 février 2025 et sera accompagnée de nombreuses manifestations passionnantes.

Entre humain et animal, homme et machine, féminin et masculin, nature et objet, l'hybridation des corps remonte à l'Antiquité et parcourt l'iconographie chrétienne jusqu'à l'art contemporain. Elle se décline sous des formes inquiétantes comme merveilleuses. De nos jours, la question de la métamorphose des corps est omniprésente : elle inspire nos imaginaires, façonne nos manières d'être au monde et propose des identités multiples.

Avec l'exposition « CORPUS | Le corps hybride », le MAHF poursuit son cycle dédié au corps. Initié en 2021, celui-ci a d'abord exploré les liens entre le corps et le sacré, puis s'est penché sur la notion d'isolement, en 2022. L'année dernière, l'accent a été mis sur le corps communicant. Cette année, l'attention se porte sur le corps hybride, abordé au travers de différents sujets.

L'exposition, ouverte jusqu'au 23 février 2025, sera enrichie par un programme diversifié et captivant. Parmi les événements proposés figurent des visites guidées, une conférence, un dimanche dédié aux familles, ainsi qu'une performance théâtrale.

CONTACTS MÉDIAS

Ivan Mariano
Directeur MAHF-Espace | ivan.mariano@fr.ch | +41 26 305 51 44

Caroline Schuster Cordone
Vice-directrice et commissaire principale de l'exposition | caroline.schuster@fr.ch | +41 26 305 51 45

ADRESSE

Musée d'art et d'histoire de Fribourg
Rue de Morat 12
1700 Fribourg

INFORMATION SUR L'EXPOSITION

[Website MAHF](#) | [Lien l'exposition](#) | [Facebook](#) | [Instagram](#)

2. L'EXPOSITION

L'exposition se décline en trois sujets principaux introduits par un volet inaugural dédié au thème des intercesseurs et intercesseuses entre les espèces qui précèdent l'hybridation en incarnant une entente privilégiée entre les êtres humains, les animaux et la nature.

I. PASSEUSES ET PASSEURS

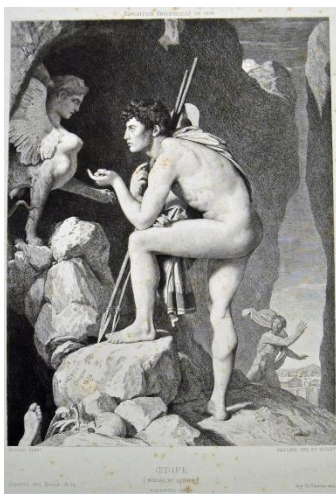
Au début de cette réflexion, se placent des figures tutélaires racontant les liens privilégiés que les humains ont entretenus avec les règnes animal et végétal. Ces modèles ne sont pas des êtres hybrides mais des passeuses et des passeurs entre les espèces.

Ainsi Artémis, Ishtar, Diane ou la « maîtresse des animaux » du Proche-Orient ancien évoquent une entente respectueuse avec le règne animal. De même Orphée, saint François, saint Jérôme ou le roi Salomon incarnent un dialogue possible et une langue partagée avec les animaux, les végétaux et les minéraux, anticipant ainsi la fascination contemporaine pour l'hybridation.



Atelier vénitien, *Saint François parlant aux animaux*, 1593, estampe. BNF, Paris.

II. MÉTAMORPHOSES DU VIVANT



Claude Ferdinand Gaillard, d'après Jean-Auguste-Dominique Ingres, *Oedipe*, vers 1867, eau-forte. MAHF 2018-180.

L'hybridation réunissant l'humain, l'animal et le végétal a toujours existé. Elle s'incarne dans des êtres mythologiques que l'Antiquité a déclinés dans de nombreuses variations. L'art grec, influencé par le Proche-Orient ancien, a célébré les métamorphoses qui ont inspiré les artistes, du Moyen Age à aujourd'hui. A l'heure où tout change, les figures du Minotaure, de Daphné, des faunes ou des sirènes rappellent des craintes archaïques mais aussi des rêves immémoriaux de dépassement de nos limites.

Le désir de proximité au vivant (réunissant l'humain, l'animal et le végétal) reflète un besoin essentiel de notre époque. A l'heure où l'intelligence artificielle et la numérisation croissante du monde sont omniprésentes, nous avons la nostalgie de nos racines et de notre nature profonde que l'on partage avec tous les êtres vivants.

III. ÊTRES ET OBJETS AUGMENTÉS

Le terme « augmentation » désigne les moyens qu'ont trouvés artisans et artistes d'amplifier l'usage des objets en les hybridant pour faire, par exemple, d'une sculpture, un vase ou un chandelier. Pour les êtres humains, les moyens de « s'augmenter » se matérialisent dans des accessoires comme des prothèses ou des armures mais aussi par le rêve démiurgique de dépasser les limites de leur espèce.

L'évolution technique et la créativité humaine ont généré les figures de l'automate et du robot. Les théories transhumanistes, quant à elles, visent l'amélioration physique et cognitive, la longévité, voire l'éternité.

Désormais, en art comme en science, l'hybridation recompose – pour le meilleur ou pour le pire – le champ des possibles biologiques, technologiques et virtuels.



Erwin Wurm, *One Minute Sculpture*, 1997, vidéo. Studio Erwin Wurm.

IV. FRONTIÈRES MOUVANTES



Joseph Reichlen, *Jeanne d'Arc*, 1905, huile sur toile. MAHF 2024-204.

L'hybridation implique souvent une remise en question identitaire et met en doute l'exclusivité d'une seule appartenance. S'y déploie, entre autres, l'évocation trouble des sexes comme on la trouve dans l'iconographie des anges ou de saint Sébastien, dans une figure comme Tirésias – successivement homme et femme – ou dans des images affichant le brouillage des genres. A l'instar de l'évocation de la Trinité chrétienne réunissant, en un seul être et concept abstrait, le Père, le Fils et le Saint-Esprit, les œuvres rassemblées dans ce volet révèlent une manière multiforme d'être au monde. Elles évoquent des « entre-deux » et des passages qui permettent à l'être humain de penser différemment son identité et son rapport aux autres.

3. PUBLICATION

La publication bilingue accompagnant l'exposition réunit des essais et des commentaires sur une sélection d'œuvres. Elle présente le corps hybride à travers quatre thèmes choisis : les métamorphoses du vivant, les êtres et objets augmentés, les frontières mouvantes et les hybridations contemporaines.

Préface et essais

- Ivan Mariano, directeur du MAHF-Espace
- Elisa de Halleux, historienne de l'art et critique d'art
- Adeline Favre, collaboratrice scientifique du MAHF-Espace
- Laurent Gorgerat, archéologue et conservateur du département Proche Orient, Chypre et Grèce préclassique à *l'Antikenmuseum Basel und Sammlung Ludwig* de Bâle
- Stephan Gasser (Conservateur au MAHF-Espace)
- Caroline Schuster Cordone (Vice-directrice du MAHF-Espace)

Notices d'œuvres

Adeline Favre, Léonore Chardonnens, Luisa Ferreira de Araujo
Stephan Gasser et Caroline Schuster Cordone.

Bilingue, CHF 35.- (+ frais de port)

Disponible au shop du MAHF

ou par commande via mahf@fr.ch

4. MANIFESTATIONS

29 novembre 2024 au 23 février 2025

« CORPUS | Le corps hybride »

Les manifestations suivantes auront lieu dans le cadre de l'exposition temporaire :

| | |
|--|--|
| Je/Do 28.11.2024, 18.30 | Vernissage* suivi d'un apéritif / mit Apéritif |
| Ve/Fr 29.11.2024, 18.30 | Conférence « Femme avec tête(s) » de l'artiste ORLAN** |
| Me/Mi 04.12.2024, 17.30 | Visite pour les enseignant.e.s / Führung für Lehrpersonen* avec / mit Caroline Schuster Cordone, Stephan Gasser & Claire Boin |
| Me/Mi 04.12.2024, 18.30 | Visite réservée aux Amis du MAHF et de l'Espace* avec Ivan Mariano & Caroline Schuster Cordone |
| Je/Do 05.12.2024, 18.30 | Visite guidée en français** avec Ivan Mariano & Caroline Schuster Cordone |
| Me/Mi 31.12.2024, 17.00 | Visite de l'exposition et champagne!** avec Ivan Mariano & Caroline Schuster Cordone |
| Je/Do 09.01.2025, 18.30 | Visite guidée en français** avec Ivan Mariano & Caroline Schuster Cordone |
| Je/Do 16.01.2025, 18.30 | Visite en langue des signes** avec / mit Adeline Favre |
| Di/So 19.01.2025, 16.00 | Visita guidata in Italiano in collaborazione con la Società Dante Alighieri Friburgo** con Maria Progin Cardinale |
| Je/Do 23.01.2025, 18.30 | Führung auf Deutsch** Mit Stephan Gasser |
| Di/So 26.01.2025, 10.00 – 12.00 | Dimanche en famille / Familiensonntag** Mini-visite, atelier, Café & Croissants Kurzführung, Workshop, Kaffee & Gipfeli |

- Di/So 09.02.2025, 10.00 – 12.00** **Collage & Cadavre exquis**
Atelier pour adultes et jeunes dès 16 ans / Workshop
für Erwachsene und Jugendliche ab 16 Jahren**
Avec Café & Croissants / mit Kaffee und Gipfeli
- Ve/Fr 14.02.2025** **Performance Pygmalion****
Production Zufallkollektiv, création en partenariat
avec Equilibre-Nuithonie, Fribourg
19.00 Visite de l'exposition
20.00 Performance au lapidaire du MAHF
- Sa/Sa 15.02.2025** **Performance Pygmalion****
Production Zufallkollektiv, création en partenariat
avec Equilibre-Nuithonie, Fribourg
17.00 Visite de l'exposition
18.00 Performance au lapidaire du MAHF
- Di/So 16.02.2025** **Performance Pygmalion****
Production Zufallkollektiv, création en partenariat
avec Equilibre-Nuithonie, Fribourg
17.00 Visite de l'exposition
18.00 Performance au lapidaire du MAHF
- Di/So 23.02.2025** **Last minute***
16.00 Dernière visite par Caroline Schuster Cordone
& Ivan Mariano
16.30 Letzte Führung mit Stephan Gasser
17.00 Aperitif

* Entrée gratuite

**Entrée payante

Sous réserve de modifications

5. ARTISTES

Heinrich Aldegrever

Robert de Baudous

Charles-Ange Boily

François Bonnet

Louise Bourgeois

Leontius Bucher

Claude Cahun

Arunà Canevascini

Ulisse Cantagalli

Arturo Carmassi

Albrecht Dürer

Martin Engelbrecht

Ernst Fuchs

Matthieu Gafsou

Hans Ruedi Giger

Hendrick Goltzius

Hermine Haas-Favre

Johannes Herolt

François Junod

Karin Kurzmeyer

Marcello

Pat Noser

Meret Oppenheim

ORLAN

Françoise Pétrovitch

Bernard Picart

Pablo Picasso

Joseph Reichlen

Peter Reinhart

Cécile Reims

Hans Roditzer

Jean Tinguely

Miriam Tinguely

Niki de Saint-Phalle

Pavel Schmidt

Ch.Thomas Scheffler

Johann Sigismund

Schlehenried

Daniel Spoerri

Ulrich Wagner

Erwin Wurm

Claire Zahnd

6. INFORMATIONS PRATIQUES

DURÉE DE L'EXPOSITION

Du 29 novembre 2024 au 23 février 2025

ADRESSE

Musée d'art et d'histoire
Fribourg
Rue de Morat 12
1700 Fribourg

INFORMATIONS

Site internet | www.mahf.ch
Informations sur l'exposition | [Prospectus](#)
Dossier de presse & photos | www.mahf.ch/presse
Facebook | [@musee d'art et d'histoire Fribourg](#)
Instagram | [@musee d'art et d'histoire Fribourg](#)
Téléphone | 026 305 51 40
E-Mail | mahf@fr.ch

HEURES D'OUVERTURE

| | |
|------------------|---------------|
| Mardi - dimanche | 11h00 - 18h00 |
| Jeudi | 11h00 - 20h00 |
| Lundi | fermé |

TARIFS

| | |
|-------------------|-----------|
| Adultes | CHF 10.00 |
| AVS, étudiant-e-s | CHF 8.00 |
| Groupes | CHF 8.00 |

Les classes accompagnées d'un-e enseignant-e, les enfants jusqu'à 16 ans, les AMS, ICOM et les Amis du musée peuvent visiter gratuitement le musée.

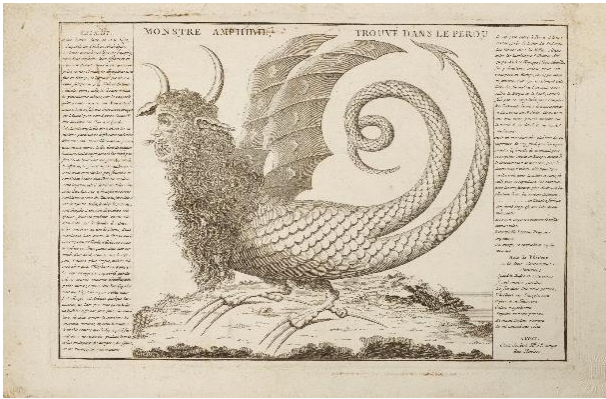
GROUPE

Visites guidées (CHF 120.00 + entrée)
Réservation: 026 305 51 40 | mahf@fr.ch

PERSONNES À MOBILITÉ RÉDUITE

Nous recommandons aux visiteur-euse-s en fauteuil roulant de contacter le secrétariat pour utiliser une entrée sans seuil (026 305 51 40).

7. PHOTOGRAPHIES DE PRESSE ET COPYRIGHTS



Inconnu

Monstre Amphibie trouvé dans le Pérou, 1744-1775

Taille douce

© MAHF/Francesco Ragusa



Arturo Carmassi

La Belle et la Bête, 1969

Eau-forte et aquatinte

© MAHF/Francesco Ragusa

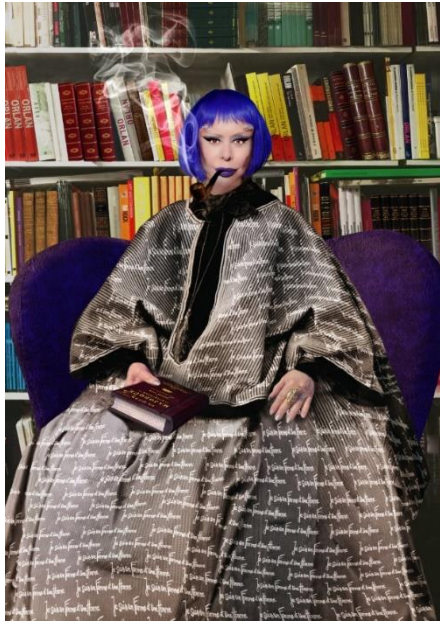


Marcello (Adèle d'Affry)

La Gorgone-Méduse, 1865

Marbre

© MAHF/Francesco Ragusa



ORLAN

Je t'autorise à être moi, je m'autorise à être toi, ORLAN s'hybride à George Sand et perpétue son sillage, 2023

Courtesy STUDIO ORLAN and Ceysson & Bénetière

© ORLAN

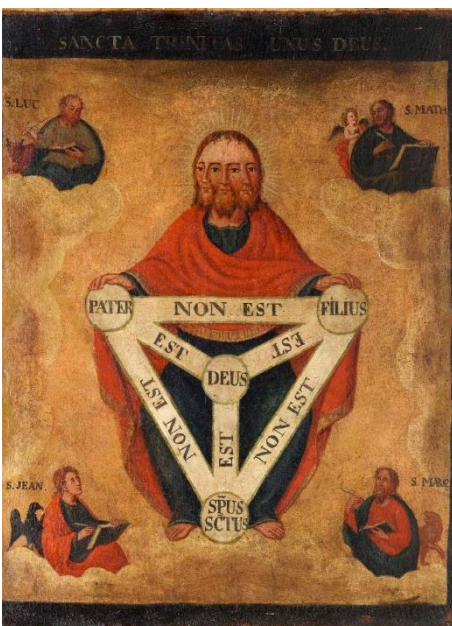


Erwin Wurm

One Minute Sculpture, 1997

Vidéo

© Studio Erwin Wurm



Inconnu

Sainte Trinité, XVIII^e siècle

Huile sur toile

© MAHF/Francesco Ragusa

8. PRÊTS

LE MAHF REMERCIE SES PRÊTEURS ET PRÊTEUSES

- Musée d'art et d'histoire de Genève
- Musée Jenisch, Vevey
- Werner Coninx Stiftung, Zurich
- HR Giger Museum, Gruyères
- Musée BIBLE+ORIENT, Fribourg
- Jersey Heritage Collections
- Friedrich-Wilhelm-Murnau Stiftung, Wiesbaden
- WSM Art metropolis – Walter Schulze-Mittendorf / Bertina Schulze-Mittendorf
- Bibliothèque cantonale et universitaire de Fribourg (BCU)
- Service archéologique de Fribourg (SAEF)
- Couvent des Cordeliers, Fribourg
- Studio ORLAN, Paris
- Studio Erwin Wurm, Wien
- Galerie Semiose, Paris
- Galerie C, Paris/Neuchâtel
- Galerie Da Mihi, Bern
- François Junod
- Pavel Schmidt

Ainsi que les prêteur·euse·s souhaitant garder l'anonymat

NOUS REMERCIONS



Les Amis du MAHF et de l'Espace

ADRESSE

Musée d'art et d'histoire de Fribourg
Rue de Morat 12
1700 Fribourg

