

## Infomat Extensions Modèle de données

Concerne                    Infomat Extensions            Modèle de données

Client                            SeCA  
Notre référence                9174  
Date                                12.04.2016  
Auteur                            MC Nicolle  
Version                            1  
Nom document                 TT-InfoMAT-ModeleDonnees.docx



# Table des matières

1	Modèle Infomat Desktop.....	5
1.1	Schéma - Général.....	5
1.2	Schéma - Casier.....	6
1.3	Schéma - Etape.....	7
1.4	Schéma - Exploitation.....	8
1.5	Schéma - Exploitation suivis.....	9
1.6	Schéma - Sondage.....	10
1.7	Schéma - Domaines.....	11
1.8	OCA6100DS_INFOMAT.....	12
1.8.1	Table OCA6110S_INFOMAT_EXPLOITATION.....	12
1.8.2	Table OCA6111S_INFOMAT_ETAPE.....	13
1.8.3	Table OCA6112S_INFOMAT_PERI_PERMIS.....	14
1.8.4	Table OCA6115S_INFOMAT_CASIER.....	14
1.8.5	Table OCA6116P_INFOMAT_CHBRECONTROLE.....	15
1.8.6	Table OCA6117L_INFOMAT_DRAIN.....	15
1.8.7	Table OCA6118S_INFOMAT_SURFAUTORISEE.....	16
1.8.8	Table OCA6119S_INFOMAT_SURFGARANTIE.....	16
1.9	Requête spatiale.....	18
1.9.1	Table CAD6101S_BIEN_FONDS.....	18
1.9.2	Table CAD8102S_COMMUNE.....	18
1.9.3	Table OCA6102S_MAT_SECTEURS_PSEM.....	18
1.10	Tables.....	19
1.10.1	Table OCA3512P_INFOGEOLOG_SONDAGE.....	19
1.10.2	Table OCA3512T1_INFOGEOLOG_TECHEXPLO.....	20
1.10.3	Table OCA3512T2_INFOGEOLOG_SOURCECOORD.....	20
1.10.4	Table OCA3512T3_INFOGEOLOG_ETATPIEZO.....	20
1.10.5	Table OCA3512T4_INFOGEOLOG_EAUXCOLL.....	21
1.10.6	Table OCA3512T5_INFOGEOLOG_SITUHYDRO.....	21



1.10.7	Table OCA3514T_INFOGEOLOG_PIEZOMETRE .....	21
1.10.8	Table OCA6110T1_INFOMAT_ETAT_EXPLOIT .....	22
1.10.9	Table OCA6110T2_INFOMAT_PERSONNE .....	22
1.10.10	Table OCA6120T_INFOMAT_SUIVIAIR .....	22
1.10.11	Table OCA6121T_INFOMAT_SUIVIEAUX .....	22
1.10.12	Table OCA6122T_INFOMAT_SUIVINAT .....	23
1.10.13	Table OCA6123T_INFOMAT_SUIVIRECYCL .....	23
1.10.14	Table OCA6124T_INFOMAT_SUIVITRAFIC .....	24
1.10.15	Table OCA6125T_INFOMAT_SUIVIETAPE .....	24
1.10.16	Table OCA6126T_INFOMAT_SUIVISURFAUTORISEE .....	25
1.10.17	Table OCA6130T1_INFOMAT_REL_ACTIVITE .....	25
1.10.18	Table OCA6130T2_INFOMAT_TYPEACTIVITE .....	26
1.10.19	Table OCA6131T1_INFOMAT_REL_MATEXTRAIT .....	26
1.10.20	Table OCA6131T2_INFOMAT_TYPEREMISE .....	26
1.10.21	Table OCA6132T1_INFOMAT_REL_TYPEEXPLOI .....	26
1.10.22	Table OCA6132T2_INFOMAT_TYPEEXPLOI .....	26
1.10.23	Table OCA6132T3_INFOMAT_TYPEREMISE .....	27
1.10.24	Table OCA6133T1_INFOMAT_REL_REMISE .....	27
1.10.25	Table OCA6133T2_INFOMAT_TYPEREMISE .....	27
1.10.26	Table OCA6134T_INFOMAT_ETATTRAVAUX .....	27
1.10.27	Table OCA6135T1_INFOMAT_REL_MATREMBLAI .....	27
1.10.28	Table OCA6135T2_INFOMAT_TYPEREMISE .....	28
1.10.29	Table OCA6140T_INFOMAT_REL_PERMISETAPE .....	28
1.10.30	Table OCA6141T_INFOMAT_REL_PERMISCASIER .....	28
1.10.31	Table OCA6142T_INFOMAT_REL_CASIERDRAIN .....	28
1.10.32	Table OCA6143T_INFOMAT_REL_CASIERSTAT .....	28
1.10.33	Table OCA6144T_INFOMAT_REL_CHBRECASIER .....	29
1.10.34	Table OCA6160T1_INFOMAT_PARAMETRESEN .....	29
1.10.35	Table OCA6160T2_INFOMAT_TYPEREMISE .....	29
1.10.36	Table OCA6161T_INFOMAT_ANALYSESEN .....	29
1.10.37	Table OCA6162T1_INFOMAT_STATDECHET .....	30



1.10.38	Table OCA6162T2_INFOMAT_TYPESTATDECHET .....	30
1.10.39	Table OCA6163T_INFOMAT_JOURNALBORD.....	30
2	Infomat TopoCMS .....	31
2.1	Schéma - Document .....	31
2.2	Schéma - Liens 1 .....	32
2.3	Schéma - Liens 2 .....	33
2.4	Schéma - Objet.....	34
2.5	Tables.....	35
2.5.1	Table OCA6100T_INFOMAT_ADMIN_GROUPE.....	35
2.5.2	Table OCA6100T_INFOMAT_ADMIN_OBJETPRIV .....	35
2.5.3	Table OCA6100T_INFOMAT_ADMIN_ROLE .....	35
2.5.4	Table OCA6100T_INFOMAT_ADMIN_UTILISATEUR.....	35
2.5.5	Table OCA6100T_INFOMAT_CLASSE_HIERARCHIE .....	35
2.5.6	Table OCA6100T_INFOMAT_CLASSE_OBJET .....	36
2.5.7	Table OCA6100T_INFOMAT_DOCUMENT .....	36
2.5.8	Table OCA6100T_INFOMAT_DROIT_EXP .....	37
2.5.9	Table OCA6100T_INFOMAT_HIERARCHIE .....	37
2.5.10	Table OCA6100T_INFOMAT_HIERARCHIE_SEL .....	37
2.5.11	Table OCA6100T_INFOMAT_LIEN_CASIER .....	38
2.5.12	Table OCA6100T_INFOMAT_LIEN_CHAMBRECONTROLE .....	38
2.5.13	Table OCA6100T_INFOMAT_LIEN_ETAPE .....	38
2.5.14	Table OCA6100T_INFOMAT_LIEN_EXPLOITATION.....	38
2.5.15	Table OCA6100T_INFOMAT_LIEN_PERMIS .....	39
2.5.16	Table OCA6100T_INFOMAT_LIEN_PIEZOMETRE.....	39
2.5.17	Table OCA6100T_INFOMAT_LIEN_SURFAUTORISEE .....	39
2.5.18	Table OCA6100T_INFOMAT_LIEN_SURFGARANTIE .....	39
2.5.19	Table OCA6100T_INFOMAT_OBJET .....	39
2.5.20	Table OCA6100T_INFOMAT_TYPE_ACCES.....	40
2.5.21	Table OCA6100T_INFOMAT_TYPE_DOCUMENT .....	40
2.5.22	Table OCA6100T_INFOMAT_TYPE_EXECUTION .....	40
2.5.23	Table OCA6100T_INFOMAT_TYPE_GESTIONNAIRE .....	40

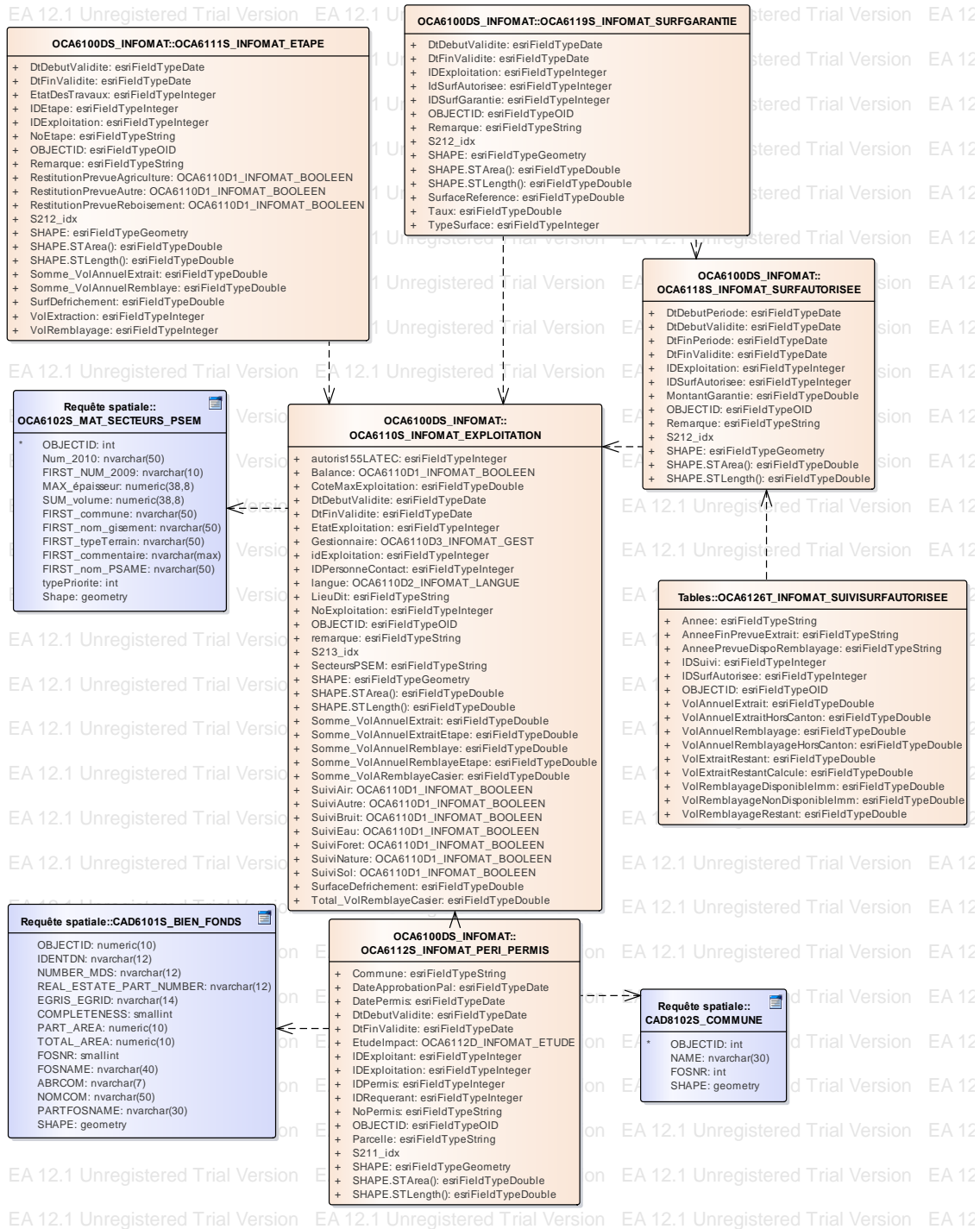


2.5.24	Table OCA6100T_INFOMAT_TYPE_OBJET .....	40
2.5.25	Table OCA6100T_INFOMAT_TYPE_STATUT .....	41
3	Infomat WEB .....	42
3.1	Schéma - Général.....	42
3.2	Tables.....	43
3.2.1	Table OCA6200T_INFOMATW_DOCUMENT .....	43
3.2.2	Table OCA6200T_INFOMATW_LOGPERFO.....	43
3.2.3	Table OCA6200T_INFOMATW_MAIL .....	43
3.2.4	Table OCA6200T_INFOMATW_PERSONNE .....	43
3.2.5	Table OCA6200T_INFOMATW_RAPPORT .....	44
3.2.6	Table OCA6200T_INFOMATW_RAPPORTSUIVI .....	45
3.2.7	Table OCA6200T_INFOMATW_STATDECHET .....	45
3.2.8	Table OCA6200T_INFOMATW_STATUT .....	45
3.2.9	Table OCA6200T_INFOMATW_SUIVIAIR.....	45
3.2.10	Table OCA6200T_INFOMATW_SUIVICASIER .....	46
3.2.11	Table OCA6200T_INFOMATW_SUIVIEAUX.....	46
3.2.12	Table OCA6200T_INFOMATW_SUIVIETAPE .....	47
3.2.13	Table OCA6200T_INFOMATW_SUIVINAT .....	47
3.2.14	Table OCA6200T_INFOMATW_SUIVIRECYCL .....	47
3.2.15	Table OCA6200T_INFOMATW_SUIVISURFAUTORISEE .....	48
3.2.16	Table OCA6200T_INFOMATW_SUIVITRAFIC .....	49
3.2.17	Table OCA6200T_INFOMATW_TYPEDOC .....	49
3.2.18	Table OCA6200T_INFOMATW_WEBSESSION.....	49



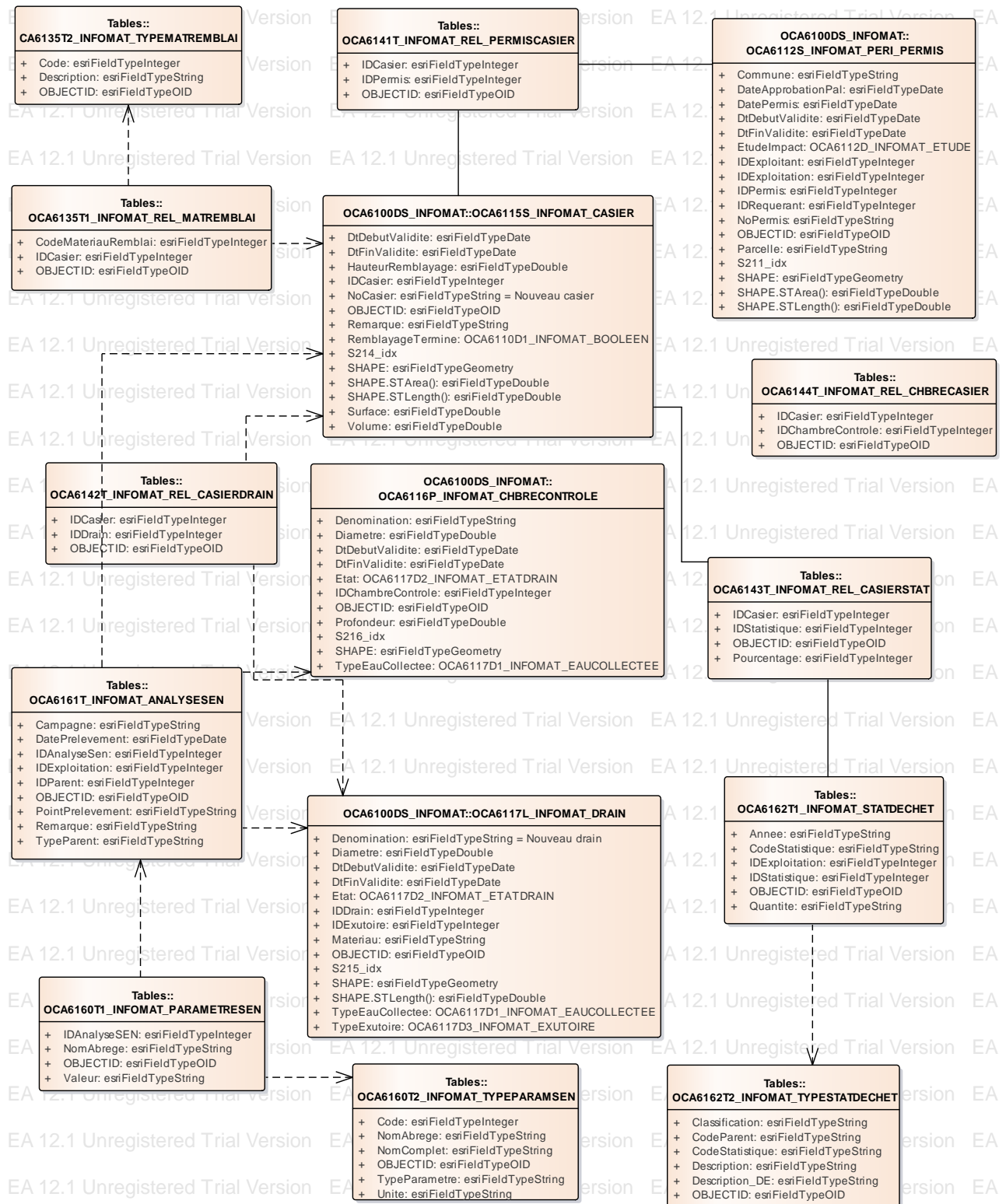
# 1 Modèle Infomat Desktop

## 1.1 Schéma - Général





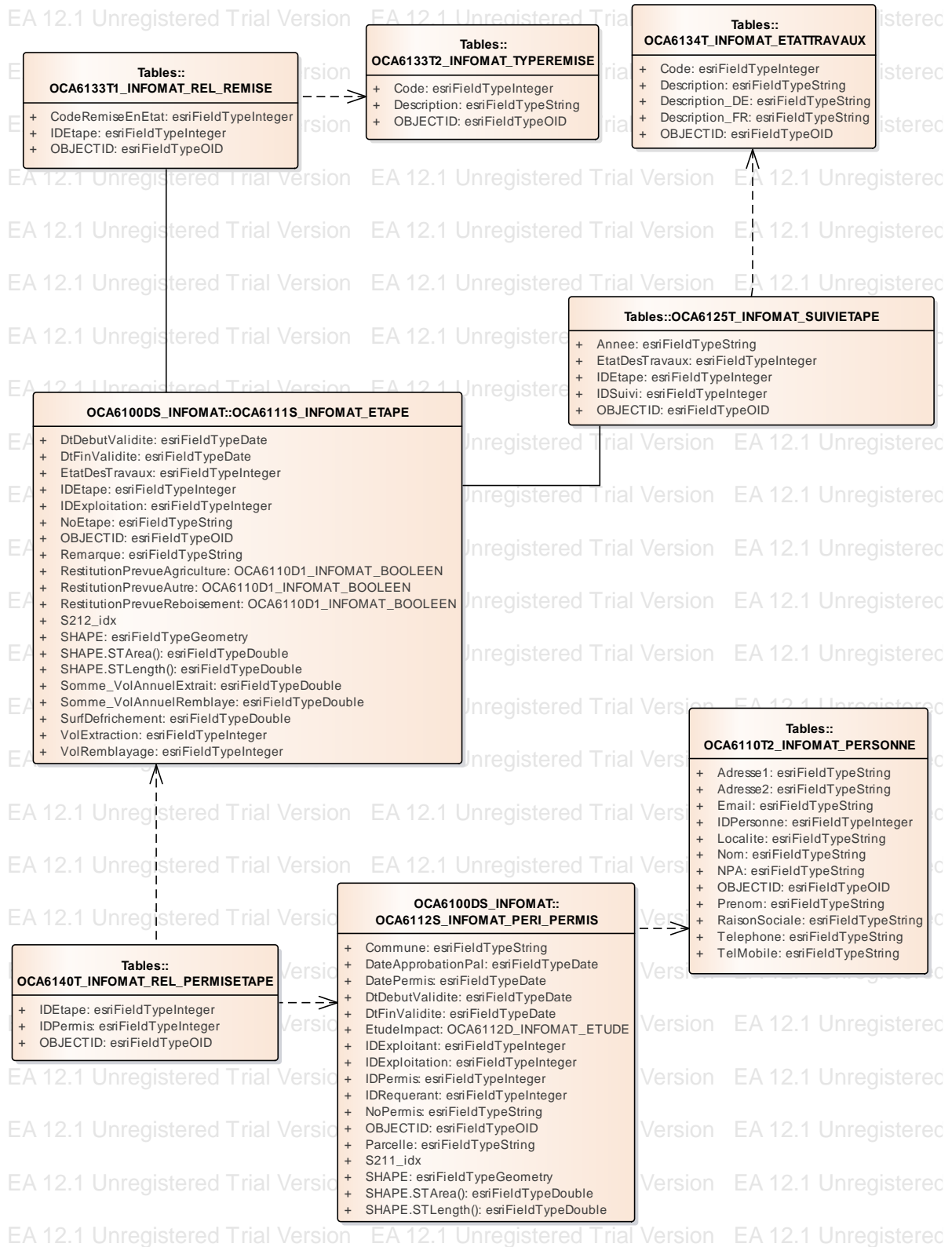
## 1.2 Schéma - Casier







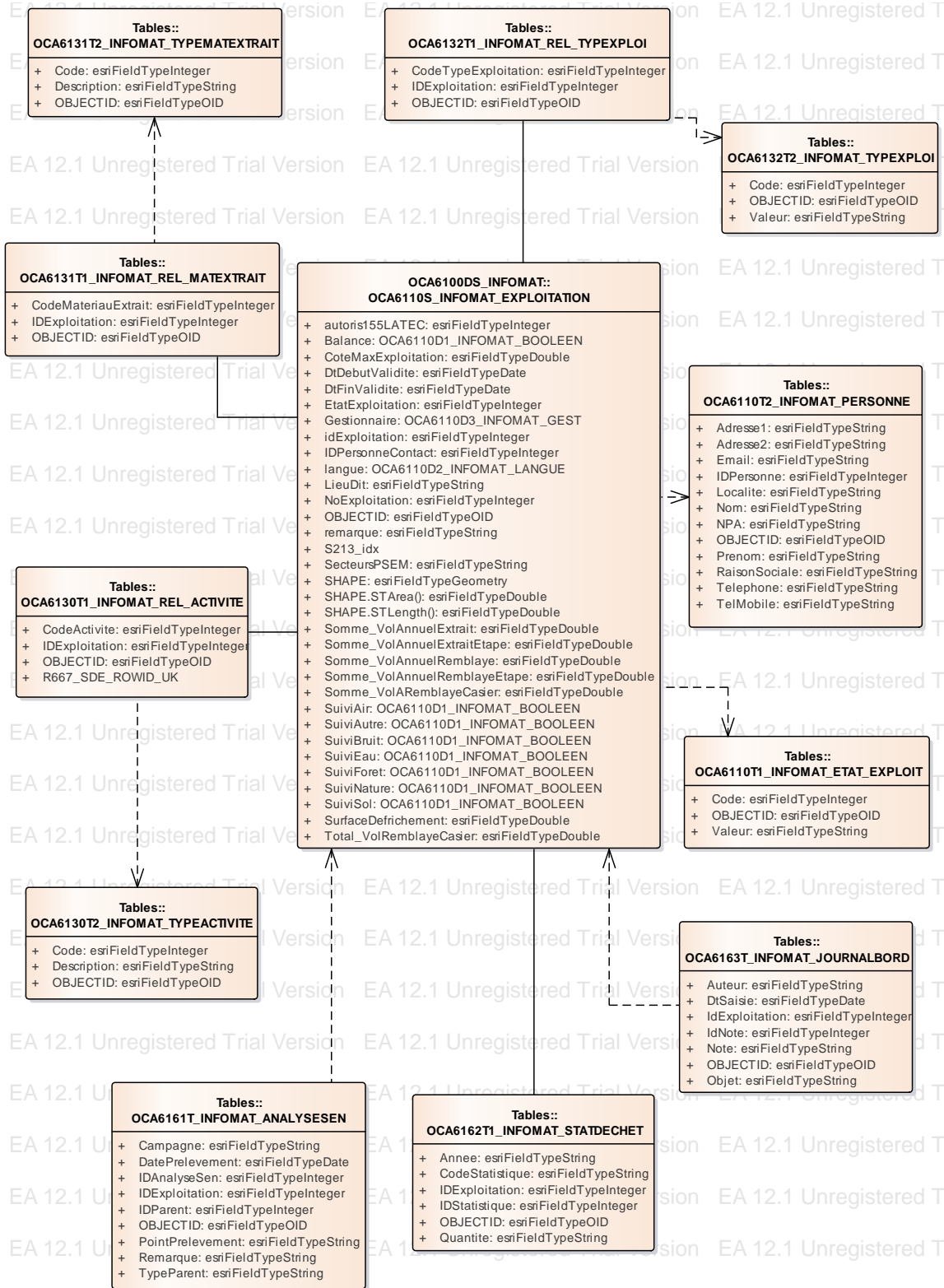
### 1.3 Schéma - Etape





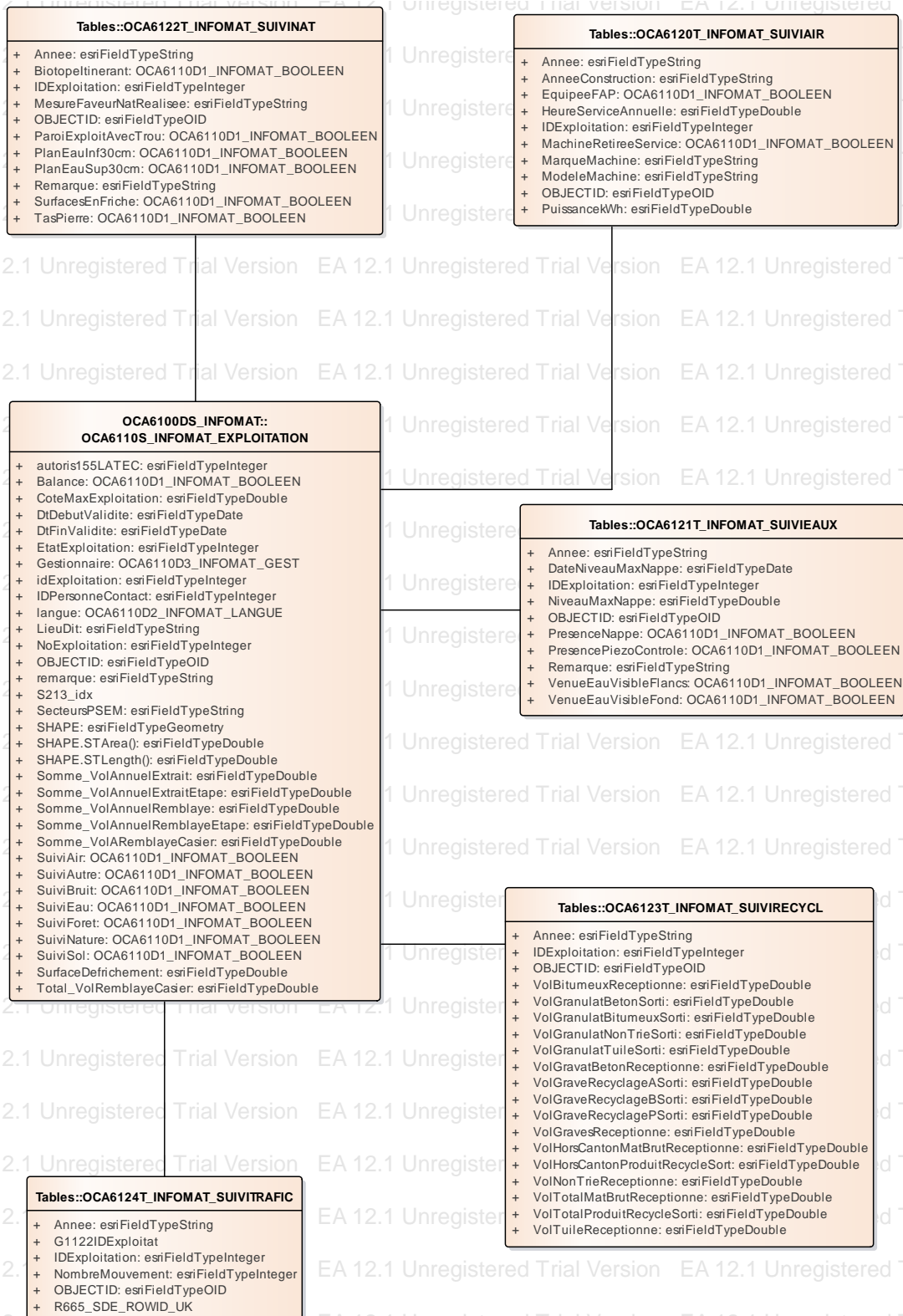


### 1.4 Schéma - Exploitation



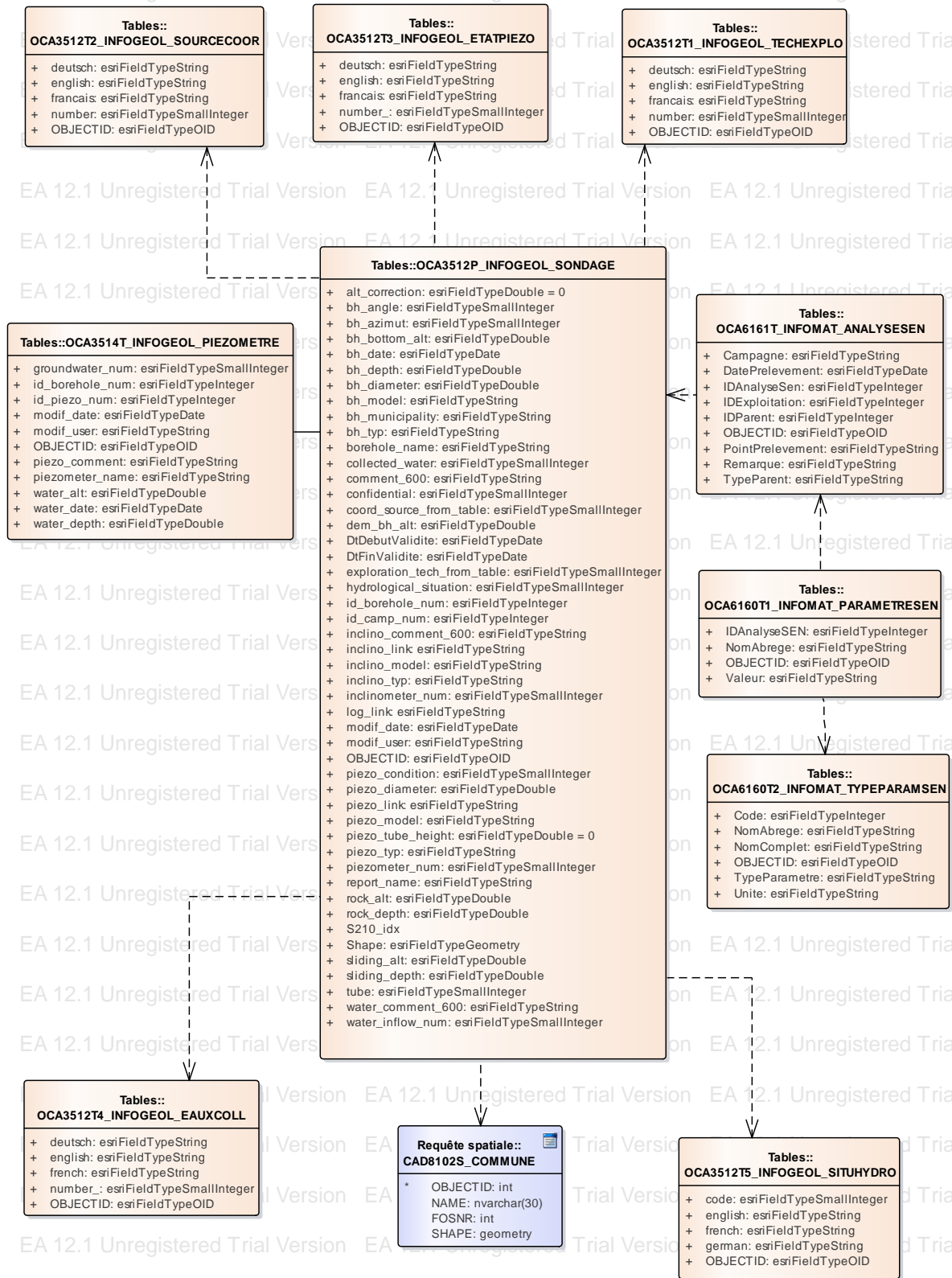


## 1.5 Schéma - Exploitation suivis





### 1.6 Schéma - Sondage





### 1.7 Schéma - Domaines

<p align="center"><b>«CodedValueDomain»</b> <b>OCA_MAT_priorite</b></p> <ul style="list-style-type: none"> <li>+ FieldType: esriFieldType = esriFieldTypeInteger</li> <li>+ MergePolicy: esriMergePolicyType = esriMPTDefaultValue</li> <li>+ SplitPolicy: esriSplitPolicyType = esriSPTDefaultValue</li> </ul> <p>«DomainCodedValue»</p> <ul style="list-style-type: none"> <li>+ à exploiter, non prioritaire = 2</li> <li>+ à exploiter, prioritaire = 1</li> <li>+ non défini = 0</li> <li>+ ressource à préserver = 3</li> </ul>
---

<p align="center"><b>«CodedValueDomain»</b> <b>OCA_MAT_typeAncien</b></p> <ul style="list-style-type: none"> <li>+ FieldType: esriFieldType = esriFieldTypeDouble</li> <li>+ MergePolicy: esriMergePolicyType = esriMPTDefaultValue</li> <li>+ SplitPolicy: esriSplitPolicyType = esriSPTDefaultValue</li> </ul> <p>«DomainCodedValue»</p> <ul style="list-style-type: none"> <li>+ ancienne carrière = 21</li> <li>+ ancienne décharge = 41</li> <li>+ ancienne glaisière = 11</li> <li>+ ancienne gravière = 31</li> <li>+ carrière = 20</li> <li>+ décharge = 40</li> <li>+ glaisière = 10</li> <li>+ gravière = 30</li> <li>+ projet = 5</li> <li>+ projet abandonné = 50</li> </ul>
--

<p align="center"><b>«CodedValueDomain»</b> <b>OCA6117D3_INFOMAT_EXUTOIRE</b></p> <ul style="list-style-type: none"> <li>+ FieldType: esriFieldType = esriFieldTypeInteger</li> <li>+ MergePolicy: esriMergePolicyType = esriMPTDefaultValue</li> <li>+ SplitPolicy: esriSplitPolicyType = esriSPTDefaultValue</li> </ul> <p>«DomainCodedValue»</p> <ul style="list-style-type: none"> <li>+ ChambreControlé = 2</li> <li>+ Drain = 1</li> </ul>
--

<p align="center"><b>«CodedValueDomain»</b> <b>OCA6117D2_INFOMAT_ETADRAIN</b></p> <ul style="list-style-type: none"> <li>+ FieldType: esriFieldType = esriFieldTypeInteger</li> <li>+ MergePolicy: esriMergePolicyType = esriMPTDefaultValue</li> <li>+ SplitPolicy: esriSplitPolicyType = esriSPTDefaultValue</li> </ul> <p>«DomainCodedValue»</p> <ul style="list-style-type: none"> <li>+ Abandonné = 3</li> <li>+ Actif = 1</li> <li>+ Remplacé = 2</li> </ul>
--

<p align="center"><b>«CodedValueDomain»</b> <b>OCA6117D1_INFOMAT_EAUCOLLECTEE</b></p> <ul style="list-style-type: none"> <li>+ FieldType: esriFieldType = esriFieldTypeInteger</li> <li>+ MergePolicy: esriMergePolicyType = esriMPTDefaultValue</li> <li>+ SplitPolicy: esriSplitPolicyType = esriSPTDefaultValue</li> </ul> <p>«DomainCodedValue»</p> <ul style="list-style-type: none"> <li>+ Eaux souterraines = 1</li> <li>+ Eaux superficielles = 2</li> <li>+ Lixiviats = 3</li> </ul>
---

<p align="center"><b>«CodedValueDomain»</b> <b>OCA6110D3_INFOMAT_GEST</b></p> <ul style="list-style-type: none"> <li>+ FieldType: esriFieldType = esriFieldTypeInteger</li> <li>+ MergePolicy: esriMergePolicyType = esriMPTDefaultValue</li> <li>+ SplitPolicy: esriSplitPolicyType = esriSPTDefaultValue</li> </ul> <p>«DomainCodedValue»</p> <ul style="list-style-type: none"> <li>+ Les deux = 3</li> <li>+ SeCA = 1</li> <li>+ SEen = 2</li> </ul>
--

<p align="center"><b>«CodedValueDomain»</b> <b>OCA6110D2_INFOMAT_LANGUE</b></p> <ul style="list-style-type: none"> <li>+ FieldType: esriFieldType = esriFieldTypeInteger</li> <li>+ MergePolicy: esriMergePolicyType = esriMPTDefaultValue</li> <li>+ SplitPolicy: esriSplitPolicyType = esriSPTDefaultValue</li> </ul> <p>«DomainCodedValue»</p> <ul style="list-style-type: none"> <li>+ Allemand = 2</li> <li>+ Français = 1</li> </ul>
--

<p align="center"><b>«CodedValueDomain»</b> <b>OCA6110D1_INFOMAT_BOOLEEN</b></p> <ul style="list-style-type: none"> <li>+ FieldType: esriFieldType = esriFieldTypeInteger</li> <li>+ MergePolicy: esriMergePolicyType = esriMPTDefaultValue</li> <li>+ SplitPolicy: esriSplitPolicyType = esriSPTDefaultValue</li> </ul> <p>«DomainCodedValue»</p> <ul style="list-style-type: none"> <li>+ Non = 0</li> <li>+ Oui = 1</li> </ul>
---

<p align="center"><b>«CodedValueDomain»</b> <b>OCA6112D_INFOMAT_ETUDE</b></p> <ul style="list-style-type: none"> <li>+ FieldType: esriFieldType = esriFieldTypeInteger</li> <li>+ MergePolicy: esriMergePolicyType = esriMPTDefaultValue</li> <li>+ SplitPolicy: esriSplitPolicyType = esriSPTDefaultValue</li> </ul> <p>«DomainCodedValue»</p> <ul style="list-style-type: none"> <li>+ Non = 1</li> <li>+ Non défini = 0</li> <li>+ Oui = 2</li> </ul>
--



## 1.8 OCA6100DS\_INFOMAT

### 1.8.1 Table OCA6110S\_INFOMAT\_EXPLOITATION

Périmètre de l'exploitation.

Nom	Type	Commentaires
autoris155LATEC	esriFieldTypeInteger	Autorisation 155 LATEC. Prend la valeur 0 ou 1.
Balance	OCA6110D1_INFOMAT_BOOLEEN	Balance. Prend la valeur 0 ou 1.
CoteMaxExploitation	esriFieldTypeDouble	Cote maximale d'exploitation. Altitude en msm. Valeur de 0 à 3000.
DtDebutValidite	esriFieldTypeDate	Date de début de validité de la surface. Utilisé pour l'historisation.
DtFinValidite	esriFieldTypeDate	Date de fin de validité de la surface. Utilisé pour l'historisation.
EtatExploitation	esriFieldTypeInteger	Etat de l'exploitation. La liste des valeurs possibles provient de la table OCA6110T1_INFOMAT_ETAT_EXPLOIT. Valeur obligatoire.
Gestionnaire	OCA6110D3_INFOMAT_GEST	Gestionnaire de l'exploitation. Valeur obligatoire.
idExploitation	esriFieldTypeInteger	Identifiant unique de l'exploitation. Généré automatiquement.
IDPersonneContact	esriFieldTypeInteger	Identifiant de la personne de contact. Les personnes de contact proviennent de la table OCA6110T2_INFOMAT_PERSONNE.
langue	OCA6110D2_INFOMAT_LANGUE	Langue de l'exploitant. Valeur obligatoire.
LieuDit	esriFieldTypeString	Lieu-dit de l'exploitation. Valeur obligatoire.
NoExploitation	esriFieldTypeInteger	Numéro de l'exploitation. Valeur obligatoire.
OBJECTID	esriFieldTypeOID	
remarque	esriFieldTypeString	Remarque sur l'exploitation.
S213_idx		
SecteursPSEM	esriFieldTypeString	Numéro de gisement PSEM. Calculé par requête spatiale sur la couche OCA6102S_MAT_SECTEURS_PSEM (champ Num_2010).
SHAPE	esriFieldTypeGeometry	
SHAPE.STArea()	esriFieldTypeDouble	
SHAPE.STLength()	esriFieldTypeDouble	
Somme_VolAnnuelExtrait	esriFieldTypeDouble	Total des volumes extraits. Somme des volumes annuels extraits de chaque étape. Calcul par le bouton "Calcul volumes" du formulaire.
Somme_VolAnnuelExtraitEtape	esriFieldTypeDouble	Somme des volumes à extraire pour chaque étape. Calcul par le bouton "Calcul volumes" du formulaire.
Somme_VolAnnuelRemblaye	esriFieldTypeDouble	Total volume remblayé. Somme des volumes annuels remblayés de chaque étape. Calcul par le bouton "Calcul volumes" du formulaire.
Somme_VolAnnuelRemblayeEtape	esriFieldTypeDouble	Somme des volumes à remblayer pour chaque étape. Calcul par le bouton "Calcul volumes" du formulaire.



Nom	Type	Commentaires
		formulaire.
Somme_VolARemblayeCasier	esriFieldTypeDouble	Somme de volumes à remblayer pour chaque casier. Valeur comprise entre 0 et 99999999.
SuiviAir	OCA6110D1_INFOMAT_BOOLEEN	Indique si un suivi air doit être rempli par l'exploitant.
SuiviAutre	OCA6110D1_INFOMAT_BOOLEEN	Indique si un suivi autre doit être rempli par l'exploitant.
SuiviBruit	OCA6110D1_INFOMAT_BOOLEEN	Indique si un suivi bruit doit être rempli par l'exploitant.
SuiviEau	OCA6110D1_INFOMAT_BOOLEEN	Indique si un suivi hydrologique doit être rempli par l'exploitant.
SuiviForet	OCA6110D1_INFOMAT_BOOLEEN	Indique si un suivi forêt doit être rempli par l'exploitant.
SuiviNature	OCA6110D1_INFOMAT_BOOLEEN	Indique si un suivi nature doit être rempli par l'exploitant.
SuiviSol	OCA6110D1_INFOMAT_BOOLEEN	Indique si un suivi sol doit être rempli par l'exploitant.
SurfaceDefrichement	esriFieldTypeDouble	Surface totale de défrichement autorisée en m2. Valeur comprise entre 0 et 99999999.
Total_VolRemblayeCasier	esriFieldTypeDouble	Total volume remblayé casier. Valeur comprise entre 0 et 99999999.

## 1.8.2 Table OCA6111S\_INFOMAT\_ETAPE

Périmètre d'une étape. Il est normalement compris dans le périmètre de l'exploitation.

Nom	Type	Commentaires
DtDebutValidite	esriFieldTypeDate	Date de début de validité de la surface. Utilisé pour l'historisation.
DtFinValidite	esriFieldTypeDate	Date de fin de validité de la surface. Utilisé pour l'historisation.
EtatDesTravaux	esriFieldTypeInteger	Etat des travaux. La liste des états provient de la table OCA6134T_INFOMAT_ETATTRAVAUX. Ce champ est rempli automatiquement avec l'état du dernier suivi lié à l'étape.
IDetape	esriFieldTypeInteger	Identifiant unique de l'étape. Généré automatiquement.
IDexploitation	esriFieldTypeInteger	Identifiant de l'exploitation contenant l'étape.
NoEtape	esriFieldTypeString	Numéro de l'étape. Valeur obligatoire.
OBJECTID	esriFieldTypeOID	
Remarque	esriFieldTypeString	Remarque sur l'étape.
RestitutionPrevueAgriculture	OCA6110D1_INFOMAT_BOOLEEN	Remise en état prévue. Restitution à l'agriculture. Valeurs 0 ou 1.
RestitutionPrevueAutre	OCA6110D1_INFOMAT_BOOLEEN	Remise en état prévue. Restitution autre. Valeurs 0 ou 1.
RestitutionPrevueReboisement	OCA6110D1_INFOMAT_BOOLEEN	Remise en état prévue. Reboisement. Valeurs 0 ou 1.
S212_idx		
SHAPE	esriFieldTypeGeometry	
SHAPE.STArea()	esriFieldTypeDouble	





Nom	Type	Commentaires
SHAPE.STLength()	esriFieldTypeDouble	
Somme_VolAnnuelExtrait	esriFieldTypeDouble	Total des volumes extraits. Somme des volumes extraits de chaque suivi. Valeur calculée par le bouton "Calcul suivi" du formulaire.
Somme_VolAnnuelRemblaye	esriFieldTypeDouble	Total des volumes remblayés. Somme des volumes remblayés de chaque suivi. Valeur calculée par le bouton "Calcul suivi" du formulaire.
SurfDefrichement	esriFieldTypeDouble	Surface de défrichage prévue en m2. Valeur comprise entre 0 et 99999999.
VolExtraction	esriFieldTypeInteger	Volume total utilisable à extraire prévu sur l'étape en m3. Valeur obligatoire comprise entre 0 et 99999999.
VolRemblayage	esriFieldTypeInteger	Volume total à remblayer prévu sur l'étape en m3. Valeur obligatoire comprise entre 0 et 99999999.

### 1.8.3 Table OCA6112S\_INFOMAT\_PERI\_PERMIS

Périmètre d'un permis d'exploitation. Il est normalement compris dans le périmètre de l'exploitation.

Nom	Type	Commentaires
Commune	esriFieldTypeString	Commune du périmètre. Calculé par requête spatiale sur la couche des communes (champ NAME).
DateApprobationPal	esriFieldTypeDate	Date de l'approbation PAL.
DatePermis	esriFieldTypeDate	Date du permis. Valeur obligatoire.
DtDebutValidite	esriFieldTypeDate	Date de début de validité de la surface. Utilisé pour l'historisation.
DtFinValidite	esriFieldTypeDate	Date de fin de validité de la surface. Utilisé pour l'historisation.
EtudeImpact	OCA6112D_INFOMAT_ETUDE	Etude d'impact. Valeur obligatoire.
IDExploitant	esriFieldTypeInteger	Identifiant de l'exploitant. Les personnes de contact proviennent de la table OCA6110T2_INFOMAT_PERSONNE.
IDExploitation	esriFieldTypeInteger	Identifiant de l'exploitation liée au permis.
IDPermis	esriFieldTypeInteger	Identifiant unique du permis. Généré automatiquement.
IDRequerant	esriFieldTypeInteger	Identifiant du requérant. Les personnes de contact proviennent de la table OCA6110T2_INFOMAT_PERSONNE.
NoPermis	esriFieldTypeString	Numéro de permis. Valeur obligatoire.
OBJECTID	esriFieldTypeOID	
Parcelle	esriFieldTypeString	Numéros des parcelles concernées par ce permis. Calculé par requête spatiale sur la couche des biens fonds (champ NUMBER_MDS).
S211_idx		
SHAPE	esriFieldTypeGeometry	
SHAPE.STArea()	esriFieldTypeDouble	
SHAPE.STLength()	esriFieldTypeDouble	

### 1.8.4 Table OCA6115S\_INFOMAT\_CASIER





Périmètre d'un casier. Il est normalement compris dans le périmètre de l'exploitation.

Nom	Type	Commentaires
DtDebutValidite	esriFieldTypeDate	Date de début de validité de la surface. Utilisé pour l'historisation.
DtFinValidite	esriFieldTypeDate	Date de fin de validité de la surface. Utilisé pour l'historisation.
HauteurRemblayage	esriFieldTypeDouble	Hauteur de remblayage en m. Valeur comprise entre 0 et 999.
IDCasier	esriFieldTypeInteger	Identifiant unique du casier. Généré automatiquement.
NoCasier	esriFieldTypeString	Numéro de casier. Valeur obligatoire.
OBJECTID	esriFieldTypeOID	
Remarque	esriFieldTypeString	Remarque sur le casier.
RemblayageTermine	OCA6110D1_INFOMAT_BOOLEEN	Indique si le remblayage est terminé. 1 si oui, 0 sinon.
S214_idx		
SHAPE	esriFieldTypeGeometry	
SHAPE.STArea()	esriFieldTypeDouble	
SHAPE.STLength()	esriFieldTypeDouble	
Surface	esriFieldTypeDouble	Surface du casier en m2. Valeur comprise entre 0 et 99999999.
Volume	esriFieldTypeDouble	Volume du casier en m3. Valeur comprise entre 0 et 99999999.

### 1.8.5 Table OCA6116P\_INFOMAT\_CHBRECONTROLE

Point représentant une chambre de contrôle.

Nom	Type	Commentaires
Denomination	esriFieldTypeString	Dénomination de la chambre. Valeur obligatoire.
Diametre	esriFieldTypeDouble	Diamètre en cm. Valeur obligatoire comprise entre 0 et 999.
DtDebutValidite	esriFieldTypeDate	Date de début de validité de la surface. Utilisé pour l'historisation.
DtFinValidite	esriFieldTypeDate	Date de fin de validité de la surface. Utilisé pour l'historisation.
Etat	OCA6117D2_INFOMAT_ETATDRAIN	Etat de la chambre.
IDChambreControle	esriFieldTypeInteger	Identifiant unique de la chambre. Généré automatiquement.
OBJECTID	esriFieldTypeOID	
Profondeur	esriFieldTypeDouble	Profondeur en m. Valeur obligatoire comprise entre 0 et 9999.
S216_idx		
SHAPE	esriFieldTypeGeometry	
TypeEauCollectee	OCA6117D1_INFOMAT_EAUCOLLECTEE	Type d'eau collectée.

### 1.8.6 Table OCA6117L\_INFOMAT\_DRAIN



Polygone représentant un drain.

Nom	Type	Commentaires
Denomination	esriFieldTypeString	Dénomination du drain. Valeur obligatoire.
Diametre	esriFieldTypeDouble	Diamètre en cm. Valeur comprise entre 0 et 999.
DtDebutValidite	esriFieldTypeDate	Date de début de validité de la surface. Utilisé pour l'historisation.
DtFinValidite	esriFieldTypeDate	Date de fin de validité de la surface. Utilisé pour l'historisation.
Etat	OCA6117D2_INFOMAT_ETATDRAIN	Etat du drain.
IDDrain	esriFieldTypeInteger	Identifiant unique du drain. Généré automatiquement.
IDExutoire	esriFieldTypeInteger	Identifiant de l'exutoire. Champ non utilisé à supprimer ?
Materiau	esriFieldTypeString	Matériau du drain.
OBJECTID	esriFieldTypeOID	
S215_idx		
SHAPE	esriFieldTypeGeometry	
SHAPE.STLength()	esriFieldTypeDouble	
TypeEauCollectee	OCA6117D1_INFOMAT_EAUCOLLECTEE	Type d'eau collectée.
TypeExutoire	OCA6117D3_INFOMAT_EXUTOIRE	Type d'exutoire. Champ non utilisé à supprimer ?

### 1.8.7 Table OCA6118S\_INFOMAT\_SURFAUTORISEE

Périmètre d'une surface autorisée. Il est normalement compris dans le périmètre de l'exploitation.

Nom	Type	Commentaires
DtDebutPeriode	esriFieldTypeDate	Date de début de période pour la surface autorisée.
DtDebutValidite	esriFieldTypeDate	Date de début de validité de la surface. Utilisé pour l'historisation.
DtFinPeriode	esriFieldTypeDate	Date de fin de période pour la surface autorisée.
DtFinValidite	esriFieldTypeDate	Date de fin de validité de la surface. Utilisé pour l'historisation.
IDExploitation	esriFieldTypeInteger	Identifiant de l'exploitation contenant la surface.
IDSurfAutorisee	esriFieldTypeInteger	Identifiant unique de la surface. Généré automatiquement.
MontantGarantie	esriFieldTypeDouble	Montant calculé de la garantie financière. Somme de la surface de référence * taux pour toutes les surfaces garanties liées.
OBJECTID	esriFieldTypeOID	
Remarque	esriFieldTypeString	Remarque sur la surface.
S212_idx		
SHAPE	esriFieldTypeGeometry	
SHAPE.STArea()	esriFieldTypeDouble	
SHAPE.STLength()	esriFieldTypeDouble	

### 1.8.8 Table OCA6119S\_INFOMAT\_SURFGARANTIE



Périmètre d'une surface de garantie. Il est normalement compris dans le périmètre de l'exploitation.

Nom	Type	Commentaires
DtDebutValidite	esriFieldTypeDate	Date de début de validité de la surface. Utilisé pour l'historisation.
DtFinValidite	esriFieldTypeDate	Date de fin de validité de la surface. Utilisé pour l'historisation.
IDExploitation	esriFieldTypeInteger	Identifiant de l'exploitation contenant la surface.
IdSurfAutorisee	esriFieldTypeInteger	Identifiant de la surface autorisée contenant cette surface de garantie.
IDSurfGarantie	esriFieldTypeInteger	Identifiant unique de la surface. Généré automatiquement.
OBJECTID	esriFieldTypeOID	
Remarque	esriFieldTypeString	Remarque sur la surface.
S212_idx		
SHAPE	esriFieldTypeGeometry	
SHAPE.STArea()	esriFieldTypeDouble	
SHAPE.STLength()	esriFieldTypeDouble	
SurfaceReference	esriFieldTypeDouble	Surface de référence utilisée pour le calcul de la garantie. Peut être différent de la surface réelle.
Taux	esriFieldTypeDouble	Taux de garantie pour cette surface.
TypeSurface	esriFieldTypeInteger	Type de surface garantie. La liste des types est définie dans la table OCA6132T3_INFOMAT_TYPGARANTIE.



## 1.9 Requête spatiale

### 1.9.1 Table CAD6101S\_BIEN\_FONDS

Table contenant les parcelles.

Nom	Type	Commentaires
OBJECTID	numeric(10)	
IDENTDN	nvarchar(12)	
NUMBER_MDS	nvarchar(12)	
REAL_ESTATE_PART_NUMBER	nvarchar(12)	
EGRIS_EGRID	nvarchar(14)	
COMPLETENESS	smallint	
PART_AREA	numeric(10)	
TOTAL_AREA	numeric(10)	
FOSNR	smallint	
FOSNAME	nvarchar(40)	
ABRCOM	nvarchar(7)	
NOMCOM	nvarchar(50)	
PARTFOSNAME	nvarchar(30)	
SHAPE	geometry	

### 1.9.2 Table CAD8102S\_COMMUNE

Table contenant les communes.

Nom	Type	Commentaires
OBJECTID	int	
NAME	nvarchar(30)	
FOSNR	int	
SHAPE	geometry	

### 1.9.3 Table OCA6102S\_MAT\_SECTEURS\_PSEM

Nom	Type	Commentaires
OBJECTID	int	
Num_2010	nvarchar(50)	
FIRST_NUM_2009	nvarchar(10)	
MAX_épaisseur	numeric(38,8)	
SUM_volume	numeric(38,8)	
FIRST_commune	nvarchar(50)	
FIRST_nom_gisement	nvarchar(50)	
FIRST_typeTerrain	nvarchar(50)	
FIRST_commentaire	nvarchar(max)	
FIRST_nom_PSAME	nvarchar(50)	
typePriorite	int	
Shape	geometry	



## 1.10 Tables

### 1.10.1 Table OCA3512P\_INFOGEOL\_SONDAGE

Point représentant les sondages.

Nom	Type	Commentaires
alt_correction	esriFieldTypeDouble	Correction (m). Valeur de 0 à 999.
bh_angle	esriFieldTypeSmallInteger	Angle (degrés). Valeur de 0 à 360.
bh_azimut	esriFieldTypeSmallInteger	Azimut (degrés). Valeur de 0 à 360.
bh_bottom_alt	esriFieldTypeDouble	Altitude du fond (msm). Valeur calculée = dem_bh_alt + alt_correction - bh_depth.
bh_date	esriFieldTypeDate	Date du sondage.
bh_depth	esriFieldTypeDouble	Profondeur (m). Valeur de 0 à 9999.
bh_diameter	esriFieldTypeDouble	Diamètre (cm). Valeur de 0 à 9999.
bh_model	esriFieldTypeString	Modèle.
bh_municipality	esriFieldTypeString	Commune. Calculé par requête spatiale sur la couche des communes (champ NAME).
bh_typ	esriFieldTypeString	Type d'appareil de sondage utilisé.
borehole_name	esriFieldTypeString	Nom/numéro de sondage. Valeur obligatoire.
collected_water	esriFieldTypeSmallInteger	Type d'eaux collectées. La liste provient de la table OCA3512T4_INFOGEOL_EAUXCOLL.
comment_600	esriFieldTypeString	Commentaire.
confidential	esriFieldTypeSmallInteger	Non utilisé.
coord_source_from_table	esriFieldTypeSmallInteger	Source des coordonnées. La liste provient de la table OCA3512T2_INFOGEOL_SOURCE_COORDONNES.
dem_bh_alt	esriFieldTypeDouble	Altitude (msm). Valeur du pixel au point du sondage sur le raster mnt_mo_2m.
DtDebutValidite	esriFieldTypeDate	Date de début de validité de la surface. Utilisé pour l'historisation.
DtFinValidite	esriFieldTypeDate	Date de fin de validité de la surface. Utilisé pour l'historisation.
exploration_tech_from_table	esriFieldTypeSmallInteger	Technique exploratoire. La liste provient de la table OCA3512T1_INFOGEOL_TECHEXPLO.
hydrological_situation	esriFieldTypeSmallInteger	Situation hydrologique. La liste provient de la table OCA3512T5_INFOGEOL_SITUHYDRO.
id_borehole_num	esriFieldTypeInteger	Numéro unique du sondage. Généré automatiquement.
id_camp_num	esriFieldTypeInteger	Non utilisé.
inclino_comment_600	esriFieldTypeString	Non utilisé.
inclino_link	esriFieldTypeString	Non utilisé.
inclino_model	esriFieldTypeString	Non utilisé.
inclino_typ	esriFieldTypeString	Non utilisé.
inclinometer_num	esriFieldTypeSmallInteger	Présence d'un inclinomètre. Valeur 0 ou 1.
log_link	esriFieldTypeString	Non utilisé.
modif_date	esriFieldTypeDate	Date de la dernière modification.
modif_user	esriFieldTypeString	Utilisateur ayant effectué la dernière modification.
OBJECTID	esriFieldTypeOID	



Nom	Type	Commentaires
piezo_condition	esriFieldTypeSmallInteger	Etat du piézomètre. La liste provient de la table OCA3512T3_INFOGEOLOG_ETAT_PIEZOMETRE.
piezo_diameter	esriFieldTypeDouble	Diamètre du tube (cm). Valeur de 0 à 999.
piezo_link	esriFieldTypeString	Lien sur un document.
piezo_model	esriFieldTypeString	Modèle du piézomètre.
piezo_tube_height	esriFieldTypeDouble	Hauteur du repère depuis le sol (m). Valeur de 0 à 999.
piezo_typ	esriFieldTypeString	Type de piézomètre.
piezometer_num	esriFieldTypeSmallInteger	Présence d'un piézomètre. Valeur 0 ou 1.
report_name	esriFieldTypeString	Nom/référence du rapport/log de sondage.
rock_alt	esriFieldTypeDouble	Altitude du toit du rocher (msm). Valeur calculée = dem_bh_alt + alt_correction - rock-depth.
rock_depth	esriFieldTypeDouble	Profondeur du toit du rocher (m). Valeur de 0 à 9999.
S210_idx		
Shape	esriFieldTypeGeometry	
sliding_alt	esriFieldTypeDouble	Non utilisé.
sliding_depth	esriFieldTypeDouble	Non utilisé.
tube	esriFieldTypeSmallInteger	Tubé. Valeur 0 ou 1.
water_comment_600	esriFieldTypeString	Commentaire hydrogéologie.
water_inflow_num	esriFieldTypeSmallInteger	Venues d'eau. Valeur 0 ou 1.

### 1.10.2 Table OCA3512T1\_INFOGEOLOG\_TECHEXPLO

Liste des techniques exploratoires pour un sondage.

Nom	Type	Commentaires
deutsch	esriFieldTypeString	Description en allemand.
english	esriFieldTypeString	Description en anglais.
français	esriFieldTypeString	Description en français.
number	esriFieldTypeSmallInteger	Code de la technique exploratoire.
OBJECTID	esriFieldTypeOID	

### 1.10.3 Table OCA3512T2\_INFOGEOLOG\_SOURCECOORD

Liste des sources des coordonnées pour un sondage.

Nom	Type	Commentaires
deutsch	esriFieldTypeString	Description en allemand.
english	esriFieldTypeString	Description en anglais.
français	esriFieldTypeString	Description en français.
number	esriFieldTypeSmallInteger	Code de la source des coordonnées.
OBJECTID	esriFieldTypeOID	

### 1.10.4 Table OCA3512T3\_INFOGEOLOG\_ETATPIEZO

Liste des états du piézomètre pour un sondage.



Nom	Type	Commentaires
deutsch	esriFieldTypeString	Description en allemand.
english	esriFieldTypeString	Description en anglais.
français	esriFieldTypeString	Description en français.
number_	esriFieldTypeSmallInteger	Code de l'état du piézomètre.
OBJECTID	esriFieldTypeOID	

### 1.10.5 Table OCA3512T4\_INFOGEOLEAUXCOLL

Liste des types d'eaux collectées pour un sondage.

Nom	Type	Commentaires
deutsch	esriFieldTypeString	Description en allemand.
english	esriFieldTypeString	Description en anglais.
french	esriFieldTypeString	Description en français.
number_	esriFieldTypeSmallInteger	Code du type d'eaux collectées.
OBJECTID	esriFieldTypeOID	

### 1.10.6 Table OCA3512T5\_INFOGEOLE\_SITUHYDRO

Liste des situations hydrologiques pour un sondage.

Nom	Type	Commentaires
code	esriFieldTypeSmallInteger	Code de la situation hydrologique.
english	esriFieldTypeString	Description en anglais.
french	esriFieldTypeString	Description en français.
german	esriFieldTypeString	Description en allemand.
OBJECTID	esriFieldTypeOID	

### 1.10.7 Table OCA3514T\_INFOGEOLEPIEZOMETRE

Table contenant les relevés piézométriques pour un sondage.

Nom	Type	Commentaires
groundwater_num	esriFieldTypeSmallInteger	Présence d'eau. Valeur 0 ou 1.
id_borehole_num	esriFieldTypeInteger	Identifiant du sondage.
id_piezo_num	esriFieldTypeInteger	Identifiant unique du relevé. Généré automatiquement.
modif_date	esriFieldTypeDate	Date de la dernière modification.
modif_user	esriFieldTypeString	Utilisateur ayant effectué la dernière modification.
OBJECTID	esriFieldTypeOID	
piezo_comment	esriFieldTypeString	Commentaire.
piezometer_name	esriFieldTypeString	Nom/numéro du piézomètre.
water_alt	esriFieldTypeDouble	Altitude de la nappe (msm). Valeur calculée = Sondage.alt_correction + Sondage.piezo_tube_height - water-depth.
water_date	esriFieldTypeDate	Date du relevé.
water_depth	esriFieldTypeDouble	Niveau piézométrique (m). Valeur de 0 à 9999.





## 1.10.8 Table OCA6110T1\_INFOMAT\_ETAT\_EXPLOIT

Liste des états pour une exploitation

Nom	Type	Commentaires
Code	esriFieldTypeInteger	Code de l'état.
OBJECTID	esriFieldTypeOID	
Valeur	esriFieldTypeString	Description de l'état.

## 1.10.9 Table OCA6110T2\_INFOMAT\_PERSONNE

Table contenant les personnes de contact liées aux exploitations et permis.

Nom	Type	Commentaires
Adresse1	esriFieldTypeString	Adresse.
Adresse2	esriFieldTypeString	Adresse.
Email	esriFieldTypeString	Adresse mail.
IDPersonne	esriFieldTypeInteger	Identifiant unique de la personne. Généré automatiquement.
Localite	esriFieldTypeString	Commune.
Nom	esriFieldTypeString	Nom de la personne.
NPA	esriFieldTypeString	NPA.
OBJECTID	esriFieldTypeOID	
Prenom	esriFieldTypeString	Prénom de la personne.
RaisonSociale	esriFieldTypeString	Raison sociale.
Telephone	esriFieldTypeString	Numéro de téléphone.
TelMobile	esriFieldTypeString	Numéro de natel.

## 1.10.10 Table OCA6120T\_INFOMAT\_SUIVIAIR

Table contenant les suivis air liés à une exploitation.

Nom	Type	Commentaires
Annee	esriFieldTypeString	Année d'emploi. Valeur obligatoire.
AnneeConstruction	esriFieldTypeString	Année de construction
EquipeeFAP	OCA6110D1_INFOMAT_BOOLEEN	Equipée d'un filtre à particules OPair.
HeureServiceAnnuelle	esriFieldTypeDouble	Nombre d'heures de service annuelles.
IDExploitation	esriFieldTypeInteger	Identifiant de l'exploitation.
MachineRetireeService	OCA6110D1_INFOMAT_BOOLEEN	Indique si la machine a été retirée du service. Valeur 0 ou 1.
MarqueMachine	esriFieldTypeString	Marque de la machine.
ModeleMachine	esriFieldTypeString	Modèle de la machine.
OBJECTID	esriFieldTypeOID	
PuissancekWh	esriFieldTypeDouble	Puissance (kWh). Valeur de 0 à 9999.

## 1.10.11 Table OCA6121T\_INFOMAT\_SUIVIEAUX

Table contenant les suivis hydrologiques liés à une exploitation.



Nom	Type	Commentaires
Annee	esriFieldTypeString	Année. Valeur obligatoire.
DateNiveauMaxNappe	esriFieldTypeDate	Date de l'observation,
IDExploitation	esriFieldTypeInteger	Identifiant de l'exploitation.
NiveauMaxNappe	esriFieldTypeDouble	Niveau maximum de la nappe durant l'année (msm). Valeur de 0 à 3000.
OBJECTID	esriFieldTypeOID	
PresenceNappe	OCA6110D1_INFOMAT_BOOLEE N	Présence d'une nappe phréatique. Valeur 0 ou 1.
PresencePiezoControle	OCA6110D1_INFOMAT_BOOLEE N	Présence d'un piézomètre de contrôle. Valeur 0 ou 1.
Remarque	esriFieldTypeString	Remarque.
VenueEauVisibleFlancs	OCA6110D1_INFOMAT_BOOLEE N	Venues d'eau visibles sur les flancs. Valeur 0 ou 1.
VenueEauVisibleFond	OCA6110D1_INFOMAT_BOOLEE N	Venues d'eau visibles sur le fond. Valeur 0 ou 1.

### 1.10.12 Table OCA6122T\_INFOMAT\_SUIVINAT

Table contenant les suivis natures liés à une exploitation.

Nom	Type	Commentaires
Annee	esriFieldTypeString	Année du suivi. Valeur obligatoire.
BiotopeItinerant	OCA6110D1_INFOMAT_BOOLEE N	Biotopes itinérants. Valeur 0 ou 1.
IDExploitation	esriFieldTypeInteger	Identifiant de l'exploitation.
MesureFaveurNatRealisee	esriFieldTypeString	Mesures en faveur de la nature réalisées dans l'année.
OBJECTID	esriFieldTypeOID	
ParoiExploitAvecTrou	OCA6110D1_INFOMAT_BOOLEE N	Présence de parois d'exploitation nues avec trous. Valeur 0 ou 1.
PlanEauInf30cm	OCA6110D1_INFOMAT_BOOLEE N	Plans d'eau de février à juin, profondeur inférieure à 30 cm. Valeur 0 ou 1.
PlanEauSup30cm	OCA6110D1_INFOMAT_BOOLEE N	Plans d'eau de février à juin, profondeur supérieure à 30 cm. Valeur 0 ou 1.
Remarque	esriFieldTypeString	Remarque.
SurfacesEnFriche	OCA6110D1_INFOMAT_BOOLEE N	Présence de surfaces en friche. Valeur 0 ou 1.
TasPierre	OCA6110D1_INFOMAT_BOOLEE N	Présence de tas de pierres non perturbés. Valeur 0 ou 1.

### 1.10.13 Table OCA6123T\_INFOMAT\_SUIVIRECYCL

Table contenant les suivis de recyclage liés à une exploitation.

Nom	Type	Commentaires
Annee	esriFieldTypeString	Année du suivi. Valeur obligatoire.
IDExploitation	esriFieldTypeInteger	Identifiant de l'exploitation.
OBJECTID	esriFieldTypeOID	
VolBitumeuxReceptionne	esriFieldTypeDouble	Volumes des matériaux bruts réceptionnés sur le site (m3) - Déchets bitumeux.



Nom	Type	Commentaires
VolGranulatBetonSorti	esriFieldTypeDouble	Volumes des produits finis sortis du site (m3). Granulat de béton.
VolGranulatBitumeuxSorti	esriFieldTypeDouble	Volumes des produits finis sortis du site (m3). Granulat bitumeux.
VolGranulatNonTrieSorti	esriFieldTypeDouble	Volumes des produits finis sortis du site (m3). Granulat non trié.
VolGranulatTuileSorti	esriFieldTypeDouble	Volumes des matériaux bruts réceptionnés sur le site (m3) - Tuile.
VolGravatBetonReceptionne	esriFieldTypeDouble	Volumes des matériaux bruts réceptionnés sur le site (m3) - Gravats de béton.
VolGraveRecyclageASorti	esriFieldTypeDouble	Volumes des produits finis sortis du site (m3). Grave de recyclage A.
VolGraveRecyclageBSorti	esriFieldTypeDouble	Volumes des produits finis sortis du site (m3). Grave de recyclage B.
VolGraveRecyclagePSorti	esriFieldTypeDouble	Volumes des produits finis sortis du site (m3). Grave de recyclage P.
VolGravesReceptionne	esriFieldTypeDouble	Volumes des matériaux bruts réceptionnés sur le site (m3) - Graves.
VolHorsCantonMatBrutReceptionne	esriFieldTypeDouble	Volumes des matériaux bruts réceptionnés sur le site (m3) - Volume total hors canton.
VolHorsCantonProduitRecycleSort	esriFieldTypeDouble	Volumes des produits finis sortis du site (m3). Volume total hors canton.
VolNonTrieReceptionne	esriFieldTypeDouble	Volumes des matériaux bruts réceptionnés sur le site (m3) - Matériaux non triés.
VolTotalMatBrutReceptionne	esriFieldTypeDouble	Volumes des matériaux bruts réceptionnés sur le site (m3) - Volume total.
VolTotalProduitRecycleSorti	esriFieldTypeDouble	Volumes des produits finis sortis du site (m3). Volume total.
VolTuileReceptionne	esriFieldTypeDouble	Volumes des matériaux bruts réceptionnés sur le site (m3) - Tuile.

#### 1.10.14 Table OCA6124T\_INFOMAT\_SUIVITRAFIC

Table contenant les suivis du trafic de poids-lourds liés à une exploitation.

Nom	Type	Commentaires
Annee	esriFieldTypeString	Année du suivi.
G1122IDExploitat		
IDExploitation	esriFieldTypeInteger	Identifiant de l'exploitation.
NombreMouvement	esriFieldTypeInteger	Nombre de mouvements. Valeur comprise entre 0 et 999999.
OBJECTID	esriFieldTypeOID	

#### 1.10.15 Table OCA6125T\_INFOMAT\_SUIVIETAPE

Table contenant les suivis des étapes.

Nom	Type	Commentaires
Annee	esriFieldTypeString	Année du suivi.
EtatDesTravaux	esriFieldTypeInteger	Etat des travaux. Les états possibles sont définis



Nom	Type	Commentaires
		dans la table OCA6134T_INFOMAT_ETATTRAUAUX.
IDEtape	esriFieldTypeInteger	Identifiant de l'étape liée au suivi.
IDSuivi	esriFieldTypeInteger	Identifiant unique du suivi. Généré automatiquement.
OBJECTID	esriFieldTypeOID	

### 1.10.16 Table OCA6126T\_INFOMAT\_SUIVISURFAUTORISEE

Table contenant les suivis des surfaces autorisées.

Nom	Type	Commentaires
Annee	esriFieldTypeString	Année du suivi.
AnneeFinPrevueExtrait	esriFieldTypeString	Année de fin prévue pour l'extraction.
AnneePrevueDispoRemblayage	esriFieldTypeString	Année de disponibilité pour le remblayage prévue.
IDSuivi	esriFieldTypeInteger	Identifiant unique du suivi. Généré automatiquement.
IDSurfAutorisee	esriFieldTypeInteger	Identifiant de la surface autorisée liée au suivi.
OBJECTID	esriFieldTypeOID	
VolAnnuelExtrait	esriFieldTypeDouble	Volume annuel extrait (m3). Valeur obligatoire comprise entre 0 et 99999999.
VolAnnuelExtraitHorsCanton	esriFieldTypeDouble	Volume annuel extrait exporté hors du canton (m3). Valeur comprise entre 0 et 99999999.
VolAnnuelRemblayage	esriFieldTypeDouble	Volume annuel remblayé (m3). Valeur obligatoire comprise entre 0 et 99999999.
VolAnnuelRemblayageHorsCanton	esriFieldTypeDouble	Volume annuel remblayage importé de l'extérieur du canton (m3). Valeur comprise entre 0 et 99999999.
VolExtraitRestant	esriFieldTypeDouble	Volume restant à extraire (m3). Valeur obligatoire comprise entre 0 et 99999999.
VolExtraitRestantCalcule	esriFieldTypeDouble	Volume restant à extraire calculé (m3). Volume total à extraire prévu sur l'étape - somme des volumes annuels extraits des années précédentes.
VolRemblayageDisponibleImm	esriFieldTypeDouble	Volume restant à remblayer disponible immédiatement (m3). Valeur obligatoire comprise entre 0 et 99999999.
VolRemblayageNonDisponibleImm	esriFieldTypeDouble	Volume restant à remblayer non disponible immédiatement (m3). Valeur obligatoire comprise entre 0 et 99999999.
VolRemblayageRestant	esriFieldTypeDouble	Volume restant à remblayer calculé (m3). Volume total à remblayer prévu sur l'étape - somme des volumes annuels à remblayer des années précédentes.

### 1.10.17 Table OCA6130T1\_INFOMAT\_REL\_ACTIVITE

Table contenant les types d'activités autorisées pour une exploitation.

Nom	Type	Commentaires
CodeActivite	esriFieldTypeInteger	Code de l'activité. Les types d'activité sont définis dans la table OCA6130T2_INFOMAT_TYPEACTIVITE.



Nom	Type	Commentaires
IDExploitation	esriFieldTypeInteger	Identifiant de l'exploitation.
OBJECTID	esriFieldTypeOID	
R667_SDE_ROWID_UK		

## 1.10.18 Table OCA6130T2\_INFOMAT\_TYPEACTIVITE

Table contenant la liste des types d'activité possibles.

Nom	Type	Commentaires
Code	esriFieldTypeInteger	Code du type d'activité.
Description	esriFieldTypeString	Description du type d'activité.
OBJECTID	esriFieldTypeOID	

## 1.10.19 Table OCA6131T1\_INFOMAT\_REL\_MATEXTRAIT

Table contenant les types de matériaux extraits et remblayés pour une exploitation.

Nom	Type	Commentaires
CodeMateriauExtrait	esriFieldTypeInteger	Code du type de matériau extrait.
IDExploitation	esriFieldTypeInteger	Identifiant de l'exploitation.
OBJECTID	esriFieldTypeOID	

## 1.10.20 Table OCA6131T2\_INFOMAT\_TYPEMATEXTRAIT

Table contenant la liste des types de matériaux extraits et remblayés.

Nom	Type	Commentaires
Code	esriFieldTypeInteger	Code du type de matériau extrait ou remblayé.
Description	esriFieldTypeString	Description du type de matériau.
OBJECTID	esriFieldTypeOID	

## 1.10.21 Table OCA6132T1\_INFOMAT\_REL\_TYPEXPLOI

Table contenant les types d'exploitations définis pour une exploitation.

Nom	Type	Commentaires
CodeTypeExploitation	esriFieldTypeInteger	Code du type d'exploitation. Les types sont définis dans la table OCA6132T2_INFOMAT_TYPEXPLOI.
IDExploitation	esriFieldTypeInteger	Identifiant de l'exploitation.
OBJECTID	esriFieldTypeOID	

## 1.10.22 Table OCA6132T2\_INFOMAT\_TYPEXPLOI

Table contenant la liste des types d'exploitation.

Nom	Type	Commentaires
Code	esriFieldTypeInteger	Code du type d'exploitation.
OBJECTID	esriFieldTypeOID	



Nom	Type	Commentaires
Valeur	esriFieldTypeString	Description du type d'exploitation.

## 1.10.23 Table OCA6132T3\_INFOMAT\_TYPGARANTIE

Table contenant la liste des types de surfaces garanties.

Nom	Type	Commentaires
Code	esriFieldTypeInteger	Code du type de surface.
OBJECTID	esriFieldTypeOID	
Valeur	esriFieldTypeString	Description du type de surface.

## 1.10.24 Table OCA6133T1\_INFOMAT\_REL\_REMISE

Table contenant les types de mesures de remise en état pour une étape.

Nom	Type	Commentaires
CodeRemiseEnEtat	esriFieldTypeInteger	Code de la remise en état. Les codes sont définis dans la table OCA6133T2_INFOMAT_TYPEREMISE.
IDetape	esriFieldTypeInteger	Identifiant de l'étape.
OBJECTID	esriFieldTypeOID	

## 1.10.25 Table OCA6133T2\_INFOMAT\_TYPEREMISE

Table contenant la liste des types de mesures de remise en état.

Nom	Type	Commentaires
Code	esriFieldTypeInteger	Code de la mesure de remise en état.
Description	esriFieldTypeString	Description de la mesure de remise en état.
OBJECTID	esriFieldTypeOID	

## 1.10.26 Table OCA6134T\_INFOMAT\_ETATTRAVAUX

Liste des états de travaux.

Nom	Type	Commentaires
Code	esriFieldTypeInteger	Code de l'état des travaux.
Description	esriFieldTypeString	Description en français/allemand.
Description_DE	esriFieldTypeString	Description en allemand seulement.
Description_FR	esriFieldTypeString	Description en français seulement.
OBJECTID	esriFieldTypeOID	

## 1.10.27 Table OCA6135T1\_INFOMAT\_REL\_MATREMBLAI

Table contenant les types de matériaux remblayés pour un casier.

Nom	Type	Commentaires
CodeMateriauRemblai	esriFieldTypeInteger	Code du type de matériau remblayé. Les codes sont définis dans la table



Nom	Type	Commentaires
		OCA6135T2_INFOMAT_TYPEMATREMBLAI.
IDCasier	esriFieldTypeInteger	Identifiant du casier.
OBJECTID	esriFieldTypeOID	

## 1.10.28 Table OCA6135T2\_INFOMAT\_TYPEMATREMBLAI

Liste des types de matériaux remblayés pour les casiers.

Nom	Type	Commentaires
Code	esriFieldTypeInteger	Code du type de matériau.
Description	esriFieldTypeString	Description du type de matériau.
OBJECTID	esriFieldTypeOID	

## 1.10.29 Table OCA6140T\_INFOMAT\_REL\_PERMISETAPE

Table permettant de lier les permis et les étapes.

Nom	Type	Commentaires
IDetape	esriFieldTypeInteger	Identifiant de l'étape.
IDPermis	esriFieldTypeInteger	Identifiant du permis.
OBJECTID	esriFieldTypeOID	

## 1.10.30 Table OCA6141T\_INFOMAT\_REL\_PERMISCASIER

Table permettant de lier les permis et les casiers.

Nom	Type	Commentaires
IDCasier	esriFieldTypeInteger	Identifiant du casier.
IDPermis	esriFieldTypeInteger	Identifiant du permis.
OBJECTID	esriFieldTypeOID	

## 1.10.31 Table OCA6142T\_INFOMAT\_REL\_CASIERDRAIN

Table permettant de lier les casiers et les drains,

Nom	Type	Commentaires
IDCasier	esriFieldTypeInteger	Identifiant du casier.
IDDrain	esriFieldTypeInteger	Identifiant du drain.
OBJECTID	esriFieldTypeOID	

## 1.10.32 Table OCA6143T\_INFOMAT\_REL\_CASIERSTAT

Table permettant de lier les casiers et les statistiques déchets.

Nom	Type	Commentaires
IDCasier	esriFieldTypeInteger	Identifiant du casier.
IDStatistique	esriFieldTypeInteger	Identifiant de la statistique déchet,





Nom	Type	Commentaires
OBJECTID	esriFieldTypeOID	
Pourcentage	esriFieldTypeInteger	Pourcentage du volume de la statistique déchet lié à ce casier.

### 1.10.33 Table OCA6144T\_INFOMAT\_REL\_CHBRECASIER

Table permettant de lier les chambres et les casiers.

Nom	Type	Commentaires
IDCasier	esriFieldTypeInteger	Identifiant du casier.
IDChambreControle	esriFieldTypeInteger	Identifiant de la chambre de contrôle.
OBJECTID	esriFieldTypeOID	

### 1.10.34 Table OCA6160T1\_INFOMAT\_PARAMETRESEN

Table contenant l'analyse des paramètres SEN.

Nom	Type	Commentaires
IDAnalyseSEN	esriFieldTypeInteger	Identifiant de l'analyse.
NomAbrege	esriFieldTypeString	Nom abrégé du paramètre SEN. La liste des paramètres est définie dans la table OCA6160T2_INFOMAT_TYPEPARAMSEN.
OBJECTID	esriFieldTypeOID	
Valeur	esriFieldTypeString	Valeur de l'analyse pour ce paramètre.

### 1.10.35 Table OCA6160T2\_INFOMAT\_TYPEPARAMSEN

Table contenant la liste des paramètres SEN.

Nom	Type	Commentaires
Code	esriFieldTypeInteger	Code du paramètre.
NomAbrege	esriFieldTypeString	Nom abrégé du paramètre.
NomCompleto	esriFieldTypeString	Nom complet du paramètre.
OBJECTID	esriFieldTypeOID	
TypeParametre	esriFieldTypeString	Type de paramètre.
Unite	esriFieldTypeString	Unité.

### 1.10.36 Table OCA6161T\_INFOMAT\_ANALYSESEN

Table contenant les campagnes pour l'analyse SEN.

Nom	Type	Commentaires
Campagne	esriFieldTypeString	Nom de la campagne.
DatePrelevement	esriFieldTypeDate	Date du prélèvement.
IDAnalyseSen	esriFieldTypeInteger	Identifiant de l'analyse/campagne.
IDExploitation	esriFieldTypeInteger	Identifiant de l'exploitation.
IDParent	esriFieldTypeInteger	Identifiant du parent.
OBJECTID	esriFieldTypeOID	



Nom	Type	Commentaires
PointPrelevement	esriFieldTypeString	Point du prélèvement.
Remarque	esriFieldTypeString	Remarque.
TypeParent	esriFieldTypeString	Type parent (piézomètre, drain, chambre de contrôle).

## 1.10.37 Table OCA6162T1\_INFOMAT\_STATDECHET

Table contenant les statistiques déchets liées à une exploitation.

Nom	Type	Commentaires
Annee	esriFieldTypeString	Année de la statistique.
CodeStatistique	esriFieldTypeString	Code de la statistique. Les codes proviennent de la table OCA6162T2_INFOMAT_TYPESTATDECHET.
IDExploitation	esriFieldTypeInteger	Identifiant de l'exploitation.
IDStatistique	esriFieldTypeInteger	Identifiant unique de la statistique. Généré automatiquement.
OBJECTID	esriFieldTypeOID	
Quantite	esriFieldTypeString	Quantité.

## 1.10.38 Table OCA6162T2\_INFOMAT\_TYPESTATDECHET

Table contenant la liste des types de statistiques déchets.

Nom	Type	Commentaires
Classification	esriFieldTypeString	Classification.
CodeParent	esriFieldTypeString	Code du parent.
CodeStatistique	esriFieldTypeString	Code de la statistique.
Description	esriFieldTypeString	Description en français.
Description_DE	esriFieldTypeString	Description en allemand.
OBJECTID	esriFieldTypeOID	

## 1.10.39 Table OCA6163T\_INFOMAT\_JOURNALBORD

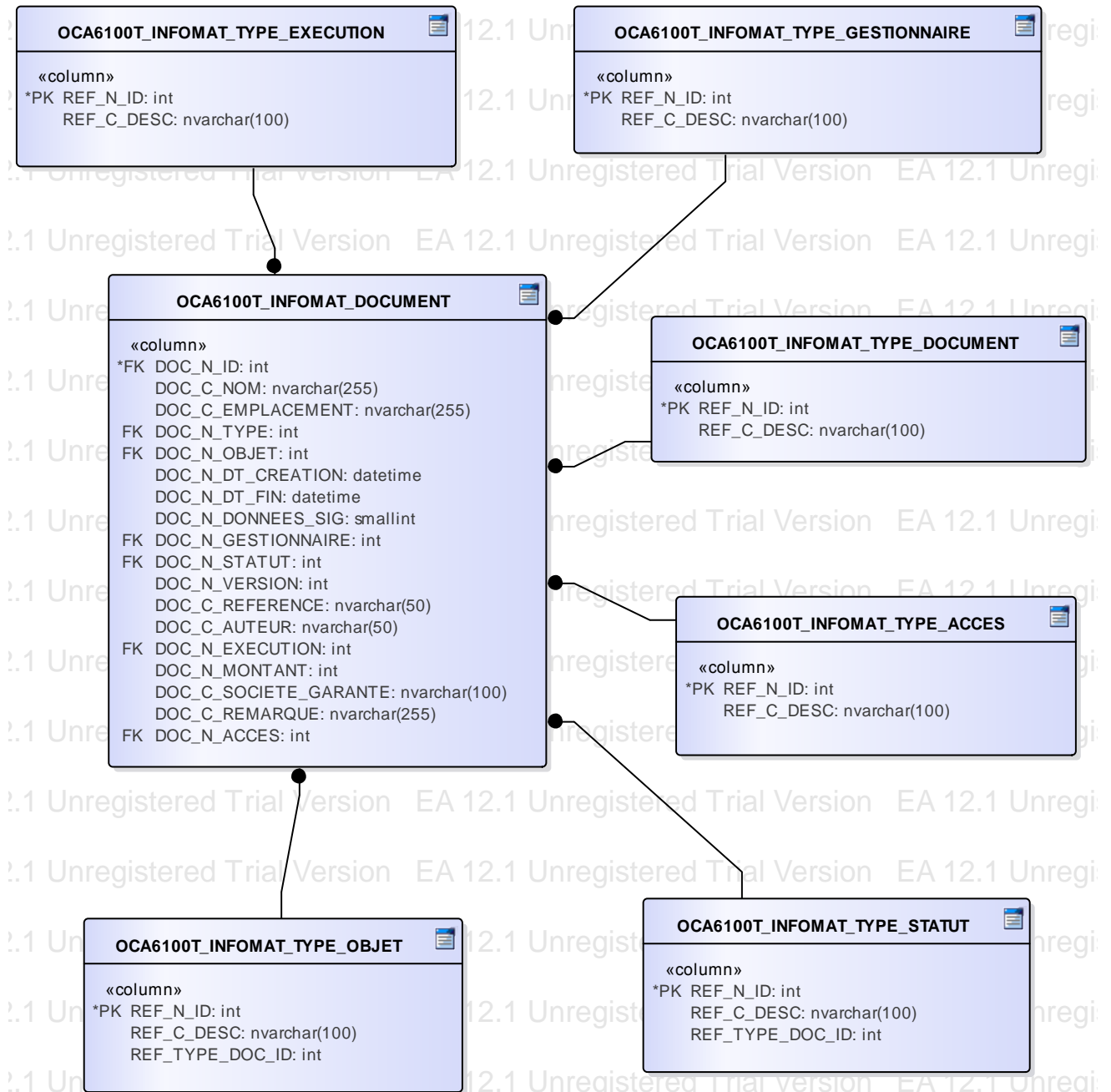
Table contenant le journal de bord d'une exploitation.

Nom	Type	Commentaires
Auteur	esriFieldTypeString	Auteur de la note.
DtSaisie	esriFieldTypeDate	Date de saisie de la note.
IdExploitation	esriFieldTypeInteger	Identifiant de l'exploitation.
IdNote	esriFieldTypeInteger	Identifiant de la note. Généré automatiquement.
Note	esriFieldTypeString	Commentaire lié à l'exploitation.
OBJECTID	esriFieldTypeOID	
Objet	esriFieldTypeString	Objet de la note.



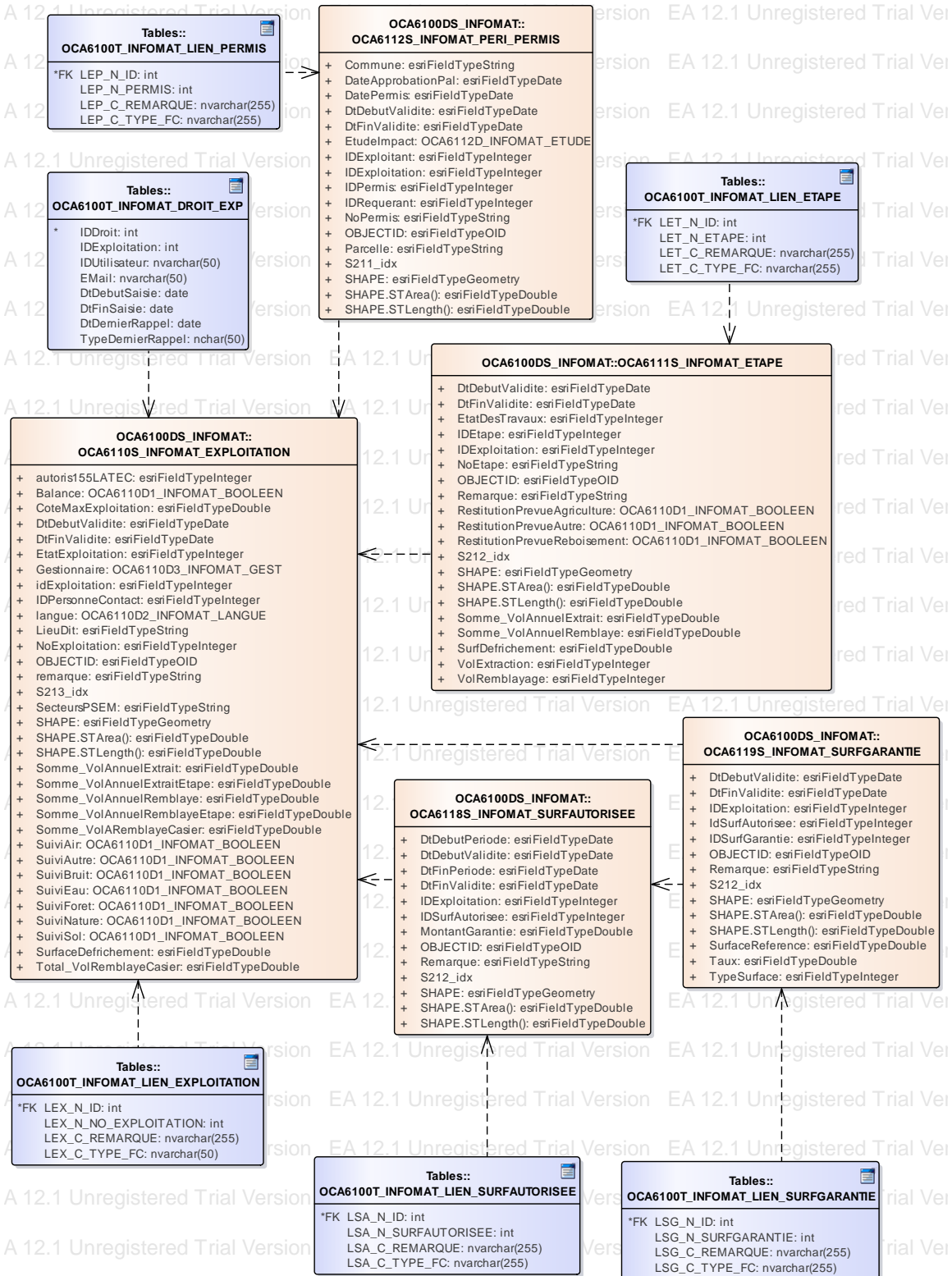
## 2 Infomat TopoCMS

### 2.1 Schéma - Document



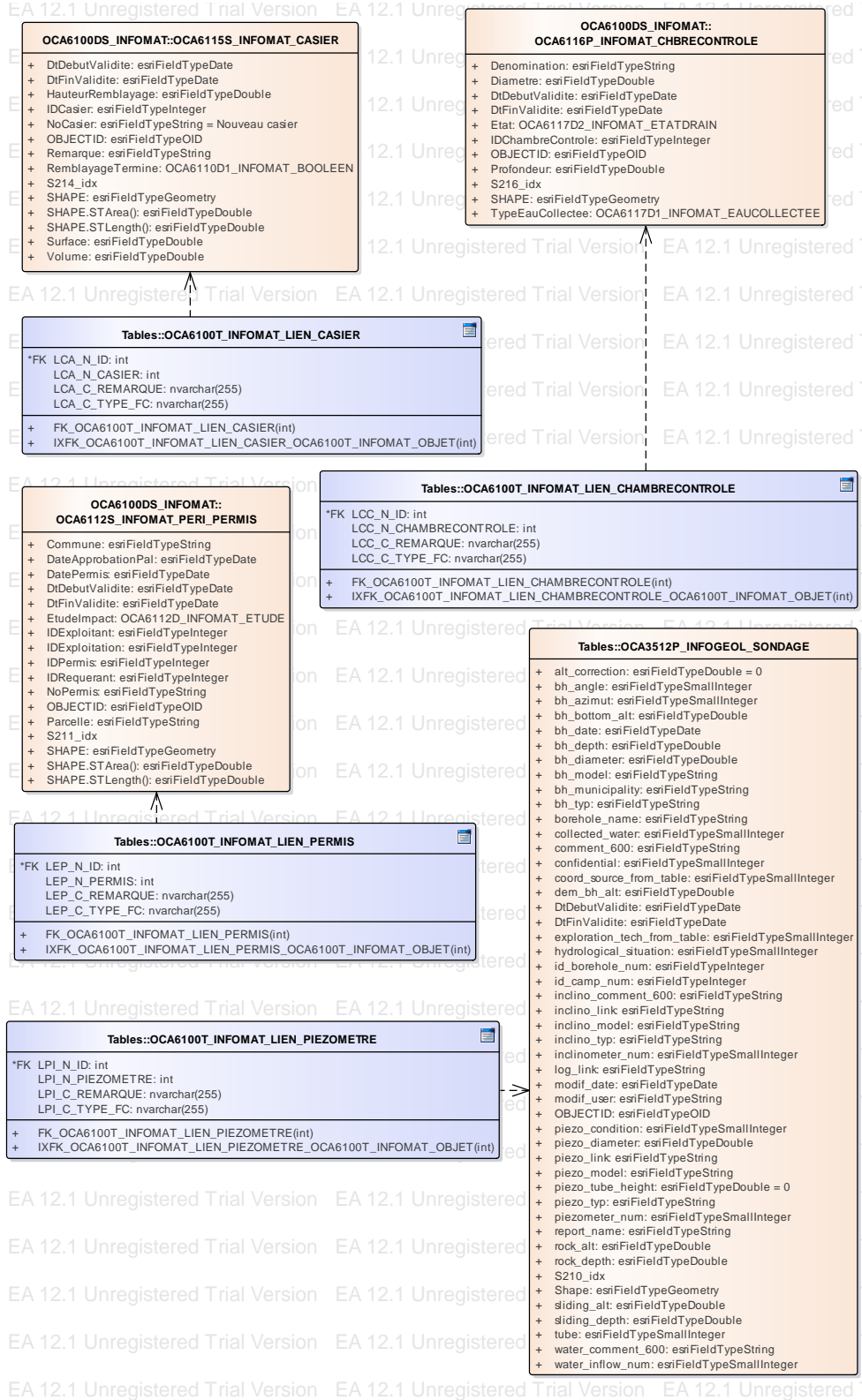


## 2.2 Schéma - Liens 1



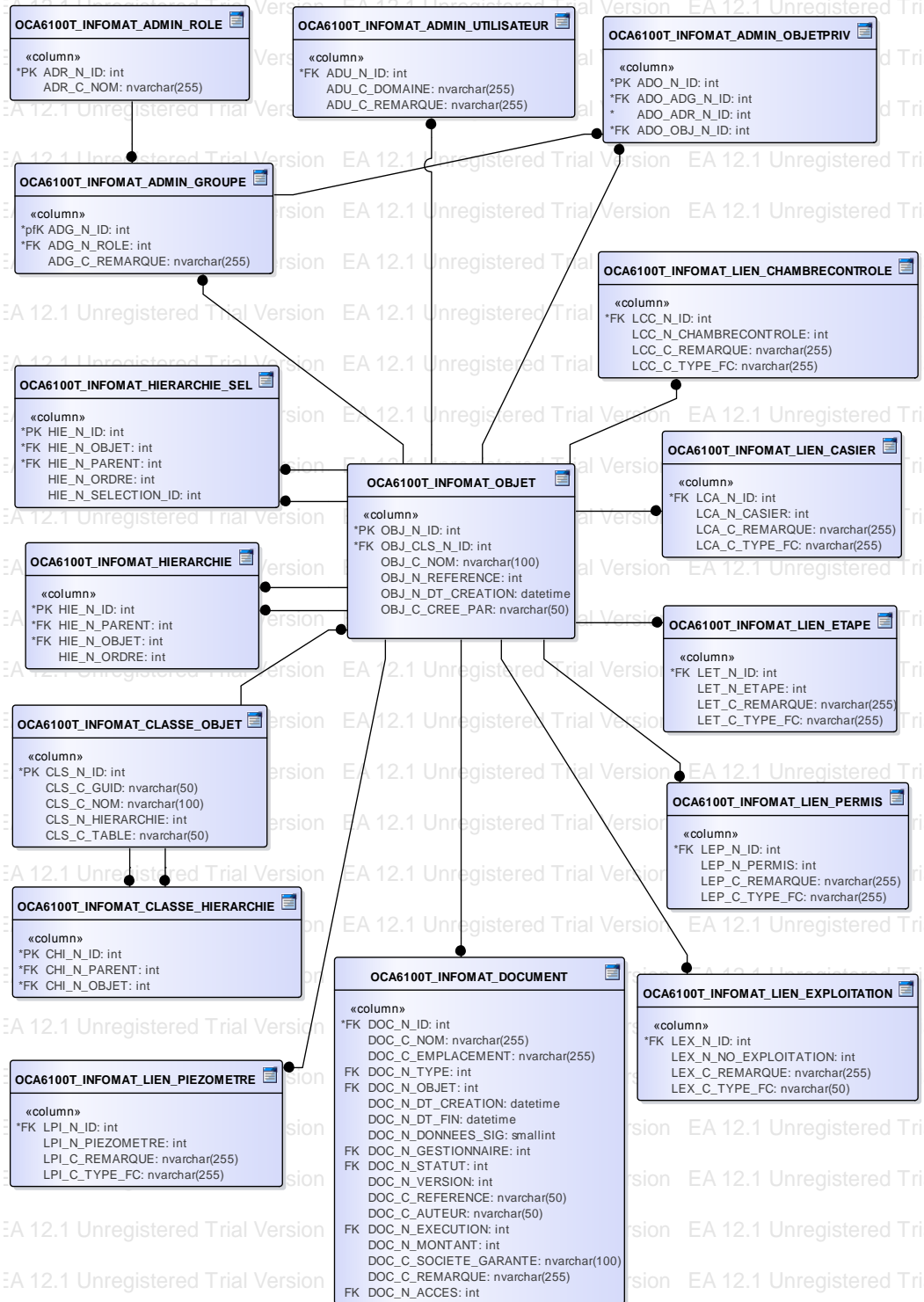


### 2.3 Schéma - Liens 2





## 2.4 Schéma - Objet





## 2.5 Tables

### 2.5.1 Table OCA6100T\_INFOMAT\_ADMIN\_GROUPE

Table contenant la liste des groupes d'utilisateurs.

Nom	Type	Commentaires
ADG_N_ID	int	Identifiant du groupe. Cet identifiant correspond à une ligne dans OCA6100T_INFOMAT_OBJET. Le nom du groupe affiché dans l'arborescence provient de OCA6100T_INFOMAT_OBJET.
ADG_N_ROLE	int	Rôle du groupe.
ADG_C_REMARQUE	nvarchar(255)	Remarque ou description du groupe.

### 2.5.2 Table OCA6100T\_INFOMAT\_ADMIN\_OBJETPRIV

Table contenant la liste des objets accessibles en fonction d'un groupe donné.

Nom	Type	Commentaires
ADO_N_ID	int	Identifiant unique. Généré automatiquement.
ADO_ADG_N_ID	int	Identifiant du groupe.
ADO_ADR_N_ID	int	Identifiant du rôle.
ADO_OBJ_N_ID	int	Identifiant de l'objet. Correspond à une ligne dans OCA6100T_INFOMAT_OBJET.

### 2.5.3 Table OCA6100T\_INFOMAT\_ADMIN\_ROLE

Table contenant la liste des rôles disponibles.

Nom	Type	Commentaires
ADR_N_ID	int	Identifiant du rôle.
ADR_C_NOM	nvarchar(255)	Description ou nom du rôle.

### 2.5.4 Table OCA6100T\_INFOMAT\_ADMIN\_UTILISATEUR

Table contenant la liste des utilisateurs.

Nom	Type	Commentaires
ADU_N_ID	int	Identifiant de l'utilisateur. Cet identifiant correspond à une ligne dans OCA6100T_INFOMAT_OBJET. Le nom de l'utilisateur affiché dans l'arborescence provient de OCA6100T_INFOMAT_OBJET.
ADU_C_DOMAINE	nvarchar(255)	Domaine.
ADU_C_REMARQUE	nvarchar(255)	Remarque ou description.

### 2.5.5 Table OCA6100T\_INFOMAT\_CLASSE\_HIERARCHIE

Table définissant la hiérarchie entre les différentes classes d'objets affichés dans l'arborescence.





Nom	Type	Commentaires
CHI_N_ID	int	Identifiant de la hiérarchie.
CHI_N_PARENT	int	Identifiant de la classe parent. Provient de la table OCA6100T_INFOMAT_CLASSE_OBJET.
CHI_N_OBJET	int	Identifiant de la classe enfant. Provient de la table OCA6100T_INFOMAT_CLASSE_OBJET.

## 2.5.6 Table OCA6100T\_INFOMAT\_CLASSE\_OBJET

Table définissant les différentes classes d'objets affichées dans l'arborescence.

Nom	Type	Commentaires
CLS_N_ID	int	Identifiant de la classe d'objet.
CLS_C_GUID	nvarchar(50)	GUID.
CLS_C_NOM	nvarchar(100)	Nom de la classe.
CLS_N_HIERARCHIE	int	Indique si la classe doit être affichée dans l'arborescence. Prend la valeur 0 ou 1.
CLS_C_TABLE	nvarchar(50)	Nom de la table contenant la hiérarchie. Deux valeurs sont possibles OCA6100T_INFOMAT_HIERARCHIE pour l'arborescence principale et OCA6100T_INFOMAT_HIERARCHIE_SEL pour l'arborescence de la sélection.

## 2.5.7 Table OCA6100T\_INFOMAT\_DOCUMENT

Table contenant les documents.

Nom	Type	Commentaires
DOC_N_ID	int	Identifiant du document. Correspond à une ligne dans la table OCA6100T_INFOMAT_OBJET.
DOC_C_NOM	nvarchar(255)	Nom du document,
DOC_C_EMLACEMENT	nvarchar(255)	Emplacement relatif du document.
DOC_N_TYPE	int	Type de document. Les types sont définis dans OCA6100T_INFOMAT_TYPE_DOCUMENT et ont également une référence dans OCA6100T_INFOMAT_CLASSE_OBJET.
DOC_N_OBJET	int	Objet du document. Les objets sont définis dans la table OCA6100T_INFOMAT_TYPE_OBJET.
DOC_N_DT_CREATION	datetime	Date de création du document.
DOC_N_DT_FIN	datetime	Date de fin de validité du document.
DOC_N_DONNEES_SIG	smallint	Données SIG.
DOC_N_GESTIONNAIRE	int	Gestionnaire du document. Les gestionnaires sont définis dans OCA6100T_INFOMAT_TYPE_GESTIONNAIRE.
DOC_N_STATUT	int	Statut du document. Les statuts sont définis dans OCA6100T_INFOMAT_TYPE_STATUT.
DOC_N_VERSION	int	Version du document.
DOC_C_REFERENCE	nvarchar(50)	Référence du document,
DOC_C_AUTEUR	nvarchar(50)	Auteur du document.
DOC_N_EXECUTION	int	Exécution. Les types sont définis dans la table





Nom	Type	Commentaires
		OCA6100T_INFOMAT_TYPE_EXECUTION.
DOC_N_MONTANT	int	Montant de la garantie.
DOC_C_SOCIETE_GARANTE	nvarchar(100)	Société garante.
DOC_C_REMARQUE	nvarchar(255)	Remarque-
DOC_N_ACCES	int	Type d'accès au document. Les types sont définis dans la table OCA6100T_INFOMAT_TYPE_ACCES,

## 2.5.8 Table OCA6100T\_INFOMAT\_DROIT\_EXP

Table contenant les droits d'accès à une exploitation.

Nom	Type	Commentaires
IDDroit	int	Identifiant unique du droit d'accès.
IDExploitation	int	Identifiant de l'exploitation.
IDUtilisateur	nvarchar(50)	Identifiant de l'utilisateur.
EMail	nvarchar(50)	Adresse mail de l'utilisateur ayant accès à l'exploitation.
DtDebutSaisie	date	Date de début de saisie du rapport annuel.
DtFinSaisie	date	Date de fin de saisie du rapport annuel.
DtDernierRappel	date	Date du dernier rappel.
TypeDernierRappel	nchar(50)	Type du dernier rappel. Les types possibles sont "Non commencé", "Non soumis" ou "Saisie ouverte".

## 2.5.9 Table OCA6100T\_INFOMAT\_HIERARCHIE

Table contenant la hiérarchie des objets à afficher dans l'arborescence principale.

Nom	Type	Commentaires
HIE_N_ID	int	Identifiant unique. Généré automatiquement.
HIE_N_PARENT	int	Identifiant du parent. Correspond à une ligne dans OCA6100T_INFOMAT_OBJET.
HIE_N_OBJET	int	Identifiant de l'enfant. Correspond à une ligne dans OCA6100T_INFOMAT_OBJET.
HIE_N_ORDRE	int	Ordre dans la hiérarchie.

## 2.5.10 Table OCA6100T\_INFOMAT\_HIERARCHIE\_SEL

Table contenant la hiérarchie des objets à afficher dans l'arborescence de la sélection.

Nom	Type	Commentaires
HIE_N_ID	int	Identifiant unique. Généré automatiquement.
HIE_N_OBJET	int	Identifiant de l'enfant. Correspond à une ligne dans OCA6100T_INFOMAT_OBJET.
HIE_N_PARENT	int	Identifiant du parent. Correspond à une ligne dans OCA6100T_INFOMAT_OBJET.
HIE_N_ORDRE	int	Ordre dans la hiérarchie.
HIE_N_SELECTION_ID	int	Identifiant de la sélection. Correspond à une ligne dans OCA6100T_INFOMAT_OBJET.



## 2.5.11 Table OCA6100T\_INFOMAT\_LIEN\_CASIER

Table permettant de faire le lien entre l'objet dans l'arborescence et le casier de la classe d'entités OCA6115S\_INFOMAT\_CASIER.

Nom	Type	Commentaires
LCA_N_ID	int	Identifiant du lien. Correspond à une ligne dans la table OCA6100T_INFOMAT_OBJET.
LCA_N_CASIER	int	Identifiant du casier.
LCA_C_REMARQUE	nvarchar(255)	Remarque.
LCA_C_TYPE_FC	nvarchar(255)	Nom de la classe d'entités liée.

## 2.5.12 Table OCA6100T\_INFOMAT\_LIEN\_CHAMBRECONTROLE

Table permettant de faire le lien entre l'objet dans l'arborescence et la chambre de contrôle de la classe d'entités OCA6116P\_INFOMAT\_CHBRECONTROLE.

Nom	Type	Commentaires
LCC_N_ID	int	Identifiant du lien. Correspond à une ligne dans la table OCA6100T_INFOMAT_OBJET.
LCC_N_CHAMBRECONTROLE	int	Identifiant de la chambre de contrôle.
LCC_C_REMARQUE	nvarchar(255)	Remarque.
LCC_C_TYPE_FC	nvarchar(255)	Nom de la classe d'entités liée.

## 2.5.13 Table OCA6100T\_INFOMAT\_LIEN\_ETAPE

Table permettant de faire le lien entre l'objet dans l'arborescence et l'étape de la classe d'entités OCA6111S\_INFOMAT\_ETAPE.

Nom	Type	Commentaires
LET_N_ID	int	Identifiant du lien. Correspond à une ligne dans la table OCA6100T_INFOMAT_OBJET.
LET_N_ETAPE	int	Identifiant de l'étape.
LET_C_REMARQUE	nvarchar(255)	Remarque.
LET_C_TYPE_FC	nvarchar(255)	Nom de la classe d'entités liée.

## 2.5.14 Table OCA6100T\_INFOMAT\_LIEN\_EXPLOITATION

Table permettant de faire le lien entre l'objet dans l'arborescence et l'exploitation de la classe d'entités OCA6110S\_INFOMAT\_EXPLOITATION.

Nom	Type	Commentaires
LEX_N_ID	int	Identifiant du lien. Correspond à une ligne dans la table OCA6100T_INFOMAT_OBJET.
LEX_N_NO_EXPLOITATION	int	Identifiant de l'exploitation.
LEX_C_REMARQUE	nvarchar(255)	Remarque.
LEX_C_TYPE_FC	nvarchar(50)	Nom de la classe d'entités liée.



## 2.5.15 Table OCA6100T\_INFOMAT\_LIEN\_PERMIS

Table permettant de faire le lien entre l'objet dans l'arborescence et le permis de la classe d'entités OCA6112S\_INFOMAT\_PERI\_PERMIS.

Nom	Type	Commentaires
LEP_N_ID	int	Identifiant du lien. Correspond à une ligne dans la table OCA6100T_INFOMAT_OBJET.
LEP_N_PERMIS	int	Identifiant du permis.
LEP_C_REMARQUE	nvarchar(255)	Remarque.
LEP_C_TYPE_FC	nvarchar(255)	Nom de la classe d'entités liée.

## 2.5.16 Table OCA6100T\_INFOMAT\_LIEN\_PIEZOMETRE

Table permettant de faire le lien entre l'objet dans l'arborescence et le piézomètre de la classe d'entités OCA3512P\_INFOGEOL\_SONDAGE.

Nom	Type	Commentaires
LPL_N_ID	int	
LPL_N_PIEZOMETRE	int	Identifiant du piézomètre/sondage.
LPL_C_REMARQUE	nvarchar(255)	Remarque.
LPL_C_TYPE_FC	nvarchar(255)	Nom de la classe d'entités liée.

## 2.5.17 Table OCA6100T\_INFOMAT\_LIEN\_SURFAUTORISEE

Table permettant de faire le lien entre l'objet dans l'arborescence et le casier de la classe d'entités OCA6118S\_INFOMAT\_SURFAUTORISEE.

Nom	Type	Commentaires
LSA_N_ID	int	Identifiant du lien. Correspond à une ligne dans la table OCA6100T_INFOMAT_OBJET.
LSA_N_SURFAUTORISEE	int	Identifiant de la surface autorisée.
LSA_C_REMARQUE	nvarchar(255)	Remarque.
LSA_C_TYPE_FC	nvarchar(255)	Nom de la classe d'entités liée.

## 2.5.18 Table OCA6100T\_INFOMAT\_LIEN\_SURFGARANTIE

Table permettant de faire le lien entre l'objet dans l'arborescence et le casier de la classe d'entités OCA6119S\_INFOMAT\_SURFGARANTIE.

Nom	Type	Commentaires
LSG_N_ID	int	Identifiant du lien. Correspond à une ligne dans la table OCA6100T_INFOMAT_OBJET.
LSG_N_SURFGARANTIE	int	Identifiant de la surface garantie.
LSG_C_REMARQUE	nvarchar(255)	Remarque.
LSG_C_TYPE_FC	nvarchar(255)	Nom de la classe d'entités liée.

## 2.5.19 Table OCA6100T\_INFOMAT\_OBJET



Table contenant la liste des objets à afficher dans l'arborescence.

Nom	Type	Commentaires
OBJ_N_ID	int	Identifiant unique de l'objet. Généré automatiquement.
OBJ_CLS_N_ID	int	Identifiant de la classe de l'objet. Provient de OCA6100T_INFOMAT_CLASSE_OBJET.
OBJ_C_NOM	nvarchar(100)	Nom de l'objet. Affiché dans l'arborescence.
OBJ_N_REFERENCE	int	Nombre de référence de cet objet dans l'arborescence.
OBJ_N_DT_CREATION	datetime	Date de création.
OBJ_C_CREE_PAR	nvarchar(50)	Nom de l'utilisateur ayant créé l'objet.

## 2.5.20 Table OCA6100T\_INFOMAT\_TYPE\_ACCES

Liste des types d'accès pour les documents.

Nom	Type	Commentaires
REF_N_ID	int	Code du type d'accès.
REF_C_DESC	nvarchar(100)	Description.

## 2.5.21 Table OCA6100T\_INFOMAT\_TYPE\_DOCUMENT

Liste des types de documents.

Nom	Type	Commentaires
REF_N_ID	int	Code du type de document.
REF_C_DESC	nvarchar(100)	Description.

## 2.5.22 Table OCA6100T\_INFOMAT\_TYPE\_EXECUTION

Liste des types d'exécution pour les documents.

Nom	Type	Commentaires
REF_N_ID	int	Code du type d'exécution.
REF_C_DESC	nvarchar(100)	Description.

## 2.5.23 Table OCA6100T\_INFOMAT\_TYPE\_GESTIONNAIRE

Liste des types de gestionnaire pour les documents.

Nom	Type	Commentaires
REF_N_ID	int	Code du type de gestionnaire.
REF_C_DESC	nvarchar(100)	Description.

## 2.5.24 Table OCA6100T\_INFOMAT\_TYPE\_OBJET

Liste des types d'objets pour les documents.

Nom	Type	Commentaires
-----	------	--------------



Nom	Type	Commentaires
REF_N_ID	int	Code du type d'objet.
REF_C_DESC	nvarchar(100)	Description.
REF_TYPE_DOC_ID	int	Type de document auquel s'applique ce type d'objet.

## 2.5.25 Table OCA6100T\_INFOMAT\_TYPE\_STATUT

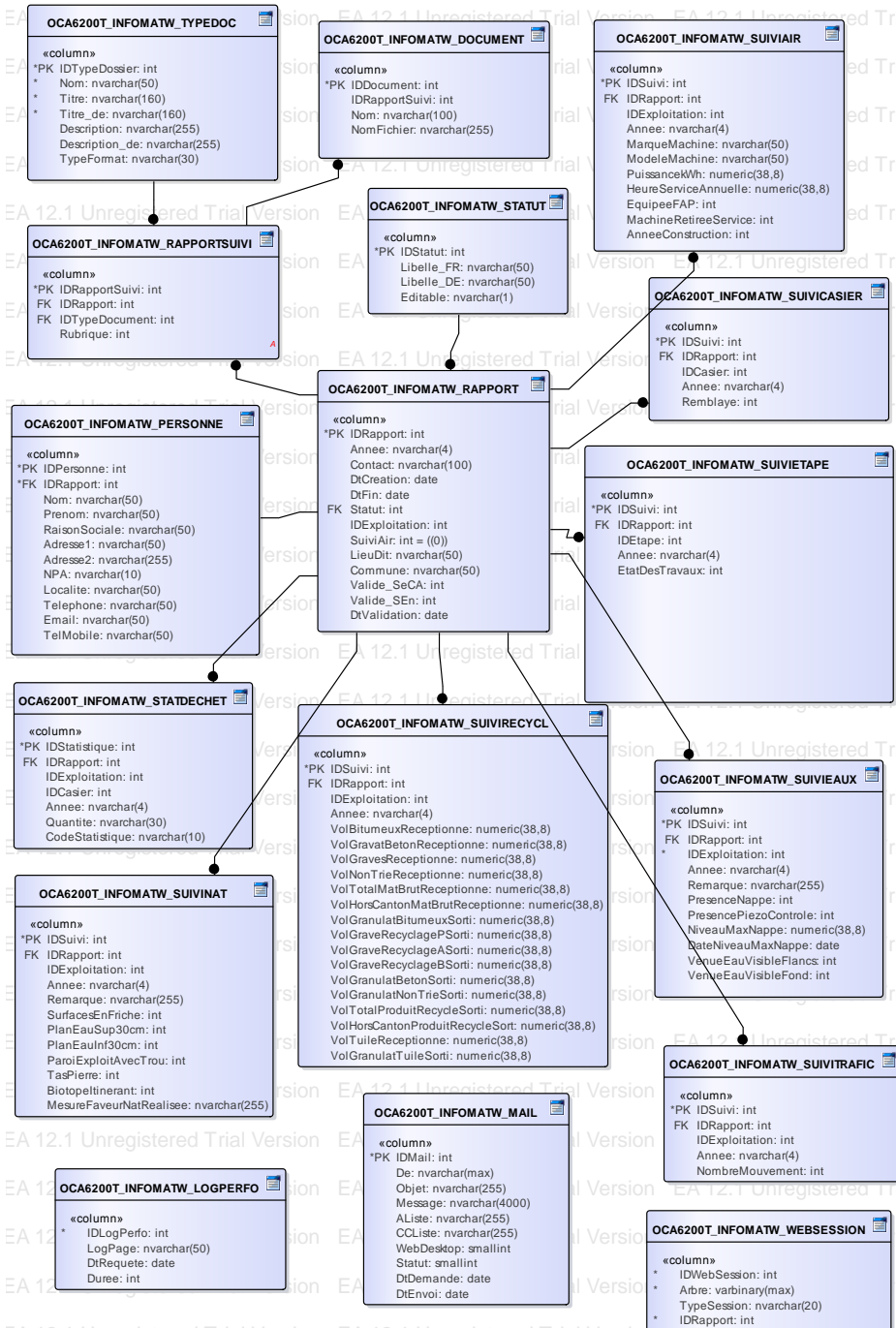
Liste des types de statut pour les documents.

Nom	Type	Commentaires
REF_N_ID	int	Code des types de statut.
REF_C_DESC	nvarchar(100)	Description.
REF_TYPE_DOC_ID	int	Type de document auquel s'applique ce type de statut.



# 3 Infomat WEB

## 3.1 Schéma - Général





## 3.2 Tables

### 3.2.1 Table OCA6200T\_INFOMATW\_DOCUMENT

Table contenant les documents associés à un rapport annuel par l'exploitant.

Nom	Type	Commentaires
IDDocument	int	Identifiant unique du document. Généré automatiquement.
IDRapportSuivi	int	Identifiant du rapport de suivi auquel le document est lié.
Nom	nvarchar(100)	Nom du document
NomFichier	nvarchar(255)	Nom du fichier associé.

### 3.2.2 Table OCA6200T\_INFOMATW\_LOGPERFO

Table permettant de mesurer les temps d'accès au serveur, en particulier pour les accès à la base de données.

Nom	Type	Commentaires
IDLogPerfo	int	Identifiant unique du log. Généré automatiquement.
LogPage	nvarchar(50)	Indique qui est l'initiateur de la requête.
DtRequete	date	Date de la requête.
Duree	int	Durée de la requête.

### 3.2.3 Table OCA6200T\_INFOMATW\_MAIL

Table contenant les paramètres des mails à envoyer après la soumission d'un rapport.

Nom	Type	Commentaires
IDMail	int	Identifiant unique du mail. Généré automatiquement.
De	nvarchar(max)	Expéditeur du mail.
Objet	nvarchar(255)	Sujet du mail.
Message	nvarchar(4000)	Texte du mail.
AListe	nvarchar(255)	Liste des destinataires.
CCListe	nvarchar(255)	Liste des destinataires en copie conforme.
WebDesktop	smallint	Indique si le mail a été généré par le desktop ou le web. Prend la valeur 1 pour le web, 2 pour le desktop. Champ inutile puisqu'une table différente est présente pour chaque application.
Statut	smallint	Indique si le mail a été envoyé ou non. Prend la valeur 1 tant que le mail n'a pas été envoyé.
DtDemande	date	Date de la demande d'envoi de mail.
DtEnvoi	date	Date de l'envoi effectif du mail.

### 3.2.4 Table OCA6200T\_INFOMATW\_PERSONNE



Table contenant les informations liées à la personne de contact de l'exploitation.

Nom	Type	Commentaires
IDPersonne	int	Identifiant de la personne. Généré automatiquement.
IDRapport	int	Identifiant du rapport lié à cette personne.
Nom	nvarchar(50)	Nom de la personne.
Prenom	nvarchar(50)	Prénom de la personne.
RaisonSociale	nvarchar(50)	Raison sociale.
Adresse1	nvarchar(50)	Adresse.
Adresse2	nvarchar(255)	Suite de l'adresse.
NPA	nvarchar(10)	NPA.
Localite	nvarchar(50)	Localité.
Telephone	nvarchar(50)	Numéro de téléphone.
Email	nvarchar(50)	Adresse mail.
TelMobile	nvarchar(50)	Numéro de natel.

### 3.2.5 Table OCA6200T\_INFOMATW\_RAPPORT

Table contenant les rapports annuels.

Nom	Type	Commentaires
IDRapport	int	Identifiant du rapport. Généré automatiquement.
Annee	nvarchar(4)	Année du rapport.
Contact	nvarchar(100)	Identifiant de la personne ayant créé le rapport.
DtCreation	date	Date de création du rapport.
DtFin	date	Date de soumission du rapport.
Statut	int	Statut du rapport. Les statuts possibles sont définis dans la table OCA6200T_INFOMATW_STATUT. <ul style="list-style-type: none"> <li>• 100 - en travail : mis à jour par Infomat Web lors de la création du rapport ;</li> <li>• 110 – soumis : mis à jour par Infomat Web lors de la soumission du rapport ;</li> <li>• 120 – validé : mis à jour par Infomat Desktop lorsque le rapport est validé par le SeCA et/ou le SEN ;</li> <li>• 130 – refusé : mis à jour par Infomat Desktop lorsque le rapport est refusé par le SeCA et/ou le SEN.</li> </ul>
IDExploitation	int	Identifiant de l'exploitation liée au rapport.
SuiviAir	int	0 par défaut. Prend la valeur 1 dès que des modifications ont été apportées au rapport annuel dans l'onglet suivi air. Ce champ est présent pour éviter de recharger les machines de suivi par défaut lorsque la liste est vide.
LieuDit	nvarchar(50)	Lieu-dit de l'exploitation.
Commune	nvarchar(50)	Commune de l'exploitation.
Valide_SeCA	int	Prend la valeur 1 lorsque le rapport a été validé par le SeCA (seulement si le rapport doit être validé par le SeCA et le SEN). Ce champ reste nul lorsque le rapport doit être validé par une seule entité.





Nom	Type	Commentaires
Valide_SEn	int	Prend la valeur 1 lorsque le rapport a été validé par le SEN (seulement si le rapport doit être validé par le SeCA et le SEN). Ce champ reste nul lorsque le rapport doit être validé par une seule entité.
DtValidation	date	Date de validation du rapport. Mis à jour lorsque le rapport est validé, statut = 120.

### 3.2.6 Table OCA6200T\_INFOMATW\_RAPPORTSUIVI

Table contenant la liste des documents de suivis liés à un rapport.

Nom	Type	Commentaires
IDRapportSuivi	int	Identifiant du rapport de suivi. Généré automatiquement.
IDRapport	int	Identifiant du rapport lié.
IDTypeDocument	int	Type de document associé. La liste des types de documents est disponible dans la table OCA6200T_INFOMATW_TYPEDOC.
Rubrique	int	Rubrique dans laquelle le document doit apparaître.

### 3.2.7 Table OCA6200T\_INFOMATW\_STATDECHET

Table contenant les statistiques déchets liées à un casier pour ce rapport.

Nom	Type	Commentaires
IDStatistique	int	Identifiant de la statistique. Généré automatiquement.
IDRapport	int	Identifiant du rapport.
IDExploitation	int	Identifiant de l'exploitation.
IDCasier	int	Identifiant du casier.
Annee	nvarchar(4)	Année de la statistique.
Quantite	nvarchar(30)	Quantité.
CodeStatistique	nvarchar(10)	Code de la statistique. Les codes proviennent de la table OCA6162T2_INFOMAT_TYPESTATDECHET publiée dans les services cartographiques.

### 3.2.8 Table OCA6200T\_INFOMATW\_STATUT

Table contenant la liste des statuts valides pour un rapport annuel.

Nom	Type	Commentaires
IDStatut	int	Identifiant du statut.
Libelle_FR	nvarchar(50)	Libellé du statut en français.
Libelle_DE	nvarchar(50)	Libellé du statut en allemand.
Editable	nvarchar(1)	Indique si le rapport annuel est éditable pour ce statut.

### 3.2.9 Table OCA6200T\_INFOMATW\_SUIVIAIR



Table contenant les données de suivi air. Lors de la création d'un nouveau rapport, les machines en place dans l'exploitation l'année précédente sont affichées par défaut.

Nom	Type	Commentaires
IDSuivi	int	Identifiant du suivi. Généré automatiquement.
IDRapport	int	Identifiant du rapport.
IDExploitation	int	Identifiant de l'exploitation.
Annee	nvarchar(4)	Année du suivi.
MarqueMachine	nvarchar(50)	Marque de la machine.
ModeleMachine	nvarchar(50)	Modèle de la machine.
PuissancekWh	numeric(38,8)	Puissance en kWh de la machine.
HeureServiceAnnuelle	numeric(38,8)	Nombre d'heures de service annuelles.
EquipeeFAP	int	Machine équipée d'un FAP.
MachineRetireeService	int	Indique si la machine est retirée du service.
AnneeConstruction	int	Année de construction.

### 3.2.10 Table OCA6200T\_INFOMATW\_SUIVICASIER

Table contenant les données relatives au suivi des casiers.

Nom	Type	Commentaires
IDSuivi	int	Identifiant unique du suivi. Généré automatiquement.
IDRapport	int	Identifiant du rapport.
IDCasier	int	Identifiant du casier.
Annee	nvarchar(4)	Année du suivi.
Remblaye	int	Indique si le remblayage est terminé. 1 si terminé, 0 sinon.

### 3.2.11 Table OCA6200T\_INFOMATW\_SUIVIEAUX

Table contenant les données relatives au suivi hydrologique. Lors de la création d'un nouveau rapport, les données concernant la nappe, le piézomètre et les venues d'eau de l'année précédente sont récupérées.

Nom	Type	Commentaires
IDSuivi	int	Identifiant du suivi. Généré automatiquement.
IDRapport	int	Identifiant du rapport.
IDExploitation	int	Identifiant de l'exploitation.
Annee	nvarchar(4)	Année du suivi.
Remarque	nvarchar(255)	Remarque sur le suivi hydrologique.
PresenceNappe	int	Présence d'une nappe d'eau souterraine. 1 si présente, 0 sinon.
PresencePiezoControle	int	Présence d'un piézomètre de contrôle. 1 si présent, 0 sinon.
NiveauMaxNappe	numeric(38,8)	Niveau maximum de la nappe durant l'année (msm). Valeur comprise entre 0 et 3000.
DateNiveauMaxNappe	date	Date de l'observation.
VenueEauVisibleFlancs	int	Venues d'eau visibles sur les flancs. 1 si visible, 0 sinon.
VenueEauVisibleFond	int	Venues d'eau visibles sur le fond. 1 si visible, 0



Nom	Type	Commentaires
		sinon.

### 3.2.12 Table OCA6200T\_INFOMATW\_SUIVIETAPE

Table contenant les données relatives au suivi des étapes.

Nom	Type	Commentaires
IDSuivi	int	Identifiant unique du suivi. Généré automatiquement.
IDRapport	int	Identifiant du rapport.
IDEtape	int	Identifiant de l'étape.
Annee	nvarchar(4)	Année du suivi.
EtatDesTravaux	int	Etat des travaux et remise en état. Les états proviennent de la table OCA6134T_INFOMAT_ETATTRAUX publiée dans les services cartographiques.

### 3.2.13 Table OCA6200T\_INFOMATW\_SUIVINAT

Table contenant les données relatives au suivi nature. Lors de la création d'un nouveau rapport, les données de l'année précédente sont récupérées.

Nom	Type	Commentaires
IDSuivi	int	Identifiant unique du suivi. Généré automatiquement.
IDRapport	int	Identifiant du rapport.
IDExploitation	int	Identifiant de l'exploitation.
Annee	nvarchar(4)	Année du suivi.
Remarque	nvarchar(255)	Remarques sur le suivi nature.
SurfacesEnFriche	int	Présence de surfaces en friche. 1 si présent, 0 sinon.
PlanEauSup30cm	int	Plans d'eau de février à juin, profondeur supérieure à 30 cm. 1 si oui, 0 sinon.
PlanEauInf30cm	int	Plans d'eau de février à juin, profondeur inférieure à 30 cm. 1 si oui, 0 sinon.
ParoiExploitAvecTrou	int	Présence de parois d'exploitation nues avec trous. 1 si présent, 0 sinon.
TasPierre	int	Présence de tas de pierres non perturbés. 1 si présent, 0 sinon.
BiotopeItinerant	int	Biotopes itinérants. 1 si présent, 0 sinon.
MesureFaveurNatRealisee	nvarchar(255)	Description des mesures en faveur de la nature réalisées dans l'année.

### 3.2.14 Table OCA6200T\_INFOMATW\_SUIVIRECYCL

Table contenant les données relatives au suivi du recyclage de matériau.

Nom	Type	Commentaires
IDSuivi	int	Identifiant du suivi. Généré automatiquement.
IDRapport	int	Identifiant du rapport.



Nom	Type	Commentaires
IDExploitation	int	Identifiant de l'exploitation.
Annee	nvarchar(4)	Année du rapport.
VolBitumeuxReceptionne	numeric(38,8)	Volumes des matériaux bruts réceptionnés sur le site (m3) - Déchets bitumeux.
VolGravatBetonReceptionne	numeric(38,8)	Volumes des matériaux bruts réceptionnés sur le site (m3) - Gravats de béton.
VolGravesReceptionne	numeric(38,8)	Volumes des matériaux bruts réceptionnés sur le site (m3) - Graves.
VolNonTrieReceptionne	numeric(38,8)	Volumes des matériaux bruts réceptionnés sur le site (m3) - Matériaux non triés.
VolTotalMatBrutReceptionne	numeric(38,8)	Volumes des matériaux bruts réceptionnés sur le site (m3) - Volume total.
VolHorsCantonMatBrutReceptionne	numeric(38,8)	Volumes des matériaux bruts réceptionnés sur le site (m3) - Volume total hors canton.
VolGranulatBitumeuxSorti	numeric(38,8)	Volumes des produits finis sortis du site (m3). Granulat bitumeux.
VolGraveRecyclagePSorti	numeric(38,8)	Volumes des produits finis sortis du site (m3). Grave de recyclage P.
VolGraveRecyclageASorti	numeric(38,8)	Volumes des produits finis sortis du site (m3). Grave de recyclage A.
VolGraveRecyclageBSorti	numeric(38,8)	Volumes des produits finis sortis du site (m3). Grave de recyclage B.
VolGranulatBetonSorti	numeric(38,8)	Volumes des produits finis sortis du site (m3). Granulat de béton.
VolGranulatNonTrieSorti	numeric(38,8)	Volumes des produits finis sortis du site (m3). Granulat non trié.
VolTotalProduitRecycleSorti	numeric(38,8)	Volumes des produits finis sortis du site (m3). Volume total.
VolHorsCantonProduitRecycleSorti	numeric(38,8)	Volumes des produits finis sortis du site (m3). Volume total hors canton.
VolTuileReceptionne	numeric(38,8)	Volumes des matériaux bruts réceptionnés sur le site (m3) - Tuile.
VolGranulatTuileSorti	numeric(38,8)	Volumes des produits finis sortis du site (m3). Granulat de tuile.

### 3.2.15 Table OCA6200T\_INFOMATW\_SUIVISURFAUTORISEE

Table contenant les données relatives au suivi des surfaces autorisées (une seule par rapport annuel).

Nom	Type	Commentaires
IDSuivi	int	Identifiant unique du suivi. Généré automatiquement.
IDRapport	int	Identifiant du rapport.
IDSurfAutorisee	int	Identifiant de la surface autorisée.
Annee	nvarchar(4)	Année du suivi.
VolAnnuelExtrait	numeric(38,8)	Volume annuel extrait (m3).
VolExtraitRestant	numeric(38,8)	Volume restant à extraire (m3).
VolAnnuelExtraitHorsCanton	numeric(38,8)	Volume annuel extrait exporté hors du canton (m3).
VolAnnuelRemblayage	numeric(38,8)	Volume annuel remblayé (m3).
VolRemblayageDisponibleImm	numeric(38,8)	Volume restant à remblayer immédiatement



Nom	Type	Commentaires
		disponible (m3).
VolRemblayageNonDisponible[mm]	numeric(38,8)	Volume restant à remblayer non immédiatement disponible (m3).
AnneePrevueDispoRemblayage	nvarchar(4)	Date de disponibilité prévue (année).
VolAnnuelRemblayageHorsCanton	numeric(38,8)	Volume annuel de remblayage importé de l'extérieur du canton (m3).

### 3.2.16 Table OCA6200T\_INFOMATW\_SUIVITRAFIC

Table contenant les données relatives au suivi du trafic de poids-lourds.

Nom	Type	Commentaires
IDSuivi	int	Identifiant du suivi. Généré automatiquement.
IDRapport	int	Identifiant du rapport.
IDExploitation	int	Identifiant de l'exploitation.
Annee	nvarchar(4)	Année du suivi.
NombreMouvement	int	Nombre de mouvements de poids-lourds. Valeur comprise entre 0 et 99999.

### 3.2.17 Table OCA6200T\_INFOMATW\_TYPEDOC

Table contenant les types de documents.

Nom	Type	Commentaires
IDTypeDossier	int	Identifiant unique du type de document.
Nom	nvarchar(50)	Nom du type de document.
Titre	nvarchar(160)	Titre en français correspondant à ce type de document.
Titre_de	nvarchar(160)	Titre en allemand correspondant à ce type de document.
Description	nvarchar(255)	Description en français du type de document.
Description_de	nvarchar(255)	Description en allemand du type de document.
TypeFormat	nvarchar(30)	Liste des formats disponibles pour ce type de document.

### 3.2.18 Table OCA6200T\_INFOMATW\_WEBSESSION

Table permettant de stocker le contenu de l'arbre affiché dans la partie de gauche de l'interface.

Nom	Type	Commentaires
IDWebSession	int	Identifiant unique de la session. Généré automatiquement.
Arbre	varbinary(max)	Contenu de l'arbre affiché à gauche dans l'interface.
TypeSession	nvarchar(20)	Type de session (admin ou exploitant).
IDRapport	int	Identifiant du rapport.