

Publication trimestrielle paraissant en février, mai, août et novembre
Prix du numéro: 20 fr.; abonnement annuel: 60 fr.; gratuit pour les participants au test conjoncturel
Vierteljährliche Publikation, erscheint im Februar, Mai, August und November
Preis der Einzelnummer: Fr. 20.-; Jahresabonnement: Fr. 60.-; unentgeltlich für die Konjunkturtest-Teilnehmer

Août 2006

August 2006

Sommaire			Inhalt		
Indicateurs économiques	Commentaire	1 - 2	Wirtschaftsindikatoren	Kommentar	1 - 2
	Graphiques	3 - 4		Grafiken	3 - 4
Test conjoncturel	Commentaire	5 - 6	Konjunkturtest	Kommentar	5 - 6
	Graphiques	7 - 8		Grafiken	7 - 8
	Tableaux	9 - 10		Tabellen	9 - 10
	Description du test	11 - 12		Testbeschreibung	11 - 12

Indicateurs économiques

L'économie tient la forme

Déjà caractérisée par un excellent début d'année, l'économie fribourgeoise s'est encore bonifiée au cours du deuxième trimestre. Même si, dans certains secteurs, la dynamique de croissance marque un peu le pas, le baromètre est au beau fixe.

Ces dispositions favorables sont confirmées par les résultats de la dernière enquête conjoncturelle effectuée dans l'industrie. Pour les chefs d'entreprises qui y participent, la marche des affaires est actuellement considérée comme bonne. Ils sont quasi unanimes à envisager que les affaires ne se détérioreront pas dans la deuxième partie de l'année. Des perspectives moins résolument optimistes sont toutefois signalées dans l'industrie du bois et dans la métallurgie.

L'embellie se confirme sur le marché de l'emploi

Depuis ce printemps, la situation s'est régulièrement améliorée sur le marché du travail. Au mois de juillet 2006, le **taux de chômage** a reculé à 2,8% de la population active, alors qu'il était encore de 3,2% en mars. Le Service public de l'emploi recense encore 3565 **chômeurs** et 5959 **demandeurs d'emploi**. Mais, depuis le mois de mars, ces effectifs se sont réduits d'un dixième, au profit des jeunes surtout. Les **réductions de l'horaire de travail** sont même tombées à zéro et, de leur côté, les places vacantes se font moins rares.

Les résultats de la statistique de l'emploi (STATEM) du deuxième trimestre 2006 confirment cette évolution positive. Le nombre d'**emplois** des secteurs secondaire et tertiaire ensemble est estimé à 96 700, soit 900 de plus qu'au premier trimestre et, compte tenu des variations saisonnières, 200 de plus qu'il y a un an. La création d'emplois touche non seulement les emplois à temps partiel mais également, de nouveau, ceux à plein temps.

Import-export : toujours en expansion

Englobant désormais également le trafic de perfectionnement à façon, les marchandises en retour et l'électricité, la statistique

Wirtschaftsindikatoren

Die Wirtschaft ist in Schwung

Galt der Jahresbeginn bereits als hervorragend, so hat sich die Freiburger Wirtschaft im zweiten Quartal nochmals überflügelt. Selbst wenn sich die Wachstumsdynamik in gewissen Branchen beruhigt hat, so zeigt das Barometer dennoch strahlenden Sonnenschein an.

Diese günstigen Anzeichen kommen in den Ergebnissen der jüngsten Konjunkturumfrage in der Industrie zum Ausdruck. Die daran teilnehmenden Unternehmer bezeichnen den gegenwärtigen Geschäftsgang als gut und kaum einer glaubt, dass sich die Geschäftslage in der zweiten Jahreshälfte verschlechtern könnte. Bloss in der Holz- und Metallindustrie sind die Aussichten nicht so uneingeschränkt optimistisch.

Die Aufhellungen auf dem Arbeitsmarkt bestätigen sich

Seit diesem Frühjahr entspannt sich die Lage auf dem Arbeitsmarkt zusehends. Im Juli ist die **Arbeitslosenquote**, die im März noch 3,2% ausmachte, auf 2,8% der Erwerbsevölkerung gesunken. Zwar zählt das Amt für den Arbeitsmarkt noch 3565 **Arbeitslose** und 5959 **Stellensuchende**, aber diese Bestände haben seit März um ein Zehntel abgenommen, hauptsächlich bei den Jugendlichen. Die **Kurzarbeit** ist auf Null gesunken und **offene Stellen** sind auch nicht mehr so selten.

Die Ergebnisse der Beschäftigungsstatistik (BESTA) fürs zweite Quartal 2006 können diese positive Tendenz ebenfalls belegen. Die Zahl der **Beschäftigten** im sekundären und tertiären Sektor wird auf 96 700 geschätzt, das sind 900 mehr als im ersten Quartal oder, unter Berücksichtigung saisonaler Schwankungen, 200 mehr als vor einem Jahr. Die zusätzlich geschaffenen Stellen bestehen nicht mehr nur aus Teilzeitstellen, sondern neuerdings auch aus Vollzeitstellen.

Import-Export : weiterhin Expansion

Auch wenn die Aussenhandelsstatistik neuerdings den Lohnveredelungs-, Retourwaren- und den Elektrizitätsverkehr umfasst,

du commerce extérieur fournit des résultats qui sont tout à fait dans la lignée de ceux du premier trimestre, marqués par une forte croissance.

Les **exportations** gardent la forme. Le canton de Fribourg a acheminé pour 3,2 milliards de francs de marchandises à l'étranger entre janvier et juin, soit 378 millions de francs ou 13,6% de plus qu'au premier semestre 2005. Les instruments de précision, l'horlogerie et la bijouterie à destination de la France, des USA et du Japon figurent parmi les marchés les plus porteurs de ces derniers mois.

Pas de répit non plus du côté des **importations**, qui se sont accrues de 189 millions de francs, ou de 12%, par rapport à l'an passé, pour atteindre 1,8 milliard de francs à fin juin. Parmi les commandes supplémentaires passées durant le printemps, on retrouve les mêmes groupes de produits que pour les exportations, ainsi que les mêmes pays, auxquels on peut rajouter l'Italie et Hong-Kong.

Activité moins soutenue dans le marché immobilier

L'effervescence observée en début d'année sur le marché immobilier s'est quelque peu estompée au cours du deuxième trimestre. Comparativement à l'an passé, les registres fonciers ont enregistré un nombre quasi équivalent de transactions de **vente** (+1,5%) entre les mois de janvier et juin. La valeur de celles-ci s'inscrit cependant encore à la hausse, de 11,5%, pour un chiffre d'affaires de l'ordre de 700 millions de francs.

La ville de Fribourg et le district de la Broye bénéficient toujours d'une forte recrudescence tandis que, à l'opposé, la Gruyère, est en nette régression.

Construction : tassement du carnet de commandes

A fin juillet, les indicateurs du secteur la construction sont moins flamboyants qu'au début de l'année. Le carnet de commandes est, certes, toujours à la hausse, mais le rythme de croissance s'est singulièrement ralenti. Le chiffre d'affaires, représenté par les **constructions autorisées** entre janvier et juillet, atteint 846 millions de francs. L'augmentation par rapport à l'an passé n'est ainsi plus que de 2,7%, alors qu'elle avoisinait encore 20% à fin avril.

Même son de cloche du côté des **nouveaux logements autorisés** à la construction depuis le début de l'année: à fin juillet on en compte 1339, soit seulement 42 unités (3,2%) de plus qu'il y a un an. C'est dans le district de la Broye que le développement est le plus spectaculaire. Inversement, la ville de Fribourg et la Veveyse accusent un déficit notoire de projets.

L'indicateur des **constructions mises en chantier** est, quant à lui, plus rassurant. En effet, les projets ayant démarré durant le premier trimestre constituent un chiffre d'affaires de 7,2% supérieur à celui de 2005. Un éventuel repli de l'activité de l'ensemble du secteur de la construction n'est donc pas pour tout de suite.

Tourisme : clientèle étrangère en hausse

Le deuxième trimestre a été meilleur que le premier sur le plan touristique. Globalement, depuis le début de l'année, les **nuitées** dans les hôtels et établissements de cure (158 000 entre janvier et juin) ont augmenté de 2,2% en moyenne, comparativement au premier semestre 2005.

Ce résultat est imputable exclusivement à la **clientèle étrangère** (+13%), puisque, parallèlement, on a enregistré une baisse de fréquentation de la **clientèle suisse** (-4,3%). Pourtant, en termes d'**arrivées**, aussi bien les visiteurs indigènes qu'étrangers sont venus en plus grand nombre que l'an passé. Ce qui signifie donc que les hôtes de Suisse ont écourté leur **durée de séjour** sur sol fribourgeois.

so folgen die Ergebnisse vollkommen dem starken Wachstumstrend des ersten Quartals.

Die **Ausfuhren** haben sich gut entwickelt. Der Kanton Freiburg hat zwischen Januar und Juni Güter im Wert von 3,2 Milliarden Franken exportiert, 378 Millionen Franken oder 13,6% mehr als im ersten Halbjahr 2005. Präzisionsinstrumente, Uhren- und Bijouteriewaren für Frankreich, die USA und Japan zählten in den vergangenen Monaten zu den aussichtsreichsten Märkten.

Die **Einfuhren** sind auch nicht zur Ruhe gekommen, denn gegenüber letztem Jahr sind sie um 189 Millionen Franken, bzw. 12%, gestiegen und erreichten Ende Juni 1,8 Milliarden Franken. Unter den zusätzlichen Bestellungen dieses Frühjahrs sind dieselben Produktgruppen zu finden wie bei den Exporten und dieselben Länder sind, nebst Italien und Hongkong, zu den Ursprungsländern zu zählen.

Beruhigung auf dem Immobilienmarkt

Die Hektik, die zu Beginn des Jahres auf dem Immobilienmarkt zu verzeichnen war, hat sich im Verlauf des zweiten Quartals etwas beruhigt. Im Vergleich zum letzten Jahr haben die Grundbuchämter von Januar bis Juni praktisch gleich viele **Verkaufstransaktionen** eingetragen (+1,5%). Der Wert dieser Verkäufe ist jedoch nochmals um 11,5% gestiegen und macht einen Umsatz von rund 700 Millionen Franken aus.

Nach wie vor profitieren die Stadt Freiburg und der Broyebezirk von einer starken Zunahme, während im Gegensatz dazu das Geschäft im Greizerbezirk deutlich rückläufig ist.

Bauwesen: die Auftragsreserven steigen kaum

Im Juli stehen die Indikatoren der Baubranche weniger glänzend da als zu Beginn des Jahres. Die Auftragsbestände nehmen zwar noch zu, aber der Wachstumsrhythmus hat sich deutlich abgekühlt. Der Umsatz, den die **bewilligten Bauten** von Januar bis Juli verkörpern, liegt bei 846 Millionen Franken. Die Zunahme, die Ende April noch fast 20% ausmachte, beträgt gegenüber dem Vorjahr nur noch 2,7%.

Ähnlich sieht die Lage bei den seit Beginn des Jahres **bewilligten Neuwohnungen** aus: Ende Juli waren 1339 zu zählen, also bloss 42 Einheiten (3,2%) mehr als vor einem Jahr. Am spektakulärsten entwickelt sich der Broyebezirk, während in der Stadt Freiburg und im Vivisbachbezirk ein notorischer Mangel an Projekten herrscht.

Zuversichtlicher gibt sich der Indikator der **begonnenen Bauten**, denn die Projekte, die im ersten Quartal in Angriff genommen worden sind, erreichen einen Wert, der jenen von 2005 um 7,2% übersteigt. Dies bedeutet, dass nicht so schnell mit einem generellen Rückgang der Bautätigkeit zu rechnen ist.

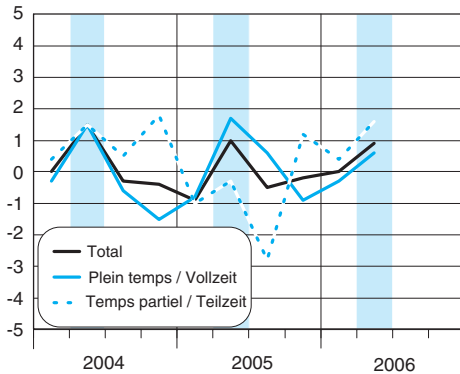
Tourismus: zunehmend Gäste aus dem Ausland

Im Bereich des Fremdenverkehrs ist das zweite Quartal besser als das erste gewesen. Gegenüber dem ersten Halbjahr 2005 haben die **Übernachtungen** seit Beginn des Jahres (158 000 von Januar bis Juni) insgesamt um durchschnittlich 2,2% zugenommen.

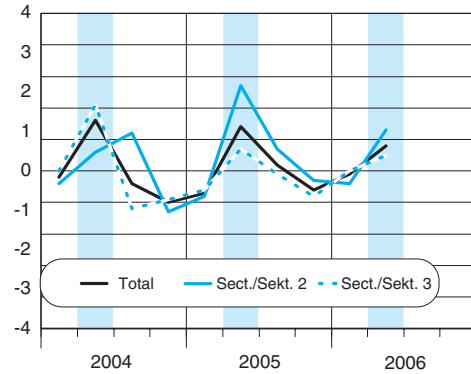
Dieses Ergebnis ist allein den **Gästen aus dem Ausland** (+13%) zu verdanken, denn bei den **Gästen aus der Schweiz** war im selben Zeitraum ein Rückgang der Nachfrage zu verzeichnen (-4,3%). Vergleicht man aber die Ankünfte, so waren sowohl mehr einheimische als auch ausländische Gäste zu verzeichnen als letztes Jahr, was bedeutet, dass bei den Gästen aus der Schweiz die **Aufenthaltsdauer** auf Freiburger Boden abgenommen hat.

Emploi / Beschäftigung

Variation du nombre d'emplois, en %
Veränderung der Beschäftigtenzahl, in %

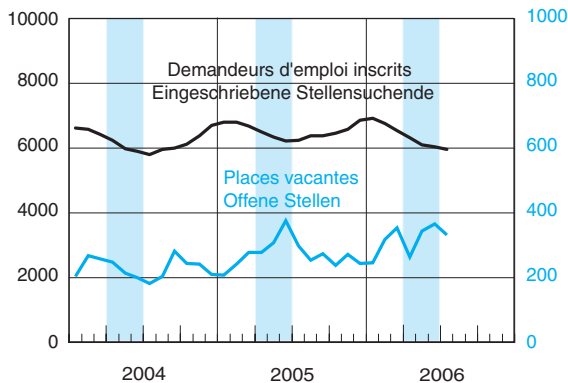


Variation des équivalents plein temps, en %
Veränderung der Vollzeitäquivalente, in %

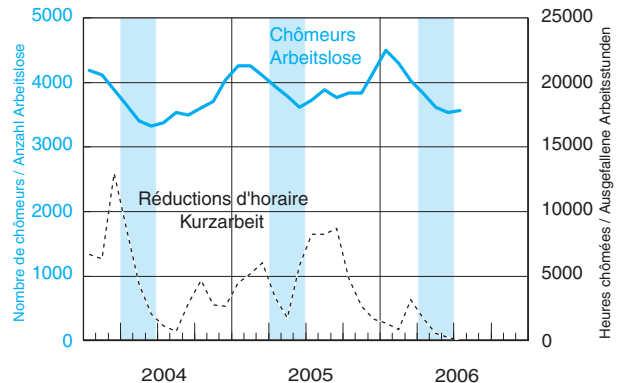


Chômage et places vacantes / Arbeitslosigkeit und offene Stellen

Demandeurs d'emploi inscrits et places vacantes
Eingeschriebene Stellensuchende und offene Stellen

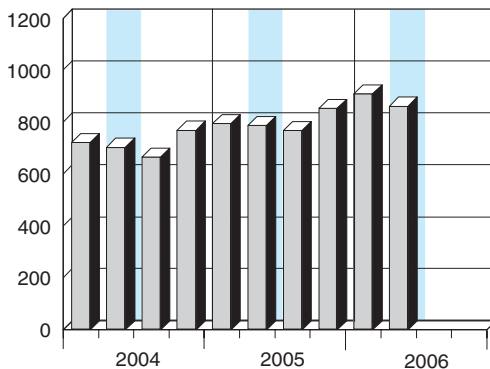


Chômage
Arbeitslosigkeit

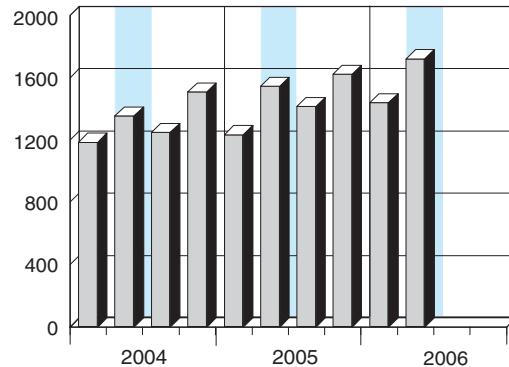


Commerce extérieur / Aussenhandel

Importations, en millions de francs
Einfuhr, in Millionen Franken



Exportations, en millions de francs
Ausfuhr, in Millionen Franken



Sources / Quellen

Emploi: Office fédéral de la statistique (STATEM)

Commerce extérieur: Administration fédérale des douanes

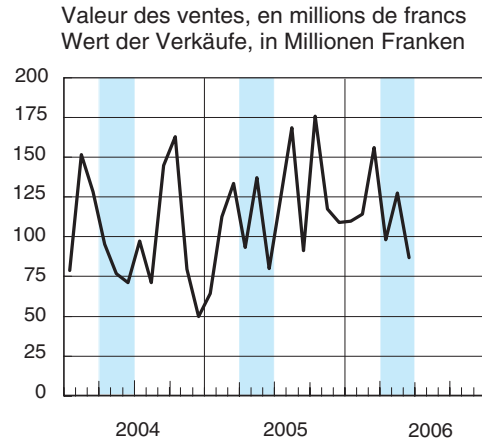
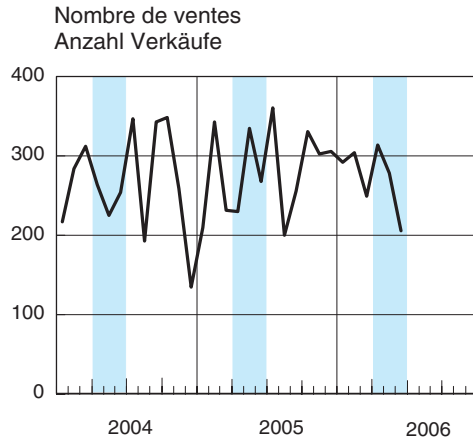
Beschäftigung: Bundesamt für Statistik (BESTA)

Aussenhandel: Eidgenössische Zollverwaltung

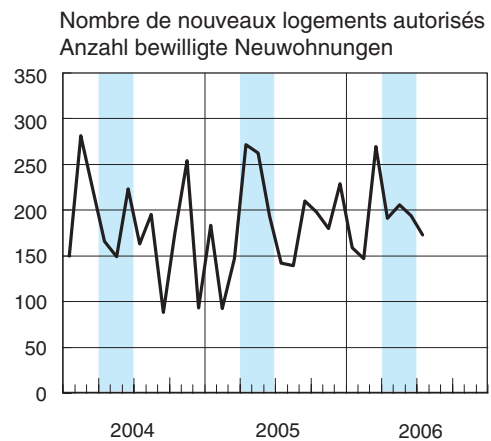
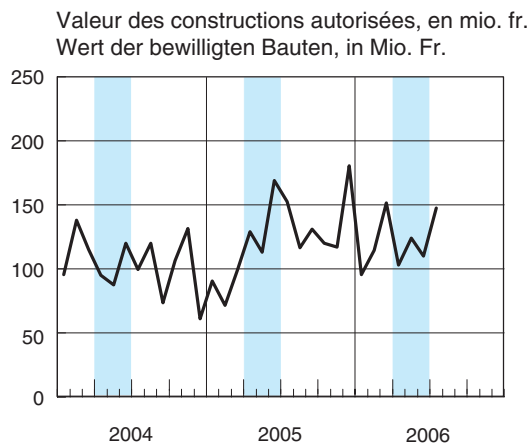
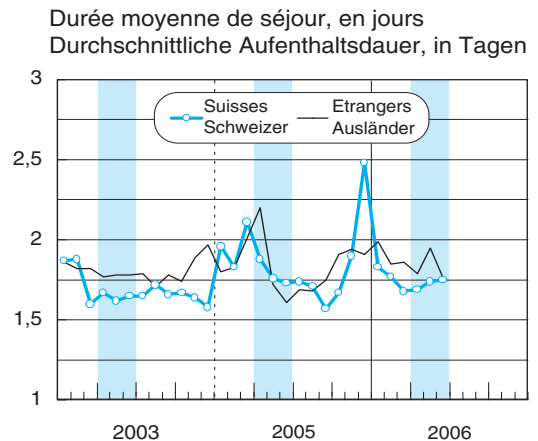
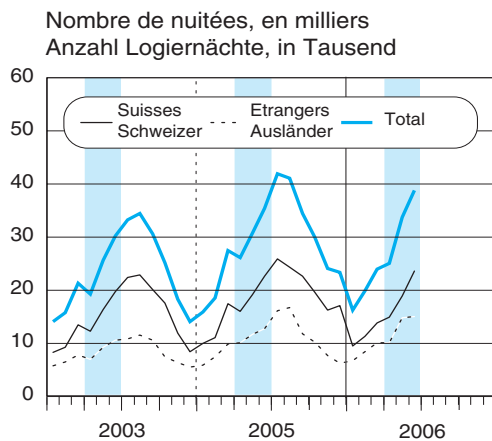
- Chômage et places vacantes: Office fédéral de la statistique, Service public de l'emploi du canton de Fribourg

- Arbeitslosigkeit und offene Stellen: Bundesamt für Statistik, Amt für den Arbeitsmarkt des Kantons Freiburg

Ventes immobilières / Immobilienverkäufe



Construction / Bautätigkeit

Tourisme¹ / Fremdenverkehr¹

¹ Hôtels et établissements de cure, pas de chiffres pour 2004 / Hotel- und Kurbetriebe, keine Zahlen für 2004

Sources / Quellen

Ventes immobilières: Service de la statistique du canton de Fribourg
Immobilienverkäufe: Amt für Statistik des Kantons Freiburg

Construction: Service de la statistique du canton de Fribourg
Bautätigkeit: Amt für Statistik des Kantons Freiburg

Tourisme: Office fédéral de la statistique
Fremdenverkehr: Bundesamt für Statistik

Commentaire

par Madame Viviane Collaud, de la Chambre fribourgeoise du commerce, de l'industrie et des services

Bel été pour l'industrie fribourgeoise

Les résultats du dernier sondage trimestriel effectué par le Centre de recherches conjoncturelles de Zürich (KOF) sont conformes aux prévisions du printemps dernier. En effet, l'indice synthétique de la marche des affaires se situe à un très bon niveau et les affaires actuelles sont considérées comme satisfaisantes voire bonnes pour près de 90% des industriels interrogés. Les entrées de commandes, le carnet de commandes et la production se sont accrus, atteignant des niveaux supérieurs à ceux constatés à la même période de l'année dernière. Les stocks de produits intermédiaires, bien qu'ayant augmenté en mai et juin pour redescendre en juillet, sont encore considérés comme trop élevés. La capacité technique de production a nettement augmenté mais reste toutefois insatisfaisante. De manière générale, la situation bénéficiaire est restée stable. Cette synthèse cache toutefois des divergences importantes puisqu'elle se partage entre 56% de stabilité, 23% d'amélioration et 21% de détérioration. Durant le dernier trimestre, la position concurrentielle s'est renforcée sur le marché intérieur mais s'est dégradée dans l'Union européenne.

Ce trend positif est à nouveau attendu pour les trois prochains mois, avec une nouvelle croissance des entrées de commandes, de la production et des achats de produits intermédiaires. De plus, les exportations vont augmenter, tout comme les prix d'achat et les prix de vente. Les perspectives au-delà des trois prochains mois sont également réjouissantes.

Les vagues de l'alimentation

L'industrie alimentaire se relâche. En effet, la marche des affaires s'est dégradée durant les trois derniers mois, affichant toutefois des données plus optimistes au mois de juin. Les entrées de commandes et la production ont diminué, aussi bien par rapport aux mois précédents qu'aux mêmes mois de l'année dernière. Les stocks de produits intermédiaires et de produits finis se sont accrus à la grande satisfaction des industriels de la branche. Par rapport au trimestre précédent, les prix de vente ont chuté, entraînant ainsi une détérioration de la situation bénéficiaire. La position concurrentielle de la branche sur le marché intérieur s'est nettement dégradée pour près de 75% des entrepreneurs interrogés.

L'avenir proche reste bien incertain quoiqu'une légère amélioration soit tout de même attendue en ce qui concerne la production et les entrées de commandes. L'effectif du personnel sera revu à la baisse. L'optimisme reste présent puisque les affaires devraient s'améliorer dès cet automne.

L'industrie du bois en bonne forme

Conformément aux prévisions, l'industrie du bois a connu un bon trimestre. Les affaires sont satisfaisantes et l'indice synthétique de la marche des affaires se situe à un bon niveau. Un seul ralentissement est constaté concernant la production au mois de juillet. L'enquête trimestrielle montre que la capacité tech-

Kommentar

von Frau Viviane Collaud, Freiburgische Industrie-, Dienstleistungs- und Handelskammer

Schöner Sommer für die Freiburger Industrie

Die Ergebnisse der letzten Quartalsumfrage der Konjunkturforschungsstelle der ETH Zürich (KOF) stimmen mit den im Frühjahr gemachten Prognosen überein. Der Sammelindikator des Geschäftsgangs befindet sich auf einem ausgesprochen guten Stand, die Geschäftslage wird von annähernd 90% der befragten Unternehmer als zufrieden stellend bzw. gut bezeichnet. Der Bestellungseingang, die Auftragsreserven und die Produktion haben zugenommen und Werte erreicht, die über jenen liegen, die vor einem Jahr zu verzeichnen waren. Nach wie vor gelten die Vorproduktlager, die im Mai und Juni angestiegen, im Juli jedoch wieder gesunken sind, als zu gross. Die technischen Produktionskapazitäten sind zwar deutlich erhöht worden, aber noch immer nicht ausreichend. Die Ertragslage ist im Grossen und Ganzen stabil geblieben. Diese Zusammenfassung verbirgt jedoch bedeutende Meinungsverschiedenheiten, denn sie setzt sich zu 56% aus Stabilität, 23% Besserung und 21% Verschlechterung zusammen. Im Inland hat sich die Wettbewerbsposition im Verlauf des vergangenen Quartals kräftigen können, während sie sich in der Europäischen Union abgeschwächt hat.

Dieser positive Trend wird auch für die kommenden drei Monate erwartet, mit einem weiteren Anstieg der Bestellungen, der Produktion und der Vorprodukteinkäufe. Die Ausfuhren sollten zunehmen, die Einkaufs- und Verkaufspreise ebenfalls. Über die nächsten drei Monate hinaus sind die Aussichten ebenfalls erfreulich.

Nahrungsmittelindustrie im Wellental

Die Nahrungsmittelindustrie ist erschläft. Der Geschäftsgang hat sich in den vergangenen drei Monaten abgeschwächt, obwohl die Werte im Juni etwas optimistischer waren. Der Bestellungseingang und die Produktion haben abgenommen, und zwar sowohl gegenüber dem jeweiligen Vormonat als auch gegenüber den entsprechenden Vorjahresmonaten. Zur grossen Zufriedenheit der Unternehmer in dieser Branche haben sich die Vor- und Fertigproduktlager erhöht. Im Vergleich zum vergangenen Quartal sind die Verkaufspreise gesunken, was sich nachteilhaft auf die Ertragslage ausgewirkt hat. Nahezu 75% der befragten Industriellen beklagen eine deutliche Verschlechterung der Wettbewerbsposition im Inland.

Für die kommenden Monate sind die Aussichten ungewiss, obwohl eine leichte Erholung der Produktion und des Bestellungseingangs zu erwarten ist. Die Personalbestände werden voraussichtlich abnehmen. Doch trotz allem bleibt Optimismus angesagt, denn die Geschäftslage dürfte sich bereits im Herbst bessern.

Die holzverarbeitende Industrie ist in guter Verfassung

Den Prognosen entsprechend hat die holzverarbeitende Industrie ein gutes Quartal erlebt. Die Geschäftslage ist zufrieden stellend und der Sammelindikator des Geschäftsgangs liegt auf einem guten Niveau. Bloss bei der Produktion war im Juli ein

rique de production et les prix de vente ont augmenté par rapport au trimestre précédent tandis que la situation bénéficiaire et la position concurrentielle dans l'Union européenne se sont dégradées.

Durant les trois prochains mois, les commandes, la production, les prix d'achat et les prix de vente vont s'accroître, les exportations vont diminuer et l'effectif du personnel va rester stable. Au-delà des trois prochains mois, un ralentissement des affaires est attendu.

Stabilité retrouvée pour les arts graphiques

L'indice synthétique de la marche des affaires et le niveau de production de l'industrie des arts graphiques ont connu de bons mois de mai et juin pour toutefois régresser en fin de trimestre. Une insuffisance de la demande a limité cette progression. En juillet, les entrées de commandes et le carnet de commandes ont progressé pour plus de $\frac{3}{4}$ des entreprises interrogées, atteignant ainsi des niveaux supérieurs à ceux constatés durant les mêmes mois de l'année dernière.

La stabilité est de vigueur pour le prochains mois mais une amélioration des affaires est toutefois prévue d'ici à la fin de l'année.

Avis divergents pour l'industrie métallurgique

Les avis des industriels actifs dans la métallurgie diffèrent mais, d'une manière générale, les affaires, les commandes et la production ont régressé dans un premier temps pour reprendre une bonne allure en juin et terminer ensuite par un nouveau recul en juillet. Les stocks de produits intermédiaires ont augmenté et sont considérés comme trop élevés, tout comme les stocks de produits finis qui sont toutefois restés stables. La capacité technique de production et les prix de vente ont augmenté par rapport au dernier trimestre, dégageant ainsi une situation bénéficiaire positive. La position concurrentielle de la branche s'est détériorée dans les pays hors de l'Union européenne. L'effectif du personnel étant considéré comme trop élevé, les industriels prévoient une restriction du personnel durant les 3 prochains mois.

Bien que les affaires soit pressentie à la baisse durant les six prochains mois, les entrées de commandes et les achats de produits intermédiaires devraient connaître un léger mieux à la fin de l'été.

Bon trimestre pour les machines & véhicules

L'industrie des machines et véhicules a connu un bon trimestre. En effet, à la grande satisfaction des industriels, les entrées et le carnet de commandes se sont largement renfloués en mai et juillet, malgré une légère décélération en juin. La production s'est accélérée durant les trois mois, affichant ainsi de nettes améliorations par rapport à l'année dernière. Les stocks de produits finis ont diminué à la fin du trimestre et sont ainsi considérés comme trop faibles. Avec un taux d'utilisation de 101%, la capacité technique de production, bien qu'ayant augmenté durant le trimestre, reste insuffisante par rapport aux attentes des entrepreneurs.

D'ici à l'automne, les perspectives sont bonnes puisque la production va s'accroître, l'effectif du personnel se renflouer et les exportations s'accroître. Les prix d'achat et les prix de vente devraient également augmenter.

Rückgang zu verzeichnen. Aus der Quartalsumfrage geht hervor, dass die technischen Produktionskapazitäten und die Verkaufspreise gegenüber dem vergangenen Quartal gestiegen sind, während sich die Ertragslage und in der Europäischen Union die Wettbewerbsposition verschlechtert haben.

In den kommenden drei Monaten dürften die Bestellungen, die Produktion, die Einkaufs- und die Verkaufspreise steigen, während die Ausfuhren abnehmen und die Personalbestände gleich bleiben sollten. Über die nächsten drei Monate hinaus ist mit einer Abschwächung der Geschäftslage zu rechnen.

Das grafische Gewerbe hat sich wieder stabilisiert

Der Sammelindex des Geschäftsgangs und die Produktion haben sich im Mai und Juni gut entwickelt, doch wegen mangelnder Nachfrage sind sie auf das Quartalsende hin wieder gesunken. Im Juli haben der Bestellungseingang und die Auftragsbestände in über drei Viertel der befragten Betriebe zugenommen und Werte erreicht, die über jenen der entsprechenden Vorjahresmonate liegen.

Auch wenn für die kommenden Monate auf Stabilität gesetzt wird, so ist bis Jahresende mit einer Besserung der Geschäftslage zu rechnen.

Geteilte Meinung in der Metallindustrie

Obwohl die in der Metallindustrie tätigen Industriellen geteilter Meinung sind, lässt sich allgemein feststellen, dass sich nach einer anfänglichen Schwäche die Geschäftslage, die Bestellungen und Produktion im Juni wieder erholt haben, um dann mit einem erneuten Rückgang im Juli abzuschließen. Die Vorproduktlager sind gewachsen und gelten als zu umfangreich, die Fertigproduktlager ebenfalls, obwohl sie stabil geblieben sind. Im Vergleich zum letzten Quartal sind die technischen Produktionskapazitäten und die Verkaufspreise gestiegen, was sich positiv auf die Ertragslage ausgewirkt hat. Die Wettbewerbsposition hat sich in den Ländern ausserhalb der Europäischen Union verschlechtert. Die Belegschaften werden als zu gross erachtet, weshalb die Unternehmer für die nächsten drei Monate Personalschränkungen planen.

Obwohl in den kommenden sechs Monaten eine rückläufige Geschäftslage erwartet wird, dürften sich der Bestellungseingang und die Vorprodukteeinkäufe bereits Ende Sommer leicht erholen.

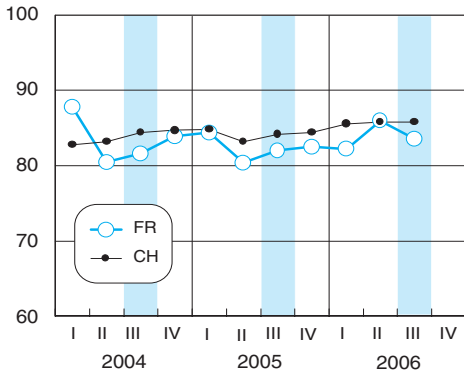
Gutes Quartal für die Maschinen- und Fahrzeugindustrie

Die Maschinen- und Fahrzeugindustrie hat ein gutes Quartal erlebt. Sehr zur Zufriedenheit der Unternehmer haben sich der Bestellungseingang und die Auftragsreserven im Mai und Juli weitgehend erholt, trotz einer geringfügigen Abschwächung im Juni. Die Produktion hat in den drei Monaten ständig zugenommen und sich gegenüber letztem Jahr deutlich gebessert. Die Fertigproduktlager haben sich zum Quartalsende entleert und gelten als zu gering. Ungenügend sind nach Meinung der Unternehmer die technischen Produktionskapazitäten, die, obwohl sie im Verlauf des Quartals kräftig erhöht worden sind, einen Auslastungsgrad von 101% erreicht haben.

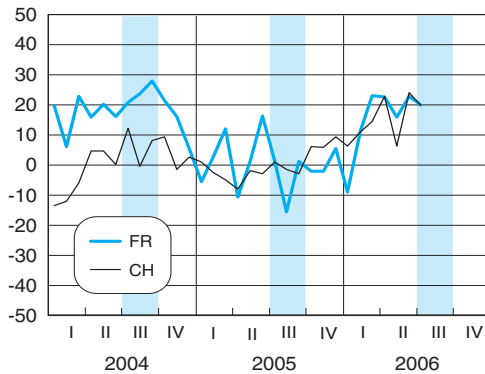
Die Aussichten bis zum Herbst sind gut, da mit Zunahmen der Produktion, der Personalbestände und der Exporte zu rechnen ist. Auch die Einkaufs- und Verkaufspreise dürften steigen.

Ensemble de l'industrie / Industrie insgesamt

Utilisation de la capacité technique, en %
Kapazitätsauslastung, in %



Marche des affaires¹
Geschäftsgang¹

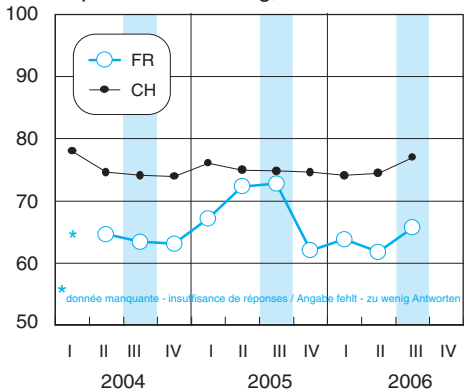


Perspectives²
Erwartungen²

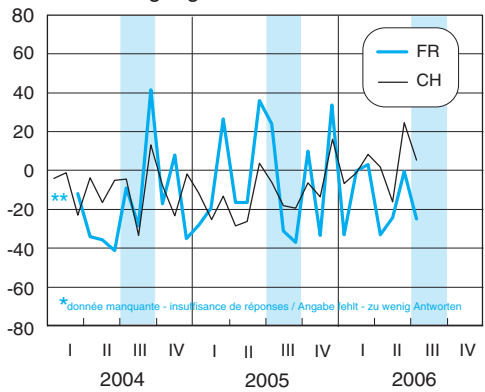
Les affaires... Die Geschäftslage wird sich...	
(1) s'amélioreront verbessern	34
(2) resteront identiques nicht verändern	62
(3) se dégraderont verschlechtern	4
Solde (1) - (3)	= 30
Saldo (1) - (3)	= 30

Denrées alimentaires / Nahrungs- und Genussmittelindustrie

Utilisation de la capacité technique, en %
Kapazitätsauslastung, in %



Marche des affaires¹
Geschäftsgang¹

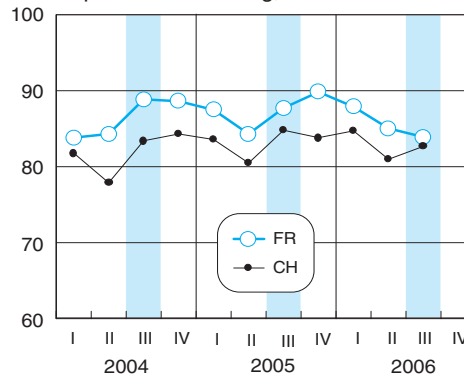


Perspectives²
Erwartungen²

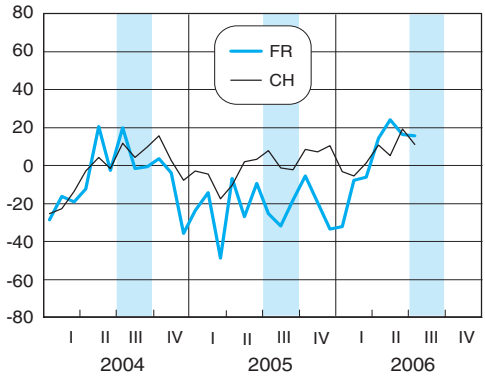
Les affaires... Die Geschäftslage wird sich...	
(1) s'amélioreront verbessern	65
(2) resteront identiques nicht verändern	35
(3) se dégraderont verschlechtern	0
Solde (1) - (3)	= 65
Saldo (1) - (3)	= 65

Industrie du bois / Holzverarbeitende Industrie

Utilisation de la capacité technique, en %
Kapazitätsauslastung, in %



Marche des affaires¹
Geschäftsgang¹



Perspectives²
Erwartungen²

Les affaires... Die Geschäftslage wird sich...	
(1) s'amélioreront verbessern	7
(2) resteront identiques nicht verändern	75
(3) se dégraderont verschlechtern	18
Solde (1) - (3)	= -11
Saldo (1) - (3)	= -11

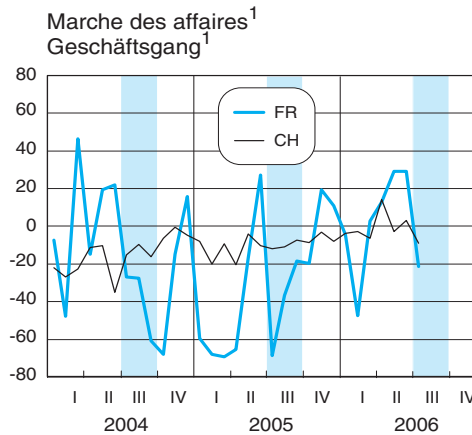
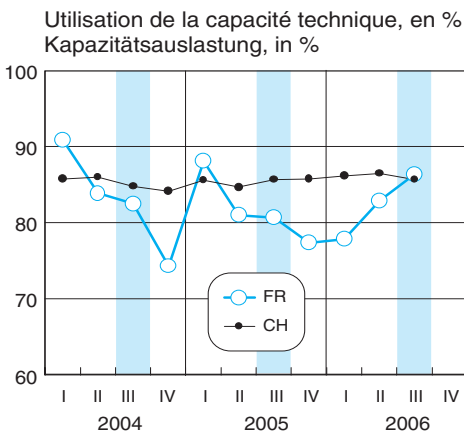
¹L'indice synthétique de la marche des affaires est calculé sur la base des réponses aux trois questions suivantes de l'enquête mensuelle: évolution des entrées de commandes et de la production par rapport au même mois de l'année passée, et appréciation du carnet de commandes pour le mois d'enquête
Der Indikator «Geschäftsgang» setzt sich aus den Ergebnissen folgender drei Fragen zusammen: Entwicklung des Bestelleingangs und der Produktion gegenüber Vorjahresmonat und Beurteilung des Auftragsbestands im Umfragemonat

²En réponse à la question: «Au cours des six prochains mois, il est probable que les affaires s'amélioreront, resteront identiques ou se détérioreront»
Antwort auf die Frage: «In den nächsten sechs Monaten wird sich die Geschäftslage verbessern, nicht verändern bzw. verschlechtern»

Enquête conjoncturelle dans l'industrie

Konjunkturumfrage in der Industrie

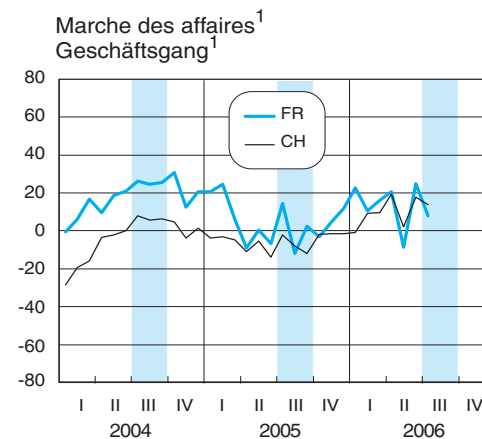
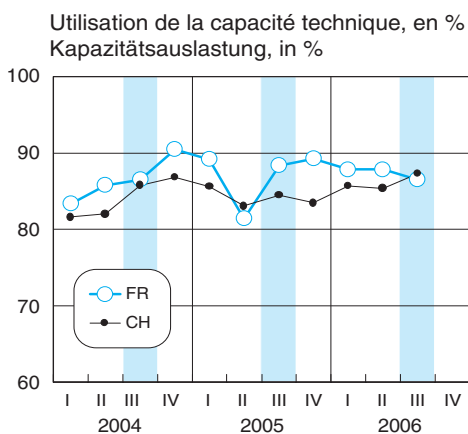
Arts graphiques / Grafisches Gewerbe



Perspectives² Erwartungen²

Les affaires... Die Geschäftslage wird sich...	
(1) s'amélioreront verbessern	21
(2) resteront identiques nicht verändern	79
(3) se dégraderont verschlechtern	0
Solde (1) - (3) Saldo (1) - (3)	= 21
➔	

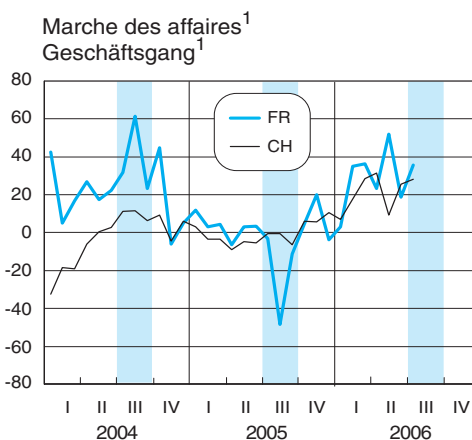
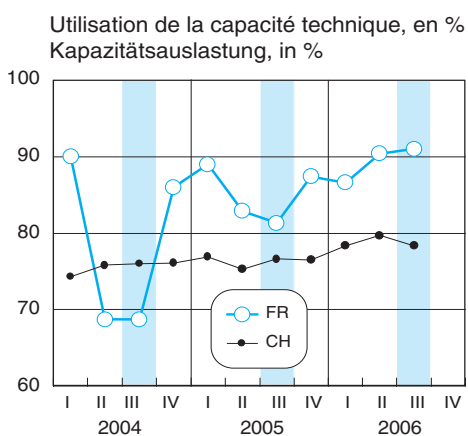
Métallurgie / Metallindustrie



Perspectives² Erwartungen²

Les affaires... Die Geschäftslage wird sich...	
(1) s'amélioreront verbessern	0
(2) resteront identiques nicht verändern	87
(3) se dégraderont verschlechtern	13
Solde (1) - (3) Saldo (1) - (3)	= -13
➔	

Machines, véhicules / Maschinen, Fahrzeuge



Perspectives² Erwartungen²

Les affaires... Die Geschäftslage wird sich...	
(1) s'amélioreront verbessern	9
(2) resteront identiques nicht verändern	91
(3) se dégraderont verschlechtern	0
Solde (1) - (3) Saldo (1) - (3)	= 9
➔	

¹L'indice synthétique de la marche des affaires est calculé sur la base des réponses aux trois questions suivantes de l'enquête mensuelle: évolution des entrées de commandes et de la production par rapport au même mois de l'année passée, et appréciation du carnet de commandes pour le mois d'enquête
Der Indikator «Geschäftsgang» setzt sich aus den Ergebnissen folgender drei Fragen zusammen: Entwicklung des Bestellungseingangs und der Produktion gegenüber Vorjahresmonat und Beurteilung des Auftragsbestands im Umfragemonat

²En réponse à la question: «Au cours des six prochains mois, il est probable que les affaires s'amélioreront, resteront identiques ou se détérioreront»
Antwort auf die Frage: «In den nächsten sechs Monaten wird sich die Geschäftslage verbessern, nicht verändern bzw. verschlechtern»

Questions / Fragen	Ensemble de l'industrie			Denrées alimentaires			Industrie du bois			Arts graphiques			Métallurgie			Machines, véhicules				
	Industrie insgesamt	May Mai	June Juni	July Juli	May Mai	June Juni	July Juli	May Mai	June Juni	July Juli	May Mai	June Juni	July Juli	May Mai	June Juni	July Juli	May Mai	June Juni	July Juli	
MP = par rapport au mois précédent MAP = par rapport au mois correspondant de l'année précédente VM = Veränderung gegenüber Vormonat VJM = Veränderung gegenüber Vorjahresmonat	2005																			
Rétrospective et appréciation / Rückblick und Beurteilung																				
Entrées de commandes	4	20	6	-10	65	-45	8	43	56	43	8	-9	0	58	-21	21	-11	12	-23	44
Bestellungseingang	6	12	19	-55	0	-55	26	31	43	31	26	79	79	58	-14	39	0	60	-6	44
Carnet de commandes / Auftragsbestand	12	6	35	0	0	0	31	25	48	25	31	9	0	58	-8	21	-4	35	-8	60
- global / insgesamt	15	24	18	0	0	0	18	0	1	0	18	0	0	-21	-4	13	5	27	10	10
- de l'étranger / aus dem Ausland	0	16	30	0	0	0	17	38	17	38	10	0	0	0	-20	-12	7	41	37	37
Production	2	31	17	-12	81	-54	37	33	37	33	-2	9	9	-21	-3	16	8	30	17	37
Produktion	26	33	23	-17	0	-19	28	18	28	18	3	9	9	-100	-7	24	20	70	53	53
Stocks de produits intermédiaires	24	21	-6	100	100	0	-22	-9	-22	-9	12	0	0	-100	6	-1	20	36	13	49
Lager an Vorprodukten	12	12	20	0	0	0	7	0	7	0	25	0	0	0	12	29	20	45	49	49
Stocks de produits finis	14	1	-5	64	43	17	-44	-13	-44	-13	-9	0	0	0	-15	-9	-1	59	-2	-29
Lager an Fertigprodukten	19	11	-1	38	0	0	22	0	22	0	5	0	0	0	23	37	23	13	13	-13
Emploi / Beschäftigung	-8	3	5	-8	0	0	-18	-12	-18	-12	7	0	0	0	-1	14	9	-12	-9	-9
Affaires actuelles / Geschäftslage	19	27	25	-55	-45	-45	12	12	12	12	5	0	0	0	27	37	37	21	19	19
Indice synthétique de la marche des affaires	16	23	20	-24	0	-25	24	16	24	16	16	29	29	-21	-8	25	8	52	19	36
Sammelindikator Geschäftsgang																				
Perspectives pour les 3 prochains mois / Erwartungen für die nächsten 3 Monate																				
Entrées de commandes / Bestellungseingang	20	12	21	38	38	10	23	20	23	20	16	0	0	9	17	13	12	21	0	-9
Production / Produktion	20	15	30	17	38	10	23	20	23	20	16	0	0	9	27	-4	0	37	35	35
Achats de produits intermédiaires / Vorprodukteinkauf	14	7	21	19	27	0	13	10	13	10	9	0	0	9	14	4	10	5	0	-13
Effectif de personnel / Zahl der Beschäftigten	7	-1	-4	-47	-45	-45	20	15	20	15	0	0	0	0	5	-9	-12	38	36	36

Ergänzende Quartalsumfrage

Enquête trimestrielle complémentaire

Questions / Fragen V = variation au cours des 3 derniers mois A = appréciation V = Veränderung in den letzten 3 Monaten B = Beurteilung	Ensemble de l'industrie			Denrées alimentaires			Industrie du bois			Arts graphiques			Métallurgie			Machines, véhicules		
	I 2006	II 2006	III 2006	I 2006	II 2006	III 2006	I 2006	II 2006	III 2006	I 2006	II 2006	III 2006	I 2006	II 2006	III 2006	I 2006	II 2006	III 2006
Trimestre / Quartal																		
Rétrospective et appréciation / Rückblick und Beurteilung																		
Capacité technique de production	V																	
Technische Kapazitäten der Produktion	11	27	39	10	8	8	6	6	17	0	0	0	8	8	12	18	26	76
Taux d'utilisation / Auslastungsgrad	A / B																	
	-7	-35	-14	0	0	0	0	0	0	5	9	9	-19	-19	2	-28	-67	-68
	82	86	84	64	62	66	88	85	84	78	83	86	88	88	87	97	100	101
Prix de vente / Verkaufspreise	V																	
	1	8	9	0	8	-65	9	24	27	-41	0	9	17	20	17	0	0	0
Situation bénéficiaire / Ertragslage	V																	
	-3	-20	2	-8	-8	-86	-1	-4	-9	-37	12	9	0	-11	25	3	3	0
Prod. assurée (mois) / Reichweite Produktion (Monate)																		
	4	5	5	11	12	12	2	2	2	2	1	1	3	3	3	4	3	4
Position concurrentielle / Wettbewerbsposition																		
- sur le marché intérieur / im Inland	V																	
	2	6	11	0	32	-44	11	0	3	0	0	0	0	0	0	0	0	0
- dans l'UE / in der EU	V																	
	-20	-9	-16	0	0	0	-73	0	-73	-100	0	0	-17	-15	-4	3	-45	0
- hors de l'UE / ausserhalb der EU	V																	
	-13	-11	0	0	0	0	-73	0	0	0	0	0	-11	-41	-35	-16	-28	26
Obstacles à la production / Produktionshemmnisse																		
- insuffisance de la demande / Nachfragemangel																		
	58	27	13	90	86	24	53	6	8	100	14	14	45	33	33	21	22	0
- manque de main-d'oeuvre / Arbeitskräftemangel																		
	10	31	25	0	0	0	6	12	12	0	0	0	12	12	5	28	49	49
- insuffisance de l'équipement / Kapazitätsmangel																		
	2	2	14	0	0	0	6	5	20	0	0	0	7	0	0	3	3	49
- difficultés de financement / finanzielle Restriktionen																		
	10	12	7	0	0	0	6	0	0	0	0	0	0	0	0	28	49	49
- autres raisons / andere Gründe																		
	7	15	16	0	15	0	0	32	32	0	0	0	17	41	11	3	11	32
- pas d'obstacle / keine Hemmnisse																		
	23	26	40	10	0	76	42	46	29	0	87	87	36	50	51	48	18	19
Perspectives pour les 3, respectivement 6, prochains mois / Erwartungen für die nächsten 3 bzw. 6 Monate																		
Exportations (3 mois) / Exporte (3 Monate)	4	-8	42	0	0	72	0	-62	-17	0	0	0	0	-6	0	18	16	54
Prix d'achat (3 mois) / Einkaufspreise (3 Monate)	43	51	53	0	27	38	53	13	47	89	91	0	25	41	50	56	68	92
Prix de vente (3 mois) / Verkaufspreise (3 Monate)	13	45	49	0	27	65	36	19	35	42	91	0	28	29	33	33	46	68
Affaires (6 mois) / Geschäftslage (6 Monate)	9	22	30	32	30	65	0	5	-11	6	0	21	7	-9	-13	3	-11	9

Questionnaires

Enquête mensuelle	Enquête trimestrielle complémentaire
<p>Veillez - ne répondre que pour le groupe de produits indiqué sur le questionnaire. - cocher la case correspondante; en cas d'incertitude, veuillez consulter les "explications" figurant au verso. - ne tenir compte que des variations de volume (les variations dues uniquement à des mouvements de prix sont à éliminer). - renvoyer le questionnaire jusqu'au 12 du mois.</p> <p>Rétrospective et appréciations</p> <p>1. Les entrées de commandes</p> <p>a) le mois dernier comparé au mois précédent*</p> <p><input type="checkbox"/> ont augmenté <input type="checkbox"/> sont restées identiques <input type="checkbox"/> ont diminué</p> <p>b) le mois dernier comparé au même mois de l'année passée</p> <p><input type="checkbox"/> ont augmenté <input type="checkbox"/> sont restées identiques <input type="checkbox"/> ont diminué</p> <p>2. Le carnet de commandes <input type="radio"/> pas de carnet de commandes</p> <p>a) le mois dernier comparé au mois précédent*</p> <p><input type="checkbox"/> a augmenté <input type="checkbox"/> est resté identique <input type="checkbox"/> a diminué</p> <p>b) nous jugeons notre carnet de commandes* global</p> <p><input type="checkbox"/> bien rempli <input type="checkbox"/> normal <input type="checkbox"/> trop peu rempli</p> <p>c) nous jugeons notre carnet de commandes étrangères*</p> <p><input type="checkbox"/> bien rempli <input type="checkbox"/> normal <input type="checkbox"/> trop peu rempli</p> <p>3. La production</p> <p>a) le mois dernier comparé au mois précédent*</p> <p><input type="checkbox"/> a augmenté <input type="checkbox"/> est resté identique <input type="checkbox"/> a diminué</p> <p>b) le mois dernier comparé au même mois de l'année passée</p> <p><input type="checkbox"/> a augmenté <input type="checkbox"/> est resté identique <input type="checkbox"/> a diminué</p> <p>4. Les stocks de prod. intermédiaires <input type="radio"/> pas de stocks</p> <p>a) le mois dernier comparé au mois précédent*</p> <p><input type="checkbox"/> ont augmenté <input type="checkbox"/> sont restés identiques <input type="checkbox"/> ont diminué</p> <p>b) nous jugeons les stocks de produits intermédiaires*</p> <p><input type="checkbox"/> trop élevés <input type="checkbox"/> normaux <input type="checkbox"/> trop faibles</p> <p>5. Les stocks de produits finis <input type="radio"/> pas de stocks</p> <p>a) le mois dernier comparé au mois précédent*</p> <p><input type="checkbox"/> ont augmenté <input type="checkbox"/> sont restés identiques <input type="checkbox"/> ont diminué</p> <p>b) nous jugeons les stocks de produits finis*</p> <p><input type="checkbox"/> trop élevés <input type="checkbox"/> normaux <input type="checkbox"/> trop faibles</p> <p>6. L'emploi</p> <p>Nous jugeons le nombre de personnes occupées*</p> <p><input type="checkbox"/> trop élevé <input type="checkbox"/> suffisant <input type="checkbox"/> trop faible</p> <p>7. Affaires actuelles</p> <p>Dans l'ensemble, nous jugeons actuellement nos affaires</p> <p><input type="checkbox"/> bonnes <input type="checkbox"/> satisfaisantes <input type="checkbox"/> mauvaises</p> <p>Perspectives</p> <p>8. Au cours des trois prochains mois*, il est probable que ...</p> <p>a) les entrées de commandes</p> <p><input type="checkbox"/> augmenteront <input type="checkbox"/> resteront identiques <input type="checkbox"/> diminueront</p> <p>b) la production</p> <p><input type="checkbox"/> augmentera <input type="checkbox"/> restera identique <input type="checkbox"/> diminuera</p> <p>c) les achats de produits intermédiaires</p> <p><input type="checkbox"/> augmenteront <input type="checkbox"/> resteront identiques <input type="checkbox"/> diminueront</p> <p>d) notre effectif</p> <p><input type="checkbox"/> augmentera <input type="checkbox"/> restera identique <input type="checkbox"/> diminuera</p> <p>*Après élimination des variations saisonnières</p>	<p>Veillez - ne répondre que pour le groupe de produits indiqué sur le questionnaire. - cocher la case correspondante ou indiquer la valeur demandée. En cas d'incertitude, consulter les "explications" figurant au verso. - renvoyer le questionnaire avant le 12 du mois.</p> <p>Rétrospective et appréciations</p> <p>1. Les capacités techniques de production</p> <p>a) Au cours des trois derniers mois, elles</p> <p><input type="checkbox"/> ont augmenté <input type="checkbox"/> sont restées identiques <input type="checkbox"/> ont diminué</p> <p>b) Nous jugeons les capacités techniques de production</p> <p><input type="checkbox"/> trop élevées <input type="checkbox"/> suffisantes <input type="checkbox"/> trop faibles</p> <p>c) Le taux d'utilisation moyen des capacités techniques de production a atteint, au cours des trois derniers mois, en %</p> <p>50 55 60 65 70 75 80 85 90 95 100 105 110</p> <p><input type="checkbox"/> <input type="checkbox"/> <input type="checkbox"/> <input type="checkbox"/> <input type="checkbox"/> <input type="checkbox"/> <input type="checkbox"/> <input type="checkbox"/> <input type="checkbox"/> <input type="checkbox"/> <input type="checkbox"/> <input type="checkbox"/> <input type="checkbox"/> <input type="checkbox"/> <input type="checkbox"/></p> <p>2. Prix de vente</p> <p>Au cours des trois derniers mois, les prix de vente (exprimés en francs suisses)</p> <p><input type="checkbox"/> ont augmenté <input type="checkbox"/> sont restés identiques <input type="checkbox"/> ont diminué</p> <p>3. Au cours des trois derniers mois, la situation bénéficiaire</p> <p><input type="checkbox"/> s'est améliorée <input type="checkbox"/> est restée identique <input type="checkbox"/> s'est détériorée</p> <p>4. Durée de production assurée</p> <p>Notre production est assurée actuellement pendant: <input type="text"/> <input type="text"/> mois</p> <p>5. Position concurrentielle</p> <p>a) Pendant les trois derniers mois, notre position concurrentielle sur le marché intérieur</p> <p><input type="checkbox"/> s'est améliorée <input type="checkbox"/> est restée identique <input type="checkbox"/> s'est détériorée</p> <p>b) Pendant les trois derniers mois, dans l'UE, elle <input type="radio"/> pas d'exportations vers l'UE</p> <p><input type="checkbox"/> s'est améliorée <input type="checkbox"/> est restée identique <input type="checkbox"/> s'est détériorée</p> <p>c) Pendant les trois derniers mois, hors de l'UE, elle <input type="radio"/> pas d'exportations</p> <p><input type="checkbox"/> s'est améliorée <input type="checkbox"/> est restée identique <input type="checkbox"/> s'est détériorée</p> <p>6. Obstacles à la production</p> <p>Notre production est gênée par:</p> <p><input type="checkbox"/> insuffisance de la demande <input type="checkbox"/> pas d'obstacles</p> <p><input type="checkbox"/> manque de main d'oeuvre</p> <p><input type="checkbox"/> insuffisance de l'équipement</p> <p><input type="checkbox"/> difficultés de financement</p> <p><input type="checkbox"/> autres raisons</p> <p>7. Perspectives</p> <p>a) Au cours des trois prochains mois, nos exportations* <input type="radio"/> pas d'exportations</p> <p><input type="checkbox"/> augmenteront <input type="checkbox"/> resteront identiques <input type="checkbox"/> diminueront</p> <p>b) Au cours des trois prochains mois, les prix d'achat de nos produits intermédiaires (exprimés en francs suisses)</p> <p><input type="checkbox"/> augmenteront <input type="checkbox"/> resteront identiques <input type="checkbox"/> diminueront</p> <p>c) Au cours des trois prochains mois, nos prix de vente (exprimés en francs suisses)</p> <p><input type="checkbox"/> augmenteront <input type="checkbox"/> resteront identiques <input type="checkbox"/> diminueront</p> <p>d) Au cours des six prochains mois, il est probable que nos affaires*</p> <p><input type="checkbox"/> s'amélioreront <input type="checkbox"/> resteront identiques <input type="checkbox"/> se détérioreront</p> <p>*Après élimination des variations saisonnières: Les variations saisonnières sont des fluctuations saisonnières de la demande et/ou des variations entraînées par les vacances et jours fériés, l'entretien et les réparations courants.</p>

Le test conjoncturel a été conçu et est exploité depuis 1955 par le Centre de recherches conjoncturelles (KOF) de l'École polytechnique fédérale de Zurich. Il a pour objectif de dégager les tendances actuelles et futures de la marche des affaires dans l'industrie.

Le test est réalisé grâce à un échantillon d'entreprises qui répondent régulièrement et bénévolement à des questions - pour la plupart qualitatives - sur la marche de leurs affaires.

A chaque question, correspondent généralement trois possibilités de réponse, du genre:

- (+) a augmenté, augmentera, s'améliorera, trop élevé
- (=) est resté identique, restera identique, se maintiendra, satisfaisant
- (-) a diminué, diminuera, se dégradera, trop faible

Les réponses des entreprises sont pondérées par le nombre de personnes qu'elles occupent, puis totalisées par branche et traduites en %. Elles sont ensuite quantifiées par la méthode du solde. Cette dernière revient à soustraire le % de réponses pondérées (-) du % de réponses pondérées (+).

Exemple: l'entrée des commandes ...

- (+) a augmenté 20 % des réponses
- (=) est restée identique 79 % des réponses
- (-) a diminué 1 % des réponses

d'où 20 % - 1 % = 19 %, ce qui signifie que:

- l'entrée des commandes s'améliore
- les entreprises dont l'entrée des commandes a augmenté sont plus nombreuses que celles dont l'entrée des commandes a diminué. L'écart entre ces deux groupes représente 19 % des personnes occupées dans la branche.

Selon cette méthode, les soldes sont calculés pour toutes les variables qualitatives du test.

Les soldes ne peuvent donc pas donner la mesure exacte des niveaux et variations, mais constituent plutôt des points de repère suffisants pour en apprécier l'évolution.

Le Conseil d'Etat du canton de Fribourg (Arrêté du 9.11.87) et la Chambre fribourgeoise du commerce, de l'industrie et des services (CFCIS) ont décidé d'introduire le test conjoncturel du KOF dans le canton de Fribourg, dès le 1.1.88. Cette application régionale du test national permet de comparer la conjoncture économique du canton à celle de la Suisse, dans le secteur industriel.

En bref, l'organisation est la suivante:

- le KOF envoie les formules d'enquête mensuelles et trimestrielles aux entreprises. Ces dernières les lui retournent directement en vue de leur exploitation. La protection des données est garantie;
- la CFCIS est chargée des relations avec les entreprises (recrutement, rappels, etc.) et de la rédaction du commentaire des résultats du test;
- le Service de statistique de l'Etat de Fribourg effectue les travaux statistiques et informatiques et réalise la présente publication.

Autres publications

du Service de la statistique du canton de Fribourg

Annuaire statistique du canton de Fribourg
Plus de 400 pages; format A4; prix du volume: 60 fr.

Perspectives Economie fribourgeoise
8 pages; format A4; 2 numéros par an; gratuit

www.stat-fr.ch

Fragebogen

Monatsumfrage

Bitte beachten:

- Nur für die auf dem Fragebogen angegebene Produktgruppe antworten.
- Zutreffendes Feld ankreuzen. Bei Unklarheiten bitten wir Sie, die "Erläuterungen" auf der Rückseite beizuziehen.
- Nur mengenmässige Veränderungen berücksichtigen (rein preisbedingte Veränderungen sind auszuschalten).
- Fragebogen bis zum **12. des Monats** zurücksenden.

Rückblick und Beurteilung

1. Bestellungseingang

a) Er war im letzten Monat gegenüber dem Vormonat*

- höher gleich niedriger

b) Er war im letzten Monat im Vergleich zum Vorjahresmonat

- höher gleich niedriger

2. Auftragsbestand

a) Er war im letzten Monat gegenüber dem Vormonat*

- höher gleich niedriger

b) Wir beurteilen den Auftragsbestand* **insgesamt** als

- gross normal zu klein

c) Wir beurteilen den Bestand an **Auslandsaufträgen*** als

- gross normal zu klein kein Export

3. Produktion

a) Sie war im letzten Monat gegenüber dem Vormonat*

- höher gleich niedriger

b) Sie war im letzten Monat im Vergleich zum Vorjahresmonat

- höher gleich niedriger

4. Lager an Vorprodukten

a) Sie waren im letzten Monat gegenüber dem Vormonat*

- höher gleich niedriger

b) Wir beurteilen die Lager an Vorprodukten* als

- zu gross normal zu klein

5. Lager an Fertigprodukten

a) Sie waren im letzten Monat gegenüber dem Vormonat*

- höher gleich niedriger

b) Wir beurteilen die Lager an Fertigprodukten* als

- zu gross normal zu klein

6. Beschäftigung

Wir beurteilen die Zahl der Beschäftigten* als

- zu gross normal zu klein

7. Geschäftslage

Wir beurteilen unsere Geschäftslage insgesamt als

- gut befriedigend schlecht

Erwartungen

8. In den nächsten 3 Monaten* wird voraussichtlich ...

a) der Bestellungseingang

- zunehmen gleich bleiben abnehmen

b) die Produktion

- zunehmen gleich bleiben abnehmen

c) der Vorprodukteinkauf

- zunehmen gleich bleiben abnehmen

d) die Zahl der Beschäftigten

- zunehmen gleich bleiben abnehmen

*Unter Ausschluss von saisonalen Schwankungen

Ergänzende Quartalsumfrage

Bitte beachten:

- Nur für die auf dem Fragebogen angegebene Produktgruppe antworten.
- Zutreffendes Feld ankreuzen oder Wert eintragen. Bei Unklarheiten bitte die "Erläuterungen" auf der Rückseite beiziehen.
- Fragebogen bis zum **12. des Monats** zurücksenden.

Rückblick und Beurteilung

1. Technische Kapazitäten der Produktion

a) Sie wurden in den letzten drei Monaten

- erhöht nicht verändert reduziert

b) Wir beurteilen die technischen Kapazitäten als

- zu hoch ausreichend zu klein

c) Die durchschnittliche Auslastung der Produktionskapazitäten lag in den letzten drei Monaten bei (in Prozent)

- 50 55 60 65 70 75 80 85 90 95 100 105 110

2. Verkaufspreise

Sie sind (in Schweizer Franken) in den letzten drei Monaten

- gestiegen gleich geblieben gesunken

3. Die Ertragslage ist in den letzten drei Monaten

- gestiegen gleich geblieben gesunken

4. Reichweite

Unsere Produktion ist gegenwärtig gesichert für: Monate

5. Wettbewerbsposition

a) Unsere Wettbewerbsposition hat sich im **Inland** in den letzten drei Monaten

- verbessert nicht verändert verschlechtert

b) Sie hat sich in **der EU** in den letzten drei Monaten kein EU-Export

- verbessert nicht verändert verschlechtert

c) Sie hat sich **ausserhalb der EU** in den letzten drei Monaten kein Export

- verbessert nicht verändert verschlechtert

6. Produktionshemmnisse

Unsere Produktion ist behindert durch:

- ungenügende Nachfrage keine Hemmnisse
 Mangel an Arbeitskräften
 unzureichende technische Kapazitäten
 finanzielle Restriktionen
 andere Gründe

7. Erwartungen

a) In den nächsten drei Monaten werden unsere **Exporte*** kein Export

- zunehmen gleich bleiben abnehmen

b) In den nächsten drei Monaten werden die **Einkaufspreise** (in Schweizer Franken) für unsere Vorprodukte

- zunehmen gleich bleiben abnehmen

c) In den nächsten drei Monaten werden unsere **Verkaufspreise** (in Schweizer Franken)

- zunehmen gleich bleiben abnehmen

d) Unsere **Geschäftslage** wird sich in den nächsten **sechs** Monaten voraussichtlich

- verbessern nicht verändern verschlechtern

*Unter Ausschluss von saisonalen Schwankungen: Saisonale Schwankungen sind jahreszeitlich bedingte Nachfrageschwankungen und/oder Veränderungen infolge der üblichen Betriebsferien und Feiertage, regelmässig wiederkehrender Reparaturen u. ä.

Der Konjunkturtest wurde von der Konjunkturforschungsstelle (KOF) der ETH Zürich ausgearbeitet und wird seit 1955 von ihr ausgewertet. Er will die gegenwärtige und die künftige Entwicklung des Geschäftsgangs in der Industrie freilegen.

Der Test kann dank einer Auswahl von Unternehmen durchgeführt werden, die regelmässig und unentgeltlich Fragen (zumeist qualitativer Art) über ihren Geschäftsgang beantworten.

Zu jeder Frage bestehen im allgemeinen drei Antwortmöglichkeiten von der Art:

- (+) höher, zunehmen, verbessern, zu gross;
 (=) gleich, gleichbleiben, fortsetzen, ausreichend;
 (-) niedriger, abnehmen, verschlechtern, zu klein.

Die Antworten der Unternehmen werden mit ihrer Beschäftigtenzahl gewichtet und dann nach Branchen zusammengezählt sowie in Prozentzahlen umgesetzt. Sie werden anschliessend mittels Saldo-Methode quantifiziert. Dabei wird der Prozentsatz der gewichteten (-)-Antworten von demjenigen der gewichteten (+)-Antworten abgezogen.

Beispiel: Der Bestellungseingang...

- (+) war höher 20 % der Antworten;
 (=) war gleich 79 % der Antworten;
 (-) war niedriger 1 % der Antworten;

also $20\% - 1\% = 19\%$. Das bedeutet, dass

- der Bestellungseingang sich verbessert;
- die Unternehmen, deren Bestellungseingang höher ist, zahlreicher sind als diejenigen, deren Bestellungseingang niedriger ist. Die Differenz zwischen diesen beiden Gruppen entspricht 19 % der Beschäftigten in der Branche.

Nach dieser Methode werden die Saldi für alle qualitativen Variablen des Tests berechnet.

Die Saldi können also nicht das exakte Mass der Niveaus und der Variationen angeben, sondern stellen eher Anhaltspunkte dar, die ausreichen, um die Entwicklung der Niveaus und der Variationen einzuschätzen.

Der Staatsrat des Kantons Freiburg (Beschluss vom 9.11.87) und die Freiburgerische Industrie-, Dienstleistungs- und Handelskammer (FIDHK) haben beschlossen, den Konjunkturtest der KOF ab dem 1.1.88 im Kanton Freiburg einzuführen. Diese regionale Anwendung des nationalen Tests ermöglicht einen Vergleich der kantonalen mit der gesamtschweizerischen Konjunkturentwicklung im Industriesektor.

Der Test verläuft im wesentlichen wie folgt:

- Die KOF schickt den Unternehmen die Fragebogen zur Monats- und zur Quartalsumfrage zu. Die Unternehmen senden der KOF die ausgefüllten Formulare zur Auswertung zurück. Der Datenschutz ist gewährleistet.
- Die FIDHK steht im Kontakt mit den Unternehmen (Rekrutierung, Rückrufe usw.) und kommentiert die Ergebnisse des Tests.
- Die Statistische Abteilung des Kantons Freiburg führt die statistischen Arbeiten aus, verarbeitet die Daten elektronisch und verwirklicht die vorliegende Publikation.

Weitere Veröffentlichungen

des Amtes für Statistik des Kantons Freiburg

Statistisches Jahrbuch des Kantons Freiburg
 Mehr als 400 Seiten; Format DIN-A4; Preis: Fr. 60.-

Perspektiven Freiburger Wirtschaft
 8 Seiten; Format DIN-A4; 2 Nummern pro Jahr; gratis

www.stat-fr.ch