

# PRÉ-OCCUPATIONS & VOR-SORGE

ARCHÉOLOGIE DE NOS INQUIÉTUDES

ARCHÄOLOGIE UNSERER BEFÜRCHTUNGEN

Dossier pédagogique destiné aux  
élèves du secondaire 2



**UNI  
FR**  
■

UNIVERSITÉ DE FRIBOURG  
UNIVERSITÄT FREIBURG

**Faculté des sciences de l'éducation et de la formation**  
**Laboratoire de didactique de la géographie et de l'histoire**

DEEM – Université de Fribourg  
2025-2026

Dossiers pédagogiques réalisés sous la direction de:  
Patrick Minder, Maître d'enseignement et de recherche, Département de formation à  
l'enseignement

Exposition «Pré-occupations & Vor-Sorge. Archéologie de nos inquiétudes – Archäologie  
unserer Befürchtungen», du 8 mai au 20 septembre 2026

Musée d'art et d'histoire MAHF  
Rue de Morat 12  
1700 Fribourg

Heures d'ouverture  
Lundi: fermé  
Mardi-Mercredi: 11:00-18:00  
Jeudi: 11:00-20:00  
Vendredi-Dimanche: 11:00-18:00

Pour les écoles: sur demande +41 26 305 51 40

# Table des matières

<b>1 Ne manquer de rien: exploiter la forêt, gérer les ressources</b>	<b>4</b>
1.1 Des sociétés anciennes aux enjeux de durabilité actuels	4
1.2 Avant la visite : cadrage et concepts	4
1.2.1 Activité 1 : travail sur l'évolution des limites forestières	6
1.2.2 Activité 2 : s'installer près des ressources	9
1.2.3 Activité 3: gérer les ressources naturelles : un enjeu vital hier et aujourd'hui	0
1.3 Pendant la visite: l'enquête archéologique	13
1.3.1 Activité 1: à la recherche des ancêtres des objets d'aujourd'hui	13
1.3.2 Activité 2: évolution technique et capacité d'extraction	15
1.3.3 Activité 3: le bois, une ressource essentielle à gérer	17
1.4 Après la visite: bilan et mise en perspective	19
1.4.1 Activité 1: comparaison de deux situations contemporaines	19
1.4.2 Activité 2: débat	21
<b>2 Des gestes pour soigner: dossier de l'élève</b>	<b>28</b>
2.1 Avant la visite	28
2.1.1 Activité 1: « l'hygiène », qu'est-ce que ça vous évoque?	28
2.1.2 Activité 2: à la recherche d'une définition de l'hygiène ...	28
2.3.3 Activité 3: zoom sur les préoccupations liées à l'hygiène en 1870, quels changements?	29
2.2 Pendant la visite	31
2.2.1 Activité 1	31
2.3 Après la visite	32
2.3.1 Activité 1	32
2.3.2 Activité 2: élaboration d'un tableau synthétique	32
2.3.3 Activité 3: l'exposition MAHF 2526 «L'hygiène il y a 500 ans»	32
<b>3 À l'abri des dangers: dossier de l'élève</b>	<b>34</b>
3.1 Avant la visite : la sécurité, c'est quoi ?	34
3.1.1 Activité 1	34
3.2 Pendant la visite: la sécurité et ses différentes formes	35
3.2.1 Activité 1: les murs	35
3.2.2 Activité 2: les clés	36
3.2.3 Activité 3 : se protéger du froid	36
3.3 Après la visite: considérations sur la sécurité	37
2.3.1 Activité 1	37
3.3.2 Activité 2	37
<b>Bibliographie</b>	<b>38</b>

# Ne manquer de rien



Marie Bétrisey  
Baptiste Maillard  
Eva-Maria Späti  
Gabriel Salerno

Didactique de Géographie  
SP - 2026

# 1 Ne manquer de rien: exploiter la forêt, gérer les ressources

## 1.1 Des sociétés anciennes aux enjeux de durabilité actuels

Depuis le Néolithique, la trajectoire des sociétés humaines est intimement liée à la forêt. Elle n'est pas seulement un décor naturel, mais le premier réservoir d'énergie et de matériaux de l'histoire. Pourtant, cette ressource que l'on croyait infinie s'est révélée vulnérable.

**Problématique:** Comment l'exploitation de la forêt, du Néolithique au Moyen Âge, a-t-elle transformé nos paysages, notre rapport à cette ressource, et imposé la mise en place des premières stratégies de gestion durable?

## 1.2 Avant la visite : cadrage et concepts

Cette première phase vise à mobiliser vos connaissances préalables sur la gestion des ressources naturelles. L'objectif est de comprendre que la forêt n'est pas qu'un espace sauvage, mais le pilier central de l'économie préindustrielle.

### Accroche : Analyse comparative de paysages

Observez attentivement les trois images ci-dessous (voir fig. 1-3):

Quel est le point commun principal entre ces trois paysages concernant l'activité humaine?



Fig. 1 Parc national Suisse (GRAUBÜNDEN s.d.).



Fig. 2 Des habitations à construction sur pilotis (HEIN 2022).



Fig. 3 Image de l'Amazonie (SWISSINFO 2019).

### 1.2.1 Activité 1: travail sur l'évolution des limites forestières

Analysez les différentes cartes (voir fig. 4-5) représentant l'évolution de la surface forestière en Europe. Sur cette base, répondez aux questions suivantes :

1. À partir des cartes, identifiez les sept grandes périodes de l'évolution des forêts européennes. Pour chacune, décrivez brièvement la tendance observée (augmentation, stabilité, diminution).

Période	Tendance

2. Identifiez trois facteurs principaux qui expliquent la diminution des surfaces forestières au cours de l'histoire.

3. À quelles périodes la forêt semble-t-elle abondante ou menacée d'après les cartes? Justifiez.

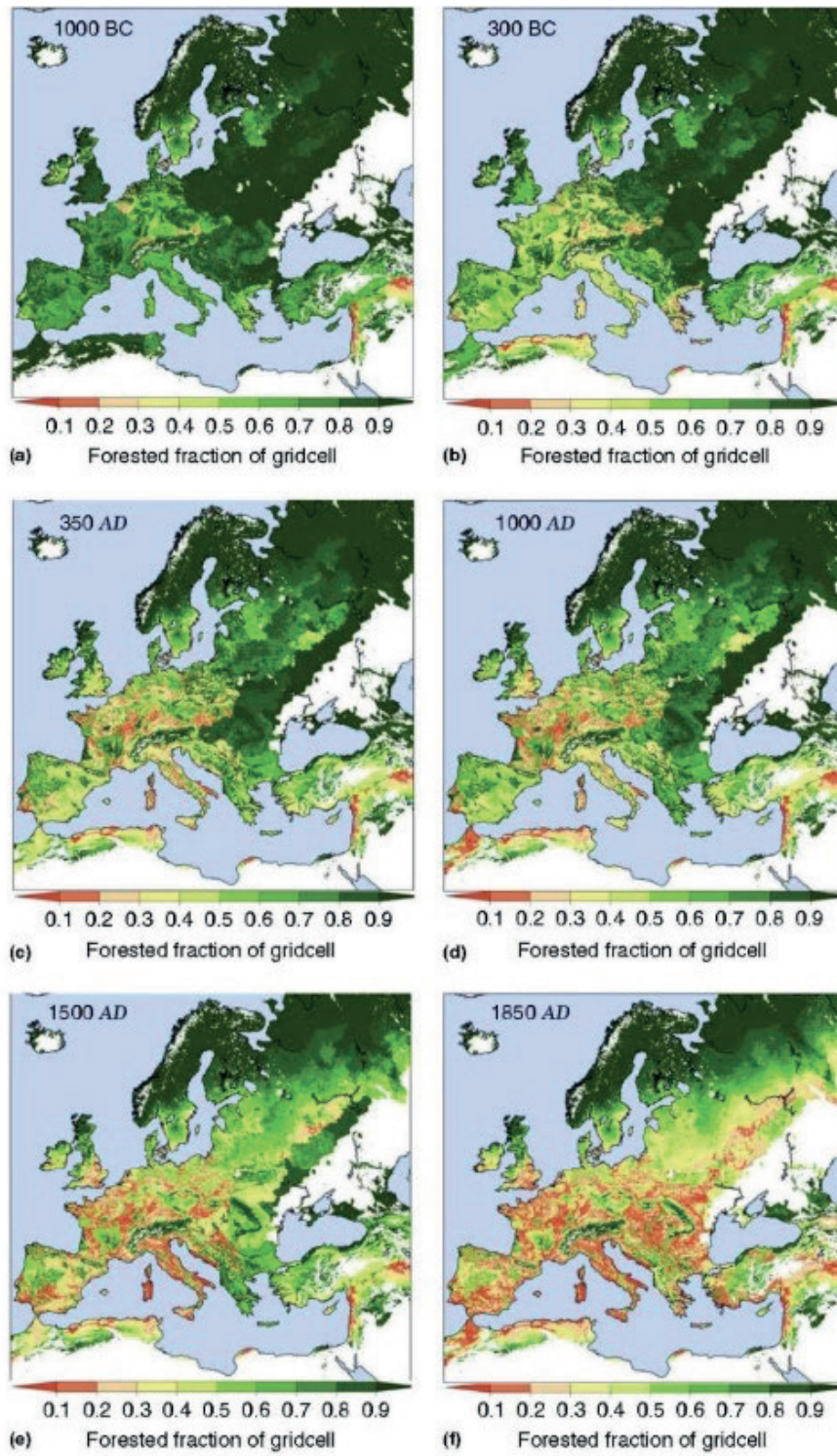


Fig. 4 Évolution des surfaces forestières en Europe entre 1000 avant J-C. et 1850 (KAPLAN *et al.* 2009).

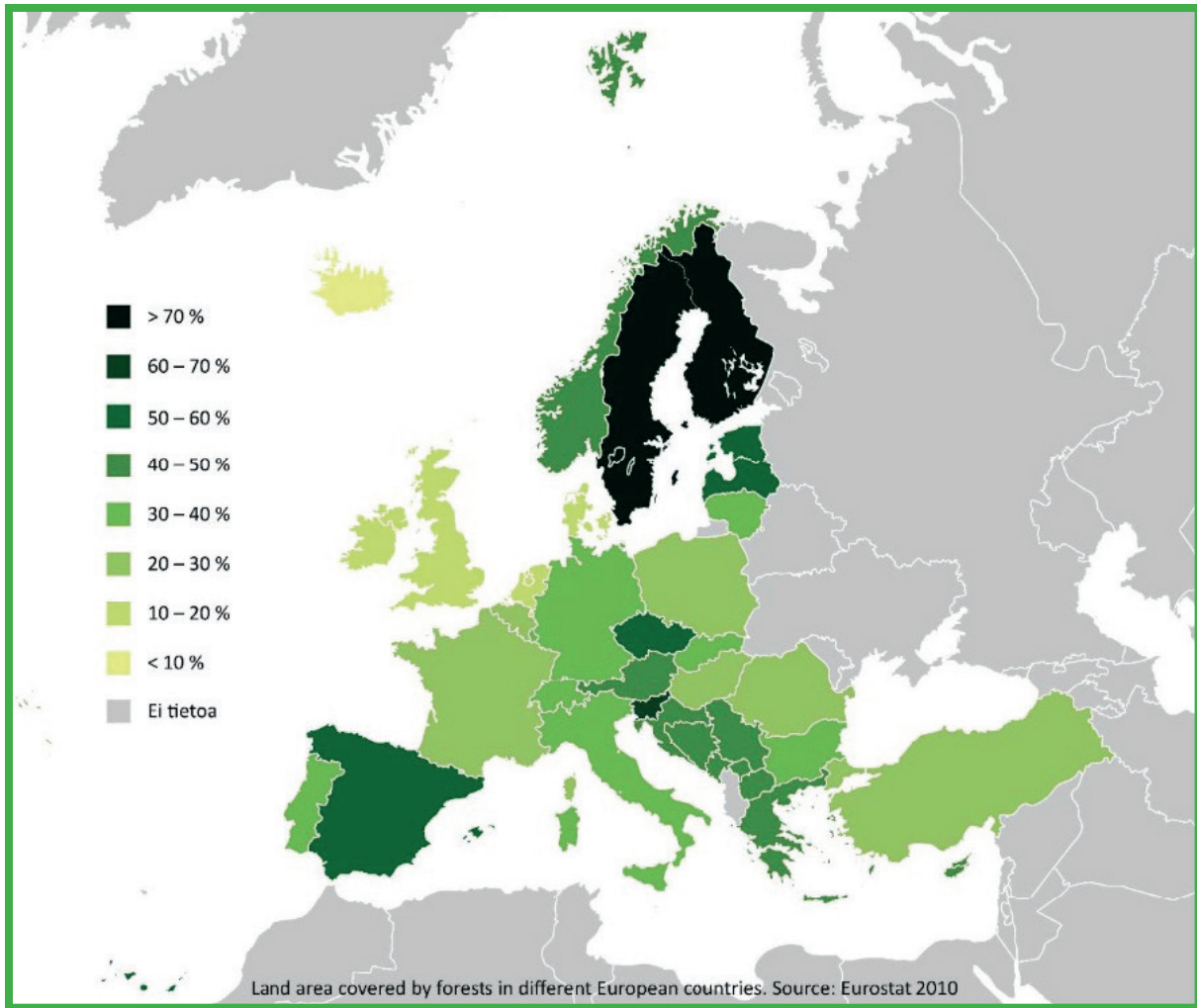


Fig. 5 Surfaces forestières en Europe en 2010 (EUROSTAT 2010).

### 1.2.2 Activité 2: s'installer près des ressources

1. **S'installer près des ressources:** au Moyen Âge, les villes étaient presque toujours situées près d'une forêt et d'un cours d'eau.
  - a. Pourquoi la proximité de la forêt était-elle indispensable? Expliquez.
  - b. Pourquoi la proximité de l'eau était-elle essentielle? Expliquez.
  
2. **La contrainte de la distance:** le bois ne pouvait pas être transporté sur de longues distances par voie terrestre. Expliquez pourquoi en tenant compte:
  - a. Des moyens de transport
  - b. Du poids du bois
  - c. De l'état des routes
  
3. **Mise en perspective:** à votre avis, la contrainte de la distance joue-t-elle encore un rôle aujourd'hui dans l'exploitation des ressources naturelles? Donnez un exemple actuel pour justifier votre réponse.

### **1.2.3 Activité 3: gérer les ressources naturelles : un enjeu vital hier et aujourd'hui**

#### **Question 1: Compréhension de texte**

Consignes: lisez attentivement le texte «Ne manquer de rien» qui se trouve à la page 11. Répondez ensuite aux questions suivantes.

1. Quelles ressources naturelles sont présentées comme indispensables à la vie?
2. Pourquoi le texte insiste-t-il sur la nécessité d'anticiper et de gérer les stocks?
3. Pourquoi le bois est-il présenté comme une ressource centrale pour les sociétés?

### **Ne manquer de rien** (MARGOT *et al.* 2026, 7)

Le bois, la pierre, l'eau ou encore la nourriture, qu'elle soit d'origine végétale ou animale, sont autant de ressources nécessaires à la vie. Indispensables pour construire, s'habiller ou s'alimenter, elles n'étaient cependant pas disponibles en quantités illimitées, ni en toutes saisons. Il était donc crucial de les gérer efficacement, afin d'anticiper les années de pénurie et, à l'image de la fourmi de la célèbre fable, de se préparer à affronter l'hiver durant de longs mois.

Chaque saison ayant ses particularités, l'expérience a rapidement mis en évidence l'intérêt de respecter des étapes précises dans la préparation des cultures, afin de maximiser les récoltes avant les premières gelées et d'éviter les sécheresses estivales, ou encore de limiter le développement de maladies. Le travail des sols ou la taille des arbres fruitiers en sont des exemples.

Les denrées ainsi produites après un labeur considérable devaient ensuite être conservées jusqu'à la fin de l'hiver, période durant laquelle seuls la viande et le lait restaient disponibles. Pour protéger les aliments de la pourriture aussi bien que des rongeurs, vecteurs de maladie, ou des insectes nuisibles, de nombreuses méthodes de conservation ont alors été développées.

La problématique – très actuelle – de la gestion du bois et des forêts s'imposait d'autant plus que de nombreux artisans en dépendaient, tels les verriers, les forgerons ou les boulangers, par exemple, cela sans compter les besoins domestiques liés à la cuisine ou au chauffage. La régénération d'une forêt étant un processus lent, des stratégies visant à en encadrer et contrôler l'exploitation ont rapidement été mises en place.

Quant à l'eau, elle a toujours joué un rôle central dans la vie des sociétés. Ressource intimement liée à la vie, elle a conditionné le choix des lieux d'implantation et le développement des populations. Dans nos régions, où l'eau potable est facilement accessible, son importance peut parfois passer inaperçue, alors qu'elle reste une ressource fondamentale.





### 1.3 Pendant la visite: l'enquête archéologique

Durant cette étape, vous allez confronter vos hypothèses aux objets réels. L'objectif est d'utiliser les vestiges historiques comme preuves de l'évolution des techniques d'exploitation et de leur impact sur l'environnement.

#### 1.3.1 Activité 1: à la recherche des ancêtres des objets d'aujourd'hui

Consignes:

Lors de votre visite au musée d'archéologie, vous observerez différents vestiges archéologiques (outils, objets du quotidien, récipients, armes, etc.). Pour cet exercice, **trois photos d'objets modernes** vous sont fournies dans le tableau ci-dessous.

Votre tâche consiste à retrouver dans l'exposition l'objet archéologique dont l'objet moderne est l'héritier.

Pour chaque objet moderne:

1. Identifiez l'objet archéologique correspondant dans le musée.
2. Notez le **nom de l'objet ancien** (ou décrivez-le précisément s'il n'est pas nommé) dans le Tableau 1 ci-dessous.
3. Expliquez brièvement **en quoi l'objet archéologique peut être considéré comme l'ancêtre** de l'objet moderne (fonction, usage, forme, matériau, geste technique, etc.).



Tabl. 1 La comparaison des outils actuels avec ceux du Moyen Âge.

Objet actuel	Objet Moyen Âge
	
	
	

### 1.3.2 Activité 2: évolution technique et capacité d'extraction

#### Une histoire de tranchant (MARGOT *et al.* 2026, 8)

Depuis la Préhistoire, la hache est l'outil par excellence pour l'exploitation du bois, ressource essentielle pour la construction, le chauffage, la cuisine ou encore l'artisanat. Si son aspect général évolue peu au fil du temps, preuve de son efficacité dès sa création, il reflète néanmoins des progrès technologiques. La lame, d'abord en pierre, cède ainsi progressivement la place au métal, tandis que le système d'emmanchement ne cesse de se perfectionner.

Consignes:

1. Repérez la vitrine consacrée aux haches.
2. **Observez** attentivement l'ensemble des **objets exposés** afin de compléter le tableau suivant (voir Tabl. 2, page 16). Pour chaque outil,
  - a. **Réalisez un croquis** soigné
  - b. **Indiquez** dans le tableau les principales évolutions observées, notamment en ce qui concerne la précision et la rapidité du travail.
3. **Enfin, répondez à la question suivante:**  
En quoi l'amélioration du tranchant et de la fixation de la hache modifie-t-elle le rapport de force entre l'être humain et la forêt?



Tabl. 2 L'évolution de la hache.

Période	Croquis	Amélioration
Néolithique		
Âge du Bronze final		
2 <sup>e</sup> -3 <sup>e</sup> s. apr. J.C		
15 <sup>e</sup> s. apr. J.C.		
Actuel		

### 1.3.3 Activité 3: le bois, une ressource essentielle à gérer

La problématique – très actuelle – de la gestion du bois et des forêts s'imposait d'autant plus que de nombreux artisans en dépendaient, tels les verriers, les forgerons ou les boulangers, par exemple, cela sans compter les besoins domestiques liés à la cuisine ou au chauffage. La régénération d'une forêt étant un processus lent, des stratégies visant à en encadrer et contrôler l'exploitation ont rapidement été mises en place.

Quant à l'eau, elle a toujours joué un rôle central dans la vie des sociétés. Ressource intimement liée à la vie, elle a conditionné le choix des lieux d'implantation et le développement des populations. Dans nos régions, où l'eau potable est facilement accessible, son importance peut parfois passer inaperçue, alors qu'elle reste une ressource fondamentale.

(MARGOT et al. 2026, 7)

À partir du texte ci-dessus et des objets observés dans l'exposition, identifiez les différents usages du bois et les métiers qui en dépendaient.

1. Pour chaque métier ou activité proposé(e), complétez le tableau en indiquant:
  - a. Comment le bois était utilisé;
  - b. Un objet de l'exposition qui en témoigne;
  - c. L'impact de ces usages sur la forêt et l'environnement.

1. Analyse: Répondez aux questions suivantes:

- a. Quels sont les principaux usages du bois identifiés dans les sociétés anciennes?

b. Pourquoi peut-on dire que le bois était une ressource indispensable et sans alternative à l'époque?

c. Peut-on parler d'un risque de surexploitation du bois dès le Moyen Âge? Expliquez.

d. La régénération d'une forêt est lente. Selon vous, comment les sociétés anciennes pouvaient-elles s'organiser pour éviter de manquer de bois?

Tabl. 3 L'utilisation du bois dans les différents secteurs.

Secteur / Métier	Usage spécifique du bois	Objet témoin observé	Impact sur l'écosystème
Bûcheron			
Agriculteur / Paysan			
Artisan (forgeron, boulanger...)			
Éleveur / Paysan			
Population (vie quotidienne)			

## 1.4 Après la visite: bilan et mise en perspective

Cette partie lie vos découvertes historiques aux enjeux du XXI<sup>e</sup> siècle. L'objectif est d'évaluer de manière critique notre propre modèle de consommation face aux limites de la biosphère.

### Question de départ / Réactivation des connaissances

Dans l'exposition, vous avez observé plusieurs outils liés au bois (haches, serpes...).

- À quoi servaient-ils?
- Pourquoi le bois était-il indispensable?
- Que se passe-t-il lorsque les outils deviennent plus efficaces?

### 1.4.1 Activité 1: comparaison de deux situations contemporaines

Voici deux cartes de la couverture arborée dans deux régions différentes (voir fig. 6-7). Analysez-les puis répondez aux questions qui suivent.

#### Amazonie

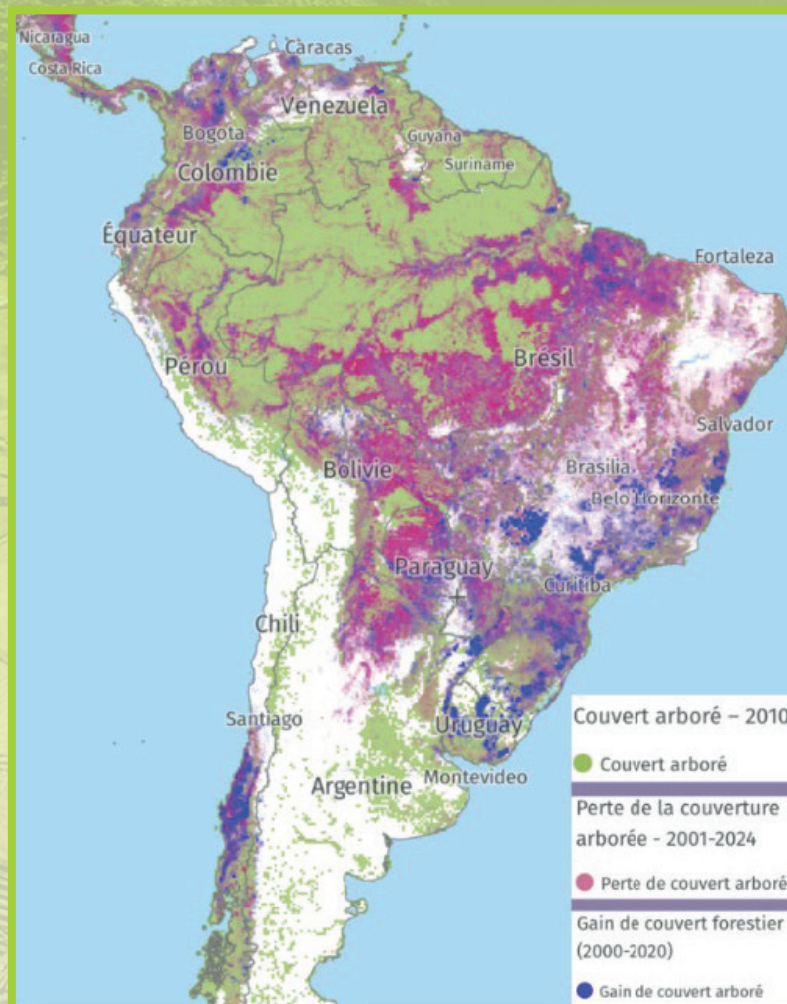


Fig. 6 La couverture arborée de l'Amazonie (GLOBAL FOREST WATCH s.d.).

## Europe (forêts gérées)

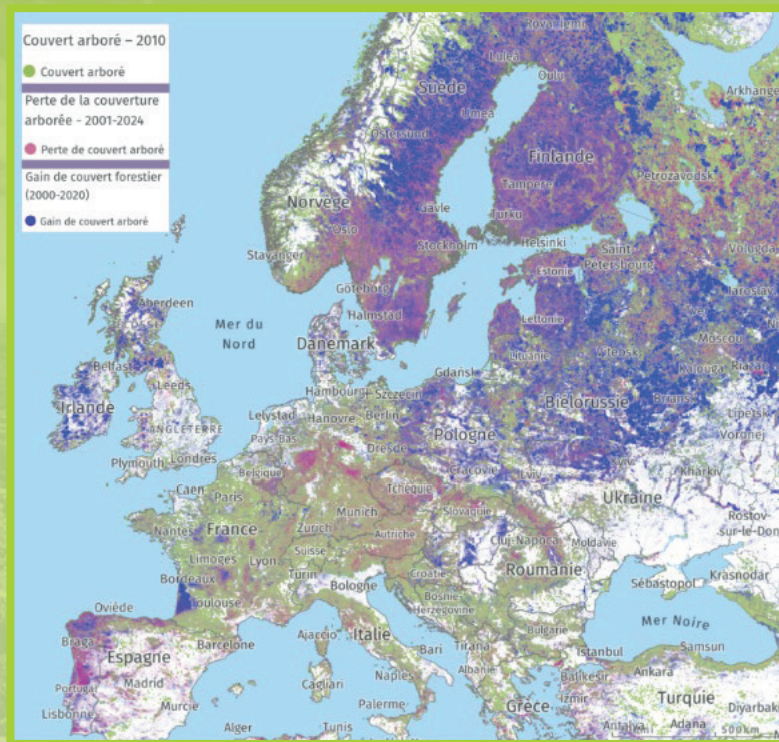


Fig. 7 La couverture arborée de l'Europe contenant seulement les forêts gérées (GLOBAL FOREST WATCH s.d.).

### Questions:

1. La déforestation se produit-elle partout de la même manière?
2. Pourquoi certains pays protègent davantage leurs forêts?
3. Sommes-nous dépendants des forêts d'autres régions du monde?

## 1.4.2 Activité 2: débat

**1. Préparation du débat** sur la question suivante: «Avons-nous progressé dans la gestion des forêts?»

a. Travail en groupes:

i. Un groupe défend la position des opposants (non, la situation ne s'est pas améliorée ou reste problématique), à l'aide des documents p. 23–24.

ii. Un groupe défend la position des partisans (oui, il y a eu des progrès), à l'aide des documents p. 25–26.

b. À l'aide des documents disponibles, préparez vos arguments pour défendre votre position. Vos arguments doivent s'appuyer sur des éléments précis tirés des documents (données, exemples, idées).

## 2. Débat

Réalisez un débat en classe autour des questions suivantes :

a. Avons-nous progressé dans la gestion des forêts?

b. Cette exploitation est-elle durable?

c. Quelles comparaisons peut-on établir entre les sociétés anciennes et aujourd'hui?

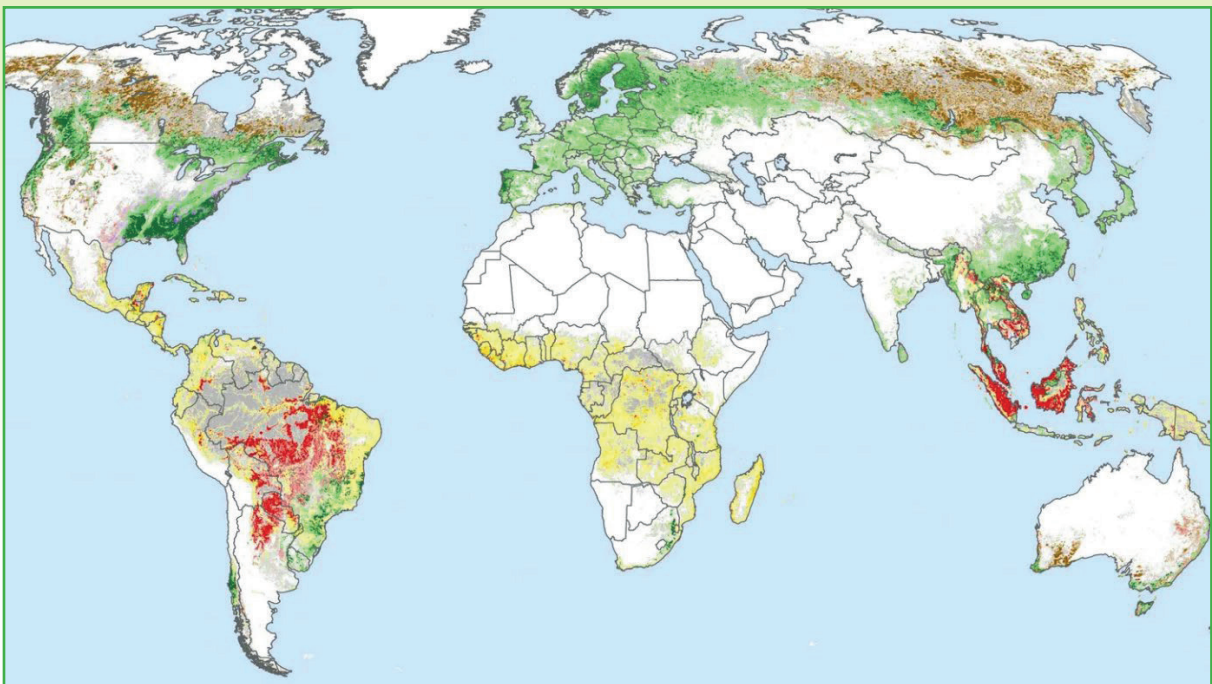


Fig. 8 Carte de la déforestation mondiale entre 2001 et 2015 selon les causes: en rouge, la part liée à l'industrie agricole ou minière, à la construction, etc.; en jaune, celle due à l'agriculture itinérante; en vert, à l'exploitation forestière; en marron, aux feux de forêt; et, en bleu, à l'urbanisation (LACAZE 2018, © Ph. Curtis).

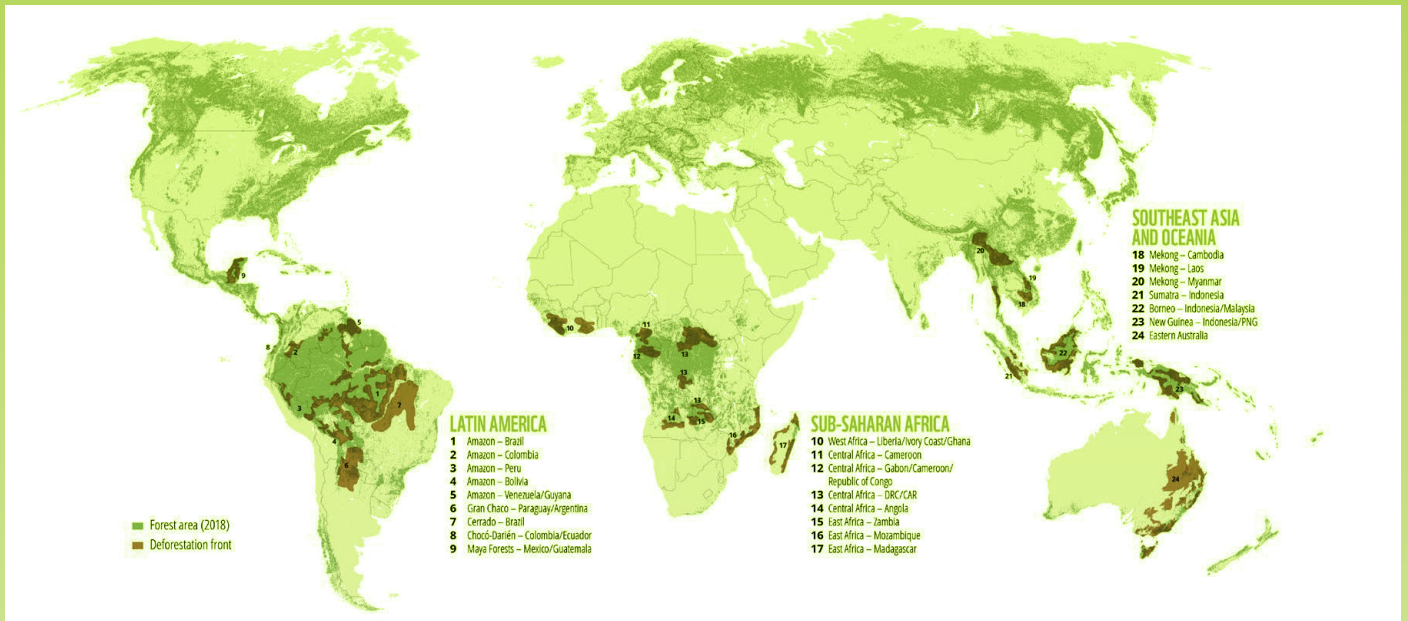
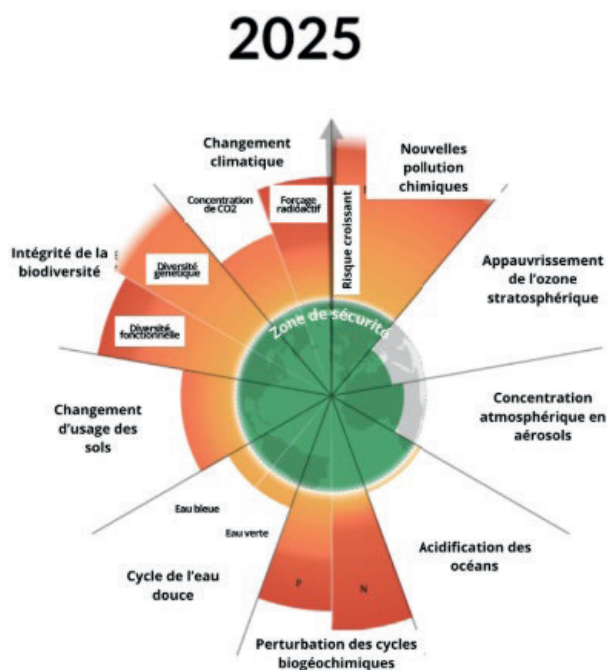


Fig. 9 Hotspots de la déforestation en 2020 (PACHECO *et al.* 2021).

## Documents pour les opposants:

«Au vu de la planète, on ne peut pas parler de progression.»



### Document 1: les limites planétaires en 2025 (WAGNER 2025)

### Document 2: extrait d'un article de Reporterre sur le rôle central des entreprises dans la destruction du vivant (CHAUVIN 2026)

L'ensemble des entreprises de la planète dépendent de la biodiversité... et toutes contribuent à la détruire. Telle est la principale conclusion du dernier rapport de la Plateforme intergouvernementale scientifique et politique sur la biodiversité et les services écosystémiques (l'IPBES, l'équivalent du GIEC de la biodiversité), portant sur les entreprises, et publié le 9 février.

Son constat n'est certes pas des plus surprenants, mais ce rapport, fruit du travail de 79 experts internationaux pendant trois ans, a le mérite d'objectiver les conséquences effarantes de notre système économique sur le vivant, et la faiblesse des régulations en place pour les atténuer. Quelques chiffres tirés du «résumé aux décideurs», synthèse d'une quarantaine de pages approuvée par les 150 gouvernements membres de l'IPBES, permettent de prendre la mesure de la gravité de la situation. En deux siècles, notre économie a explosé, passant de 1 180 milliards de dollars en 1820 à 130 110 milliards de dollars en 2022 [...].

«Le fait de ne pas tenir compte de la nature ni d'intégrer ses valeurs dans les systèmes économiques et financiers a conduit à sa dégradation», constatent les experts. Depuis 1992, ce que l'IPBES nomme les «stocks de capital naturel» (c'est-à-dire les écosystèmes et leurs ressources) ont diminué de près de 40 %. Le capital produit par l'humain (bâtiments, machines...) a de son côté grimpé, en moyenne, de 100 % par personne.

### Document 3: article de la RTS sur la savanisation de l'Amazonie (VAUBIEN 2024)

#### La savanisation, une catastrophe écologique au cœur d'un cercle vicieux

Dans le sud de la forêt tropicale, plus de 5 % du territoire s'est déjà transformé en canopées ouvertes dégradées, selon une étude publiée dans Nature. Plusieurs chercheurs et une étude de la revue scientifique PNAS préviennent que la savanisation peut se répandre au cœur de la forêt tropicale.

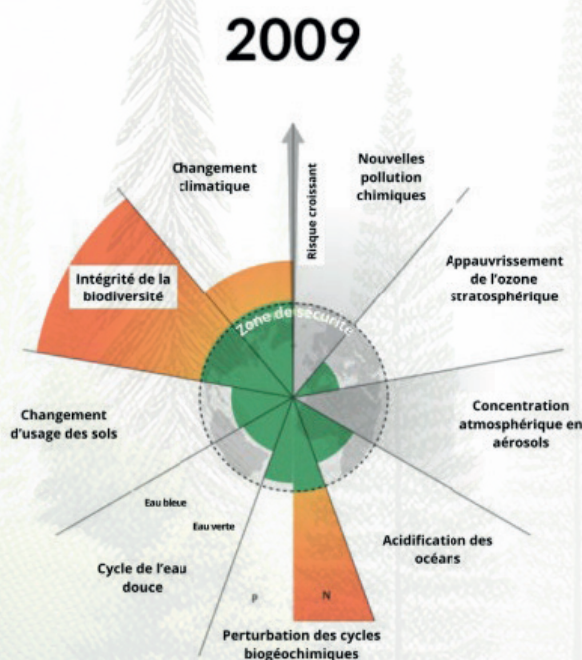
La déforestation et le réchauffement climatique provoquent un assèchement local qui intensifie la sécheresse et les incendies. Ce mécanisme «savanise» les territoires qui deviennent secs et stimulent à leur tour sécheresse et incendies. En parallèle, les perturbations climatiques affaiblissent la croissance de la végétation qui devient plus vulnérable aux feux de forêt. Ce processus anéantit davantage la capacité de l'Amazonie à retenir l'émission de carbone, et au contraire augmente sa diffusion.

### **Un point de bascule qui se rapproche**

D'après les experts, on ne pourra plus stopper la savanisation progressive et irréversible de la forêt tropicale si le seuil de 20 à 25 % de déforestation est atteint. D'autres limites ne doivent pas être franchies, rappelle Carlos Nobre, climatologue et ancien membre du Groupe d'experts intergouvernemental sur l'évolution du climat (GIEC): la durée des saisons sèches en Amazonie ne doit pas dépasser six mois par an. A l'heure actuelle, elles durent cinq mois. Enfin, le réchauffement planétaire doit être maintenu sous la barre de 1,5 °C.

A ce rythme, la chercheuse brésilienne Luciana Gatti, climatologue à l'Inpe, estime que la bascule est sur le point d'être passée puisque en 2021 ses études donnaient encore cinq ans avant la savanisation irréversible de l'Amazonie. Carlos Nobre pense que dans le pire des cas, il nous resterait une décennie, et dans le meilleur des cas, le point de non retour se produirait vers 2050. Même estimation pour les experts de l'ONU. Les chercheurs ont toutefois prévenu que la bascule pourrait arriver bien plus tôt, sans pouvoir définir une date précise.

**Document 1: Les limites planétaires en 2009 (WAGNER 2025)**



**Document 2: extrait de l'article des Nations Unies: La déforestation ralentit, mais les forêts restent sous pression (NATIONS UNIES 2025)**

**Progrès et avancées conséquentes**

La plus grande avancée est le ralentissement de la déforestation. Elle a atteint 10 millions d'hectares par an entre 2015 et 2025, contre 18 millions entre 1990 et 2000.

La perte des forêts primaires, qui couvrent au moins 1,18 milliard d'hectares à travers le monde, a elle aussi diminué de moitié par rapport au début des années 2000.

La gestion des forêts est également plus encadrée, avec environ 20 % des forêts qui se trouvent aujourd'hui dans des aires protégées légalement établies, et plus de la moitié des forêts du monde qui sont soumises à des plans de gestion, soit une augmentation de plus de 350 millions d'hectares depuis 1990.

Le volume de bois sur pied a lui aussi progressé; mesuré car les arbres agissent comme des réservoirs naturels pour stocker le CO<sub>2</sub> de l'atmosphère. Il est estimé aujourd'hui à 600 milliards de mètres cubes, avec les stocks de carbone forestier atteignant 700 gigatonnes en 2025.

**Des menaces toujours présentes**

Malgré ces progrès, le rapport constate des menaces qui planent au-dessus des forêts.

Leur taux d'expansion a considérablement diminué, passant d'environ 10 millions d'hectares par an au début du millénaire à 7 millions entre 2015 et 2025, tout comme les forêts plantées, qui elles aussi, progressent toujours mais avec un rythme de plus en plus lent.

Cela vient s'ajouter aux incendies, qui, à cause des épisodes de sécheresse extrême à travers le globe, touchent en moyenne 300 millions d'hectares de terres chaque année, dont près de la moitié sont boisés.

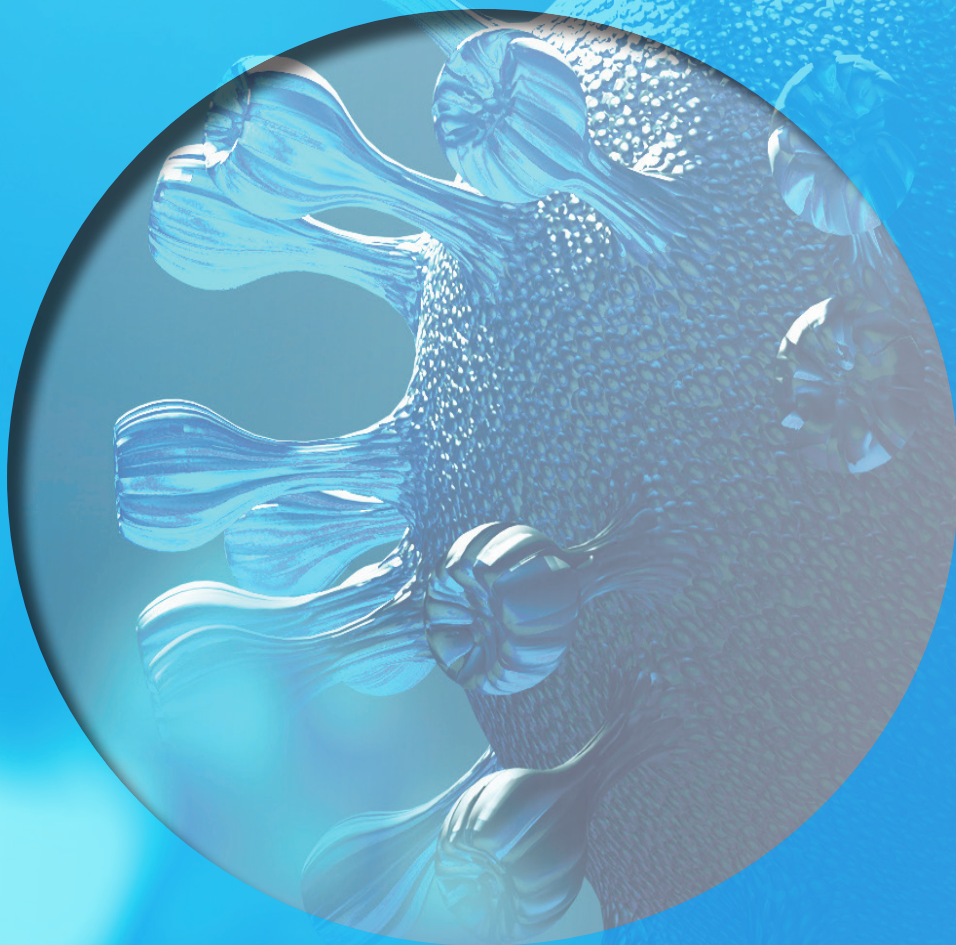
Enfin, le rapport conclut que les écosystèmes forestiers font toujours face à la déforestation qui, malgré sa diminution, reste encore trop élevée.

### **Document 3: extrait d'un l'article sur l'expansion romaine et la déforestation de la Gaule et la Germanie (de LACERDA 2026)**

---

Aussi bien César dans la Guerre des Gaules, que Tacite, dans sa description de la Germanie, évoquent la forêt comme un espace immense, sombre et impénétrable, et cette image a depuis été véhiculée pour caractériser la forêt européenne de l'Antiquité, mais était-ce vraiment le cas? Il est permis d'en douter étant donné la quantité de bois nécessaire à la construction des infrastructures romaines. C'est pourquoi une équipe internationale dirigée par l'université de Fribourg (Allemagne) a mené l'enquête en analysant plus de 20'000 vestiges de bois afin de retracer l'exploitation forestière au cours de la période d'occupation romaine. Il en ressort que l'expansion impériale a donné lieu à une véritable déforestation, qui a complètement remodelé le paysage sylvestre de l'Europe occidentale au nord des Alpes [...].

# Des gestes pour soigner



Thelma Debons  
Ludivine Gay-Crosier  
Lucas Nicolet

Didactique d'Histoire  
SP - 2026

## 2 Des gestes pour soigner: dossier de l'élève

**Objectif général:** comprendre l'évolution du concept d'hygiène et des préoccupations qui l'accompagnent au cours de l'histoire

### 2.1 Avant la visite

#### 2.1.1 Activité 1: «l'hygiène», qu'est-ce que ça vous évoque?

Via le lien Microsoft Forms envoyé par votre enseignant, inscrivez au moins 3 mots-clés que vous associez au mot «hygiène». Ne vous censurez pas, notez spontanément tout ce qui vous vient à l'esprit!

#### 2.1.2 Activité 2: à la recherche d'une définition de l'hygiène ...

1. À l'aide du TLFi, recherchez la définition du mot «hygiène» et complétez le tableau ci-dessous en relevant et en expliquant les trois catégories qui définissent ce concept, telles qu'elles apparaissent dans la notice du dictionnaire<sup>1</sup>.

2. Rendez-vous sur l'article «hygiène» du Dictionnaire historique de la Suisse (DHS)<sup>2</sup>. Lisez attentivement l'article et relevez les différentes catégories du concept d'hygiène. Pour chacune d'entre elles, donnez 3 exemples.

<b>Catégorie et définition associée</b>			
<b>Exemples</b>			

---

<sup>1</sup>HYGIÈNE s.d.

<sup>2</sup>ILLI 2014

### 2.3.3 Activité 3: zoom sur les préoccupations liées à l'hygiène en 1870, quels changements?

Observez les vignettes ci-dessous, datant des années 1870 (fig. 1 à 10; PELLERIN 1875), qui présentent des conseils relatifs à l'hygiène des individus. Classez ensuite ces figures dans le tableau suivant selon le degré de pertinence que vous accorderiez à ces conseils aujourd'hui: encore pertinents, peu pertinents ou plus du tout pertinents.

Attention: il ne s'agit pas de juger si les conseils sont «bons» ou «mauvais», mais simplement de déterminer s'ils constituent encore aujourd'hui des recommandations pertinentes relatives à l'hygiène des individus.

 <p>La première chose qu'il importe de ne pas oublier, c'est que si l'air est le premier comme le plus indispensable besoin de l'existence, il devient aussi un poison permanent par son insalubrité.</p>	<p>La première chose qu'il importe de ne pas oublier, c'est que si l'air est le premier comme le plus indispensable besoin de l'existence, il devient aussi un poison permanent par son insalubrité.</p>	 <p>Compter avec les besoins de son estomac afin de ne pas l'accabler d'un fardeau inutile en se persuadant bien que ce n'est pas ce que l'on mange qui profite, mais seulement ce que l'on digère.</p>	<p>Compter avec les besoins de son estomac afin de ne pas l'accabler d'un fardeau inutile en se persuadant bien que ce n'est pas ce que l'on mange qui profite, mais seulement ce que l'on digère.</p>
<p>Fig. 1</p>	<p>Fig. 2</p>		
<p>Justification:</p>	<p>Justification:</p>		
 <p>Ne pas se faire un jeu non plus de beaucoup boire, ne serait-ce que parce que c'est un des moyens de ne pas boire longtemps.</p>	<p>Ne pas se faire un jeu non plus de beaucoup boire, ne serait-ce que parce que c'est un des moyens de ne pas boire longtemps.</p>	 <p>Par contre multiplier l'emploi de l'eau est un moyen d'éviter une foule de maladies qui résultent le plus souvent de ce qu'on en use avec trop de parcimonie.</p>	<p>Par contre multiplier l'emploi de l'eau est un moyen d'éviter une foule de maladies qui résultent le plus souvent de ce qu'on en use avec trop de parcimonie.</p>
<p>Fig. 3</p>	<p>Fig. 4</p>		
<p>Justification:</p>	<p>Justification:</p>		



Une machine privée de mouvement souffre ; mais c'est encore la machine humaine dont l'inaction est le plus contraire à son entretien et à sa conservation qui souffre le plus

Une machine privée de mouvement souffre ; mais c'est encore la machine humaine dont l'inaction est le plus contraire à son entretien et à sa conservation qui souffre le plus



S'accoutumer de bonne heure à endurcir graduellement son corps aux intempéries de l'air et des saisons.

S'accoutumer de bonne heure à endurcir graduellement son corps aux intempéries de l'air et des saisons

Fig. 5

Justification:

Fig. 6

Justification:



Ne pas pactiser avec le despotisme de la mode en obéissant trop passivement à ses exigences, car la mode se rencontre rarement avec la sagesse et la raison qui sont les conditions essentielles de la santé.

Ne pas pactiser avec le despotisme de la mode en obéissant trop passivement à ses exigences car la mode se rencontre rarement avec la sagesse et la raison qui sont les conditions essentielles de la santé



Eviter les méditations chagrines, enfin toutes les influences désorganisatrices qui en affectant le moral sont souvent les seules sources de bien des maladies.

Eviter les méditations chagrines enfin toutes les influences désorganisatrices qui en affectant le moral sont souvent les seules sources de bien des maladies

Fig. 7

Justification:

Fig. 8

Justification:



Se rendre le repos salutaire en proportionnant la durée du sommeil suivant l'âge, le sexe et les besoins de sa condition.

Se rendre le repos salutaire en proportionnant la durée du sommeil suivant l'âge, le sexe et les besoins de sa condition



Se méfier des vices capitaux que la religion réduit à sept, afin de tenir son âme et son corps dans un parfait équilibre de santé, attendu que ce qui est salutaire à l'un n'est jamais contraire à l'autre.

Se méfier des vices capitaux que la religion réduit à sept, afin de tenir son âme et son corps dans un parfait équilibre de santé, attendu que ce qui est salutaire à l'un n'est jamais contraire à l'autre

Fig. 9

Justification:

Fig. 10

Justification:

Vignettes encore pertinentes aujourd'hui	Vignettes peu pertinentes	Vignettes plus du tout pertinentes
N° fig.:	N° fig.:	N° fig.:

## 2.2 Pendant la visite

### 2.2.1 Activité 1



En observant les objets exposés dans la partie «Des gestes pour soigner», remplissez les cases vierges du tableau:

Objet	Époque(s)	Usage (à quoi sert-il?)	Catégorie d'hygiène	Toujours d'actualité?	Remplacé par / évolution en
Rasoir	Âge du bronze, Antiquité, Moyen Âge, Époque moderne				
	Moyen Âge	Faire ses besoins			Toilettes
	?	Contenir du parfum	Hygiène individuelle		
	Néolithique	Hygiène et santé bucco-dentaire (antibactérien)	Hygiène individuelle		
	1275-1838				Une telle infrastructure n'est plus nécessaire en Suisse, la lèpre étant une maladie extrêmement rare

## 2.3 Après la visite

### 2.3.1 Activité 1

Correction du tableau réalisé durant la visite

### 2.3.2 Activité 2: élaboration d'un tableau synthétique

Quelles sont les principales différences entre la gestion de l'hygiène actuelle et celle reflétée par les objets exposés? Remplissez le tableau.

Gestion de l'hygiène actuelle	Gestion de l'hygiène dans l'exposition

### 2.3.3 Activité 3: l'exposition MAHF 2526 «L'hygiène il y a 500 ans»

Si la même exposition avait lieu dans cinq siècles et que vous étiez désignés pour en être le commissaire, quels seraient les objets que vous choisiriez dans le cadre d'une exposition sur l'hygiène au début du XXI<sup>e</sup> siècle?

# À l'abri des dangers



Julie de Huu  
Patrick Horta  
Loïc Remy  
Coraline Vuarnoz

Didactique d'Histoire  
SP - 2026

### 3 À l'abri des dangers: dossier de l'élève

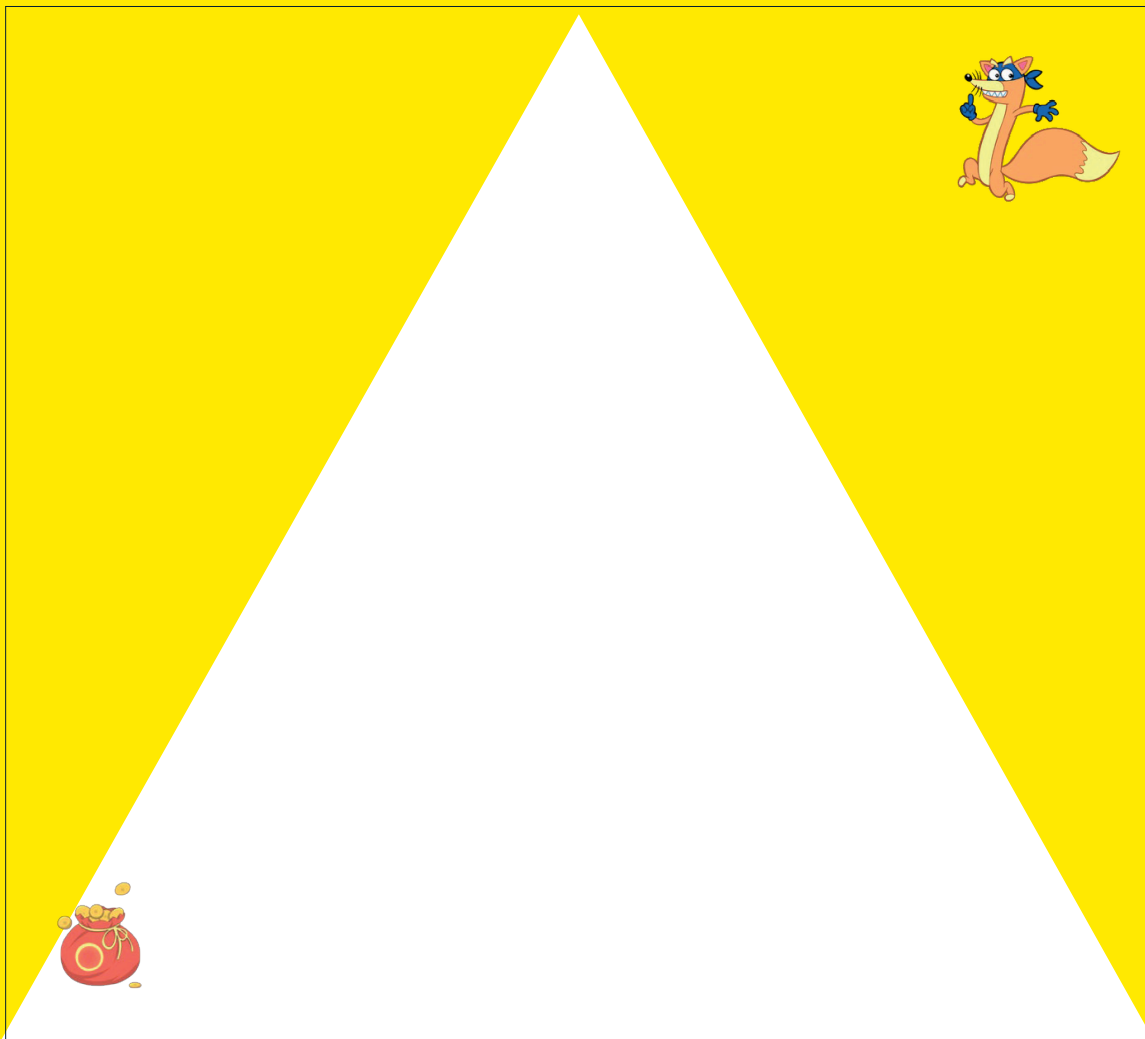
#### 3.1 Avant la visite: la sécurité, c'est quoi?

##### Discussion

1. Notez au tableau tous les mots qui vous viennent à l'esprit lorsque l'on parle de sécurité.
2. Regroupez vos mots en différentes catégories distinctes, puis donnez un titre à ces catégories.

##### 3.1.1 Activité 1

Par groupes, dessinez ci-dessous les différents niveaux de protection protégeant votre trésor. Au minimum quatre niveaux de sécurité).



### 3.2 Pendant la visite: la sécurité et ses différentes formes

#### 3.2.1 Activité 1: les murs

1. Observez cette représentation de la ville de Fribourg en 1606.
  - a. Tracez l'enceinte des remparts de Fribourg.
  - b. Entourez la tour-porte de Romont.



Fig. 1 Plan Martini, 1606.

1. Répondez aux questions suivantes:
  - a. Observez la maquette de la tour-porte de Romont. Décrivez le système de défense mis en place pour pénétrer dans la ville.
  - b. Croyez-vous qu'il reste des pans de murs toujours debout? Où ça?
  - c. Les murs de protection sont-ils toujours d'actualité? Citez un exemple.

### 3.2.2 Activité 2: les clés

1. Classez ces images de clés dans l'ordre chronologique (1 étant la plus ancienne, 6 la plus récente). Indiquez pour chacune des clés l'époque à laquelle elle correspond.

					
				XXI <sup>e</sup> siècle	
				6	

2. Relevez les différences et les similitudes que vous observez entre les différentes clés. Comment évoluent-elles?

### 3.2.3 Activité 3: se protéger du froid

Votre ami Marcel doit absolument survivre à l'hiver qui approche à grands pas. Comme Marcel n'est pas un ours, il ne peut pas hiberner. Rédigez la marche à suivre qui aidera Marcel à se protéger du froid, en lui indiquant tous les objets qui l'aideront.

Réponse:

Marcel



### **3.3 Après la visite: considérations sur la sécurité**

#### **3.3.1 Activité 1**

Correction des exercices.

#### **3.3.2 Activité 2**

Par groupes, réfléchissez ensemble à la notion de sécurité aujourd'hui et demain.  
À quels éléments constitutifs de la sécurité ne pensons-nous plus aujourd'hui?

Comment pensez-vous que la notion de sécurité va évoluer à l'avenir? Quels éléments disparaîtront, lesquels demeureront, lesquels apparaîtront?

## 4. Bibliographie

BORRADORI 2009

P. Borradori, «Lèpre», in: G. Attinger (éd.), *Dictionnaire historique de la Suisse (DHS)*, version du 19.03.2009. En ligne: <https://hls-dhs-dss.ch/fr/articles/007983/2009-03-19/>, consulté le 11.02.2026.

BOSSON 2019

A. Bosson, «Les épidémies en terre fribourgeoise», *Pro Fribourg* 203, 2019, 24-31.

CHAUVIN 2026

H. Chauvin, «Des scientifiques dénoncent le rôle central des entreprises dans la destruction du vivant», *Reporterre, le média de l'écologie*, version du 10.02.2026. En ligne: <https://reporterre.net/Detruire-le-vivant-une-entreprise-bien-rodée-par-les-industriels>, consulté le 11.02.2026.

CLÉMENT 2017

C. Clément, «Fribourg et ses remparts: un héritage, un projet et un intérêt communs», in: C. Dunning Thierstein – E. Dunning (dir.), *Entre archéologie et tourisme. Paysages – Landschaften. Zwischen Archäologie und Tourismus*, Biel/Bienne 2017, 114-121.

DEVÈZE 1973

M. Devèze, *Histoire des forêts (Que-sais-je? 1135)*, Paris 1973.

DIBIE 2016

P. Dibie, *Ethnologie de la porte. Des passages et des seuils*, Paris 2016<sup>2</sup>.

EUROSTAT 2010

H. Narko, «Land area covered by forests in different European countries», *Eurostat statistics 2010*, version du 05.01.2014. En ligne: [https://upload.wikimedia.org/wikipedia/commons/b/b7/Percentage\\_of\\_land\\_area\\_of\\_different\\_European\\_countries\\_covered\\_by\\_Forest.pdf?uselang=fr](https://upload.wikimedia.org/wikipedia/commons/b/b7/Percentage_of_land_area_of_different_European_countries_covered_by_Forest.pdf?uselang=fr), consulté le 10.04.2026.

GENOUD 1960

A. Genoud, *Les remparts de Fribourg au Moyen Âge*, Fribourg 1960.

GLOBAL FOREST WATCH s.d.

«Interactive World Forest Map ↗ Tree Cover Change Data». En ligne: <https://www.globalforestwatch.org/map/>, consulté le 31.02.2026.

GRAUBÜNDEN s.d.

«Der älteste Nationalpark der Alpen». *Schweizerischer Nationalpark*. En ligne: <https://www.graubuenden.ch/de/sehenswuerdigkeiten/paerke/schweizerischer-nationalpark>, consulté le 10.02.2026.

HEIN 2022

T. Hein, «Wie die Menschen auf dem Wasser wirklich lebten», *Tagesanzeiger*, version du 22.07.2022. En ligne: <https://www.tagesanzeiger.ch/mit-der-gruendung-des-nationalstaats-entstanden-auch-pfahlbau-mythen-271685322700>, consulté le 10.02.2026.

HYGIÈNE s.d.

«Hygiène», in: *Trésor de la langue française informatisé (TLFi)*. En ligne: <https://www.cnrtl.fr/definition/hygi%C3%A8ne>, consulté le 07.02.2026.

ILLI 2014

M. Illi, «Hygiène», in: G. Attinger (éd.), *Dictionnaire historique de la Suisse (DHS)*, version du 17.12.2014. En ligne : [hls-dhs-dss.ch/fr/articles/016310/2014-12-17/](https://hls-dhs-dss.ch/fr/articles/016310/2014-12-17/), consulté le 11.02.2026.

KAPLAN *et al.* 2009

J. O. Kaplan – K. M. Krumhardt – N. Zimmermann, «The prehistoric and preindustrial deforestation of Europe», *Quaternary Science Reviews* 28.27-28, 2009, 30163034.

de LACERDA 2026

S. de Lacerda, «L'expansion romaine s'est appuyée sur la déforestation de la Gaule et de la Germanie», *Sciences et avenir*, version du 26.01.2026. En ligne: [https://www.sciencesetavenir.fr/archeo-paleo/archeologie/l-expansion-romaine-s-est-appuyee-sur-la-deforestation-de-la-gaule-et-de-la-germanie\\_190576](https://www.sciencesetavenir.fr/archeo-paleo/archeologie/l-expansion-romaine-s-est-appuyee-sur-la-deforestation-de-la-gaule-et-de-la-germanie_190576), consulté le 30.02.2026.

LAMBERT 1998

M. Lambert, «A Bourguillon, des pèlerins prient là où mouraient les lépreux de Fribourg», *Le Temps*, 21.12.1998.

LINLAUD 2014

M. Linlaud, *Serrures médiévales: VIII<sup>e</sup>-XIII<sup>e</sup> siècle*, Rennes 2014.

LACAZE 2018

J. Lacaze, «Une carte pour mieux comprendre les causes de la déforestation mondiale», *National Geographic* sept. 2018, version du 11.10.2018. En ligne: <https://www.nationalgeographic.fr/environnement/une-carte-pour-mieux-comprendre-les-causes-de-la-deforestation-mondiale>, consulté le 02.04.2026.

MARGOT *et al.* 2026

W. Margot – E. Mouquin – C. Niot – J. Monnier, *Pré-occupations – Vor-sorge*, Livret accompagnant l'exposition du Service archéologique de l'État de Fribourg et du Musée d'art et d'histoire Fribourg (MAHF, 08.05. -20.09.2026), Fribourg 2026.

MONNIER/MOUQUIN 2018

J. Monnier – E. Mouquin, «La villa romaine de Courtepin/Fin Dessus et sa cave», *Cahiers d'archéologie fribourgeoise* 20, 2018, 28-75.

NATIONS UNIES 2025

Organisation des Nations Unies, «La déforestation ralentit, mais les forêts restent sous pression», *ONU Info*, 21.10.2025. En ligne: <https://news.un.org/fr/story/2025/10/1157715>, consulté le 11.02.2026.

PACHECO *et al.* 2021

P. Pacheco – K. Mo – N. Dudley – A. Shapiro – N. Aguilar-Amuchastegui – P. Y. Ling – C. Anderson – A. Marx, *Deforestation fronts. Drivers and responses in a changing world* (WWF 2021), Gland 2021.

PELLERIN 1875

Pellerin Imprimeur Libraire Éditeur, *L'hygiène en images*, Épinal 1875. En ligne: <https://gallica.bnf.fr/ark:/12148/btv1b69385190/f1.item>, consulté le 11.02.2016.

REID 1976

W. Reid, *Histoire des armes*, Paris 1976.

ROBERT 2002

J.-F. Robert, *Les serrures en bois (Les cahiers du musée 23)*, Aubonne 2002.

SCHWEIZER 1995

C. Schweizer, «La Bourgeoisie dans 'tous ses états...'. L'Hôpital des Bourgeois : hier et aujourd'hui», 1700. *Bulletin d'information de la ville de Fribourg* 111, 1995, 12-13.

SÉCURITÉ s.d.

«Sécurité », in: *Trésor de la langue française informatisé (TLFi)*. En ligne: [www.cnrtl.fr/definition/s%C3%A9curit%C3%A9](http://www.cnrtl.fr/definition/s%C3%A9curit%C3%A9), consulté le 06.03.2026.

SEILER 2008

R. Seiler, «Peste», in: G. Attinger (éd.), *Dictionnaire historique de la Suisse (DHS)*, version du 27.09.2010. En ligne: <https://hls-dhs-dss.ch/fr/articles/007980/2010-09-27>, consulté le 11.02.2026.

SIROT 2011

E. Sirot, *Allumer le feu. Cheminée et poêle dans la maison noble et au château du XII<sup>e</sup> au XVI<sup>e</sup> siècle*, Paris 2011.

STRUB 1956

M. Strub, *La Ville de Fribourg. Les monuments religieux, première partie (Les monuments d'art et d'histoire de la Suisse 36; Canton de Fribourg II)*, Bâle 1956.

STRUB 1959

M. Strub, *La Ville de Fribourg : les monuments religieux, deuxième partie (Les monuments d'art et d'histoire de la Suisse 41; Canton de Fribourg III)*, Bâle 1959.

SWISSINFO 2019

«La déforestation en Amazonie brésilienne au plus haut depuis 2008», *swissinfo*, 18.11.2019. En ligne: <https://www.swissinfo.ch/fre/la-d%C3%A9forestation-en-amazonie-br%C3%A9silienne-au-plus-haut-depuis-2008/45377048>, consulté le 10.02.2026.

THUILLIER 1968

G. Thuillier, «Pour une histoire de l'hygiène corporelle. Un exemple régional: le Nivernais», *Revue d'histoire économique et sociale* 46.2, 1968, 232-253.

THUILLIER 1975

G. Thuillier, «Pour une histoire de l'hygiène corporelle aux XIX<sup>e</sup> et XX<sup>e</sup> siècles», in: Société de démographie historique (éd.), *Démographie historique et environnement (Annales de démographie historique, n° spécial 1975)*, Paris, 1975, 123-130.

USAL 1935

Société de communication de l'habitat social (éd.), «Serrures», *Habitation* 8.11, 1935, 10-11.

UTZ TREMP 2018

K. Utz Tremp, *La ville de Fribourg au Moyen Âge (XII<sup>e</sup>-XV<sup>e</sup> siècle) (Focus 19; Histoire de Fribourg 1)*, Neuchâtel 2018.

VAUBIEN 2024

F. Vaubien, «L'Amazonie se transforme en savane, peut-on arrêter ce phénomène?», *RTS*, 23.11.2024. En ligne: <https://www.rts.ch/info/environnement/2024/article/l-amazonie-se-transforme-en-savane-peut-on-arreter-ce-phenomene-28703537.html>, consulté le 10.02.2026.

WAGNER 2025

Th. Wagner, «La 6<sup>e</sup> limite planétaire est (officiellement) dépassé », *Bon Pote*, version du 14.09.2023. En ligne: <https://bonpote.com/la-6eme-limite-planetaire-est-officiellement-depasee/>, consulté le 11.02.2026.