

Rapport annuel  
Jahresbericht



<b>Editorial</b>	
Editorial	4
<b>Faits marquants</b>	
Höhepunkte	10
<b>Organigramme</b>	
Organigramm	12
<b>Formation</b>	
Bildung	14
<b>Agro-alimentaire</b>	
Lebensmittel und Ernährung	20
<b>Agriculture</b>	
Landwirtschaft	26
<b>Exploitations</b>	
Betriebe	36
<b>Administration</b>	
Verwaltung	44
<b>Comptes 2025</b>	
Rechnung 2025	52

**Construire aujourd'hui pour  
préparer demain**  
Heute bauen für morgen



En 2025, l'agriculture suisse se trouve à un tournant. Les Chambres fédérales ont chargé le Conseil fédéral d'élaborer un projet de politique agricole au-delà de 2030 (PA30+), articulé autour de quatre axes majeurs: garantir la sécurité alimentaire, réduire l'empreinte écologique de la production à la consommation, améliorer les perspectives économiques et sociales du secteur agricole et alimentaire et alléger la charge administrative des exploitations. Dans ce contexte, le canton de Fribourg s'engage activement pour faire valoir ses positions. Il défend une agriculture professionnelle et productive, conciliant performance économique, qualité de vie des exploitant-e-s, respect de l'environnement et bien-être animal.

Dans le même temps, les perspectives budgétaires des prochaines années s'annoncent contraintes, marquées par la maîtrise des dépenses publiques et la recherche accrue d'efficacité. Dans ce contexte exigeant, le maintien des aides structurelles en faveur de l'agriculture constitue un enjeu central et requiert une gestion rigoureuse, responsable et orientée vers les priorités stratégiques.

Dans ce cadre, le Rapport agricole 2024 de la Direction des institutions, de l'agriculture et des forêts (DIAF) a constitué l'un des fils conducteurs de l'action cantonale. Il a notamment mis en lumière plusieurs axes structurants, parmi lesquels figure notamment l'élaboration du Plan d'action lait, développé en étroite collaboration avec les acteurs et actrices de la filière afin de renforcer la durabilité économique, environnementale et sociale de la production laitière fribourgeoise.

L'organisation de la première journée « Produire du lait » a marqué une étape importante en offrant un espace de dialogue et de partage d'expérience entre producteurs et productrices, partenaires de la filière et milieux de la formation et de la recherche.

Les réflexions menées autour du bien-être des familles paysannes ont constitué un autre axe majeur. Nourries par les travaux du Professeur Jérémie Forney, elles rappellent que la durabilité des exploitations repose aussi sur les dimensions humaines, sociales et relationnelles du métier d'agriculteur et d'agricultrice.

Ces constats ont trouvé un prolongement concret dans le renforcement de la cellule de soutien aux exploitations en difficulté (cellule AED), la formation de près de 200 sentinelles et la mise en place d'un réseau de mentors, dont le rôle est essentiel pour accompagner les agriculteurs et agricultrices dans les moments difficiles. A cela s'ajoute l'organisation de rencontres bisannuelles. La dernière édition organisée en octobre 2025 a constitué un espace d'échange privilégié, permettant de partager les expériences, de confronter les défis rencontrés et de réfléchir collectivement aux situations vécues sur le terrain. Grangeneuve entend poursuivre et renforcer cet engagement en faveur du bien-être des familles paysannes.

Im Jahr 2025 stand die Schweizer Landwirtschaft an einem Wendepunkt. Die eidgenössischen Räte beauftragten den Bundesrat, ein Agrarpolitikprojekt für die Zeit nach 2030 (AP30+) entlang von vier Hauptachsen zu erarbeiten: Gewährleistung der Ernährungssicherheit, Reduktion des ökologischen Fussabdruckes von der Produktion bis zum Konsum, Verbesserung der wirtschaftlichen und sozialen Perspektiven für den Agrar- und Lebensmittelsektor und Senkung des administrativen Aufwands für die Betriebe. In diesem Kontext engagiert sich der Kanton Freiburg aktiv, um seine Position einzubringen. Er setzt sich für eine professionelle und produktive Landwirtschaft ein, die wirtschaftliche Leistung, Lebensqualität für die Landwirtinnen und Landwirte, Schonung der Umwelt und Tierwohl vereint.

Gleichzeitig erscheinen die Budgetperspektiven für die nächsten Jahre anspruchsvoll und sind geprägt von einer besseren Kontrolle der öffentlichen Ausgaben und der Suche nach erhöhter Effizienz. In diesem herausfordernden Umfeld spielt die Aufrechterhaltung der Strukturbeihilfen für die Landwirtschaft eine zentrale Rolle und erfordert ein striktes und verantwortungsvolles Management, das sich an den strategischen Prioritäten orientiert.

Der Agrarbericht 2024 der Direktion der Institutionen und der Land- und Forstwirtschaft (ILFD) diente der kantonalen Aktion als Richtlinie. Er beleuchtete mehrere strukturierende Achsen, darunter der Aktionsplan Milch, der in enger Zusammenarbeit mit den Akteurinnen und Akteuren der Wertschöpfungskette entwickelt wurde, um die ökonomische, ökologische und soziale Nachhaltigkeit der Freiburger Milchproduktion zu stärken.

Die Durchführung des ersten Tages zur Milchproduktion war eine wichtige Etappe und bot eine Plattform für den Dialog und Austausch zwischen den Produzentinnen und Produzenten, Partnerinnen und Partnern der Wertschöpfungskette sowie Ausbildung und Forschung.

Die Überlegungen zum Wohlbefinden der Bauernfamilien waren eine andere Hauptachse unserer Aktion. Sie stützen sich auf die Arbeiten des Professors Jérémie Forney und sollen daran erinnern, dass die Nachhaltigkeit der Betriebe auch von den menschlichen, sozialen und zwischenmenschlichen Dimensionen des Berufs der Landwirtin und des Landwirts abhängt.

Diese Feststellungen führten konkret zur Stärkung der Anlaufstelle für Landwirtschaftsbetriebe in Schwierigkeiten mit der Ausbildung von fast 200 Brückenpersonen und der Einführung eines Mentorinnen- und Mentorennetzwerks, welche eine wesentliche Rolle spielen, um die Landwirtinnen und Landwirte in schwierigen Momenten zu begleiten. Zudem werden zweijährliche Treffen organisiert. Das letzte Treffen fand im Oktober 2025 statt und förderte den Austausch über Erfahrungen und Herausforderungen sowie gemeinsame Überlegungen zu den angetroffenen Situationen vor Ort. Grangeneuve will dieses Engagement zugunsten des Wohlbefindens der Bauernfamilien fortsetzen und verstärken.

Les actions menées dans le cadre du volet agricole du Plan Climat cantonal ont également contribué à renforcer le dialogue entre l'agriculture et la société urbaine, dimension centrale soulignée par le Professeur Forney et mise en évidence lors de la rencontre de la cellule AED. Cet enjeu s'inscrit pleinement dans la mission de Grangeneuve, qui a entre autres pour vocation de faire le lien entre ces deux réalités. Dans cette perspective, des actions de communication ont été mises en œuvre pour valoriser les pratiques agricoles existantes et rendre plus visibles les efforts déjà engagés par le secteur en matière d'adaptation aux enjeux climatiques et de réduction de ses émissions de CO<sup>2</sup>.

En matière de durabilité, Grangeneuve entend également montrer l'exemple. Pour faire connaître les cinq thématiques prioritaires définies, qui visent à structurer et orienter les actions, une « Semaine durabilité » destinée au personnel a été organisée afin de mieux les intégrer au quotidien. Celle-ci visait à sensibiliser les collaborateurs et collaboratrices, à favoriser l'appropriation des enjeux liés à ces thématiques et à stimuler les échanges. L'intégration de ces sujets dans les pratiques pédagogiques a par ailleurs été renforcée, notamment grâce à des formations destinées aux enseignant·e·s. Fondée sur les trois piliers – environnemental, économique et social – cette démarche de durabilité guide les actions de Grangeneuve, en cohérence avec l'Agenda 2030 et la stratégie cantonale.

Faire évoluer les processus et répondre à de nouveaux besoins tout en utilisant les ressources de manière appropriée demeure un objectif transversal dans l'ensemble de ses domaines d'activité. A ce titre, deux grands projets d'infrastructure ont connu des évolutions importantes.

La transformation du domaine des Faverges a offert l'opportunité de repenser son organisation. L'ensemble des activités viticoles, œnologiques, commerciales et œnotouristiques ont été regroupées au sein d'une unité administrative autonome rattachée au Secrétariat général de la DIAF. Les synergies avec Grangeneuve sont préservées, notamment pour la logistique et la vente au Magasin, tout comme les collaborations existantes, en particulier dans le Vully.

Le 4 juillet 2025, le Conseil d'Etat a validé la réorientation du projet de La Grange Neuve. L'étude d'avant-projet a montré que le maintien du bâtiment historique, combiné à l'intégration de la Fromagerie-Ecole, entraînerait des investissements disproportionnés et des incertitudes techniques importantes. Cette situation a conduit à l'arrêt du mandat en cours et à la nécessité de solliciter un nouveau crédit d'étude pour la suite du projet.

L'année a également été marquée par plusieurs évolutions organisationnelles. Le 1<sup>er</sup> janvier 2025, Clément Gindrat-Keller a pris la tête de la section Agro-alimentaire. Cette nomination traduit la volonté de Grangeneuve de consolider son positionnement en tant que pôle cantonal de référence en matière d'innovation, de formation et de transfert technologique. Les focus présentés dans les chapitres « Agro-alimentaire » et « Exploitations » illustrent concrètement cette dynamique, à travers plusieurs projets et essais menés durant l'année.

Die Tätigkeiten im Rahmen des landwirtschaftlichen Bereichs im kantonalen Klimaplan trugen auch zur Verstärkung des Dialogs zwischen der Landwirtschaft und der Stadtbevölkerung bei. Dies ist gemäss Professor Forney ein zentraler Aspekt, der auch am Treffen der Anlaufstelle für Landwirtschaftsbetriebe in Schwierigkeiten unterstrichen wurde. Diese Herausforderung entspricht der Mission von Grangeneuve, die unter anderem vorsieht, die Verbindung zwischen diesen beiden Welten herzustellen. Dazu wurden Kommunikationsaktionen durchgeführt, um die bestehenden Agrarpraktiken sowie die Anstrengungen, welche die Landwirtschaft bereits unternimmt, um sich dem Klimawandel anzupassen und die CO<sup>2</sup>-Emissionen zu senken, sichtbarer zu machen.

Grangeneuve will auch in Sachen Nachhaltigkeit mit gutem Beispiel vorangehen. So wurde eine Nachhaltigkeitswoche durchgeführt, um die fünf definierten Hauptthemen bekannt zu machen, welche die Aktionen strukturieren und leiten sollen, und vor allem, um sie konkret in der täglichen Arbeit zu verankern. Das Ziel war, die Mitarbeitenden für die Herausforderungen im Zusammenhang mit diesen Themen zu sensibilisieren und den Austausch zu fördern. Zudem wurde diese Thematik vermehrt in die pädagogische Praxis integriert, unter anderem dank Schulungen für die Lehrpersonen. Dieses Nachhaltigkeitskonzept stützt sich auf die drei Pfeiler Ökologie, Ökonomie und soziale Aspekte und leitet die täglichen Aktionen von Grangeneuve im Einklang mit der Agenda 2030 und der kantonalen Strategie.

Die Prozesse weiterentwickeln, neue Bedürfnisse befriedigen und dabei die Ressourcen angemessen nutzen, bleibt ein bereichsübergreifendes Ziel in allen Tätigkeitsfeldern. Diesbezüglich wurden zwei grosse Infrastrukturprojekte stark weiterentwickelt.

Der Umbau des Domaine des Faverges bot die Gelegenheit, die Organisation zu überdenken. Alle Tätigkeiten in den Bereichen Weinbau, Önologie, Handel und Weintourismus wurden in einer selbständigen administrativen Einheit zusammengelegt, die dem Generalsekretariat der ILFD unterstellt ist. Die Synergien mit Grangeneuve bleiben bestehen, insbesondere für die Logistik und den Verkauf im Laden. Auch die bestehenden Kollaborationen werden fortgesetzt, vor allem im Vully.

Am 4. Juli 2025 genehmigte der Staatsrat die Neuorientierung des Projekts La Grange Neuve. Die Vorstudie hatte gezeigt, dass die Erhaltung des historischen Gebäudes kombiniert mit der Integration der Schulkäserei unverhältnismässige Investitionen und erhebliche technische Unsicherheiten verursachen würde. Aufgrund dieser Elemente wurde das laufende Mandat gestoppt und ein neuer Studienkredit musste für das weitere Projekt beantragt werden.

2025 war auch von verschiedenen organisatorischen Veränderungen geprägt. Am 1. Januar 2025 übernahm Clément Gindrat-Keller die Leitung der Sektion Lebensmittel und Ernährung. Diese Ernennung zeigt den Willen von Grangeneuve, seine Positionierung als kantonales Referenzzentrum für Innovation, Ausbildung und Technologietransfer zu konsolidieren. Der jeweilige Fokus in den Kapiteln «Lebensmittel und Ernährung» und «Betriebe» zeigt diese Dynamik mit verschiedenen Projekten und Versuchen, die während des Jahres durchgeführt wurden.

Quant à la section Agriculture, Jean-Charles Philipona et David Stöckli, responsables adjoints, ont assuré l'intérim de la fonction de responsable à la suite du départ de la titulaire, qui a choisi d'orienter sa carrière vers de nouveaux défis professionnels.

Sur le plan de la formation, les effectifs ont enregistré une légère augmentation, se maintenant à un niveau très réjouissant. La gestion administrative de l'école est désormais entièrement assurée par la plateforme numérique IS Academia, désormais déployée dans l'ensemble des écoles professionnelles du canton après une phase pilote menée à Grangeneuve durant l'année scolaire 2024-2025.

De nouvelles initiatives ont par ailleurs été lancées, notamment une journée d'accueil des nouveaux élèves et le développement de la digitalisation de la formation de certaines filières pour renforcer les compétences informatiques des élèves tout au long de leur cursus.

En refermant l'année 2025, les collaborateurs et collaboratrices de Grangeneuve peuvent être fiers du travail accompli et de leur capacité à maintenir le cap dans un environnement en constante évolution. Leur aptitude à relier vision politique, réalités du terrain et enjeux futurs, avec engagement, professionnalisme et sens des responsabilités, constitue un atout déterminant pour relever avec confiance les défis à venir et construire, dès aujourd'hui, les bases de demain.



**Pascal Toffel**

Directeur de Grangeneuve  
Direktor von Grangeneuve

Jean-Charles Philipona und David Stöckli haben ihrerseits die Sektion Landwirtschaft nach Austritt der Leiterin, die eine neue berufliche Herausforderung angenommen hat, ad interim geleitet.

Die Anzahl Lernenden ist leicht gestiegen und liegt auf einem sehr erfreulichen Niveau. Die administrative Verwaltung der Schule läuft nun vollständig über die digitale Plattform IS Academia, die nach der Pilotphase in Grangeneuve während des Schuljahres 2024-2025 in allen Berufsschulen des Kantons verwendet wird.

Es wurden auch neue Initiativen lanciert, darunter ein Empfangstag für die neuen Lernenden und die Weiterentwicklung der Digitalisierung der Ausbildung in gewissen Lehrgängen, um die Kompetenzen in Informatik der Lernenden während der ganzen Ausbildungszeit zu verstärken.

Am Schluss des Jahres 2025 können die Mitarbeiterinnen und Mitarbeiter von Grangeneuve stolz über die geleistete Arbeit und ihre Bereitschaft sein, in einem sich ständig verändernden Umfeld auf Kurs zu bleiben. Ihre Fähigkeit, politische Vision, Realität des Alltags und künftige Herausforderungen mit Engagement, Professionalität und Sinn für Verantwortung zu vereinen, ist ein entscheidendes Element, um die künftigen Herausforderungen mit Vertrauen zu meistern und heute die Grundlagen für morgen zu bauen.

## Message du Conseiller d'Etat

2025 aura été une année déterminante pour l'agriculture, la forêt et la nature dans notre canton. Dans un contexte marqué à la fois par l'urgence climatique, l'évolution des attentes sociétales et une pression accrue sur les ressources, Grangeneuve a une nouvelle fois démontré son rôle essentiel: soutenir, former et accompagner celles et ceux qui façonnent nos paysages, nourrissent notre population et entretiennent nos écosystèmes.

J'aime le répéter, l'agriculture s'impose comme un enjeu stratégique pour notre canton et la vision est claire: «Produire mieux oui, produire moins non». Cette orientation guide notre action et affirme une volonté politique assumée: préserver notre souveraineté alimentaire tout en renforçant la durabilité et la résilience de nos exploitations.

Le gouvernement cantonal a défini une trajectoire ambitieuse: positionner Fribourg comme leader de l'agro-alimentaire, promouvoir une agriculture innovante, renforcer les circuits courts, soutenir la production laitière durable, mieux accompagner le bien-être des paysannes et paysans et favoriser un dialogue renouvelé entre mondes rural et urbain. Ces choix, profondément ancrés dans l'intérêt général, reconnaissent le rôle central des agricultrices et agriculteurs dans la cohésion de notre territoire.

D'autre part, Grangeneuve assume un rôle essentiel de formation et conseil dans divers métiers tels que ceux de la forêt, de l'horticulture, du lait, de l'agro-alimentaire, de l'économie familiale et de l'intendance. Face aux défis sociétaux évoqués ci-dessus s'ajoute l'imprévisibilité économique; dans ce contexte, la formation et la sensibilisation du public constituent un pilier essentiel pour garantir la résilience de notre société et la santé de nos écosystèmes.

Je remercie celles et ceux qui, chaque jour, donnent vie à cette vision et portent Grangeneuve vers l'avenir. Ensemble, continuons de construire un écosystème alimentaire fort, une gestion durable des forêts et une nature préservée au bénéfice de toute la population fribourgeoise.



**Didier Castella**

Conseiller d'Etat, Direction des institutions, de l'agriculture et des forêts (DIAF)  
Staatsrat, Direktion der Institutionen und der Land- und Forstwirtschaft (ILFD)

## Botschaft des Staatsrats

2025 war ein entscheidendes Jahr für die Landwirtschaft, den Wald und die Natur in unserem Kanton. In einem Umfeld, das geprägt war von den Veränderungen durch den Klimawandel, von den zunehmenden Erwartungen der Gesellschaft und vom erhöhten Druck auf die Ressourcen, konnte Grangeneuve erneut seine entscheidende Rolle bestätigen: Unterstützen, schulen und begleiten der Personen, die unsere Landschaft gestalten, unsere Bevölkerung ernähren und unsere Ökosysteme unterhalten.

Ich wiederhole es immer wieder: Die Landwirtschaft ist für unseren Kanton ein strategisches Thema und die Vision ist klar: «Besser produzieren, ja. Weniger produzieren, nein.» Diese Ausrichtung ist die Grundlage unserer Aktivitäten und ist Ausdruck unseres politischen Willens: Wir wollen unsere Ernährungssouveränität aufrechterhalten und dabei die Nachhaltigkeit und Resilienz unserer Betriebe stärken.

Die Kantonsregierung hat einen ambitionierten Weg definiert: Wir wollen Freiburg als Leader im Agrar- und Lebensmittelsektor positionieren, eine innovative Landwirtschaft und kurze Wege fördern, eine nachhaltige Milchproduktion unterstützen, das Wohlbefinden der Landwirtinnen und der Landwirte stärken und einen neuen Dialog zwischen Stadt und Land begünstigen. Diese Elemente, die auch für die breite Bevölkerung wichtig sind, zeigen die zentrale Rolle der Landwirtinnen und Landwirte für den Zusammenhalt unseres Kantons.

Andererseits spielt Grangeneuve auch eine entscheidende Rolle in der Ausbildung und Beratung für verschiedene Berufe in den Bereichen Wald, Gartenbau, Milch, Lebensmittel und Hauswirtschaft. Zusätzlich zu den erwähnten gesellschaftlichen Herausforderungen kommt die wirtschaftliche Unsicherheit. In diesem Umfeld sind Ausbildung und Sensibilisierung ein wichtiger Pfeiler, um die Resilienz unserer Gesellschaft und die Gesundheit unserer Ökosysteme zu gewährleisten.

Ich bedanke mich bei allen Personen, die täglich diese Vision leben und Grangeneuve in die Zukunft führen. Setzen wir uns weiterhin gemeinsam für ein starkes Ernährungssystem, eine nachhaltige Waldbewirtschaftung und eine intakte Natur zugunsten der gesamten Bevölkerung des Kantons Freiburg ein!



## 25 JANVIER

### Career Day Grangeneuve

La deuxième édition de cette journée d'information sur les formations supérieures en agriculture, agro-alimentaire, horticulture et lait a confirmé l'intérêt des participant-e-s – titulaires d'un CFC souhaitant évoluer, se réorienter ou relancer leur carrière – ainsi que des partenaires. Elle s'impose comme un rendez-vous annuel incontournable.

## 25. JANUAR

### Career Day Grangeneuve

Die zweite Austragung des Informationstages über die höhere Berufsbildung in den Bereichen Landwirtschaft, Lebensmittel, Gartenbau und Milchwirtschaft bestätigte das grosse Interesse der Teilnehmenden – Personen mit einem EFZ, die sich entwickeln, neu orientieren oder ihre Karriere wiederbeleben wollen – und der Partner. Die Veranstaltung hat sich nun als jährliches Treffen etabliert.

## 18-23 FÉVRIER

### START! Forum des métiers

Les métiers de l'agriculture, horticulture et sylviculture ont reçu le prix du meilleur stand, saluant ainsi l'excellente collaboration entre les associations professionnelles et la section Formation. A noter que les quatre Ecoles Supérieures (ES), les métiers de l'hôtellerie-intendance ainsi que ceux du lait tenaient également leur propre stand.

## 18.-23. FEBRUAR

### START! Forum der Berufe

Die Berufe in den Bereichen Landwirtschaft, Gartenbau und Forstwirtschaft erhielten den Preis für den besten Stand. Dies bestätigt die hervorragende Zusammenarbeit zwischen den Berufsverbänden und der Sektion Bildung. Die vier Höheren Fachschulen (HF) sowie die Berufe der Hotellerie-Hauswirtschaft und der Milch hielten ebenfalls einen eigenen Stand.

## 18 + 27 MARS

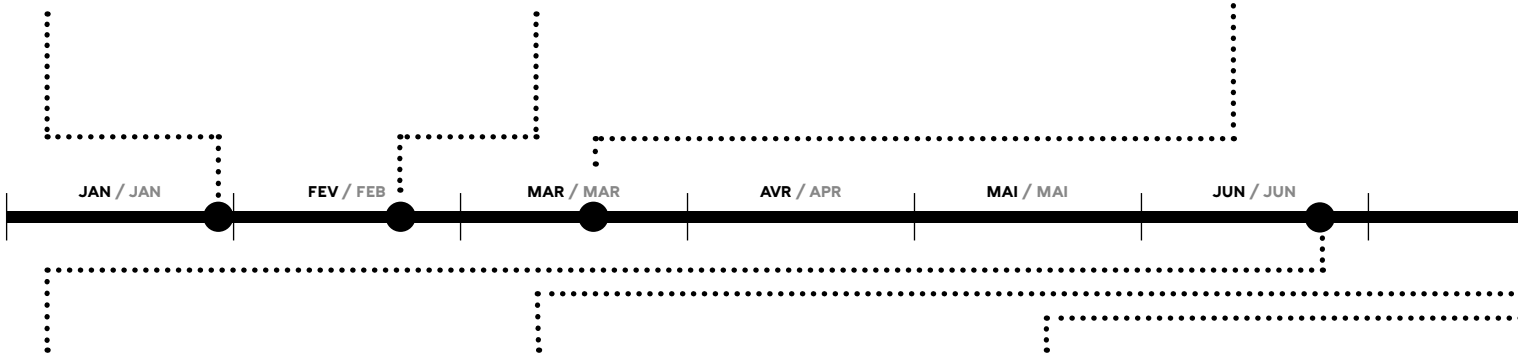
### Découverte de la Halle de technologie

Dans le cadre de colloques destinés au personnel, la Halle de technologie a été présentée, mettant en lumière l'équipe, les activités, les formations et quelques produits qui y ont été développés.

## 18.+ 27. MÄRZ

### Entdeckung der Technologiehalle

Die Technologiehalle wurde an einem internen Anlass dem Personal präsentiert. Im Fokus standen das Team, die Tätigkeiten, die Ausbildungen sowie einige Produkte, die dort entwickelt wurden.



## 27 JUIN

### Garden Party

Placée sous le thème « La Suisse dans tous ses états », la fête du personnel s'est déroulée sous un soleil radieux, dans une ambiance conviviale et de bonne humeur. L'occasion pour la direction de remercier les collaborateurs et collaboratrices pour leur engagement et leur précieuse contribution.

## 27. JUNI

### Garden Party

Das Personalfest stand unter dem Titel «La Suisse dans tous ses états» und fand unter strahlender Sonne und in einer gemütlichen und fröhlichen Atmosphäre statt. Die Direktion nutzte die Gelegenheit, um den Mitarbeitenden für ihr Engagement und ihre wertvolle Arbeit zu danken.

## JUILLET

### Cérémonies de diplômes

Les cérémonies de remise de diplômes ont célébré les 202 diplômé-e-s des formations initiales de Grangeneuve. Moment fort de leur parcours, elles ont offert l'occasion de partager avec leurs familles des instants mémorables, empreints de fierté et d'émotion.

## JULI

### Diplomfeier

Die 202 Diplomanden der beruflichen Grundbildung wurden an den Diplomfeiern gebührend geehrt. Diese Feiern sind eine wichtige Etappe in der Laufbahn der Lernenden. Sie boten die Gelegenheit, unvergessliche Momente mit der Familie zu teilen, und waren geprägt von Stolz und Emotionen.

## 14-16 SEPTEMBRE

### Mondial du fromage à Tours

Lors du concours Mondial du fromage à Tours (France), la Fromagerie-Ecole de Grangeneuve a remporté l'or en catégorie Gruyère AOP. Le prix du meilleur fromage toutes catégories a aussi été attribué à un Gruyère AOP fabriqué par un élève alors en formation à Grangeneuve, confirmant l'excellence de son savoir-faire et de sa formation.

## 14.-16. SEPTEMBER

### Internationaler Käsewettbewerb in Tours

Am Internationalen Käsewettbewerb in Tours (Frankreich) gewann die Schulkäserei von Grangeneuve eine Goldmedaille in der Kategorie Gruyère AOP. Der Preis für den besten Käse über alle Kategorien wurde ebenfalls an einen Gruyère AOP vergeben, der von einem ehemaligen Schüler von Grangeneuve hergestellt worden war. Dies bestätigt die Exzellenz seines Könnens und seiner Ausbildung.

## 17-21 SEPTEMBRE

### SwissSkills

Lors des SwissSkills 2025 à Berne, qui mettent en lumière les talents de la relève professionnelle suisse, des candidat-e-s en formation agricole et laitière ont représenté Grangeneuve. Une apprentie technologue du lait y a remporté le titre de vice-championne suisse des technologues du lait.

## 17.-21. SEPTEMBER

### SwissSkills

An den SwissSkills 2025 in Bern, an welchen das Talent des beruflichen Nachwuchses geehrt wird, wurde Grangeneuve von Lernenden in den Bereichen Land- und Milchwirtschaft vertreten. Eine Lernende Milchtechnologin wurde zur Vize-Schweizermeisterin der Milchtechnolog/-innen gekürt.

## 22-26 SEPTEMBRE

### Semaine durabilité

Dans le cadre de sa stratégie de durabilité, Grangeneuve a organisé un événement dédié à la production et à l'alimentation durables à l'intention du personnel. Ateliers, visites, conférences et projections de films ont notamment permis de sensibiliser aux enjeux et partager des pistes concrètes pour réduire notre empreinte environnementale.

## 22.-26. SEPTEMBER

### Nachhaltigkeitswoche

Grangeneuve führte im Rahmen seiner Nachhaltigkeitsstrategie einen Event zur nachhaltigen Ernährung und Produktion für das Personal durch. Workshops, Besuche, Konferenzen und Filmvorführungen sensibilisierten für die Herausforderungen und begünstigten den Austausch über konkrete Möglichkeiten, um unseren ökologischen Fussabdruck zu reduzieren.

## 27 OCTOBRE

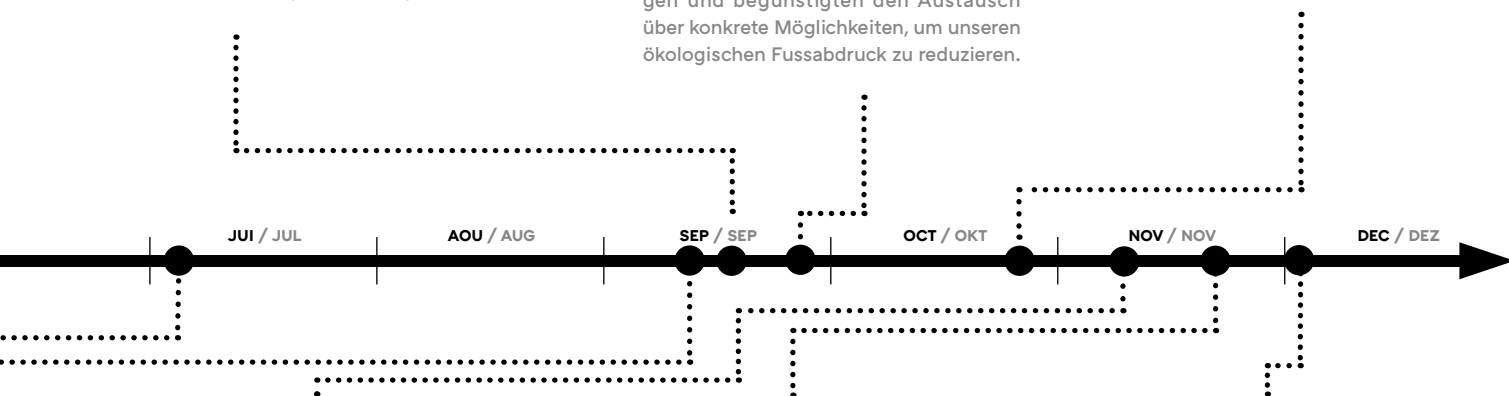
### Rencontre bisannuelle de la cellule AED

La rencontre bisannuelle de la cellule d'accompagnement des exploitations agricoles en difficulté a réuni sentinelles et mentors. Elle a permis d'échanger sur les défis rencontrés, de partager des expériences et de réfléchir aux réalités du terrain.

## 27. OKTOBER

### Zweijährliches Treffen der Anlaufstelle für Landwirtschaftsbetriebe in Schwierigkeiten

Das zweijährliche Treffen der Anlaufstelle für Landwirtschaftsbetriebe in Schwierigkeiten vereinte Brückenpersonen sowie Mentorinnen und Mentoren und förderte den Austausch über die Herausforderungen, die Erfahrungen und die Berufspraxis.



## 13-15 NOVEMBRE

### World Cheese Awards

Trois fromages ont été distingués lors des World Cheese Awards 2025 organisés pour la première fois à Berne. Le Gruyère AOP (9 mois) affiné par Fromage Gruyère SA a reçu une médaille d'argent, le Gruyère AOP Réserve (12 mois) affiné par Fromage Gruyère SA et le Vacherin Fribourgeois AOP Classic (3-4 mois) affiné par Vacherin Fribourgeois SA ont reçu une médaille de bronze.

## 13.-15. NOVEMBER

### World Cheese Awards

Drei Käse wurden an den World Cheese Awards 2025, die zum ersten Mal in Bern stattfanden, prämiert. Der Gruyère AOP (9 Monate, Affinage durch Fromage Gruyère AG) erhielt eine Silbermedaille, und der Gruyère AOP Reserve (12 Monate, Affinage durch Fromage Gruyère AG) und der Vacherin Fribourgeois AOP Classic (3-4 Monate, Affinage durch Vacherin Fribourgeois AG) erhielten je eine Bronzemedaille.

## 21 NOVEMBRE

### Journée vaches laitières

Organisée avec Agroscope, cette journée technique a porté sur les pratiques d'élevage et la qualité du lait, les clés d'une production laitière performante et durable. Bruno Martin, ingénieur de recherche à l'Institut national de recherche pour l'agriculture, l'alimentation et l'environnement (INRAE, France), y a notamment partagé son expertise.

## 21. NOVEMBER

### Milchviehtagung

Diese technische Tagung, die zusammen mit Agroscope organisiert wurde, war den Zuchtpraktiken und der Milchqualität gewidmet. Es sind dies die Schlüsselemente einer leistungsfähigen und nachhaltigen Milchproduktion. Bruno Martin, Forschungsingenieur am Institut national de recherche pour l'agriculture, l'alimentation et l'environnement (INRAE, Frankreich) teilte unter anderem seine Expertise in diesen Themen.

## 2 DÉCEMBRE

### Journée thématique « Produire du lait »

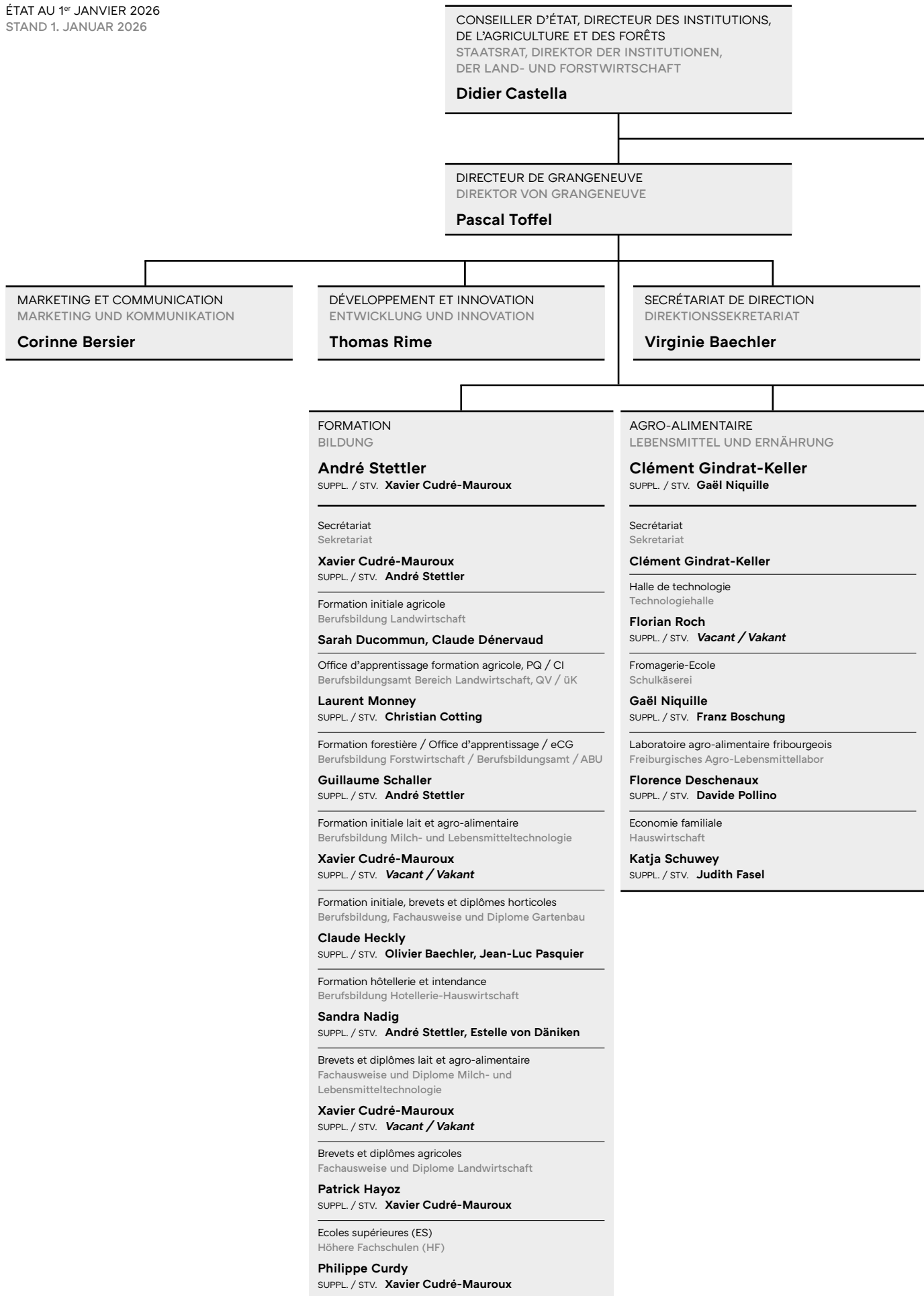
Organisée pour la première fois en Suisse romande, cette journée a réuni élèves, enseignant-e-s, professionnel-le-s de l'agriculture, technologues du lait et organisations professionnelles. Elle a mis en lumière l'importance de la collaboration entre production et transformation pour la qualité du lait et les enjeux de la filière.

## 2. DEZEMBER

### Thematischer Tag «Milch produzieren»

Dieser Tag, der zum ersten Mal in der Westschweiz organisiert wurde, vereinte Lernende, Lehrpersonen, Berufsleute der Landwirtschaft, MilchtechnologInnen und -technologInnen sowie Berufsverbände. Er zeigte die Wichtigkeit der Zusammenarbeit zwischen Produktion und Verarbeitung für die Milchqualität sowie die Herausforderungen für die Wertschöpfungskette.

ÉTAT AU 1<sup>er</sup> JANVIER 2026  
STAND 1. JANUAR 2026



COMMISSION DE GRANGENEUVE  
KOMMISSION VON GRANGENEUVE

AGRICULTURE / DIRECTRICE ADJOINTE  
LANDWIRTSCHAFT / STV. DIREKTORIN

**Sabine Müller**

SUPPL. / STV. **Jean-Charles Philipona, David Stöckli**

Services  
Services

**David Aeschlimann**

SUPPL. / STV. **Pascale Fieg**

Stratégie d'entreprise  
Betriebsstrategie

**Samuel Joray**

SUPPL. / STV. **Alexandre Schouwey**

Economie d'entreprise et comptabilité  
Betriebswirtschaft und Buchhaltung

**Benoît Castella**

SUPPL. / STV. **Alain Bérard**

Production animale  
Tierproduktion

**Jean-Charles Philipona**

SUPPL. / STV. **Pierre Aeby**

Production végétale  
Pflanzenbau

**André Chassot**

SUPPL. / STV. **Jonathan Heyer**

Ressources  
Ressourcen

**Christian Voegeli**

SUPPL. / STV. **Peggy Cottet, Sophie Ortner**

Amélioration des structures  
Strukturverbesserungen

**Pascale Ribordy**

SUPPL. / STV. **Jan Béguin**

Paiements directs  
Direktzahlungen

**David Stöckli**

SUPPL. / STV. **Vincent Allemann**

EXPLOITATIONS  
BETRIEBE

**Laurent Guisolan**

SUPPL. / STV. **Gilles Genoud**

Secrétariat  
Sekretariat

**Laurent Guisolan**

Jardins-Ecole / Le Magasin  
Verger-Ecole / Rucher-Ecole  
Schulgärten / Le Magasin  
Schulobstgarten / Schulbienenhaus

**Gilles Genoud**

SUPPL. / STV. **Gaëlle Folly**

Ferme-Ecole de Grangeneuve  
Schulbauernhof von Grangeneuve

**Wolfram Schouwey**

SUPPL. / STV. **Matthieu Pellet**

Ferme-Ecole de Sorens  
Schulbauernhof von Sorens

**Ludovic Michel**

SUPPL. / STV. **André Perler**

ADMINISTRATION / DIRECTEUR ADJOINT  
VERWALTUNG / STV. DIREKTOR

**André Vial**

SUPPL. / STV. **Bernard Morel**

Finances  
Finanzen

**Bernard Morel**

SUPPL. / STV. **André Vial**

Ressources humaines  
Personaldienst

**Nicole Andrey**

SUPPL. / STV. **Vacant / Vakant**

Service technique  
Technischer Dienst

**Xavier Hogg**

SUPPL. / STV. **Yanick Surchat**

Le Restaurant  
Le Restaurant

**Frédéric Collaud, Alison Deleuze**

SUPPL. / STV. **Vacant / Vakant, Mireille Margueron**

Accueil, intendance et foyer  
Empfang, Hausverwaltung und Wohnheim

**Sylvie Reyes**

SUPPL. / STV. **Brigitte Hofmann**

Informatique  
Informatik

**Olivier Guignard**

SUPPL. / STV. **Loïc Folly**

Santé - Sécurité  
Gesundheit - Sicherheit

**Sandra Sénéchal**

SUPPL. / STV. **Xavier Hogg**

Qualité et ressources documentaires  
Qualität und Dokumentenwesen

**Sandra Sénéchal**

SUPPL. / STV. **Ricardo Berrios**

# Formation Bildung



La section Formation peut se féliciter d'une année 2025 couronnée de succès, portée par l'engagement et la motivation d'une équipe qui a activement contribué à son développement.

Lors de la rentrée de cet automne, il a été possible de s'appuyer, pour la deuxième année consécutive, sur la plateforme numérique IS Academia pour la gestion de la section. Les élèves, les enseignant-e-s et le personnel administratif se sont déclarés satisfaits de ce nouvel outil, dont les avantages ont pu être pleinement exploités grâce à l'expérience acquise lors de l'année pilote.

De manière générale, la numérisation progresse à un rythme soutenu dans l'enseignement initial, rendant les outils informatiques désormais incontournables dans l'ensemble des métiers. Dans l'enseignement supérieur, l'accent est de plus en plus mis sur des projets concrets, développés en étroite relation avec la pratique, puis mis en œuvre au sein des entreprises et des institutions.

## Stabilité des effectifs et transformation numérique de la formation

### Stabile Mitarbeiterzahlen und digitale Transformation der Bildung

#### Formations initiales

Depuis la dernière rentrée scolaire, les filières agro-alimentaire et lait ont franchi une nouvelle étape dans leur digitalisation. Soutenue par les milieux professionnels, cette démarche vise à renforcer les compétences numériques des apprenti-e-s et à intégrer les outils informatiques dans les pratiques d'apprentissage.

La rentrée a également marqué un tournant important pour les métiers de l'alimentaire avec l'entrée en vigueur du nouveau plan de formation. Celui-ci distingue désormais deux orientations claires: les produits solides transformés de manière industrielle relèvent de la formation de Technologue en denrées alimentaires, tandis que les produits liquides sont rattachés à la formation de Technologue du brassage et des boissons.

L'introduction des nouvelles ordonnances pour les formations professionnelles initiales d'Horticulteurs et Horticultrices CFC et AFP a permis de stabiliser les effectifs lors de la dernière rentrée scolaire. La mise en œuvre de la réforme se poursuit conformément au calendrier prévu. Les premières procédures de qualification des Horticulteurs et Horticultrices AFP orientations paysagisme et production sont programmées au printemps 2026.

Die Sektion Bildung kann sich über ein erfolgreiches Jahr 2025 freuen, was dem Engagement und der Motivation des Teams zu verdanken ist, das aktiv zu deren Weiterentwicklung beitrug.

Bei Schuljahresbeginn im Herbst konnte für die Verwaltung der Sektion zum zweiten aufeinanderfolgenden Jahr auf die digitale Plattform IS Academia abstützt werden. Die Lernenden, die Lehrpersonen und das administrative Personal zeigten sich zufrieden mit diesem neuen Hilfsmittel, dessen Vorteile dank der Erfahrungen, die während des Pilotjahres gesammelt wurden, vollständig genutzt werden konnten.

Die Digitalisierung schreitet in der Grundbildung allgemein rasch voran, und die Informatik ist in den Berufen nun unumgänglich geworden. In der höheren Berufsbildung liegt der Fokus vermehrt auf konkreten Projekten, die in enger Zusammenarbeit mit der Praxis entwickelt und danach in den Betrieben und Institutionen umgesetzt werden.

#### Berufliche Grundbildung

Seit dem letzten Schuljahresbeginn haben die Lehrgänge Lebensmittel- und Milchtechnologie eine neue Etappe in der Digitalisierung erreicht. Dieses Vorgehen wird von den Fachkreisen unterstützt und soll die digitalen Kompetenzen der Lernenden stärken und die Informatik in die Lehrpraxis integrieren.

Der Schulbeginn brachte auch eine wichtige Änderung für die Lebensmittelberufe mit dem Inkrafttreten des neuen Bildungsplans. Dieser unterscheidet klar zwischen zwei Ausrichtungen: die festen Produkte, die industriell verarbeitet werden, gehören zur Ausbildung zur/zum Lebensmitteltechnologe/-in, während die flüssigen Produkte der Ausbildung zur/zum Brau- und Getränke-technologe/-in zugewiesen sind.

Dank der Einführung der neuen Verordnungen für die berufliche Grundbildung der Gärtnerinnen und Gärtner EFZ und EBA konnte die Anzahl Lernenden beim letzten Schuljahresbeginn stabilisiert werden. Die Umsetzung der Reform erfolgt gemäss Zeitplan. Die ersten Qualifikationsverfahren für Gärtnerinnen und Gärtner EFZ mit Fachrichtung Landschaftsbau und Produktion sind im Frühjahr 2026 geplant.

À la suite du déploiement des nouvelles formations en Hôtellerie-Intendance, niveaux CFC et AFP, une augmentation du nombre d'apprenti-e-s issus de l'hôtellerie a été constatée. La première procédure de qualification des employé-e-s en Hôtellerie-Intendance AFP se tiendra en juin 2026 et prendra la forme d'un entretien professionnel, permettant aux candidat-e-s de démontrer leurs compétences sans recourir à un examen écrit.

La rentrée scolaire 2025/2026 a été marquée par un nombre record d'inscriptions dans les formations agricoles à Grangeneuve. Cette volée sera la dernière à suivre un cursus basé sur l'ordonnance et le plan de formation en vigueur, avant l'entrée en application de nouvelles bases légales dès la rentrée 2026/2027.

## Projets et promotion des métiers

Une journée thématique intitulée «Produire du lait» a été organisée pour la première fois en Suisse romande. Elle a réuni élèves, corps enseignant, professionnel-le-s de l'agriculture, technologues du lait, ainsi que des organisations professionnelles. Cet événement inédit illustre l'importance d'une collaboration étroite entre les producteurs et productrices et les spécialistes de la transformation afin d'assurer une qualité optimale du lait et de mieux appréhender les enjeux de la filière.

Lors de l'édition START! Forum des métiers 2025, le prix du meilleur stand a été décerné aux métiers de la terre, regroupant l'association AGRI Fribourg, le Service des forêts et de la nature (SFN) ainsi que l'association JardinSuisse Fribourg. Cette distinction récompense une mise en scène innovante, des activités captivantes et une approche pédagogique exemplaire.

Dans le cadre des SwissSkills 2025 à Berne, trois candidats fribourgeois en formation agricole à Grangeneuve ont représenté l'école. Leur engagement et leurs compétences ont contribué à mettre en lumière la qualité de l'enseignement et le dynamisme du secteur. Les élèves technologues du lait ont également pu se distinguer lors de cet événement, tant au niveau de l'accueil sur leur stand que lors de la finale. L'école professionnelle est particulièrement fière qu'une apprentie technologue du lait ait remporté la deuxième place lors du championnat.

## Formations supérieures

Fort du succès rencontré lors de sa première édition, le Career Day Grangeneuve a fait son retour en janvier 2025, confirmant son inscription durable dans l'agenda de l'institut. Cet événement désormais incontournable constitue une occasion privilégiée de renforcer les liens avec le monde professionnel et d'ouvrir de nouvelles perspectives aux étudiant-e-s de l'ensemble des filières de formation supérieure proposées à Grangeneuve.

Nach der Einführung der neuen Ausbildung in Hotellerie-Hauswirtschaft EFZ und EBA wurde eine Zunahme der Lernenden aus der Hotellerie verzeichnet. Das erste Qualifikationsverfahren für die Praktiker in Hotellerie-Hauswirtschaft EBA findet im Juni 2026 in Form eines Fachgesprächs statt, sodass die Kandidatinnen und Kandidaten ihre Kompetenzen unter Beweis stellen können, ohne eine schriftliche Prüfung absolvieren zu müssen.

Der Schuljahresbeginn 2025/2026 war geprägt von einem Anmelderekord für die landwirtschaftliche Ausbildung. Es ist der letzte Lehrgang, der gemäss der jetzigen Verordnung und dem bisherigen Bildungsplan stattfindet, bevor die neuen gesetzlichen Grundlagen ab dem Schuljahr 2026/2027 in Kraft treten.

## Projekte und Berufsförderung

Ein thematischer Tag unter dem Titel «Milch produzieren» wurde zum ersten Mal in der Westschweiz organisiert. Daran nahmen Lernende, Lehrpersonen, Berufsleute der Landwirtschaft, Milchtechnologin-nen und -technolog-nen sowie Fachverbände teil. Diese neue Veranstaltung zeigt die Wichtigkeit einer engen Zusammenarbeit zwischen den Produzentinnen und Produzenten und den Verarbeitungsspezialisten, um eine optimale Qualität der Milch zu gewährleisten und die Herausforderungen der Milchbranche besser angehen zu können.

Anlässlich des Events START! Forum der Berufe 2025 wurde der Preis für den besten Stand an die Naturberufe - Vereinigung AGRI Fribourg, Amt für Wald und Natur (WNA) und Vereinigung JardinSuisse Kanton Freiburg - vergeben. Diese Auszeichnung belohnt einen innovativen Auftritt, spannende Tätigkeiten und einen beispielhaften pädagogischen Ansatz.

Drei Lernende in landwirtschaftlicher Ausbildung aus dem Kanton Freiburg vertraten Grangeneuve an den SwissSkills 2025 in Bern. Ihr Engagement und ihre Kompetenzen zeigten die hohe Qualität der Ausbildung und die Dynamik des Sektors. Die angehenden Milchtechnologin-nen und -technolog-nen konnten sich an diesem Anlass ebenfalls hervortun, sowohl bezüglich des Empfangs an ihrem Stand als auch bei der Endrunde. Die Berufsschule ist besonders stolz, dass sich eine Lernende der Fachrichtung Milchtechnologie auf dem zweiten Platz der Meisterschaft platzieren konnte.

## Höhere Berufsbildung

Angesichts des grossen Erfolgs der ersten Veranstaltung wurde der Career Day Grangeneuve im Januar 2025 wieder durchgeführt. Dieser Anlass hat sich nun im Veranstaltungskalender des Instituts etabliert und ist eine gute Gelegenheit, um den Kontakt zur Berufswelt zu stärken und den Lernenden aller Lehrgänge der höheren Berufsbildung in Grangeneuve neue Perspektiven zu eröffnen.

## Brevets et Maîtrises

La dernière volée du Brevet fédéral d'horticulteur et d'horticultrice, organisée sur trois semestres à raison de deux à trois jours de cours par semaine, de fin août à fin février, s'est achevée avec succès en juin 2025, affichant un excellent taux de réussite. La nouvelle volée a débuté au mois d'avril, avec trois mois d'avance, afin de concentrer les cours sur les samedis d'avril à juillet, puis sur les vendredis et samedis le reste de la formation. Cette organisation permettra aux candidat-e-s d'être davantage présents en entreprise au printemps et d'améliorer la répartition des examens de fin de modules.

Par ailleurs, une nouvelle formation de « spécialiste en biodiversité » a été mise en place. Intégrant plusieurs modules issus du brevet, elle permet à la fois de proposer de nouveaux contenus et d'élargir l'offre de formations horticoles supérieures à Grangeneuve.

Les formations agricoles supérieures (Brevet et Maîtrise) comptent plus de 150 étudiant-e-s répartis dans différents modules à choix. Tout au long de leur parcours, les participant.e.s bénéficient de visites et mises en pratique enrichissantes. Une nouveauté majeure a marqué l'année avec le lancement du module « Innovation et création de valeur », qui vient enrichir un catalogue composé de 40 modules.

## Ecoles Supérieures (ES)

Afin de mieux faire découvrir aux enseignant-e-s des Ecoles Supérieures (ES) la diversité des débouchés professionnels accessibles aux diplômé-e-s, la séance professorale de reprise s'est tenue au sein d'une entreprise paysagère recrutant activement des profils ES. La présentation des activités par un ancien étudiant a suscité un vif enthousiasme. Cette expérience particulièrement enrichissante sera reconduite l'année prochaine.

Sur le plan linguistique, les efforts déployés portent leurs fruits : deux étudiant-e-s alémaniques ont obtenu un diplôme reconnu selon le Cadre européen commun de référence pour les langues (CECRL), attestant d'un niveau B2 en français. Une étape importante vers une formation toujours plus certifiante.

Enfin, l'innovation pédagogique s'est poursuivie avec le lancement des premiers cours en « blended learning », formation en présentiel et à distance. Une plateforme dédiée à l'apprentissage de la bureautique a été déployée pour l'ensemble des filières ES. Cette approche hybride a été largement plébiscitée par les étudiant-e-s, confirmant la pertinence de méthodes d'enseignement modernes, flexibles et efficaces.

## Fachausweis und Meisterprüfung:

Der letzte Lehrgang des Eidgenössischen Fachausweises Gärtnerin/Gärtner, der von Ende August bis Ende Februar während drei Semester an zwei bis drei Schultagen pro Woche stattfand, endete im Juni 2025 erfolgreich und mit einer hohen Erfolgsquote. Der neue Lehrgang startete mit drei Monaten Vorsprung im April, um die Kurse von April bis Juli auf den Samstag und dann während der restlichen Ausbildung auf den Freitag und Samstag zu konzentrieren. Dank dieser Organisation können die Kandidatinnen und Kandidaten im Frühjahr mehr auf dem Betrieb sein. Zudem können die Prüfungen am Ende der Module besser verteilt werden.

Weiter wurde eine neue Ausbildung zur/zum Biodiversitätsspezialisten/-in lanciert. Sie beinhaltet mehrere Module des Fachausweises, bietet neue Inhalte an und erweitert das Angebot der höheren Berufsbildung für Gärtnerinnen und Gärtner in Grangeneuve.

Die höhere landwirtschaftliche Berufsbildung (Fachausweis und Meisterprüfung) zählt über 150 Lernende, die in den verschiedenen Wahlmodulen aufgeteilt sind. Während der Ausbildung profitieren die Kandidatinnen und Kandidaten von bereichernden Besuchen und praktischen Umsetzungen. Eine wichtige Neuheit prägte das Jahr und zwar die Einführung des Moduls « Innovation und Wertschöpfung », welches den Katalog auf 40 Module erweitert.

## Höhere Fachschulen (HF)

Um den Lehrpersonen der Höheren Fachschulen (HF) die Vielfalt der Berufsaussichten für die Kandidatinnen und Kandidaten aufzuzeigen, fand ihre Startsituation in einer Landschaftsbaufirma statt, die aktiv Absolventen der HF rekrutiert. Die Präsentation der Tätigkeiten durch einen ehemaligen Studenten stiess auf ein grosses Echo. Diese besonders bereichernde Erfahrung wird nächstes Jahr wiederholt.

Die sprachlichen Anstrengungen tragen ihre Früchte: zwei deutschsprachige Studenten/-innen erhielten ein vom Common European Framework of Reference for Languages (CEFR) anerkanntes Diplom, welches das Niveau B2 für Französisch bestätigt. Das ist ein wichtiger Schritt in Richtung einer vermehrt zertifizierenden Ausbildung.

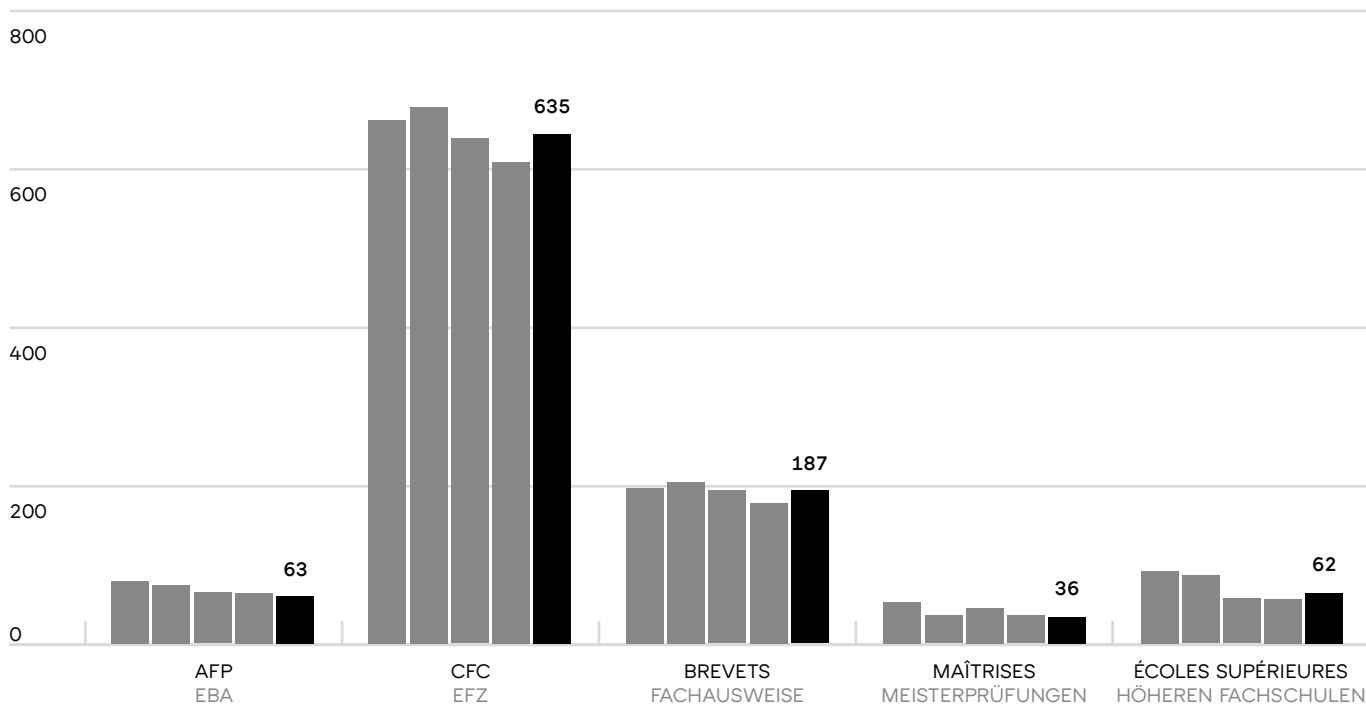
Auf Stufe der Pädagogik gab es eine Innovation mit der Lancierung der ersten Blended-Learning-Kurse, die vor Ort und online gegeben werden. Eine Plattform für das Erlernen der gängigen Informatikprogramme für Büroarbeiten wurde für alle Lehrgänge der HF eingeführt. Dieser hybride Ansatz wurde von den Studentinnen und Studenten sehr geschätzt und bestätigt die Relevanz von modernen, flexiblen und effizienten Lehrmethoden.

## Quelques données chiffrées

Einige Zahlenangabe

### EVOLUTION DES EFFECTIFS SELON LA FILIÈRE / 2021 - 2025

LERNENDE PRO BILDUNGSGANG / 2021 - 2025



### TOTAL DES ÉLÈVES TOTAL LERNENDE

2021/22	1085
2022/23	1082
2023/24	1002
2024/25	926
2025/26	983

# Journées d'accueil des nouveaux élèves

## Einführungstage für die neuen Lernenden

Pour la première fois, des journées d'accueil dédiées aux élèves de première année ont été organisées lors de la rentrée scolaire 2025/2026. Cette initiative visait à offrir un cadre à la fois structurant et convivial afin de faciliter l'intégration des élèves et de poser les bases d'un parcours scolaire serein et cohérent. Les réflexions ayant conduit à la création de ces journées se sont articulées autour de plusieurs objectifs:

- permettre aux élèves de découvrir le site de Grangeneuve dans sa globalité, au-delà de leur seule filière de formation;
- accompagner l'activation de leurs comptes numériques et leur faire découvrir les fonctionnalités des outils à disposition;
- proposer des ateliers ludiques et participatifs, favorisant leur engagement tout en les sensibilisant aux enjeux de la durabilité;
- favoriser les premiers contacts avec leur filière, leurs camarades de classes, les enseignants.e.s et les doyen.ne.s.

L'accueil s'est déroulé en deux phases distinctes. La première était consacrée aux aspects administratifs et numériques: activation des accès, explications pratiques et présentation des outils, le tout soutenu par une plateforme interactive nommée Genially, développée en grande partie par une enseignante. La seconde phase a pris la forme d'un parcours à travers différents postes répartis sur l'ensemble du site, en lien avec les formations proposées. Ces ateliers abordaient notamment des thématiques liées à la durabilité, telles que la consommation locale ou le tri des déchets, et s'appuyaient sur un fascicule pédagogique conçu par un enseignant.

L'accueil des élèves a été réparti sur trois journées et a compté environ une centaine de participant-e.s à chaque fois. Le bilan est très positif, même si quelques ajustements seront apportés en vue de la rentrée scolaire 2026/2027.

Zum ersten Mal wurden Einführungstage für die Lernenden im ersten Jahr beim Schuljahresbeginn 2025/2026 durchgeführt. Das Ziel war, sowohl einen strukturierten als auch einen geselligen Rahmen anzubieten, um die Integration der Lernenden zu vereinfachen und die Grundlage für eine ruhige und kohärente Schulzeit zu legen. Folgende Überlegungen führten zur Organisation dieser Tage:

- Die Lernenden sollen die Gelegenheit erhalten, den ganzen Standort Grangeneuve kennenzulernen und nicht nur ihren Lehrgang;
- Die Lernenden sollen bei der Aktivierung ihrer digitalen Konten begleitet werden, damit sie die Funktionalitäten der verfügbaren Programme kennenlernen;
- Den Lernenden sollen spielerische und partizipative Workshops angeboten werden, die ihr Engagement fördern und sie dabei auf die Herausforderungen der Nachhaltigkeit sensibilisieren;
- Den Lernenden sollen erste Kontakte zu ihrem Lehrgang, den Schulkameraden, den Lehrpersonen und den Vorsteher/-innen ermöglicht werden.

Der Tag war jeweils in zwei Phasen unterteilt. Die erste Phase war den administrativen und digitalen Aspekten gewidmet: Aktivierung des Zugriffs, praktische Erläuterungen und Vorstellung der Programme. Dies wurde von der interaktiven Plattform Genially unterstützt, die zu einem grossen Teil von einer Lehrerin entwickelt wurde. Die zweite Phase verlief in Form eines Parcours mit verschiedenen Posten zu den angebotenen Ausbildungen, die auf dem ganzen Gelände verteilt waren. Bei diesen Posten oder Workshops wurden unter anderem Themen zur Nachhaltigkeit wie der Konsum von lokalen Produkten oder die Abfallsortierung angesprochen. Die Workshops stützten sich auf einen pädagogischen Leitfaden, der von einem Lehrer konzipiert wurde.

Es wurden drei solche Einführungstage durchgeführt, wobei jeweils ca. 100 Teilnehmende anwesend waren. Die Bilanz ist sehr positiv, auch wenn für den Schuljahresbeginn 2026/2027 noch ein paar Anpassungen vorgenommen werden.



1



2

- 1 Initiation aux métiers de la forêt: reconnaissance des essences de bois et identification de leurs utilisations.
  - 2 Découverte du métier d'agriculteur: présentation des besoins quotidiens d'une vache laitière.
- 
- 1 Einführung in die Waldberufe: Erkennen der Holzarten und Bestimmung ihrer Verwendungsmöglichkeiten.
  - 2 Einblick in die Landwirtschaftsberufe: Vorstellung der täglichen Bedürfnisse einer Milchkuh.

# Agro-alimentaire Lebensmittel und Ernährung



La section Agro-alimentaire a poursuivi son engagement au service du tissu économique fribourgeois en mettant son expertise et ses compétences de conseil à disposition des entreprises, du secteur agricole ainsi que des étudiant.e-s. A travers ses activités, elle contribue activement à l'amélioration de la qualité, à l'innovation et à la valorisation des produits du terroir. Elle joue également un rôle central dans la mise en œuvre de la stratégie agro-alimentaire cantonale, en étroite collaboration avec les partenaires de Fribourg Agri&Food, dans le cadre de l'ambition portée par le Conseil d'État de positionner Fribourg comme un canton de référence et un moteur de l'innovation agro-alimentaire.

## **Section Agro-alimentaire: former, innover et valoriser**

## **Sektion Lebensmittel und Ernährung: Ausbildung, Innovation und Aufwertung von Nebenprodukten**

Dans cette perspective, un accent particulier est mis sur le renforcement des synergies entre la Halle de technologie, la Fromagerie-Ecole, le Laboratoire agro-alimentaire fribourgeois (LAAF) et la Formation continue. Cette approche intégrée permet de développer des solutions concrètes et directement mobilisables par les entreprises, les agriculteurs et agricultrices, ainsi que les étudiant.e-s, tout en favorisant le transfert de compétences et de savoir-faire.

Les priorités stratégiques s'articulent notamment autour de l'intégration de nouvelles technologies, de la valorisation des coproduits fribourgeois, du développement d'aliments fermentés et favorables à la santé, ainsi que du soutien à l'entrepreneuriat. En conciliant durabilité, performance économique et valorisation des savoir-faire, cette démarche génère une valeur ajoutée pérenne pour le canton de Fribourg et contribue à ancrer Grangeneuve comme pôle cantonal de référence en matière d'innovation, de formation et de transfert technologique agro-alimentaire.

### **Fromagerie-Ecole**

Dans un contexte marqué par les incertitudes du marché fromager, tant en Suisse qu'à l'international, l'année 2025 s'est néanmoins distinguée comme une période exceptionnelle et couronnée de succès pour notre Fromagerie-Ecole.

En 2025, la Fromagerie-Ecole a transformé plus de 1,7 million de kilogrammes de lait en une vaste gamme de produits laitiers. Les spécialités telles que les fromages à pâte molle, le yogourt et les glaces continuent de rencontrer un franc succès. Le Gruyère AOP et le Vacherin Fribourgeois AOP, bien que soumis à certaines restrictions de fabrication, représentent à eux seuls 87 % du lait transformé.

Die Sektion Lebensmittel und Ernährung setzte ihr Engagement zugunsten der Freiburger Wirtschaft fort und stellte den Betrieben, dem Landwirtschaftssektor sowie den Lernenden ihre Expertise und Beratungskompetenzen zur Verfügung. Mit ihren Aktivitäten trägt sie aktiv zur Qualitätsverbesserung, Innovation und Förderung der Regionalprodukte bei. In enger Zusammenarbeit mit den Partnern von Fribourg Agri&Food spielt die Sektion ebenfalls eine zentrale Rolle bei der Umsetzung der kantonalen Lebensmittelstrategie gemäss dem Willen des Staatsrates, Freiburg als Referenzkanton und als Treiber der Innovation im Lebensmittelbereich zu positionieren.

Es wird ein besonderes Augenmerk auf die Verstärkung der Synergien zwischen der Technologiehalle, der Schulkäserei, dem Freiburgerischen Agro-Lebensmittellabor (FALL) und der Weiterbildung gelegt. Dank dieses integrierten Ansatzes können konkrete und von den Betrieben, Landwirtinnen und Landwirten sowie Lernenden direkt anwendbare Lösungen entwickelt sowie der Kompetenz- und Wissenstransfer gefördert werden.

Zu den strategischen Prioritäten zählen die Integration von neuen Technologien, die Aufwertung der Freiburger Nebenerzeugnisse, die Entwicklung von fermentierten und gesunden Lebensmitteln sowie die Unterstützung des Unternehmertums. Durch die Verbindung von Nachhaltigkeit, wirtschaftlicher Leistungsfähigkeit und Anwendung des Fachwissens generiert dieser Ansatz einen nachhaltigen Mehrwert für den Kanton Freiburg und trägt dazu bei, Grangeneuve als kantonales Referenzzentrum für Innovation, Ausbildung und technologischen Transfer im Lebensmittelbereich zu verankern.

### **Schulkäserei**

In einem unsicheren Käsemarktumfeld, sowohl in der Schweiz als auch international, war 2025 trotzdem ein ausserordentliches und erfolgreiches Jahr für unsere Schulkäserei.

Die Schulkäserei verarbeitete 2025 über 1,7 Mio. kg Milch zu einer breiten Produktpalette. Spezialitäten wie Weichkäse, Jogurt und Speiseeis erfreuen sich immer noch einer grossen Beliebtheit. Trotz Fabrikationsrestriktionen wurden 87 % der Milch zu Gruyère AOP und Vacherin Fribourgeois AOP verarbeitet.

## Des distinctions prestigieuses pour nos produits

Le Gruyère AOP et le Vacherin Fribourgeois AOP de Grangeneuve ont une nouvelle fois été distingués sur la scène internationale. Lors du concours Mondial du Fromage qui s'est tenu à Tours (France), l'un des rendez-vous les plus prestigieux de la filière, notre Gruyère AOP Réserve affiné 12 mois a remporté la médaille d'or, confirmant l'excellence de son affinage et de son caractère.

A ce succès majeur s'ajoutent trois nouvelles récompenses décernées lors des World Cheese Awards 2025, concours de référence ayant réuni à Berne plus de 5000 fromages issus de 40 pays. Evalués par un jury international d'experts, nos produits ont obtenu les distinctions suivantes:

- médaille d'argent: Le Gruyère AOP, 9 mois d'affinage;
- médaille de bronze: Le Gruyère AOP Réserve, 12 mois d'affinage;
- médaille de bronze: Le Vacherin Fribourgeois AOP Classic au lait thermisé, 3 à 4 mois d'affinage.

Ces succès confirment la position de Grangeneuve comme acteur de premier plan dans la promotion de l'excellence fromagère. Ils reflètent l'engagement, la passion et le haut niveau de compétences de nos équipes, qui œuvrent quotidiennement à perpétuer et transmettre ce savoir-faire aux générations futures à travers une formation exigeante et de qualité.

## Halle de technologie

Dans le cadre de la stratégie ambitieuse Fribourg Agri & Food, dédiée au développement du secteur agro-alimentaire fribourgeois, Grangeneuve a mené avec succès, en 2025, une douzaine de mandats au profit de start-up, de PME et d'acteurs industriels.

Parmi ces mandats, l'entreprise Cremo nous a confié plusieurs projets d'envergure, tels que le développement de yogourts fonctionnels (enrichis en composants actifs) et l'optimisation de la recette du célèbre Choky Drink. Ces réalisations ont été rendues possibles grâce à une étroite collaboration avec le Cluster Food & Nutrition et l'ensemble de ses membres, favorisant les synergies entre recherche, formation et industrie.

Parallèlement, la Halle de technologie a poursuivi l'élargissement de ses champs d'intervention au-delà de la transformation laitière. Dans cette optique, elle s'est récemment équipée d'un moulin modulable Frewitt, permettant la mise au point de produits en poudre, ainsi que le traitement et la valorisation de coproduits. Ces nouveaux équipements offrent également une opportunité de sensibilisation des apprenti-e-s et des étudiant-e-s à la valorisation des ressources alimentaires, en conciliant création de valeur économique et protection de l'environnement.

Cet engagement en faveur de la formation et des entreprises s'accompagne enfin d'un renforcement ciblé des compétences techniques et organisationnelles, afin de répondre toujours plus efficacement aux besoins du terrain.

## Prestigeträchtige Auszeichnungen für unsere Produkte

Der Gruyère AOP und Vacherin Fribourgeois AOP von Grangeneuve wurden einmal mehr auf internationaler Ebene ausgezeichnet. Am internationalen Käsewettbewerb in Tours (Frankreich), der zu den prestigeträchtigsten Treffen der Käsebranche gehört, wurde unser 12 Monate alter Gruyère AOP Réserve mit der Goldmedaille ausgezeichnet. Dies bestätigt die Exzellenz seiner Affinage und seines Charakters.

Dazu kommen drei weitere Auszeichnung an den World Cheese Awards 2025 in Bern, an welchen über 5'000 Käse aus 40 Ländern präsentiert wurden. Unsere Produkte wurden von einer internationalen Expertenjury bewertet und erhielten folgende Auszeichnungen:

- Silbermedaille: Le Gruyère AOP, 9 Monate Affinage;
- Bronzemedaille: Le Gruyère AOP Réserve, 12 Monate Affinage;
- Bronzemedaille: Le Vacherin Fribourgeois AOP Classic aus thermisierter Milch, 3 bis 4 Monate Affinage.

Diese Erfolge bestätigen, dass Grangeneuve seiner Vorbildrolle gerecht wird und zur exzellenten Käsequalität beiträgt. Diese Medaillen sind auch ein Zeichen des Engagements, der Leidenschaft und sie widerspiegeln das hohe Niveau unserer Teams, die mit einer anspruchsvollen und qualitativ hochstehenden Ausbildung tagtäglich zur Aufrechterhaltung und Weitergabe des Fachwissens an die jungen Generationen beitragen.

## Technologiehalle

Im Rahmen der ambitionierten Strategie Fribourg Agri & Food zugunsten des Freiburger Agrar- und Lebensmittelsektors führte Grangeneuve 2025 erfolgreich ein Dutzend Mandate für Start-ups, KMU und industrielle Akteure aus.

Die Firma Cremo betraute uns zum Beispiel mit mehreren anspruchsvollen Projekten wie die Entwicklung von funktionellen Jogurts (angereichert mit aktiven Komponenten) oder die Optimierung des Rezepts des bekannten Choky Drink. Die Projekte konnten dank der engen Zusammenarbeit mit dem Cluster Food & Nutrition und seinen Mitgliedern und der daraus resultierenden Synergien zwischen Forschung, Ausbildung und Industrie erfolgreich durchgeführt werden.

Parallel dazu setzte die Technologiehalle ihre Bemühungen fort, um ihr Wirkungsfeld ausserhalb der Milchverarbeitung zu erweitern. In dieser Optik wurde die Technologiehalle kürzlich mit einer modulierbaren Frewitt-Mühle ausgestattet. Dies ermöglicht die Herstellung von pulverförmigen Produkten sowie die Bearbeitung und Verwertung von Nebenprodukten. Dank der neuen Anlage ergibt sich auch die Möglichkeit, die Lernenden und Studierenden für die Verwertung der Nahrungsressourcen zu sensibilisieren, indem wirtschaftlicher Wert und Umweltschutz vereint werden.

Das Engagement zugunsten der Ausbildung und der Betriebe wird ausserdem von einer gezielten Stärkung der technischen und organisatorischen Kompetenzen begleitet, um die Bedürfnisse der Praxis noch besser zu erfüllen. Der klare operative

L'ensemble des actions menées, incluant les projets réalisés, les collaborations engagées et le renforcement des compétences, vise à développer des solutions concrètes et adaptées, tout en garantissant leur alignement sur la stratégie agro-alimentaire cantonale et les orientations de la direction. Cette démarche contribue à positionner Grangeneuve comme un acteur fiable et reconnu du tissu économique régional, voire national.

### Laboratoire agro-alimentaire fribourgeois (LAAF)

En juin 2025, le LAAF a accueilli le Service d'accréditation suisse (SAS) dans le cadre de l'audit de réaccréditation ISO 17025. À l'issue de cet audit, l'accréditation a été confirmée et accordée pour une nouvelle période de cinq ans, attestant du haut niveau de compétence et de fiabilité du laboratoire.

S'agissant du volume d'analyses, après plusieurs années de croissance continue, une légère diminution d'environ 5 % a été observée en 2025.

Die umgesetzten Maßnahmen – von Projekten über Kooperationen bis zur Kompetenzstärkung – zielen darauf ab, konkrete, passende Lösungen zu entwickeln und sie an der kantonalen Agro-Lebensmittelstrategie sowie den Vorgaben der Direktion auszurichten. So positioniert sich Grangeneuve als ein verlässlicher und anerkannter Akteur der regionalen, teilweise sogar nationalen Wirtschaft.

### Freiburgisches Agro-Lebensmittellabor

Im Juni 2025 auditierte die Schweizerische Akkreditierungsstelle SAS das FALL im Hinblick auf die Reakkreditierung für ISO 17025. Die Akkreditierung wurde nach dem Audit bestätigt und wiederum für fünf Jahren erteilt. Dies zeigt das hohe Kompetenzniveau und die grosse Zuverlässigkeit des Labors.

Nach mehreren Jahren mit kontinuierlichem Wachstum nahm das Analysevolumen 2025 um ca. 5 % leicht ab.



### Formation continue en économie familiale

L'année écoulée s'est distinguée par la richesse et la qualité de l'offre, portée par l'engagement des collaboratrices de l'économie familiale. Trois programmes de cours ont été proposés, totalisant 191 demi-journées de formation continue. Les participant-e-s ont ainsi pu choisir parmi près de 80 thématiques, allant des grands classiques aux sujets les plus tendance.

Des offres telles que le macramé, les remèdes de grand-mère, les idées de soupers rapides ou encore les visites inspirantes de jardins ont rencontré un vif succès. Elles témoignent de l'intérêt marqué de notre clientèle pour la créativité, les solutions concrètes et un lien renforcé avec la nature.

Avec près de 700 membres, ainsi qu'environ 200 participant-e-s inscrits aux cours «Grangeneuve pour tous», nous avons pu compter sur une communauté fidèle et engagée, véritable moteur de notre programme diversifié. Ensemble, nous conjuguons tradition et innovation afin de proposer des offres en phase avec les besoins et les tendances de notre époque.

### Weiterbildung in Hauswirtschaft

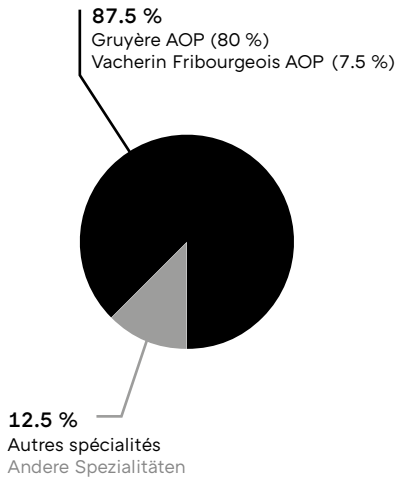
Das Berichtsjahr war geprägt von einem vielfältigen und qualitativ hochstehenden Angebot und vom Engagement der Mitarbeiterinnen im Bereich Hauswirtschaft. Es wurden drei Kursprogramme mit 191 halbtägigen Weiterbildungen angeboten. Die Teilnehmenden konnten Kurse zu fast 80 Themen – von den grossen Klassikern bis zu hoch aktuellen Fragen – auswählen.

Angebote wie Makramee, Heilmittel nach Grossmutterart, Ideen für die rasche Zubereitung eines Nachtessens oder inspirierende Besuche des Gartens fanden ein grosses Echo. Das zeigt das grosse Interesse unserer Kundschaft für Kreativität, konkrete Lösungen und eine stärkere Verbindung mit der Natur.

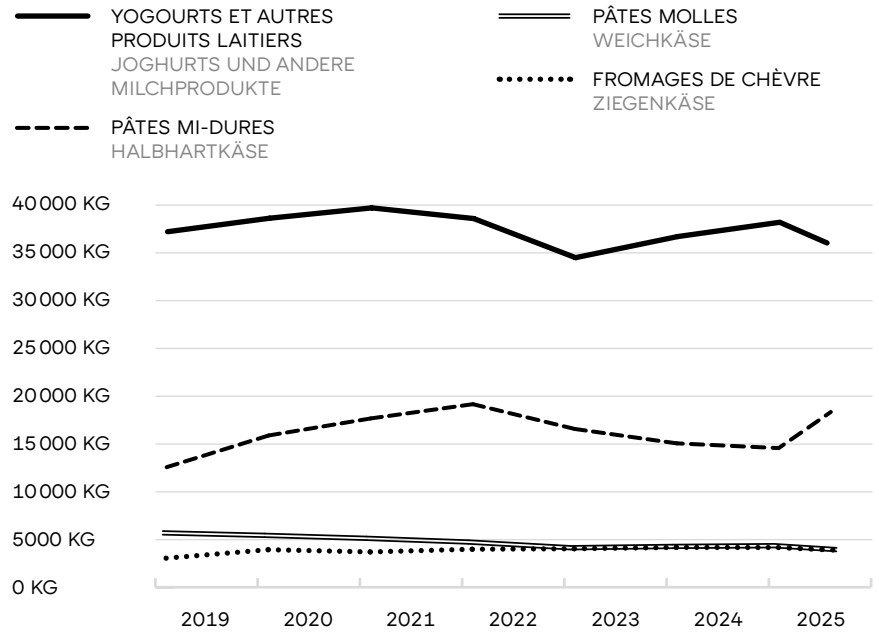
Mit ca. 700 Mitgliedern und etwa 200 Personen, welche die Weiterbildungskurse besuchten, konnten wir auf eine treue und engagierte Gemeinschaft zählen, die als eigentlicher Treiber unseres vielfältigen Programms wirkt. Zusammen vereinen wir Tradition und Innovation, um Kurse anzubieten, die den heutigen Bedürfnissen und Tendenzen entsprechen.

**FROMAGERIE-ECOLE EN CHIFFRES**  
**DIE SCHULKÄSEREI IN ZAHLEN**

**Transformation du lait**  
**Milchverarbeitung**



**Autres spécialités (hors Gruyère AOP et Vacherin Fribourgeois AOP)**  
**Andere Spezialitäten (ausser Gruyère AOP und Vacherin Fribourgeois AOP)**

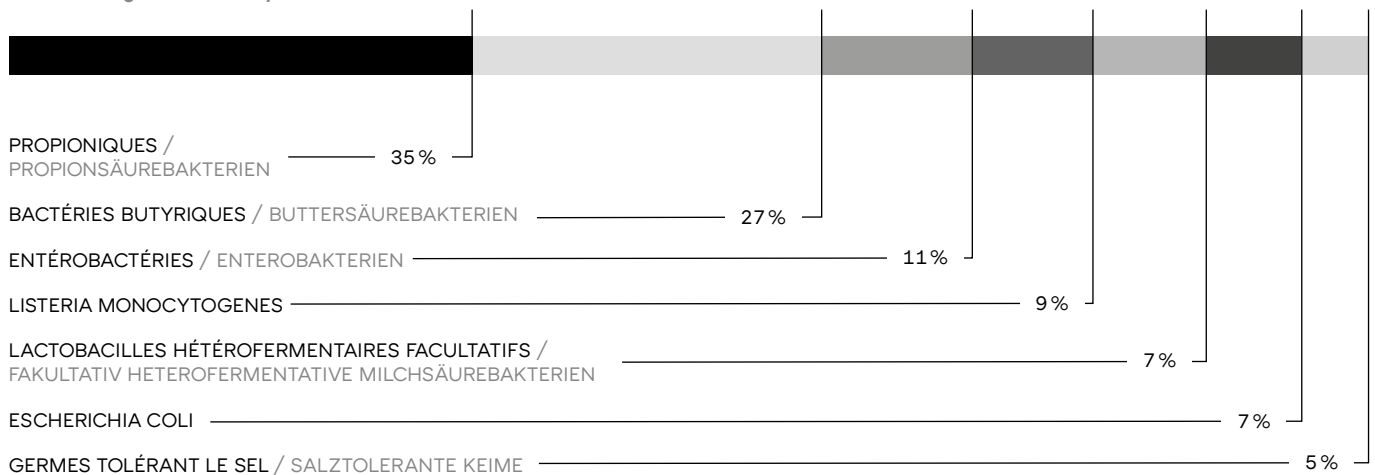


**APERÇU DU NOMBRE D'ANALYSES EFFECTUÉES EN 2025 PAR LE LAAF**  
**ÜBERSICHT DER ANZAHL DER IM JAHR 2025 GETÄTIGTEN ANALYSEN DES FALL**

**Analyses / Analysen**

	2024	2025
<b>Teneurs / Gehaltbestimmungen</b>	116 378	111 073
<b>Analyses microbiologiques / Mikrobiologische Analysen</b>	85 343	79 275
<b>Analyses chimiques / Chemische Analysen</b>	17 147	15 725
<b>TOTAL</b>	<b>218 868</b>	<b>206 073</b>

**Types d'analyses effectuées**  
**Arte der durgeführten Analysen**



# Valoriser le lait suisse autrement : le projet Oaxaca

## Das Projekt Oaxaca: ein neues Produkt aus Schweizer Milch

En 2025, la Halle de technologie a poursuivi un projet ambitieux soutenu par la stratégie Fribourg Agri&Food, en collaboration avec El Maiz, entreprise spécialisée dans l'importation de produits mexicains en Suisse. L'objectif était double : développer une recette authentique du fromage Oaxaca et identifier un co-packer (prestataire chargé de la production et du conditionnement des produits) en vue d'une production locale.

Fromage filé au lait entier emblématique de la gastronomie mexicaine, l'Oaxaca est apprécié pour son fondant exceptionnel et son utilisation incontournable dans les plats traditionnels tels que les tortillas ou les enchiladas. Transposer sa technologie de fabrication en Suisse a toutefois représenté un défi de taille.

Le lait entier fribourgeois, plus riche et plus structuré que son équivalent mexicain, a nécessité un important travail d'adaptation. Les équipes ont ainsi dû procéder à une standardisation fine de sa composition et travailler sur la minéralisation de la pâte – un savoir-faire nouveau pour Grangeneuve. En combinant expertises internes, analyses technologiques et outils d'intelligence artificielle, une recette fidèle aux caractéristiques du véritable Oaxaca a pu être mise au point. L'utilisation de cultures lactiques spécifiques a notamment permis d'obtenir le goût typique et le filant extrême attendus.

A terme, la production de ce fromage en terre fribourgeoise permettra de valoriser notre lait local tout en offrant une alternative durable à l'importation. Ce projet innovant, porteur de nouvelles compétences pour Grangeneuve, se poursuivra en 2026.

Die Technologiehalle führte 2025 in Zusammenarbeit mit El Maiz, einer spezialisierten Firma, die mexikanische Produkte in die Schweiz importiert, ein ambitioniertes Projekt im Rahmen der Strategie Fribourg Agri&Food durch. Dabei wurden zwei Ziele verfolgt: Entwicklung eines authentischen Rezepts von Oaxaca-Käse und Suchen eines Co-Packers (eines Dienstleisters, der die Produktion, Abfüllung und Verpackung übernimmt) im Hinblick auf eine lokale Produktion.

Der Oaxaca-Käse ist ein Pasta-Filata-Rohmilchkäse, der eine zentrale Rolle für die Zubereitung von traditionellen Gerichten der mexikanischen Gastronomie wie Tortillas oder Enchiladas spielt und für seine ausserordentliche Schmelzfähigkeit bekannt ist. Die Herstellungstechnologie in die Schweiz zu verlagern, stellte jedoch eine grosse Herausforderung dar.

Die Freiburger Rohmilch ist reicher und strukturierter als die mexikanische Milch, sodass grosse Anpassungen erforderlich waren. Die Teams mussten eine feine Standardisierung der Zusammensetzung der Milch vornehmen und an der Mineralisierung des Teigs arbeiten – ein neues Know-how für Grangeneuve. Durch die Kombination von interner Expertise, technologischer Analyse und künstlicher Intelligenz konnte ein Rezept entwickelt werden, das die Merkmale des echten Oaxaca erfüllt. Dank der Verwendung von spezifischen Milchkulturen konnten der typische Geschmack und die erwartete extreme Dehnbarkeit erreicht werden.

Die Herstellung dieses Käses im Kanton Freiburg wird es mittelfristig erlauben, neue Absatzkanäle für unsere lokale Milch zu finden und eine nachhaltige Alternative zum Export anzubieten. Das innovative Projekt, dank welchem Grangeneuve neue Kompetenzen erwerben konnte, wird 2026 fortgesetzt.



**Étape 1:** Filage de la pâte  
**Etappe 1:** Teigziehen



**Étape 2:** Salage du fromage en saumure ou à sec  
**Etappe 2:** Salzen des Käses in Lake oder Trocken



**Étape 3:** Tressage pour obtenir la forme typique Oaxaca  
**Etappe 3:** Flechten um die typische Form des Oaxaca zu erhalten

# Agriculture

# Landwirtschaft



Deux missions principales caractérisent les activités de la section Agriculture. D'une part, elle accompagne et soutient les agriculteurs et agricultrices dans leurs pratiques professionnelles, d'autre part, elle assure leur formation et leur information. Ces missions s'exercent jour après jour dans un contexte agricole en constante évolution, à travers des activités de conseil, de formation continue et d'enseignement à l'intention des futurs agriculteurs et agricultrices, la mise en œuvre des dispositions légales, ainsi que la réalisation de projets et d'essais appliqués, étroitement ancrés dans la réalité de l'agriculture fribourgeoise.

Die Sektion Landwirtschaft hat zwei Hauptmissionen. Einerseits begleitet und unterstützt sie die Landwirtinnen und Landwirte in ihrer beruflichen Praxis und andererseits gewährleistet sie deren Ausbildung und Information. Erfüllt werden diese Missionen tagtäglich in einem sich ständig veränderten landwirtschaftlichen Umfeld durch Beratungsaktivitäten, Weiterbildungen und Ausbildungen für die künftigen Landwirtinnen und Landwirte, die Umsetzung der gesetzlichen Vorgaben sowie die Durchführung von angewandten Forschungsprojekten und Versuchen, die direkt in der Realität der Freiburger Landwirtschaft verankert sind.

## **Pour l'agriculture fribourgeoise, au plus près des réalités du terrain**

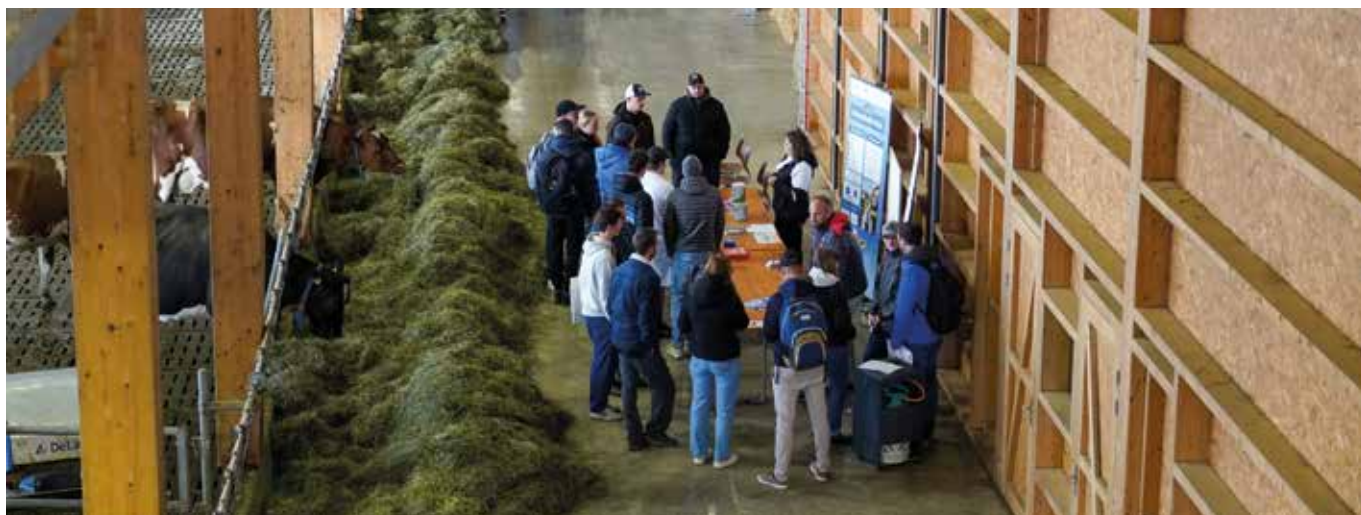
### **Für die Freiburger Landwirtschaft und so praxisnah wie möglich**

Au début de l'année 2025, un sondage mené dans le cadre du recensement agricole a montré que l'accompagnement proposé par la section Agriculture était largement apprécié par les agriculteurs et agricultrices fribourgeois. Sur le terrain, les collaborateurs et collaboratrices de Grangeneuve assurent une présence constante, et proposent un large éventail de cours de formation continue, des conseils individualisés et une communication active d'informations utiles aux professionnel·le·s.

Mobilisée au quotidien auprès des exploitations, la section Agriculture l'est aussi dans la mise en place de projets et de mesures en faveur de l'agriculture fribourgeoise. Ce rapport annuel met en lumière quatre activités illustrant la diversité des actions menées pour accompagner et soutenir le monde agricole.

Anfang 2025 zeigte eine Umfrage im Rahmen der Agrardatenerhebung, dass die Begleitung durch die Sektion Landwirtschaft von den Freiburger Landwirtinnen und Landwirten sehr geschätzt wird. Die Mitarbeitenden von Grangeneuve stellen eine konstante Präsenz vor Ort sicher, bieten eine breite Palette an Weiterbildungskursen und individuellen Beratungen an und geben aktiv nützliche Informationen für die Berufsleute weiter.

Die Sektion Landwirtschaft arbeitet täglich mit den Betrieben und führt Projekte und Massnahmen für die Freiburger Landwirtschaft durch. Im vorliegenden Jahresbericht werden vier Tätigkeiten hervorgehoben, welche die Vielfältigkeit der Begleitung und Unterstützung der Landwirtschaft veranschaulichen.



# Présentation de la Plateforme santé animale du canton de Fribourg

## Plattform für Tiergesundheit des Kantons Freiburg

En 2017, le canton de Fribourg a mis en place un groupe de réflexion consacré à la lutte contre la diarrhée virale bovine (BVD), réunissant régulièrement les différents acteurs concernés. Au terme de plusieurs années de collaboration et en tenant compte de l'évolution des stratégies fédérales, ce groupe a décidé, en 2023, d'évoluer en une Plateforme santé animale, élargissant ainsi son périmètre d'action aux multiples défis liés à la santé et au bien-être animal.

La Plateforme a ainsi pour mission de renforcer les échanges entre les praticien-ne-s — vétérinaires, éleveurs et éleveuses — et avec les autorités cantonales autour des enjeux de santé animale. Dans ce cadre, elle poursuit plusieurs objectifs spécifiques: relayer auprès des autorités les attentes et les réalités du terrain, améliorer les mesures de prévention et de formation, proposer des projets adaptés aux besoins identifiés et consolider la collaboration avec les partenaires nationaux. Pour les praticien-ne-s, la Plateforme constitue à la fois une source d'informations fiables et actualisées et un canal privilégié pour faire remonter leurs besoins et préoccupations.

2017 setzte der Kanton Freiburg eine Arbeitsgruppe zur Bekämpfung der Bovinen Virus-Diarrhoe (BVD) ein, um die betroffenen Akteure regelmässig zusammenzubringen. Nach einer mehrjährigen Zusammenarbeit und angesichts der Weiterentwicklung der Bundesstrategien beschloss die Gruppe 2023, sich in eine Plattform für Tiergesundheit umzuwandeln, um ihr Tätigkeitsfeld unter Berücksichtigung der vielschichtigen Herausforderungen im Zusammenhang mit Tiergesundheit und Tierwohl zu erweitern.

Die Aufgabe der Plattform ist die Verstärkung des Austausches zur Tiergesundheit zwischen den Praktikerinnen und Praktikern – Tierärztinnen und Tierärzten, Züchterinnen und Züchtern – und den kantonalen Behörden. In diesem Rahmen verfolgt sie mehrere spezifische Ziele: Aufklärung der Behörden über die Erwartungen und Realität der Praxis, Verbesserung der Präventions- und Schulungsmassnahmen, Anbieten von geeigneten Projekten für die identifizierten Bedürfnisse und Konsolidierung der Zusammenarbeit mit den nationalen Partnern. Für die Praktikerinnen und Praktiker ist die Plattform sowohl eine zuverlässige und aktuelle Informationsquelle als auch der bevorzugte Kanal, um ihre Bedürfnisse und Anliegen weiterzuleiten.





L'objectif global de la Plateforme est d'améliorer durablement la santé des animaux de rente, de réduire le recours aux antibiotiques, de promouvoir les approches préventives et de limiter les coûts liés aux maladies.

Placée sous l'égide de Grangeneuve, elle réunit le Service de la sécurité alimentaire et des affaires vétérinaires (SAAV), l'Établissement d'assurance des animaux de rente (Sanima), la Fédération suisse pour la formation continue (SFEA), les vétérinaires praticiens, ainsi que les fédérations d'élevage. Elle se réunit deux fois par an autour de thématiques définies conjointement par les participant-e-s. Les sujets abordés portent notamment sur la biosécurité, la prévention et la réduction de l'utilisation des antibiotiques, le suivi et le management de la santé et du bien-être animal au sein des exploitations, ainsi que la gestion des épizooties telles que la BVD, la langue bleue et la dermatose nodulaire contagieuse (DNC).

En 2025, les échanges se sont principalement concentrés sur les campagnes nationales d'assainissement du piéтин et d'éradication de la BVD, ainsi que sur la campagne de vaccination contre la langue bleue. Les partenaires réunis au sein de la Plateforme ont également mené des discussions approfondies sur les pistes d'amélioration de la communication relative à ces épizooties.

Das allgemeine Ziel der Plattform ist, die Gesundheit der Nutztiere nachhaltig zu verbessern, den Antibiotikaeinsatz zu reduzieren, die Prävention zu fördern und die Krankheitskosten zu begrenzen.

Die Plattform steht unter der Federführung von Grangeneuve und vereint das Amt für Lebensmittelsicherheit und Veterinärwesen (LSVW), die Nutztiersicherungsanstalt (Sanima), den Schweizerischen Verband für Weiterbildung (SVEB), die praktizierenden Tierärztinnen und Tierärzte sowie die Zuchtverbände. Sie tagt zweimal pro Jahr, wobei die behandelten Themen gemeinsam von den Teilnehmerinnen und Teilnehmern definiert werden. Es sind dies Themen wie Biosicherheit, Prävention und Reduktion des Antibiotikaeinsatzes, Begleitung und Management von Tiergesundheit und Tierwohl auf den Betrieben sowie Management von Tierseuchen wie BVD, Blauzungenkrankheit oder Lumpy Skin Disease (LSD).

Im Jahr 2025 konzentrierte sich der Austausch mehrheitlich auf die nationalen Kampagnen gegen die Moderhinke und die BVD sowie auf die Impfkampagne gegen Blauzungenkrankheit. Die Partner der Plattform diskutierten auch vertieft über die Verbesserung der Kommunikation über diese Tierseuchen.

# Le Bulletin phytosanitaire est passé au numérique

## Digitales Pflanzenschutz-Bulletin

En 2025, le Bulletin phytosanitaire des grandes cultures a connu une évolution importante avec son passage au format numérique. Publication de référence du Service phytosanitaire cantonal depuis de nombreuses années, le bulletin est désormais diffusé via une application web accessible sur smartphone.

Le Bulletin phytosanitaire constitue un outil central d'information pour les agriculteurs et agricultrices. Il fournit, de manière régulière et en fonction des saisons, des recommandations relatives aux soins à apporter aux grandes cultures. Ces indications s'appuient sur les bonnes pratiques agricoles, tiennent compte des conditions phytosanitaires du moment et sont conformes aux prescriptions légales en vigueur.



Au fil du temps, les modalités de diffusion du bulletin ont évolué afin de s'adapter aux usages et aux besoins des destinataires. Le répondeur téléphonique, utilisé dans un premier temps pour transmettre les informations, a été remplacé par l'envoi de documents PDF par courrier électronique. Depuis le début de l'année 2025, ces informations sont désormais mises à disposition via une application web. Cette nouvelle solution permet une diffusion plus flexible et offre de nouvelles perspectives quant à la forme des contenus, notamment par l'intégration future de vidéos ou de podcasts.

Le choix d'une application web permet aux utilisateurs et utilisatrices d'accéder au bulletin sans installation spécifique ni mise à jour logicielle. En s'abonnant gratuitement à la chaîne WhatsApp « Grangeneuve – Bulletin phytosanitaire », les personnes intéressées peuvent recevoir des notifications lors de chaque actualisation. La diffusion par courrier électronique demeure par ailleurs disponible.

Le développement et la mise en œuvre de cette nouvelle forme de diffusion ont été rendus possibles grâce au Plan d'action phytosanitaire cantonal, dans le cadre de la mesure « Renforcement du conseil agricole indépendant ». Cette évolution s'inscrit dans une démarche globale de modernisation des outils de conseil et d'information à destination du secteur agricole.



Das Pflanzenschutz-Bulletin für Ackerbau erreichte 2025 eine wichtige Etappe mit dem Übergang zum digitalen Format. Das Referenzdokument wird seit mehreren Jahren vom kantonalen Pflanzenschutzdienst publiziert und ist nun über eine Webapplikation (Internetseite), die auf Smartphone genutzt werden kann, verfügbar.

Das Pflanzenschutz-Bulletin ist ein zentrales Informationswerkzeug für die Landwirtinnen und Landwirte. Es kommuniziert regelmässig saisonale Empfehlungen für die Pflege der Ackerkulturen. Diese Empfehlungen basieren auf der guten Agrarpraxis, berücksichtigen die jeweiligen pflanzengesundheitlichen Bedingungen und entsprechen den geltenden gesetzlichen Bestimmungen.

Die Publikationsart des Bulletins hat sich im Laufe der Zeit weiterentwickelt, um sich den Gewohnheiten und Bedürfnissen der Nutzerinnen und Nutzer anzupassen. Der Telefonbeantworter, der zuerst verwendet wurde, um die Informationen abzufragen, wurde durch das Versenden eines PDF-Dokuments per E-Mail ersetzt. Seit Anfang 2025 werden die Informationen über eine Internetseite zur Verfügung gestellt. Diese neue Lösung ermöglicht eine flexiblere Verbreitung der Informationen und eröffnet neue Perspektiven für die Form des Inhalts, insbesondere für die künftige Integration von Videos oder Podcasts.

Mit der Internetseite haben die Nutzerinnen und Nutzer Zugriff auf das Bulletin, ohne Installation oder Aktualisierung einer besonderen Software. Dank eines Gratisabonnements für den WhatsApp-Kanal « Grangeneuve – Pflanzenschutz Bulletin » erhalten interessierte Personen bei jeder Aktualisierung eine Nachricht. Ein Versand per E-Mail ist auch möglich.

Die Erarbeitung und Umsetzung dieser neuen Verteilungsform erfolgten im Rahmen des kantonalen PSM-Aktionsplans über die Massnahme « Stärkung der unabhängigen landwirtschaftlichen Beratung ». Diese Entwicklung fügt sich in ein allgemeines Konzept zur Modernisierung der Beratungs- und Informationswerkzeuge für den landwirtschaftlichen Sektor ein.



**En scannant ce code QR** à l'aide de la caméra du smartphone, il est possible de s'abonner à la chaîne WhatsApp « Grangeneuve – Bulletin phytosanitaire » et ainsi être informés de chaque mise à jour.



**Durch das Scannen des QR-Codes** mit der Kamera des Smartphones kann man sich für den WhatsApp-Kanal « Grangeneuve – Pflanzenschutz-Bulletin » abonnieren, um über jede Aktualisierung informiert zu werden.



# Mesures du Plan Climat cantonal dans le domaine de l'agriculture

## Massnahmen zum kantonalen Klimaplan im Bereich der Landwirtschaft

Afin de soutenir concrètement la mise en œuvre des objectifs du Plan Climat cantonal, le Conseil d'Etat a adopté le 11 mars 2025 une ordonnance spécifique dédiée au secteur agricole.

Entrée en vigueur le 1<sup>er</sup> avril 2025 pour une durée limitée, cette ordonnance permet d'octroyer des soutiens financiers ciblés pour des investissements favorisant l'adaptation de l'agriculture aux effets du changement climatique.

Les aides concernent notamment :

- la réalisation d'infrastructures d'approvisionnement en eau des alpages ;
- la mise en place d'installations ou d'équipements améliorant le climat dans les étables ;
- l'acquisition de systèmes «raindancer» pour optimiser l'irrigation des cultures.

Deux ordonnances sont entrées en vigueur précédemment : la première, en 2023, a pour objet de soutenir l'installation de récupérateurs de chaleur sous toiture ; la seconde, en 2024, instaure le versement d'une contribution en faveur des cultures de légumineuses à graines destinées à l'alimentation humaine.

### Approvisionnement en eau des alpages

Cette mesure vise à répondre aux sécheresses récurrentes qui, par le passé, ont contraint certain·e·s exploitant·e·s d'alpage à recourir à des transports d'eau par route ou par hélicoptère. Elle soutient les investissements à partir de 5 000 francs, au moyen d'une procédure simplifiée par rapport aux Aides structurelles. La contribution correspond à 50 % des coûts subventionnables et est plafonnée à 20 000 francs. Les travaux pouvant bénéficier de ce soutien comprennent notamment :

- le renouvellement ou la pose de nouvelles conduites ;
- la mise en place de bassins de récupération des eaux de pluie ou de fonte des neiges ;
- l'installation de réservoirs ou de bassins ;
- la création de points d'abreuvement ;
- le renouvellement ou la création de nouveaux captages.

L'amélioration de l'approvisionnement en eau des alpages est indispensable pour maintenir le bétail en montagne et soulager les exploitations de plaine, d'autant que de nombreuses infrastructures existantes sont vétustes et inadaptées aux conditions climatiques actuelles.

Um die Erreichung der Ziele des kantonalen Klimaplan konkret zu unterstützen, genehmigte der Staatsrat am 11. März 2025 eine spezifische Verordnung für die Landwirtschaft.

Diese Verordnung trat am 1. April 2025 für eine unbestimmte Zeit in Kraft und ermöglicht, gezielte Finanzhilfen für Investitionen zu gewähren, welche die Anpassung der Kulturen an den Klimawandel unterstützen.

Die Finanzhilfen unterstützen unter anderem :

- Infrastrukturen für die Wasserversorgung auf den Alpen ;
- Anlagen oder Einrichtungen zur Verbesserung des Stallklimas ;
- «Raindancer» zur Optimierung der Bewässerung der Kulturen.

Zwei Verordnungen traten früher in Kraft: die erste 2023 zur Unterstützung von Wärmerückgewinnungssystemen unter dem Dach; die zweite 2024 mit dem Ziel, den Anbau von Körnerleguminosen für die menschliche Ernährung zu unterstützen.

### Wasserversorgung auf den Alpen

Diese Massnahme ist eine Antwort auf die wiederkehrende Trockenheit, die einige Alpbetriebe nötigte, Wasser mit Fahrzeugen oder Helikoptern auf die Alp zu transportieren. Sie unterstützt Investitionen ab Fr. 5'000.- mit einem einfacheren Verfahren als für Strukturbeihilfen. Der Beitrag beträgt 50% der subventionsberechtigten Kosten und ist auf Fr. 20'000.- begrenzt. Folgende Arbeiten können unter anderem von dieser Finanzhilfe profitieren:

- Erneuerung der Leitungen oder Legen von neuen Leitungen ;
- Installation von Becken zur Rückgewinnung des Regen- oder Schmelzwassers ;
- Installation von Speichern oder Becken ;
- Anlegen von Tränkestellen ;
- Erneuerung von Fassungen oder Anlegen von neuen Fassungen.

Die Verbesserung der Wasserversorgung auf den Alpen ist notwendig, um das Vieh weiterhin sömmeren zu können und um die Talbetriebe zu entlasten, insbesondere da viele bestehende Infrastrukturen veraltet sind und den heutigen klimatischen Verhältnissen nicht mehr entsprechen.



En 2025, sept soutiens ont été octroyés, représentant 80 581 francs sur les 365 000 francs prévus par l'ordonnance, tandis que sept dossiers demeurent en cours de traitement. Les projets concernés, généralement plus onéreux et administrativement complexes, impliquent des délais plus longs, ce qui reporte les premiers versements à l'année 2026.

### Amélioration du climat dans les étables

La mesure la plus sollicitée en 2025 concerne l'amélioration du climat d'étable. Elle soutient les investissements à partir de 2 500 francs. La contribution correspond à 20 % des coûts subventionnables et est plafonnée à 5 000 francs. L'octroi de la contribution est effectué sur la base des documents déposés, tandis que le versement intervient après réception et contrôle des factures acquittées. Les équipements pouvant être pris en compte dans le cadre de cette mesure sont notamment :

- les systèmes d'aération et de ventilation;
- les installations de brumisation;
- les systèmes de refroidissement de l'air par circuit d'eau;
- les toiles d'ombrage;
- les nouvelles technologies contribuant à réduire le stress thermique.

Plus de cinquante demandes ont été traitées au cours de l'année 2025, pour un montant total de 157 546 francs sur les 250 000 francs prévus par l'ordonnance. Cet engouement témoigne de la préoccupation croissante des producteurs et productrices face au stress thermique du bétail, lié aux températures estivales élevées. Un climat d'étable inadapté peut en effet avoir des répercussions négatives tant sur la santé des animaux que sur leurs performances de production.

### Optimisation de l'irrigation des cultures

La mesure relative aux «raindancers» permet de financer l'acquisition de systèmes de réglage et de contrôle des canons d'arrosage. Au cours de l'année sous revue, une seule contribution a été accordée, pour un montant de 2 500 francs sur les 100 000 francs prévus par l'ordonnance. Cela s'explique probablement par le fait que l'année 2025 n'a pas été particulièrement sèche et que certains producteurs étaient déjà équipés.

2025 wurden sieben Finanzhilfen gewährt, wobei Fr. 80 581 der in der Verordnung vorgesehenen Fr. 365'000 dafür ausgegeben wurden. Sieben Dossiers sind noch in Bearbeitung. Die betroffenen Projekte sind allgemein teurer und administrativ komplexer und benötigen mehr Zeit, sodass die ersten Auszahlungen 2026 erfolgen sollten.

### Verbesserung des Stallklimas

Die Massnahme, die 2025 am meisten benutzt wurde, zielt auf die Verbesserung des Stallklimas ab. Sie unterstützt Investitionen ab Fr. 2'500.-. Der Beitrag entspricht 20 % der subventionsberechtigten Kosten und ist auf Fr. 5'000.- begrenzt. Die Gewährung des Beitrags erfolgt auf der Basis der eingereichten Dokumente und die Auszahlung erfolgt nach Erhalt und Kontrolle der quittierten Rechnungen. Folgende Einrichtungen können unter anderem im Rahmen dieser Massnahme unterstützt werden:

- Belüftungs- und Ventilationssysteme;
- Vernebelungsanlagen;
- Luftkühlanlagen mit Wasserkreislauf;
- Beschattungsgewebe;
- Neue Technologien zur Reduktion des Hitzestresses.

2025 wurden über 50 Anträge behandelt für einen Gesamtbetrag von Fr. 157 546.- von den Fr. 250 000.-, die in der Verordnung vorgesehen sind. Die grosse Nachfrage zeigt, dass der Hitzestress für das Vieh infolge der hohen Temperaturen im Sommer die Produzentinnen und Produzenten zunehmend beschäftigt. Ein unpassendes Stallklima kann sich sowohl auf die Tiergesundheit als auch auf die Leistung auswirken.

### Optimierung der Bewässerung der Kulturen

Die Massnahme für «Raindancer» finanziert den Kauf von Einstellungs- und Kontrollsystemen für die Bewässerungskanonen. Im Berichtsjahr wurde ein einziger Beitrag von Fr. 2'500.- von den Fr. 100'000.-, die in der Verordnung vorgesehen sind, gewährt. Dies erklärt sich sehr wahrscheinlich damit, dass das Jahr 2025 nicht besonders trocken war und dass einige Produzentinnen und Produzenten bereits ausgestattet sind.

# Cartographie des sols: mieux protéger et valoriser le territoire

## Bodenkartierung: den Boden besser schützen und aufwerten

Le sol constitue une ressource non renouvelable à l'échelle humaine et joue un rôle essentiel tant pour la production agricole que pour l'équilibre des écosystèmes. Dans ce contexte, la cartographie des sols s'impose comme un outil incontournable pour améliorer la connaissance, la protection et la valorisation durable de cette ressource.

Dans le canton de Fribourg, plusieurs projets ont été menés ces dernières années afin d'améliorer la connaissance des sols et préserver les meilleures terres agricoles. Ces travaux s'inscrivent dans une dynamique appelée à se poursuivre sur le long terme.

### Rôle central pour l'aménagement du territoire et l'agriculture

La cartographie des sols permet d'identifier et de spatialiser des zones à forte rétention d'eau, sensibles à l'érosion ou présentant un fort potentiel de fertilité. Ces informations constituent une aide précieuse à la décision, tant pour l'aménagement du territoire que pour les pratiques agricoles. Dans le domaine agricole, les données issues de la cartographie servent notamment de base à l'optimisation de l'irrigation.

### Projets pilotes et approche cantonale

Le canton de Fribourg s'est engagé activement dans l'amélioration de la connaissance et de la protection de ses sols à travers plusieurs projets pilotes. Parmi ceux-ci, le projet de Prez-vers-Noréaz, conduit par le Centre national de compétences sur les sols (CCSols) et achevé en 2025, a constitué une étape majeure. Il visait à développer une méthode optimisée de cartographie des sols à haute résolution, intégrant des techniques innovantes, telles que la spectroscopie et la modélisation spatiale.

D'autres projets ont porté sur des zones sensibles, notamment le Grand Marais. La cartographie réalisée entre 2016 et 2023 a fourni des données déterminantes pour évaluer les risques d'affaissement des sols organiques et pour planifier des mesures de valorisation adaptées.

Der Boden ist eine nicht erneuerbare Ressource nach menschlichem Massstab. Er spielt eine grosse Rolle, sowohl für die landwirtschaftliche Produktion als auch für das Gleichgewicht der Ökosysteme. Die Bodenkartierung ist vor diesem Hintergrund ein wichtiges Werkzeug für die Verbesserung der Kenntnisse, des Schutzes und der nachhaltigen Aufwertung dieser Ressource.

In den letzten Jahren wurden mehrere Projekte im Kanton Freiburg durchgeführt, um die Bodenkennnisse zu verbessern und die besten landwirtschaftlichen Böden zu bewahren. Diese Arbeiten fügen sich in eine langfristige Dynamik ein.

### Zentrale Rolle für Raumplanung und Landwirtschaft

Die Bodenkartierung ermöglicht die Identifikation und Spatialisierung der Zonen mit einem grossem Wasserretentionspotenzial, die sensibel für Erosion sind oder die ein grosses Fruchtbarkeitspotenzial aufweisen. Diese Informationen sind eine wertvolle Entscheidungshilfe, sowohl für die Raumplanung als auch für die landwirtschaftliche Praxis. In der Landwirtschaft dienen die Kartierungsdaten insbesondere als Grundlage für die Bewässerungsoptimierung.

### Pilotprojekte und kantonaler Ansatz

Der Kanton Freiburg engagiert sich mit verschiedenen Pilotprojekten stark für die Verbesserung der Bodenkennnisse und des Bodenschutzes. Mit dem Projekt in Prez-vers-Noréaz, das vom nationalen Kompetenzzentrum Boden (KOBÖ) geführt und 2025 abgeschlossen wurde, konnte eine entscheidende Etappe erreicht werden. Das Projekt zielte darauf ab, eine optimierte Bodenkartierungsmethode in hoher Auflösung durch die Integration von innovativen Techniken wie Spektroskopie und räumliche Modellierung zu entwickeln.

Andere Projekte befassten sich mit sensiblen Zonen unter anderem mit dem Grossen Moos. Die Kartierung, die zwischen 2016 und 2023 gemacht wurde, lieferte wichtige Daten, um das Risiko einer Absenkung der organischen Böden einzuschätzen und passende Aufwertungsmaßnahmen zu planen.

A ce jour, une dizaine d'autres projets ont été réalisés ou sont en cours, et de nouvelles initiatives verront bientôt le jour. Parmi les projets déjà menés figurent notamment l'évaluation de l'aptitude des sols de la Broye à l'irrigation, la cartographie du secteur Chamblieux-Bertigny, ainsi que l'élaboration d'une carte indicative des sols agricoles dégradés. Cette dernière permet d'identifier des sites présentant un fort potentiel de réhabilitation en surfaces d'assolement (SDA).

### **Outils d'aide à la décision et actions de sensibilisation**

Les cartes indicatives et thématiques issues de ces projets sont progressivement mises à disposition via le portail cartographique du CCSols (ccsols.ch), tandis que les périmètres des projets sont référencés sur le portail cartographique cantonal (maps.fr.ch). Ces outils facilitent l'accès à l'information et favorisent des décisions fondées pour les agriculteurs et agricultrices, les acteurs de l'aménagement du territoire, ainsi que les porteurs et porteuses de projets.

En complément, des actions de sensibilisation sont prévues. Une série de vidéos\* réalisée en 2025 sera notamment diffusée en 2026 afin de mettre en évidence les enjeux liés aux sols et les bénéfices concrets de leur cartographie, tant pour l'agriculture que pour la collectivité.

### **Dynamique nationale en marche**

Les projets fribourgeois s'inscrivent dans la dynamique nationale initiée par la Confédération en 2023. La phase préparatoire, qui se poursuivra jusqu'en 2029, vise à poser les bases d'un programme de cartographie des sols à l'échelle suisse sur une durée de vingt ans. L'objectif est de disposer d'une vision homogène et complète des sols du pays afin de soutenir une gestion durable de cette ressource à long terme.



**Projet pilote de cartographie de Prez-vers-Noréaz** : comparaison des cartes thématiques avec les observations des agriculteurs sur le terrain.

**Pilotprojekt zur Kartierung von Prez-vers-Noréaz**: Vergleich der thematischen Karten mit den Beobachtungen der Landwirte vor Ort.

Bisher wurden ca. 10 andere Projekte durchgeführt oder sind am Laufen, und neue Initiativen werden demnächst lanciert. Unter den bereits durchgeführten Projekten gilt es unter anderem die Einschätzung der Eignung der Böden für die Bewässerung in der Broye, die Kartierung des Sektors Chamblieux-Bertigny sowie die Erstellung einer Hinweiskarte der beschädigten landwirtschaftlichen Böden zu erwähnen. Dank letzterer können Standorte mit einem grossen Potenzial für die Rehabilitation von Fruchtfolgeflächen (FFF) identifiziert werden.

### **Werkzeuge für die Entscheidungshilfe und Sensibilisierungsaktionen**

Die Hinweiskarten und thematischen Karten, die aus diesen Projekten hervorgegangen sind, werden schrittweise auf dem Kartenportal des KOBÖ zur Verfügung gestellt (ccsols.ch) und die Perimeter der Projekte werden auf dem Kartenportal des Kantons referenziert (maps.fr.ch). Diese Werkzeuge erleichtern den Zugang zu den Informationen und ermöglichen den Landwirtinnen und Landwirten, den Akteuren der Raumentwicklung und den Projektträgerinnen und -trägern, fundierte Entscheide zu treffen.

Zusätzlich sind Sensibilisierungsaktionen geplant. So wird insbesondere eine Videoserie\*, die 2025 produziert wurde, im Jahr 2026 veröffentlicht, um die Herausforderungen im Zusammenhang mit dem Boden und den konkreten Vorteil der Kartierung sowohl für die Landwirtschaft als auch für die Allgemeinheit aufzuzeigen.

### **Nationale Dynamik**

Die Freiburger Projekte fügen sich in die nationale Dynamik ein, die 2023 vom Bund lanciert wurde. Die Vorbereitungsphase läuft bis 2029 und zielt darauf ab, die Grundlagen für ein nationales Bodenkartierungsprogramm über 20 Jahren zu schaffen. Es soll eine einheitliche und vollständige Übersicht über die Böden in der Schweiz geschaffen werden, um das nachhaltige Management dieser Ressource zu unterstützen.

\*Voir les vidéos:



\*Videos ansehen:



# Exploitations Betriebe



Les Exploitations de Grangeneuve constituent le cœur vivant de l'institut. Véritables plateformes d'apprentissage, elles conjuguent formation pratique, innovation et durabilité. Elles intègrent pleinement les enjeux de la transition énergétique et numérique afin d'offrir des outils modernes, performants et adaptés aux défis actuels de l'agriculture.

Leur mission est triple: former les apprenant-e-s par une approche concrète et orientée terrain, expérimenter de nouvelles pratiques agricoles et technologiques, et accompagner activement l'agriculture fribourgeoise dans son évolution. A travers ces actions, les Exploitations de Grangeneuve contribuent au développement d'une agriculture de qualité, compétitive, résiliente et respectueuse de l'environnement.

Die Betriebe von Grangeneuve sind das Herz des Instituts. Als Lernplattform vereinen sie praktische Ausbildung, Innovation und Nachhaltigkeit. Wichtige Themen der Betriebe sind die Herausforderungen der Energiewende und der Digitalisierung. Daher bieten sie moderne und leistungsfähige Werkzeuge an, die den heutigen Herausforderungen für die Landwirtschaft entsprechen.

Die Betriebe verfolgen eine dreifache Mission: Ausbildung der Lernenden mit einem direkten und praktischen Ansatz, Testen von neuen landwirtschaftlichen und technologischen Praktiken und aktive Begleitung der Freiburger Landwirtschaft in ihrer Weiterentwicklung. Sie tragen damit zu einer qualitativ hochstehenden, wettbewerbsfähigen, resilienten und umweltfreundlichen Landwirtschaft bei.

# Au service de la formation et de l'agriculture de demain

## Im Dienst der Ausbildung und der Landwirtschaft von morgen

### Ferme-Ecole de Grangeneuve

Les productions végétales ont affiché des performances globalement excellentes au cours de l'exercice, et ce malgré un stress hydrique prononcé ainsi que des contraintes liées à la conservation du fourrage. La qualité de ce dernier est néanmoins demeurée remarquable. Le colza s'est particulièrement distingué, avec un rendement avoisinant les 50 quintaux par hectare, témoignant à la fois d'une performance agronomique élevée et d'un haut niveau de maîtrise technique.

Dans une logique d'innovation et de diversification, plusieurs essais culturaux ont également été conduits. Un essai de soja a ainsi été mené sur une surface d'environ 30 ares. Par ailleurs, afin d'explorer une nouvelle production de farine destinée au Magasin, de l'engrain et de l'amidonner ont été cultivés sur une surface équivalente.

Sur le plan de l'élevage, l'état sanitaire du cheptel est jugé très satisfaisant. Les résultats d'analyses des cellules somatiques sont excellentes et les indicateurs de bien-être animal poursuivent leur progression. Ces résultats confirment la pertinence des choix opérés en matière de nutrition et de suivi sanitaire.

### Schulbauernhof von Grangeneuve

Trotz trockenen Bedingungen und Herausforderungen im Zusammenhang mit der Futtermittellagerung verzeichnete der Pflanzenbau im Berichtsjahr insgesamt sehr gute Resultate. Die Qualität der Futtermittel war hervorragend, und der Raps erzielte mit einem Ertrag von fast 50 Zentnern pro Hektar einen besonders hohen Ertrag. Dies ist eine beachtliche agronomische Leistung und beweist das grosse technische Können.

Im Streben nach Innovation und Diversifizierung wurden mehrere Anbauversuche durchgeführt, zum Beispiel ein Sojaversuch auf ca. 30 Aren. Um eine neue Mehlproduktion für den Laden zu entwickeln, wurden ausserdem Einkorn und Emmer auf einer gleichgrossen Fläche angebaut.

Bei der Viehzucht ist der Gesundheitszustand der Herde sehr zufriedenstellend. Die Analysenresultate der somatischen Zellzahlen sind hervorragend, und die Tierwohlintikatoren verbessern sich weiter. Diese Resultate bestätigen, dass gute Entscheidungen bezüglich Fütterung und Ueberwachung der Tiergesundheit getroffen wurden.

Parallèlement à ses activités de production, la Ferme-Ecole a pleinement assumé son rôle pédagogique. Elle a accueilli de nombreux élèves dans le cadre de cours pratiques et d'examen, renforçant ainsi son rôle dans la formation professionnelle et son ouverture vers la transmission des savoir-faire agricoles.

Enfin, l'engagement en faveur de l'innovation énergétique et de la durabilité environnementale s'est poursuivi avec le développement du biogaz agricole. Alimentée exclusivement par des intrants agricoles issus du site de Grangeneuve et couplée à un moteur de 50 kW, l'installation a permis de produire plus de 200 000 kWh d'électricité brute en 2025, majoritairement autoconsommée. Associée aux 2 400 m<sup>2</sup> de panneaux photovoltaïques, elle permet désormais de couvrir plus de 40% des besoins électriques du site. Cette production d'énergie renouvelable, conjuguée à une réduction significative des émissions de méthane, contribue activement à l'atteinte des objectifs climatiques et au renforcement de la durabilité globale de l'exploitation.

### Jardins-Ecole

L'année 2025 restera marquée par de très belles réussites aux Jardins-Ecole. Les récoltes maraîchères se sont révélées particulièrement abondantes et, pour certaines cultures, les rendements ont nettement dépassé ceux de 2024, portés par des conditions météorologiques très favorables.

En outre, la gamme de produits s'est enrichie de nouvelles réalisations, dont un thé froid de coing récompensé par une médaille de bronze au Concours romand des jus de pomme et jus de fruits. La vente de plantons et de légumes destinés aux particuliers a par ailleurs rencontré un vif succès, confirmant tant l'intérêt croissant du public pour ces produits que la reconnaissance d'un savoir-faire solide et maîtrisé.

Sur le plan des infrastructures, les derniers travaux d'aménagement de la place située devant le bâtiment administratif ont été achevés au printemps. Les équipes se sont rapidement appropriées les nouveaux systèmes d'arrosage, désormais pleinement opérationnels.

Enfin, l'engagement en faveur de la formation s'est poursuivi avec constance. L'accompagnement des apprenti-e-s horticulteurs et horticultrices a été renforcé, notamment par l'intégration des exigences de la nouvelle ordonnance relative aux formations professionnelles initiales dorénavant inscrites dans les pratiques pédagogiques quotidiennes.

Ainsi, l'année 2025 s'achève sur un bilan très positif, reflet du professionnalisme, de la compétence et de l'engagement collectif de l'ensemble de l'équipe des Jardins-Ecole.

Parallel zur Produktion spielte der Schulbauernhof seine pädagogische Rolle voll und ganz. Er empfing viele Lernende im Rahmen der praktischen Kurse und bei den Prüfungen und verstärkte so seine Verankerung in der Berufsbildung und sein Engagement für die Vermittlung des landwirtschaftlichen Fachwissens.

Schliesslich setzte sich das Engagement für energetische Innovation und ökologische Nachhaltigkeit mit der landwirtschaftliche Biogasanlage fort. Letztere wird ausschliesslich mit landwirtschaftlichen Produkten von Grangeneuve gespeisen und ist an einen 50 kW-Motor gekoppelt. Sie produzierte 2025 über 200'000 kWh Strom, die grösstenteils zum Selbstverbrauch bestimmt waren. Zusammen mit den 2'400 m<sup>2</sup> Solarpanels können so über 40% des Strombedarfs abgedeckt werden. Die Produktion von erneuerbarer Energie und die massive Reduktion der Methanemissionen tragen aktiv zur Zielerreichung und zur Förderung der allgemeinen Nachhaltigkeit des Betriebs bei.

### Schulgärten

2025 war von sehr schönen Erfolgen für die Schulgärten geprägt. Die Gemüseernte war besonders gross, wobei der Ertrag gewisser Kulturen dank der sehr günstigen Wetterbedingungen um einiges über demjenigen von 2024 lag.

Die Produktpalette wurde erweitert, unter anderem mit einem Quitten-Ice-Tea, der am Westschweizer Wettbewerb für Apfel- und Fruchtsäfte mit der Bronzemedaille ausgezeichnet wurde. Der Verkauf von Setzlingen und Gemüse an Private war besonders erfolgreich und bestätigt sowohl das zunehmende Interesse des Publikums für diese Produkte, als auch die Anerkennung des fundierten Know-hows.

Die jüngsten Gestaltungsarbeiten auf dem Platz vor dem Verwaltungsgebäude wurden im Frühjahr abgeschlossen. Die Teams machten sich rasch mit den neuen Bewässerungssystemen vertraut, die nun vollständig operativ sind.

Das Engagement für die Ausbildung wurde auch dieses Jahr weitergeführt. Die Betreuung der angehenden Gärtnerinnen und Gärtner wurde verstärkt, indem die Anforderungen der neuen Verordnung für die berufliche Grundbildung vollständig in der Ausbildungspraxis übernommen wurden.

Das Jahr 2025 schliesst mit einer sehr positiven Bilanz, welche die Professionalität, die Kompetenz und das kollektive Engagement des gesamten Teams der Schulgärten widerspiegelt.



### Ferme-Ecole de Sorens

L'année a été marquée par une période de vêlages particulièrement intense, avec huitante-huit naissances enregistrées entre janvier et mars, dont plus de quarante au seul mois de février. La grande majorité de ces vêlages s'est déroulée sans complications, reflétant une maîtrise sanitaire et organisationnelle élevée. Malgré les exigences liées à la stratégie de vêlage groupé, près de huitante vaches ont été traitées au cours de l'année. L'objectif de fermeture complète de la salle de traite continue de se concrétiser progressivement.

Les premiers retours liés à l'abattage des bœufs se révèlent encourageants, avec des classifications satisfaisantes et déjà une quinzaine d'animaux valorisés à travers différents débouchés. Par ailleurs, vingt-cinq bœufs sont actuellement en phase de croissance et bénéficient pleinement des pâturages estivaux du Petit Mont, dont l'entretien des abords est assuré avec soin. Ces résultats et conditions favorables laissent entrevoir des perspectives de développement et d'optimisation prometteuses pour cette branche de production.

À l'inverse, l'engraissement des porcs s'est révélé plus délicat en raison d'une baisse de la demande, entraînant des reports d'abattage et des pertes financières importantes. Par ailleurs, le départ des cervidés en décembre a constitué un moment marquant de l'année. Si le démontage des parcs prévu en 2026 accentuera encore ce changement, cette production laissera un excellent souvenir: la majorité des animaux a pu être valorisée pour la remonte, et l'expérience restera associée à une activité originale, enrichie par de nombreuses observations de cerfs sauvages.

Sur le plan fourrager, la saison s'est révélée particulièrement favorable. Les récoltes ont été abondantes et d'excellente qualité, permettant de constituer des réserves hivernales confortables. Cette situation a même rendu possible la valorisation d'une partie des fourrages par leur vente à d'autres exploitations confrontées à des difficultés d'approvisionnement.

### Schulbauernhof von Sorens

Das Berichtsjahr war von einer besonders intensiven Kalbezeit geprägt, mit 88 Geburten zwischen Januar und März, davon über 40 im Februar. Die grosse Mehrheit der Kalbungen verlief dank der guten Ueberwachung der Gesundheit und dank der organisatorischen Kompetenzen ohne Komplikationen. Trotz der Anforderungen im Zusammenhang mit der Gruppenkalbung wurden ca. 80 Kühe im Verlauf des Jahres gemolken. Das Ziel einer vollständigen Schliessung des Melkstandes konkretisiert sich langsam.

Die ersten Rückmeldungen zu den Rinderschlachtungen sind ermutigend, mit zufriedenstellenden Klassifizierungen und bereits rund 15 Tieren, die in verschiedenen Kanälen verwertet werden konnten. 25 Rinder sind zurzeit in der Wachstumsphase und profitieren von den Sommerweiden in Petit Mont, deren Umgebung sorgfältig gepflegt wird. Diese positiven Resultate und Bedingungen lassen auf vielversprechende Entwicklungs- und Optimierungsperspektiven für diesen Produktionszweig schliessen.

Die Schweinemast gestaltete sich hingegen wegen eines Nachfragerückgangs schwieriger. Schlachtungen mussten verschoben werden und es resultierte ein grosser finanzieller Verlust. Der Weggang der Hirsche im Dezember war ein prägender Moment im Berichtsjahr. Der Rückbau der Pärke 2026 wird die Änderung noch sichtbarer machen, aber die Produktion war positiv. Die meisten Tiere konnten von anderen Betrieben übernommen werden und können sogar wieder für die Zucht eingesetzt werden. Die Hirschezucht wird als originelle Tätigkeit in Erinnerung bleiben, die es zudem erlaubte, die wilden Hirsche zu beobachten.

2025 war ein besonders günstiges Jahr für die Futtermittelproduktion. Die Ernten waren ertragsreich und qualitativ hochstehend und ermöglichten es, gute Reserven für den Winter aufzubauen. Aufgrund der guten Situation konnte sogar ein Teil der Futtermittel an Betriebe verkauft werden, die mit Versorgungsschwierigkeiten konfrontiert waren.

En ce qui concerne les cultures, les rendements céréaliers ont été excellents, malgré des conditions de sécheresse ayant compliqué l'implantation des couverts végétaux. La culture de caméline a donné de bons résultats, tandis que les pois ont souffert du froid en début de végétation. Le maïs s'est en revanche particulièrement distingué, avec une récolte exceptionnelle atteignant des rendements jusqu'à quatre fois supérieurs à ceux observés dans d'autres régions.

Enfin, sur le plan arboricole, les jeunes arbres fruitiers plantés dans une optique de renforcement de la biodiversité ont donné leurs premières pommes. Bien que modeste, cette récolte inaugurale ouvre des perspectives encourageantes pour les années à venir et confirme la pertinence de cette démarche à long terme.

Dans le cadre des essais et projets de recherche appliquée, la collaboration avec Agroscope autour des haies fourragères expérimentales se poursuit. Ces dispositifs visent à évaluer leur potentiel en tant que complément de fourrage face au réchauffement climatique et à la diminution attendue de la productivité des herbages. Déjà pâturées à plusieurs reprises, ces haies feront l'objet d'un essai plus approfondi l'an prochain. À cette occasion, un petit groupe de vaches sera alimenté exclusivement avec ce fourrage, afin de comparer ses performances laitières à celles obtenues avec des herbages traditionnels.

Finalement, le site a poursuivi sa mission d'ouverture et de sensibilisation. Plusieurs classes d'écoles primaires ont été accueillies, offrant aux élèves l'opportunité de découvrir le monde agricole et de mieux comprendre l'origine des aliments. Porté par la diversité des activités du domaine de Sorens et par son cadre naturel exceptionnel, l'ensemble de ces actions contribue à renforcer le développement du site et à valoriser durablement l'agriculture fribourgeoise.

Die Getreideerträge waren trotz den trockenen Bedingungen bei der Pflanzung der Zwischenbegrünung hervorragend. Der Leindotteranbau verzeichnete gute Resultate, während die Erbsen unter der Kälte beim Vegetationsbeginn gelitten haben. Die Maisernte war besonders ertragreich und übertraf diejenige in anderen Regionen bis zu viermal.

Die ersten Früchte der jungen Apfelbäume, die zur Verstärkung der Biodiversität gepflanzt wurden, konnten geerntet werden. Die zwar kleine Ernte eröffnet vielversprechende Perspektiven für die kommenden Jahren und bestätigt die langfristige Relevanz dieses Ansatzes.

Im Rahmen der Versuche und angewandten Forschungsprojekte setzt sich die Zusammenarbeit mit Agroscope im Bereich der Futterhecken fort. Es geht darum, das Potenzial als Futterergänzung angesichts der Klimaerwärmung und des erwarteten Produktivitätsrückgangs der Weiden zu eruieren. Die bereits mehrmals geweideten Hecken werden nächstes Jahr Gegenstand eines umfassenderen Versuchs sein. Eine kleine Kuhgruppe soll ausschliesslich mit diesem Futter gefüttert werden, um die Milchleistung mit derjenigen der traditionellen Weiden zu vergleichen.

Der Schulbauernhof setzte seine Sensibilisierungsmission fort und öffnete dem Publikum wiederum seine Tore. Es wurden mehrere Primarklassen empfangen. Die Schülerinnen und Schüler hatten so die Gelegenheit, die Landwirtschaft zu entdecken und den Ursprung der Lebensmittel besser zu verstehen. Dank der vielfältigen Tätigkeiten des Betriebs in Sorens und des aussergewöhnlichen natürlichen Umfelds tragen alle diese Aktionen zur Weiterentwicklung des Standortes und zur nachhaltigen Aufwertung der Freiburger Landwirtschaft bei.



# Projets et essais en agriculture

## Landwirtschaftliche Projekte und Versuche

En complément de ses missions de formation et de diffusion des connaissances, Grangeneuve mène de nombreux projets de recherche appliquée et essais en agriculture. Ces travaux visent à tester, développer et valider des pratiques directement transposables dans les exploitations agricoles du canton, en réponse aux enjeux techniques, économiques et environnementaux du secteur.

Au 31 août 2025, 60 projets étaient actifs à Grangeneuve, parmi lesquels 42 concernaient directement l'agriculture. Une part importante de ces projets bénéficie de financements externes. A cet égard, le rôle de Fribourg Agri&Food mérite d'être souligné, notamment pour son appui à des projets agricoles, tels que des essais en plein champ menés sur la Ferme-Ecole de Grangeneuve.

Une attention particulière est portée à la valorisation et au transfert des résultats. Ceux-ci sont partagés à travers des revues de projets, des colloques et des formations continues, ainsi que sur des supports destinés aux milieux agricoles, tels que la presse spécialisée, le bulletin d'information Terre-à-Terre, les réseaux sociaux et les visites de cultures. Ces dernières permettent aux agriculteurs et agricultrices d'observer directement les résultats des essais en conditions réelles.

### **Exemple de projet: essai de séchage en grange avec chaudière à pellets**

Parmi les projets emblématiques figure un essai de séchage en grange équipée d'une chaudière à pellets, mené sur le site de Grangeneuve dans le cadre du Plan Climat cantonal fribourgeois. Conduit conjointement par les sections Agriculture et Exploitations, cet essai a pour objectif de réduire l'impact climatique de la production fourragère tout en garantissant une qualité élevée et constante des fourrages.

Les performances énergétiques et environnementales des chaudières à pellets sont comparées à celles des technologies de séchage actuellement en place dans le rural de Grangeneuve, à savoir le système de déshumidification, le chauffage à distance via l'eau chaude et la récupération de chaleur sous toiture.

Zusätzlich zu seinen Missionen im Bereich der Ausbildung und der Wissensvermittlung führt Grangeneuve zahlreiche angewandte Forschungsprojekte und landwirtschaftliche Versuche durch. Diese Arbeiten zielen darauf ab, Praktiken zu testen, zu entwickeln und zu validieren, die direkt auf den landwirtschaftlichen Betrieben des Kantons angewendet werden können, um den technischen, wirtschaftlichen und ökologischen Herausforderungen zu begegnen.

Per 31. August 2025 wurden 60 Projekte in Grangeneuve durchgeführt, wovon 42 direkt die Landwirtschaft betrafen. Ein grosser Teil dieser Projekte wird extern finanziert. Diesbezüglich gilt es die Rolle von Fribourg Agri&Food hervorzuheben, insbesondere für die Unterstützung der landwirtschaftlichen Projekte wie zum Beispiel die Versuche im Freiland auf dem Schulbauernhof von Grangeneuve.

Auf die Auswertung und Vermittlung der Resultate wird ein besonderes Augenmerk gelegt. Die Resultate werden über Projektreviews, Seminare und Weiterbildungen sowie über die Fachpresse, die Newsletter Terre-à-Terre, die sozialen Medien oder Kulturbegehungen geteilt. Letztere ermöglichen es den Landwirtinnen und Landwirten, die Versuchsergebnisse direkt unter realen Bedingungen zu beobachten.

### **Projektbeispiel: Trocknungsversuch in der Scheune mit Pelletkessel**

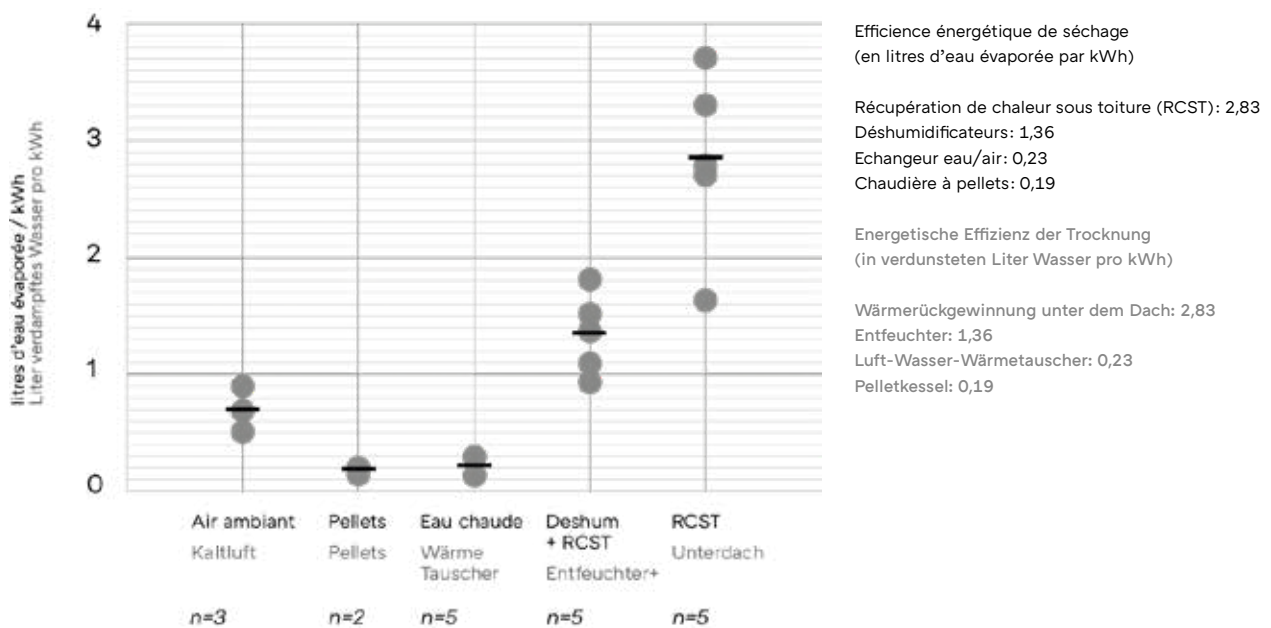
Als Paradebeispiel sei ein Trocknungsversuch in der Scheune mit einem Pelletkessel erwähnt, der im Rahmen des kantonalen Klimaplanes am Standort Grangeneuve durchgeführt wird. Der Versuch wird gemeinsam von den Sektionen Landwirtschaft und Betriebe durchgeführt und zielt darauf ab, die klimatischen Auswirkungen der Futtermittelproduktion zu reduzieren und dabei eine hohe und konstante Futterqualität zu gewährleisten.

Die energetische und ökologische Leistung der Pelletkessel wird mit derjenigen der bestehenden Trocknungstechnologien – Entfeuchtungssystem, Fernwärme mit warmem Wasser und Wärmerückgewinnung unter dem Dach - im Ökonomiegebäude in Grangeneuve verglichen.

## Consommation énergétique et performance des systèmes

L'année 2024, marquée par des conditions météorologiques humides, a entraîné des consommations énergétiques élevées. En 2025, malgré une météo plus favorable, les rendements importants ont à nouveau fortement sollicité les installations.

Les résultats obtenus sur ces deux années montrent que les systèmes à chauffage d'air, notamment les chaudières à pellets, présentent une efficacité énergétique inférieure aux solutions de déshumidification qui occupent une position intermédiaire, et surtout à celle de la récupération de chaleur sous toiture, qui s'avère la solution la plus efficace.



Entre les deux systèmes à air chaud, bien que ces technologies permettent d'assurer une excellente qualité de séchage, la chaudière à pellets a consommé environ 14 % d'énergie supplémentaire par rapport à l'eau chaude pour évaporer une même quantité d'eau. Cette différence peut s'expliquer en partie par la configuration actuelle de l'installation: implantation extérieure des chaudières, isolation insuffisante des gaines et aspiration d'air extérieur. Mais ce ne sont probablement pas les seuls critères.

Les coûts de séchage varient fortement selon la technologie utilisée, allant de plus de 30 francs par décitonne pour les systèmes à chaleur à seulement quelques francs par décitonne pour les systèmes de récupération de chaleur.

En ce qui concerne la vitesse de séchage, celle-ci est globalement comparable entre les différents séchoirs. Comparée à la méthode utilisant l'air ambiant, elle est toutefois environ quatre fois plus élevée.

## Energieverbrauch und Leistung der Systeme

Die feuchten Wetterbedingungen im Jahr 2024 verursachten einen hohen Energieverbrauch. Obwohl das Wetter 2025 günstiger war, beanspruchten die grossen Erträge die Anlagen stark.

Die Resultate beider Jahre zeigen, dass Luftwärmesysteme und insbesondere Pelletkessel eine tiefere energetische Effizienz als Entfeuchtungslösungen aufweisen. Am besten schnitt die Wärmerückgewinnung unter dem Dach ab welche die effizienteste Lösung ist.

Beide Warmlufttechnologien gewährleisten zwar eine sehr gute Trocknungsqualität, doch der Pelletkessel verbrauchte ca. 14 % mehr Energie als das System mit warmem Wasser, um gleich viel Wasser zu verdunsten. Dieser Unterschied erklärt sich einerseits mit der Konfiguration der Anlage: Heizkessel aussen, unzureichende Isolation der Leitungen und Absaugen von Aussenluft. Dies sind jedoch nicht die einzigen Kriterien.

Die Trocknungskosten variieren je nach Technologie stark und reichen von über CHF 30.- pro Dezitonne bei den Wärmesystemen bis zu nur einigen Franken pro Dezitonne bei den Wärmerückgewinnungssystemen.

Die Trocknungsgeschwindigkeit der verschiedenen Lösungen ist insgesamt vergleichbar, aber rund viermal höher als die Trocknung mit der Umgebungsluft.

**VITESSE DE SÉCHAGE DANS LES QUATRE SÉCHOIRS DE GRANGENEUVE (GRAMME D'EAU/M3 D'AIR)**  
**TROCKNUNGSGESCHWINDIGKEIT DER VIER TROCKNUNGSSYSTEME IN GRANGENEUVE (GRAMM WASSER/M3 LUFT)**

	<b>Air ambiant</b> Umgebungsluft	<b>Pellets</b> Pellets	<b>Eau/Air</b> Wasser-Luft	<b>Déshumidificateur</b> Entfeuchter	<b>Récupérateur chaleur</b> sous toiture Wärmerückgewinnung unter dem Dach
<b>2025</b>		0.84	0.84	2.00	1.12
<b>2024</b>		0.88	1.07	1.45	0.84
<b>2023</b>	0.17		1.01	1.35	0.49
<b>2022</b>	0.06		0.63	0.05	0.48
<b>2021</b>	0.40		1.41	0.99	0.63

### Bilan et perspectives

Le bilan fourrager 2025 est globalement positif, avec des pertes limitées et une qualité de foin largement préservée. Les perspectives pour les prochaines campagnes portent sur une réduction ciblée de la consommation énergétique, notamment par :

- une meilleure isolation des installations;
- l'optimisation des flux d'air;
- la mise en place d'un pilotage à distance des séchoirs.

Ces développements visent à renforcer à la fois l'efficacité énergétique et la maîtrise opérationnelle des installations. Ils illustrent pleinement l'engagement de Grangeneuve à produire des résultats concrets, scientifiquement fondés et directement applicables au secteur agricole.

### Bilanz und Ausblick

Die Futterbilanz 2025 ist gesamthaft positiv, mit begrenzten Verlusten und einer weitgehend hohen Heuqualität. In den nächsten Kampagnen soll eine gezielte Reduktion des Energieverbrauchs erreicht werden, insbesondere durch:

- eine besser Isolation der Anlagen;
- die Optimierung des Luftflusses;
- eine Fernsteuerung der Trocknungsanlagen.

Diese Weiterentwicklung soll sowohl die Energieeffizienz als auch die operative Handhabung der Anlagen verbessern. Sie zeigen bestens die Bestrebungen von Grangeneuve, konkrete, wissenschaftlich fundierte und in der Landwirtschaft direkt umsetzbare Resultate zu erzielen.

# Administration Verwaltung



Grangeneuve poursuit son évolution afin de répondre aux exigences croissantes du canton, tout en s'inscrivant dans les transformations du monde actuel. Les priorités des prochaines années reposent sur une dynamique résolument tournée vers la modernisation: renforcement de la numérisation, amélioration continue de la qualité des services et produits et développement des compétences des collaborateurs et collaboratrices.

La démarche d'amélioration continue sera renforcée en vue de l'obtention du label «Entreprise Citoyenne». Cette labellisation fera partie intégrante de la stratégie globale de Grangeneuve qui accorde de l'importance au développement durable dans l'objectif d'avoir un impact positif sur l'environnement, l'économie et la société.

Le bilinguisme demeure un axe central de Grangeneuve pour garantir une prise en charge équitable et professionnelle de l'ensemble des demandes.

Grangeneuve entwickelt sich weiter, um die zunehmenden Anforderungen des Kantons zu erfüllen und mit den heutigen Veränderungen mitzuhalten. Die Prioritäten für die nächsten Jahre folgen einer Dynamik, die deutlich in Richtung Modernisierung geht: Vorantreiben der Digitalisierung, kontinuierliche Verbesserung der Qualität der Dienstleistungen und Produkte und schliesslich die Weiterentwicklung der Kompetenzen der Mitarbeitenden.

Das Streben nach kontinuierlicher Verbesserung wird noch gefördert durch die Vorbereitungen zum Erhalt des Labels «Entreprise Citoyenne». Dieses Label ist integrierender Bestandteil der Gesamtstrategie von Grangeneuve, die einen grossen Wert auf eine nachhaltige Entwicklung und einen positiven Effekt auf Umwelt, Wirtschaft und Gesellschaft legt.

Die Zweisprachigkeit bleibt ein zentrales Element für Grangeneuve. Alle Anfragen sollen gerecht und professionell bearbeitet werden.

# Grangeneuve, une stratégie tournée vers l'avenir

## Grangeneuve: zukunftsorientierte Strategie

Le service d'accueil ambitionne également de renforcer son rôle dans l'organisation de manifestations, de formations continues et d'événements professionnels, le plus souvent en lien direct avec les activités de Grangeneuve. Il s'agit aussi de répondre de manière proactive et qualitative aux attentes des client·e·s internes et externes.

L'infrastructure actuelle du site offre déjà une grande polyvalence pour l'organisation de manifestations. Cette flexibilité, largement reconnue et appréciée, contribue fortement à son attractivité auprès d'un public varié et nombreux.

Der Empfangsdienst strebt eine Stärkung seiner Rolle bei der Durchführung von Veranstaltungen, Weiterbildungen und professionellen Events an. Diese haben meistens einen direkten Bezug zu den Tätigkeiten von Grangeneuve. Es geht auch darum, die Erwartungen der internen und externen Kundschaft proaktiv und mit hoher Qualität zu erfüllen.

Die heutige Infrastruktur ermöglicht bereits eine grosse Flexibilität für die Organisation von Veranstaltungen. Diese breit anerkannte und geschätzte Flexibilität trägt erheblich zur Attraktivität von Grangeneuve für ein zahlreiches und vielfältiges Publikum bei.

## Ressources humaines

En 2025, les 280 collaborateurs et collaboratrices de Grangeneuve, répartis dans plus de 30 métiers, ont une nouvelle fois illustré la richesse et la diversité des compétences qui font la force de l'institut.

Au cours de l'année, une attention particulière a été portée à la formation des cadres en matière de prévention du burnout. Cet investissement s'inscrit dans une volonté de renforcer l'accompagnement des collaborateurs et collaboratrices en situation d'absence de longue durée, tout en favorisant une approche proactive en matière de santé au travail.

Par ailleurs, le processus d'onboarding (processus d'intégration) a été finalisé. Il permet désormais d'offrir aux nouveaux collaborateurs et collaboratrices un accueil encore plus complet et cohérent.

	2024	2025
<b>Effectif total / Total Personal</b>	285	280
<b>Equivalent plein temps (EPT) / Vollzeitäquivalent (VZÄ)</b>	194	195
<b>H   F (%) / M   F (%)</b>	53   47	52   48
<b>Apprenti·e·s   stagiaires / Lernende   Praktikanten/-innen</b>	29   8	29   6
<b>Répartition linguistique (%) - germanophones   francophones   autres Sprachliche Aufteilung (%) - deutschsprachig   französischsprachig   andere</b>	26   69   5	25   69   6
<b>Cadres (avec conduite de personnel) / Kader (mit Personalführung)</b>	38 (dont 29 % femmes) / (davon 29 % Frauen)	36 (dont 28 % femmes) / (davon 28 % Frauen)
<b>Taux de rotation (%) / Fluktuationsrate (%)</b>	4.2	5.7
<b>Taux moyen d'engagement (%) / Durchschnittliches Pensum (%)</b>	70	71

## Le Restaurant

Au cours de l'année 2025, Le Restaurant a eu le plaisir d'accueillir de nombreux groupes. A l'occasion de l'inauguration de l'église abbatiale d'Hauterive, deux apéritifs dînatoires qui ont rassemblé plus de 800 personnes ont été organisés.

Par ailleurs, la participation à la « Semaine durabilité » a permis de réaffirmer l'orientation stratégique du Restaurant, fondée sur la valorisation de la production de Grangeneuve et sur le développement de partenariats avec des producteurs et productrices locaux.

	2024	2025
<b>Nombre de petits-déjeuners / Anzahl der Frühstücke</b>	4 802	5 144
<b>Nombre de repas de midi / Anzahl der Mittagsmahlzeiten</b>	55 767	51 183
<b>Nombre de repas du soir / Anzahl der Abendmahlzeiten</b>	4 495	4 681

## Personaldienst

Die 280 Mitarbeitenden von Grangeneuve, die in über 30 Berufen aktiv sind, zeigten 2025 erneut den Reichtum und die Vielfältigkeit der Kompetenzen, welche die Stärke des Instituts ausmachen.

Im Berichtsjahr wurde ein besonderes Augenmerk auf die Schulung des Kaders für Burnoutprävention gelegt. Diese Investition entspricht dem Willen, die Begleitung der langfristig abwesenden Mitarbeitenden zu verstärken und einen proaktiven Ansatz im Bereich des Gesundheitsschutzes am Arbeitsplatz zu verfolgen.

Weiter wurde der Onboarding-Prozess (Integrationsprozess) finalisiert. Damit sollen die neuen Mitarbeiterinnen und Mitarbeiter noch besser und vollständiger integriert werden.

## Le Restaurant

Das Restaurant konnte 2025 zahlreiche Gruppen empfangen und durfte im Rahmen der Einweihung der Kirche der Abtei Hauterive zwei Aperos Riches anbieten mit über 800 Personen.

Die Teilnahme an der « Nachhaltigkeitswoche » bestätigte wieder einmal die Richtigkeit der strategischen Ausrichtung des Restaurants, lokale Produkte zu verwenden. Entweder werden die Lebensmittel von Grangeneuve selber produziert oder stammen von lokalen Partnern, mit denen enge Partnerschaften bestehen.

## Le Foyer

Cette année, Le Foyer a placé la convivialité et le partage au cœur de la vie collective, notamment à travers de nombreuses activités culinaires. Bricelets, cuchaules, fondues, raclettes, crêpe partys, sushis, grillades et gâteaux ont ainsi ponctué les soirées, offrant des moments privilégiés d'échange et de plaisir. Ces instants ont permis de renforcer les liens entre les jeunes et de faire découvrir de nouvelles saveurs aux personnes venues d'autres horizons.

Par ailleurs, la participation à un congrès consacré aux champignons, ainsi que la présentation du travail à la Ferme-Ecole par un apprenti, ont suscité des échanges riches et instructifs autour de la réalité du métier. De nombreuses discussions ont également favorisé le dialogue, l'écoute individuelle et le respect de chacun.

L'ensemble de ces initiatives a contribué à instaurer un climat chaleureux et rassurant, marqué par la curiosité, la cohésion, le soutien mutuel et le plaisir de partager.

	2024	2025
<b>Nombre de nuitées / Anzahl Übernachtungen</b>	10 463	10 906

## Visites du site

Une fois encore, de nombreux enfants de la région ont visité Grangeneuve dans le cadre de sorties scolaires. Ces visites leur ont permis de découvrir concrètement les activités et les savoir-faire de l'institut.

Parallèlement, plusieurs groupes d'adultes ont également été accueillis : sorties d'entreprises, groupes de retraité-e-s, professionnel-le-s du monde agricole ainsi que visiteurs et visiteuses étrangers, témoignant de l'intérêt varié et croissant pour Grangeneuve.

	2024	2025
<b>Nombre de visiteurs et visiteuses / Anzahl Besucher und Besucherinnen</b>	928	1 235

## Wohnheim

Das Wohnheim stellte dieses Jahr die Geselligkeit und das Teilen ins Zentrum des Gemeinschaftslebens, insbesondere mit zahlreichen kulinarischen Aktivitäten. Bricelets, Cuchaule, Fondue, Raclette, Crêpe-Partys, Sushis, Grillplausch und Kuchen bereicherten die Abende und boten die Gelegenheit für Austausch und Genuss. Diese Momente verstärkten die Beziehungen unter den jungen Menschen und ermöglichten Personen mit anderer Herkunft, neue Aromen zu entdecken.

Die Teilnahme an einem Kongress über Pilze sowie die Vorstellung der Arbeit am Schulbauernhof durch einen Lernenden führten zu einem reichen und lehrreichen Austausch über die Berufsrealität. Zahlreiche Diskussionen förderten zudem den Dialog, das individuelle Zuhören und den gegenseitigen Respekt.

Alle diese Initiativen trugen zu einer herzlichen und angenehmen Atmosphäre bei, die geprägt war von Neugier, Zusammenhalt, gegenseitiger Unterstützung und Freude am Teilen.

## Betriebsbesuche

Einmal mehr besuchten zahlreiche Kinder aus der Region das Institut im Rahmen von Schulausflügen. Während dieser Besuche konnten sie die Tätigkeiten und das Fachwissen von Grangeneuve konkret entdecken.

Auch viele Erwachsenengruppen wurden empfangen: Betriebsausflüge, Rentnergruppen, Berufsleute aus der Landwirtschaft und ausländische Besucherinnen und Besucher. Das beweist das zunehmende und vielfältige Interesse an Grangeneuve.

# Actions concrètes en faveur du développement durable

## Meisterzüchertitel des Schulbauernhofs von Grangeneuve

En 2023, Grangeneuve s'est engagé en faveur des trois piliers du développement durable – l'environnement, l'économie et le social – dans une démarche alignée sur l'Agenda 2030 de la Confédération ainsi que sur la stratégie cantonale de développement durable. La stratégie se décline en cinq engagements, dont voici les principales mesures mises en œuvre en 2025.

### Engagement 1: Formation

Dès la rentrée scolaire d'août 2025, l'ensemble des nouveaux apprenti·e·s ont été accueillis lors d'une journée au cours de laquelle ils ont notamment été sensibilisés de manière ludique aux enjeux du développement durable (pour plus d'information, voir page 19).

En décembre, une journée thématique consacrée à la production laitière a été organisée pour la première fois. Elle a réuni les apprenti·e·s des filières laitière et agricole, leurs enseignant·e·s et des acteurs et actrices du monde professionnel (pour plus d'information, voir page 16).

Grangeneuve engagiert sich seit 2023 gemäss den drei Säulen der nachhaltigen Entwicklung – Umwelt, Wirtschaft und Soziales – im Rahmen eines Konzepts, das sich an der Agenda 2030 des Bundes und der kantonalen Strategie für nachhaltige Entwicklung orientiert. Unsere Strategie enthält fünf verschiedene Ziele und untenstehend sind die wichtigsten Massnahmen beschrieben, die 2025 in diesem Rahmen umgesetzt wurden.

### Ziel 1: Bildung

Ab dem Schuljahresbeginn im August 2025 wurden die neuen Lernenden an einem Einführungstag begrüsst. Sie wurden unter anderem auf spielerische Art und Weise für die Herausforderungen der nachhaltigen Entwicklung sensibilisiert (mehr Informationen dazu auf Seite 19).

Im Dezember wurde zum ersten Mal ein thematischer Tag über die Milchproduktion durchgeführt. Die Lernenden in den Bereichen Milch- und Landwirtschaft, ihre Lehrpersonen sowie Akteurinnen und Akteure der Arbeitswelt nahmen daran teil (mehr Informationen dazu auf Seite 16).

**Bienvenue dans le**  
**RÉPERTOIRE**  
**SWISS TRIPLE IMPACT**

**Grangeneuve**

**Engagement 1**

D'ici 2026, nous intégrons la thématique de la durabilité dans toutes nos offres de formations pour les métiers de la terre, de la nature, de l'agroalimentaire et de l'indandano, par rapport à 20% en 2022. [ODD 4, 12, 13, 15]

**Engagement 2**

D'ici 2026, nous intégrons la thématique de la durabilité et les nouvelles tendances dans 80% de nos prestations selon la stratégie cantonale de développement durable, par rapport à 30% en 2022. [ODD 8, 12, 13, 15]

**Engagement 3**

D'ici 2030, nous diminuons de 20% nos émissions de gaz nocifs liées à l'élevage (méthane et ammoniac), et augmentons de 10% les surfaces de promotion de la biodiversité (SPB), par rapport à 2022. [ODD 12, 13, 15]

**Engagement 4**

D'ici 2030, nous réduisons de 30% les émissions de CO2 liées à la consommation d'énergie et à la mobilité, et de 30% notre consommation d'eau potable, par rapport à 2020. [ODD 6, 7, 12, 13]

**Engagement 5**

D'ici 2026, nous augmentons le bien-être au travail, ainsi que le taux de satisfaction de notre personnel à 90%, par rapport à 85% en 2022, en encourageant les formations continues, le développement du personnel et la diversité. [ODD 3, 4, 5, 8]

Le Répertoire STI recense les entreprises et CEOs en Suisse qui prennent des mesures concrètes pour un avenir durable.

**Willkommen im**  
**SWISS TRIPLE IMPACT**  
**VERZEICHNIS**

**Grangeneuve**

**Ziel 1**

Bis 2026 integrieren wir das Thema Nachhaltigkeit in alle unsere Bildungsangebote für Berufe in den Bereichen Land, Natur, Lebensmittel und Hauswirtschaft, im Vergleich zu 20% in 2022. [SDG 4, 12, 13, 15]

**Ziel 2**

Bis 2026 integrieren wir das Thema Nachhaltigkeit und neue Trends in 80% unserer Leistungen gemäss der kantonalen Nachhaltigkeitsstrategie, im Vergleich zu 30% in 2022. [SDG 8, 12, 13, 15]

**Ziel 3**

Bis 2030 senken wir unseren Ausstoss schädlicher Gase aus der Tierhaltung (Methan und Ammoniak) um 20% und erhöhen die Biodiversitätsförderflächen (FFB) um 10%, im Vergleich zu 2022. [SDG 12, 13, 15]

**Ziel 4**

Bis 2030 reduzieren wir die CO2-Emissionen aus Energieverbrauch und Mobilität um 30% und unseren Trinkwasserverbrauch um 30%, im Vergleich zu 2020. [SDG 6, 7, 12, 13]

**Ziel 5**

Bis 2026 steigern wir das Wohlbefinden am Arbeitsplatz und die Mitarbeiterinnen-Zufriedenheit auf 90%, im Vergleich zu 85% in 2022, indem wir Weiterbildungen, Personalentwicklung und Diversität fördern. [SDG 3, 4, 5, 8]

Das STI-Verzeichnis erfasst Unternehmen und CEOs in der Schweiz, die konkrete Massnahmen für eine nachhaltige Zukunft ergreifen.

## Engagement 2: Prestations

La durabilité est désormais intégrée de manière transversale dans tous les cours de formation continue, garantissant la prise en compte systématique des objectifs de durabilité pertinents.

La formation continue en économie familiale a par exemple abordé des thèmes concrets tels que la fabrication de tissus en cire d'abeille, la construction d'hôtels à insectes, la conservation des légumes par fermentation ou encore la redécouverte de remèdes de grand-mère.

Dans le domaine de l'agriculture, Grangeneuve accorde de l'importance à une offre de formation continue développant la durabilité des exploitations agricoles. Divers projets et mesures ont également été suivis et soutenus, notamment via la partie agricole du Plan Climat cantonal. On peut citer des aides à l'investissement pour les agriculteurs et agricultrices concernant les infrastructures d'approvisionnement en eau des alpages, ou le soutien aux investissements visant à améliorer le climat d'étable afin d'atténuer le stress thermique des animaux. Par ailleurs, d'autres thématiques ont été abordées, comme la réduction de l'utilisation des produits phytosanitaires, la préservation de l'eau potable, la promotion de la biodiversité et de la fertilité des sols.

Enfin, un colloque interne a permis de présenter aux collaborateurs et collaboratrices les projets et essais en cours liés à la durabilité, ainsi que des initiatives innovantes à fort potentiel.

## Engagement 3: Production

Dans le cadre de la promotion de la biodiversité, diverses mesures ont été mises en œuvre sur le site de Grangeneuve et à la Ferme-Ecole de Sorens. La création de bandes fleuries, de murs en pierre, d'hôtels à insectes et de haies composées de plantes indigènes a permis d'offrir de nouveaux habitats à de nombreuses espèces animales et végétales.

Par ailleurs, plusieurs actions complémentaires ont été réalisées, telles que la réutilisation des pots de fleurs, la réduction de l'utilisation des engrais et le recours à des véhicules électriques pour les transports internes.

## Ziel 2: Leistungen

Die Nachhaltigkeit wurde sektorübergreifend in alle Weiterbildungskurse integriert, was die systematische Berücksichtigung der relevanten Nachhaltigkeitsziele gewährleistet.

Im Rahmen der Weiterbildung Hauswirtschaft wurden zum Beispiel konkrete Themen behandelt wie die Herstellung von Bienenwachstüchern, das Bauen von Insektenhotels, die Konservierung von Gemüse durch Fermentierung oder das Wiederentdecken von Grossmutter's Heilmitteln.

Im Bereich der Landwirtschaft ist Grangeneuve bestrebt, Weiterbildungen anzubieten, die zur nachhaltigen Entwicklung der Betriebe beiträgt. Verschiedene Projekte und Massnahmen wurden ebenfalls begleitet und unterstützt, insbesondere über den landwirtschaftlichen Teil des kantonalen Klimaplanes. Als Beispiel seien Investitionshilfen für Infrastrukturen für die Wasserversorgung auf den Alpen oder für die Verbesserung des Stallklimas, um den Hitzestress für die Tiere zu reduzieren, erwähnt. Es wurden noch andere Themen behandelt wie die Reduktion der Pflanzenschutzmittel, der Schutz des Trinkwassers oder die Förderung der Biodiversität und der Bodenfruchtbarkeit.

Schliesslich wurden die laufenden Projekte und Versuche im Zusammenhang mit Nachhaltigkeit sowie innovative Initiativen mit grossem Potenzial den Mitarbeitenden an einer internen Tagung präsentiert.

## Ziel 3: Produktion

Im Rahmen der Biodiversitätsförderung wurden verschiedene Massnahmen am Standort Grangeneuve und am Schulbauernhof in Sorens umgesetzt. Mit Blühstreifen, Steinmauern, Insektenhotels und Hecken aus inländischen Pflanzen konnte zahlreichen Tier- und Pflanzenarten ein neues Zuhause angeboten werden.

Es wurden mehrere ergänzende Aktionen durchgeführt wie die Wiederverwendung der Blumentöpfe, die Reduktion des Düngemitelesinsatzes und die Nutzung von elektrischen Fahrzeugen für die internen Transporte.

#### **Engagement 4: Infrastructures**

Un bilan CO<sup>2</sup> complet a été établi afin d'obtenir une vision globale de l'empreinte carbone de Grangeneuve. Il servira de référence pour guider les actions futures en vue d'atteindre la neutralité carbone.

Dans une optique d'économie d'énergie, un concept d'éclairage a également été élaboré, prévoyant le remplacement progressif des luminaires entre 2026 et 2028.

Conformément au plan de mobilité, un projet pilote a été lancé afin de mettre à la disposition des collaborateurs et collaboratrices des voitures et des vélos électriques pour les déplacements professionnels. En outre, plusieurs passages piétons ont été aménagés afin d'améliorer la sécurité sur le site.

#### **Engagement 5: Management**

Grangeneuve attache de l'importance à la qualité de vie au travail et différentes mesures ont ainsi été implémentées en faveur du personnel, notamment un processus d'onboarding ainsi que la formation des cadres à la prévention du burnout (pour plus d'information, voir page 46).

Dans le cadre de la promotion de la santé, les collaborateurs et collaboratrices peuvent bénéficier d'une évaluation ergonomique de leur poste de travail. Par ailleurs, une vingtaine d'entre eux ont à nouveau participé aux programmes « Bike to Work » et « Wake up and Run ».

La première « Semaine durabilité », entièrement bilingue, s'est tenue en septembre à l'intention du personnel de Grangeneuve. Elle a permis de sensibiliser et de former les collaborateurs et collaboratrices, tout en offrant une plateforme propice aux échanges et au réseautage. Placée sous le thème « L'alimentation et la production alimentaire durable », cette semaine proposait un programme varié comprenant des conférences, des visites de secteurs de Grangeneuve, des ateliers de cuisine, des projections de films ainsi que la dégustation de menus durables au Restaurant.

#### **Ziel 4: Infrastrukturen**

Eine vollständige CO<sup>2</sup>-Bilanz wurde erstellt, um eine Gesamtsicht des ökologischen Fussabdrucks von Grangeneuve zu erhalten. Sie wird als Referenz für die künftigen Aktionen zur Erreichung der CO<sub>2</sub>-Neutralität dienen.

Um Energieeinsparungen zu machen, wurde ein Beleuchtungskonzept erarbeitet, wobei die alten Glühbirnen zwischen 2026 und 2028 schrittweise ersetzt werden sollen.

Gemäss Mobilitätsplan wurde ein Pilotprojekt lanciert, um den Mitarbeitenden mittelfristig elektrische Autos und Fahrräder für die beruflichen Fahrten zur Verfügung zu stellen. Zur Verbesserung der Sicherheit wurden zudem mehrere Wege für Fussgänger angelegt.

#### **Ziel 5: Management**

Grangeneuve legt Wert auf die Lebensqualität am Arbeitsplatz. Mehrere Massnahmen zugunsten des Personals wurden eingeführt z. Bsp. ein Onboarding-Prozess oder die Schulung des Kaders für Burnoutprävention (mehr Informationen dazu auf Seite 46).

Im Rahmen der Gesundheitsförderung können die Mitarbeitenden eine ergonomische Bewertung ihres Arbeitsplatzes durchführen lassen. Rund 20 Personen haben sich wiederum an den Programmen « Bike to Work » und « Wake up and Run » beteiligt.

Die erste, vollständig zweisprachige « Nachhaltigkeitswoche » für das Personal von Grangeneuve fand im September statt. Sie ermöglichte die Sensibilisierung und Schulung der Mitarbeitenden und war eine geeignete Plattform für den Austausch und die Vernetzung. Sie stand unter dem Titel « Nachhaltige Ernährung und Lebensmittelproduktion » und bot ein vielfältiges Programm mit Konferenzen, Besichtigungen der Sektoren von Grangeneuve, Koch-Workshops, Filmvorführungen und nachhaltigen Menüs im Restaurant.



# Comptes 2025

## Rechnung 2025



## Comptes 2025

Les comptes 2025 de Grangeneuve bouclent sur une charge nette de fonctionnement de 40 929 562 francs, soit 1 245 342 francs (+3 %) de plus que le montant budgété. Vous trouverez ci-dessous les tableaux des charges regroupées, ainsi que les recettes et les investissements.

## Rechnung 2025

Die Jahresrechnung 2025 von Grangeneuve schliesst mit einem Nettobetriebsaufwand von 40 929 562 Franken ab, was 1 245 342 Franken (+3 %) über dem budgetierten Betrag liegt. Nachstehend finden Sie die Tabellen mit den zusammengefassten Aufwendungen sowie den Einnahmen und Investitionen.

## COMPTE DE RÉSULTAT / ERFOLGSRECHNUNG

### CHARGES / AUFWAND

	en mios de CHF / in Mio. CHF
Paiements directs / Direktzahlungen	185.6
Salaires, charges sociales / Löhne, Sozialabgaben	30.8
Subventions cantonales / Kantonale Subventionen	7.3
Subventions fédérales pour la culture des champs / Bundessubventionen für Ackerbau	7.2
Frais généraux / Allgemeine Kosten	4.1
Frais de production / Produktionskosten	5.0
Frais de bâtiments / Gebäudekosten	1.5
Amortissements / Abschreibungen	11.1
Matériel d'enseignement / Unterrichtsmaterial	0.9
Versements aux fonds des améliorations foncières / Überweisung an Meliorationsfonds	2.1
Mobilier, machines et véhicules / Mobiliar, Maschinen und Fahrzeuge	0.9
<b>Total des charges / Total Aufwand</b>	<b>256.5</b>

### REVENUS / ERTRAG

	en mios de CHF / in Mio. CHF
Paiements directs / Direktzahlungen	185.6
Recettes d'exploitation / Betriebsertrag	10.2
Subventions fédérales (y compris formation) / Bundessubventionen (einschl. Ausbildung)	9.2
Recettes diverses / Verschiedene Erträge	7.1
Impôts sur la diminution de l'aire agricole / Steuer zum Ausgleich der Verminderung des Kulturlandes	1.1
Contributions de tiers / Beiträge von Dritten	2.4
<b>Total des revenus / Total Ertrag</b>	<b>215.6</b>
<b>Excédent de charges / Aufwandüberschuss</b>	<b>40.9</b>

## COMPTE DES INVESTISSEMENTS / INVESTITIONSRECHNUNG

### POSITIONS BUDGÉTAIRES

	en mios de CHF / in Mio. CHF
Prêts par le Fonds rural / Darlehen des Landwirtschaftsfonds	0.9
Subventions cantonales aux communes pour les améliorations foncières / Kantonale Subventionen an Gemeinden für Meliorationen	1.8
Subventions cantonales aux tiers pour les améliorations foncières / Kantonale Subventionen an Dritte für Meliorationen	2.3
Subventions cantonales pour les constructions rurales / Kantonale Subventionen für landwirtschaftliche Bauten	5.1
Subventions fédérales aux communes pour les améliorations foncières / Bundessubventionen an Gemeinden für Meliorationen	2.4
Subventions fédérales à des tiers pour les améliorations foncières / Bundessubventionen an Dritte für Meliorationen	3.0
Subventions fédérales pour les constructions rurales / Bundessubventionen für landwirtschaftliche Bauten	3.5

© Grangeneuve

Mars / Mars 2026

—

**Rédaction / Redaktion**

Grangeneuve

—

Une version pdf est téléchargeable sur le site internet

[www.grangeneuve.ch](http://www.grangeneuve.ch)

Eine pdf-Version kann unter [www.grangeneuve.ch](http://www.grangeneuve.ch)  
heruntergeladen werden.

—

Imprimé sur papier FSC / 100% recyclé

Gedruckt auf FSC Papier / 100% Recycling-Papier

**Grangeneuve**

**Route de Grangeneuve 31**

**1725 Posieux**

**T +41 26 305 55 00**

**[grangeneuve@fr.ch](mailto:grangeneuve@fr.ch)**

**[www.grangeneuve.ch](http://www.grangeneuve.ch)**

