

Inventaire de la maison rurale

Bauernhausinventar



Au recto / Umschlagseite:
Liefrens (Glâne), domaine du Clos.

Inventaire
de la maison rurale
du canton de Fribourg

*Bauernhausinventar
des Kantons
Freiburg*

Rapport 1989

Bericht 1989

Bauelementinventar
des Kantons
Fribourg

Bericht 1989

inventaire
de la maison rurale
du canton de Fribourg

Rapport 1989

© 1989

Office des constructions et de l'aménagement du territoire,
Chancellerie d'Etat, CH-1700 Fribourg

© 1989

Bau- und Raumplanungsamt,
Staatskanzlei, CH-1700 Fribourg

Dans la première loi sur les constructions du 15 mai 1962, le législateur avait prévu une disposition (art. 23 LC) permettant au «Conseil d'Etat de décider, d'office ou sur proposition de la Commission des monuments et édifices publics, le classement des bâtiments qui, dans quelque zone qu'ils soient situés, présentent dans leur ensemble ou l'une de leur partie un intérêt artistique, historique ou archéologique». La procédure, fixée aux articles 67 à 69 du règlement d'exécution du 15 février 1965, n'a été que rarement utilisée; elle visait le classement, mesure contraignante, applicable de cas en cas, mais ne prévoyait pas la phase intermédiaire, mais essentielle, de l'établissement d'un recensement, d'un inventaire du patrimoine architectural du canton.

Il faudra attendre l'arrêté fédéral du 17 mars 1972 instituant des mesures urgentes en matière d'aménagement du territoire (AFU) pour qu'un inventaire systématique soit établi:

- En 1973, 194 «maisons de campagne et châteaux baillivaux» sont recensés et protégés au titre de l'AFU;
- dès 1973, l'ensemble des objets culturels recensés sont reportés dans les plans d'aménagement locaux;
- enfin, à partir de 1973 et durant une dizaine d'années, un patient travail de recherche permet d'établir, pour l'ensemble du canton, un «inventaire de la maison rurale».

Déposé auprès de chaque secrétariat communal où il peut être consulté, un dossier comprend la liste, le plan d'ensemble et les fiches d'inventaire de tous les bâtiments de la localité pouvant être considérés comme dignes de protection.

Le but de cette publication est, aujourd'hui, de faire connaître au public l'existence de cet inventaire et de présenter la méthode d'analyse retenue pour la description et la classification de chaque objet. Cependant, pour qui souhaite découvrir plus avant le patrimoine rural de notre canton, les deux tomes* de «la maison paysanne fribourgeoise», de Jean-Pierre Anderegg, donnent une excellente sélection des meilleurs exemples de maisons paysannes, classées par district selon leur typologie, ainsi qu'une analyse scientifique très fouillée de leurs caractéristiques.

* Jean-Pierre Anderegg: La maison paysanne fribourgeoise; édité par la Société suisse des traditions populaires.
Tome 1, Bâle 1979: les districts du Lac, de la Sarine et de la Singine.
Tome 2, Bâle 1987: Broye, Glâne, Gruyère et Veveyse.

Im ersten kantonalen Baugesetz vom 15. Mai 1962 hatte der Gesetzgeber in Art. 23 eine Bestimmung vorgesehen, die dem Staatsrat erlaubte, «von sich aus oder auf Vorschlag der Kommission für Denkmalpflege die Klassierung der Gebäude zu beschliessen, welche gesamthaft oder teilweise von künstlerischem, historischem oder archäologischem Wert sind, in welcher Zone sie auch immer gelegen sind». Dieses in Art. 67-69 des Ausführungsreglementes vom 15. Feb. 1965 festgelegte Verfahren kam nur selten zur Anwendung; die Klassierung von Fall zu Fall als Zwangsmassnahme übersprang nämlich eine wichtige Zwischenphase: diejenige der Gesamt-Inventarisierung der Baukultur des Kantons.

Systematische Inventare gibt es erst seit dem Bundesbeschluss vom 17. März 1972 über dringliche Massnahmen auf dem Gebiete der Raumplanung:

- *1973 werden in Anlehnung an diesen Bundesbeschluss 194 Landsitze und Vogteischlösser inventarisiert und unter Schutz gestellt;*
- *ab 1973 werden die inventarisierten Kulturgüter in die lokalen Zonenpläne übertragen;*
- *schliesslich beginnt ebenfalls 1973 eine 10jährige Grundlagenforschung, die in das kantonale Bauernhausinventar ausmündet: Das heute auf jedem Gemeindesekretariat einsehbare Dossier enthält die Liste, den Übersichtsplan und die Inventarblätter aller schutzwürdigen Bauten der Gemeinde.*

*Der Zweck des vorliegenden Heftes ist die öffentliche Bekanntmachung dieses Inventars und seiner Methode der Beschreibung und Bewertung. Wer sich grundsätzlich für die ländliche Baukultur unseres Kantons interessiert, der wird in den zwei Bänden * der «Freiburger Bauernhäuser» von Jean-Pierre Anderegg eine einschlägige Auswahl der besten Beispiele ländlicher Architektur finden.*

Dieses wissenschaftliche Grundlagenwerk bietet nebst einer regionalen Architekturtypologie auch eine umfassende Darstellung der traditionellen Konstruktionsprinzipien.

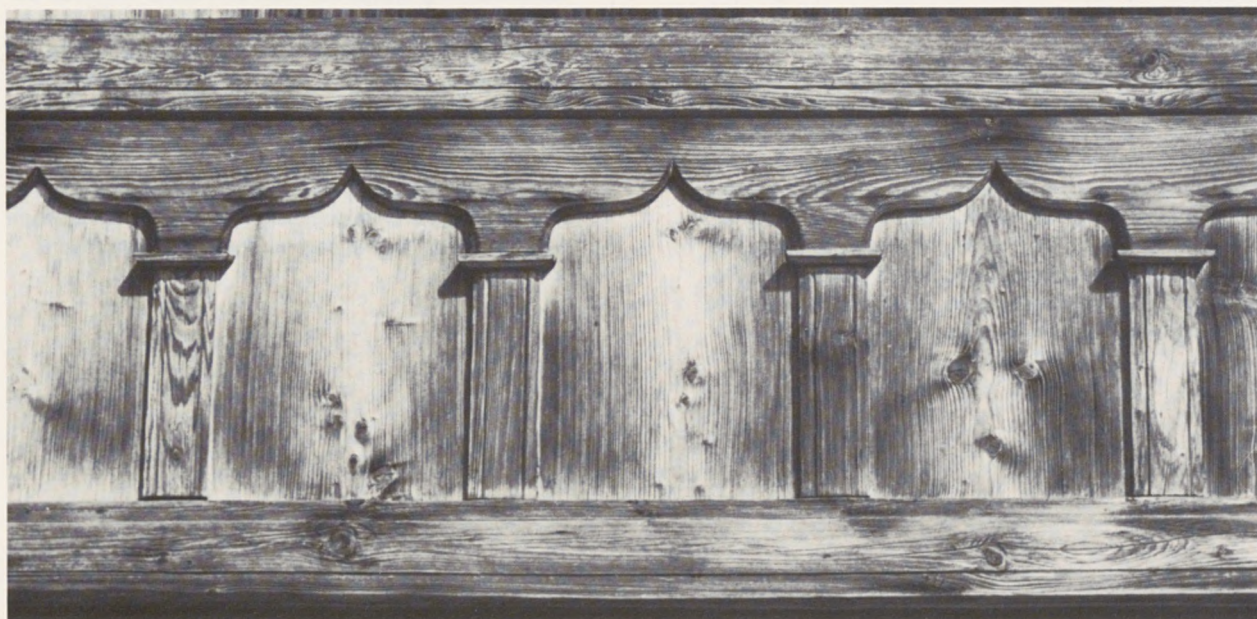
* Jean-Pierre Anderegg: Die Bauernhäuser des Kantons Freiburg, herausgegeben von der Schweizerischen Gesellschaft für Volkskunde
Band 1, Basel 1979: Die Bezirke Saane, See, Sense; Band 2, Basel 1987: Die Bezirke Broye, Glâne, Greyerz, Vivisbach.

Puisse cette modeste brochure, éditée par la Direction des travaux publics avec le précieux concours de la Commission cantonale de l'inventaire de la maison rurale, sensibiliser l'opinion à des richesses souvent méconnues et contribuer ainsi à leur sauvegarde.

La Conseillère d'Etat
Directrice des Travaux Publics
Roselyne Crausaz

Möge diese bescheidene Broschüre, herausgegeben von der Baudirektion in enger Zusammenarbeit mit der kantonalen Kommission für das Bauernhausinventar, die öffentliche Meinung für ein noch oft verkanntes Kulturgut sensibilisieren und so zu seiner Erhaltung beitragen.

Die Staatsrätin, Baudirektorin
Roselyne Crausaz



Farvagny-le-Petit 7 (fin 18^e s.).
Balustrade de galerie.
Laubenbrüstung.

But de l'inventaire

Selon la législation en la matière, l'inventaire de la maison rurale (IMR) est d'abord un instrument de référence pour les instances appelées à formuler un préavis à l'intention des préfets en vue de l'octroi d'un permis de construire (transformations, restaurations) ou de démolir. A ce titre, il facilite l'examen des dossiers et la mission de conseil des services spécialisés.

En outre, il sert de base pour l'attribution des subsides accordés dans des cas de restauration.

L'inventaire de la maison rurale est accessible au public à titre d'information, notamment aux propriétaires immobiliers, habitants des immeubles concernés, artisans, maîtres d'œuvre, architectes, autorités communales, écoles, collaborateurs de musées, scientifiques.

Zweck des Inventars

Laut der einschlägigen Gesetzgebung dient das Bauernhausinventar (BHI) namentlich als Beurteilungsgrundlage für die Behörden zuhanden der Oberamtmänner im Hinblick auf die Erteilung einer Bau- oder Abbruchbewilligung (inkl. Umbauten und Restaurierungen). Damit wird einerseits die Überprüfung des Projektes, andererseits die Bauberatung durch die Fachdienststellen erleichtert. Für die Gewährung von Subventionen für Restaurierungen bildet das BHI den nötigen Vergleichsraster.

Das Inventar ist öffentlich zugänglich. Es steht insbesondere den Hausbesitzern, Bewohnern, Handwerkern, Baumeistern, Architekten, Gemeindebehörden, Schulen, Museumsbeauftragten und Wissenschaftlern zur Einsicht zur Verfügung.



Chriegsmatt / Agriswil 26 (um 1780).

1 Bases légales

1.1 Droit fédéral

- Loi fédérale du 1^{er} juillet 1966 sur la protection de la nature et du paysage (LPNP);
- Loi fédérale du 22 juin 1979 sur l'aménagement du territoire (LAT).

1.2 Droit cantonal

- Loi du 9 mai 1983 sur l'aménagement du territoire et les constructions (LATeC):
Art. 7. Commission des monuments historiques et édifices publics.
Art. 61-65. Zones et mesures de protection, classement.
Art. 195. Obligation d'entretenir.
- Règlement du 18 décembre 1984 d'exécution de la loi du 9 mai 1983 sur l'aménagement du territoire et les constructions (RELATeC):
Art. 12 à 18. Protection du patrimoine.

1.3 Droit communal

Règlement communal d'urbanisme (RCU).

La Commission des monuments historiques et édifices publics (CMHEP) propose aux communes de prévoir les dispositions suivantes pour les bâtiments et sites d'intérêt particulier:

Le plan d'affectation des zones indique les bâtiments inscrits à l'inventaire de la CMHEP et les bâtiments classés. Les bâtiments concernés doivent être conservés dans leur substance et leurs éléments caractéristiques. Pour toute modification intérieure et extérieure, quelles que soient leur nature et leur importance, la demande préalable selon l'art. 184 LATeC est obligatoire. De plus, elle nécessite l'approbation de l'OCAT et de la CMHEP.

Si des éléments d'intérêt historique ou artistique sont découverts lors de travaux de démolition, de construction ou d'excavation (murs, poutres, lambris, peintures, objets, monnaies, etc...), l'OCAT ou le Service cantonal de la conservation du patrimoine doivent être immédiatement avisés par le propriétaire ou l'auteur de la découverte (art. 65 LATeC).

1 Gesetzesgrundlagen

1.1 Bundesrecht

- Bundesgesetz vom 1. Juli 1966 über den Natur- und Heimatschutz;
- Bundesgesetz vom 22. Juni 1979 über die Raumplanung.

1.2 Kantonales Recht

- Raumplanungs- und Baugesetz vom 9. Mai 1983:
Art. 7. Kommission für Denkmalpflege.
Art. 61-65. Schutzzonen und Schutzmassnahmen, Klassifizierung.
Art. 195. Unterhaltungspflicht.
- Ausführungsreglement vom 18. Dezember 1984 zum Raumplanungs- und Baugesetz vom 9. Mai 1983:
Art. 12-18. Schutz des Kulturgutes.

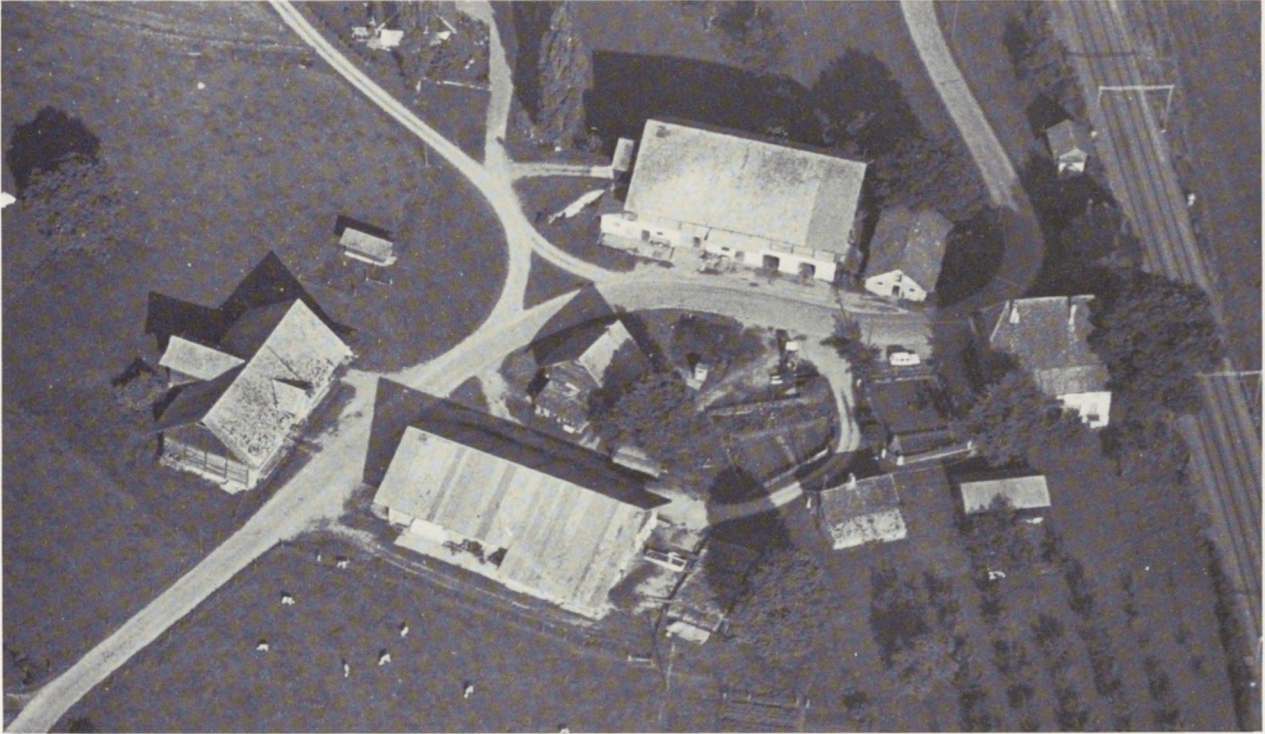
1.3 Kommunales Recht

Gemeindebaureglement

Die Kantonale Kommission für Denkmalpflege schlägt den Gemeinden die Aufnahme folgender Bestimmungen für die schützenswerten Bauten und Ortsbilder vor:

Der Zonennutzungsplan bezeichnet die von der Kantonalen Kommission für Denkmalpflege inventarisierten Gebäude und die klassierten Gebäude. Die betreffenden Gebäude müssen in ihrer Substanz und in ihren signifikanten Bestandteilen erhalten werden. Für alle inneren und äusseren Veränderungen, ungeachtet der Art und des Umfangs, ist das Vorprüfungsgesuch laut Art. 184 des Bau- und Raumplanungsgesetzes obligatorisch. Darüberhinaus ist die Zustimmung des Raumplanungsamtes und der Denkmalpflegekommission erforderlich.

Falls während der Abbruch-, Bau- und Aushubarbeiten Bauteile und Gegenstände von historischem oder archäologischem Wert zum Vorschein kommen (Mauern, Balkenlagen, Täfer, Malereien, Münzen, usw.), müssen die Arbeiten unverzüglich eingestellt und die zuständigen kommunalen und kantonalen Behörden darüber informiert werden (Art. 65 des Ausführungsreglementes zum Baugesetz).



Friseneit / Bösing (Sense).

Ancien domaine seigneurial avec maison de maître, granges, écuries, grenier, four et autres annexes.
Ehemaliger Gutshof mit Herrenhaus, Scheunen, Ställen, Speicher, Ofenhaus und anderen Nebenbauten.



Mézières (Glâne).

Fermes isolées, entourées de haies vives.
Einzelhöfe, von Hecken eingerahmt.

2 Contenu de l'inventaire

2.1 Définition et limites

L'inventaire de la maison rurale recense l'ensemble des bâtiments ruraux dignes de protection dans toutes les communes fribourgeoises. Le terme de «rural» se rapporte à tous les types de construction liés à la vie campagnarde (habitations et activités). En font également partie, les bâtiments publics servant aux besoins matériels et sociaux de la population rurale.

L'architecture citadine et bourgeoise, les châteaux baillivaux et résidences campagnardes du patriciat (châteaux forts, châteaux et manoirs) et les édifices religieux (églises, chapelles, couvents) ne sont pas inclus dans l'inventaire de la maison rurale.

L'inventaire de la maison rurale s'étend sur une période de 4 à 5 siècles de la fin du Moyen Age, avec les plus anciens reliquats intégralement conservés, aux années 1950, marquant la fin de l'architecture régionale. Il relève l'état actuel (années 1970/80) des bâtiments, dans leur substance extérieure et intérieure; il comporte une analyse actuelle du «bâti», sans recommandations de sauvegarde.

Le bureau de l'Inventaire de la maison rurale met à disposition les fichiers suivants, non publiés:

- Fichier du bâti aux 18^e et 19^e siècles, comprenant les recueils des plans de dîme et du cadastre ainsi que du cadastre-incendie avec statistique complète des fonctions des bâtiments, taxations, matériaux de construction et propriétaires;
- fichier de tous les grands domaines seigneuriaux, des bâtiments industriels et publics;
- catalogue des artisans de la construction, comprenant les recueils de recensements de la population et des protocoles des corporations de métiers (charpentiers, maçons, tailleurs de pierre, couvreurs, menuisiers, vitriers, etc...);
- catalogue des inscriptions relevées in situ et dans la littérature, classées chronologiquement par commune.

2 Inhalt des Inventars

2.1 Begriffsbestimmungen und Abgrenzungen

Das Bauernhausinventar bezeichnet den Gesamtbestand der schützenswerten ländlichen Bauten aller freiburgischen Gemeinden. Unter «ländlich» sind die vom Bauherrn wie vom Baumeister aus gesehen primär ländlich-dörflichen Bauaufgaben zu verstehen.

Dazu gehören die landwirtschaftlich-gewerblichen Wohn- und Wirtschaftsbauten sowie die der materiellen und sozialen Existenzsicherung dienenden öffentlichen Gebäude der ländlichen Bevölkerung. Ausgeschlossen sind — auf Grund einer Arbeitsteilung mit den Kunstdenkmalern — ländliche und städtische Bürgerhäuser, Feudalbauten (Burgen, Schlösser, Landsitze) und kirchliche Bauten (Kirchen, Kapellen, Klöster).

Zeitlich beschlägt das Bauernhausinventar die Spanne zwischen dem Ende des Mittelalters, d.h. den frühesten vollständig erhaltenen ländlichen Bauten des Kantons und den 50er Jahren des 20. Jahrhunderts, d.h. dem Ende der regional gebundenen Architektur, also einen Zeitraum von 4 - 5 Jahrhunderten.

Das Inventar umfasst das heutige Erscheinungsbild des Baubestandes, d.h. die äussere und innere Bausubstanz der Häuser im Zustand der 70er und 80er Jahre des 20. Jahrhunderts. Es handelt sich somit um eine architekturtypologische Beschreibung des Ist-Zustandes (ohne Erhaltungsempfehlungen).

Nicht publiziert, jedoch im Bauernhausinventar der Erziehungsdirektion zugänglich sind folgende Quellenauszüge und Zusatzerhebungen:

- Kartei des Baubestandes im 18./19. Jh. (Auszüge aus den Zehnt- und Katasterplänen und den Registern der Brandversicherung mit vollständiger Statistik der Baufunktionen, dazu Taxationen, Baumaterial- und Besitzerangaben für alle Gutshöfe, Gewerbe- und öffentlichen Bauten);
- Kartei der Bauhandwerker (Auszüge der Volkszählungen und Zunftprotokolle mit Wohn- und Arbeitsorten der Zimmerleute, Maurer, Steinhauer, Dachdecker, Schreiner, Glaser, usw.);
- Katalog der Hausinschriften (Erhebung am Bau und in der Literatur, gemeindeweise chronologisch geordnet).

2.2 Critères de sélection et de classification

L'inventaire dénombre environ 6000 bâtiments considérés « dignes de protection » au sens légal (catégories A à C); et 4600 bâtiments de la catégorie D, « Divers », sur quelque 30000 immeubles ruraux construits avant 1950.

Les critères de classification sont : la valeur de témoin d'un style de vie typique d'une époque et d'une région d'abord, les qualités artisanales et architecturales ensuite. Cette valeur intrinsèque se voit rehaussée du signe + si le bâtiment joue un rôle important dans un site bâti ou un paysage (valeur d'insertion).

La catégorie A/AB englobe les bâtiments d'intérêt cantonal. Ils se distinguent par leur haute qualité typologique et artistique. Il s'agit de constructions particulièrement représentatives, rares ou d'une exécution très soignée. Le maintien de ces exemples les plus significatifs est de la compétence du canton. La classe supérieure AA (valeur nationale) devra être extraite de la catégorie A sur la base de critères à définir par la Confédération (Protection des Biens culturels).

La catégorie B/BC englobe les bâtiments d'intérêt régional, qui se distinguent par la qualité typologique et artistique de leur substance extérieure et/ou intérieure. Il s'agit de constructions représentatives d'un district, ayant conservé plusieurs éléments significatifs.

La catégorie C englobe les bâtiments d'intérêt local, qui se distinguent par une qualité typologique de leur structure extérieure (valeur de masse de l'ensemble) ayant conservé un à deux éléments significatifs. La conservation de ces bâtiments incombe en premier lieu à la commune.

De plus, le bâtiment est jugé en fonction de son état de conservation par rapport à sa substance d'origine (conservation des matériaux), selon les catégories suivantes :

- 1 = bien conservé et entretenu, restauré selon les règles;
- 2 = substance conservée partiellement, restauration possible;
- 3 = vétuste ou substance compromise par la rénovation, restauration coûteuse et difficile.

2.2 Auswahlkriterien und Klassifikation

Das Bauernhausinventar umfasst eine Auswahl aus den rund 30 000 bis 1950 auf dem Lande erstellten Bauten. Dazu gehören im engeren Sinne die rund 6000 schutzwürdigen Gebäude der Kategorien A, B und C, im weiteren Sinne die 4600 Gebäude der Kategorie D, « Diverse ».

Kriterien der Schutzwürdigkeit sind der Zeugniskarakter eines Gebäudes für die verbindliche Lebens- und Wirtschaftsweise einer Epoche und Region sowie seine handwerklich-architektonische Qualität. Zu diesem Eigenwert des Gebäudes kann sein Stellenwert im Ortsbild, bzw. der Landschaft kommen (wenn begleitet vom Zeichen+).

Die Kategorie A/AB umfasst die Bauten von kantonaler Bedeutung. Diese zeichnen sich durch hohe typologische und künstlerische Qualität aus. Es handelt sich um besonders repräsentative, seltene und/oder hervorragend gestaltete Bauten. Den Vergleichsraster bildet der ganze Kanton mit seinen signifikantesten Vertretern. Die Überklasse AA (nationale Bedeutung) muss aufgrund noch zu definierender Kriterien im Rahmen des Schweizerischen Kulturgüterschutzes aus dem Bestand der Kategorie A herausdestilliert werden.

Die Kategorie B/BC umfasst die Bauten von regionaler Bedeutung. Diese zeichnen sich durch eine gute typologische Qualität ihrer äusseren und/oder inneren Substanz aus. Es handelt sich um Bauten mit mehreren erhaltenen regionaltypischen Bauelementen. Der Vergleichsraster ist hier der Bezirk.

Die Kategorie C umfasst die Bauten von lokaler Bedeutung. Diese zeichnen sich durch eine gute typologische Qualität ihrer äusseren Struktur (Baukörper, Volumen) aus. Sie enthalten mindestens 1-2 regionaltypische Bauelemente. Der Vergleichsraster ist die Gemeinde.

Zum Eigen- bzw. Situationswert hinzu kommt eine Bewertung des Gebäudezustandes. Hier wird zwischen Erhaltungszustand (in bezug auf seine ursprüngliche Struktur) und Unterhaltszustand (in bezug auf die Unversehrtheit der Baumaterialien) unterschieden.

Die Kategorien sind :

- 1 = guter Erhaltungs- und Unterhaltszustand oder gut restauriert;
- 2 = Bausubstanz teilweise erhalten, leicht zu restaurieren;
- 3 = Baufälligkeit; Bausubstanz durch Umbau oder Renovation verdorben/schlecht unterhalten, schwierig zu restaurieren.

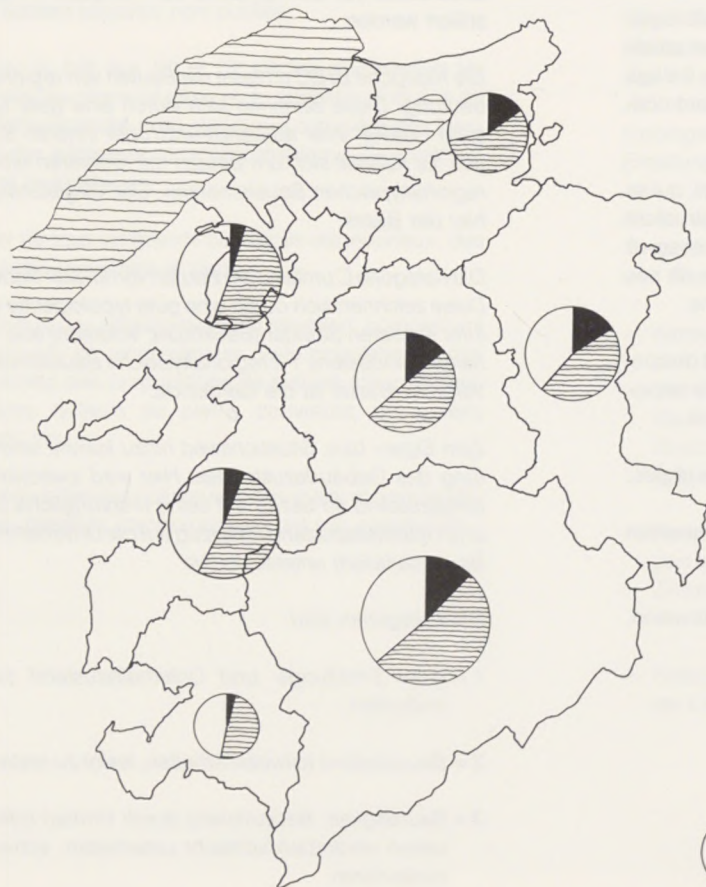
3 Statistique Statistik

2 Inhalt des Inventars

3.1 Bâtiments figurant à l'inventaire et reportés dans les plans de zones:

Im Inventar und den Zonenplänen aufgenommene Gebäude:

District <i>Bezirk</i>	Catégorie: <i>Kategorie</i>	A-AB	B-BC	C	Total	(D)
Sarine		122	443	329	894	(392)
Sense		123	360	305	788	(464)
Gruyère		173	718	525	1416	(1099)
See/Lac		83	314	158	555	(413)
Glâne		63	546	449	1058	(770)
Broye		46	511	447	1004	(955)
Veveyse		14	184	177	375	(511)
Canton		624	3076	2390	6090	(4604)



Commune/Gemeinde	A-AB	B-BC	C	Total
Sarine				
Arconciel	5	15	8	28
Autafond	3	5	4	12
Autigny	7	17	11	35
Avry-sur-Matran	1	13	9	23
Belfaux	3	16	6	25
Bonnefontaine	0	8	10	18
Chénens	1	12	12	25
Chésalles	0	1	0	1
Chésopelloz	0	3	0	3
La Corbaz	2	6	1	9
Corjolens	0	2	1	3
Cormagens	0	2	2	4
Corminbœuf	4	4	2	10
Corpataux	1	6	2	9
Corserrey	0	3	6	9
Cottens	5	12	6	23
Cutterwil	1	4	1	6
Ecuvillens	1	16	7	24
Ependes	2	11	7	20
Essert	3	9	5	17
Estavayer-le-Gibloux	1	11	3	15
Farvagny-le-Grand	2	14	7	23
Farvagny-le-Petit	1	8	4	13
Ferpicloz	1	6	4	11
Formangueires	1	4	1	6
Fribourg	5	9	6	20
Givisiez	1	2	4	7
Granges-Paccot	3	5	2	10
Grenilles	1	3	4	8
Grolley	1	11	3	15
Lentigny	3	6	2	11
Lossy	0	2	3	5
Lovens	1	2	3	6
Magnedens	0	3	2	5
Marly	2	9	13	24
Matran	1	7	1	9
Montécu	1	2	2	5
Montévraz	4	11	9	24
Neyruz	3	15	5	23
Nierlet-les-Bois	0	2	1	3

Commune/Gemeinde	A-AB	B-BC	C	Total
Noréaz	0	5	8	13
Oberried	4	4	7	15
Onnens	2	4	6	12
Pierrafortscha	10	10	6	26
Ponthaux	1	5	5	11
Posat	1	4	8	13
Posieux	3	11	6	20
Praroman	8	13	18	39
Prez-vers-Noréaz	1	6	6	13
Rossens	0	6	5	11
Rueyres-St-Laurent	1	1	1	3
Sales	1	2	6	9
Senèdes	0	2	1	3
Treyvaux	11	32	31	74
Villarlod	0	13	3	16
Villarsel-le-Gibloux	1	5	5	11
Villarsel-sur-Marly	1	4	2	7
Villars-sur-Glâne	2	4	6	12
Vuisternens-en-Ogoz	4	15	11	30
Zénauva	0	4	9	13
Total Sarine	122	443	329	894
Sense				
Alterswil	13	29	35	77
Bösingen	13	48	17	78
Brünisried	2	9	12	23
Düdingen	25	46	39	110
Giffers	4	10	10	24
Heitenried	3	8	16	27
Oberschrot	4	11	9	24
Plaffeien	1	11	8	20
Plasselb	3	9	11	23
Rechthalten	0	8	11	19
St. Antoni	12	33	21	66
St. Silvester	0	7	13	20
St. Ursen	7	17	17	41
Schmitten	13	22	13	48
Tafers	9	13	11	33
Tentlingen	2	7	6	15
Überstorf	7	39	35	81
Wünnewil	3	27	19	49
Zumholz	2	6	2	10
Total Sense	123	360	305	788

Commune/Gemeinde	A-AB	B-BC	C	Total
Gruyère				
Albeuve	0	14	4	18
Avry-devant-Pont	5	11	10	26
Botterens	5	10	6	21
Broc	4	19	7	30
Le Bry	3	3	7	13
Bulle	5	14	7	26
Cerniat	3	20	4	27
Charmey	10	48	46	104
Châtel-sur-Monsalvens	4	3	1	8
Corbières	0	9	13	22
Crésuz	1	6	3	10
Echarlens	2	19	11	32
Enney	2	15	6	23
Estavannens	5	12	12	29
Grandvillard	13	37	24	74
Gruyères	5	25	12	42
Gumefens	2	5	10	17
Hauteville	5	26	15	46
Jaun	12	31	24	67
Lessoc	7	23	25	55
Marsens	3	22	14	39
Maules	1	11	5	17
Montbovon	5	27	22	54
Morlon	2	17	5	24
Neirivue	0	1	7	8
Le Pâquier	2	12	12	26
Pont-la-Ville	3	16	16	35
Riaz	8	22	16	46
La Roche	8	28	32	68
Romanens	2	9	7	18
Rueyres-Treyfayes	4	12	6	22
Sâles	1	16	8	25
Sorens	6	33	34	73
La Tour-de-Trême	4	12	12	28
Vaulruz	4	36	18	58
Villarbeney	0	6	1	7
Villars-sous-Mont	7	17	5	29
Villarvolard	4	20	19	43
Vuadens	10	39	35	84
Vuippens	6	12	4	22
Total Gruyère	173	718	525	1416

Commune/Gemeinde	A-AB	B-BC	C	Total
See/Lac				
Agriswil	2	4	1	7
Altavilla	0	8	4	12
Barberêche	5	11	10	26
Büchslen	1	5	1	7
Chandossel	0	3	1	4
Cordast	2	4	3	9
Cormérod	0	2	1	3
Corsalettes	0	2	2	4
Courgevaux	2	7	0	9
Courlevon	0	5	0	5
Cournillens	3	7	2	12
Courtaman	0	2	0	2
Courtepin	2	1	4	7
Courtion	0	2	1	3
Coussiberlé	1	0	0	1
Cressier	4	11	9	24
Fräschels	3	7	2	12
Galmiz	0	8	2	10
Gempenach	0	9	2	11
Greng	0	4	3	7
Grossgurmels	3	8	9	20
Grossguschelmuth	1	8	1	10
Jeuss	0	6	4	10
Kerzers	6	21	13	40
Kleinbösing	1	4	3	8
Kleingurmels	0	2	2	4
Kleinguschelmuth	0	1	0	1
Liebistorf	5	5	6	16
Lurtigen	3	7	6	16
Meyriez	1	3	1	5
Misery	1	3	4	8
Monterschu	0	1	0	1
Muntelier	2	10	4	16
Murten	7	22	8	37
Ried bei Kerzers	3	6	5	14
Salvenach	4	20	5	29
Ulmiz	2	16	4	22
Villarepos	3	15	11	29
Vully-le-Bas	6	20	20	46
Vully-le-Haut	8	27	3	38

Commune/Gemeinde	A-AB	B-BC	C	Total
Wallenbuch	2	3	0	5
Wallenried	0	4	1	5
Total See/Lac	83	314	158	555

Glâne

Auboranges	2	5	10	17
Berlens	2	8	9	19
Billens	0	16	8	24
Bionnens	0	0	0	0
Blessens	0	9	12	21
Chapelle	0	5	8	13
Le Châtelard	2	15	16	33
Châtonnaye	3	22	15	40
Chavannes-les-Forts	3	12	14	29
Chavannes-s.-Orsonnens	1	15	13	29
Les Ecasseys	0	2	1	3
Ecublens	0	20	15	35
Esmonts	0	7	13	20
Estévenens	2	14	7	23
Fuyens	0	0	0	0
Gillarens	1	7	4	12
Les Glânes	0	0	0	0
Grangettes	1	10	9	20
Hennens	0	8	5	13
La Joux	1	16	16	33
Lieffrens	2	6	3	11
Lussy	0	15	5	20
La Magne	0	7	2	9
Massonnens	2	24	12	38
Mézières	5	21	17	43
Middes	7	12	17	36
Montet	1	2	4	7
Morlens	1	2	1	4
Mossel	1	5	4	10
La Neirigue	2	10	3	15
Orsonnens	3	19	9	31
Prez-vers-Siviriez	3	16	14	33
Promasens	0	12	16	28
Romont	3	26	15	44
Rue	3	6	11	20

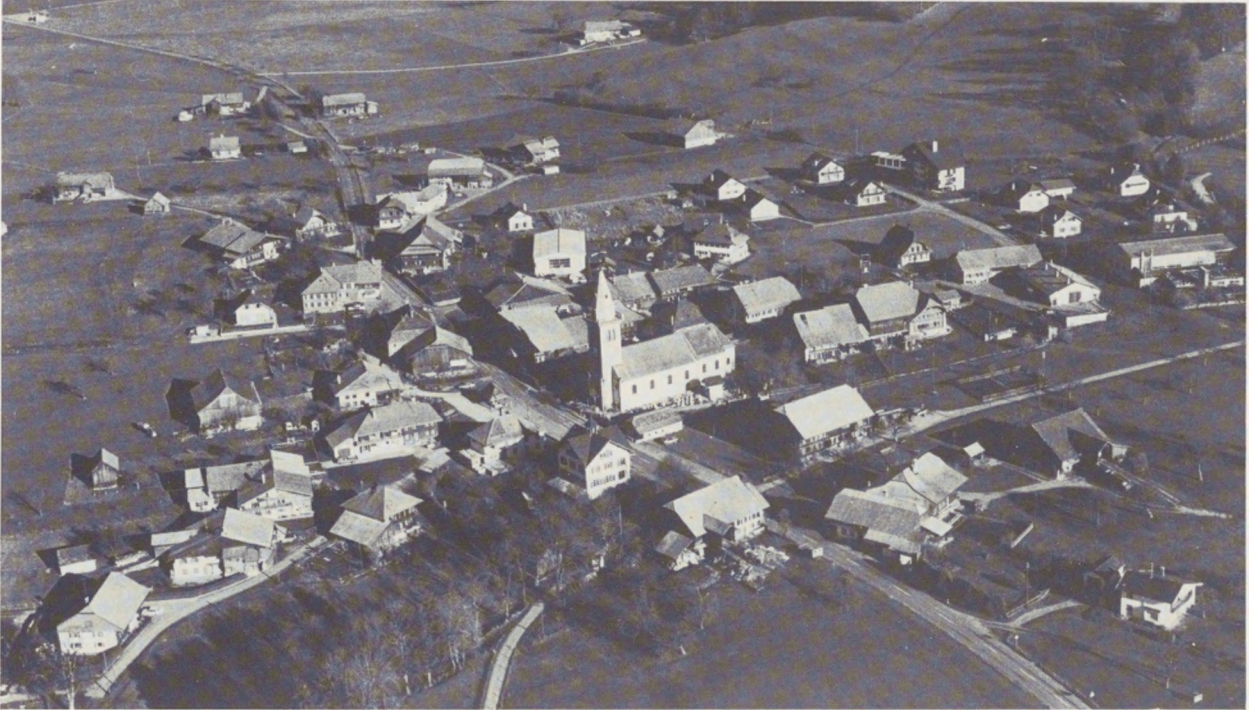
Commune/Gemeinde	A-AB	B-BC	C	Total
Le Saulgy	0	0	0	0
Siviriez	0	25	19	44
Sommentier	0	17	7	24
Torny-le-Grand	2	8	15	25
Ursy	0	5	8	13
Vauderens	0	8	5	13
Villaraboud	1	13	17	31
Villaranon	0	0	0	0
Villargiroud	0	8	7	15
Villariaz	3	10	14	27
Villarimboud	1	13	12	26
Villarsiviriaux	1	13	5	19
Villaz-St-Pierre	1	26	14	41
Vuarmarens	1	4	9	14
Vuisternens-dvt-Romont	2	22	9	33
Total Glâne	63	546	449	1058

Broye

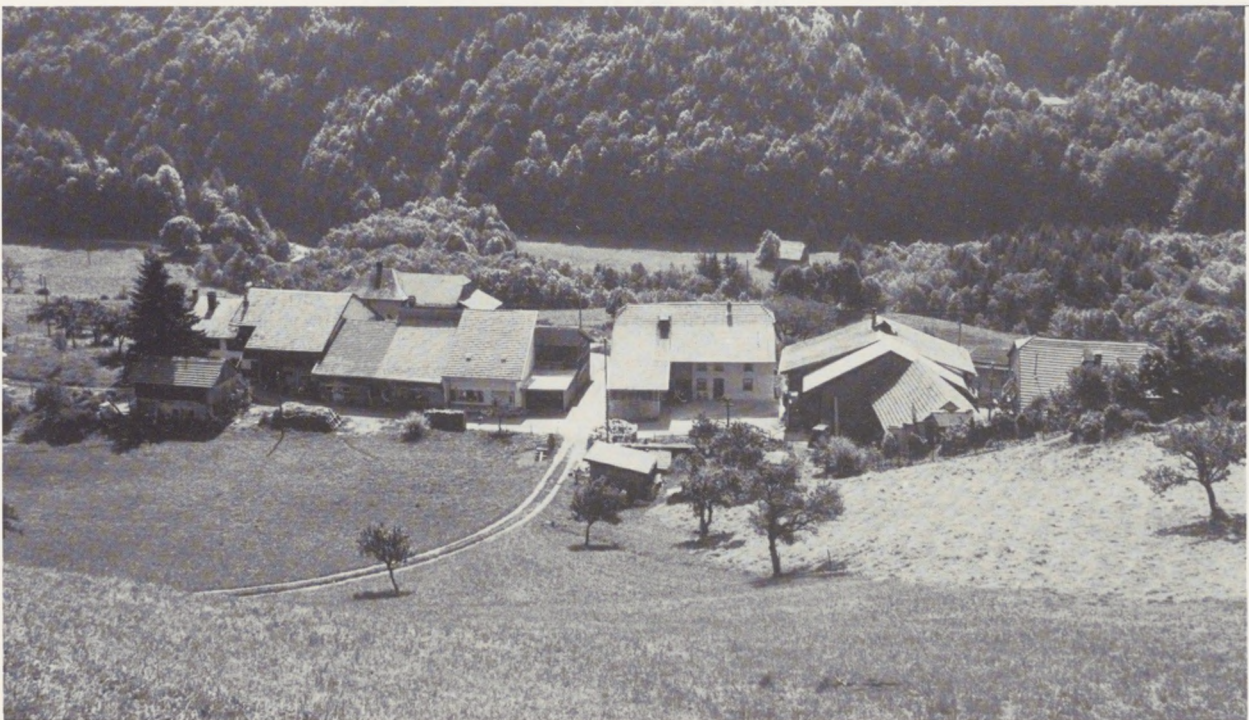
Aumont	1	10	16	27
Autavaux	0	8	7	15
Bollion	0	2	4	6
Bussy	0	17	9	26
Châbles	3	24	13	40
Chandon	0	0	4	4
Chapelle	3	2	3	8
Châtillon	1	10	6	17
Cheiry	2	22	19	43
Cheyres	1	19	12	32
Cugy	2	29	28	59
Delley	1	10	8	19
Domdidier	5	27	29	61
Dompièrre	3	16	17	36
Estavayer-le-Lac	0	2	6	8
Fétigny	2	11	8	21
Font	3	12	16	31
Forel	0	8	6	14
Franex	0	3	3	6
Frasses	0	5	4	9
Les Friques	0	0	1	1
Gletterens	1	5	10	16

Commune/Gemeinde	A-AB	B-BC	C	Total
Granges-de-Vesin	0	6	2	8
Léchelles	0	13	12	25
Lully	0	4	4	8
Mannens-Grandsivaz	1	14	15	30
Ménières	2	14	7	23
Montagny-la-Ville	1	9	8	18
Montagny-les-Monts	1	17	19	37
Montborget	0	7	6	13
Montbrelloz	0	7	4	11
Montet	0	10	12	22
Morens	1	6	4	11
Murist	0	12	9	21
Nuvilly	1	19	14	34
Portalban	2	3	5	10
Praratoud	2	4	4	10
Prévondavaux	0	6	8	14
Rueyres-les-Prés	0	6	8	14
Russy	0	7	6	13
Saint-Aubin	1	26	21	48
Seiry	0	9	11	20
Sévaz	0	5	2	7
Surpierre	2	8	5	15
Vallon	1	3	5	9
Vesin	0	13	8	21
Villeneuve	0	19	9	28
La Vounaise	1	10	3	14
Vuissens	2	12	7	21
Total Broye	46	511	447	1004

Commune/Gemeinde	A-AB	B-BC	C	Total
Veveyse				
Attalens	0	26	20	46
Besencens	1	5	4	10
Bossonnens	0	7	10	17
Bouloz	0	7	7	14
Châtel-St-Denis	10	65	41	116
Le Crêt	2	15	13	30
Fiaugères	1	5	12	18
Granges	0	6	9	15
Grattavache	0	3	2	5
Pont	0	4	3	7
Porsel	0	10	12	22
Progens	0	3	5	8
Remaufens	0	4	7	11
St-Martin	0	8	11	19
Semsaies	0	16	21	37
Total Veveyse	14	184	177	375



Villarvolard (Gruyère).
Village groupé de la Basse-Gruyère.
Geschlossenes Dorf im unteren Greyerz.



Vers-les-Pichon / Montbovon (Gruyère)
Hameau montagnard, constitué de maisons contiguës.
Weiler im Berggebiet, mit Reihenhausbauten.

3.2 Cartographie du bâti rural

En règle générale, le nombre des bâtiments dignes de protection est proportionnel à l'étendue de la commune et varie sensiblement suivant les districts. Il culmine à Charmey, Châtel-St-Denis et Guin avec plus de 100 immeubles portés à l'inventaire alors que la moyenne cantonale est de 23 immeubles par commune. La Gruyère, la Basse-Singine et la partie nord du district du Lac se situent au-dessus de la moyenne.

Les bâtisses de qualité se regroupent au Sud et au Sud-Ouest de la capitale (Sarine), dans le Gibloux occidental (Glâne), la vallée de la Broye et la Seigneurie de Surpierre. Le nombre des bâtiments dignes de protection est plus restreint dans les collines veveysannes, la Glâne méridionale et dans le grenier à blé de la Broye, au Nord d'Estavayer.

Les bâtiments d'intérêt cantonal se regroupent surtout dans les villages autour du lac de Morat et des Grands Marais, dans les hameaux de la Basse et de la Moyenne Singine et, à quelques exceptions, dans toute la Gruyère.

Les objets de haute qualité se rencontrent donc plus fréquemment dans l'Est du pays. Leur densité diminue lorsqu'on va de la montagne à la plaine où le patrimoine bâti a été plus fréquemment renouvelé.

3.2 Die ländliche Bausubstanz — kartographisch gesehen

Die Anzahl schützenswerter Gebäude entspricht im allgemeinen der Gemeindegrosse, die ja nach Bezirken und Regionen ganz unterschiedlich ist. Das Maximum — mit über 100 Inventarobjekten — erreichen die Gemeinden Charmey, Châtel-St-Denis und Düdingen. Durchschnittlich gibt es 23 solcher Bauten pro Gemeinde.

Viel gute Bausubstanz finden wir im unteren See- und Sensebezirk sowie im ganzen Greyerzbezirk. Weitere regionale Konzentrationen gibt es in einem Gürtel südlich und südwestlich der Stadt Freiburg (Saanebezirk), westlich des Gibloux (Glânebezirk), im Broyetal und in der Herrschaft Surpierre. Weniger ergiebig sind die Hügellagen des Vivisbach- und südlichen Glânebezirks sowie die Kornkammer des Broyebezirks nördlich von Estavayer.

Was die besonders wertvollen Bauten von kantonaler Bedeutung betrifft, ragen wiederum die Murtensee- und Moosdörfer, die Weiler des unteren und mittleren Sensebezirks und — mit wenigen Ausnahmen — das gesamte Greyerzerland hervor.

Im ganzen gesehen kann man von einem Ost-/ West- bzw. Berg-/ Talgefälle sprechen, was z.T. mit der nüchterneren und stärker erneuerten Architektur der Flachlandzone zu tun hat.



4 Méthode

4.1 La fiche d'inventaire

1. Elle figure dans le fichier topographique, sous forme de chemise en demi-carton, format A5, qui contient une ou plusieurs photos 9x13 cm du bâtiment;
2. dans le dossier communal, sous forme de feuille photocopiée A4, avec la photo principale du bâtiment.

L'en-tête de la fiche comporte les données techniques, à savoir : localisation, propriétaire, évaluation, datation, artisans, répertoire des négatifs de photos.

Suivent 180 éléments caractéristiques des bâtiments. Le cas échéant, ils sont soulignés et suivis du numéro de négatif.

La fiche, illustrée par une photo format 9x13 cm, donne une brève description de l'objet. L'ordre des fiches est celui des numéros d'assurance-incendie.



Jaun 28 (1725).

Fenêtres en série dans la paroi en madriers, encadrées de frises sculptées, typiques de la vallée de la Jogne.

Reihenfenster in der Blockwand, von den für das Jauntal typischen Schnitzfriese eingeraht.



Grandvillard 97 (1641).

Triple fenêtre du gothique tardif, à accolades et armoiries, taillée dans le calcaire local, typique de la vallée de l'Intyamon.

Gestaffeltes spätgotisches Dreierfenster mit Kielbögen und Wappenreliefs aus Alpenkalk, typisch für das obere Saanetal bei Greyerz.

4 Methode

4.1 Das Inventarblatt

1. Es erscheint: im topographischen Katalog als Halbkartonmappchen im Format A5, das eine Anzahl Fotos im Format 9×13 cm enthält;
2. im Gemeindedossier als fotokopiertes Ordnerblatt im Format A4, mit der fotografischen Hauptaufnahme des Gebäudes.

Der Kopf des Inventarblattes enthält die Daten zu: Lokalisation, Besitzer, Bewertung, Datierung, Zuschreibung und das Verzeichnis der Fotonegativnummern, darunter die

180 Bauelemente, die unterstrichen und mit der entsprechenden Negativnummer versehen das Gebäude charakterisieren. Die untere Hälfte trägt die Hauptaufnahme des Gebäudes im Format 9×13 cm mit einer typologischen Kurzbeschreibung. Die Inventarblätter folgen den Brandversicherungsnummern.



St. Silvester 24 (1737).
Linteau de paroi sculpté et peint, typique de la Singine.
Beschnittener und bemalter Sturzriegel, typisch für den Sensebezirk.



Corminbœuf 69 (1834).
Linteau de paroi profilé de manière baroque, typique du moyen pays francophone.
Barock profilierter Sturzriegel, typisch für das französischsprachige Mittelland.

Gemeinde	RIED b.K.		Ort	Bezirk See		Nr.	1
Gebäude	Ofenhaus		Funktion	Mögl. Zweck			
Haus-Nr.	2	Plan fol.	1	Art. 2274	F.Nr. 1973	Neg.Nr.	516.27/XL.30,31
Besitzer	Gemeinde				L1.1-2 / 888.9-12 / 1978.230.10		
Zone	D		Wert	B	Zustand	1	11
Datierung	1831		Bauherr				
ZM			MM	PM			

Funktionen	Wand	Konstr.	Dach	Form	Schmuckformen	
U.		Sparrend.		<u>Satteld.</u>tür	
E. Bachofen	M.W.	<u>Pfettend.</u>		<u>abgewalmt</u>tür	27
01.....	Stuhl lgd		Teilwalmfstr	
02.....	Stuhl sthd		Vollwalmfstr	
31 D. Schöpf	Säulend.		Pyram.d.luke	
Trauffront	...Ueb.krag	...Längs-S.		Mansartd.	
Gieb.front	...Vorkrag	...Quer-S.		Mansardentür	
...Fenster	...Vorstoß	Hochstudd.		flach	
Reihenfstr.	Bretter	...Hochst.		<u>steil</u>	Tennsturz	
Einzelstr.	Bohlen	<u>Flachzieg.</u>		<u>gerade</u>	
...Räume	Kantholz	Hohlziegel		Knick	Wandrieg.	27
...Lauben	Rundholz	Falzziegel		Bogenründi	
...seitig	stehend	Schindeln		Flachründi	Pflaster	30
Aussentre.	liegend	Schiefer		Schweifrdi	Platten	<u>gekerbt</u>
Innentre.	Geflecht	Eternit	31	Freibund	Pilaster	<u>gemalt</u>
Kellergew.	MörtelLukarnen	Tenntor	Antiqua
Küche	Lehm	Kreuzfirst		L.ausschn.	Wordach	Fraktur
offen	Haustein	Einfahrt		L.bögen	Wand	Bemalung
1-2/30 Hutte	Bruchstein	Gieb.blind		Brustrieg.	geometr.
Hut	Kiesel	Fenster		Gesims	Alpfahrt	figürl.
Bretterkam.	Backstein	Bretter		Sturzrieg.	auf Wand	Farben :
Mauerkam.	Sandstein	Schindeln		Würfelr.	Streckbug
Stube	Gelb.Kalk	Eternit		Rillenfr.	Schweifbug	Profil
KammerKalk	Ziegel		Zahnfriessäule	bemalt
9 Sdst. ofen	Musch.kalk		Karniesfr.stud	Initialen
Kachelofen	Tuff		Balk.köpfetafel	Wappen
Boden	<u>verputzt</u>		Konsolen
Decke	verschind.	...Schwelle		Konsolst.	Schloss	Zeichen
Täfer	vertäfert	...Stützel		Beschläge



RIED b.K. 2 (1831)

1978/230-10

Zentral gelegenes Gemeinde-Ofenhaus mit 2 Brotbacköfen. Mauerwerk verputzt, abgewalmtes Satteldach. Giebeltür mit Gewände aus Muschelkalk; Stichbogen mit Bauinschrift.

4.2 La liste des bâtiments dignes de protection

La liste comprend tous les immeubles de la catégorie A à C d'une même commune. Elle contient le numéro d'inventaire, la fonction, le numéro-incendie, le plan folio et l'article du cadastre, la datation, la localisation et la catégorie d'évaluation.

En tête de liste figurent les sites extérieurs et intérieurs, l'église, les chapelles, les croix et les oratoires, les ponts, les bornes ainsi que les bâtiments féodaux, patriciens et bourgeois, lesquels sont mentionnés dans l'Inventaire des maisons de campagne et châteaux baillivaux (IMC).

CANTON DE FRIBOURG



KANTON FREIBURG

COMMISSION CANTONALE DES MONUMENTS HISTORIQUES ET EDIFICES PUBLICS KANTONALE KOMMISSION FÜR DENKMALPFLEGE INVENTAIRE MAISON RURALE

Commune de SEIRY

(Broye)

Inventaire des bâtiments dignes de protection

(remplace celui du 17-10-79)

No repère	Bâtiment	No ass.	Plan fol. /Art.	(Datation)	Nom local	Valeur
01	SITE					
02	SITE					
03	Eglise	<u>49</u>				
04	Croix					
1	Ecole	<u>1</u>	3/495	(1944)		C+
2	Ferme	<u>5ab</u>	2/47,68	(1871)		BC+
3	Ferme	<u>7/8</u>	2/123,83	(Fin 18e s.)		B +
4	Ferme	<u>10</u>	2/283	(1896)		C+
5	Ferme	<u>12</u>	2/254	(1803)		B +
6	Ferme	<u>16ab</u>	3/467,423	(1795)		C+
7	Ferme	<u>17</u>	3/542	(1843)		C+
8	Ferme	<u>21</u>	3/147	(Fin 19e s.)		C+
9	Ferme	<u>22</u>	3/10	(1887)		C+
10	Habitation	<u>24</u>	2/200	(1899)		BC+
11	Ferme	<u>25</u>	2/381	(1798)		B +
12	Ferme	<u>26</u>	2/395	(1798)		B +
13	Habitation	<u>27</u>	2/124	(19e s.)		C
14	Grenier	<u>32</u>	3/433	(17e s.)		BC+
15	Grange	<u>39</u>	2/201	(1867)		C
16	Grenier	<u>42</u>	2/254	(18e/19e s.)		C
17	Bûcher	<u>43</u>	2/202ab	(19e s.)		C+
18	Habitation	<u>53</u>	2/198	(1887)		BC
19	Cure	<u>58</u>	1/511	(19e s.)		C
20	Ferme	<u>59</u>	3/310	(1898)		BC

Le Conservateur des
Monuments Historiques:

F. Chatton

3261

-9.5.84

Le Rédacteur de
l'Inventaire:

J.-P. Anderegg

4.2 Die Liste der schützenswerten Bauten

Die Liste umfasst alle Bauten der Kategorien A - C einer Gemeinde. Sie enthält Inventarnummer, Funktion des Gebäudes, Brandversicherungsnummer, Grundbuchblatt und Artikelnummer, Datierung, Ortsbezeichnung und Wertkategorie.

Am Anfang der Liste erscheinen Hinweise zum äusseren und inneren Ortsbild, zur Kirche, zu den Kapellen, Wegkreuzen und Bildstöcken, Brücken, Grenzsteinen sowie zu den feudalen, patrizischen und bürgerlichen Bauten, letztere mit Angabe ihrer eigenen Inventarnummer laut Kantonaalem Inventar der Schlösser und Landsitze (LS).



COMMISSION CANTONALE DES MONUMENTS HISTORIQUES ET EDIFICES PUBLICS
 KANTONALE KOMMISSION FÜR DENKMALPFLEGE
 BAUERNHAUS-INVENTAR

Gemeinde: ULMIZ
 (See)

Verzeichnis der schützenswerten Gebäude:
 (ersetzt dasjenige vom 9.7.74.)

Inv. Nr.	Gebäude	Vers. Nr.	Plan Fol./Art.	Datierung	Ort	Wert
01	ORTSBILD					
1	Ofenhaus	<u>4</u>	1/713	(18. Jh.)		B +
2	Haus	<u>5</u>	1/205	(A. 19. Jh.)		BC+
3	Wohnhaus	<u>7</u>	1/605	(18./19. Jh.)		AB +
4	Wohnhaus	<u>8</u>	1/6 ⁰ 6	(A. 19. Jh.)		B +
5	Haus	<u>9</u>	1/94	(E. 18. Jh.)		o +
6	Wohnhaus	<u>11</u>	1/97	(A. 19. Jh./1823)		B +
7	Haus	<u>14</u>	2/73	(1781)		B +
8	Ofenhaus	<u>15</u>	2/74	(1777)		B +
9	Wohnhaus	<u>16</u>	2/39	(A. 20. Jh.)		C+
10	Haus	<u>21</u>	3/215	(A. 19. Jh.)		BC+
11	Wirtshaus	<u>22</u>	3/719	(1863)		A +
12	Haus	<u>25</u>	3/657	(E. 18. Jh.)		BC+
13	Haus	<u>26</u>	3/270	(M. 19. Jh.)		C+
14	Haus	<u>30</u>	3/52	(M. 19. Jh.)		C+
15	Haus	<u>37</u>	4/347	(17. Jh.)		C+
16	Haus	<u>38</u>	4/249	(18. Jh.)	Büelmatt	BC+
17	Haus	<u>44</u>	7/179A,182B	(1768)		B +
18	Haus	<u>49</u>	7/384	(1776)		BC+
19	Haus	<u>57</u>	8/670	(M. 19. Jh.)	Buchmatte	B +
20	Haus	<u>65</u>	9/765	(A. 19. Jh.)	Buechmatt	B +
21	Gasthof	<u>70</u>	10/400	(19./20. Jh.)		B +
22	Wohnhaus	<u>81</u>	14/20	(1870)		BC+

Der Kant. Denkmalpfleger:

E. Chatton

12. 11. 84

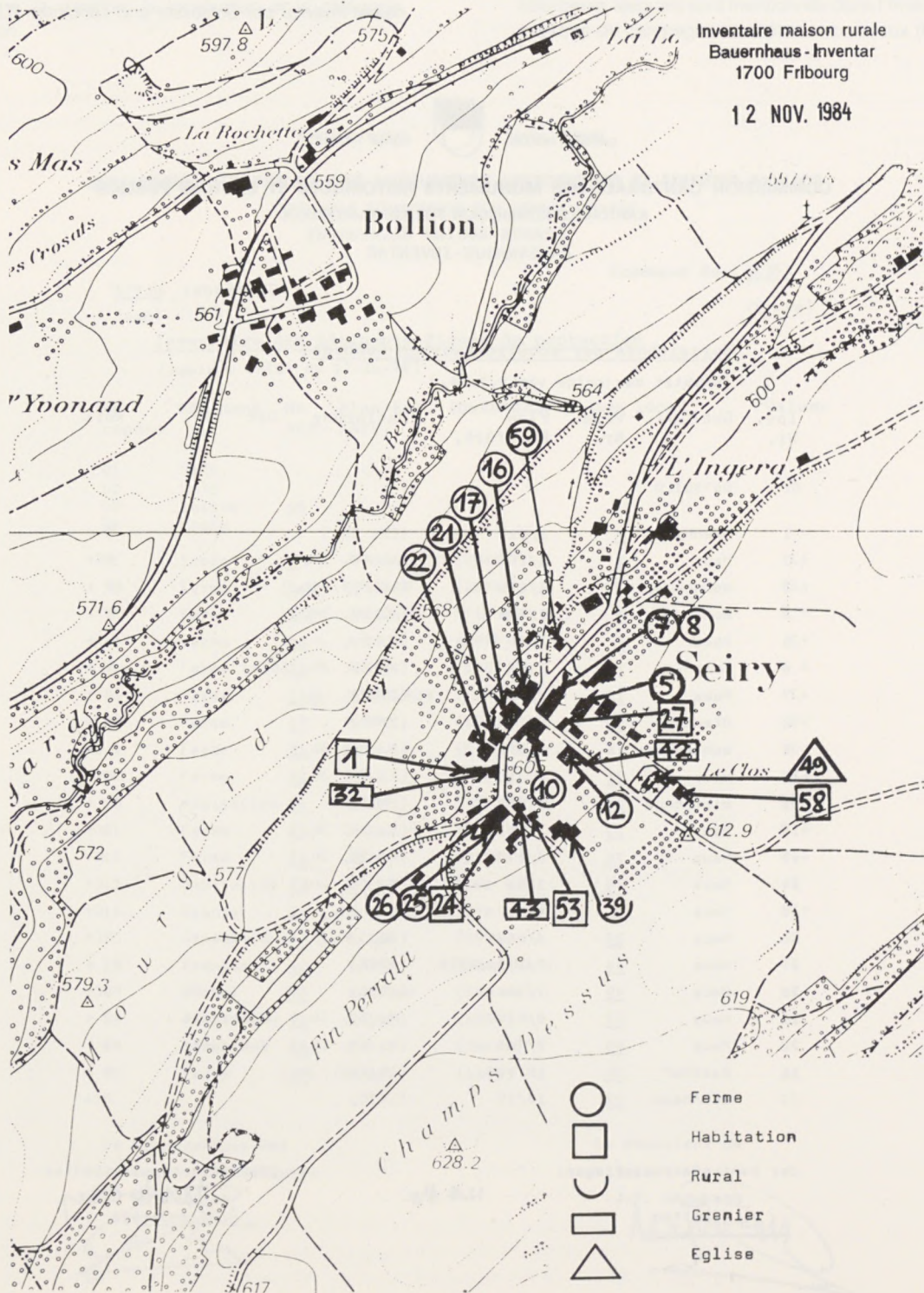
Der Inventar-Bearbeiter:

J.P. Anderegg

4.3 Le plan d'ensemble

Ce plan à l'échelle 1 : 5000 (exceptionnellement 1 : 2000 ou 1 : 10000) présente les bâtiments des catégories A à C, indi-

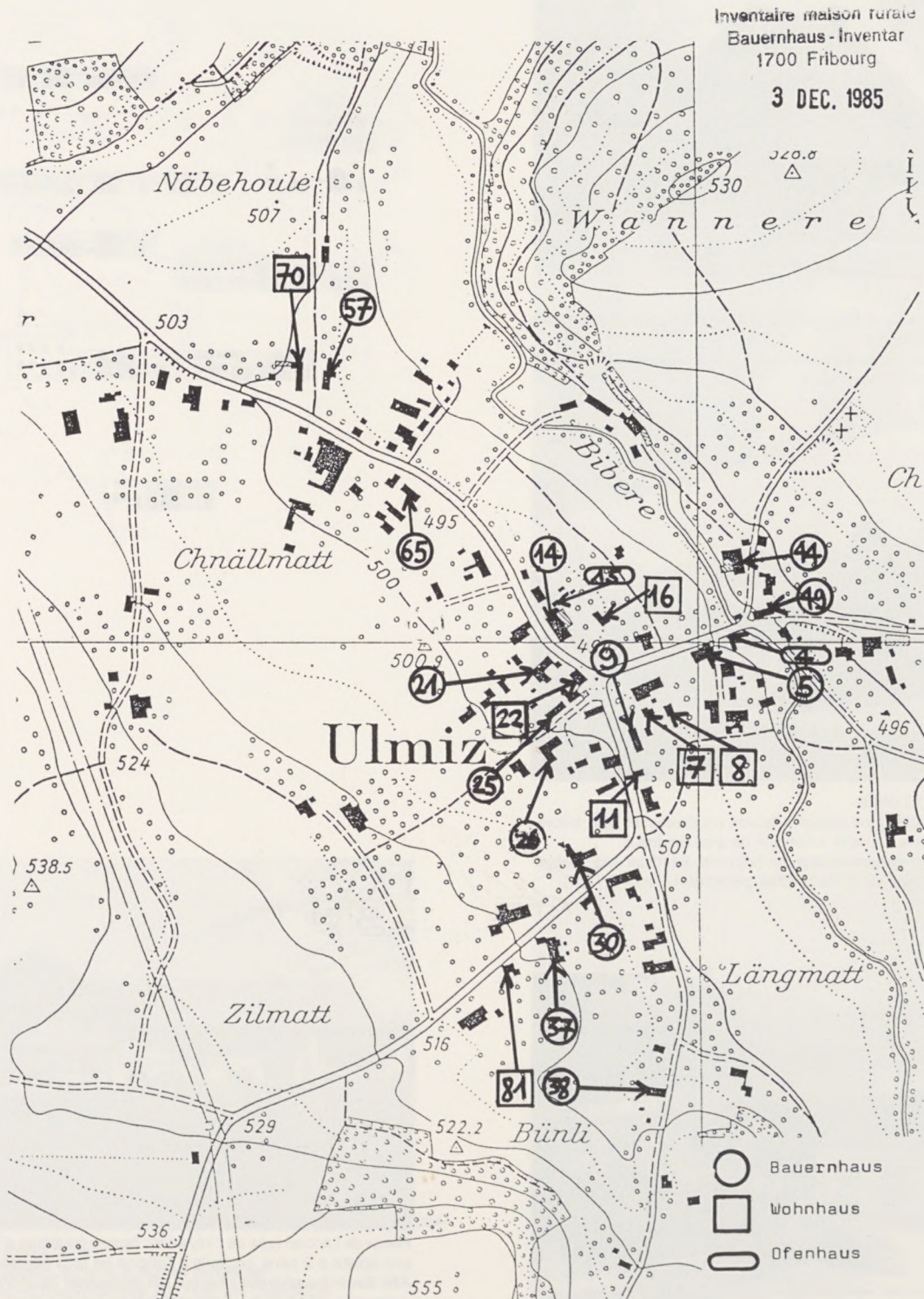
quant leur numéro-incendie et leur fonction, représentés par des symboles graphiques.



4.3 Der Übersichtsplan

Der Übersichtsplan im Masstab 1:5000 (ausnahmsweise 1:2000, bzw. 1:10000) enthält die inventarisierten Bauten

der Kategorie A-C nach ihrer Brandversicherungsnummer und Funktion (verschiedene Symbole).



5 Typologie

5.1 Fermes du 17^e siècle



Wünnewil 30 (1614).
Ancienne ferme typique du Plateau inférieur alémanique: toit à 4 pans (ancienne chaumière).
Alter Bauernhaustyp des deutschsprachigen Unterlandes mit ehemals strohgedecktem Vollwalmdach.



Massonnens 23 (1619).
Ferme de l'ancien type préalpin: façade gouttereau en bois, toiture aplatie à 2 pans, couverte à l'origine de gros bardeaux.
Alter voralpiner Bauernhaustyp mit hölzerner Trauffront und flachgeneigtem, ehemals mit Brettschindeln gedecktem Dach.



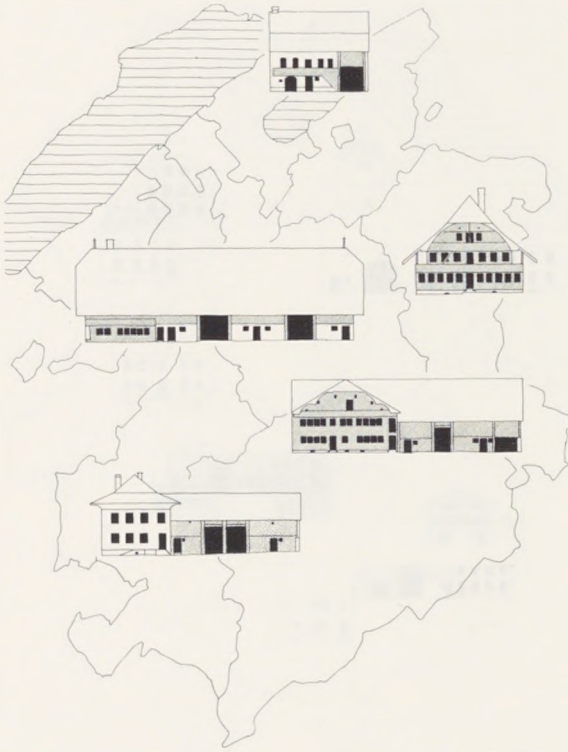
5 Typologie

5.1 Bauernhäuser des 17. Jahrhunderts



◀ Grandvillard 93/94 (1643/1636).
Ferme de l'ancien type de l'Intyamon: façade gouttereau en pierre, toiture aplatie à 2 pans, couverte à l'origine de gros bardeaux.
Alter Bauernhaustyp des Intyamon mit gemauerter Trauffront und flachgeneigtem, ehemals mit Brettschindeln gedecktem Dach.

5.2 Fermes du 18^e siècle



5.2 Bauernhäuser des 18. Jahrhunderts



Praz / Bas-Vully (17^e/18^e s.).
Maisons vigneronnes «en hauteur»: cave et pressoir au rez, logis à l'étage.
«Gestelzte» Weinbauernhäuser mit Keller und Presse im Erdgeschoss, Wohnung im Obergeschoss.



Vaulruz 81 (début 18^e s.).
Ferme du plateau, en bois, à pignon transversal.
Mittelländischer Bauernhaustyp aus Holz, mit Quergiebel.



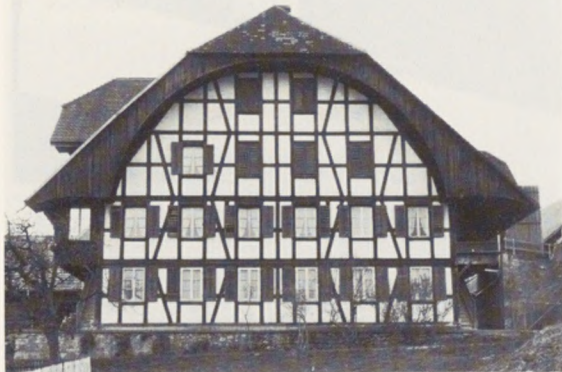
Avry-devant-Pont 90 (18^e s.).
Ferme de type seigneurial, «à carrée accolée».
Herrschaftlicher Bauernhaustyp mit gemauertem Wohnteil.

5.3 Fermes du 19^e siècle

5.3 Bauernhäuser des 19. Jahrhunderts



Cugy 77 (1830).
Grande ferme broyeurde, en pierre, à façade gouttereau.
Grossbauernhaus des Broyebezirks, gemauert, mit Trauffront.



Granges-Paccot 75 (milieu 19^e s.).
Grande ferme de la Sarine, à colombage, à façade pignon en berceau.
Grossbauernhaus des Saanebezirks, Riegelbau mit Giebelbogenfasade.



Bossonnens 29 (1827).
Ferme veveysanne, construction mixte.
Bauernhaus des Vivisbachbezirks, in Gemischtbauweise.



5.4 Habitations



5.4 Wohnhäuser



Chapelle (Broye) 14 (16^e/17^e s.).
Ancien type d'habitation de la plaine, en pierre («châtelet»);
Alter Wohnhaustyp des Unterlandes, aus Stein («Stock»).



Châtonnaye 16 (1876).
Type d'habitation récent du moyen pays francophone («carrée»);
Jüngerer Wohnhaustyp des französischsprachigen Mittellandes
(«Carrée»).



Bulle, rue St-Joseph 12 (1679).
Ancien type d'habitation préalpine, en bois («chalet gruérien»);
Alter Wohnhaustyp der Greyzer Voralpen, aus Holz.

5.5 Greniers



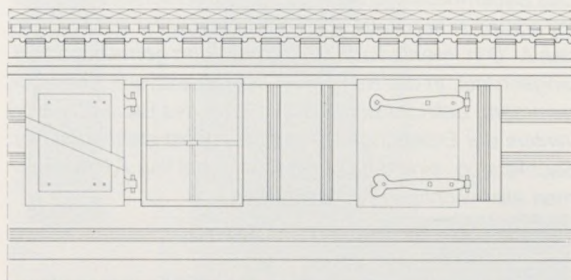
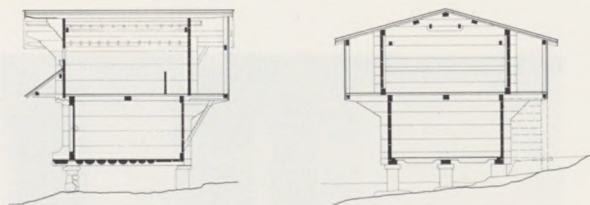
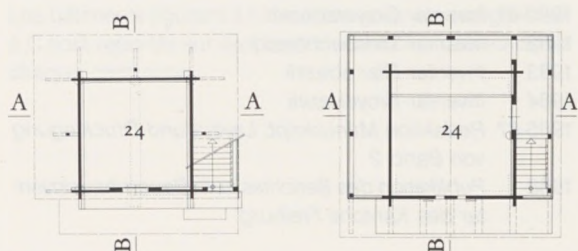
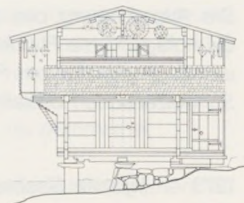
Middes 71 (vers 1800).
Le grenier en pierre, avec toit à la Mansart, typique du Plateau inférieur.
Der gemauerte Speicher mit Mansarddach, typisch für das tiefere Mittelland.



Schmiten 29 (1791).
Le grenier en madriers, avec galeries et toiture à 2 pans, typique de la Singine.
Der Blockbauspeicher, mit Lauben und Satteldach, Sensler Typ.

5.5 Speicher





Jaun 24 (1637).
Grenier en madriers, type alpin. Détail 1:20, façade, plans et coupes 1:200.
Blockbauspeicher, alpinen Typ. Detail 1:20. Aufriss, Grundrisse und Schnitte 1:200.

Le grenier à poteaux sur socle de cave, avec arc de pignon décoratif. Der Ständerbauspeicher über Kellersockel, mit dekorativem Giebelbogen.



Châtonnaye 31 (1826).
Le grenier à poteaux sur socle de cave, avec arc de pignon décoratif. Der Ständerbauspeicher über Kellersockel, mit dekorativem Giebelbogen.

6 Programme de travail

Le programme de travail de l'Inventaire de la maison rurale s'est déroulé de manière à permettre la publication des deux ouvrages (tomes 1 et 2) de «la maison paysanne fribourgeoise», édités par la Société suisse des traditions populaires:

- 1973 Inventaire district du Lac
- 1974 Inventaire district de la Singine
- 1975 Inventaire district de la Sarine
- 1976 Travaux d'archives
- 1977-79 Rédaction du manuscrit, mise en page et impression du tome 1.
- 1980-81 Inventaire district de la Gruyère
- 1982 Inventaire district de la Veveyse
- 1983 Inventaire district de la Glâne
- 1984 Inventaire district de la Broye
- 1985-87 Rédaction du manuscrit, mise en page et impression du tome 2
- 1988 Publication du rapport sur l'inventaire de la maison rurale du canton de Fribourg.

7 Consultation des documents

Le fichier topographique de l'inventaire des bâtiments valeur A à D (fiches-chemises A5) est classé par district et par commune, dans l'ordre des numéros d'assurance; il est déposé au bureau de l'Inventaire de la maison rurale, Direction de l'instruction publique et des affaires culturelles. Il est complété par un catalogue-matières, contenant un choix typologique des détails architecturaux sous forme d'illustration photographique de certains éléments de la fiche d'inventaire.

Les originaux des relevés de plans de 150 bâtiments à l'échelle 1 : 50/1 : 100 publiés dans les tomes 1 et 2 de «la maison paysanne fribourgeoise» et les documents non publiés et les catalogues (cf. 2.1) sont également déposés au bureau de l'IMR.

6 Arbeitsprogramm

Die Ausarbeitung des Bauernhausinventars bildete die Grundlage für die Publikation der Bände 1 und 2 der «Bauernhäuser des Kantons Freiburg», herausgegeben von der Schweizerischen Gesellschaft für Volkskunde:

- 1973 *Inventar Seebezirk*
- 1974 *Inventar Sensebezirk*
- 1975 *Inventar Saanebezirk*
- 1976 *Archivarbeiten*
- 1977-79 *Redaktion Manuskript, Layout und Drucklegung von Band 1*
- 1980-81 *Inventar Greyerzbezirk*
- 1982 *Inventar Vivisbachbezirk*
- 1983 *Inventar Glanebezirk*
- 1984 *Inventar Broyebezirk*
- 1985-87 *Redaktion Manuskript, Layout und Drucklegung von Band 2*
- 1988 *Publikation des Berichtes zum Bauernhausinventar des Kantons Freiburg.*

7 Konsultation der Inventardokumente

Das Bauernhausinventar in seiner ausführlichen Form des topographischen Katalogs (Einzelbauinventar der Kategorien A - D in Inventarkartei A5, bezirks- und gemeindeweise eingeordnet, in der Reihenfolge der Brandversicherungsnummern) befindet sich auf dem Büro des Bauernhausinventars der Erziehungsdirektion. Dasselbst steht auch der Sachkatalog, eine typologische Auswahl von Fotoaufnahmen aller wichtigen Architekturdetails.

Die Originale der Planaufnahmen von 150 Bauten im Massstab 1 : 50/1 : 100, in den Bänden 1 und 2 der «Freiburger Bauernhäuser» publiziert, sowie die nicht publizierten Archivauszüge und Kataloge (s. 2.1.) befinden sich ebenfalls hier.

Trois versions réduites de l'inventaire (dossier communal avec liste, plan d'ensemble et fiches d'inventaire, cf. 4.1 à 4.3) sont déposées:

- au Service de la conservation du patrimoine;
- à l'Office des constructions et de l'aménagement du territoire;
- au secrétariat communal où il peut être consulté par les intéressés.

Les bâtiments figurant à l'inventaire sous les catégories A à C sont reportés sur les plans d'affectation des zones de chaque commune.

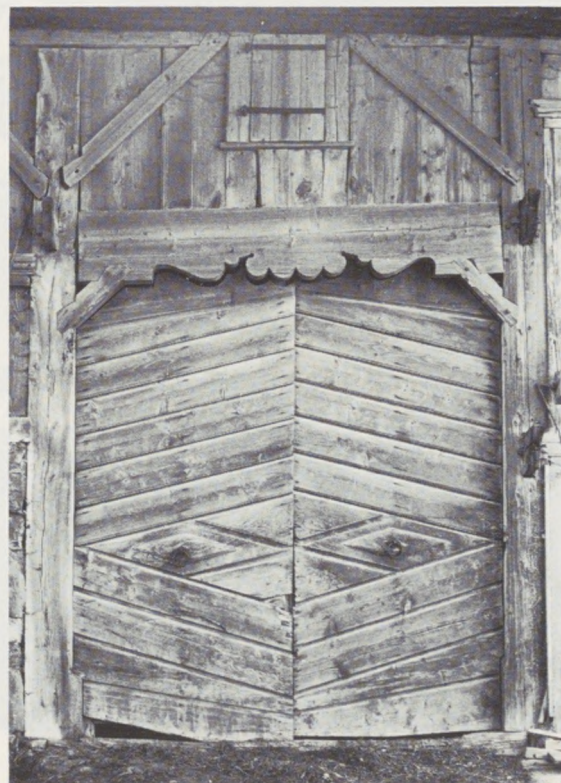
In seiner konzentrierten Form (Gemeindedossier mit Liste, Übersichtsplan und Inventarblättern, s. 4.1-4.3) liegt das Inventar:

- auf dem Sekretariat der Kantonalen Denkmalpflege;
- dem Bau- und Raumplanungsamt;
- den Gemeindesekretariaten, wo es von jedem interessierten Bürger eingesehen werden kann.

Im Rahmen der Ortsplanung sind die inventarisierten Gebäude der Kategorien A - C überdies in alle Zonennutzungspläne übertragen worden.



Surpierre 9 (1790).
Porte d'entrée de ferme, surmontée d'une imposte armoriée.
Haustür mit wappengeschmückter Supraporte.



Les Vernes / Treyvaux 75 (1833).
Porte de grange avec battants et linteau décoratifs.
Tenntor mit dekorativen Flügeln und Jochbalken.

8 Portée de l'inventaire et mesures de protection

8.1 Portée de l'inventaire

L'inventaire de la maison rurale répond à l'un des objectifs d'aménagement du territoire fixés par le décret du Grand Conseil du 14 novembre 1984: «Préserver le patrimoine culturel: sites archéologiques, sites historiques, sites construits dignes d'intérêt».

Les documents énumérés au chapitre précédent constituent un relevé de l'ensemble des maisons rurales du canton de Fribourg dignes, à des degrés divers, de protection; ainsi, la lacune d'un recensement systématique est aujourd'hui comblée. Déjà, le report de ces bâtiments dans les plans d'aménagement locaux a permis d'informer les autorités communales et de prévenir des démolitions intempestives, des transformations hasardeuses ou des agrandissements inopportuns. En outre, l'obligation générale d'entretenir s'applique plus particulièrement aux bâtiments figurant à l'inventaire, qui doivent être entretenus de manière à assurer la conservation des éléments à protéger.

Il reste à assurer une protection convenable de ce patrimoine architectural en informant les propriétaires directement concernés, qui doivent savoir que leur bâtiment figure à l'inventaire cantonal, qu'il est correctement reporté au plan d'aménagement communal et qu'il est ou sera inscrit à l'inventaire de la maison rurale, le plan d'affectation des zones et le règlement communal en faisant foi.

8.2 Mesures de protection

L'inscription à l'inventaire a pour effets, outre l'obligation d'entretien prescrite par l'article 195 de la loi sur l'aménagement du territoire et les constructions (LATeC), de signaler aux ayants-droit qu'un bâtiment est digne de protection, et qu'il pourrait être l'objet de mesures de protection.

La procédure est définie par le règlement du 18 décembre 1984 d'exécution de la loi du 9 mai 1983 sur l'aménagement du territoire et les constructions (RELATeC).

Afin de rendre pratiquement applicables les dispositions de cet article, la démarche proposée est la suivante:

Au début de la révision générale d'un plan d'aménagement local, le Conseil communal vérifie que les bâtiments figurant à l'inventaire de la maison rurale sont effectivement reportés sur le plan d'affectation des zones (PAZ) et font l'objet de prescriptions particulières dans le règlement communal d'urbanisme (RCU).

— Si ces conditions sont remplies, ces bâtiments sont réputés inscrits à l'inventaire;

8 Tragweite des Inventars und Schutzmassnahmen

8.1 Tragweite des Inventars

Das Bauernhausinventar verfolgt einen der Raumplanungszwecke, die im Dekret des Grossen Rates vom 14. November 1984 festgehalten wurden, nämlich die «Erhaltung von Kulturgut, d.h. der archäologischen und historischen Stätten und der schützenswerten Ortsbilder».

Die im vorangehenden Abschnitt erwähnten Inventardokumente beinhalten eine Bestandesaufnahme der in gradueller Abstufung schützenswerten ländlichen Architektur des Kantons Freiburg. Damit ist eine der Lücken in der Erforschung unseres Kulturgutes geschlossen.

Die Übernahme der schützenswerten Gebäude in die Ortsplanung hat unüberlegte Abbrüche und unzweckmässige Um- und Erweiterungsbauten verhindern können. Die Schutzobjekte sind insbesondere auch der allgemeinen Unterhaltspflicht unterstellt; die wertvolle Bausubstanz muss instandgehalten werden.

Ein wirksamer Schutz dieses Kulturgutes ist dann gewährleistet, wenn die betroffenen Hausbesitzer Kenntnis davon haben, dass ihre Liegenschaften im kantonalen Bauernhausinventar figurieren und in die einschlägigen Dokumente der Ortsplanung, d.h. den Zonennutzungsplan und das kommunale Baureglement übertragen worden sind.

8.2 Schutzmassnahmen

Der Eintrag ins Inventar besetzt ausser der verstärkten Unterhaltspflicht nach Art. 195 des Raumplanungs- und Baugesetzes die Information des Eigentümers darüber, dass sein Gebäude schützenswert ist und damit gewissen Schutzmassnahmen unterworfen werden kann.

Das Verfahren wird im Ausführungsreglement vom 18. Dezember 1984 zum Raumplanungs- und Baugesetz umschrieben. In der Praxis ist im Sinne dieser Bestimmungen folgendes Verfahren vorgesehen:

Zu Beginn der Ortsplanungsrevision vergewissert sich der Gemeinderat, dass die laut Bauernhausinventar schützenswerten Objekte in den Zonennutzungsplan übertragen und den Sondervorschriften des kommunalen Baureglementes unterworfen sind.

— *Bei Erfüllung dieser Bedingungen gelten diese Gebäude als Schutzobjekte.*

— si ces conditions ne sont pas remplies, la commune en informe sans tarder la Commission cantonale des monuments historiques et édifices publics (CCMHEP), qui doit alors engager la procédure de l'article 14 RELATeC. Au terme de cette procédure, les bâtiments inscrits à l'inventaire sont reportés au plan d'affectation des zones et dans le règlement communal d'urbanisme.

Enfin, pour le classement des bâtiments, les mesures particulières de protection et le mode de détermination de celles-ci découlent de l'application des articles 62 et 63 LATeC, qui règlent notamment la procédure, sous réserve des mesures provisoires de protection prévues par l'article 16 RELATeC.

— Bei Nichterfüllung dieser Bedingungen informiert die Gemeinde unverzüglich die Kantonale Kommission für Denkmalpflege, die das Verfahren nach Art. 14 des Ausführungsreglementes zum Baugesetz einleitet. Nach Abschluss dieses Verfahrens werden die Inventarobjekte in den Zonennutzungsplan und in das kommunale Baureglement übertragen.

Was schliesslich die Klassifizierung der Gebäude angeht, ergeben sich die besonderen Schutzmassnahmen und das Vorgehen bei ihrer Festlegung aus der Anwendung der Artikel 62 und 63 des Raumplanungs- und Baugesetzes, unter Vorbehalt der vorsorglichen Schutzmassnahmen nach Artikel 16 des Ausführungsreglementes zum Baugesetz.



Villaraboud 79 (1828)
 Linteau de grange peint: «MAISON DE EMILE DUMAS FAITE PAR CLAUDE DUMAS LE 21 AVRIL 1828. Sous le No 8. Augustin Dumas a fait ses armes».
 Bemalter Tennsturz mit Inschrift.

8 Portée de l'inventaire et mesures de protection

L'OCAT remercie toutes les instances et toutes les personnes qui ont contribué à la réalisation de ce rapport sur l'inventaire de la maison rurale dans le canton de Fribourg, en particulier :

- la Direction des travaux publics;
- la Direction de l'instruction publique et des affaires culturelles;
- la Commission pour l'inventaire de la maison rurale;

ainsi que les collaborateurs suivants :

- Jean-Pierre Anderegg, conception, rédaction et photos;
- Christof Hagen, cartographie et dessins;
- René Bersier, collaboration technique;
- Jean-Paul Roulin, coordination;
- Michèle Bovard, dactylographie.

Office des constructions et de
l'aménagement du territoire

Fribourg, le 30 juin 1989

8 Tragweite des Inventars und Schutzmassnahmen

Das Raumplanungsamt dankt den Institutionen und Personen, die die Herausgabe dieses Inventarberichtes ermöglicht haben, insbesondere :

- der Baudirektion;
- der Direktion für Erziehung und kulturelle Angelegenheiten;
- der Kommission für das Bauernhausinventar;

sowie den Mitarbeitern :

- Jean-Pierre Anderegg, Konzept, Redaktion und Fotos;
- Christof Hagen, Kartografie und Zeichnungen;
- René Bersier, technische Mitarbeit;
- Jean-Paul Roulin, Koordination;
- Michèle Bovard, Daktylografie.

Bau- und Raumplanungsamt

Freiburg, den 30. Juni 1989

