



Marqué par la présence de l'ancien château baillival, le village agricole de Surpierre occupe une situation dominante sur le haut-plateau qui limite la plaine de la Broye au nord-ouest. C'est d'ailleurs à la position prépondérante du château, érigé au sommet d'un éperon rocheux visible depuis la plaine, que le site doit ses qualités de situation. Le village à proprement dit, scindé en deux entités par une profonde dépression, est relégué quelque peu à l'arrière. Les qualités spatiales sont hautes dans la composante principale, qui possède une structure de village-rue cohérente et bien définie. Les qualités historico-architecturales, également hautes, sont liées à la présence du château baillival, reconstruit en 1544, de l'église paroissiale du 19^e siècle, ainsi qu'à un bel ensemble de fermes typiquement broyardes de la fin du 18^e siècle et du début du 19^e siècle.



Statistiques

Localité de Surpierre
Bâtiments: 244
Bâtiments protégés: 16

Qualités de situation



Hautes qualités au niveau de la valeur topographique et du degré d'urbanisation du site.

Qualités spatiales



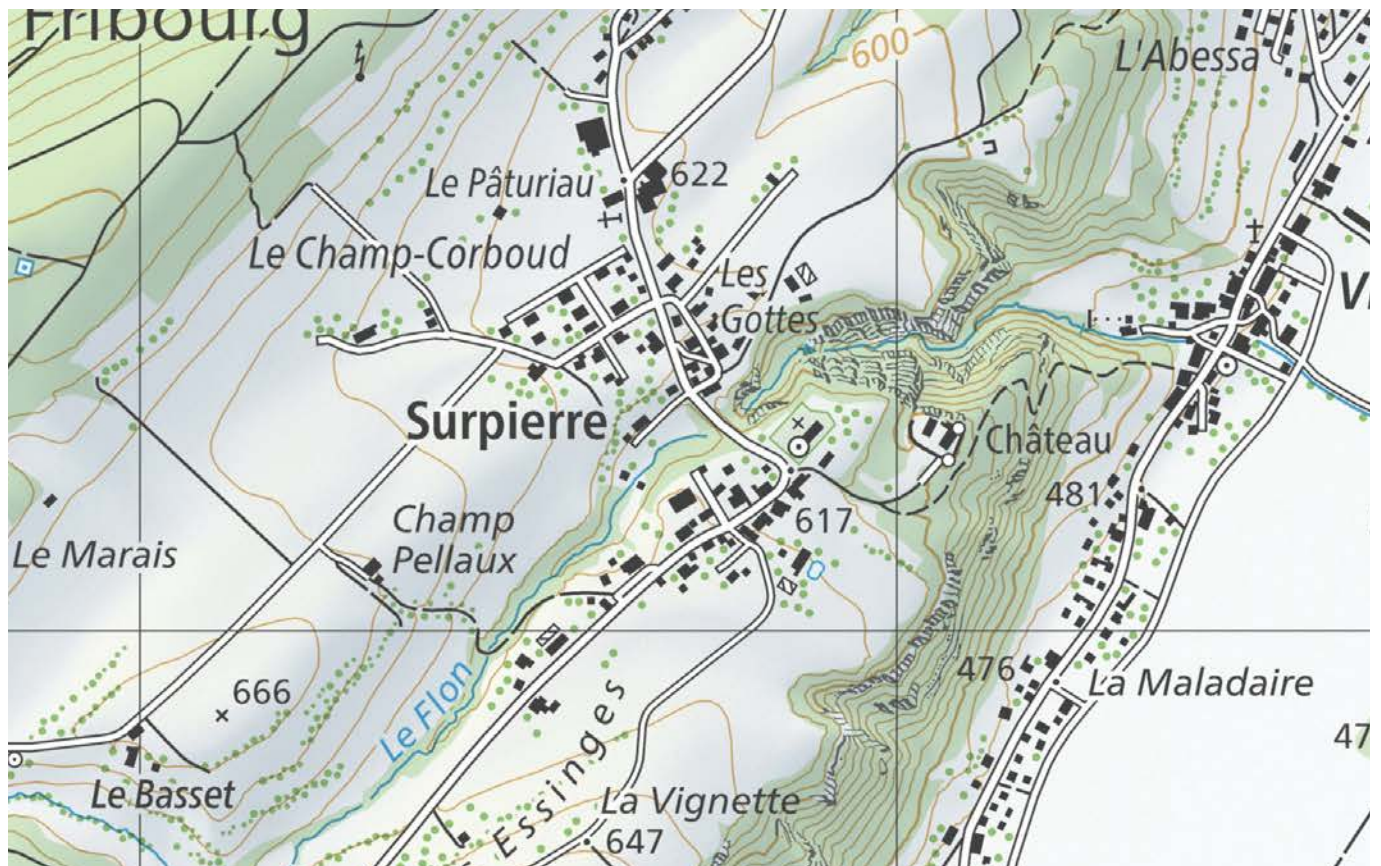
Certaines qualités dans la valeur spatiale intrinsèque de chaque partie de site ainsi que dans l'intensité des relations spatiales entre les différentes parties.

Qualités historico-architecturales



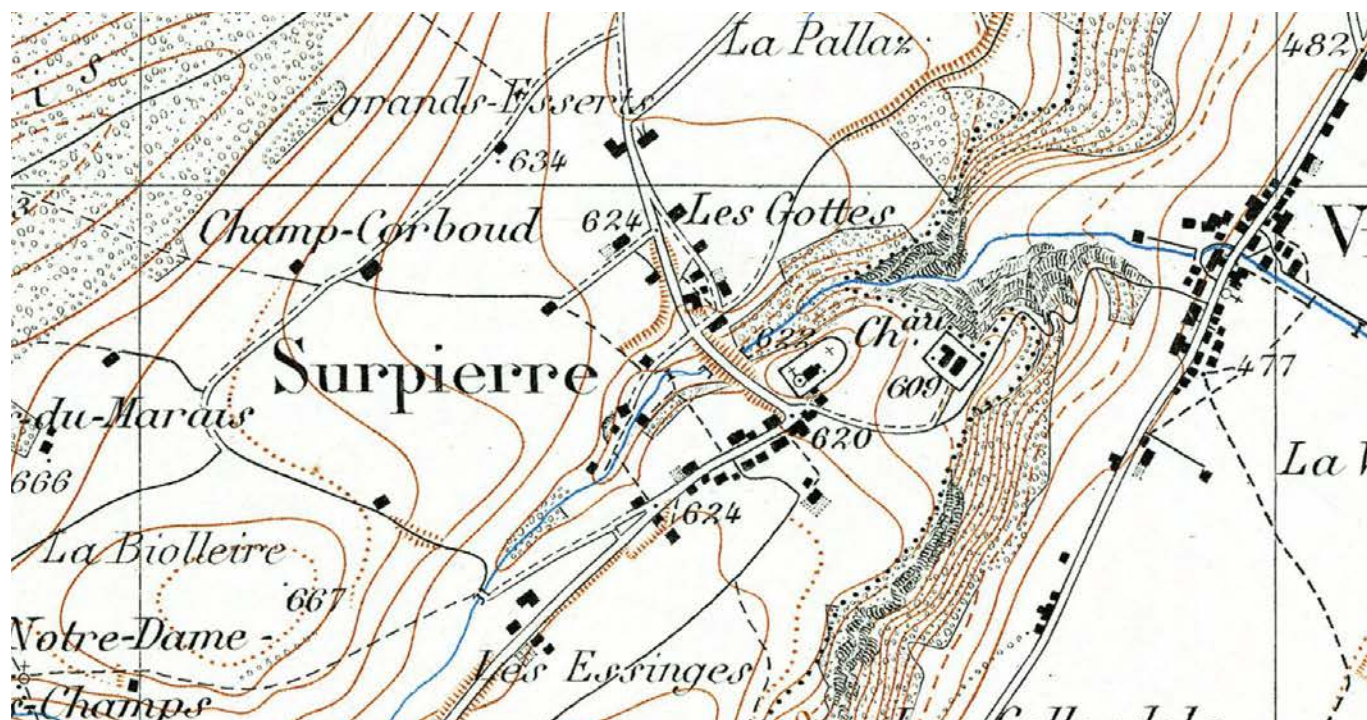
Hautes qualités au niveau de la valeur historico-architecturale des différentes parties de site et de la lisibilité des phases de croissance.

Site actuel



Évolution du site

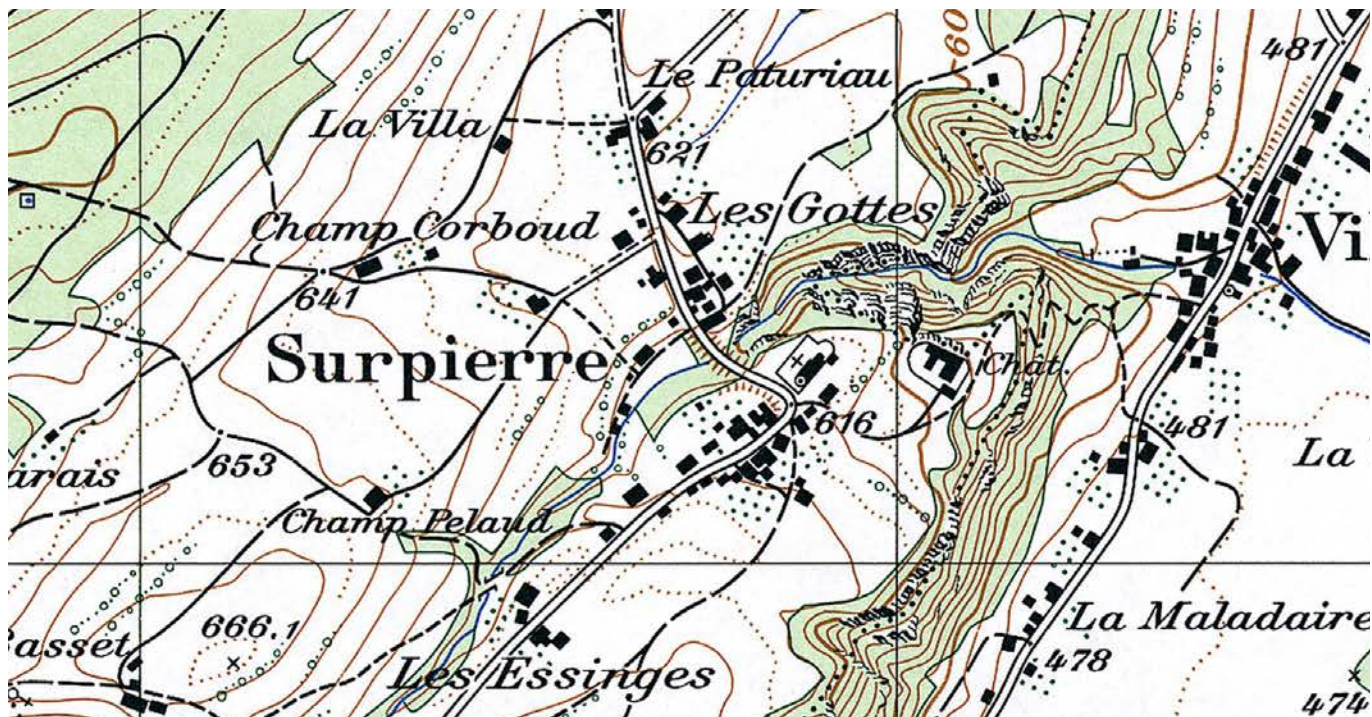
1900



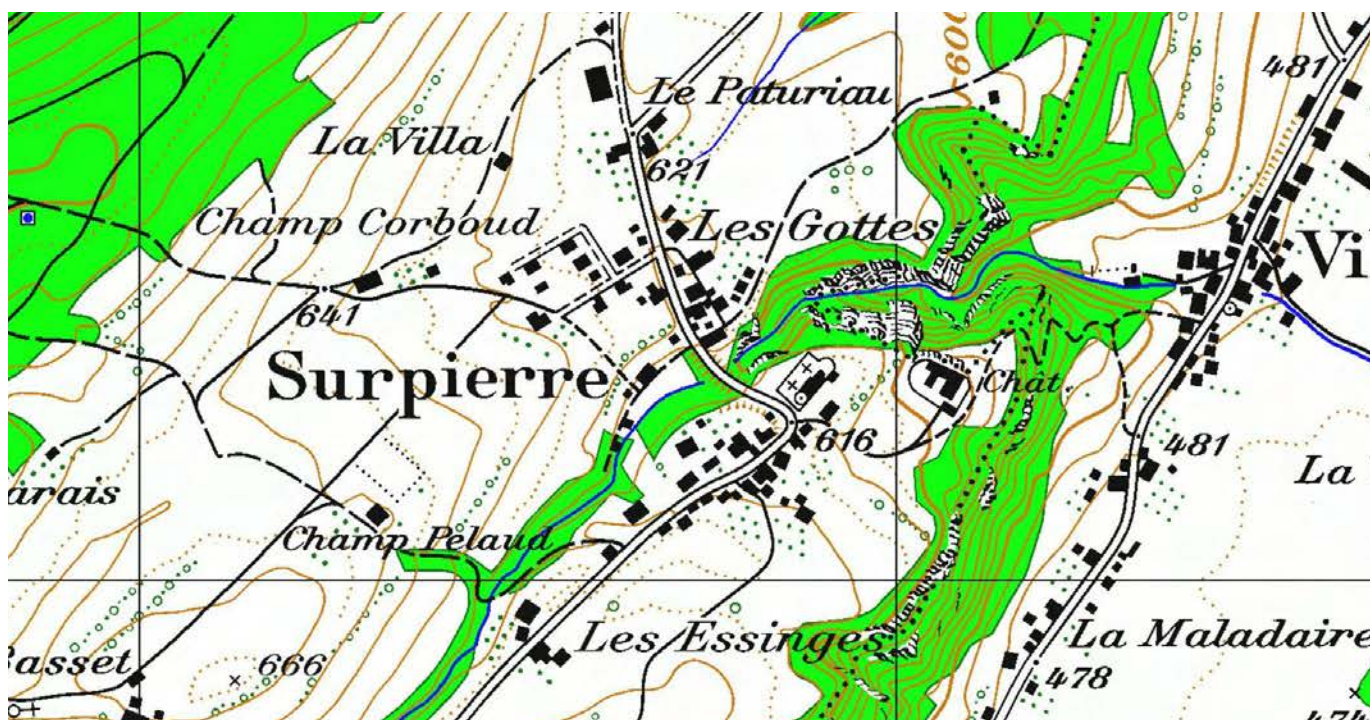
1945



1976



1993



11/11/2016



1 Village. Composante principale à structure linéaire, dont l'axe principal, côté précipice, est fermé par l'église et son cimetière. Tissu composé de fermes broyades longitudinales, en ordre discontigu, construites à partir des années 1770, et de bâtiments publics (auberge, école, église, maison communale), 19^e-20^e siècles.

Recommandations : les avant-cours, jardins paysans sur rue et espaces non bâtis à l'arrière du tissu contribuent à structurer l'agglomération historique. Il est recommandé de porter une attention particulière à ces espaces à travers la mise en œuvre de revêtements de sol adéquats. Il est également conseillé d'éviter les constructions en surépaisseur, afin de ne pas troubler la structure linéaire du site, ainsi que les restaurations trop énergiques.



2 Château. Ensemble castral établi sur un éperon en molasse, dominant la plaine de la Broye ; corps de logis flanqué de plusieurs tours, essentiellement 1^e moitié 16^e siècle, dépendances rurales, châtelet avec bretèche et tour carrée, milieu 15^e siècle, pont en pierre traversant l'ancien fossé, bourg castral disparu, début 14^e siècle, défendu par une tour carrée également disparue.

Recommandations : les parages boisés, dans lesquels s'insèrent le château et ses divers éléments, constituent une aire paysagère et archéologique remarquable et doivent faire l'objet d'un soin tout particulier.



3 Les Gottes. Composante secondaire du village, au-delà du vallon, centrée sur une ancienne cellule agricole regroupant fermes réaffectées, maisons de journaliers et constructions hétéroclites.

Recommandations : malgré un bâti historique résiduel, cette partie de site est propice à la densification.



4 Le Champ-Corboud. Lotissement de villas unifamiliales, dès les années 1980, étalé au nord-ouest de la composante secondaire, sur le haut plateau de Surpierre. Entre les villas, deux anciennes fermes broyades réaffectées, 1803 et 1806.

Recommandations : il est recommandé, lors de nouvelles implantations, de prendre en compte les vues depuis le site, en adoptant des teintes discrètes et naturelles.



5 Vallon et falaises. Puissante dépression fortement boisée, à travers laquelle s'écoule le ruisseau du Flon.

Recommandations : le noyau historique est délimité par les falaises densément boisées qui l'encapsulent (au nord, à l'ouest et dans la moitié nord-est), élément essentiel de son caractère à préserver. Le couloir boisé, traversé par le Flon délimite l'espace et crée une césure entre les constructions anciennes, en aval, et plus récentes, en amont.



6 Plateau agricole. Prés et champs, sur le haut-plateau dominant la plaine de la Broye, dégageant la silhouette de la composante principale du site.

Recommandations : il est recommandé de maintenir les percées visuelles sur l'environnement depuis la composante principale et de soumettre la construction éventuelle de nouveaux bâtiments agricoles à des critères de qualités (proportions et dimensions adaptées au site, implantation discrète, par exemple). L'implantation d'une villa en second rang dans les années 2000 péjore toutefois la vue, qui devrait, dans l'idéal, rester libre.



Éléments structurants du site



1.2 Ferme



1.3 Auberge de la Croix d'Or





1.1 Église de la Nativité-de-la-Vierge



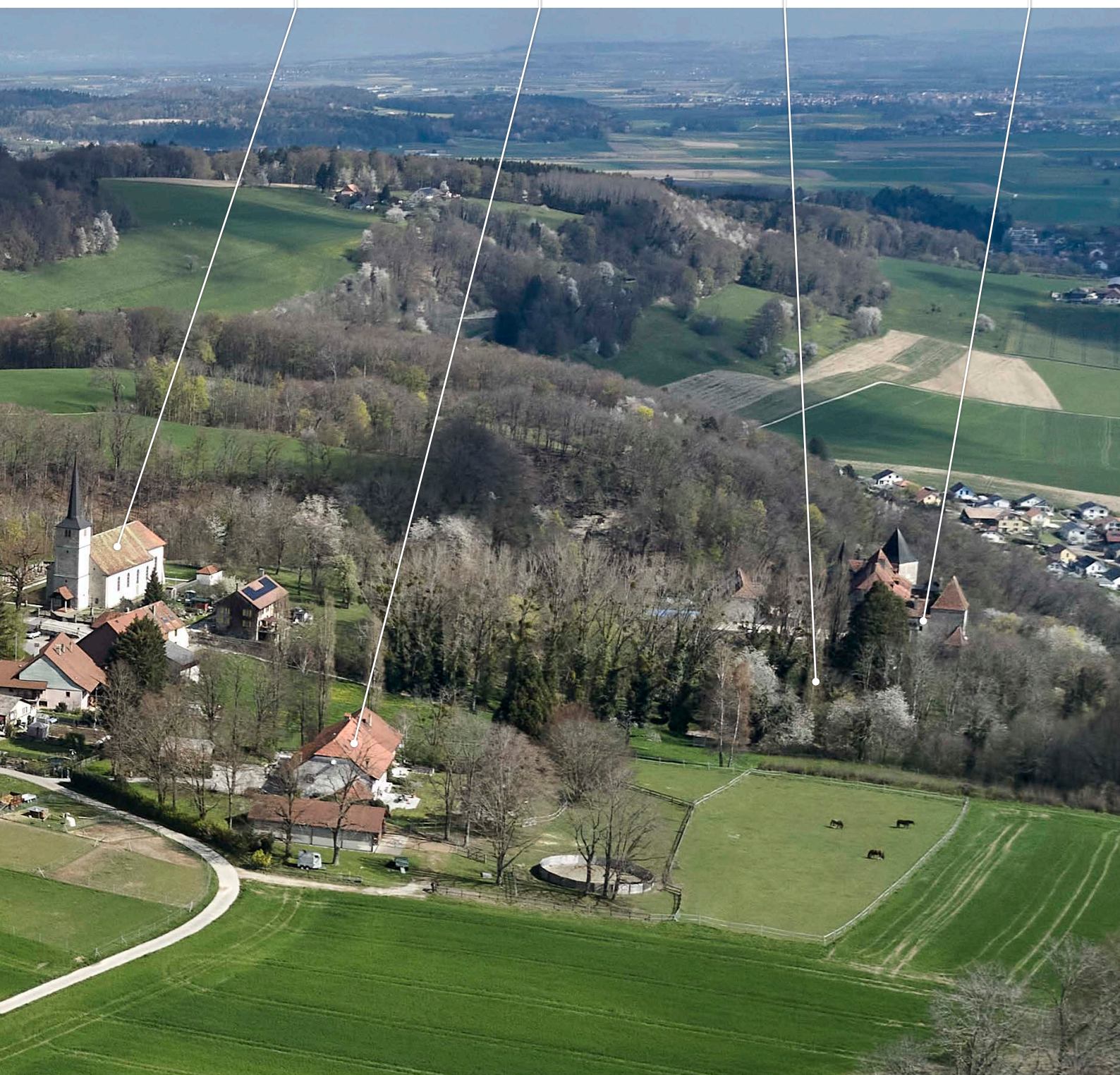
6.1 Ferme



2.2 Pont



2.1 Château



111

1.2 Ferme, datée 1790. Cette ferme broyeurde typique conserve une façade intacte et bien entretenue, ainsi qu'un jardin potager côté rue.

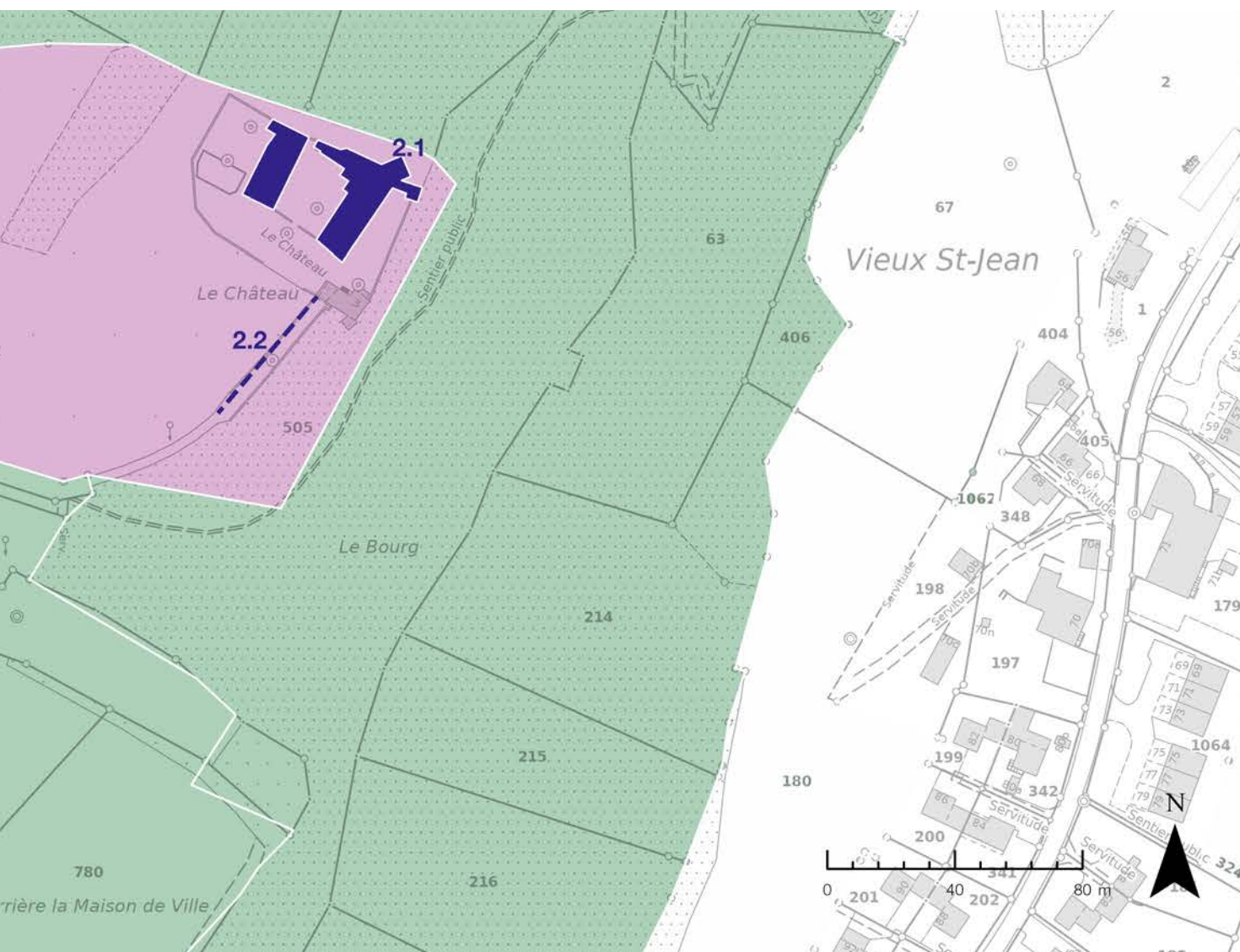
1.3 Auberge de la Croix d'Or, datée 1858, reconstruite après incendie.



2.1 Château, probablement début 14^e siècle, pour les sires de Cossonay, puis conquête du site par les Confédérés après les Guerres de Bourgogne; siège baillival sous autorité fribourgeoises, dès 1536; reconstruction du grand corps de logis, 1544; transformations importantes, 1644-1645; restauration et transformation, 1913; propriété privée depuis 1850. Corps de logis flanqué d'une tour carrée en position oblique comprenant aula, camera domini et chapelle. Limitant la cour au nord-ouest, grange-remise allongée, datée 1784, transformée en 1913. Au centre de la cour, fontaine à bassin hexagonal, avec colonne centrale torsadée en grès coquillier.

2.2 Pont, en maçonnerie à une arche, probablement fin 18^e-début 19^e siècles, à l'emplacement de l'ancien pont-levis, donnant accès à la porterie flanquée d'une tour carrée.

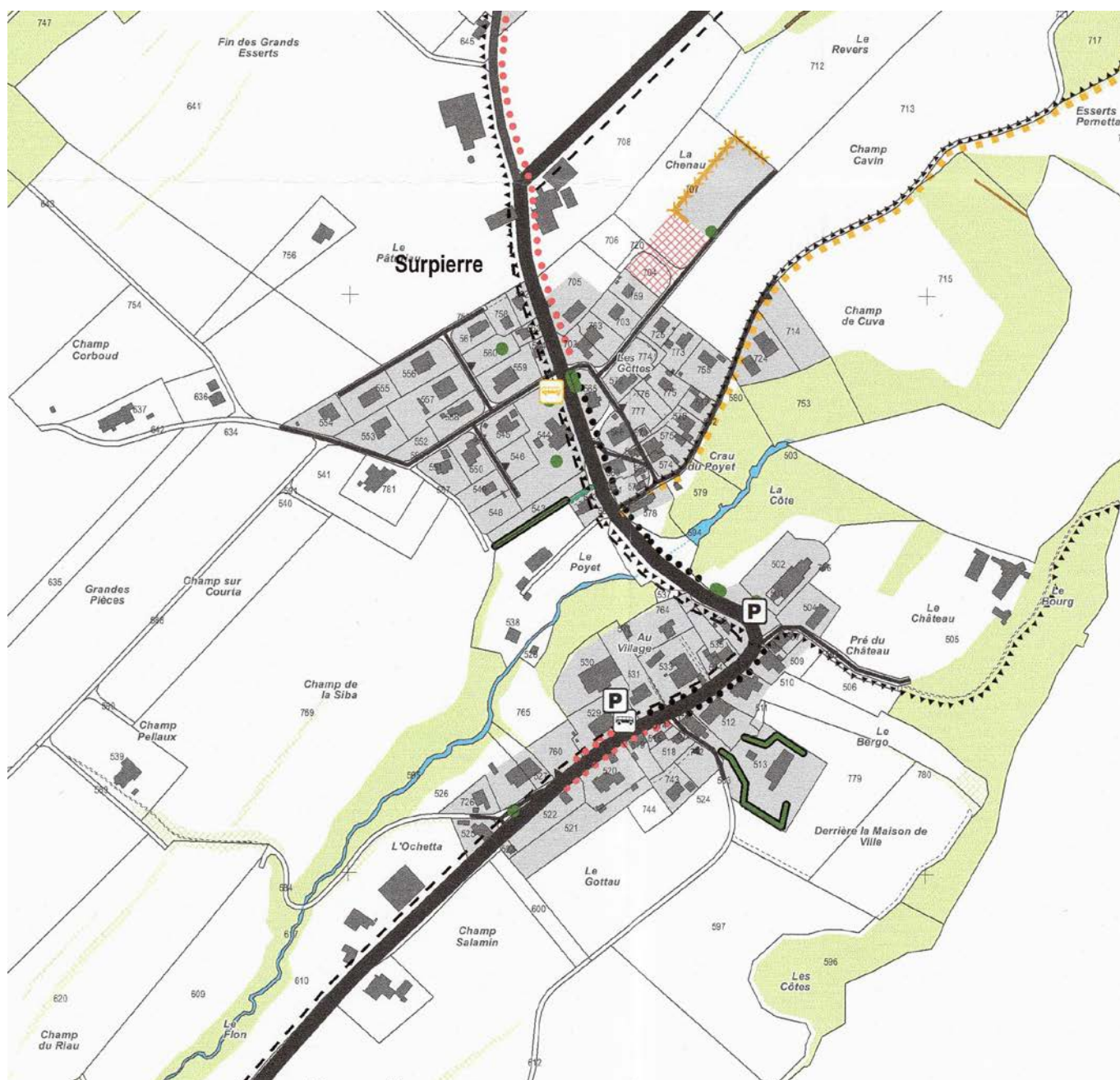
6.1 Ferme, 1851, après incendie. Désignée comme « Maison de ville » au 18^e siècle, puis auberge.



Aménagement du territoire

Plan directeur communal

Il n'y a aucun conflit entre le plan directeur communal et le relevé du SCRoL.



Plan d'affectation des zones

Il n'y a aucun conflit entre le plan d'affectation des zones et le relevé du SCRoL. Le plan d'affectation des zones prévoit des mesures pour conserver la partie de site 6, « Plateau agricole », en tant qu'espace libre (sauf possibilité de constructions agricoles). Enfin, la partie de site 2, « Château », est régie par le périmètre de protection du château, qui conserve la structure et le caractère de cet ensemble bâti, ainsi que de son environnement.



Notes



SCRoL

Le recensement cantonal des sites construits d'importance régionale et locale (SCRoL), lancé par le canton de Fribourg en 2023, complète l'inventaire ISOS de la Confédération, limité aux sites construits d'importance nationale. Il remplacera à terme le précédent inventaire établi par l'Office fédéral de la culture, dont les riches relevés, réalisés dans les années 1980-1990, ont constitué l'ossature du SCRoL. Pour le reste, l'essentiel des informations historiques contenues dans le SCRoL s'appuie sur le recensement cantonal des biens culturels immeubles, ainsi que sur le fond documentaire du Service des biens culturels (SBC).

En garantissant la qualité des données de base, ce nouvel recensement vise à assurer un développement harmonieux du territoire dans le respect de l'esprit des lieux. Parallèlement, il doit contribuer à l'émergence d'une culture du bâti de qualité qui permette de conserver vivants des villages et des paysages habités, dotés d'une identité propre.

Plus d'informations sur le SCRoL et la culture du bâti



Légende des éléments graphiques

Sites construits

Le recensement SCRoL évalue les sites construits selon trois degrés d'importance : régionale, locale et sans substance. Les sites construits d'importance régionale et locale font l'objet d'un relevé complet qui identifie les parties de site, les éléments structurants ainsi que les potentiels et risques de développement, et formule des recommandations afin de garantir leur développement qualitatif. Les sites désignés « sans substance » sont visités mais ne sont pas relevés en raison de l'absence de caractéristiques distinctives.

Qualités



Qualités de situation

Valeur topographique et du degré d'urbanisation du site.



Qualités spatiales

Valeur spatiale intrinsèque de chaque partie de site et de l'intensité des relations spatiales entre les différentes parties.



Qualités historico-architecturales

Valeur historique et architecturale des différentes parties de site et de la lisibilité des phases de développement.

Barème

- ○ ○ ○ Pas de qualités particulières
- ● ○ ○ Certaines qualités
- ● ● ○ Hautes qualités
- ● ● ● Qualités exceptionnelles

Parties de site

Les sites construits sont composés de « parties de site » qui peuvent être bâties ou non. Chaque partie de site est liée à un objectif de sauvegarde déterminé selon les qualités spatiales et historico-architecturales.

Objectifs de sauvegarde



Objectif de sauvegarde A

Ensemble bâti avec de la substance historique, ainsi qu'une structure et un caractère remarquables.



Objectif de sauvegarde A

Environnement non bâti, naturel ou agricole, important pour le caractère du site construit.



Objectif de sauvegarde B

Ensemble bâti doté d'une structure urbaine bien définie et d'un certain caractère.



Objectif de sauvegarde C

Ensemble bâti doté d'un certain caractère.



Partie de site sensible

Ensemble bâti sans caractéristique distinctive, qui possède une valeur relationnelle avec les parties de qualité.

Qualités



Qualités spatiales

Intensité de la cohésion spatiale à l'intérieur du tissu bâti et des espaces verts aménagés.



Qualités historico-architecturales

Degré de spécificité régionale et historique du tissu bâti et des espaces verts aménagés.

Barème

- ○ ○ ○ Pas de qualités particulières
- ● ○ ○ Certaines qualités
- ● ● ○ Hautes qualités
- ● ● ● Qualités exceptionnelles

Éléments structurants

Plus petites composantes du site construit, ils peuvent se trouver dans n'importe quelle partie de site. Ce sont des éléments individuels de nature diverse dont l'image et la signification est essentielle pour le caractère du site.



Bâtiments

Bâtiment unique ou groupe de bâtiments.



Espaces

Place, jardin, espace-rue, etc.



Objets linéaires

Ruisseau, alignement de façades, etc.



Objets ponctuels

Croix, arbre, fontaine, etc.

Service des biens culturels SBC
Planche-Supérieure 3, 1700 Fribourg
www.fr.ch/sbc

Février 2026

—

Direction & concept SCRoL
Frédéric Arnaud

Rédaction
Christian Corredera | Mellie Junod-Jeannet

Cartographie & graphisme
Ilse Bahnsen

Photographies
Alain Kilar (vues aériennes) | SBC

Cartographie et base de données SIG
Service des biens culturels SBC
Service de la géoinformation SGéo

Fonds de carte
© Swisstopo, État de Fribourg

Impression
Service d'achat du matériel et des imprimés SAMI, Granges-Paccot



ETAT DE FRIBOURG
STAAT FREIBURG

Service des biens culturels SBC
Amt für Kulturgüter KGA