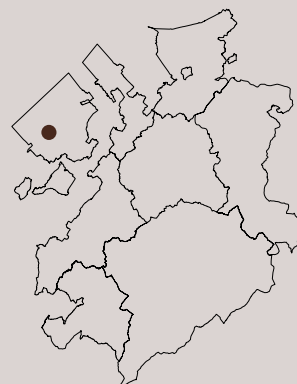




Le village agricole et carrier de Seiry occupe une situation dominante, au sommet du flanc sud-est de la vallée de Bainoz, en contre-haut de la route secondaire menant de Lully à Murist. Cette position lui confère un bel effet de silhouette, renforcé par l'excellente préservation de ses environnements naturels. Malgré un fort développement résidentiel à l'entrée nord du site, l'emprise et la structure en village-rue de la composante historique sont restées intactes.

Les qualités spatiales, exceptionnelles, résident dans la définition très compacte du noyau villageois, réglé par les façades gouttereaux des fermes, partiellement en ordre contigu. Le contraste entre ce noyau villageois et la cellule périphérique de l'église, vouée à la vie communautaire, constitue par ailleurs un trait original de la petite localité. Les hautes qualités historico-architecturales tiennent à la grande homogénéité du bâti typiquement broyard, essentiellement des grandes fermes en maçonnerie des 18^e-19^e siècles, dont le grès coquillier des éléments de modénature est issu directement de la carrière locale. Si l'implantation d'un immeuble locatif et le démantèlement d'anciens jardins paysans au centre de la localité ont entravé l'admission de Seiry à l'Inventaire fédéral des sites construits à protéger en Suisse (ISOS), les grandes qualités décrites ci-dessus imposent le site comme l'un des plus remarquables du canton.



Statistiques

Localité de Seiry
Bâtiments: 283
Bâtiments protégés: 25

Qualités de situation



Certaines qualités au niveau de la valeur topographique et du degré d'urbanisation du site.

Qualités spatiales



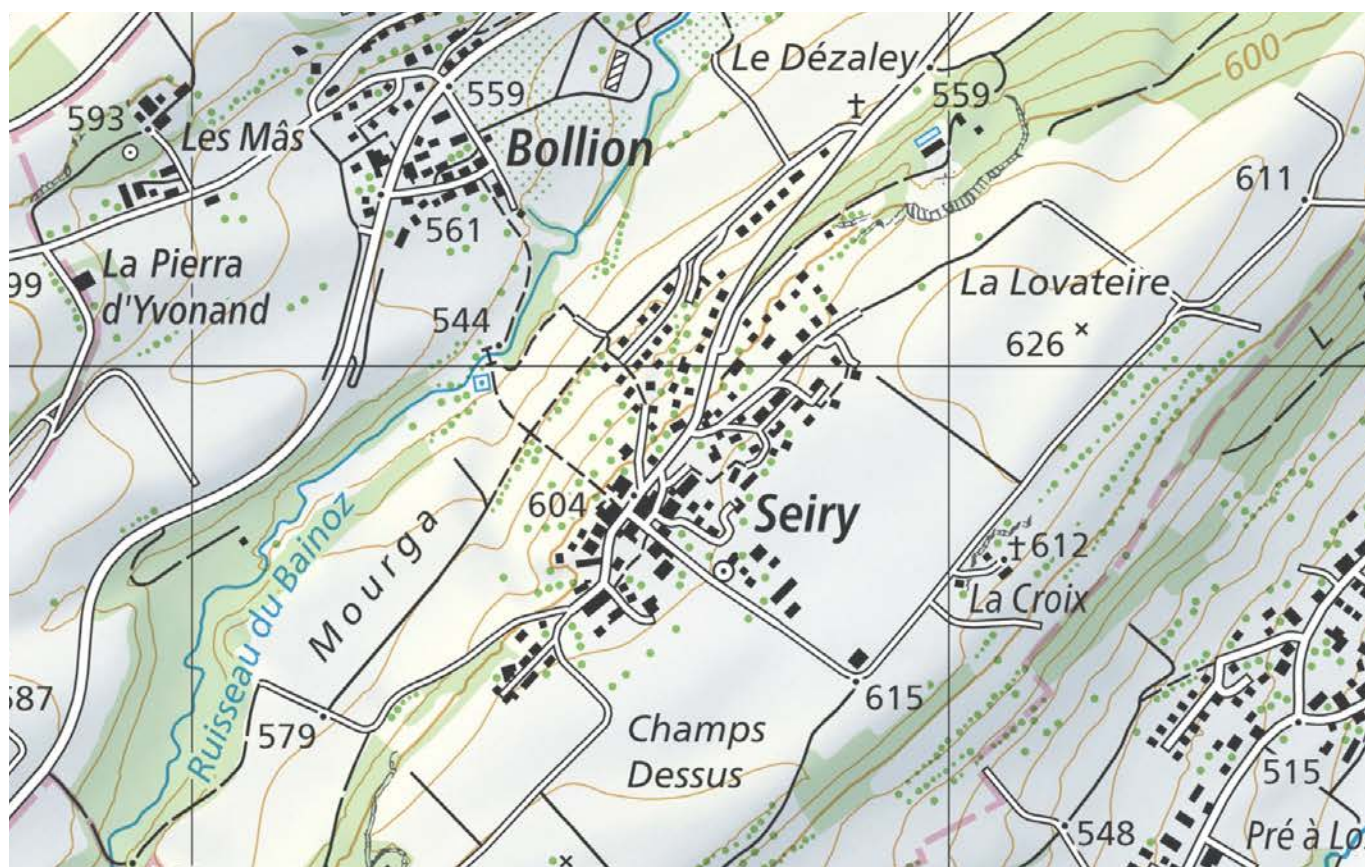
Qualités exceptionnelles dans la valeur spatiale intrinsèque de chaque partie de site ainsi que dans l'intensité des relations spatiales entre les différentes parties.

Qualités historico-architecturales



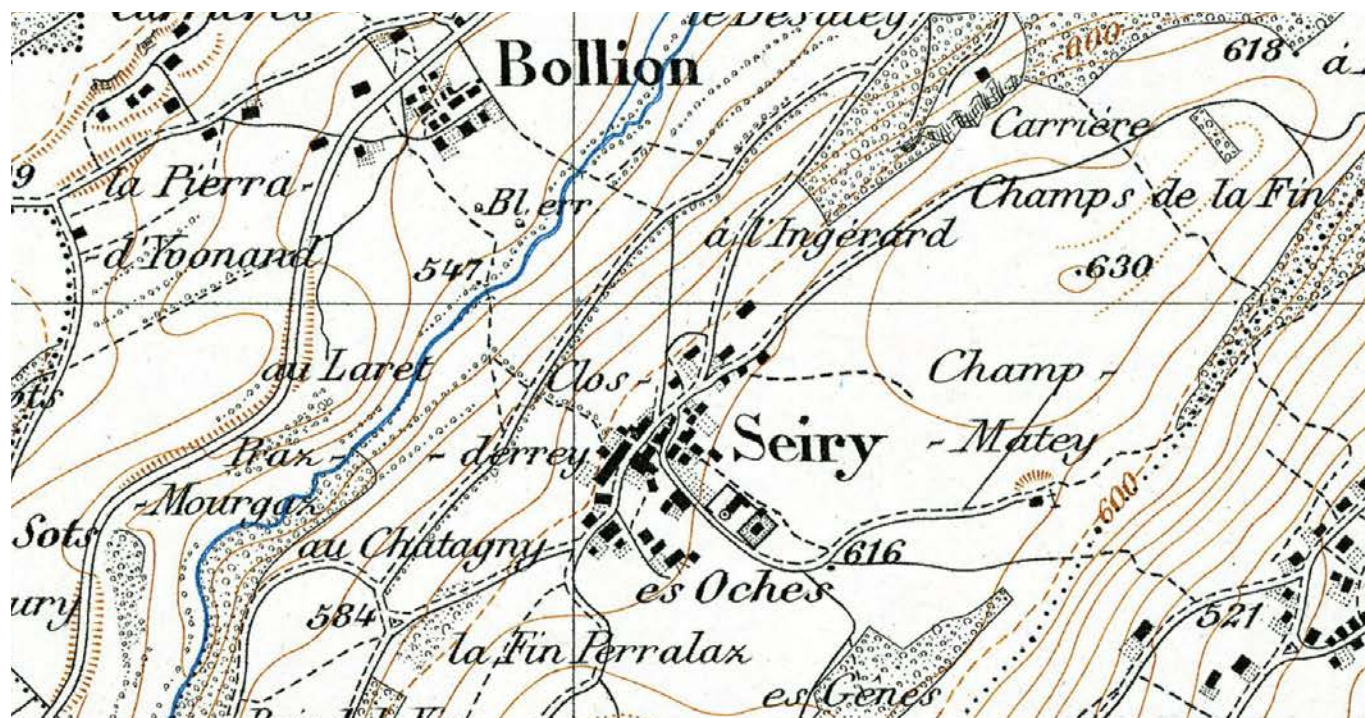
Hautes qualités au niveau de la valeur historico-architecturale des différentes parties de site et de la lisibilité des phases de croissance.

Site actuel

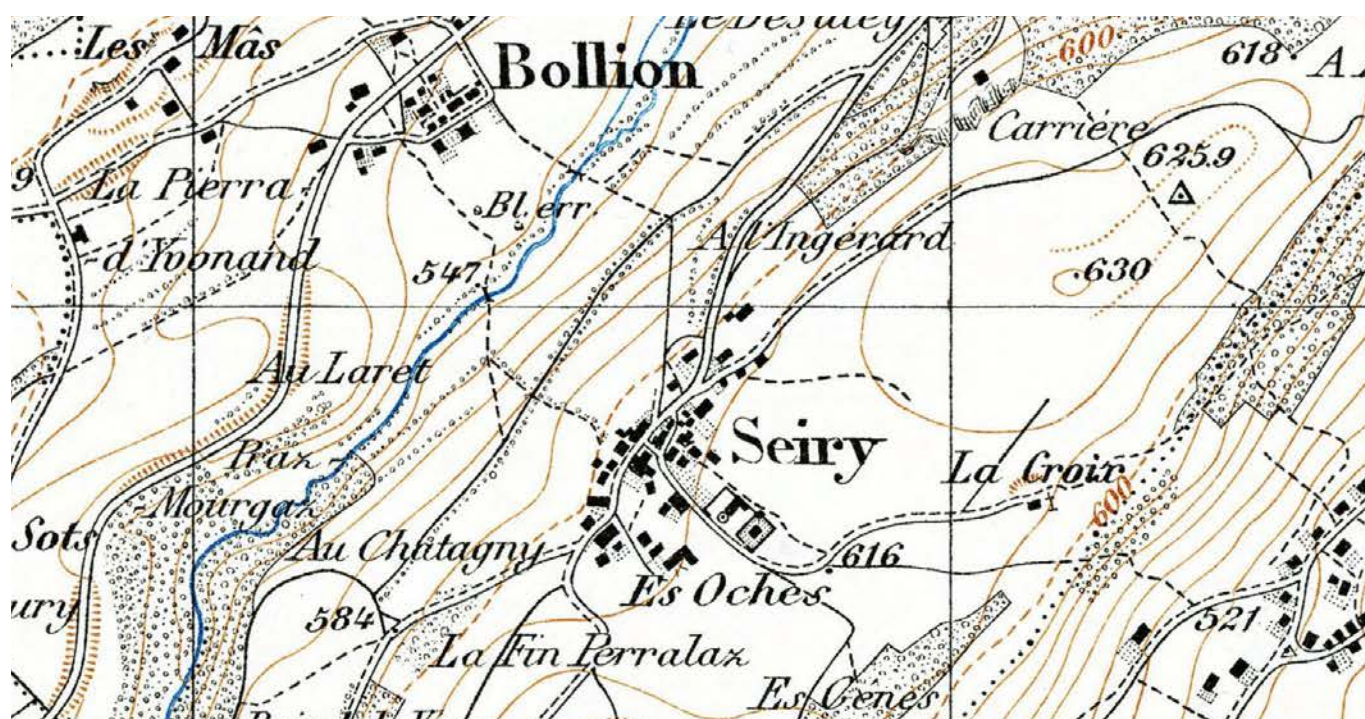


Évolution du site

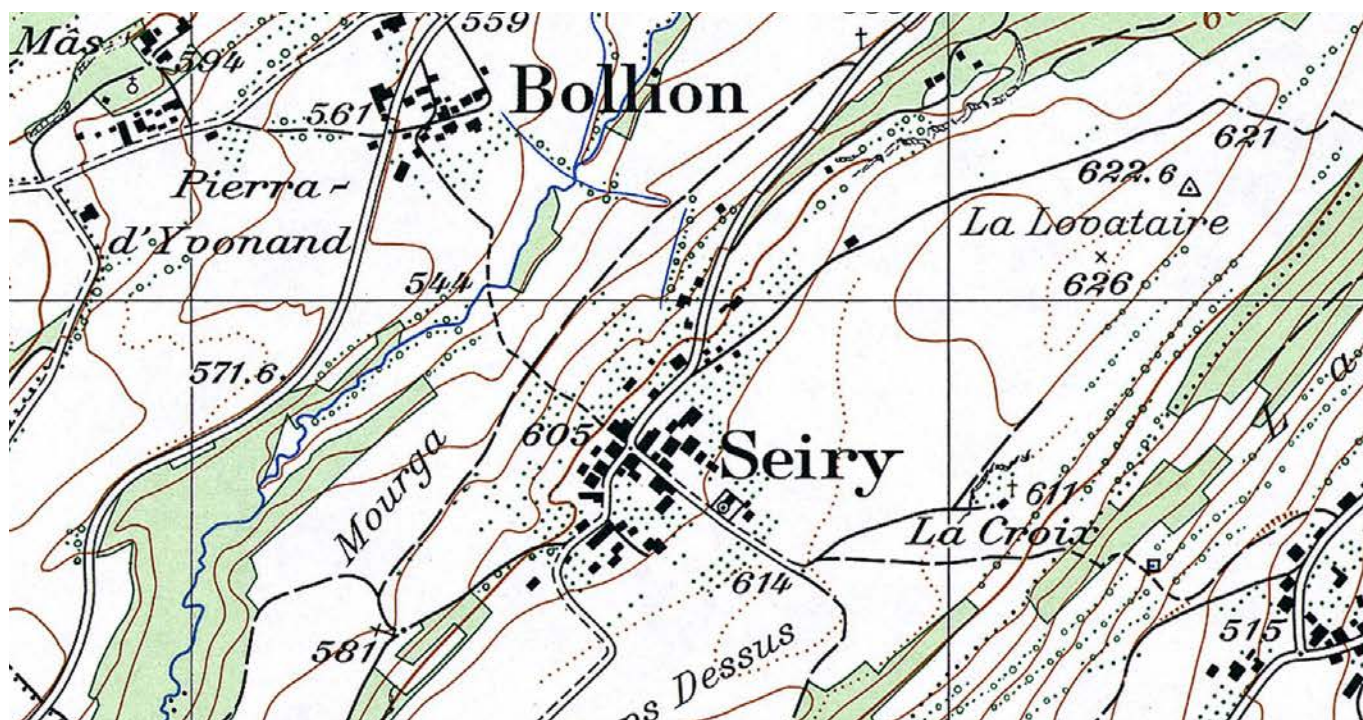
1900



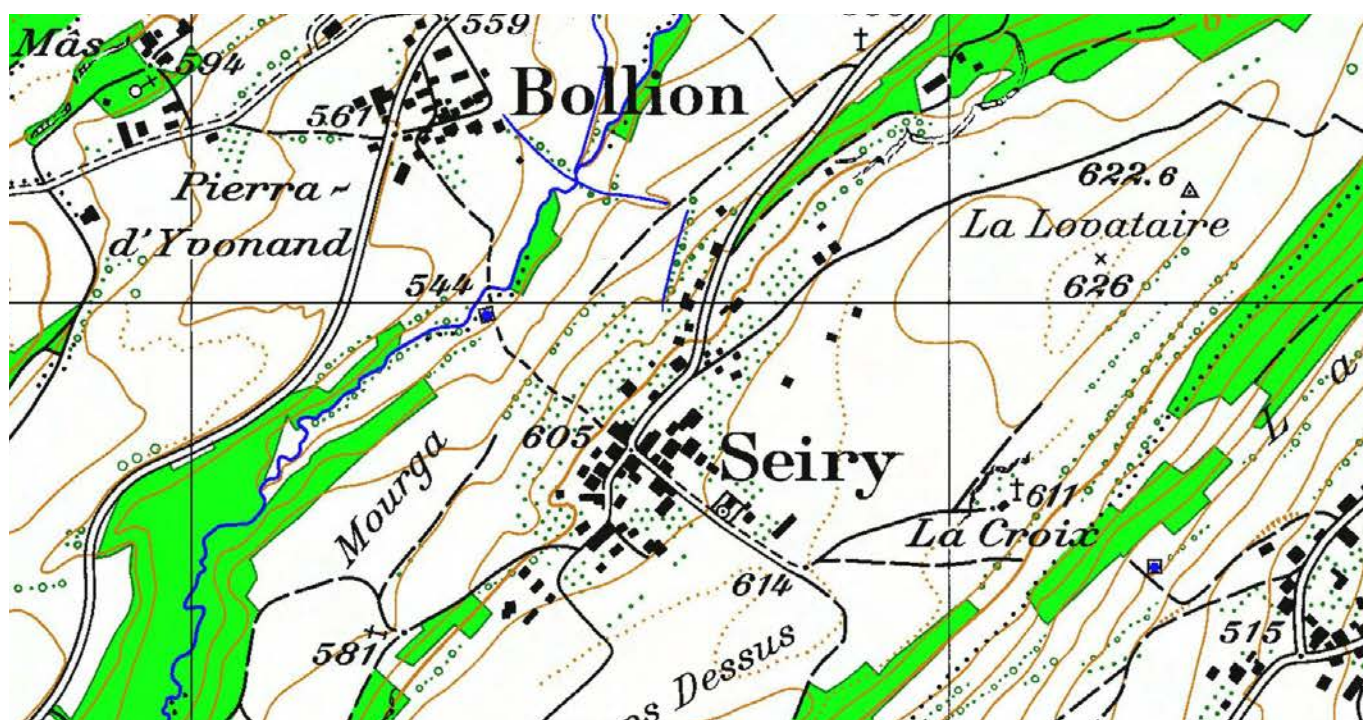
1945



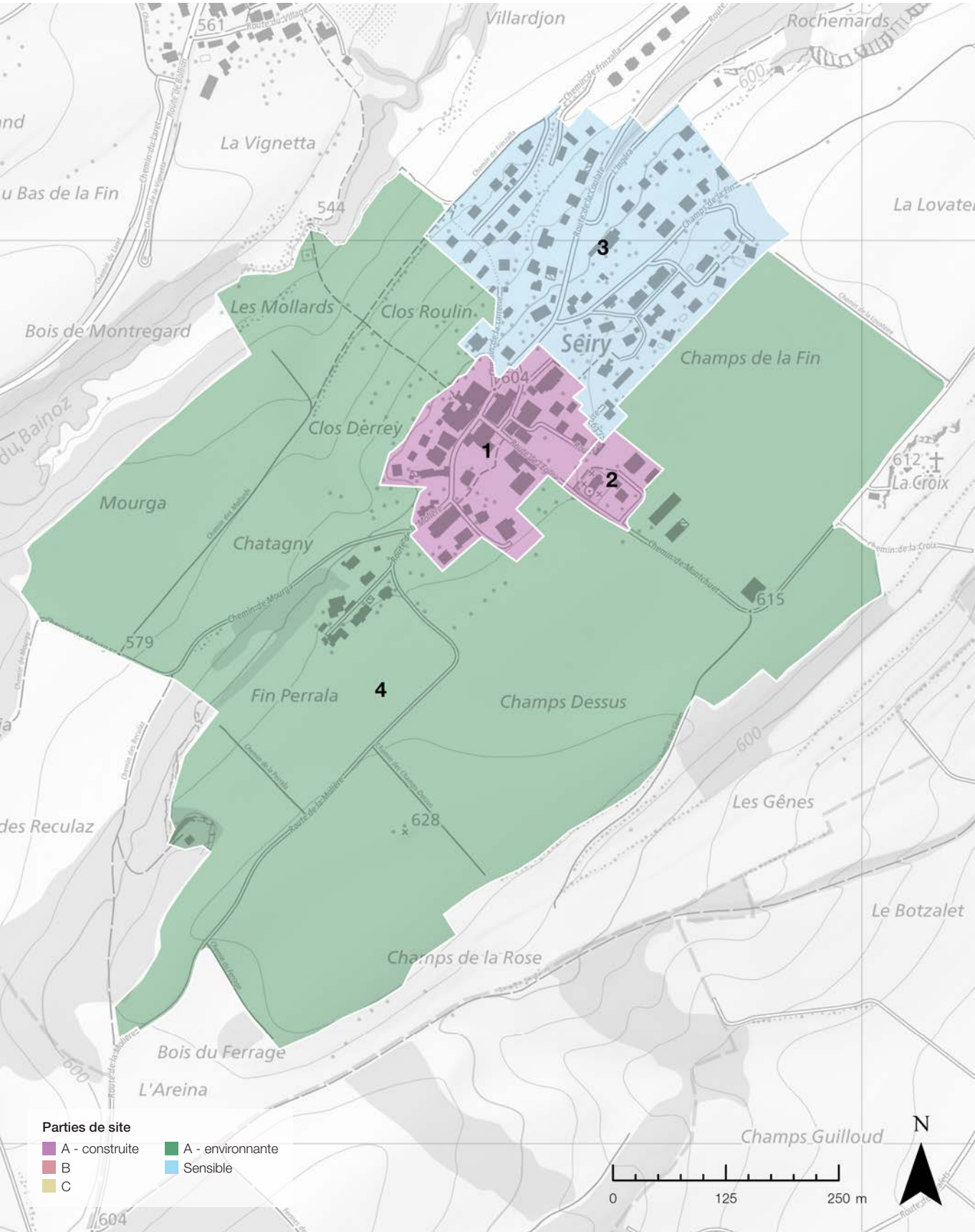
1976



1993



Parties de site



1 Noyau historique. Petite agglomération agricole à croisée centrale, déployée à la rupture de pente, entre le haut-plateau et le fort coteau. Bâti très homogène, essentiellement des fermes en maçonnerie typiquement broyades, 18^e-19^e siècles, égrenées de manière très compacte et régulière.

Recommandations : les façades en maçonnerie des bâtiments ruraux, orientées dans le sens du relief, contribuent fortement aux qualités de cet espace. Il est recommandé, lors de transformations-restaurations, de respecter la substance existante et de porter un soin tout particulier à la préservation des modénatures et des portes en bois traditionnelles. On privilégiera également les teintes de façades discrètes et naturelles, qui s'intègrent de manière harmonieuse à l'identité du lieu. Les espaces non bâtis (avant-cours, vergers et jardins) structurent l'espace de manière remarquable. Il est recommandé de préserver ces espaces non bâtis, d'éviter certains types de revêtements de sol inappropriés et de renoncer aux barrières visuelles, ainsi qu'à une végétation alogène et uniforme. On évitera absolument les nouvelles implantations en dissonance avec l'esprit du lieu. Le bloc d'habitations, construit en 1992-1993 au centre de localité, sur d'anciens jardins potagers, a déjà modifié de manière très sensible le caractère du noyau villageois. La question de l'aménagement du jardin à pelouse bordant la rue principale devrait également être examinée.



3 L'Ingéra. Colonisation pavillonnaire à l'entrée nord du site, dès les années 1990, puis intensification dans les années 2010 ; bâti ancien résiduel, 19^e-20^e siècles.

Recommandations : les nouvelles implantations éventuelles doivent prendre en compte les relations visuelles qu'elles entretiennent avec le noyau principal, non seulement les perspectives sur celui-ci, mais également les vues depuis ce dernier.

Partie de site sensible

4 Terres agricoles. Haut-plateau de champs et coteau de prés et de vergers dégageant la silhouette du village. Paysage ponctué de hangars agricoles.

Recommandations : Seiry entretient un lien intime avec son environnement agricole. Celui-ci constitue un écran naturel, qui rehausse le tissu bâti historique et dégage sa silhouette, notamment son paysage de toits de tuiles. On veillera à conserver ces espaces inhérents à un village agricole. Les vergers, qui entourent le bâti, engendrent une transition douce vers les terres cultivables et doivent absolument être préservés. On maintiendra par ailleurs les percées visuelles sur l'environnement depuis la composante principale. Il est également recommandé de soumettre la construction éventuelle de nouveaux bâtiments agricoles à des critères de qualités (proportions et dimensions adaptées au site, implantation discrète, par exemple).

Objectif de sauvegarde

A

2 Cellule de l'église. Petite cellule communautaire en position périphérique sur une crête, avoisinant deux grands hangars à tabac ; église et cure, 1883 et 1897, bâtiment communal et école primaire, 1999.

Recommandations : il est recommandé, lors de transformations-restaurations, de respecter la substance existante et de porter un soin tout particulier à la préservation des abords non bâtis de l'église et de la cure.



Éléments structurants du site



1.2 Greniers et maison d'école



1.3 Alignement de façades



1.1 Ferme jumelée

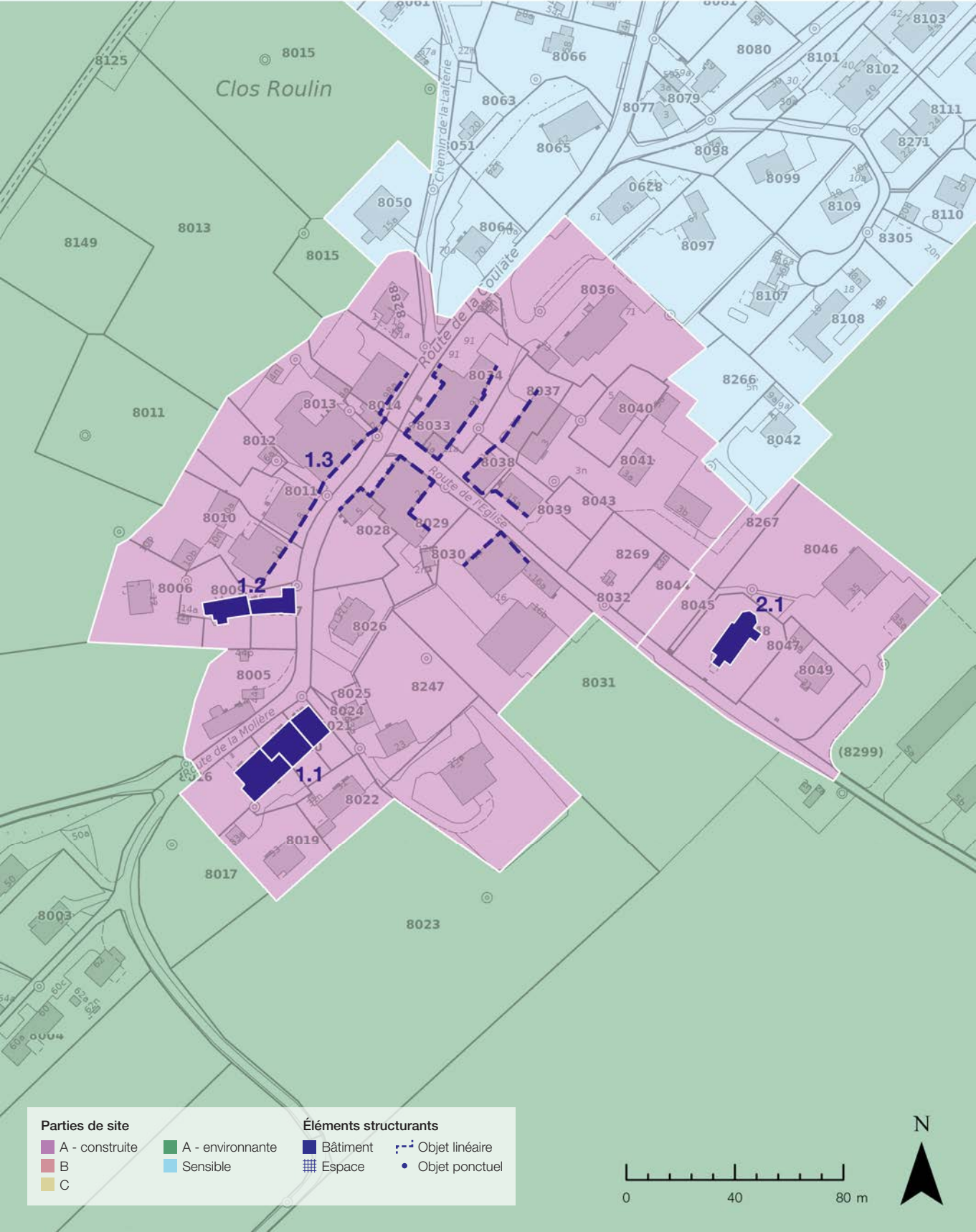




2.1 Église Saint-Georges



Éléments structurants du site



1.1 Ferme jumelée, datée 1798, associée à une maison contiguë, datée 1899. Imposant bloc longitudinal, en maçonnerie crépie avec encadrements en grès coquillier; rare linteau de grange avec inscription se référant à la création de la République Helvétique. À l'inflexion de la route, au seuil méridional de la localité.

1.2 Greniers et maison d'école, en séquence contiguë, dans l'axe d'un éperon rocheux où s'élevait l'ancienne chapelle Saint-Georges (d'origine médiévale, démolie en 1886). Au centre de la rangée, deux greniers-caves réunis par une toiture à deux pans, avec baies de tradition gothique tardif à feuillure et chanfrein sur congé; en position terminale, maison d'école, 1842, encore inachevée en 1854, sous un comble à quatre pans retroussés; transformation, datée 1944.

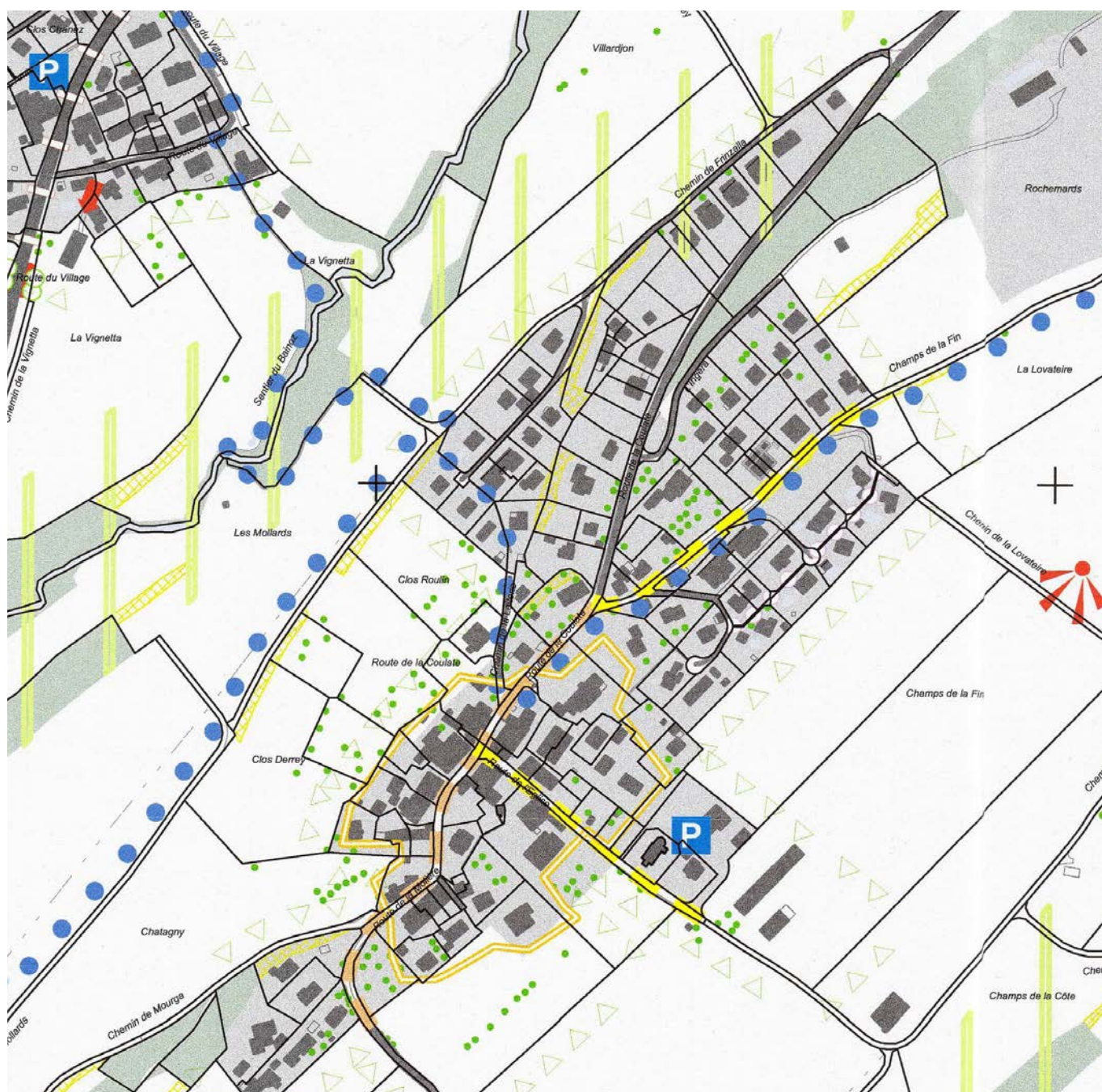
1.3 Alignement de façades, en maçonnerie crépie, percées d'encadrements en grès coquillier local, 18^e-19^e siècles essentiellement, et précédées d'esplanades ou de places à revêtement majoritairement coulé; gouttereaux sur rue.

2.1 Église Saint-Georges, 1883-1884, par Antoine Nein; restauration, 1970. Construction néogothique avec tour porche en hors-d'œuvre, nef à trois travées voûtées d'ogives et chœur étréci à cinq pans. Position excentrée, en amont de l'agglomération.

Aménagement du territoire

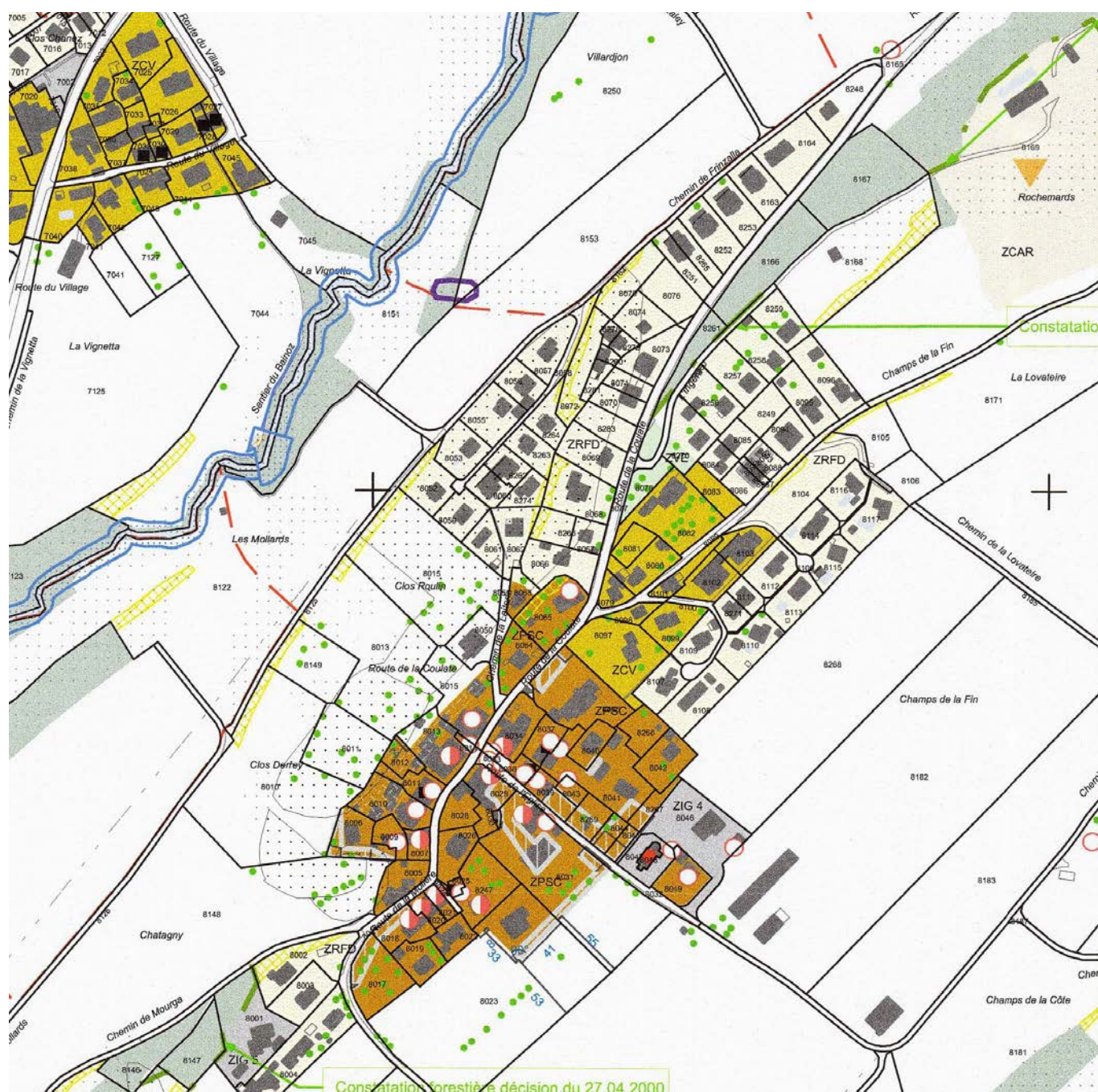
Plan directeur communal

Il n'y a aucun conflit entre le plan directeur communal et le relevé du SCRoL.



Plan d'affectation des zones

Il n'y a aucun conflit entre le plan d'affectation des zones et le relevé du SCRoL.



Notes



SCRoL

Le recensement cantonal des sites construits d'importance régionale et locale (SCRoL), lancé par le canton de Fribourg en 2023, complète l'inventaire ISOS de la Confédération, limité aux sites construits d'importance nationale. Il remplacera à terme le précédent inventaire établi par l'Office fédéral de la culture, dont les riches relevés, réalisés dans les années 1980-1990, ont constitué l'ossature du SCRoL. Pour le reste, l'essentiel des informations historiques contenues dans le SCRoL s'appuie sur le recensement cantonal des biens culturels immeubles, ainsi que sur le fond documentaire du Service des biens culturels (SBC).

En garantissant la qualité des données de base, ce nouvel recensement vise à assurer un développement harmonieux du territoire dans le respect de l'esprit des lieux. Parallèlement, il doit contribuer à l'émergence d'une culture du bâti de qualité qui permette de conserver vivants des villages et des paysages habités, dotés d'une identité propre.

Plus d'informations sur le SCRoL et la culture du bâti



Légende des éléments graphiques

Sites construits

Le recensement SCRoL évalue les sites construits selon trois degrés d'importance : régionale, locale et sans substance. Les sites construits d'importance régionale et locale font l'objet d'un relevé complet qui identifie les parties de site, les éléments structurants ainsi que les potentiels et risques de développement, et formule des recommandations afin de garantir leur développement qualitatif. Les sites désignés « sans substance » sont visités mais ne sont pas relevés en raison de l'absence de caractéristiques distinctives.

Qualités



Qualités de situation

Valeur topographique et du degré d'urbanisation du site.



Qualités spatiales

Valeur spatiale intrinsèque de chaque partie de site et de l'intensité des relations spatiales entre les différentes parties.



Qualités historico-architecturales

Valeur historique et architecturale des différentes parties de site et de la lisibilité des phases de développement.

Barème

- ○ ○ ○ Pas de qualités particulières
- ● ○ ○ Certaines qualités
- ● ● ○ Hautes qualités
- ● ● ● Qualités exceptionnelles

Parties de site

Les sites construits sont composés de « parties de site » qui peuvent être bâties ou non. Chaque partie de site est liée à un objectif de sauvegarde déterminé selon les qualités spatiales et historico-architecturales.

Objectifs de sauvegarde



Objectif de sauvegarde A

Ensemble bâti avec de la substance historique, ainsi qu'une structure et un caractère remarquables.



Objectif de sauvegarde B

Environnement non bâti, naturel ou agricole, important pour le caractère du site construit.



Objectif de sauvegarde C

Ensemble bâti doté d'une structure urbaine bien définie et d'un certain caractère.



Partie de site sensible

Ensemble bâti sans caractéristique distinctive, qui possède une valeur relationnelle avec les parties de qualité.

Qualités



Qualités spatiales

Intensité de la cohésion spatiale à l'intérieur du tissu bâti et des espaces verts aménagés.



Qualités historico-architecturales

Degré de spécificité régionale et historique du tissu bâti et des espaces verts aménagés.

Barème

- ○ ○ ○ Pas de qualités particulières
- ● ○ ○ Certaines qualités
- ● ● ○ Hautes qualités
- ● ● ● Qualités exceptionnelles

Éléments structurants

Plus petites composantes du site construit, ils peuvent se trouver dans n'importe quelle partie de site. Ce sont des éléments individuels de nature diverse dont l'image et la signification est essentielle pour le caractère du site.



Bâtiments

Bâtiment unique ou groupe de bâtiments.



Espaces

Place, jardin, espace-rue, etc.



Objets linéaires

Ruisseau, alignement de façades, etc.



Objets ponctuels

Croix, arbre, fontaine, etc.

Service des biens culturels SBC
Planche-Supérieure 3, 1700 Fribourg
www.fr.ch/sbc

Février 2026

—
Direction & concept SCRoL
Frédéric Arnaud

Rédaction
Christian Corredera | Mellie Junod-Jeannet

Cartographie & graphisme
Ilse Bahnsen

Photographies
Alain Kilar (vues aériennes) | SBC

Cartographie et base de données SIG
Service des biens culturels SBC
Service de la géoinformation SGéo

Fonds de carte
© Swisstopo, État de Fribourg

Impression
Service d'achat du matériel et des imprimés SAMI, Granges-Paccot



ETAT DE FRIBOURG
STAAT FREIBURG

Service des biens culturels SBC
Amt für Kulturgüter KGA