



Situé à l'écart des principales voies de communication, le village de Morens occupe une position peu importante sur la rupture de pente entre la plaine de la Basse-Broye et le coteau qui la limite au nord-ouest. La présence de l'aérodrome militaire à l'avant-plan a, en outre, l'inconvénient d'isoler le site du sud de la plaine de la Broye et de la ville de Payerne. Jusqu'à la fondation de l'État fédéral, le monastère des Sœurs dominicaines d'Estavayer y détenait de nombreuses terres. Si le périmètre villageois, relativement fragmenté et dénué d'espaces publics remarquables, ne possède pas de qualités spatiales particulières, la petite cellule de l'église, détachée à l'avant-plan du site, constitue en revanche une composante spatiale de haute valeur. Morens possède enfin certaines qualités historico-architecturales grâce à l'église aux origines médiévales, l'ancienne cure et deux grandes fermes broyardes au milieu de l'agglomération.



## Statistiques

Localité de Morens  
Bâtiments: 205  
Bâtiments protégés: 10

## Qualités de situation



Certaines qualités au niveau de la valeur topographique et du degré d'urbanisation du site.

## Qualités spatiales



Pas de qualités particulières dans la valeur spatiale intrinsèque de chaque partie de site ainsi que dans l'intensité des relations spatiales entre les différentes parties.

## Qualités historico-architecturales

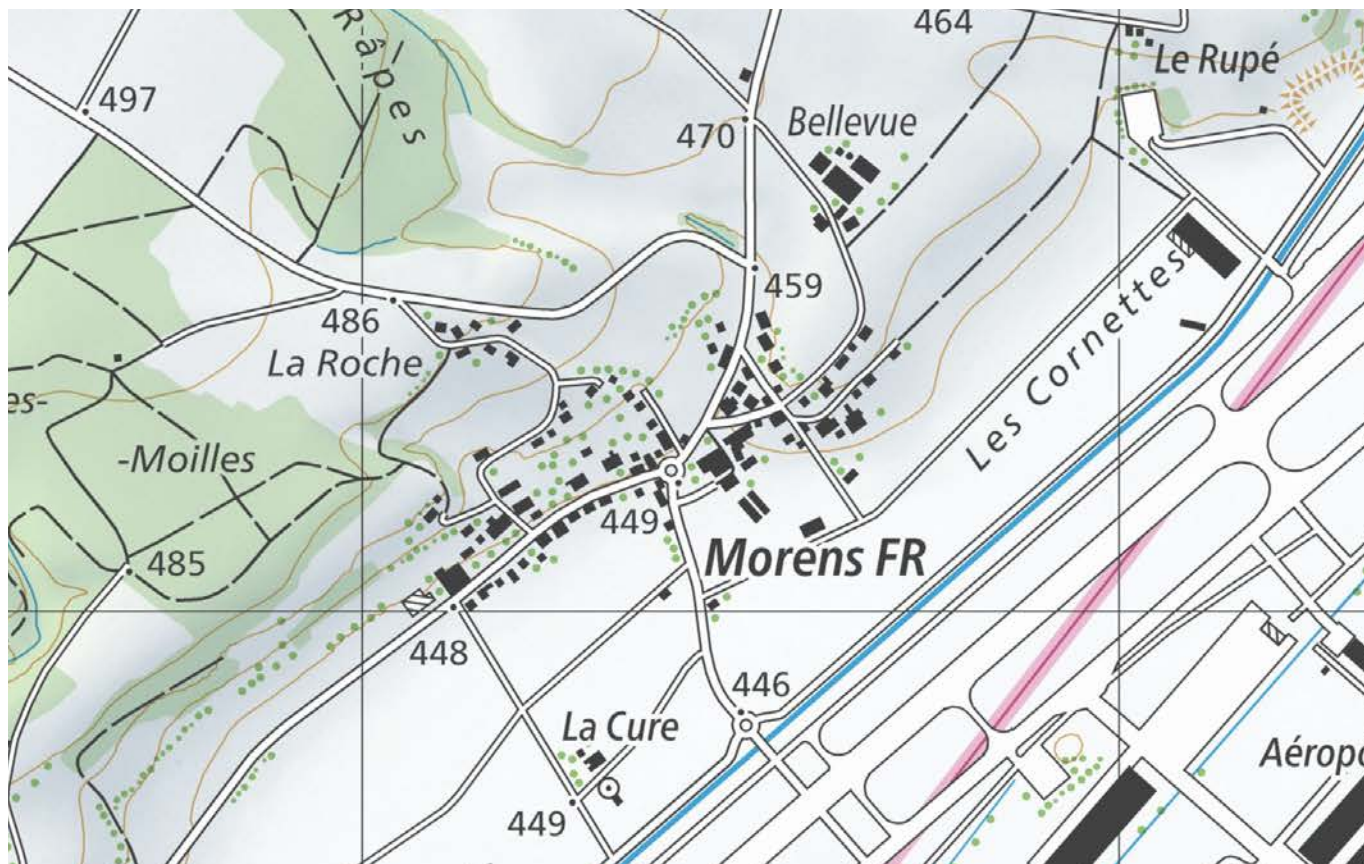


Certaines qualités au niveau de la valeur historico-architecturale des différentes parties de site et de la lisibilité des phases de croissance.



## Site actuel

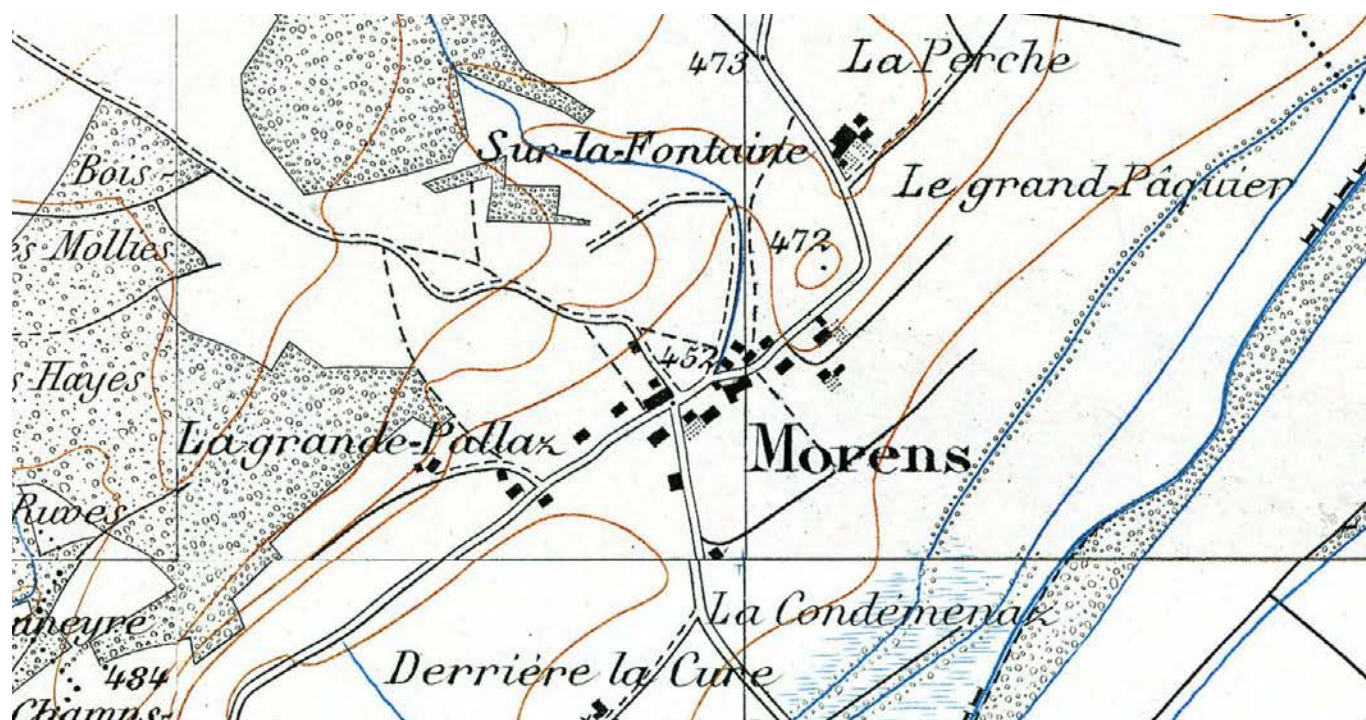
---



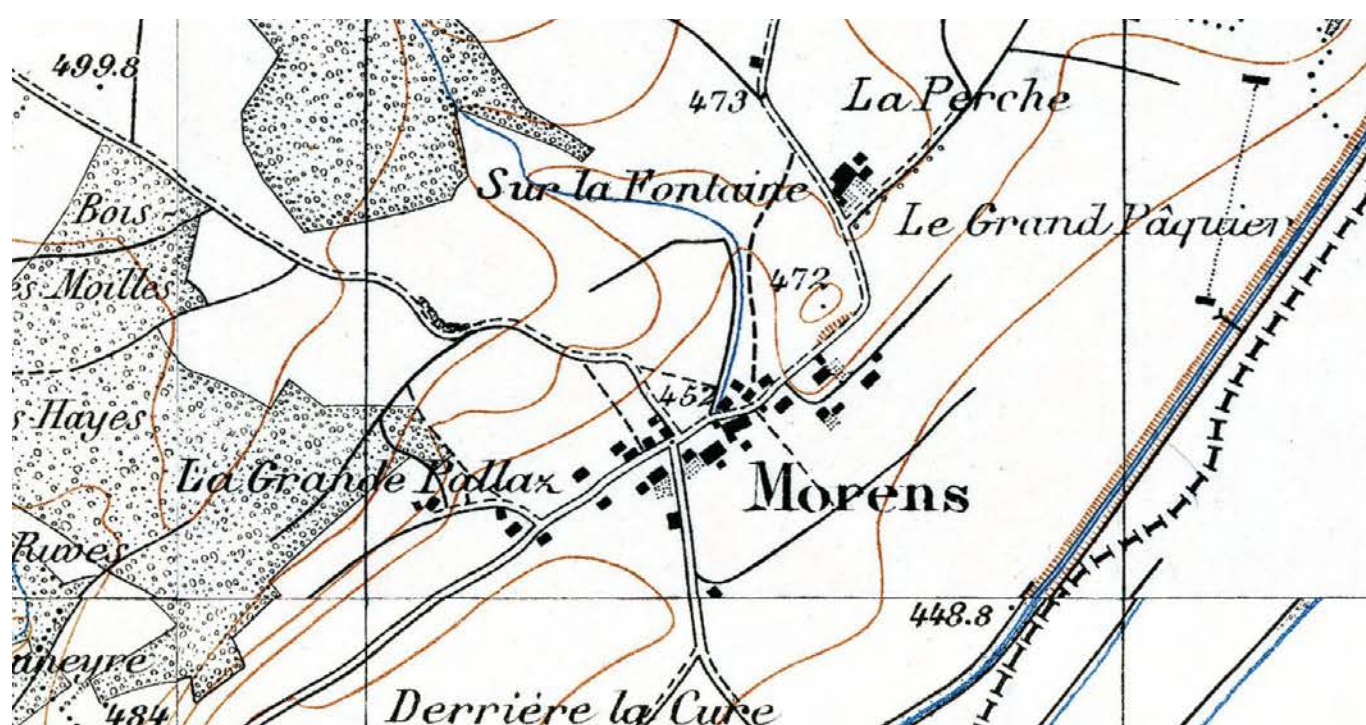


# Évolution du site

1900

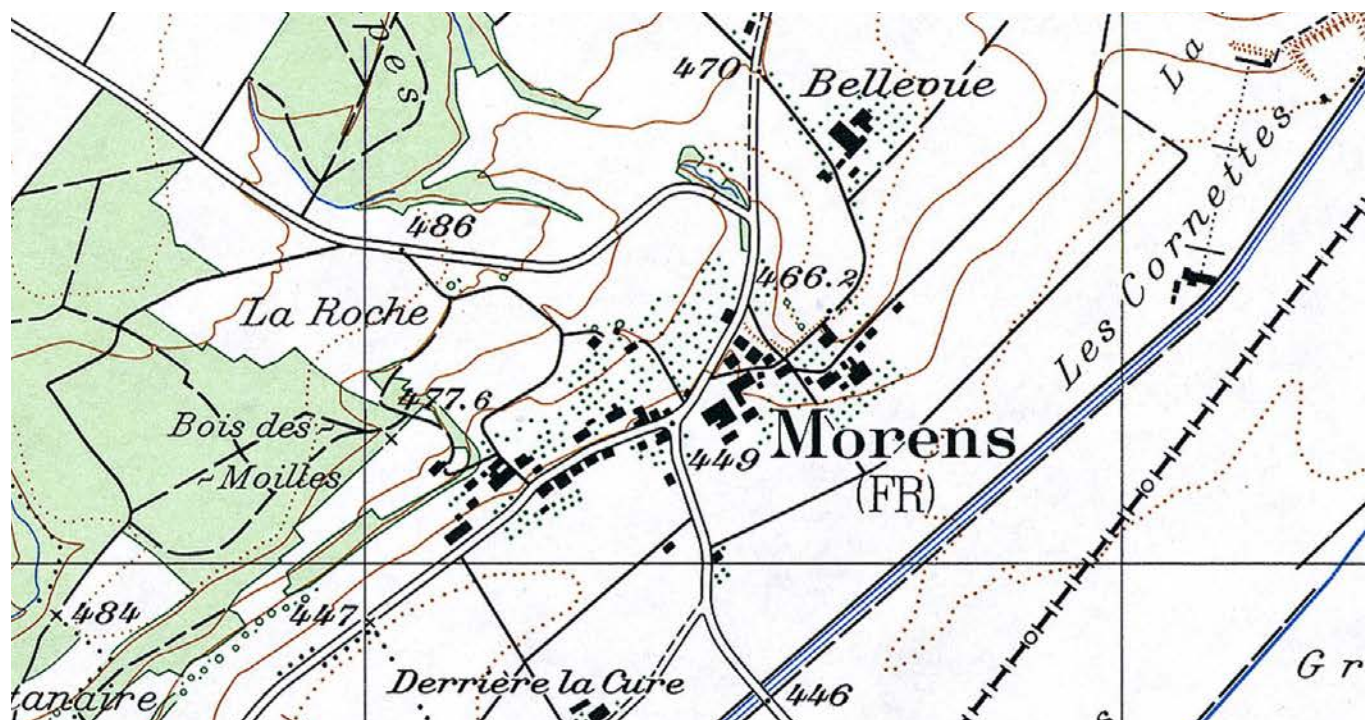


1945

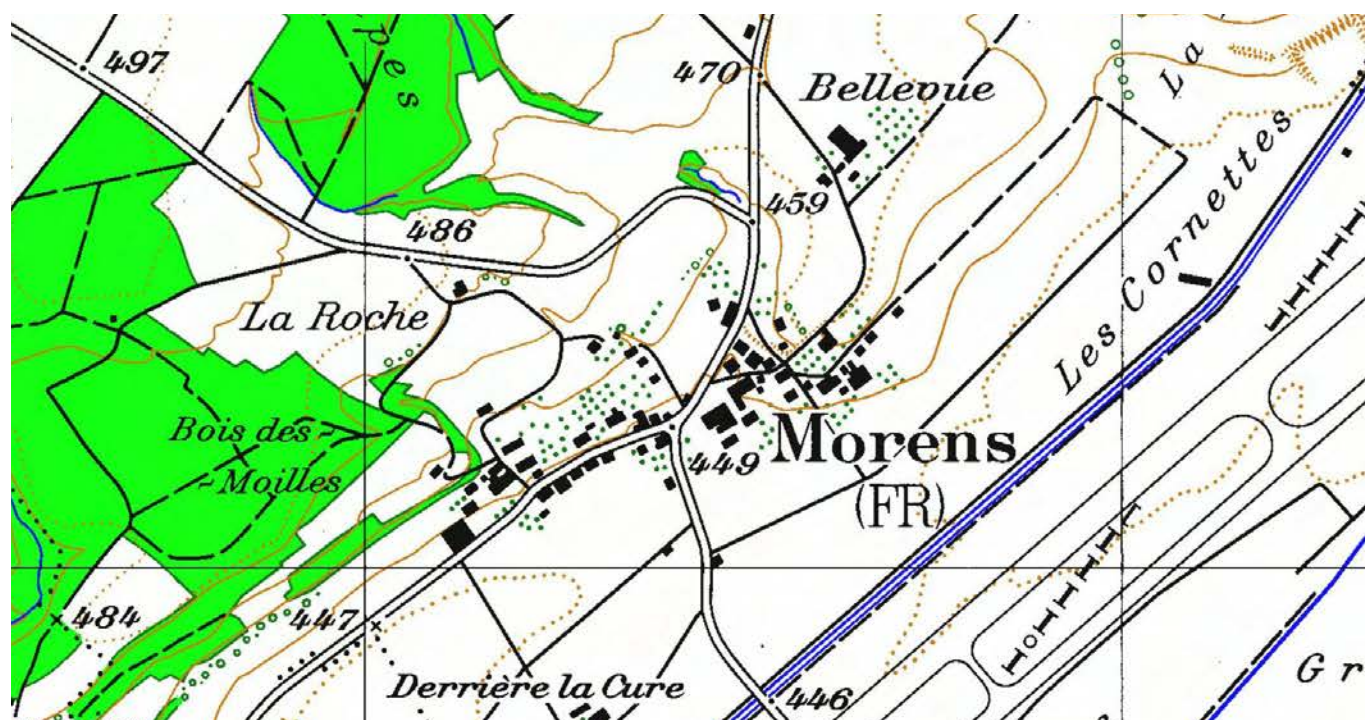




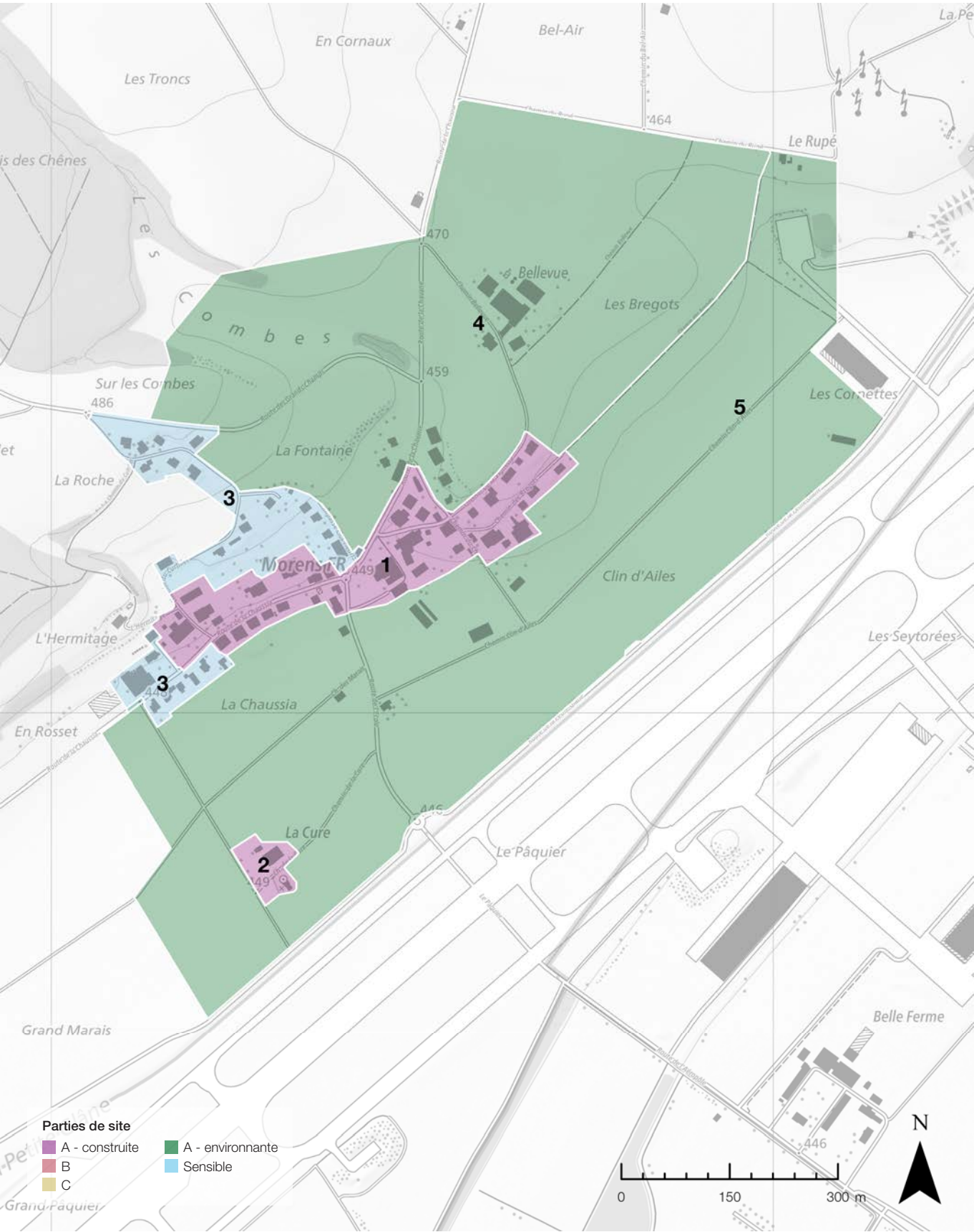
1976



1993



# Parties de site





**1 Noyau historique.** Composante principale, structurée par une voirie en croix de Saint-André, dont la branche sud-est constituait, jusque dans les années 1960, la voie d'accès principale depuis l'est. Son déclassement a quelque peu fragmenté le tissu bâti, relativement lâche, composé essentiellement de fermes du 19<sup>e</sup> siècle et de maisons avec faîte de toits parallèle à la route.



**Recommandations :** dans le noyau historique de Morens, les avant-cours, esplanades et vergers structurent l'espace. Il est recommandé de préserver la nature de ces espaces non bâtis et d'éviter certains types de revêtements de sol inappropriés. Autrefois « place du village » bordée d'infrastructures communales (remise de la pompe, four avec local pour le coulage du lait, tous deux démolis), l'espace du double carrefour structure le site construit. Sa revalorisation en tant que « place du village » permettrait de donner une identité forte au lieu. Enfin, il convient, lors de transformations de bâtiments ruraux, de ne pas s'attacher à conserver uniquement la volumétrie mais de porter un soin tout particulier à la préservation d'une matérialité fidèle au site et de renoncer à toute restauration trop énergique.

**2 Derrière la Cure.** Cellule détachée de la partie de site principale, à proximité des anciens grands marais de la plaine de la Broye, composée de l'église, son cimetière et de l'ancienne cure avec sa grange, très transformée.



**Recommandations :** le cordon d'arbres et arbustes crée une transition douce entre le bâti et les terres cultivées. Il est recommandé de préserver au mieux leur nature et de renoncer à la construction de barrières visuelles. La substance historique, très importante et ancienne, doit être traitée ici avec le plus grand soin et restaurée dans les règles de l'art.

### 3 Extensions résidentielles.

Développements pavillonnaires, dès les années 2000, sur le coteau autrefois agricole et à l'entrée ouest de l'agglomération.

**Recommandations :** il est recommandé, lors de nouvelles implantations, de privilégier des teintes discrètes et naturelles, tout en prenant en compte les vues depuis le site.

Partie de site sensible



**4 Les Combes / Bellevue.** Coteau de terrains agricoles au nord de l'agglomération.

**Recommandations :** cette partie de site offre de belles percées sur l'environnement depuis la composante principale. Les éventuelles nouvelles implantations n'altéreront pas les perspectives sur le paysage de champs.

Objectif de sauvegarde



**5 Plaine de la Broye.** Terrains agricoles, autrefois marécageux, traversés par le ruisseau de la Petite Glâne (canalisé) et limités par la base aérienne de Payerne (1921).

**Recommandations :** ce paysage cultivé donne lieu à des vues sur l'environnement depuis la composante principale, tout en dégagant la cellule de l'église (partie de site 2).

Objectif de sauvegarde





# Éléments structurants du site

---







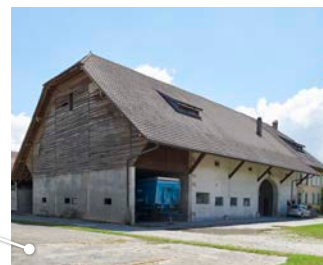
2.1 Église Saints-Ferréol-et-Ferjeux



2.2 Cure



5.1 École primaire



1.1 Ferme des dominicaines d'Estavayer



1.2 Ferme



4.1 Ferme-manoir de Bellevue



# Éléments structurants du site

**1.1 Ferme des dominicaines d'Estavayer**, datée 1835, à l'angle du carrefour principal, entourée d'un cordon végétal; transformation du rural, datée 1977. Exemple de ferme broyeurde en maçonnerie.

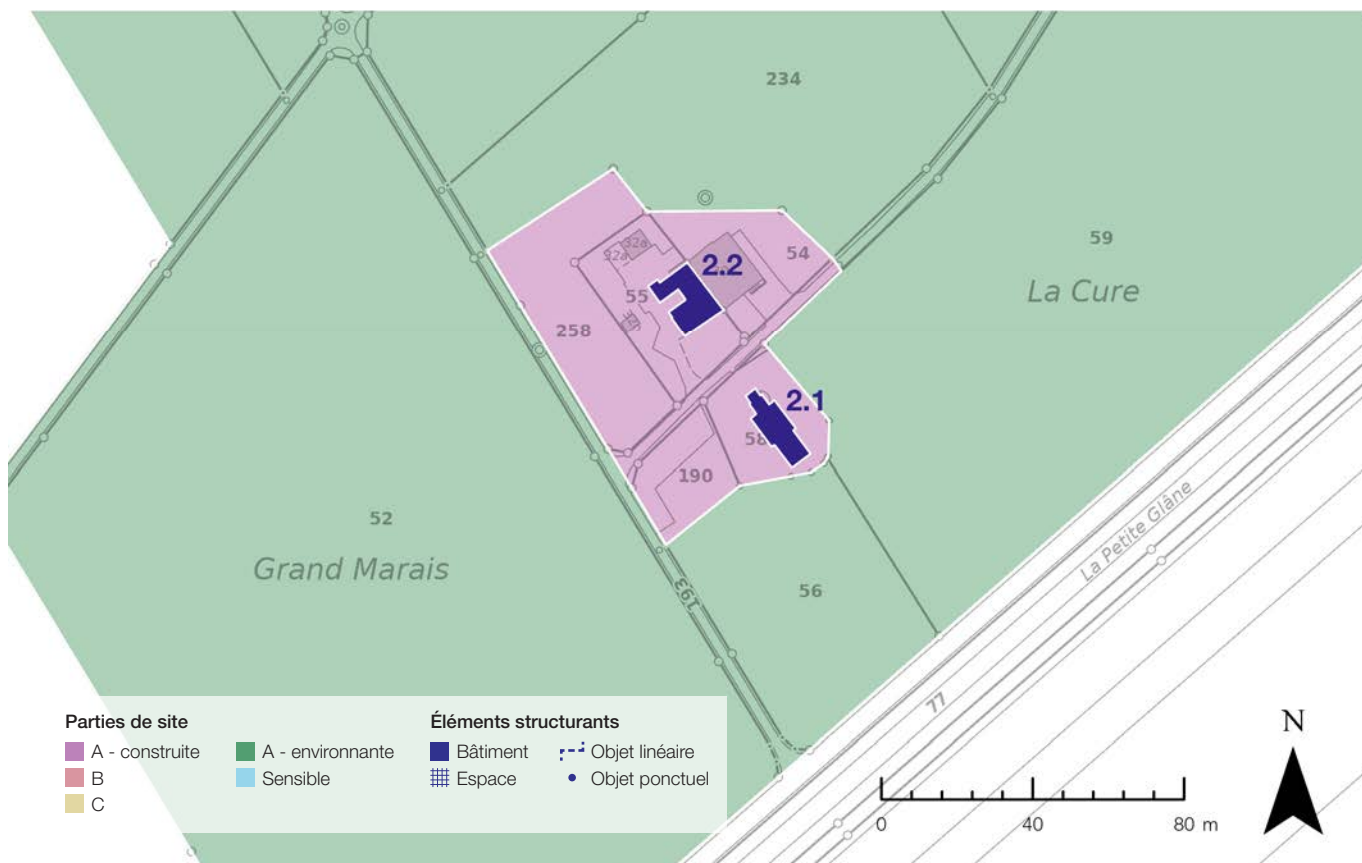
**1.2 Ferme**, mentionnée en 1747 comme propriété de la famille Grévat, transformée probablement durant le premier tiers du 19<sup>e</sup> siècle. Acquisée avant 1818 par les Sœurs dominicaines d'Estavayer, cette construction en maçonnerie, typique de la Broye, était flanquée, à l'ouest, du four banal.

**2.1 Église Saints-Ferréol-et-Ferjeux**, 1657-1665, sur les fondations d'une abside carolingienne, 8<sup>e</sup>-9<sup>e</sup> siècle, et d'un chœur carré, 11<sup>e</sup> siècle, repérés par des fouilles. Tour-porche, datée 1738; berceau lambrissé en cintre déprimé de la nef, 1933; restauration, 1967-1973. À l'intérieur: stèle funéraire romaine, utilisée à l'origine comme pierre d'angle au sud du chevet, et tableaux d'Autel, avant 1735, attribuables à Marguerite-Agnès et Jeanne-Gertrude Richard. Abords occupés par un cimetière d'origine romaine.

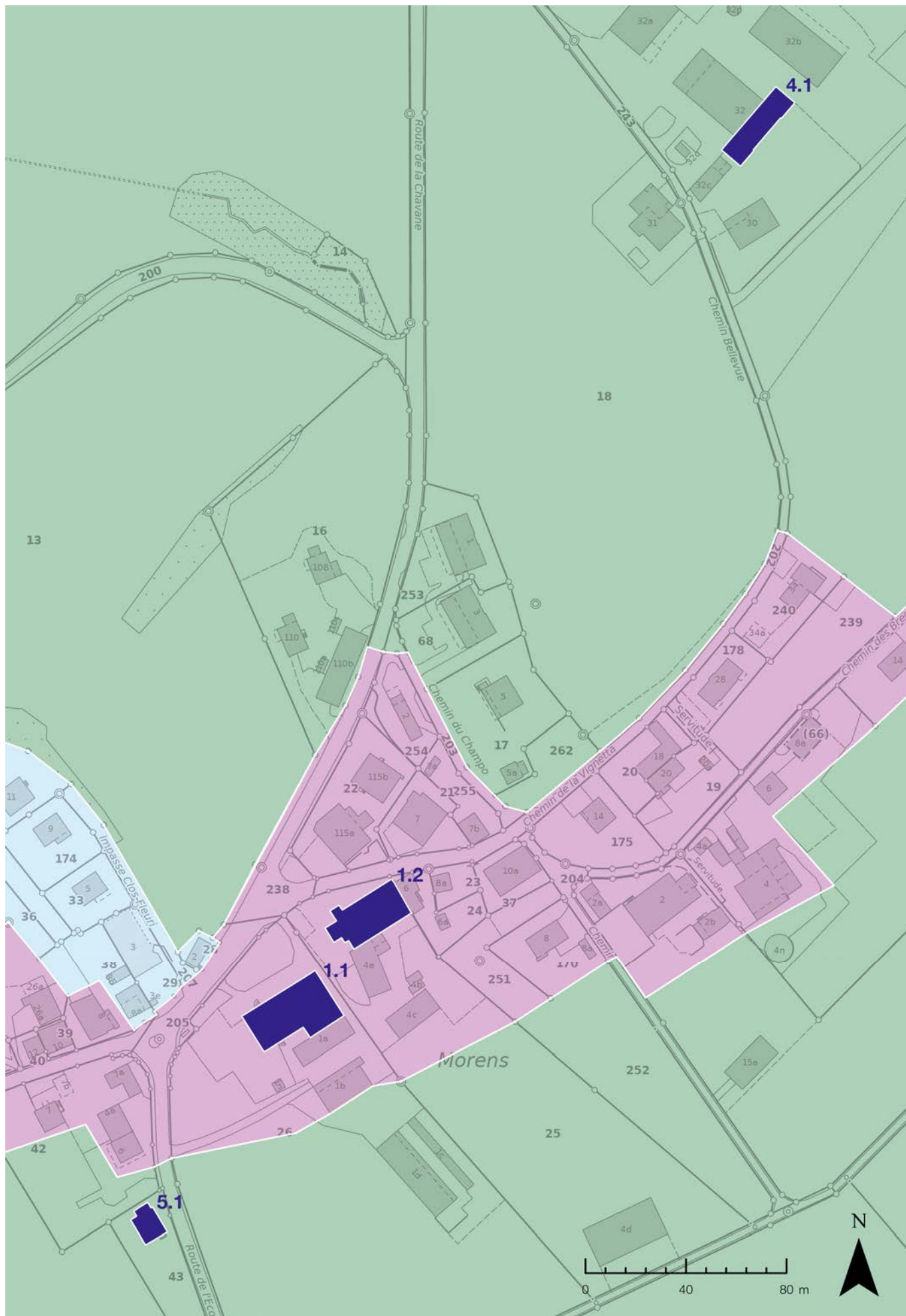
**2.2 Cure**, peu après 1738, en position de logis de ferme, flanquée de son grenier sous comble à la Mansart (réaffecté) et de sa grange contiguë, fortement altérée en 2013-2014. Remarquable ensemble du 18<sup>e</sup> siècle en face de l'église.

**4.1 Ferme-manoir de Bellevue**, 1850-1851, pour le conseiller d'État neuchâtelois Jean Jacques Steck, au centre du grand domaine agricole dit de Bellevue. Architecture unique dans le canton, associant un manoir à double logis flanqué d'un grand rural. Si le rural a été reconstruit dans les années 1950, l'habitation a conservé sa substance, altérée par un défaut d'usage et le manque d'entretien.

**5.1 École primaire**, datée 1881; quadrilatère à deux niveaux sous comble en bâtière. En seuil sud de localité.









# Aménagement du territoire

## Plan directeur communal

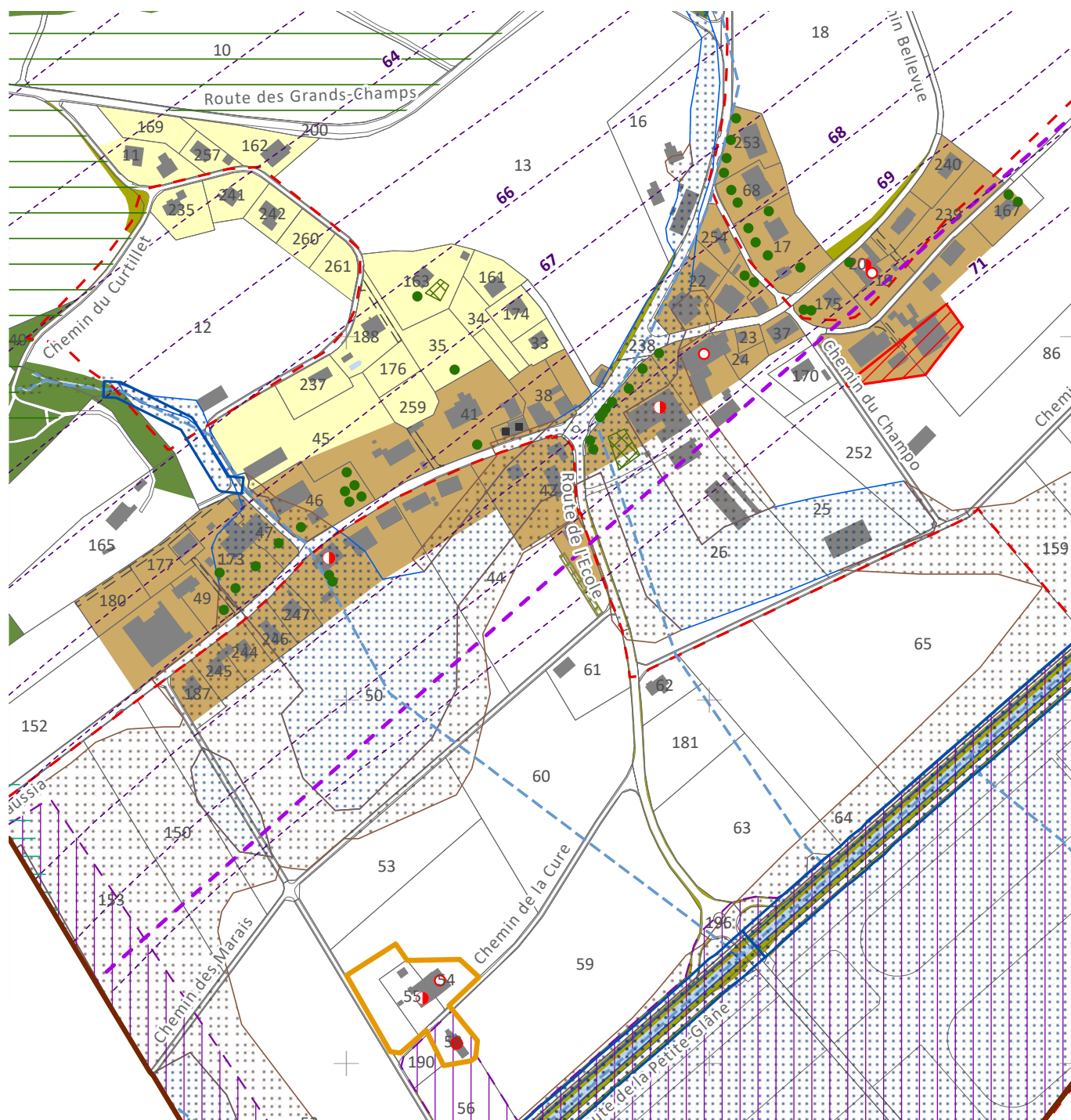
Il n'y a aucun conflit entre le plan directeur communal et le relevé du SCRoL.





## Plan d'affectation des zones

Il n'y a aucun conflit entre le plan d'affectation des zones et le relevé du SCRoL.



## Notes





# SCRoL

Le recensement cantonal des sites construits d'importance régionale et locale (SCRoL), lancé par le canton de Fribourg en 2023, complète l'inventaire ISOS de la Confédération, limité aux sites construits d'importance nationale. Il remplacera à terme le précédent inventaire établi par l'Office fédéral de la culture, dont les riches relevés, réalisés dans les années 1980-1990, ont constitué l'ossature du SCRoL. Pour le reste, l'essentiel des informations historiques contenues dans le SCRoL s'appuie sur le recensement cantonal des biens culturels immeubles, ainsi que sur le fond documentaire du Service des biens culturels (SBC).

En garantissant la qualité des données de base, ce nouvel recensement vise à assurer un développement harmonieux du territoire dans le respect de l'esprit des lieux. Parallèlement, il doit contribuer à l'émergence d'une culture du bâti de qualité qui permette de conserver vivants des villages et des paysages habités, dotés d'une identité propre.

Plus d'informations sur le SCRoL et la culture du bâti



# Légende des éléments graphiques

## Sites construits

Le recensement SCRoL évalue les sites construits selon trois degrés d'importance : régionale, locale et sans substance. Les sites construits d'importance régionale et locale font l'objet d'un relevé complet qui identifie les parties de site, les éléments structurants ainsi que les potentiels et risques de développement, et formule des recommandations afin de garantir leur développement qualitatif. Les sites désignés « sans substance » sont visités mais ne sont pas relevés en raison de l'absence de caractéristiques distinctives.

### Qualités



#### Qualités de situation

Valeur topographique et du degré d'urbanisation du site.



#### Qualités spatiales

Valeur spatiale intrinsèque de chaque partie de site et de l'intensité des relations spatiales entre les différentes parties.



#### Qualités historico-architecturales

Valeur historique et architecturale des différentes parties de site et de la lisibilité des phases de développement.

### Barème

- ○ ○ ○ Pas de qualités particulières
- ● ○ ○ Certaines qualités
- ● ● ○ Hautes qualités
- ● ● ● Qualités exceptionnelles

## Parties de site

Les sites construits sont composés de « parties de site » qui peuvent être bâties ou non. Chaque partie de site est liée à un objectif de sauvegarde déterminé selon les qualités spatiales et historico-architecturales.

### Objectifs de sauvegarde



#### Objectif de sauvegarde A

Ensemble bâti avec de la substance historique, ainsi qu'une structure et un caractère remarquables.



#### Objectif de sauvegarde A

Environnement non bâti, naturel ou agricole, important pour le caractère du site construit.



#### Objectif de sauvegarde B

Ensemble bâti doté d'une structure urbaine bien définie et d'un certain caractère.



#### Objectif de sauvegarde C

Ensemble bâti doté d'un certain caractère.



#### Partie de site sensible

Ensemble bâti sans caractéristique distinctive, qui possède une valeur relationnelle avec les parties de qualité.

### Qualités



#### Qualités spatiales

Intensité de la cohésion spatiale à l'intérieur du tissu bâti et des espaces verts aménagés.



#### Qualités historico-architecturales

Degré de spécificité régionale et historique du tissu bâti et des espaces verts aménagés.

### Barème

- ○ ○ ○ Pas de qualités particulières
- ● ○ ○ Certaines qualités
- ● ● ○ Hautes qualités
- ● ● ● Qualités exceptionnelles

## Éléments structurants

Plus petites composantes du site construit, ils peuvent se trouver dans n'importe quelle partie de site. Ce sont des éléments individuels de nature diverse dont l'image et la signification est essentielle pour le caractère du site.



#### Bâtiments

Bâtiment unique ou groupe de bâtiments.



#### Espaces

Place, jardin, espace-rue, etc.



#### Objets linéaires

Ruisseau, alignement de façades, etc.



#### Objets ponctuels

Croix, arbre, fontaine, etc.



**Service des biens culturels SBC**  
Planche-Supérieure 3, 1700 Fribourg  
[www.fr.ch/sbc](http://www.fr.ch/sbc)

Février 2026

—  
**Direction & concept SCRoL**  
Frédéric Arnaud

**Rédaction**  
Christian Corredera | Mellie Junod-Jeannet

**Cartographie & graphisme**  
Ilse Bahnsen

**Photographies**  
Alain Kilar (vues aériennes) | SBC

**Cartographie et base de données SIG**  
Service des biens culturels SBC  
Service de la géoinformation SGéo

**Fonds de carte**  
© Swisstopo, État de Fribourg

**Impression**  
Service d'achat du matériel et des imprimés SAMI, Granges-Paccot



ETAT DE FRIBOURG  
STAAT FREIBURG

**Service des biens culturels SBC**  
**Amt für Kulturgüter KGA**