



Réuni au site construit d'importance nationale « les Arbognes » lors du premier relevé de sites de la Confédération (2005), le village agricole de Montagny-les-Monts en a été détaché et constitue désormais un site construit d'importance locale. La localité occupe une position retirée sur la pointe d'un plateau découpé à l'ouest, au nord et à l'est par l'étroit vallon de l'Arbogne. Cette position sur un promontoire largement préservé, en avant-poste d'un remarquable ensemble médiéval, confère au site de hautes qualités de situation. Les qualités spatiales y sont certaines avec un tissu bâti très homogène qui se répartit sur deux axes (structure en fourche), et des espaces non bâtis constitués par de nombreux jardins potagers, prés et vergers. Egrenés en ordre discontinu, les bâtiments sont implantés parallèlement à la voirie. Il s'agit essentiellement de fermes longitudinales en construction mixte des 19^e et 20^e siècles, plus ou moins transformées. Une épicerie ainsi qu'une maison d'école complètent ce tissu historique relativement modeste.



Statistiques

Localité de Montagny-les-Monts
Bâtiments : 133
Bâtiments protégés : 7

Qualités de situation



Hautes qualités au niveau de la valeur topographique et du degré d'urbanisation du site.

Qualités spatiales



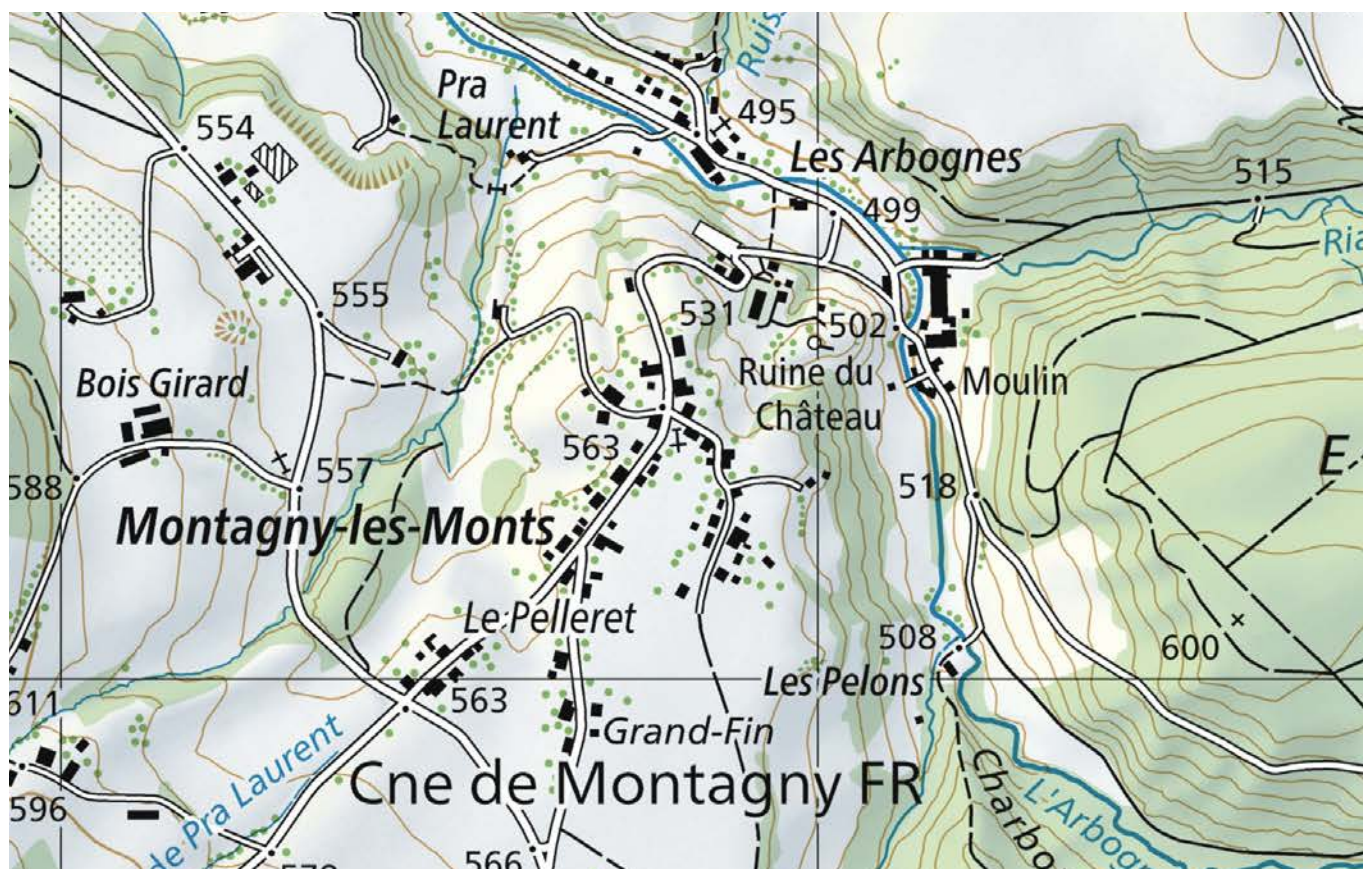
Certaines qualités dans la valeur spatiale intrinsèque de chaque partie de site ainsi que dans l'intensité des relations spatiales entre les différentes parties.

Qualités historico-architecturales



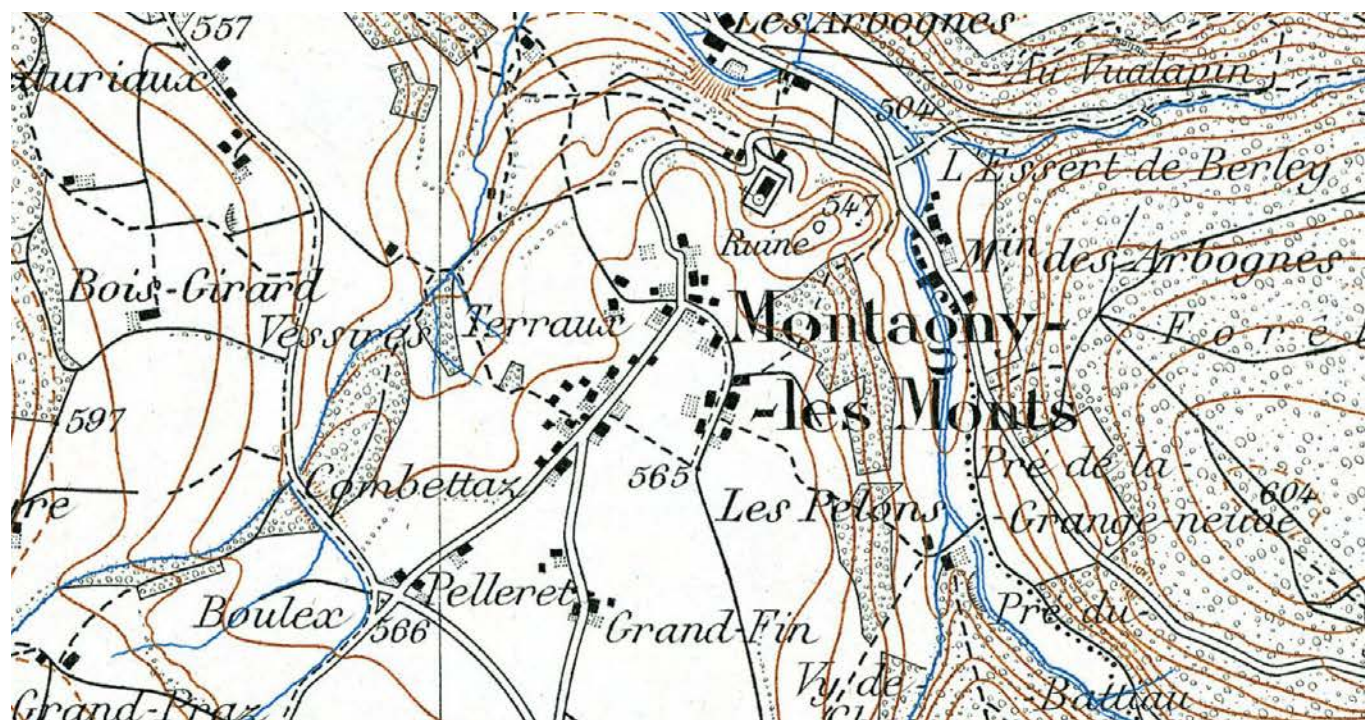
Pas de qualités particulières au niveau de la valeur historico-architecturale des différentes parties de site et de la lisibilité des phases de croissance.

Site actuel

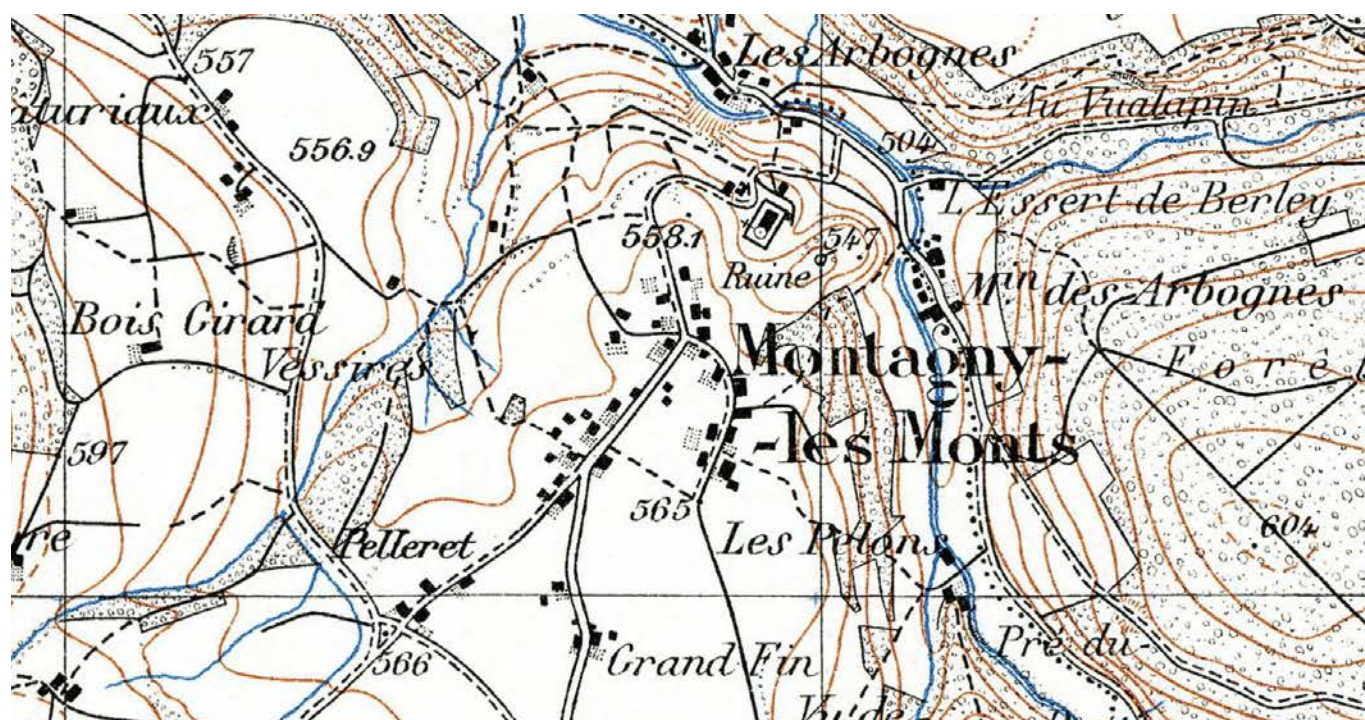


Évolution du site

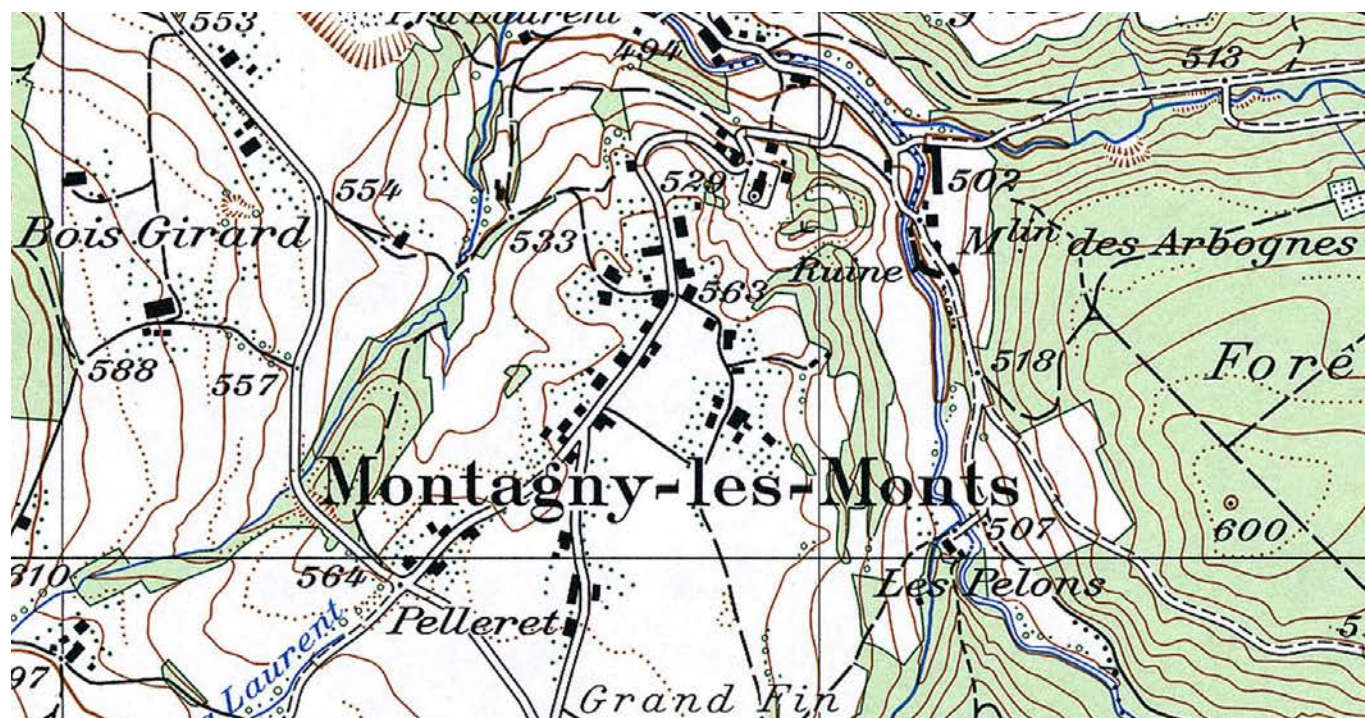
1900



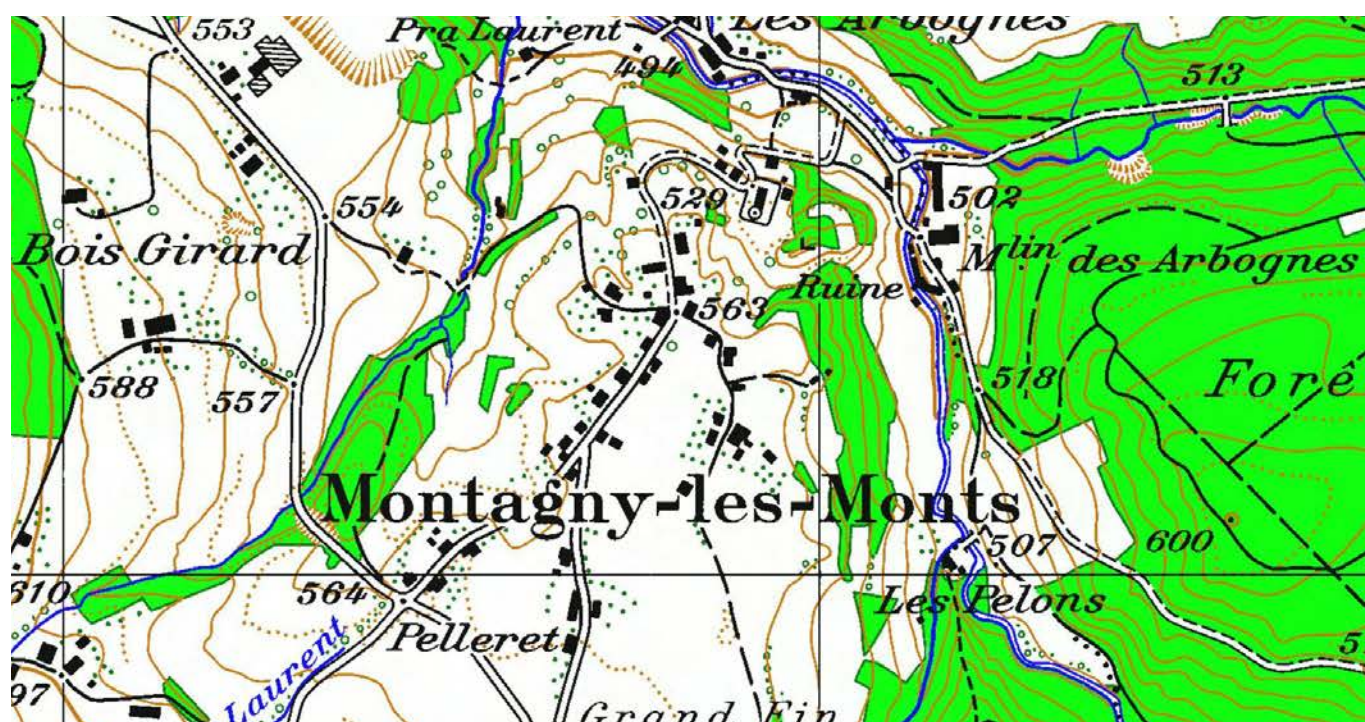
1945



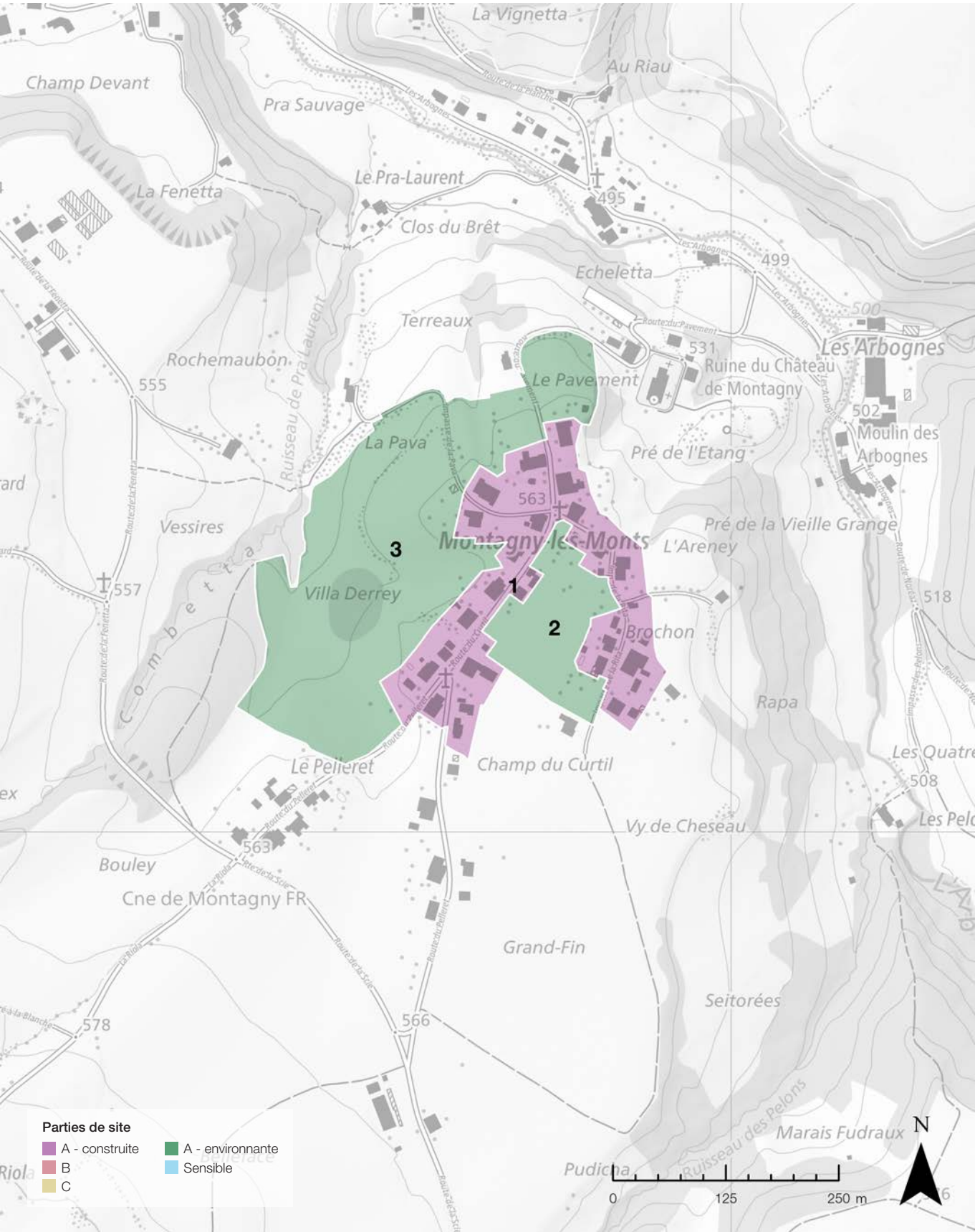
1976



1993



Parties de site



-
- 1 Village.** Agglomération agricole sur un plateau dominant le vallon de l'Arbogne, organisée sur une voirie en fourche. Bâti composé essentiellement de fermes, 19^e-20^e siècles, et d'habitations individuelles.



Objectif de sauvegarde

A

Recommandations : cette partie de site comprend de nombreux espaces libres (vergers, jardins, avant-cours et places), qui confèrent au site certaines qualités. Il est recommandé de porter une attention particulière à ces espaces non bâtis à travers la mise en œuvre de revêtements de sol adéquats.

-
- 2 Champ du Curtil.** Poche non bâtie articulant les deux ramifications du village ; vergers, champs et prés.

Objectif de sauvegarde

A

Recommandations : cet espace non bâti est un élément morphogène fondamental pour le caractère du site. Il est recommandé de le préserver de toute construction, afin de maintenir les échappées sur l'environnement.

-
- 3 Terres agricoles.** Vaste étendue de terrains agricoles ceinturant l'agglomération.

Objectif de sauvegarde

A

Recommandations : Montagny-les-Monts entretient un lien fort avec son environnement agricole. Celui-ci constitue un écrin naturel, qui dégage sa silhouette et lui offre de belles échappées sur l'environnement. Il conviendrait donc de préserver ces espaces ou d'implanter des volumes conservant ces qualités visuelles.

Éléments structurants du site





1.2 Maison d'école



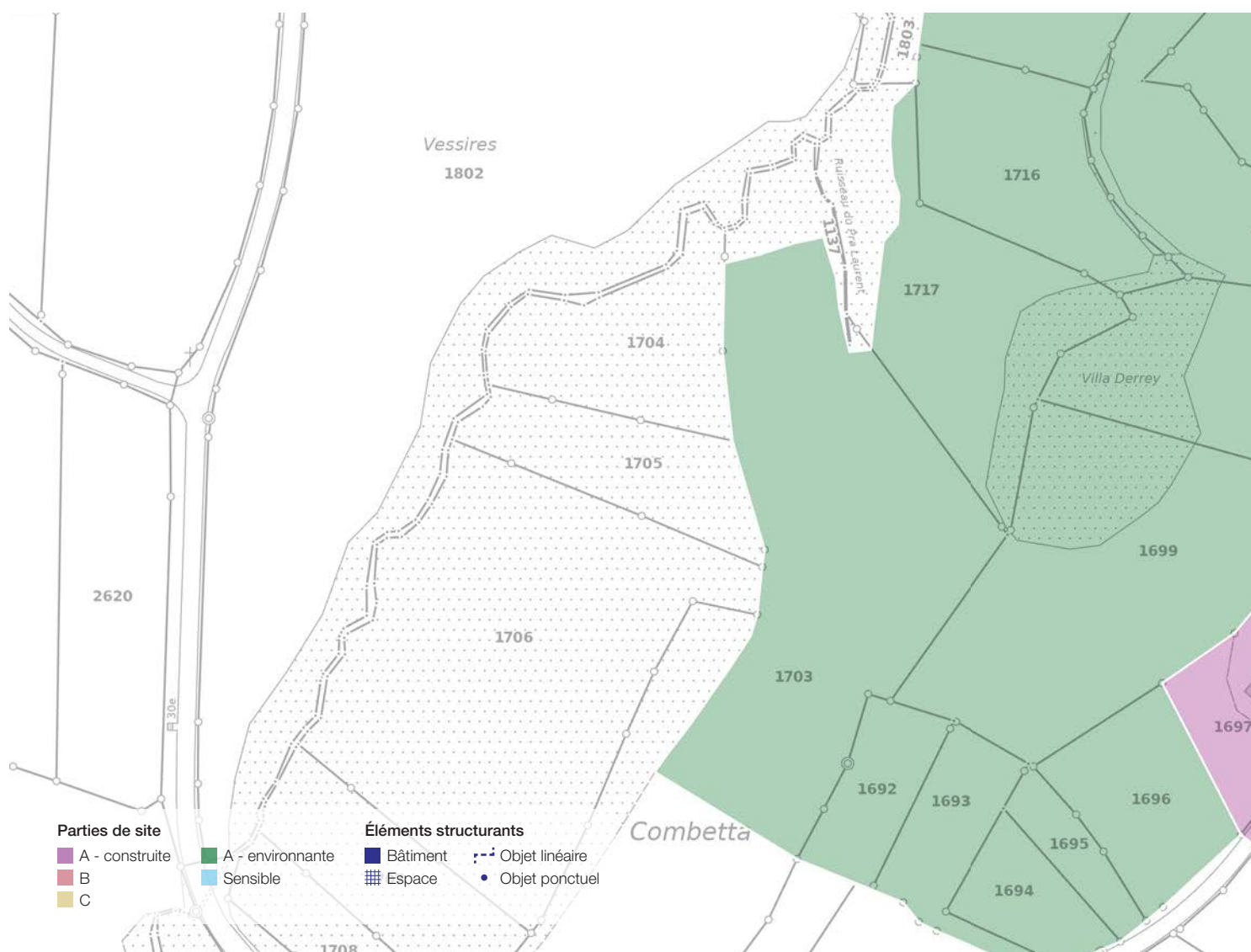
1.1 Maison-épicerie



Éléments structurants du site

1.1 Maison-épicerie, 1909-1910, pour Jean-Joseph Bugnon. Construction Heimatstil à deux niveaux et comble en bâtière à pignon croisé. Façades animées par la mise en oeuvre simultanée de la molasse et de la brique.

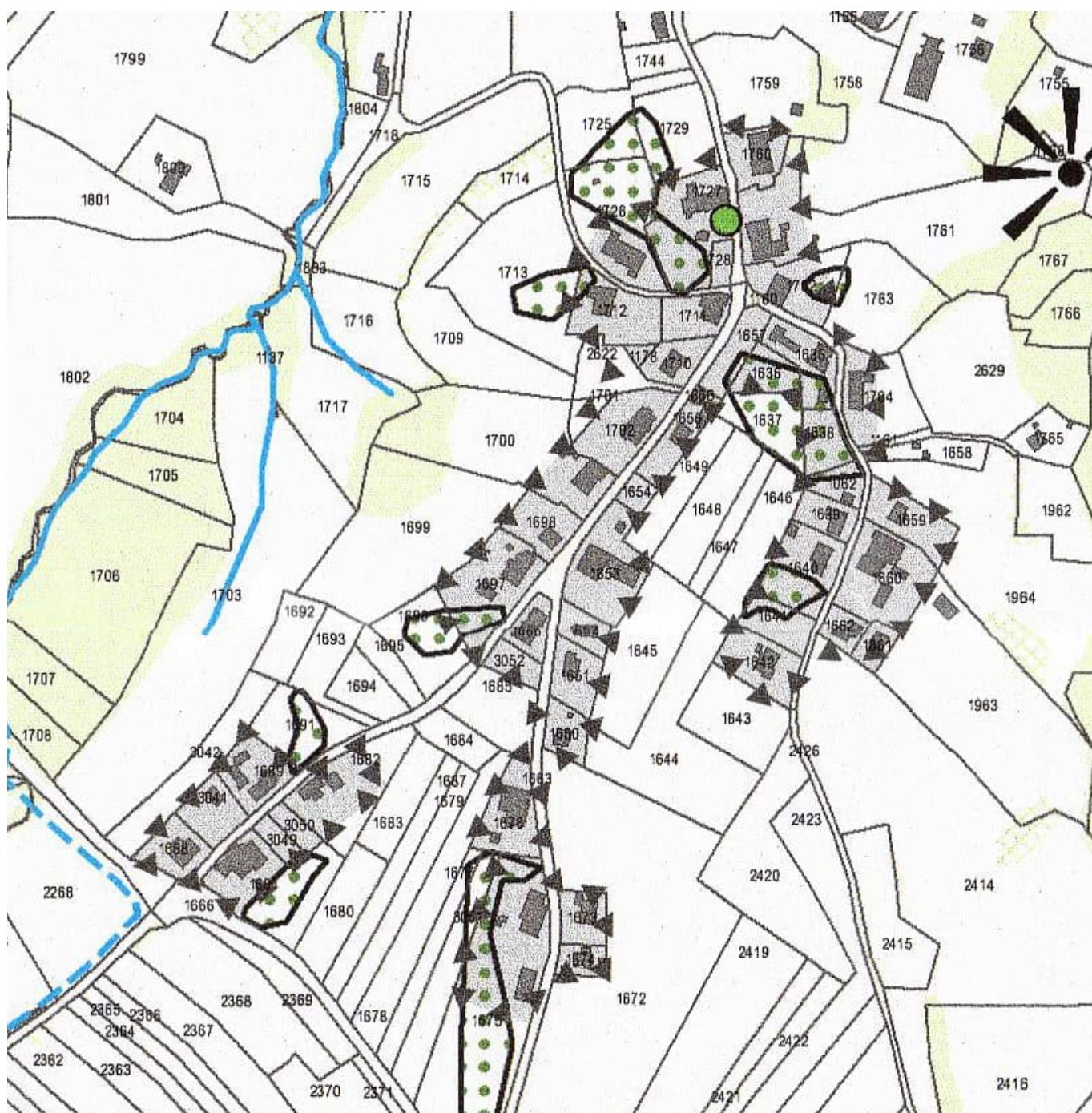
1.2 Maison d'école, 1897 ; agrandissement, 1909. Encadrements en grès coquillier, avec entrée séparée pour filles et garçons sur la façade symétrique.



Aménagement du territoire

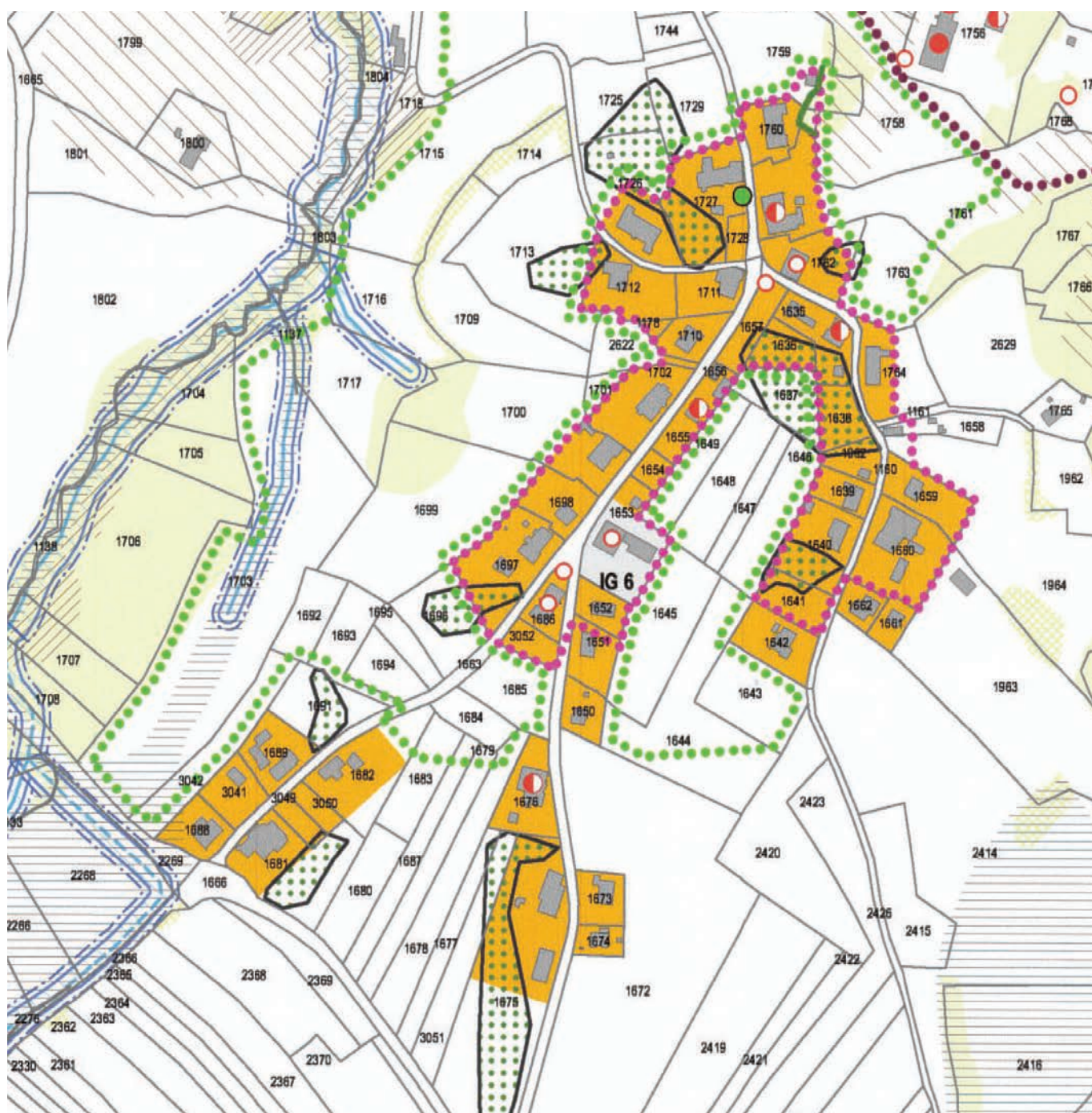
Plan directeur communal

Il n'y a aucun conflit entre le plan directeur communal et le relevé du SCRoL.



Plan d'affectation des zones

Le site de Montagny-les-Monts faisait partie du site construit évalué d'importance nationale par le relevé de sites de la Confédération (2005). Le plan d'affectation a donc désigné les périmètres construits et environnants à protéger. Le déclassement de ce secteur en site d'importance locale permettra d'alléger les mesures prises au plan d'affectation des zones.



Notes



SCRoL

Le recensement cantonal des sites construits d'importance régionale et locale (SCRoL), lancé par le canton de Fribourg en 2023, complète l'inventaire ISOS de la Confédération, limité aux sites construits d'importance nationale. Il remplacera à terme le précédent inventaire établi par l'Office fédéral de la culture, dont les riches relevés, réalisés dans les années 1980-1990, ont constitué l'ossature du SCRoL. Pour le reste, l'essentiel des informations historiques contenues dans le SCRoL s'appuie sur le recensement cantonal des biens culturels immeubles, ainsi que sur le fond documentaire du Service des biens culturels (SBC).

En garantissant la qualité des données de base, ce nouvel recensement vise à assurer un développement harmonieux du territoire dans le respect de l'esprit des lieux. Parallèlement, il doit contribuer à l'émergence d'une culture du bâti de qualité qui permette de conserver vivants des villages et des paysages habités, dotés d'une identité propre.

Plus d'informations sur le SCRoL et la culture du bâti



Légende des éléments graphiques

Sites construits

Le recensement SCRoL évalue les sites construits selon trois degrés d'importance : régionale, locale et sans substance. Les sites construits d'importance régionale et locale font l'objet d'un relevé complet qui identifie les parties de site, les éléments structurants ainsi que les potentiels et risques de développement, et formule des recommandations afin de garantir leur développement qualitatif. Les sites désignés « sans substance » sont visités mais ne sont pas relevés en raison de l'absence de caractéristiques distinctives.

Qualités



Qualités de situation

Valeur topographique et du degré d'urbanisation du site.



Qualités spatiales

Valeur spatiale intrinsèque de chaque partie de site et de l'intensité des relations spatiales entre les différentes parties.



Qualités historico-architecturales

Valeur historique et architecturale des différentes parties de site et de la lisibilité des phases de développement.

Barème

- ○ ○ ○ Pas de qualités particulières
- ● ○ ○ Certaines qualités
- ● ● ○ Hautes qualités
- ● ● ● Qualités exceptionnelles

Parties de site

Les sites construits sont composés de « parties de site » qui peuvent être bâties ou non. Chaque partie de site est liée à un objectif de sauvegarde déterminé selon les qualités spatiales et historico-architecturales.

Objectifs de sauvegarde



Objectif de sauvegarde A

Ensemble bâti avec de la substance historique, ainsi qu'une structure et un caractère remarquables.



Objectif de sauvegarde A

Environnement non bâti, naturel ou agricole, important pour le caractère du site construit.



Objectif de sauvegarde B

Ensemble bâti doté d'une structure urbaine bien définie et d'un certain caractère.



Objectif de sauvegarde C

Ensemble bâti doté d'un certain caractère.



Partie de site sensible

Ensemble bâti sans caractéristique distinctive, qui possède une valeur relationnelle avec les parties de qualité.

Qualités



Qualités spatiales

Intensité de la cohésion spatiale à l'intérieur du tissu bâti et des espaces verts aménagés.



Qualités historico-architecturales

Degré de spécificité régionale et historique du tissu bâti et des espaces verts aménagés.

Barème

- ○ ○ ○ Pas de qualités particulières
- ● ○ ○ Certaines qualités
- ● ● ○ Hautes qualités
- ● ● ● Qualités exceptionnelles

Éléments structurants

Plus petites composantes du site construit, ils peuvent se trouver dans n'importe quelle partie de site. Ce sont des éléments individuels de nature diverse dont l'image et la signification est essentielle pour le caractère du site.



Bâtiments

Bâtiment unique ou groupe de bâtiments.



Espaces

Place, jardin, espace-rue, etc.



Objets linéaires

Ruisseau, alignement de façades, etc.



Objets ponctuels

Croix, arbre, fontaine, etc.

Service des biens culturels SBC
Planche-Supérieure 3, 1700 Fribourg
www.fr.ch/sbc

Février 2026

—

Direction & concept SCRoL
Frédéric Arnaud

Rédaction
Christian Corredera | Mellie Junod-Jeannet

Cartographie & graphisme
Ilse Bahnsen

Photographies
Alain Kilar (vues aériennes) | SBC

Cartographie et base de données SIG
Service des biens culturels SBC
Service de la géoinformation SGéo

Fonds de carte
© Swisstopo, État de Fribourg

Impression
Service d'achat du matériel et des imprimés SAMI, Granges-Paccot



ETAT DE FRIBOURG
STAAT FREIBURG

Service des biens culturels SBC
Amt für Kulturgüter KGA