



À l'écart des routes de transit, Forel possède des qualités de situation peu importantes sur le plateau agricole qui borde la rive sud du lac de Neuchâtel. Ses environnements agricoles sont bien préservés et n'ont que peu souffert de la hausse démographique, qui est restée confinée à des implantations résidentielles très éloignées du noyau historique. Malgré une belle séquence de gouttereaux sur rue au niveau du monticule de l'église, les qualités spatiales de ce site sont peu évidentes en raison de l'insertion de constructions peu intégrées – l'école, le bureau communal, la cure, les habitations unifamiliales – dans le tissu de grandes fermes broyades, essentiellement du 19^e siècle. On relèvera enfin des qualités historico-architecturales très modestes, liées à la présence de quelques maisons paysannes et de l'ancienne école (1877).



Statistiques

Localité de Forel
Bâtiments: 296
Bâtiments protégés: 10

Qualités de situation



Pas de qualités particulières au niveau de la valeur topographique et du degré d'urbanisation du site.

Qualités spatiales



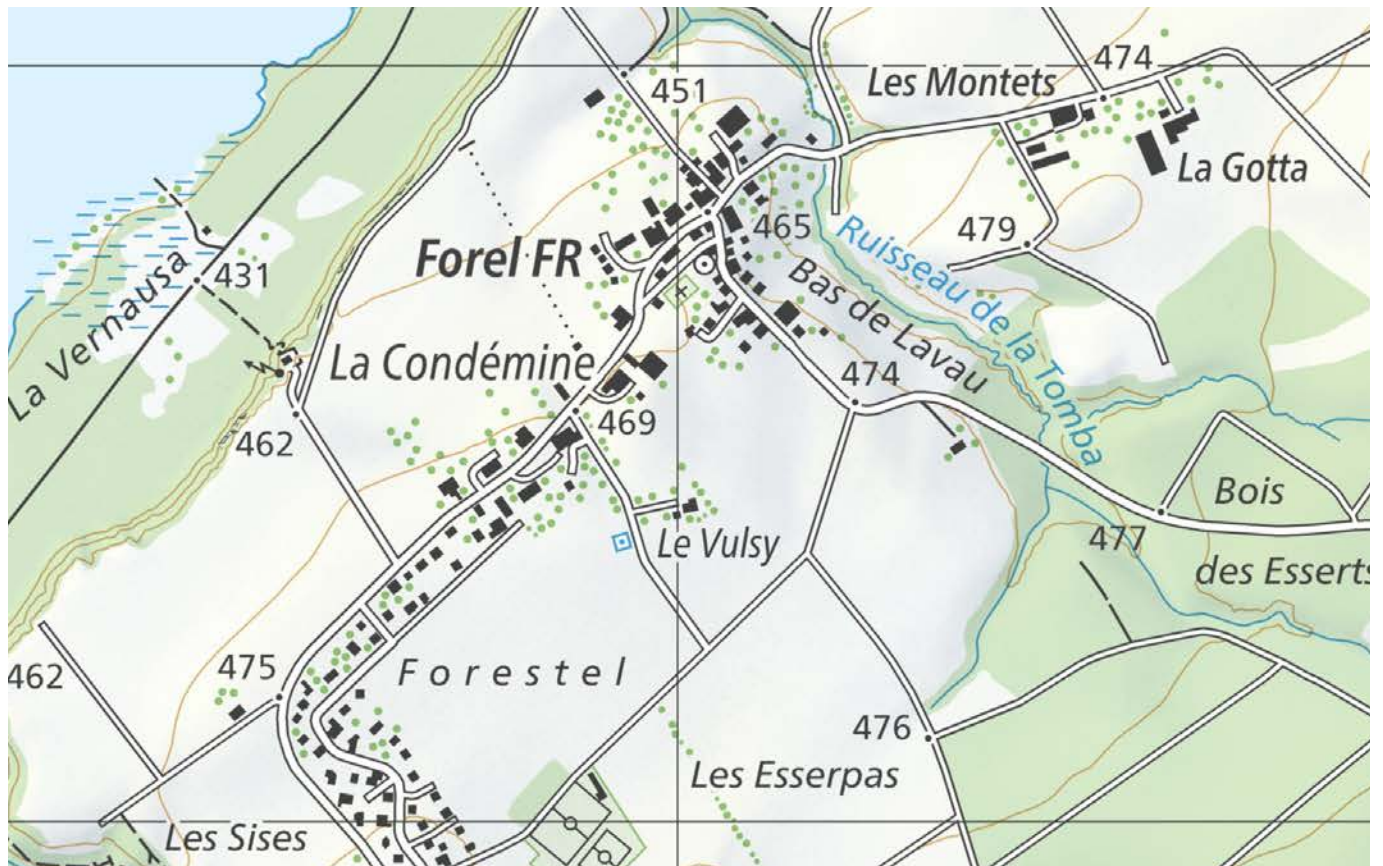
Certaines qualités dans la valeur spatiale intrinsèque de chaque partie de site ainsi que dans l'intensité des relations spatiales entre les différentes parties.

Qualités historico-architecturales



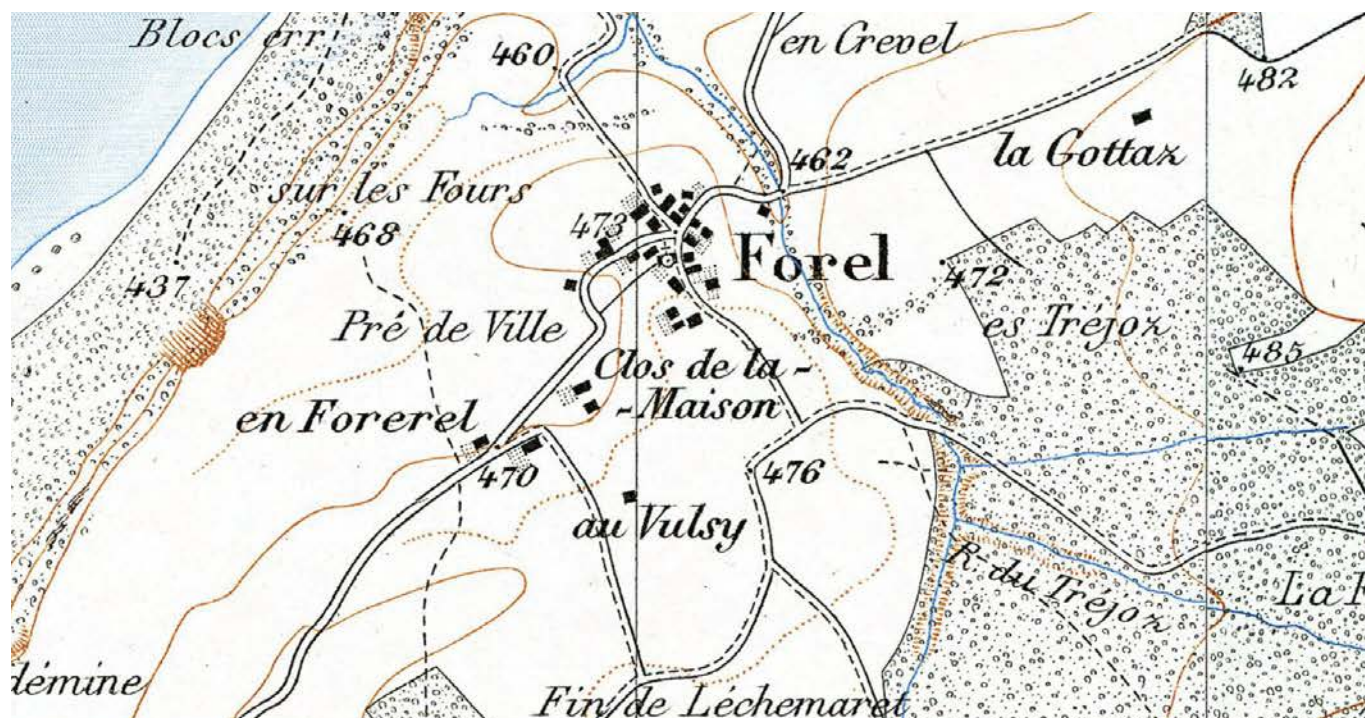
Pas de qualités particulières au niveau de la valeur historico-architecturale des différentes parties de site et de la lisibilité des phases de croissance.

Site actuel

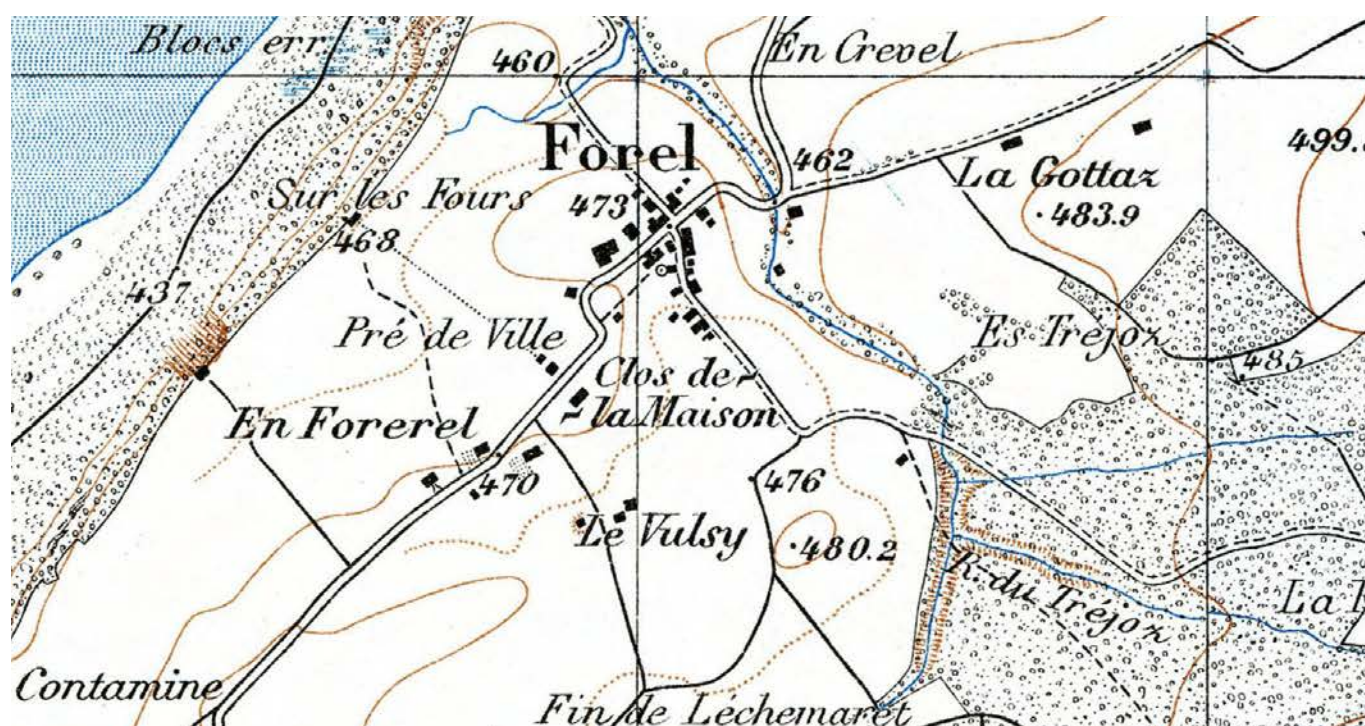


Évolution du site

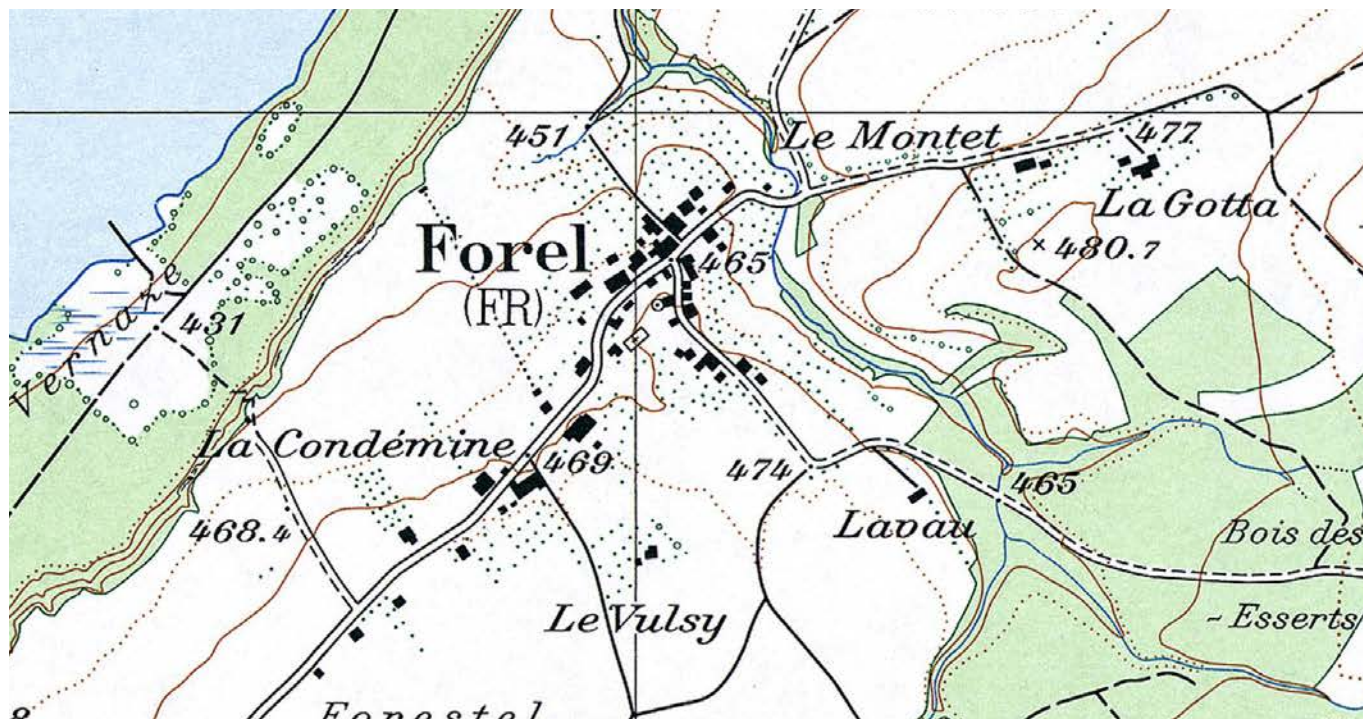
1900



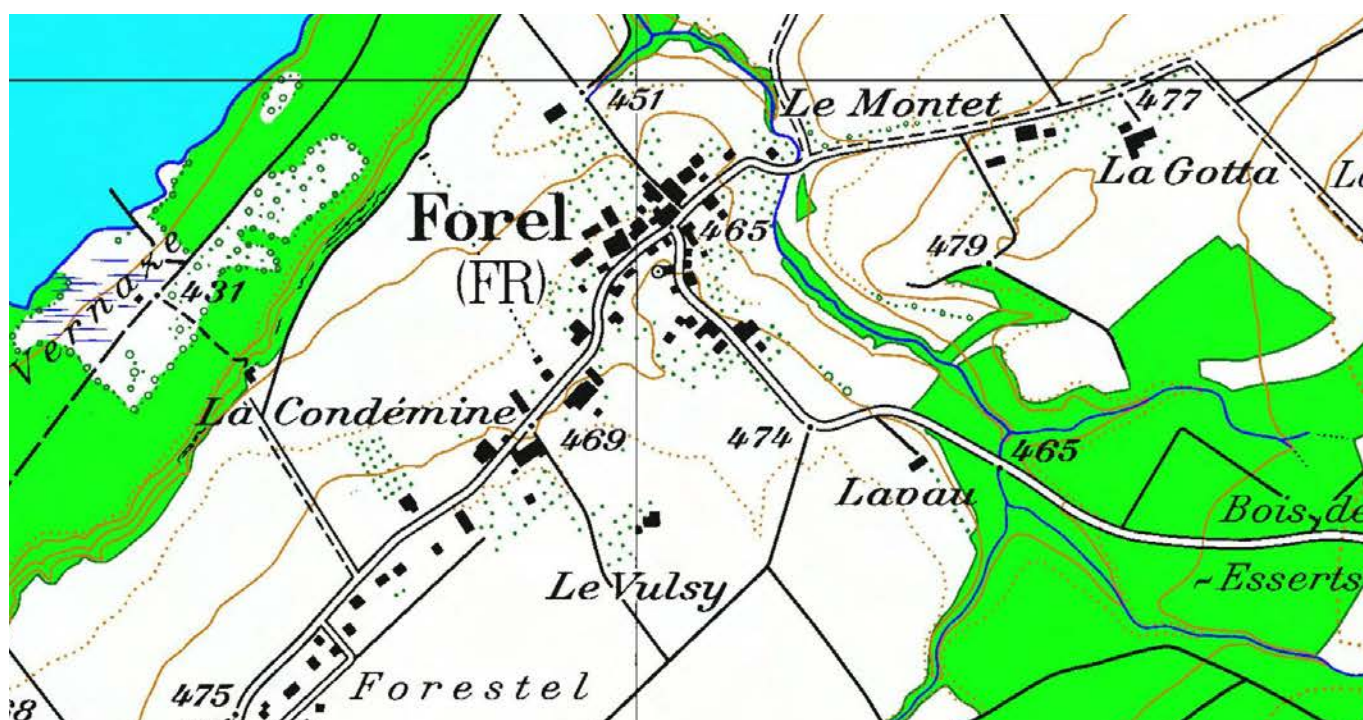
1945



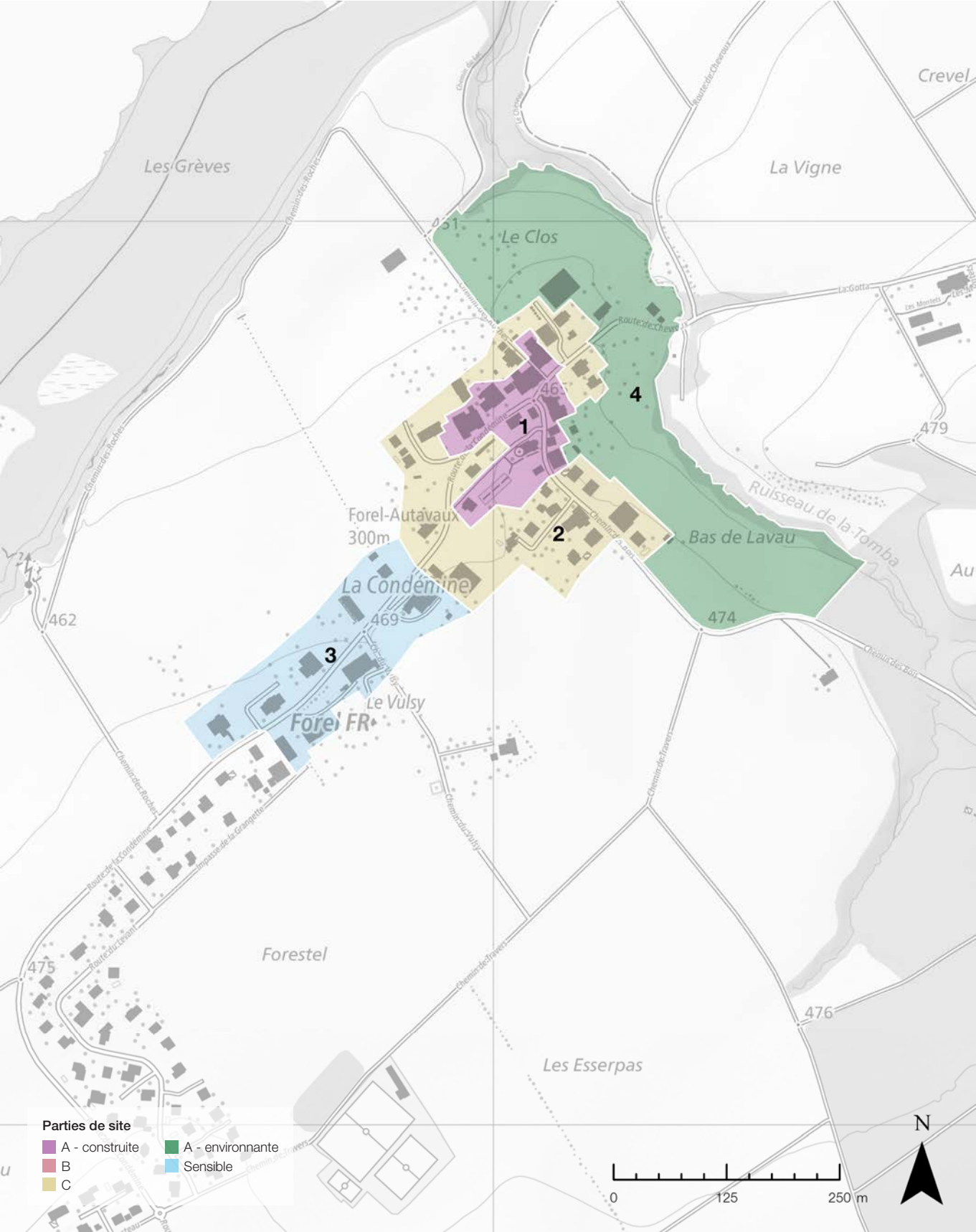
1976



1993



Parties de site



1 Noyau villageois. Groupement de fermes, essentiellement 19^e siècle, et de maisons paysannes en disposition serrée, dominé par l'église.

Recommandations : cet espace comprend de nombreux espaces libres, tels que les avant-cours, qui contribuent à structurer le site. Il est recommandé de préserver les pavages en galets, en particulier dans la partie est, où ils forment, par leur succession, un remarquable espace-rue terminé au nord par un alignement de façades gouttereaux. On veillera au maintien des jardins, des potagers et des vergers, qui enveloppent le bâti afin de laisser visible les échappées vers l'environnement (partie de site 3). Il convient également de soigner les interventions sur le bâti historique qui façonne l'espace-rue. Enfin, dans l'éventualité d'une réaffectation ou d'une démolition-reconstruction de l'école et du bureau communal, un concours d'idée serait judicieux pour retrouver le fragile esprit du lieu du centre du village, aujourd'hui encore perceptible.



2 Abords du noyau villageois. Tissu de fermes et de villas familiales ceinturant de manière plus ou moins lâche le noyau historique.

Recommandations : on veillera à une mise en œuvre adéquate des matériaux et des teintes des nouvelles constructions et des transformations, surtout dans la partie sud, qui se trouve dans la perspective caractéristique sur le site, depuis la route de la Condémine.



3 Forestel. Espace agricole englobant une cellule rurale au caractère très lâche et fragmenté (trois fermes entre lesquelles s'intercalent des constructions résidentielles).

Recommandations : on veillera à une mise en œuvre adéquate des matériaux et des teintes des nouvelles constructions et des transformations, qui se trouveraient dans la perspective caractéristique sur le site, depuis la route de la Condémine.

Partie de site sensible



4 La Tomba. Vergers en pente douce délimités par le ruisseau homonyme et son cordon boisé.

Recommandations : Forel entretient un lien important avec son environnement agricole. Cette symbiose fragile entre le bâti et le paysage doit être préservée à travers le maintien des jardins, des potagers et des vergers qui enveloppent le bâti et créent ainsi une transition douce vers les terres cultivables. En cas de nouvelles implantations, il est recommandé de sauvegarder les perspectives sur l'environnement depuis le noyau villageois (partie de site 1).

Objectif de sauvegarde



Éléments structurants du site





1.2 École primaire



1.1 Église Saint-Gorgon



1.4 Fermes

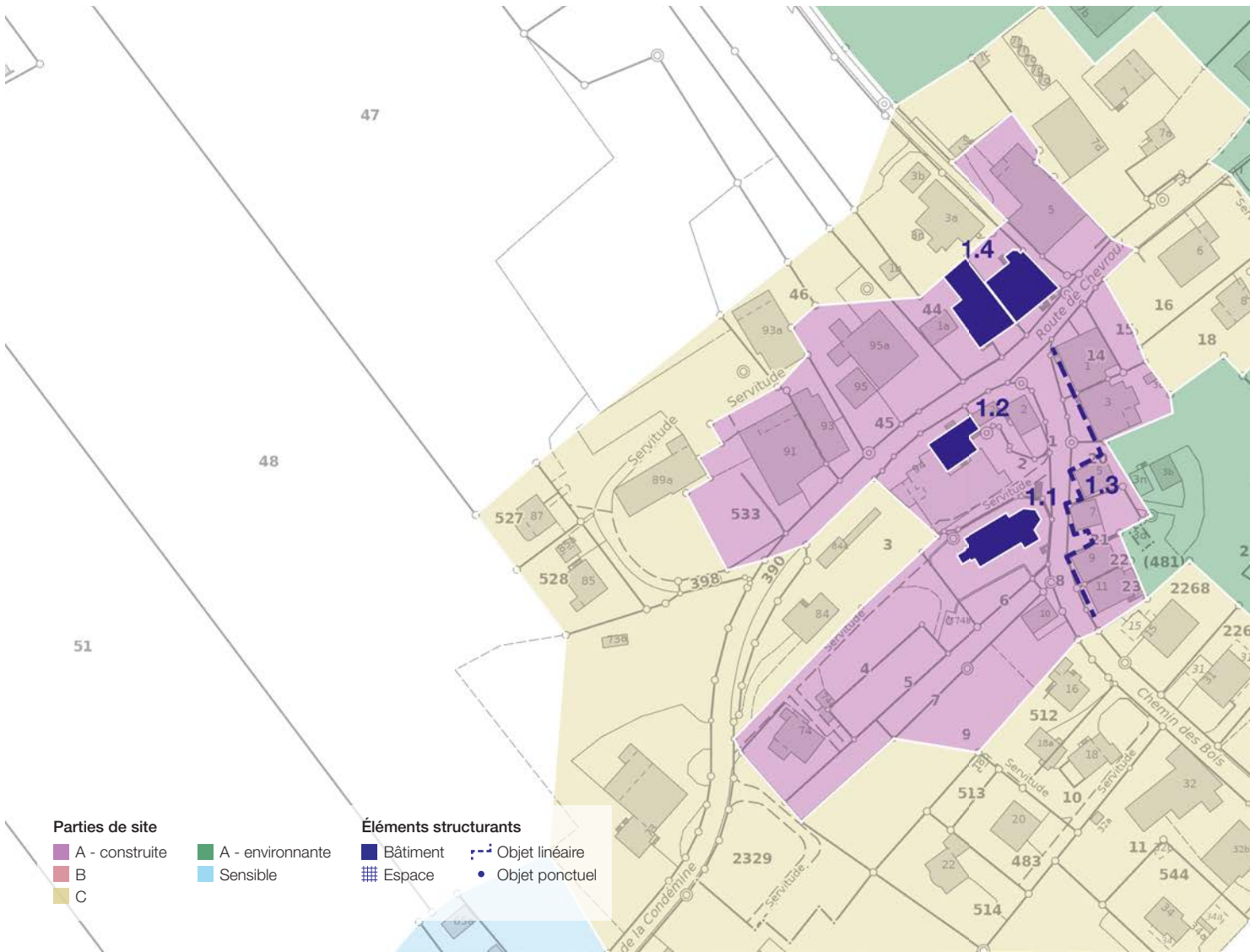


1.3 Séquence de gouttereaux



Éléments structurants du site

—

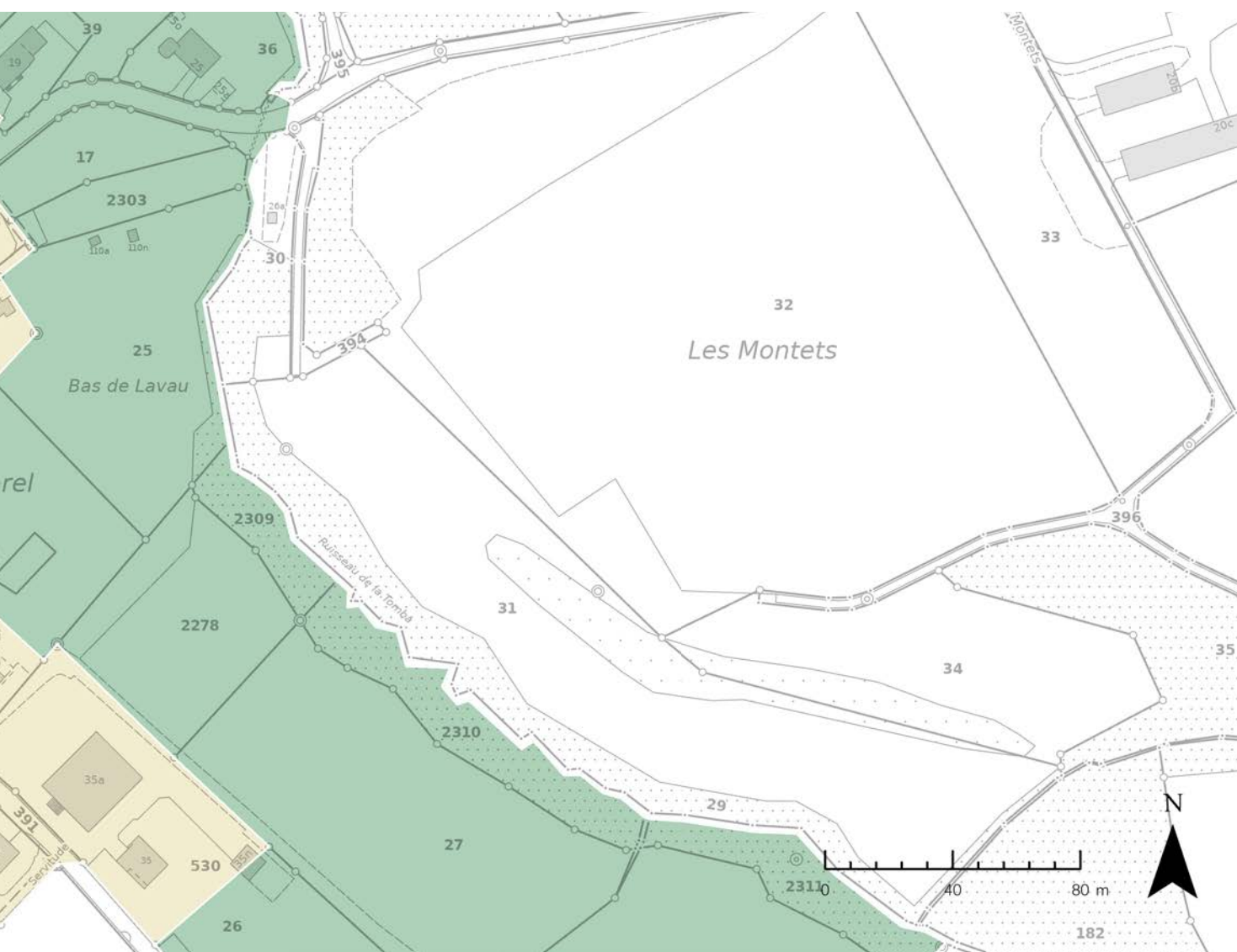


1.1 Église Saint-Gorgon, 1922-1923, par les architectes Frédéric Broillet & Augustin Genoud. Construction régionaliste, greffée sur l'ancienne chapelle de 1687, formant un chœur à cinq pans. En position légèrement dominante.

1.2 École primaire, 1955-1956, par les architectes Mathey & Rosset. Construction Landistil implantée en talus, en contrebas de l'église, avec cour de récréation asphaltée. Bâtiment flanqué du bureau communal.

1.3 Séquence de gouttereaux, alignement de bâtiments, 18^e-19^e siècles, dont l'ancienne maison d'école, 1877, avec gouttereaux sur rue, précédés d'avant-cours pavées.

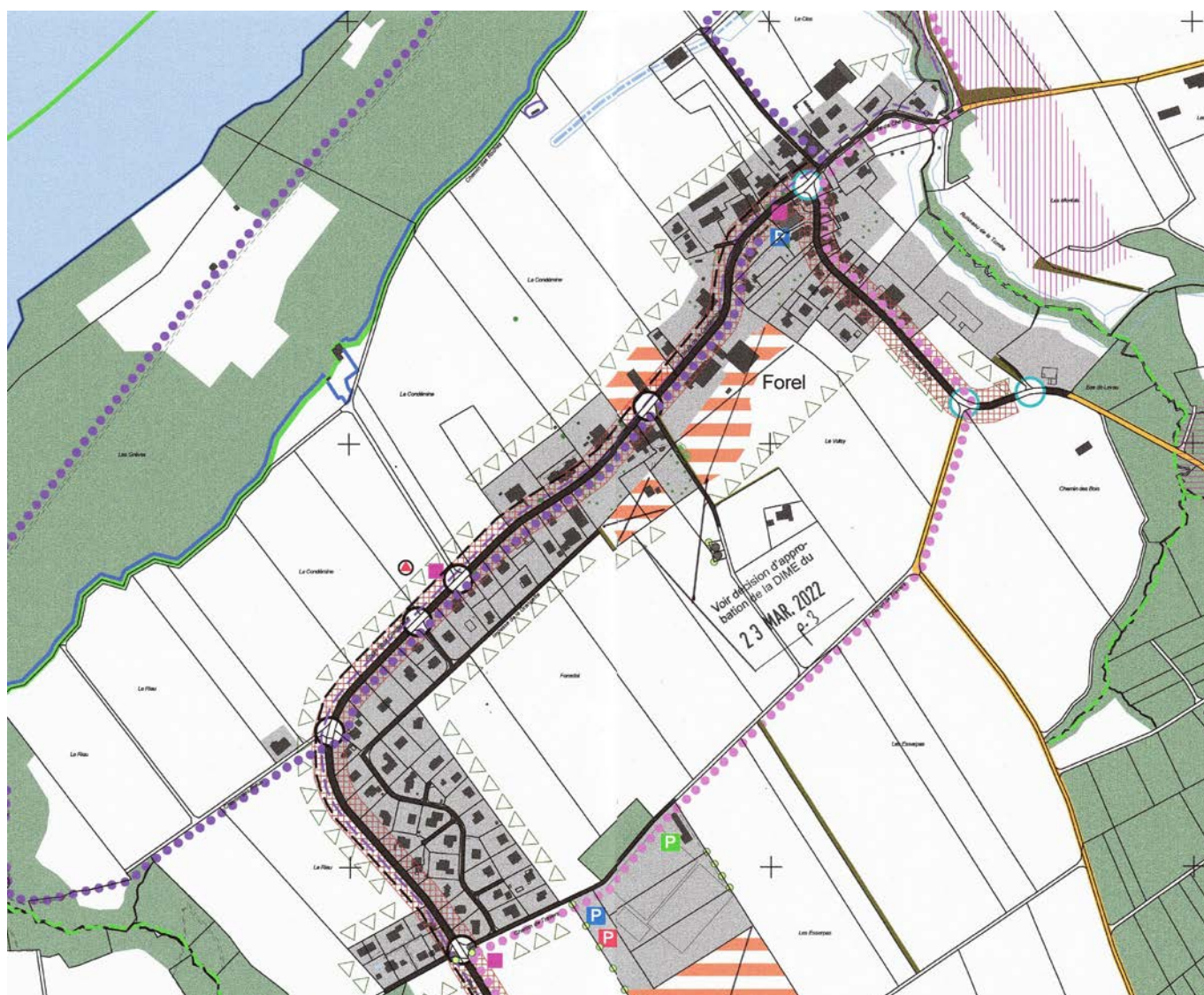
1.4 Fermes, bâtisses contiguës, fin 18^e siècle, fortement transformées au 20^e siècle, dans l'axe de la rue descendante.



Aménagement du territoire

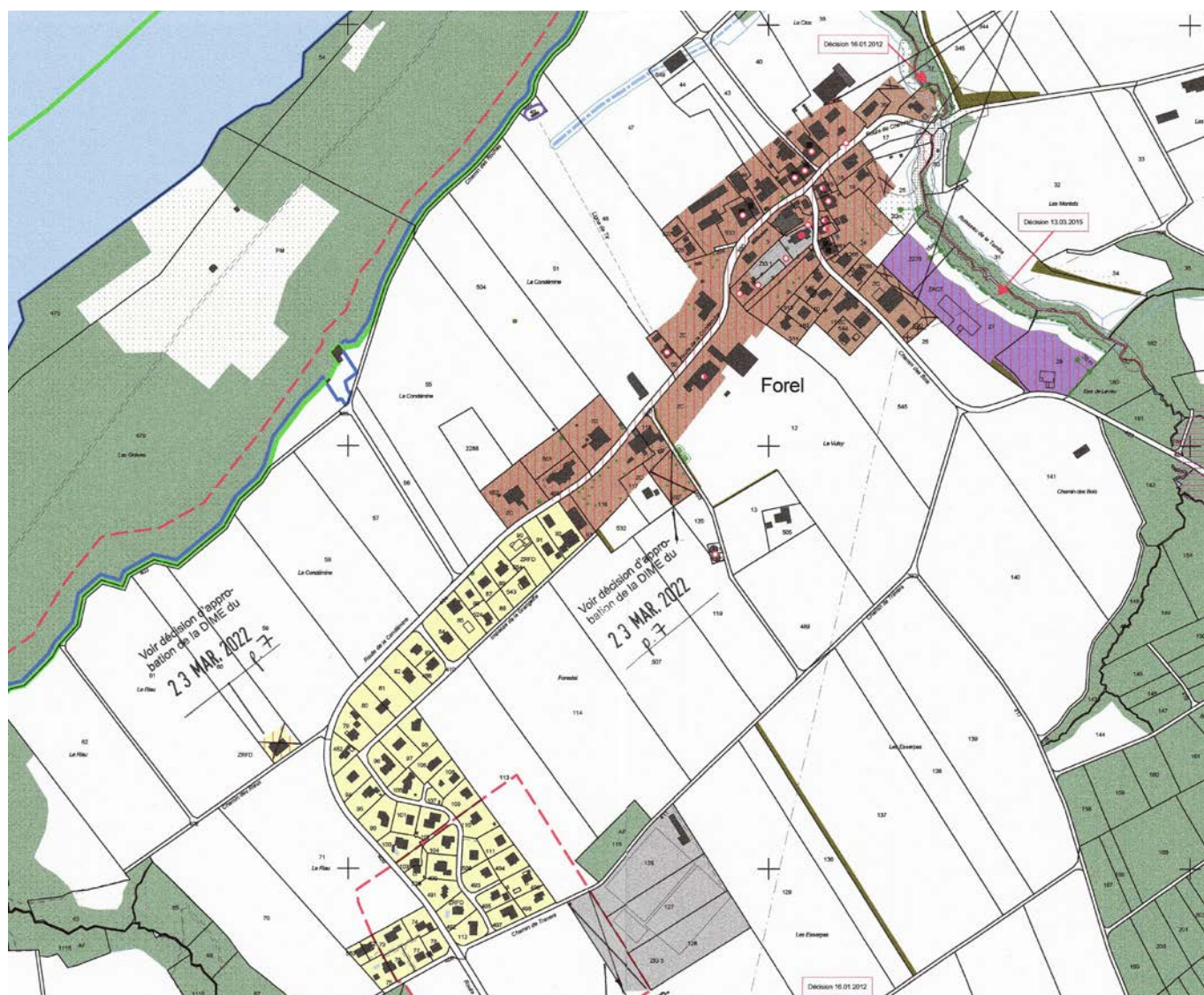
Plan directeur communal

Les développements prévus dans la zone à bâtir n'entrent pas en conflit avec le SCRoL.
Ces secteurs sont déjà altérés.



Plan d'affectation des zones

Le développement de la zone d'activité, à l'ouest du village, devrait prendre en compte les recommandations faites par le SCRoL pour la partie de site 4. Les nouvelles implantations devraient être peu perceptibles depuis le centre du village.



Notes



SCRoL

Le recensement cantonal des sites construits d'importance régionale et locale (SCRoL), lancé par le canton de Fribourg en 2023, complète l'inventaire ISOS de la Confédération, limité aux sites construits d'importance nationale. Il remplacera à terme le précédent inventaire établi par l'Office fédéral de la culture, dont les riches relevés, réalisés dans les années 1980-1990, ont constitué l'ossature du SCRoL. Pour le reste, l'essentiel des informations historiques contenues dans le SCRoL s'appuie sur le recensement cantonal des biens culturels immeubles, ainsi que sur le fond documentaire du Service des biens culturels (SBC).

En garantissant la qualité des données de base, ce nouvel recensement vise à assurer un développement harmonieux du territoire dans le respect de l'esprit des lieux. Parallèlement, il doit contribuer à l'émergence d'une culture du bâti de qualité qui permette de conserver vivants des villages et des paysages habités, dotés d'une identité propre.

Plus d'informations sur le SCRoL et la culture du bâti



Légende des éléments graphiques

Sites construits

Le recensement SCRoL évalue les sites construits selon trois degrés d'importance : régionale, locale et sans substance. Les sites construits d'importance régionale et locale font l'objet d'un relevé complet qui identifie les parties de site, les éléments structurants ainsi que les potentiels et risques de développement, et formule des recommandations afin de garantir leur développement qualitatif. Les sites désignés « sans substance » sont visités mais ne sont pas relevés en raison de l'absence de caractéristiques distinctives.

Qualités



Qualités de situation

Valeur topographique et du degré d'urbanisation du site.



Qualités spatiales

Valeur spatiale intrinsèque de chaque partie de site et de l'intensité des relations spatiales entre les différentes parties.



Qualités historico-architecturales

Valeur historique et architecturale des différentes parties de site et de la lisibilité des phases de développement.

Barème

- ○ ○ ○ Pas de qualités particulières
- ● ○ ○ Certaines qualités
- ● ● ○ Hautes qualités
- ● ● ● Qualités exceptionnelles

Parties de site

Les sites construits sont composés de « parties de site » qui peuvent être bâties ou non. Chaque partie de site est liée à un objectif de sauvegarde déterminé selon les qualités spatiales et historico-architecturales.

Objectifs de sauvegarde



Objectif de sauvegarde A

Ensemble bâti avec de la substance historique, ainsi qu'une structure et un caractère remarquables.



Objectif de sauvegarde A

Environnement non bâti, naturel ou agricole, important pour le caractère du site construit.



Objectif de sauvegarde B

Ensemble bâti doté d'une structure urbaine bien définie et d'un certain caractère.



Objectif de sauvegarde C

Ensemble bâti doté d'un certain caractère.



Partie de site sensible

Ensemble bâti sans caractéristique distinctive, qui possède une valeur relationnelle avec les parties de qualité.

Qualités



Qualités spatiales

Intensité de la cohésion spatiale à l'intérieur du tissu bâti et des espaces verts aménagés.



Qualités historico-architecturales

Degré de spécificité régionale et historique du tissu bâti et des espaces verts aménagés.

Barème

- ○ ○ ○ Pas de qualités particulières
- ● ○ ○ Certaines qualités
- ● ● ○ Hautes qualités
- ● ● ● Qualités exceptionnelles

Éléments structurants

Plus petites composantes du site construit, ils peuvent se trouver dans n'importe quelle partie de site. Ce sont des éléments individuels de nature diverse dont l'image et la signification est essentielle pour le caractère du site.



Bâtiments

Bâtiment unique ou groupe de bâtiments.



Espaces

Place, jardin, espace-rue, etc.



Objets linéaires

Ruisseau, alignement de façades, etc.



Objets ponctuels

Croix, arbre, fontaine, etc.

Service des biens culturels SBC
Planche-Supérieure 3, 1700 Fribourg
www.fr.ch/sbc

Février 2026

—

Direction & concept SCRoL
Frédéric Arnaud

Rédaction
Christian Corredera | Mellie Junod-Jeannet

Cartographie & graphisme
Ilse Bahnsen

Photographies
Alain Kilar (vues aériennes) | SBC

Cartographie et base de données SIG
Service des biens culturels SBC
Service de la géoinformation SGéo

Fonds de carte
© Swisstopo, État de Fribourg

Impression
Service d'achat du matériel et des imprimés SAMI, Granges-Paccot



ETAT DE FRIBOURG
STAAT FREIBURG

Service des biens culturels SBC
Amt für Kulturgüter KGA