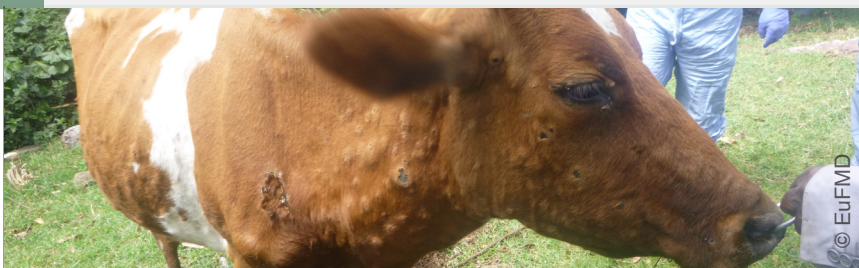


Dermatose Nodulaire Contagieuse (DNC)

Examen clinique

Préparation à l'examen clinique dans une ferme suspecte d'être infectée par le DNCV

- Portez toujours des vêtements de protection, des chaussures appropriées et des gants jetables lors de l'examen d'animaux suspects.
- Changez de gants entre les examens, en particulier s'ils sont contaminés par de la salive, des sécrétions nasales ou oculaires.
- Désinfectez vos mains, vos chaussures et votre tenue à l'aide d'un désinfectant classique et, une fois rentré chez vous ou au bureau, lavez vos vêtements à +60 °C.
- Si possible, séparez les animaux sensibles du reste du troupeau.
- Informez les vétérinaires officiels de la suspicion de DNC.



1

Faire l'anamnèse

Relevez pour chaque animal suspect

- Numéro/marque d'identification de l'animal.
- Registres de vaccination.
- Signes cliniques observés par l'éleveur.
- Date à laquelle les signes cliniques ont été observés pour la première fois.
- Fièvre.
- Changements d'appétit.
- Changements dans la production laitière.
- Autres signes cliniques non spécifiques.
- Le nombre d'animaux affectés, ainsi que les individus concernés.

2

Observez et sélectionnez les animaux à examiner et pour lesquels récupérer les documents appropriés

Les animaux doivent d'abord être observés à distance.

- Concentrez-vous sur les animaux qui présentent déjà des signes cliniques, ceux qui sont suspects d'être infectés ou ceux qui sont en contact étroit avec des animaux infectés.
- Sélectionnez les animaux présentant des signes cliniques et les animaux en contact pour un examen approfondi.
- Il peut être nécessaire d'examiner tous les animaux de l'exploitation pour identifier les cas peu sévères, ou les animaux présentant des lésions cutanées plus anciennes.
- Il est essentiel de bien documenter les observations cliniques et, si possible, de prendre des photographies.

3

Examen clinique

Les signes cliniques typiques de la DNC comprennent :

- Fièvre.
- Jetage oculaire.
- Jetage nasal purulent ou mucopurulent.
- Hypersalivation.
- Hypertrophie des nœuds lymphatiques superficiels (préscapulaires, précuraux).
- Apparition de nodules cutanés.
- Lésions nécrotiques des muqueuses de la bouche, des narines, du museau.
- Gonflement au niveau de l'auge et des membres.
- Boiterie.

Assurez-vous que l'animal est correctement contenu. Examinez l'animal minutieusement, en commençant par la tête et en terminant par la queue, et notez vos observations.

4

Prélèvement d'échantillons

Si nécessaire, envisagez l'utilisation d'une sédation et d'une analgésie pour pouvoir prélever des échantillons en toute sécurité.

- Sang (tubes EDTA et hépariné).
- Sérum.
- Écouvillons nasaux et salivaires.
- Raclages cutanés, biopsies et croûtes.

Collecte de données épidémiologiques préliminaires

- D'où vient le virus, depuis combien de temps est-il présent et où s'est-il propagé ?
- Nombre d'animaux dans le troupeau, nombre d'animaux suspects d'être infectés, âge estimé de la (des) lésion(s).
- Origine, âge, sexe, race, type de production et statut vaccinal des animaux suspects.
- Contacts avec d'autres troupeaux et utilisation de pâturages communaux ; contacts avec des ruminants sauvages.

Recommandations pour les exploitations suspectes (avant confirmation)

Si possible, séparez le reste des animaux du (des) troupeau(x) voisin(s) en les nourrissant à la ferme et en évitant les pâturages collectifs.

Arrêtez les introductions ou exportations de bétail en provenance ou à destination de la ferme.

Les éleveurs voisins et ceux qui ont récemment acheté ou vendu des animaux en provenance ou à destination de l'exploitation touchée doivent être informés du risque.

Diagnostic différentiel

- Pseudo-dermatite nodulaire/ Thélite infectieuse bovine (bovine herpesvirus 2).
- Effet secondaire du vaccin.
- Piqûres d'insectes, urticaire et photosensibilisation.
- Lésions précoces de la teigne.
- Démodécie.
- Stomatite papuleuse bovine (parapoxvirus)
- Besnoitiose.
- Onchocercose.



Objectifs de développement durable (ODD) de l'ONU.
Orientations du programme de l'EuFMD



Certains droits réservés. Cette œuvre est disponible sous licence CC BY-NC-SA 3.0 IGO.

[Apprentissage virtuel](#)

www.fao.org/eufmd

eufmd@fao.org



**Financé par
l'Union européenne**

© FAO, 2025
CD1819FR/07.25