

Étape intermédiaire dans la révision du plan sectoriel pour l'exploitation des matériaux (PSEM)

Droit d'être entendu pour les communes

Conférence de presse, 13 juin 2025

Sommaire

1. Révision du PSEM : contexte et objectifs
2. Consultation publique de 2024
3. Adaptations de la méthodologie
4. Nouveaux contenus
5. Point de vue des communes
6. Prochaines étapes
7. Questions



1. Révision du PSEM : contexte et objectifs

Conseiller d'Etat Jean-François Steiert

Contexte

- > L'Etat est soumis à l'obligation d'aménager le territoire ; en ce qui concerne le domaine sectoriel de l'approvisionnement, qui couvre l'extraction de matériaux, il doit élaborer une étude de base.
- > Le sable, le gravier et les roches sont des **matériaux de construction précieux**.
→ **approvisionnement** du secteur de la construction d'une grande importance
- > Matières premières **non renouvelables**, l'exploitation de gravières et de carrières empiète sur la **nature**, entraîne des **nuisances environnementales** (bruit, poussière, trafic).
→ nécessité d'une **gestion** prudente et prévoyante
- > Plan sectoriel pour l'exploitation des matériaux (**PSEM**) = instrument du canton de Fribourg pour **planifier** et **gérer** l'exploitation de ces matériaux et concilier les différents **intérêts**
- > **Révision obligatoire** tous les 10 ans

Objectifs de la révision

- > **Préserver les ressources** non renouvelables de roche et de gravier, **utilisation rationnelle du territoire**
- > **Protéger la nature**, notamment les eaux souterraines, réduire au maximum les atteintes à l'environnement
- > Couvrir **les besoins de la population fribourgeoise** en matériaux de construction à long terme
- > **Valoriser les infrastructures existantes** (traitement des roches, recyclage notamment) pour des raisons d'efficience
- > **Éviter des importations** depuis l'étranger, couvrir le besoin régional
- > En bref : la révision s'inscrit dans une logique de **durabilité**

2. Consultation publique de 2024

Conseiller d'Etat Jean-François Steiert

Consultation publique de 2024

- > Les modifications 2024 du plan directeur cantonal et le PSEM révisé ont été mis en consultation publique **pendant trois mois, du 13 juin 2024 au 13 septembre 2024**.
- > Une conférence de presse a été organisée le 12 juin 2024, suivie de cinq **séances publiques d'information** dans les régions concernées ; le 12 juin à Tafers (Singine et Lac), le 18 juin à Posieux (Sarine), le 19 juin à Cugy (Broye et Lac), le 25 juin à Grandvillard (Gruyère) et le 4 juillet à Ecuwillens (Sarine).
- > Dans le cadre de la consultation publique, **687 prises de position** ont été transmises au canton.
 - Les communes ont transmis 32 prises de position.
 - Les particuliers, les mouvements de citoyens et les entreprises privées ont transmis 618 prises de position, dont plusieurs prises de position collectives représentant plus de 400 personnes.
- > Le rapport de l'Office fédéral du développement territorial (ODT) a été transmis au canton le 24 octobre 2024.

3. Adaptations de la méthodologie

Giancarla Papi, Cheffe de service, SeCA

Adaptations de la méthodologie

Sur la base des griefs évoqués dans les prises de position et afin de répondre aux exigences de la Confédération, le Conseil d'Etat a procédé aux adaptations suivantes de la méthodologie permettant de définir les secteurs inscrits au PSEM :

> Abaissement du besoin cantonal en matériaux neufs

- Les études menées actuellement par le Service de l'environnement dans le cadre de la révision du plan de gestion des déchets mettent en évidence qu'une optimisation de l'utilisation de graves recyclées pour la production de béton et une meilleure valorisation des matériaux d'excavation utilisables dans la construction devraient permettre de couvrir une part plus importante des besoins en matériaux de construction dans le canton. En conséquence, **le besoin cantonal** par habitant a été **abaissé de 10 %**.
- Le besoin cantonal à 25 ans a également été actualisé sur la base des données les plus récentes (nouvelles projections de l'OFS sur l'évolution démographique, état des réserves de gravier autorisées).
- **Le besoin cantonal** en matériaux neufs est désormais **estimé à 21 mio m³**, au lieu de 23 mio m³ en 2024.

Adaptations de la méthodologie

> Ajout d'une distance d'exclusion à la zone à bâtir et aux bâtiments hors zone à bâtir

- Le Conseil d'Etat a retenu la variante 2 mise en consultation publique et augmenté la distance d'exclusion à la zone à bâtir à 100 m, quel que soit le degré de sensibilité au bruit de la zone à bâtir.
- La **distance de 100 m** s'inscrit dans le prolongement de la récente acceptation par le Grand Conseil de la motion 2024-GC-174.
- Au surplus, une distance d'exclusion de 50 m autour des groupes d'au moins 5 bâtiments d'habitation hors zone à bâtir a été mise en place.

> Abandon du critère d'évaluation "Raccordement ferroviaire et décarbonisation de la flotte"

- Compte tenu des particularités propres à chaque site et de la difficulté de les noter de manière objective, le critère d'évaluation "Raccordement ferroviaire et décarbonisation de la flotte" a été supprimé.
- Les objectifs attendus en termes d'impact carbone du transport des matériaux sont reportés dans le volet stratégique du PSEM.
- Les exigences relatives au raccordement ferroviaire et à la décarbonisation de la flotte seront prises en compte dans les phases de mise en œuvre du plan sectoriel.

Adaptations de la méthodologie

> Abandon du critère d'évaluation "Proximité avec une entité urbanisée"

- Considérant que le critère de la distance entre le lieu d'extraction et celui d'utilisation des matériaux n'était pas pertinent et compte tenu de son impact très limité sur la notation des secteurs, il a été supprimé.

> Renforcement de la pondération du critère d'évaluation "Bonne terre agricole"

- Afin de renforcer la protection des surfaces d'assolement et de répondre aux exigences de la Confédération, la pondération a été augmentée à 5 (au lieu de 3 précédemment).
- Le critère "Bonne terre agricole" est renommé "Surfaces d'assolement".

> Intégration dans le plan directeur cantonal d'une fiche de projet pour les secteurs prioritaires retenus au PSEM

- Ainsi que demandé par la Confédération, une fiche de projet sera établie dans le plan directeur cantonal pour chacun des secteurs prioritaires retenus au PSEM.
- Une fiche de projet donne la possibilité d'étudier un projet à un emplacement donné (périmètre d'étude maximal), mais ne garantit aucunement sa concrétisation.

Adaptations de la méthodologie

- > **Etat de coordination des secteurs prioritaires concernés par une aire d'alimentation Zu de captage stratégique des eaux souterraines**
 - Les secteurs prioritaires se trouvant potentiellement dans une aire Zu seront inscrits dans le plan directeur cantonal en tant que projet en "coordination en cours", au lieu de "coordination réglée".
 - Une modification du plan directeur cantonal sera nécessaire, sur la base d'une étude hydrogéologique détaillée, avant qu'un projet concret ne puisse être proposé dans le secteur, même si ce dernier est prioritaire.

4. Nouveaux contenus

Giancarla Papi, Cheffe de service, SeCA

Nouveaux contenus

Le PSEM 2025 retient **14 secteurs prioritaires** (18 en 2024) comptabilisant un volume exploitable à 25 ans estimé à 25.9 mio m³ :

- > 10 secteurs prioritaires en 2024 sont maintenus.
- > 4 secteurs, précédemment retenus comme des secteurs de ressources à préserver, sont **nouvellement prioritaires**.
- > 8 secteurs, précédemment retenus comme des secteurs prioritaires, sont soit **rétrogradés** (6) en secteurs de ressources à préserver, soit **supprimés** (2) du plan, lorsque le volume minimal d'exploitation n'est plus atteint.

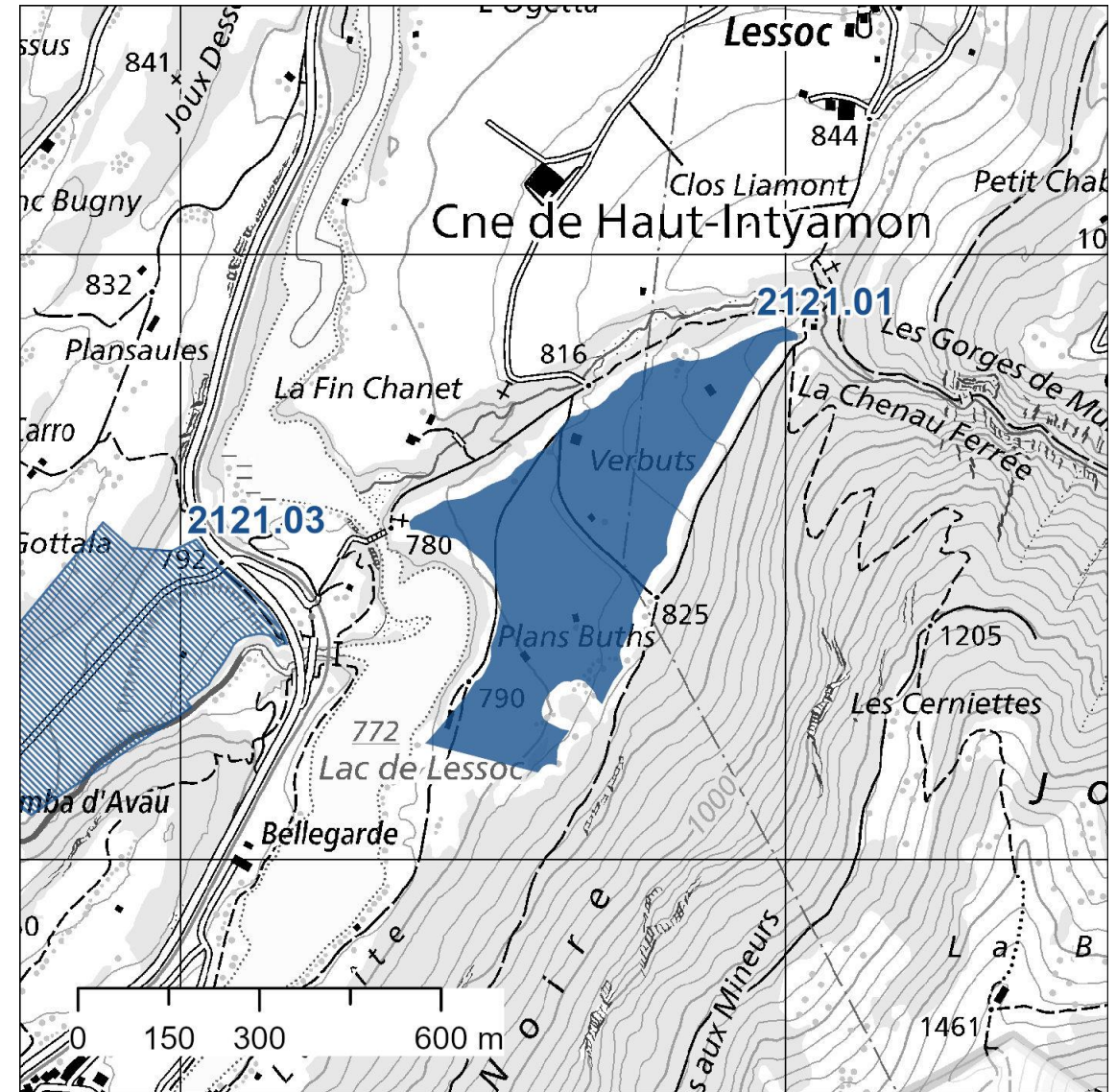
Ils se répartissent comme suit dans les districts du canton :

- > Gruyère : 5 (6)
- > Sarine : 3 (4)
- > Singine : 3 (4)
- > Broye : 2 (3)
- > Lac : 1 (1)

Gruyère

> 2121.01 "Les Planbus" (Haut-Intyammon)

- Volume total estimé : 7'779'000 m³
- Volume de planification retenu : 3'780'000 m³
- Note : 61



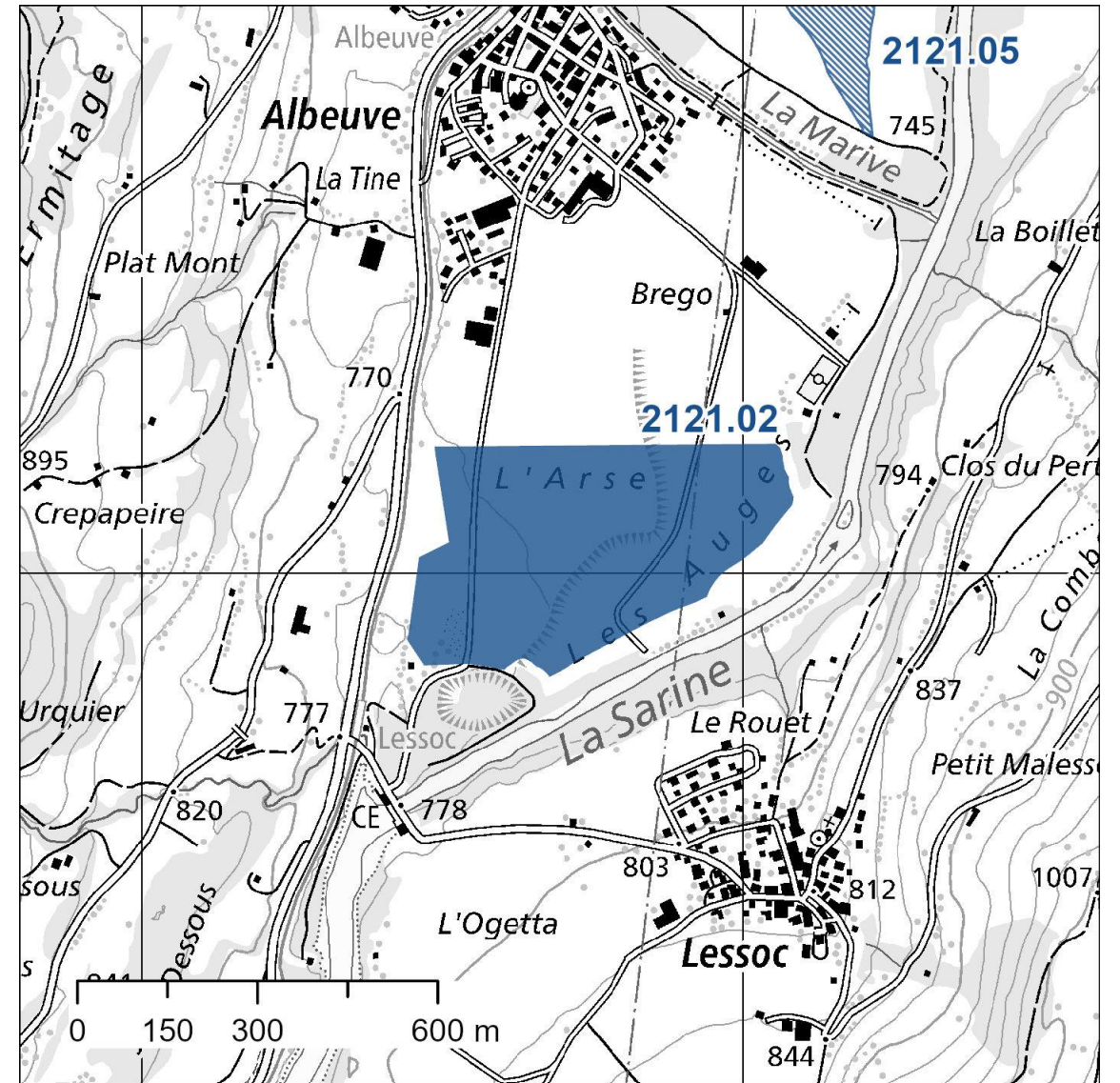
Gruyère

> 2121.01 "Les Planbus" (Haut-Intyamon)

- Volume total estimé : 7'779'000 m³
- Volume de planification retenu : 3'780'000 m³
- Note : 61

> 2121.02 "La Chenauda" (Haut-Intyamon)

- Volume totale estimé : 1'810'000 m³
- Note : 60



Gruyère

> 2121.01 "Les Planbus" (Haut-Intyamon)

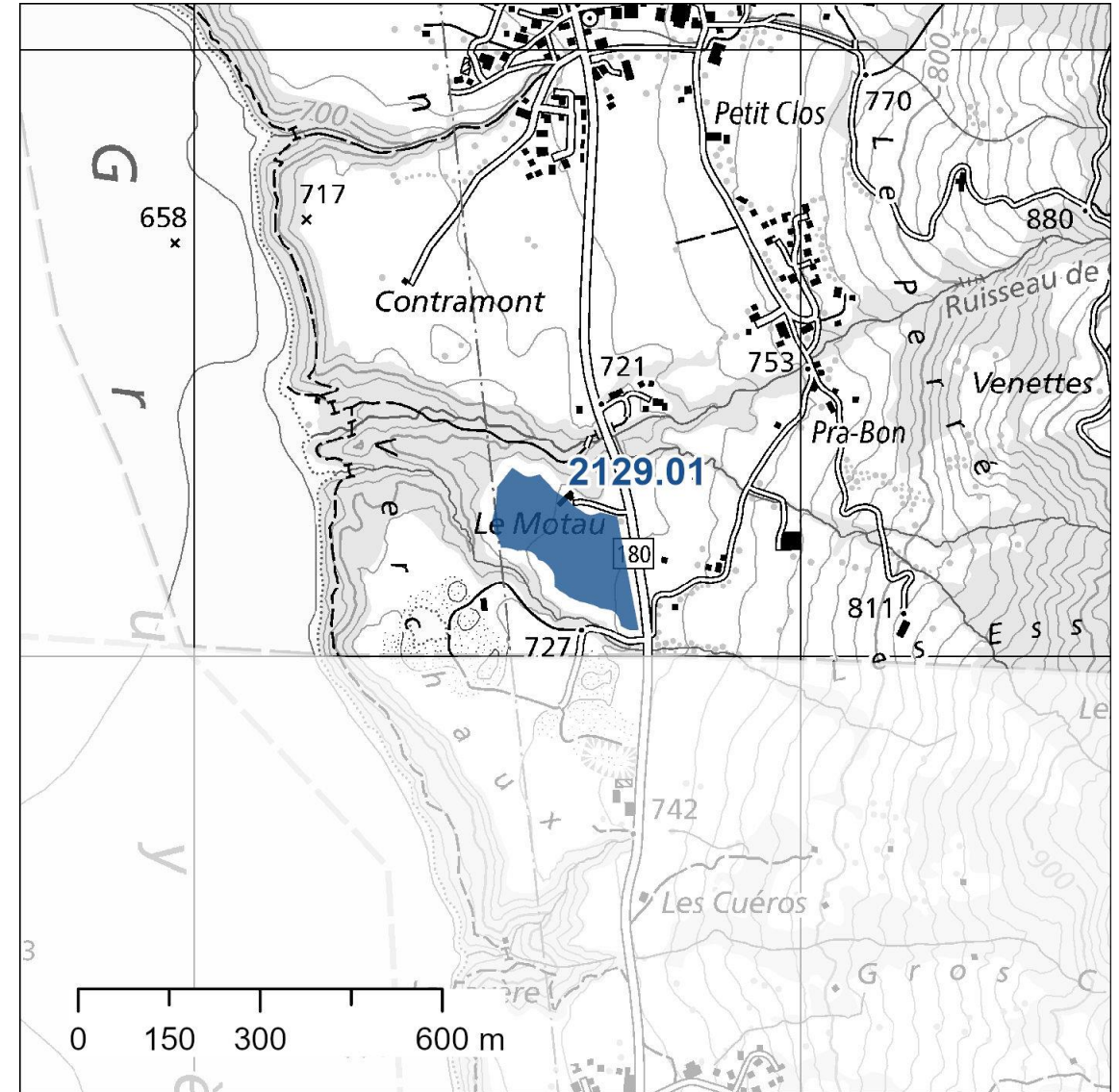
- Volume total estimé : 7'779'000 m³
- Volume de planification retenu : 3'780'000 m³
- Note : 61

> 2121.02 "La Chenauda" (Haut-Intyamon)

- Volume totale estimé : 1'810'000 m³
- Note : 60

> 2129.01 "Le Motau" (Corbières)

- Volume total estimé : 537'000 m³
- Note : 92



Gruyère

> 2121.01 "Les Planbus" (Haut-Intyamon)

- Volume total estimé : 7'779'000 m³
- Volume de planification retenu : 3'780'000 m³
- Note : 61

> 2121.02 "La Chenauda" (Haut-Intyamon)

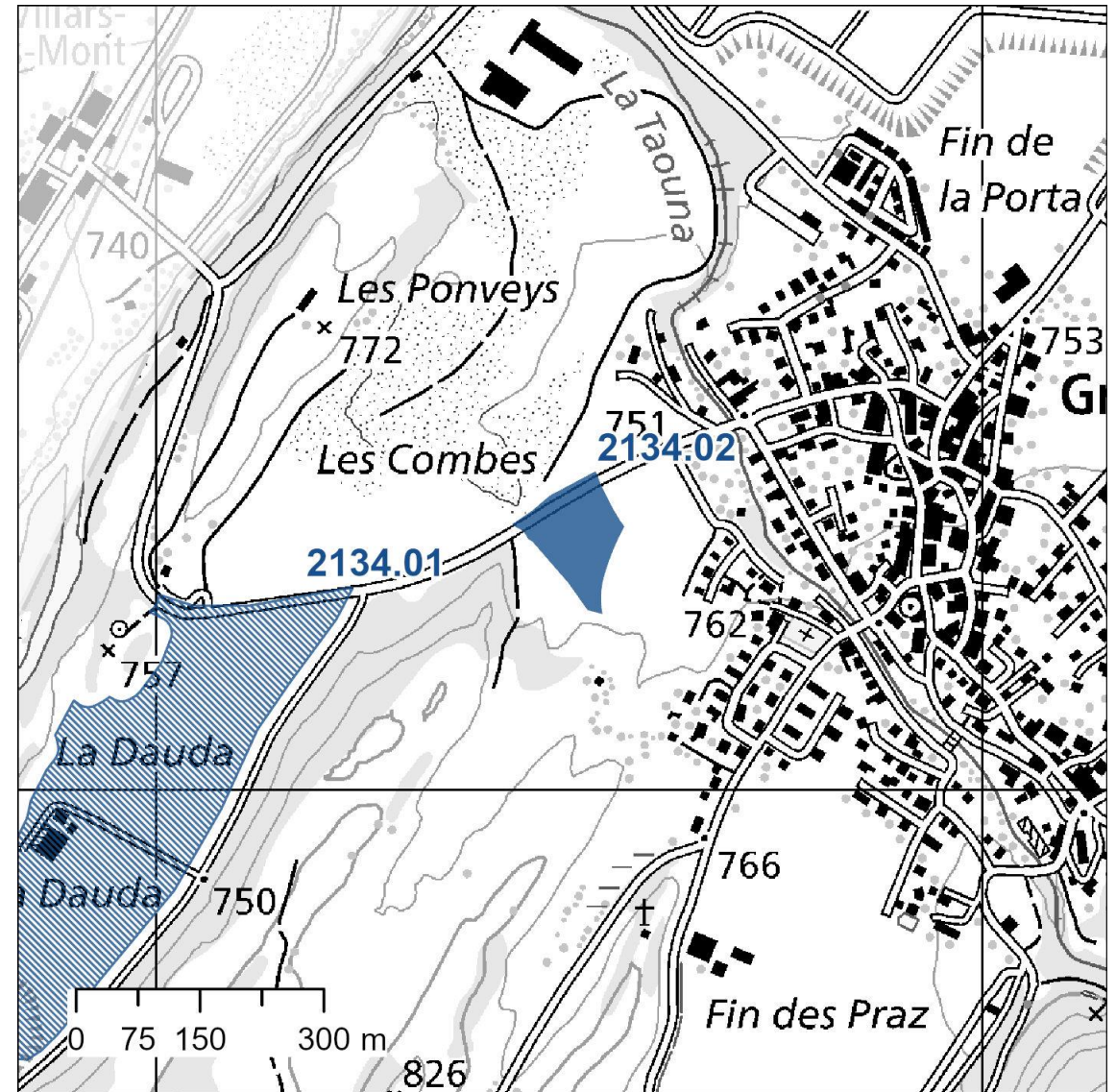
- Volume totale estimé : 1'810'000 m³
- Note : 60

> 2129.01 "Le Motau" (Corbières)

- Volume total estimé : 537'000 m³
- Note : 92

> 2134.02 "Pra de Neirivue" (Grandvillard) [\[Zu\]](#)

- Volume total estimé : 230'000 m³
- Note : 65



Gruyère

> 2121.01 "Les Planbus" (Haut-Intyamont)

- Volume total estimé : 7'779'000 m³
- Volume de planification retenu : 3'780'000 m³
- Note : 61

> 2121.02 "La Chenauda" (Haut-Intyamont)

- Volume totale estimé : 1'810'000 m³
- Note : 60

> 2129.01 "Le Motau" (Corbières)

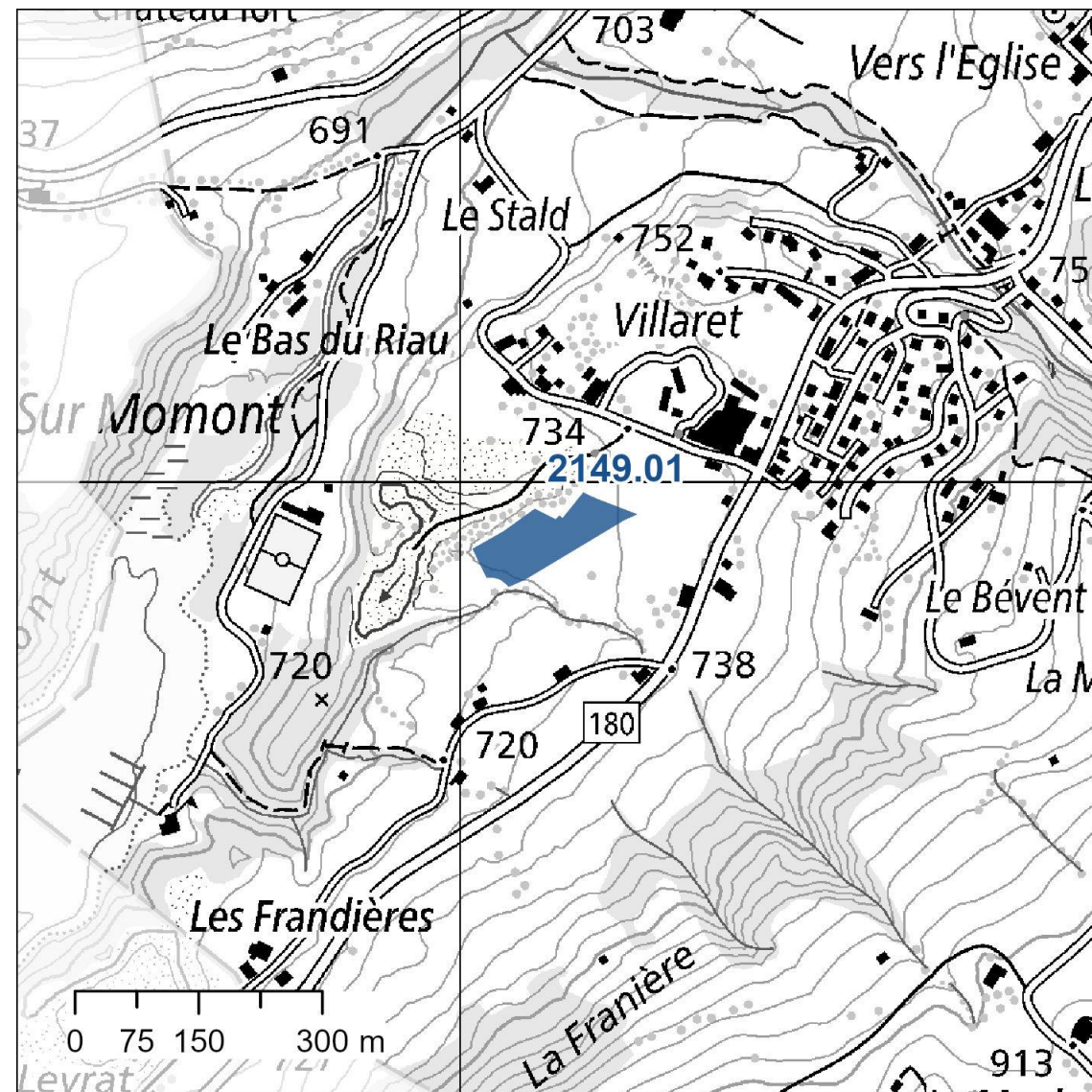
- Volume total estimé : 537'000 m³
- Note : 92

> 2134.02 "Pra de Neirivue" (Grandvillard) [\[Zu\]](#)

- Volume total estimé : 230'000 m³
- Note : 65

> 2149.02/01 "Le Marais" (La Roche)

- Volume total estimé : 118'000 m³
- Note : 83



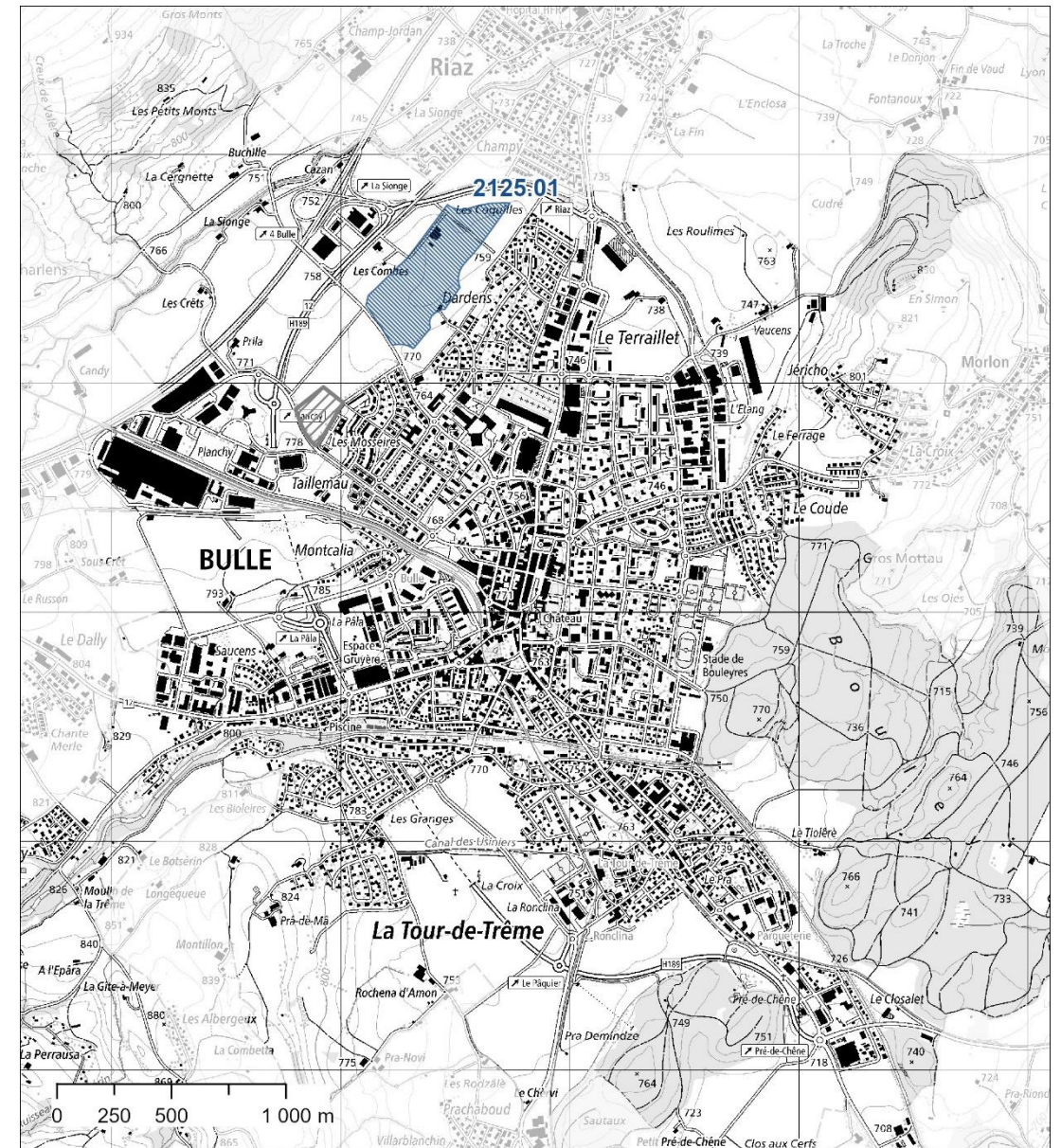
Gruyère

> **Secteurs rétrogradés** en ressources à préserver :

- **2125.01 "La Combe"** (Bulle)
- **2162.01 "La Chenaletta"** (Bas-Intyamou)

> **Secteur supprimé** :

- **2123.01 "Champ-Vuarin"** (Botterens)



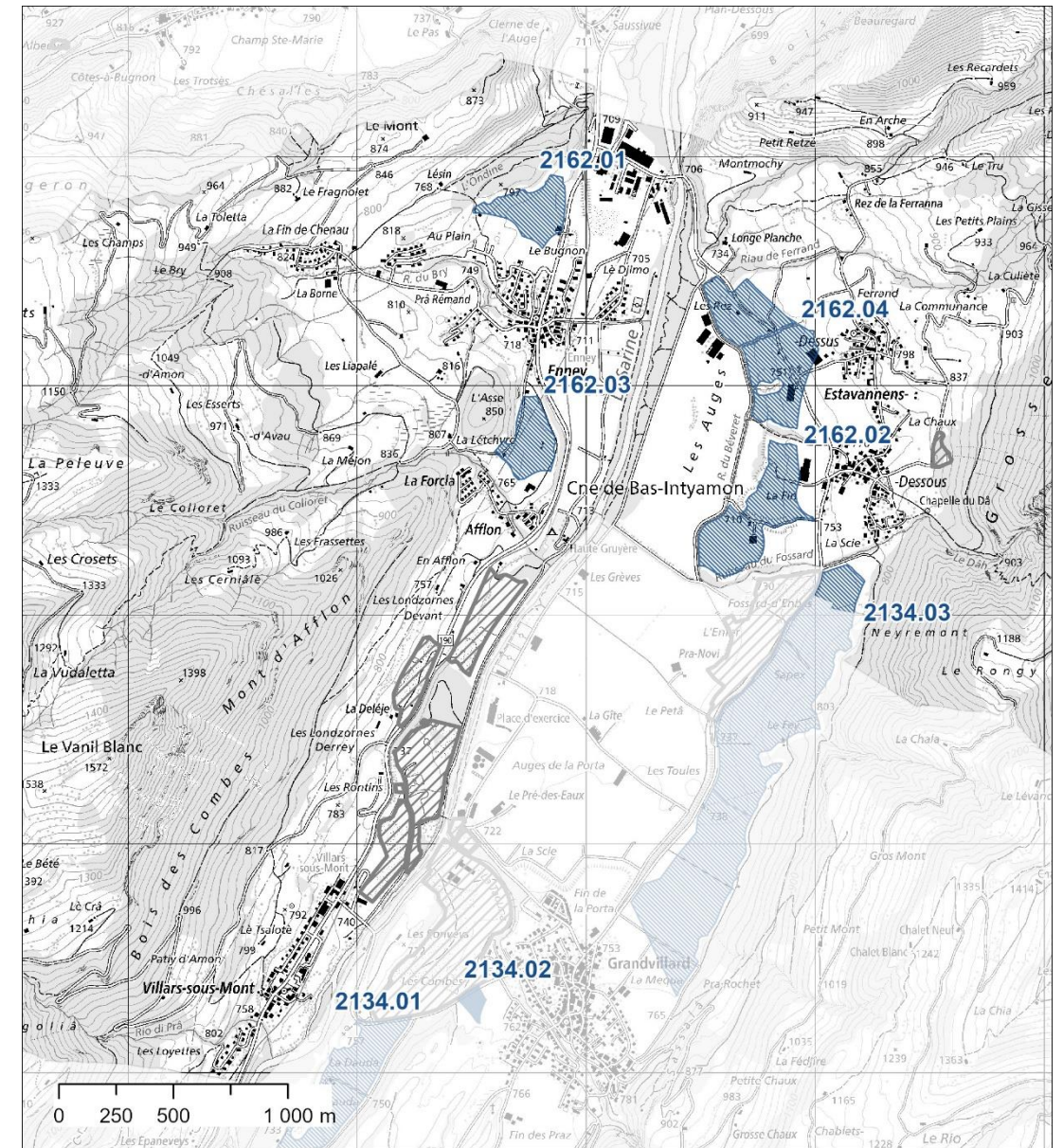
Gruyère

> **Secteurs rétrogradés** en ressources à préserver :

- **2125.01 "La Combe"** (Bulle)
- **2162.01 "La Chenaletta"** (Bas-Intyamou)

> **Secteur supprimé** :

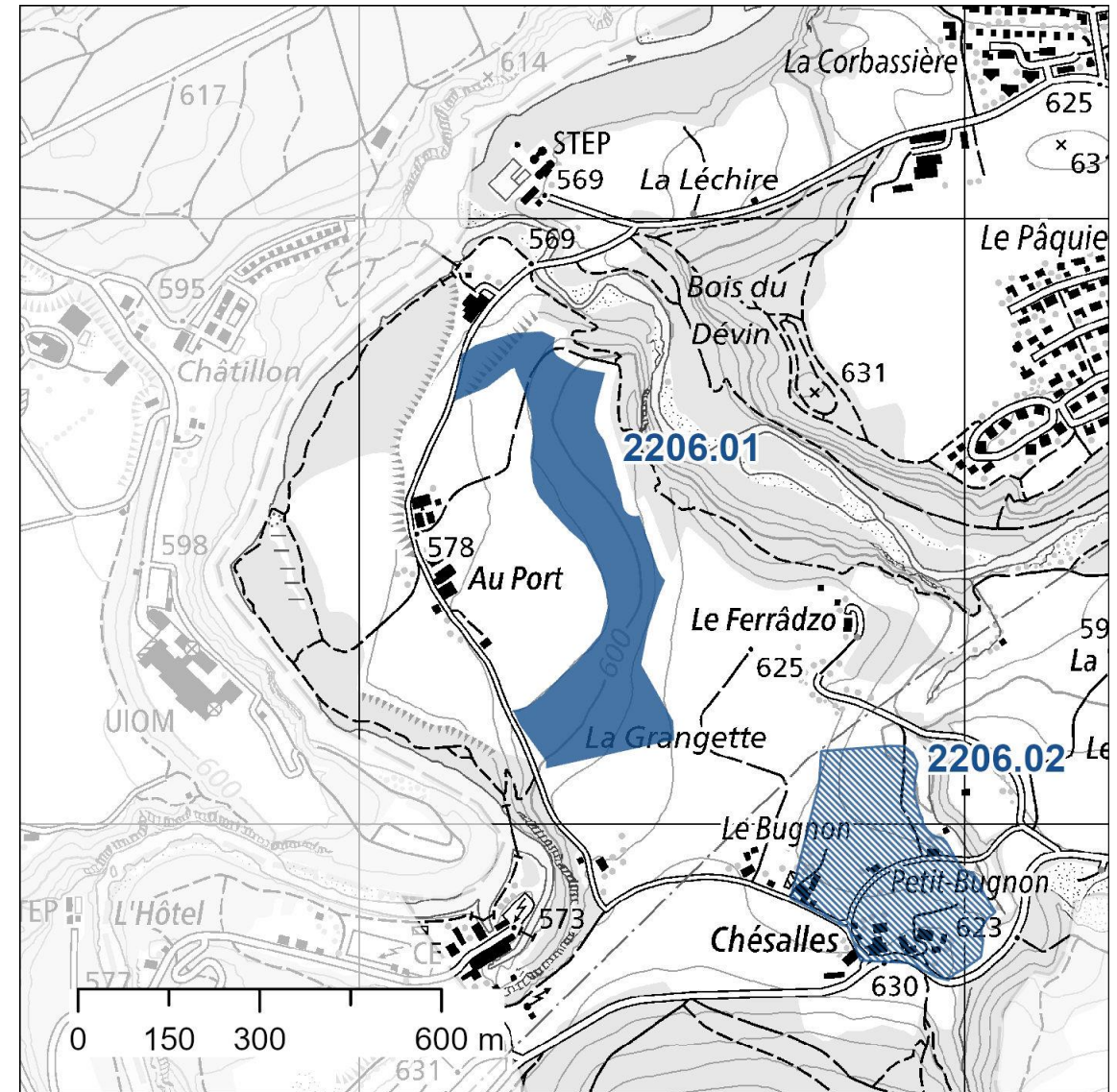
- **2123.01 "Champ-Vuarin"** (Botterens)



Sarine

> 2206.01 "La Grangette" (Marly)

- Volume total estimé : 962'000 m³
- Note : 67



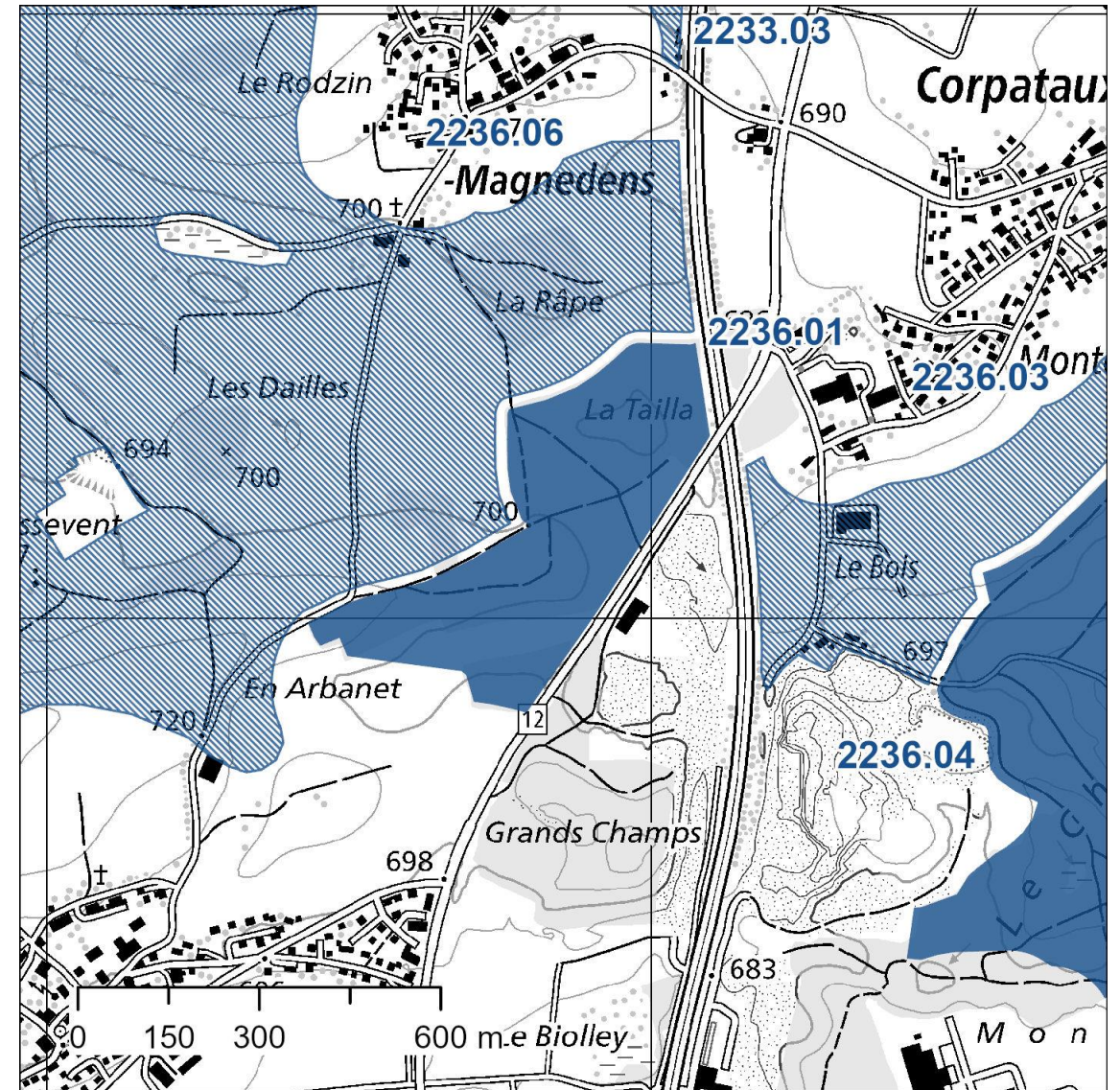
Sarine

> 2206.01 "La Grangette" (Marly)

- Volume total estimé : 962'000 m³
- Note : 67

> 2236.01 "En la Tailla" (Gibloux) [\[Zu\]](#)

- Volume total estimé : 2'475'000 m³
- Note : 73



Sarine

> 2206.01 "La Grangette" (Marly)

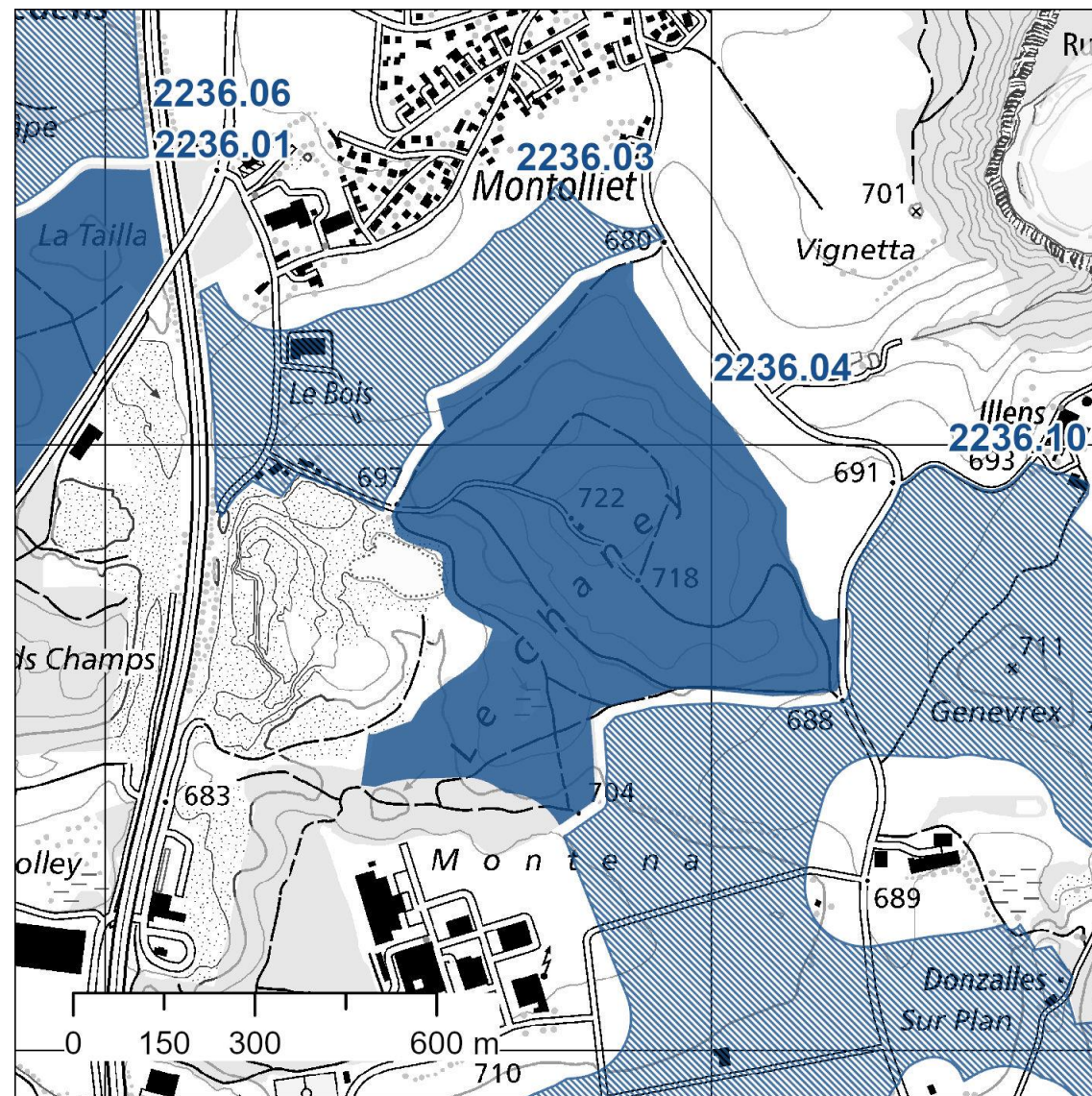
- Volume total estimé : 962'000 m³
- Note : 67

> 2236.01 "En la Tailla" (Gibloux) [Zu]

- Volume total estimé : 2'475'000 m³
- Note : 73

> 2236.04 "Le Chaney – Forêt" (Gibloux) [Zu]

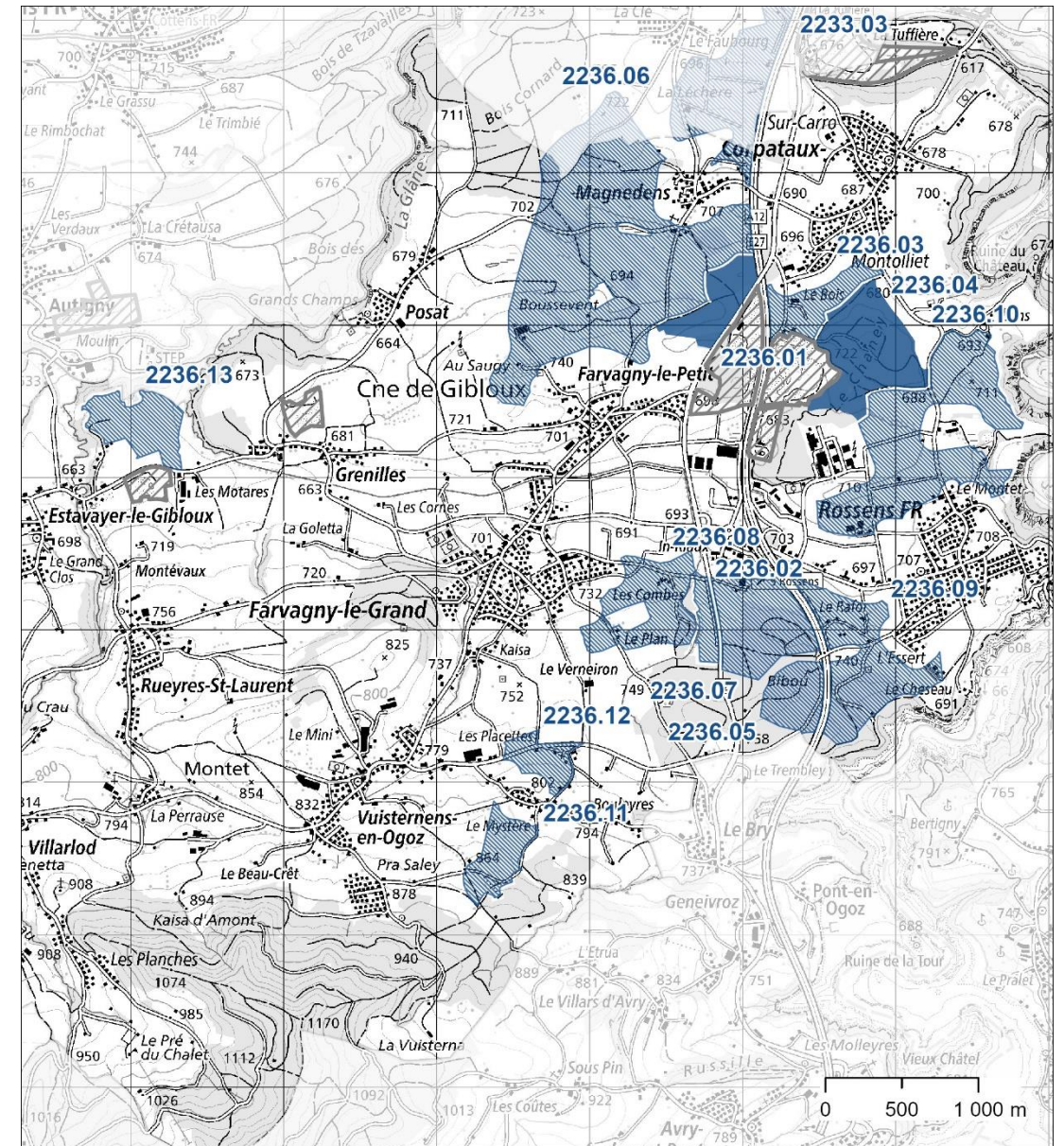
- Volume total estimé : 7'756'000 m³
- Volume de planification retenu : 6'830'000 m³
- Note : 70



Sarine

> **Secteurs rétrogradés** en ressources à préserver :

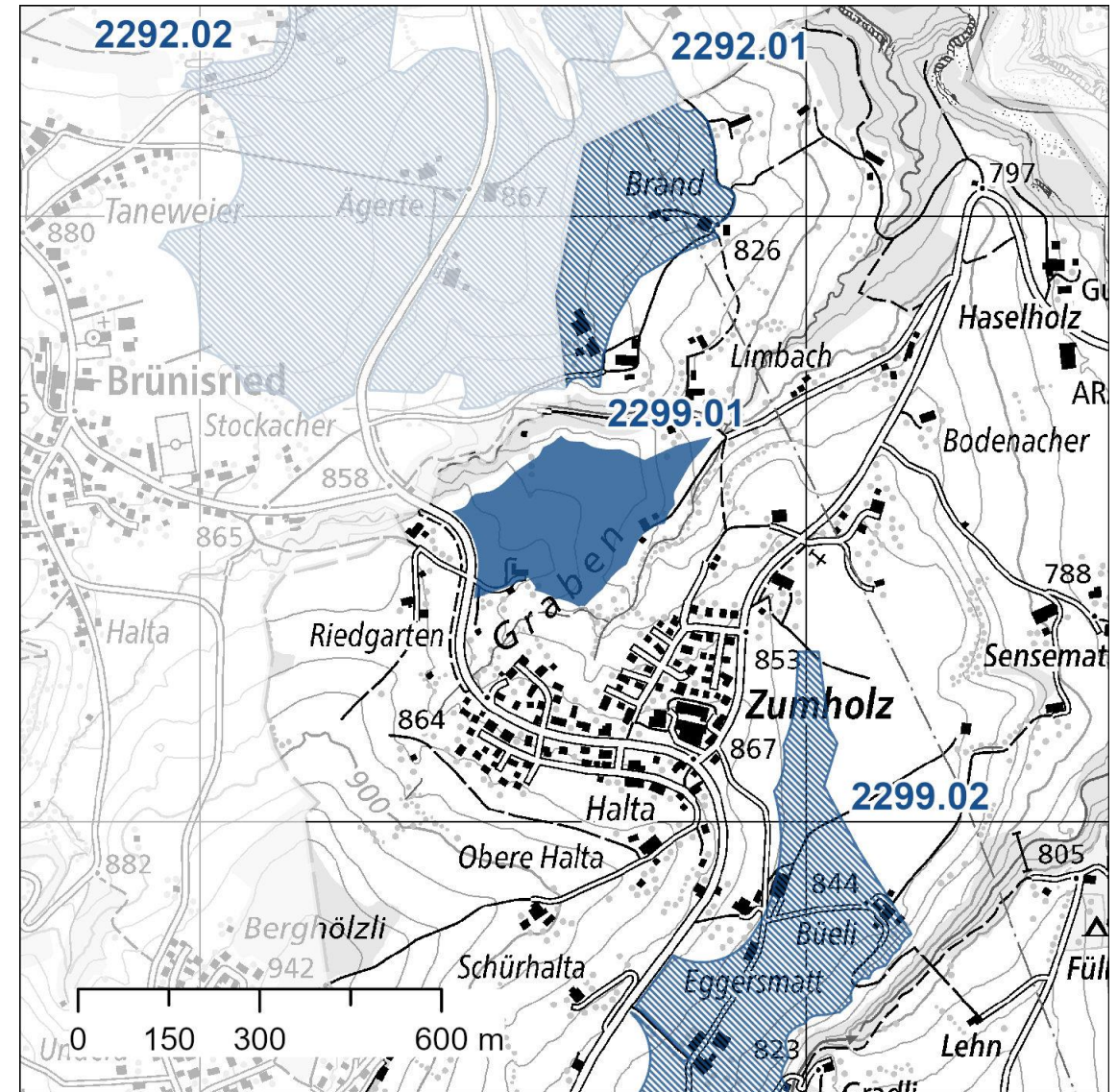
- **2236.02 "Les Indévis" (Gibloux)**
- **2236.03 "Le Chaney – Gros Chêne" (Gibloux)**



Singine

> 2299.01 "Allmend-Limbach" (Plaffeien)

- Volume total estimé : 677'000 m³
- Note : 57



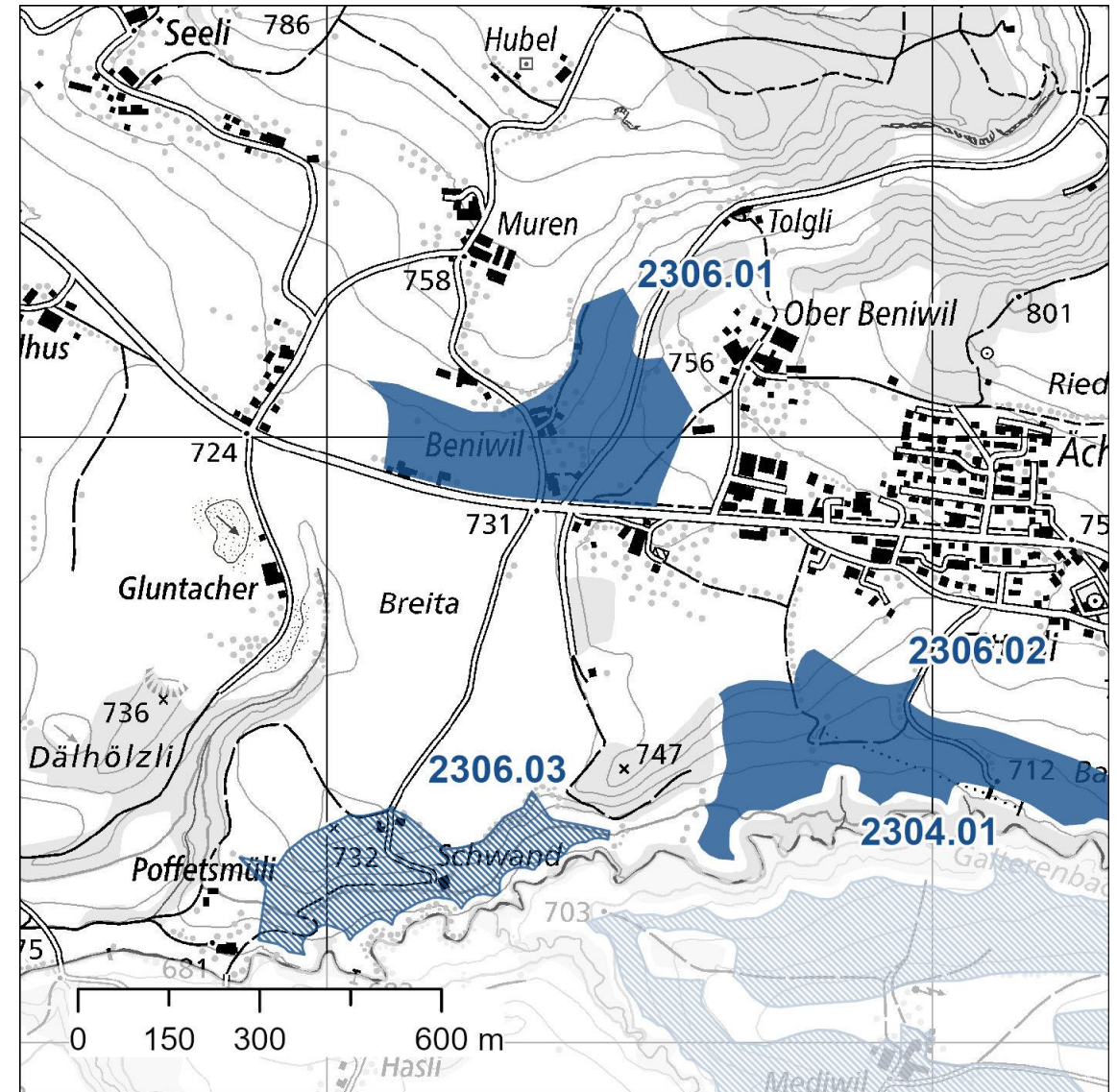
Singine

> 2299.01 "Allmend-Limbach" (Plaffeien)

- Volume total estimé : 677'000 m³
- Note : 57

> 2306.01 "Beniwil" (Tafers)

- Volume total estimé : 787'000 m³
- Note : 53



Singine

> 2299.01 "Allmend-Limbach" (Plaffeien)

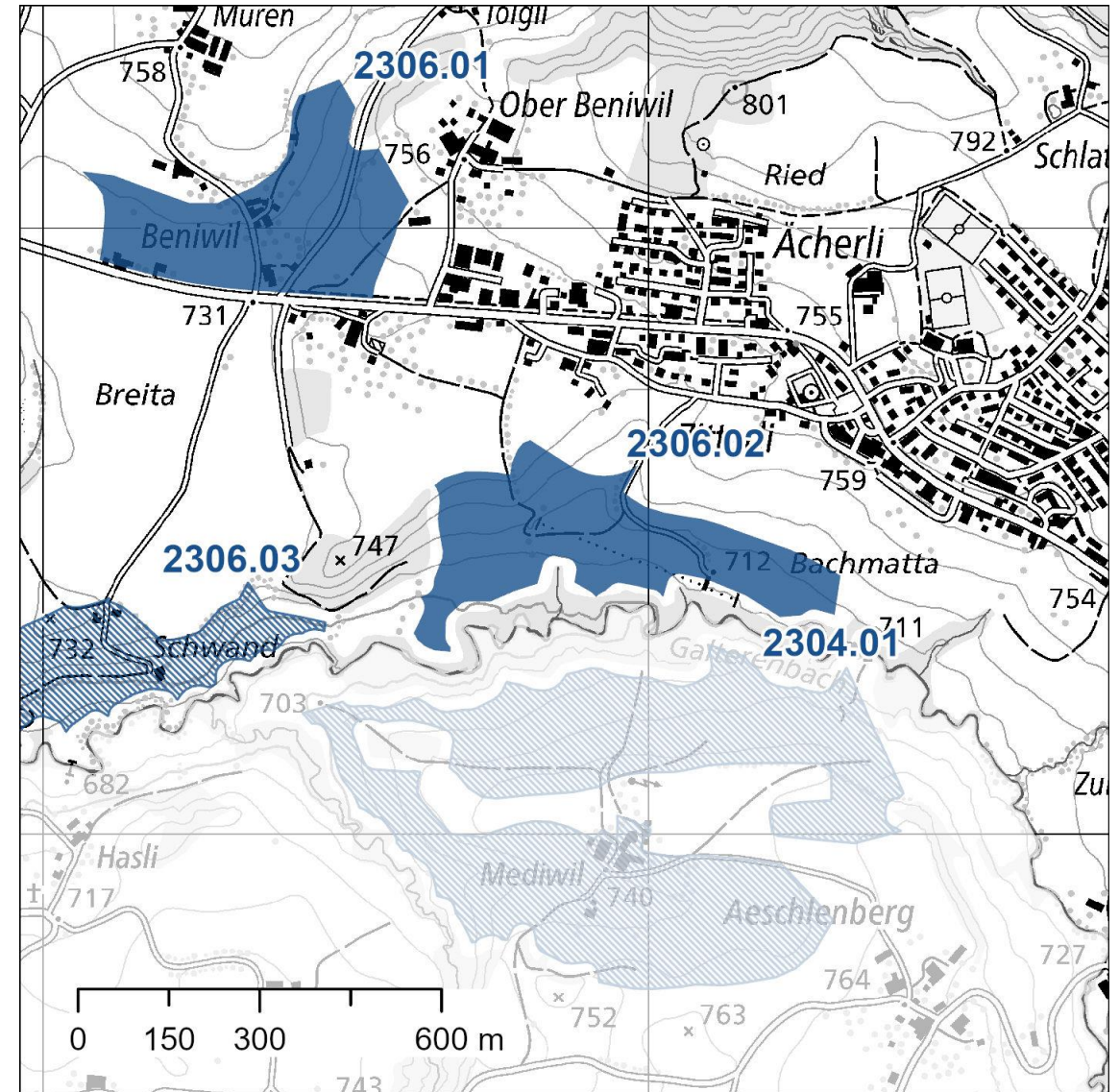
- Volume total estimé : 677'000 m³
- Note : 57

> 2306.01 "Beniwil" (Tafers)

- Volume total estimé : 787'000 m³
- Note : 53

> 2306.02 "Guma" (Tafers)

- Volume total estimé : 826'000 m³
- Note : 64



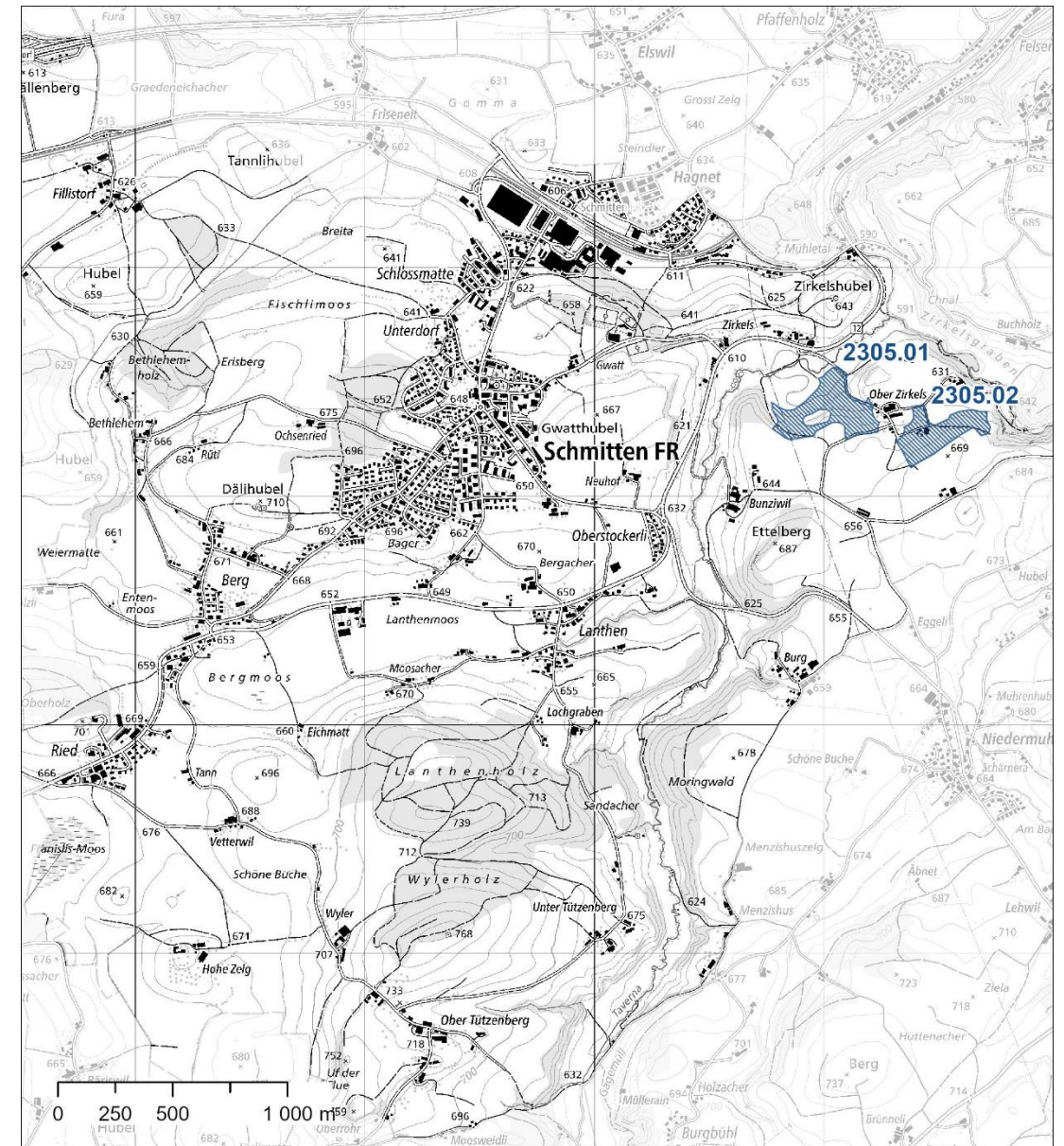
Singine

> **Secteur rétrogradé** en ressources à préserver :

- **2305.02/01+02 "Ober Zirkels"** (Schmitten)

> **Secteur supprimé** :

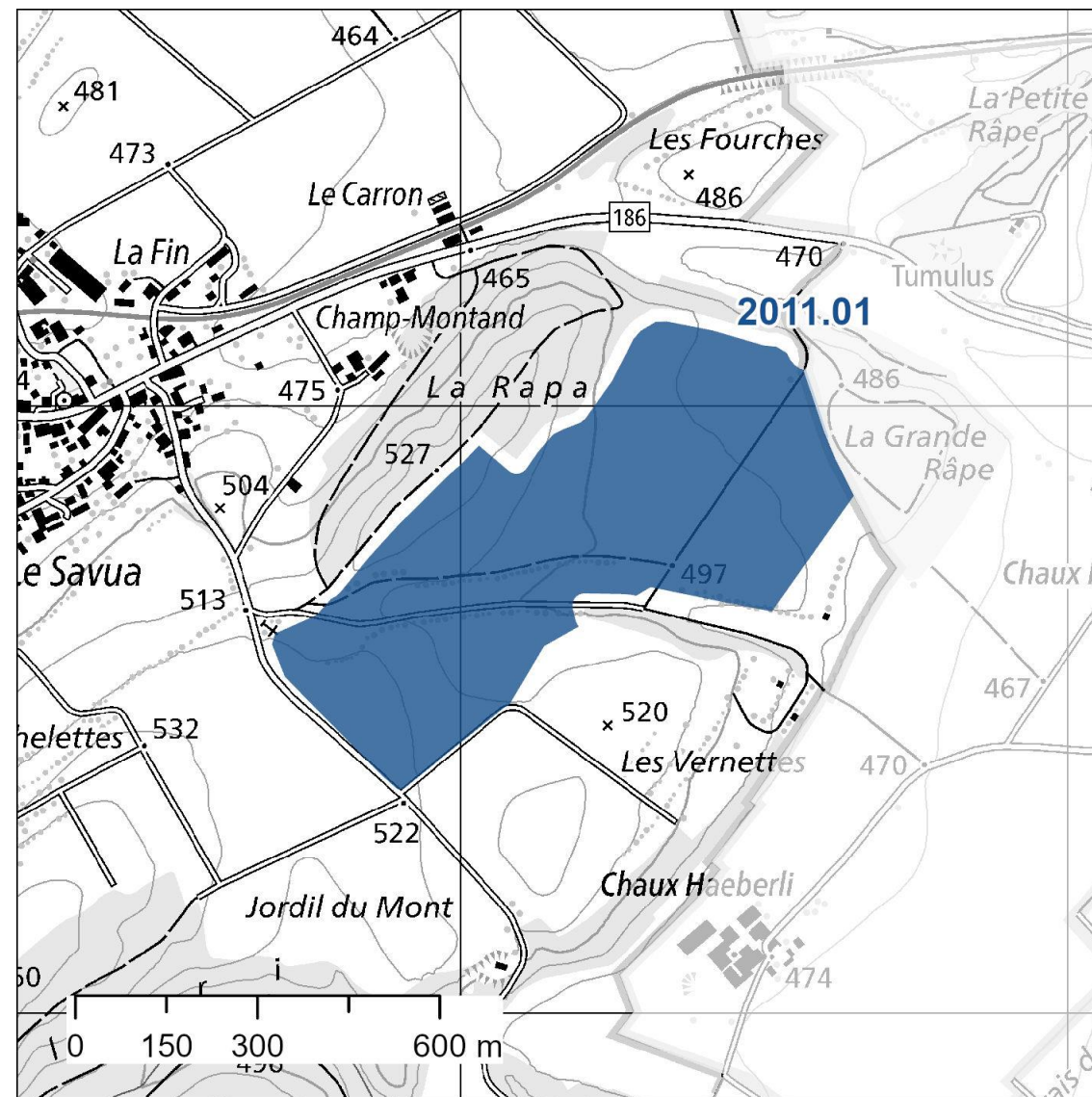
- **2305.01 "Zirkelshubel"** (Schmitten)



Broye

> 2011.01 "Les Vernettes" (Cugy)

- Volume total estimé : 4'965'000 m³
- Volume de planification retenu : 2'210'000 m³
- Note : 60



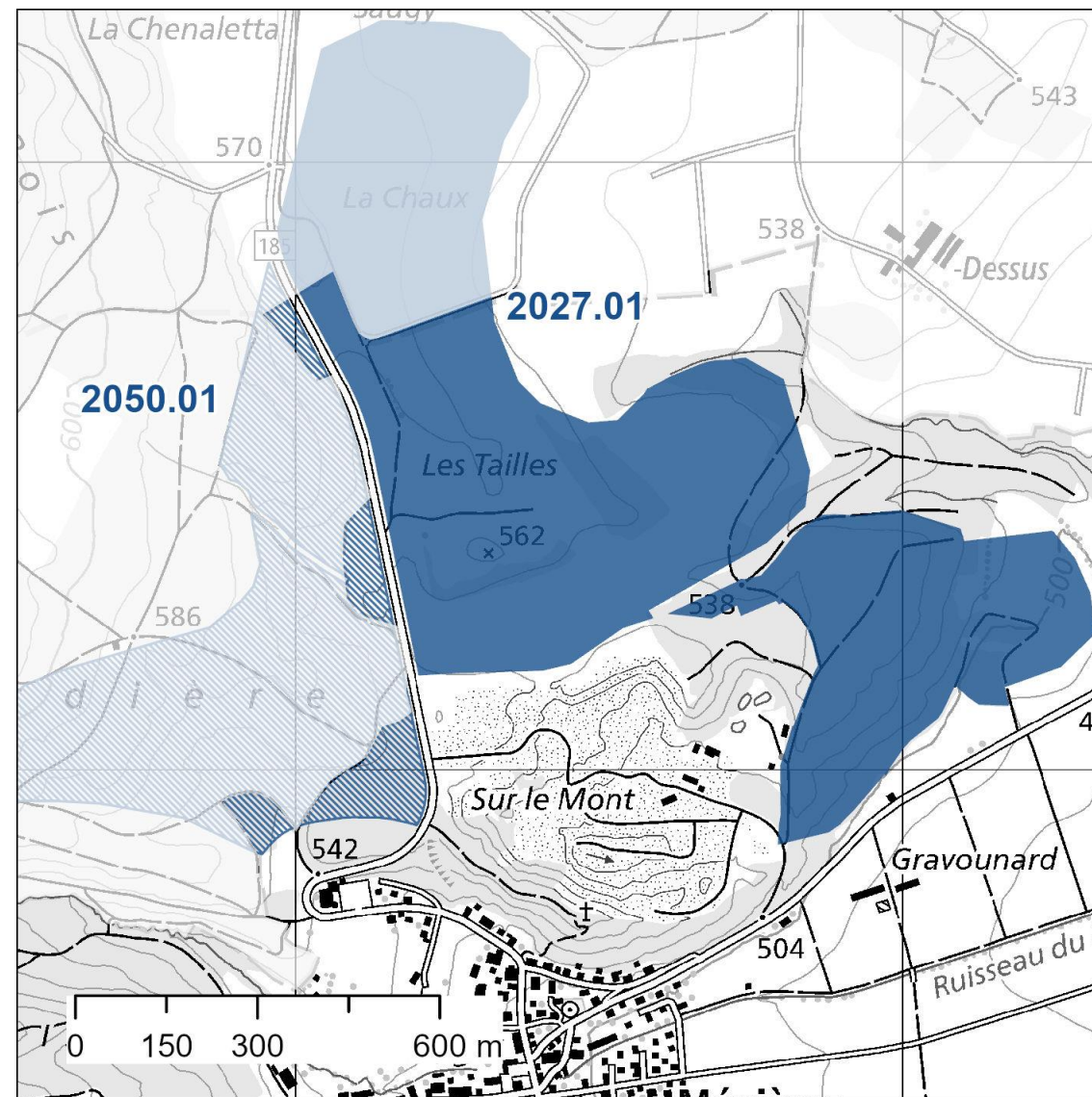
Broye

> 2011.01 "Les Vernettes" (Cugy)

- Volume total estimé : 4'965'000 m³
- Volume de planification retenu : 2'210'000 m³
- Note : 60

> 2027.01 "Bois Brûlé" (Ménières, Cugy)

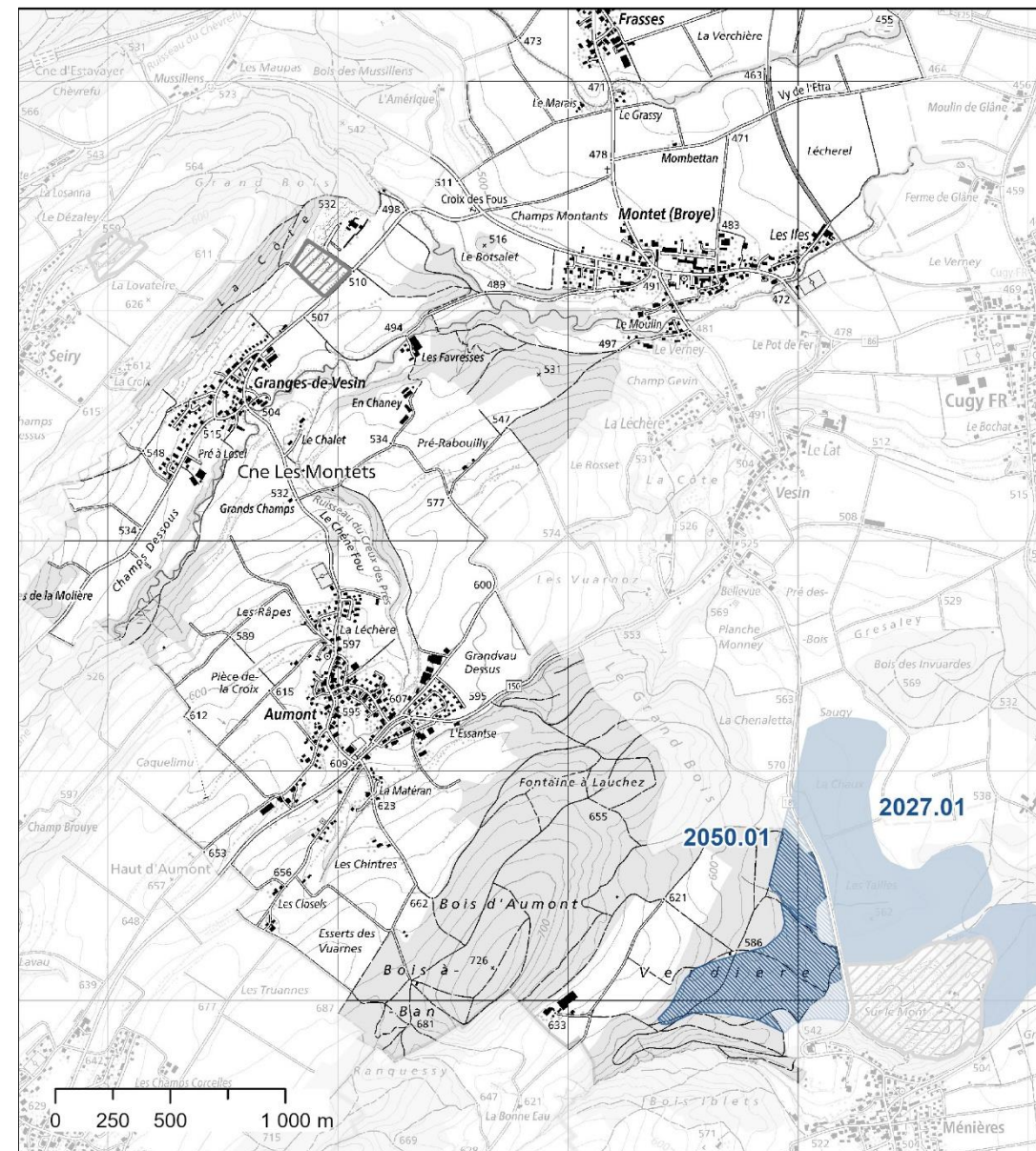
- Volume total estimé : 9'555'000 m³
- Volume de planification retenu : 2'210'000 m³
- Note : 65



Broye

> **Secteur rétrogradé** en ressources à préserver :

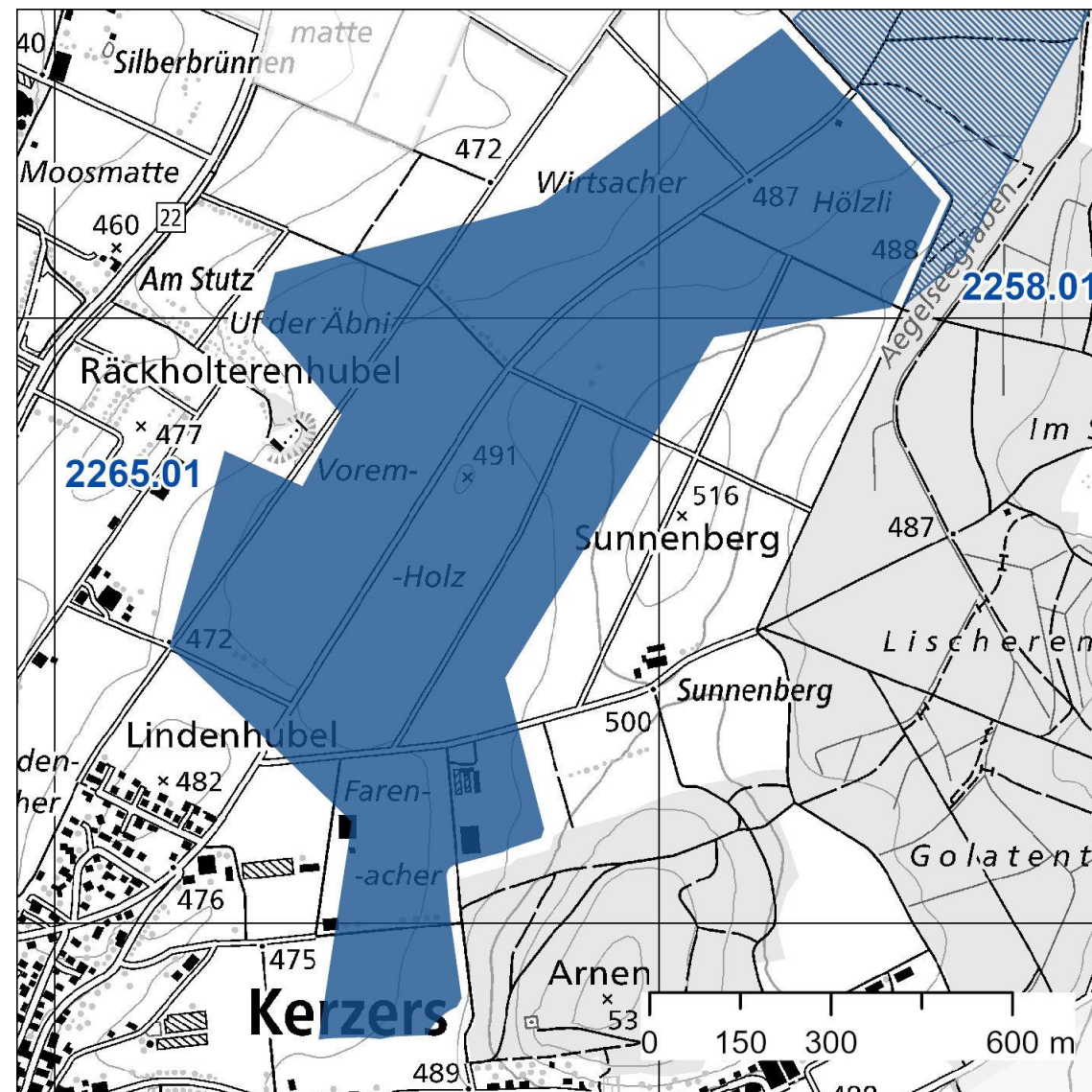
- **2050.01 "Verdière"** (Les Montets, Ménières, Cugy)



Lac

> 2265.01 "Sunnenberg" (Kerzers)

- Volume total estimé : 12'221'000 m³
- Volume de planification retenu : 2'420'000 m³
- Note : 16



5. Point de vue des communes

Urs Hauswirth, Syndic de Dürdingen,
Représentant des communes au comité de pilotage

6. Prochaines étapes

Conseiller d'Etat Jean-François Steiert

Prochaines étapes

- > **Droit d'être entendu des communes** : mi-juin à fin août 2025
- > **Nouvelles rencontres communes-Conseil d'Etat** (divergences majeures) : septembre – octobre 2025
- > **Information au Grand Conseil** : automne 2025
- > **Décision du Conseil d'Etat** : fin 2025
- > **Approbation par la Confédération** : printemps 2026

—

7. Questions