



*Stages en entreprise en Europe*

# PRÉSENTATION



APRECA

## IRLANDE, ALLEMAGNE



# L'ÉQUIPE EPN UK & MPII



*“ Une équipe  
passionnée  
et  
multidisciplinaire ”*



**Maeve Parnell**

**Jones**

**Manager**

---

Langues: anglais, français,  
italien



**Abi Hartnell**

**Programme**

**Coordinator**

---

Langues: anglais, français,  
espagnol



**Gráinne Burrows**

**Programme**

**Coordinator**

---

Langues: anglais, français,  
espagnol

# L'ÉQUIPE EPN GERMANY



**Nicolas PALS**  
Coordinateur

Langues : Allemand, Anglais, Français,  
Espagnol



**Anne-Dominique STRUCK**  
Coordinatrice

Langues : Allemand, Anglais, Français,  
Espagnol



*“ Une équipe  
toujours  
à l'écoute ”*

# L'ÉQUIPE APRECA



*“ Une équipe  
multiculturelle  
et  
multidisciplinaire ”*



Norbert GORLT  
Dirigeant



Laura DI FRANCO  
Coordinatrice de projets  
européens

KA1 - Gestion opérationnelle des  
mobilités entrantes et sortantes  
KA2 - Coordination des projets  
Expert en communication et en  
relations internationales

Langue : français, anglais, espagnol,  
italien



Julie GORLT  
Coordinatrice de projets  
européens

KA1 - Gestion opérationnelle des  
mobilités entrantes et sortantes  
KA2 - Coordination des projets  
Expert en marketing et  
communication

Langue : français, anglais, allemand



Maiwenn APPAVOO  
Alternante assistante  
administrative

- Assiste les projets KA1

Langue : français, anglais

# Le calendrier et le processus

1

## DISCUSSION INITIALE

une discussion avec votre coordinateur pour mieux comprendre vos attentes et vos souhaits.

2

## TROUVER UN PLACEMENT

nous commencerons à chercher un placement pour vous, ce processus prend quelques semaines.. Il se peut que vous deviez passer un entretien.

3

## TROUVER UN LOGEMENT

Nous organiserons ensuite votre logement en tenant compte de votre trajet domicile-travail.

4

## AVANT LE DÉPART

nous participerons à votre dernière séance d'information pour répondre aux dernières questions.

5

## MOBILITÉ À L'ÉTRANGER

nous sommes toujours à votre disposition en cas de problème et nous assurons un suivi pendant votre séjour.

6

## LE DEPART

nous vous enverrons les documents finaux et les informations sur les vols pour votre départ.

# COURS DE LANGUE - Irlande

- **COURS INTENSIF** : 15 heures de cours par semaine, les groupes seront mélangés avec d'autres nationalités.
- **COURS HEBDOMADAIRE** : Cours de 3 heures le vendredi après-midi. Dans la mesure du possible, vous serez intégré dans les classes existantes. Cela dépendra du niveau de langue et de la disponibilité.
- **EXAMEN DE CAMBRIDGE** : La date de l'examen est fixée par l'Institut de Cambridge. Il y aura un examen écrit et un examen oral.



**CENTRE OF ENGLISH  
STUDIES - CES**

31 Dame St, Dublin 2, D02  
CX73, Ireland



# COURS DE LANGUE - Allemagne

- COURS INTENSIF : Cours intensif de 2 semaines (20 unités de cours à 45 min. par semaine)

- COURS HEBDOMADAIRE : Cours du soir (3 unités de cours par semaine)

- EXAMEN DE TELC : Il y aura un examen écrit et un examen oral.



# COURS DE LANGUE - La France

**COURS INTENSIF** : en fonction de vos besoins\*  
(exemple : cours intensifs de 2 semaines (5 sessions par séance du lundi au vendredi) Niveau débutant, élémentaire, intermédiaire ou avancé à valider suite à un examen de niveau

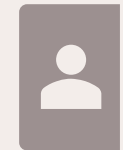
**COURS HEBDOMADAIRE** : en fonction de vos besoins \*  
(exemple : du lundi au vendredi de 9h30 à 12h30)

**EXAMEN DELF** : en centre d'examens à Toulouse

Une épreuve collective - examen écrit

Une épreuve individuelle - examen oral

DELFF\* DIPLÔME APPROFONDI DE LANGUE FRANÇAISE



**Alliances Française  
Toulouse**

3-3 bis Place Guy  
Hersant-31400  
Toulouse-France





# Logement en général

Au cours des premiers jours, prenez le temps de parler avec votre hôte/colocs et d'apprendre les règles de la maison.

**Outre les règles du logement, vous devrez également respecter les règles suivantes :**

- L'importance de la communication ouverte et en personne
- N'utilisez pas trop le WIFI, le téléchargement de films peut ralentir le WIFI pour les autres.
- Si vous cassez quelque chose, vous devrez le payer.
- Vous devez manger dans le salon ou la cuisine, pas dans votre chambre.
- Lavez tout ce que vous utilisez.
- Gardez la salle de bain propre.
- Ne mettez pas de musique ou de films trop forts.
- Ne consommez pas trop d'électricité, d'eau et de gaz.





# LOGEMENT - IRLANDE

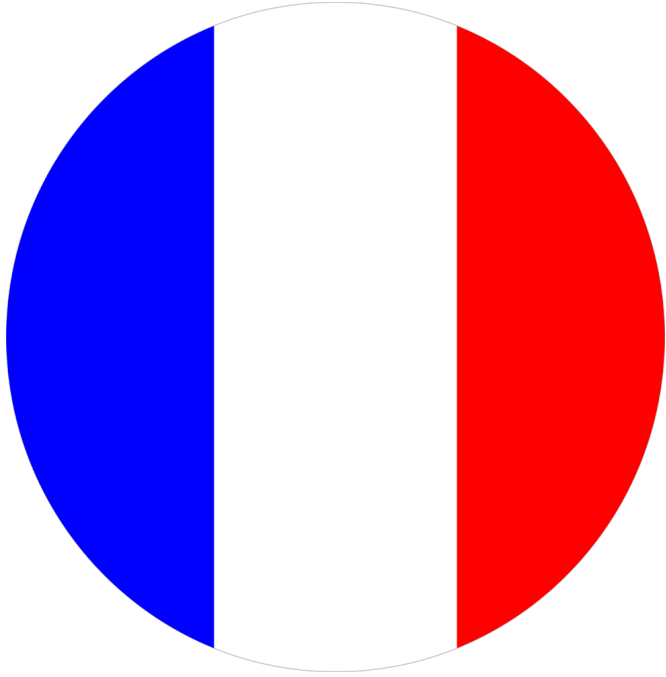
- Logement avec les hôtes – pas nécessairement une famille d'accueil
- Informez votre hôte à l'avance si vous ne dînez pas sur place.
- Prévenez votre hôte si vous rentrez tard, elle pourrait s'inquiéter.
- N'entrez pas dans la chambre de votre hôte
- Ne pas inviter de personnes de l'extérieur sans l'autorisation de votre hôte
- Il n'est pas autorisé d'inviter vos amis de passer la nuit chez vous.





# LOGEMENT - ALLEMAGNE

- Logement la plupart du temps en colocation (avec d'autres stagiaires ou des locaux)
- Chaque colocataire doit participer aux tâches ménagères (laver la vaisselle, nettoyer, etc.). Souvent, un plan pour nettoyage est fait pour organiser la répartition des tâches.
- Si vous souhaitez inviter des amis pour rester la nuit, veuillez en parler avec votre loueur à l'avance pour demander s'il est d'accord.
- Les loueurs en Allemagne demandent une caution au stagiaire (max. 800,- €) avant son arrivée. La caution sera remboursée après le départ si aucun dommage a été causé. Le remboursement est fait après quelques semaines ou mois (max. dans les 6 mois).
- Il est nécessaire d'avoir une assurance responsabilité civile – qui couvre aussi les frais dû à une perte de clés.



# LOGEMENT - FRANCE

- Logement en résidence étudiante ou en famille d'accueil
- Chaque colocataire doit participer aux tâches ménagères (laver la vaisselle, nettoyer, etc.). Souvent, un plan pour nettoyage est fait pour organiser la répartition des tâches.
- Il n'est pas autorisé d'inviter des personnes de l'extérieur dans votre logement sauf cas exceptionnel.
- Caution possible si logement en résidence
- Demi-pension ou pension complète possibles si FA

# Stage professionnel

- Au cours de vos premiers jours, ils vous confieront des tâches simples ou faciles.
- Travaillez dur/soyez proactif et ils vous confieront davantage de tâches et de projets.
- Selon les secteurs, possibilité de travailler les **soirs** et/ou les **week-ends**
- Les horaires de travail dépendent des directives et des possibilités de l'entreprise.

## IMPORTANT

- Soyez ponctuel
- Habillez-vous de manière décontractée et élégante
- Montrez de l'intérêt
- Relevez les défis - Adoptez une attitude positive
- Parlez/interagissez avec votre tuteur et vos collègues.
- Les pauses déjeuner durent normalement 30 minutes.
- Il se peut que l'on vous demande de travailler le week-end, mais n'oubliez pas que vous ne devez pas travailler plus de 40 heures par semaine.
- Selon les secteurs, possibilité de travailler les **soirs** et/ou les **week-ends**
- 10 jours de congés - ceux-ci doivent être approuvés par votre responsable. Veuillez noter que vous devrez peut-être prendre ces congés pendant les périodes de fermeture de l'entreprise, telle que Noël.
- Si vous êtes malade, veuillez en informer EPN et essayer d'obtenir un certificat médical.



# QU'ATTENDONS-NOUS DE VOUS ? :

- Informer l'EPN de tout problème, question ou difficulté.
- Répondre à nos courriels.
- Adoptez un comportement mature et professionnel au quotidien. Être toujours responsable.
- Faire preuve d'une attitude positive. Respecter les règles.
- Faire preuve d'ouverture d'esprit à l'égard de la culture irlandaise/française/allemande - il s'agit d'une excellente occasion d'apprendre d'autres façons de faire les choses !
- Ne comparez pas vos expériences à celles de votre entourage, il est important de comprendre qu'il s'agit d'une expérience individuelle.
- Faire preuve de volonté d'apprendre et de s'adapter à de nouveaux environnements - l'adaptation prend du temps, soyez patient !



# DES CONSEILS PRATIQUES POUR L'IRLANDE :

- La monnaie est l'euro (€)
- Apportez un parapluie... Le temps est imprévisible et il pleut beaucoup... même en été !
- Les prises de courant étant différentes, prévoyez un adaptateur de voyage.
- Vérifiez auprès de votre opérateur téléphonique que votre téléphone fonctionne en Irlande.
- Les transports publics peuvent être lents (mais ils sont assez bon marché !)
- Les Irlandais sont extrêmement sympathiques ; profitez-en pour échanger avec eux.
- N'oubliez pas de dire « Sláinte » au lieu de « Santé » !



# DES CONSEILS PRATIQUES POUR L'ALLEMAGNE:

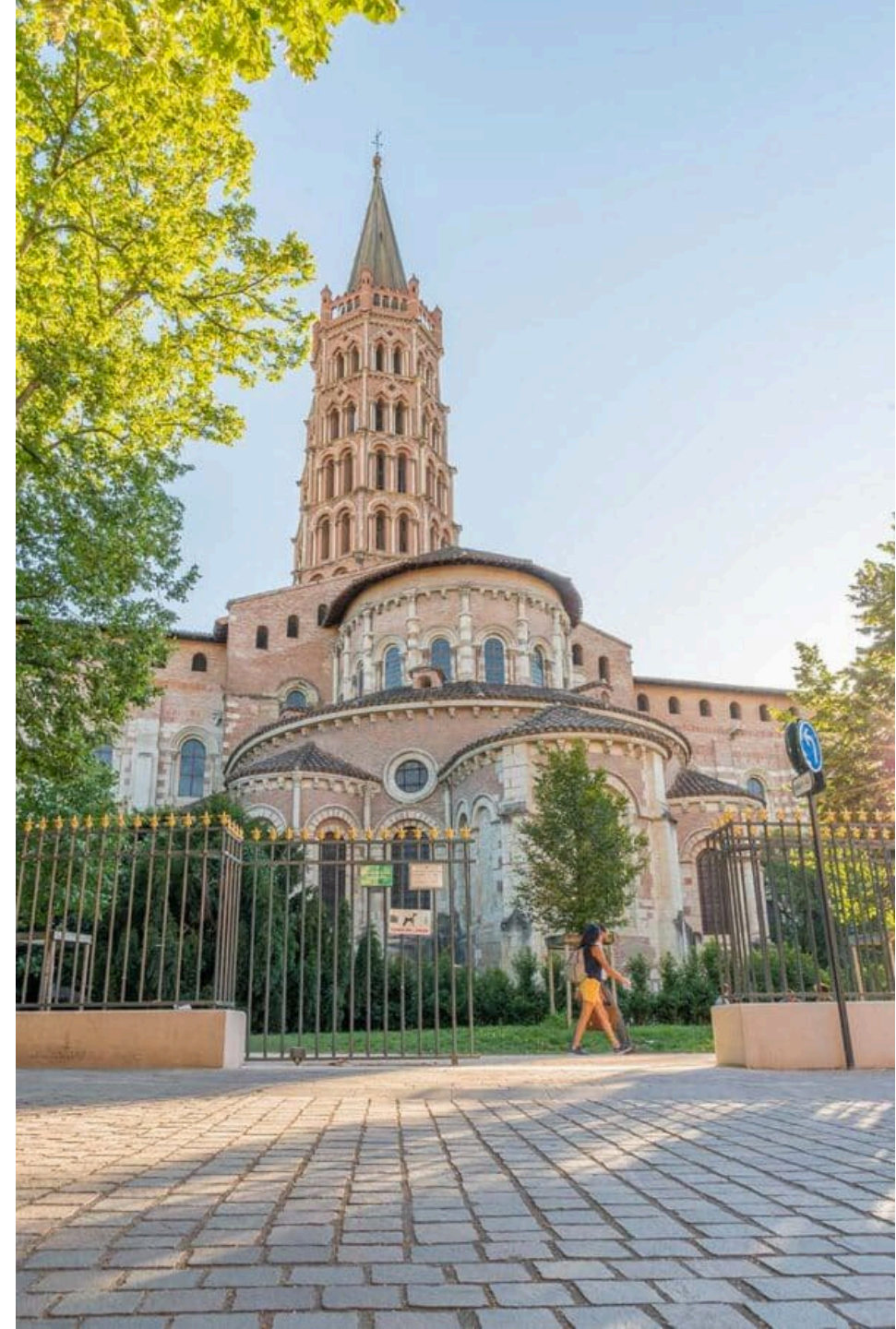
- Pensez à toujours avoir du liquide sur vous, de nombreux magasins, restaurants, etc., n'offrent pas la possibilité de payer par carte bancaire.
- Tous les magasins (sauf exceptions) sont fermés le dimanche.
- Le tri des déchets est très important en Allemagne, faites-y attention lorsque vous sortirez vos poubelles.
- Vérifiez auprès de votre opérateur téléphonique que votre téléphone fonctionne en Allemagne.
- Il existe un abonnement (Deutschland Ticket) pour les transports en commun et trains régionaux, utilisable dans toute l'Allemagne.
- Briser la glace prend parfois un certain temps avec les Allemands: ayez un peu de patience et vous pourrez créer des relations durables avec les locaux!





# DES CONSEILS PRATIQUES POUR LA FRANCE:

- Apprendre quelques mots/phrases/expressions en langue française
- Participer à la vie locale : l'apéro c'est sacré (avec modération) !
- Adopter les rituels français : café, baguette et dire bonjour à tout le monde c'est important en France !
- Situation idéale : depuis Toulouse tu peux accéder aux montagnes en 1h, et à la mer en 1h ! La SNCF (train) devient ta meilleure amie de voyage. Prix étudiants !
- Points météo : les étés sont très chauds, humides mais nous ne sommes jamais à l'abri d'une averse ou des orages !





## EN RESUMÉ

- Il s'agit de l'expérience d'une vie, profitez-en, relevez les défis.
- Ne comparez pas votre expérience à celle des autres.
- Appréciez et vivez une expérience positive.
- N'oubliez pas que vous pouvez toujours contacter un membre de EPN.
- *'Life begins at the end of your comfort zone.'*

- Neale Donald Walsch

# RESTONS EN CONTACT !



IE: + 44 (0) 7395 831 172



DE: +49 (0) 176 576 058 37

FR: + 33(0) 5 32 26 06 00



IE: [europeanmobility@epnuk.com](mailto:europeanmobility@epnuk.com)

DE: [epn@epngermany.com](mailto:epn@epngermany.com)

FR: [mobilite@apreca.net](mailto:mobilite@apreca.net)

