

Terrasses fluvio-lacustres de l'Hongrin et de la Sarine

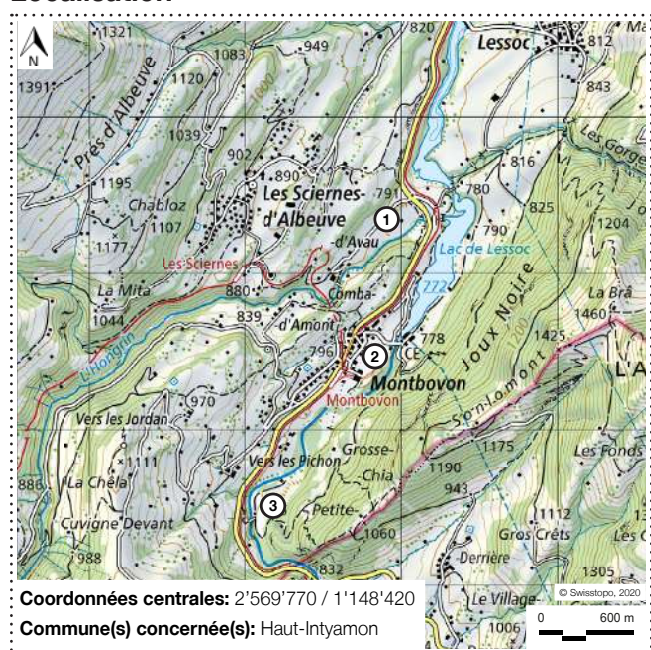
Comba d'Avau - Montbovon - l'Auge

GIC n° 73

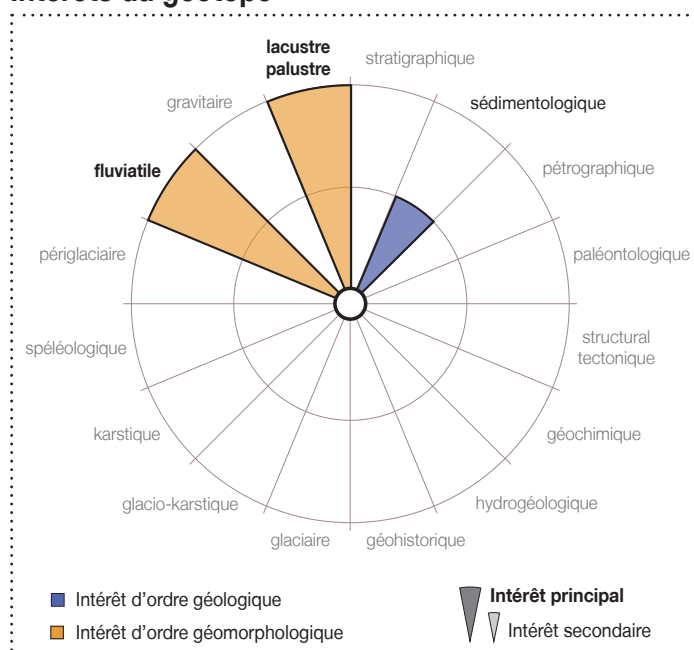
Brève description:

Ce géotope correspond à un ensemble de trois terrasses fluvio-lacustres comprises entre 795 et 800 m d'altitude qui se succèdent entre Lessoc et les gorges de la Tine. Les sédiments qui les composent se sont accumulés dans un lac formé en amont du cône de déjection du Torrent de Lessoc (GIC n° 71) qui a temporairement obstrué le cours de la Sarine au Tardiglaciaire. Après la vidange de ce paléolac, l'Hongrin et la Sarine ont approfondi leur lit et érodé les contours des terrasses que l'on observe aujourd'hui.

Localisation



Intérêts du géotope



Aperçu du site

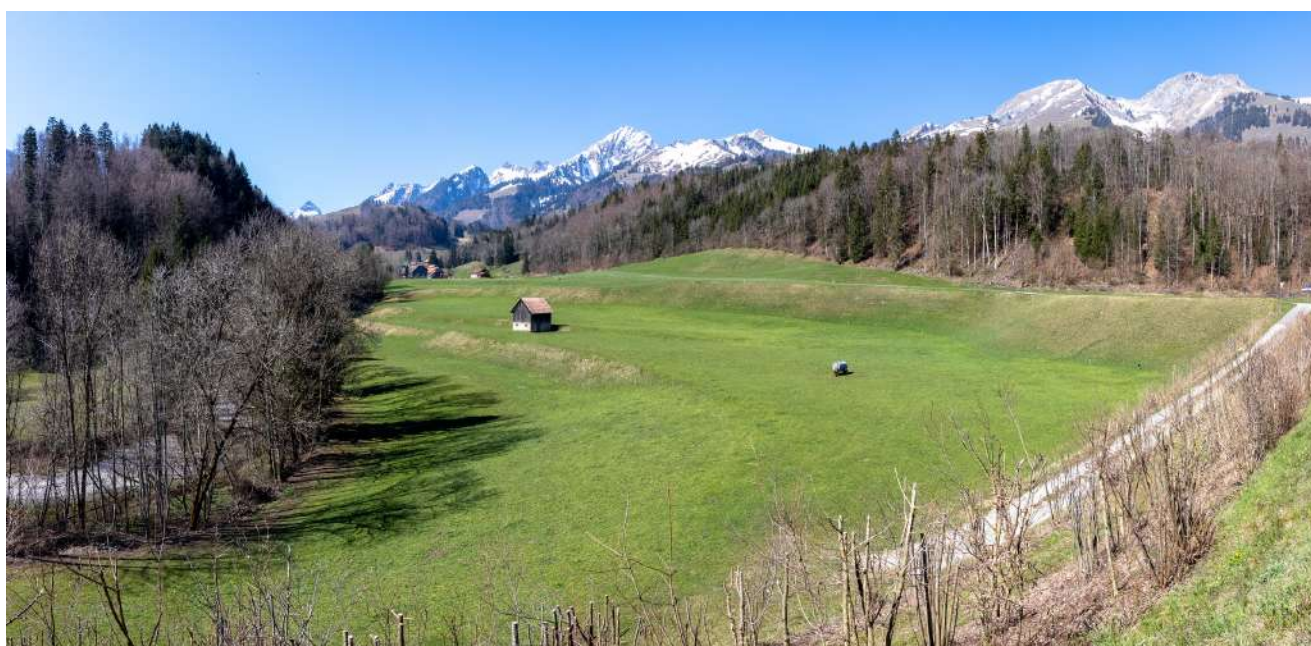


Fig. 1: Vue sur les terrasses étagées de Comba d'Avau, en rive gauche de l'Hongrin. La terrasse la plus élevée se situe à 795 m d'altitude.

Terrasses fluvio-lacustres de l'Hongrin et de la Sarine

Comba d'Avau - Montbovon - L'Auge

GIC n° 73

Description du géotope

Cadre géographique

Ce géotope correspond à un ensemble de trois terrasses fluvio-lacustres qui se succèdent entre le cône de déjection du Torrent de Lessoc (GIC n°71) et les gorges de la Tine. Situées entre 795 et 800 m d'altitude, elles bordent le lit de l'Hongrin ou celui de la Sarine. Dans le détail et du nord-est au sud-ouest, il s'agit de:

- la **terrasse de Comba d'Avau** située en rive gauche de l'Hongrin, non loin de sa confluence avec la Sarine dans le lac artificiel de Lessoc. Plusieurs niveaux d'érosion fluviale étagés sont visibles dans le pâturage de Basses Ciernes (Fig. 1) entre le lit de l'Hongrin et la terrasse la plus haute.
- la **terrasse de Montbovon**, en rive gauche de la Sarine, partiellement occupée par le village éponyme et la zone agricole du Champ au Comte. Il s'agit de la terrasse la moins préservée de cet ensemble mais elle présente tout de même un talus caractéristique bien marqué d'une quinzaine de mètres de hauteur situé entre le stand de tir et la gare de Montbovon.
- la **terrasse de l'Auge** (ou de Delevey) se trouve en rive droite de la Sarine, non loin du Creux de l'Enfer et des gorges de la Tine. Comme à Comba d'Avau, cette terrasse a conservé son caractère naturel et sa limite est marquée par un talus prononcé de 10 à 15 m de hauteur.

Morphogenèse

Au maximum de la dernière glaciation, situé entre 30'000 et 20'000 ans avant aujourd'hui, le glacier de la Sarine recouvrait le fond de la vallée de l'Intyamon tandis que les vallées latérales et les cirques préalpins étaient occupés par des glaciers locaux.

Au Tardiglaciaire, le glacier de la Sarine s'est peu à peu retiré de l'Intyamon. Sur les versants préalpins, les processus géomorphologiques ont été particulièrement intenses lors de cette période de déglaciation. Le débit des cours d'eau était gonflé par la fonte des glaces et les torrents tumultueux ont remanié une bonne partie des dépôts morainiques abandonnés par les glaciers. Cette érosion fluviale a également été facilitée par l'absence de sol et de végétation fixatrice dans les terrains récemment déglacés.

Au débouché de l'une de ces vallées latérales, le Torrent a édifié l'imposant cône de déjection de Lessoc (GIC n°71). Ce cône torrentiel a temporairement obstrué la vallée et bloqué le cours de la Sarine, provoquant la formation d'un petit lac de barrage en amont (Annexe 1). Le plan d'eau a ensuite été progressivement comblé par des sédiments charriés par l'Hongrin et la Sarine.

La Sarine s'est finalement creusé un lit en bordure du cône de déjection du Torrent de Lessoc ce qui a conduit à la vidange du lac. Avec l'abaissement du niveau de base régional, la Sarine et l'Hongrin ont approfondi leur lit en érodant les accumulations fluvio-lacustres qu'elles avaient précédemment déposées, dessinant ainsi le contour des terrasses visibles aujourd'hui. L'étagement de terrasses bien marqué dans le pâturage de Basses Ciernes, en bordure de l'Hongrin, témoigne des différents stades de cet abaissement du réseau hydrographique local.

Les **références bibliographiques** sont disponibles dans le rapport explicatif qui accompagne le présent inventaire.

Crédits photographiques: Q. Vonlanthen, Uni-FR.

Terrasses fluvio-lacustres de l'Hongrin et de la Sarine

Comba d'Avau - Montbovon - L'Auge

GIC n° 73

Vulnérabilité

> Atteinte constatée:

- Terrasses très bien préservées mis à part celle de Montbovon qui est partiellement urbanisée.



> Menaces potentielles:

- Terrassement ou remodelage du talus (bord d'érosion) qui marque la limite des terrasses.
- Installations, constructions ou aménagements impactant la morphologie des terrasses.
- Exploitation de matériaux meubles constitutifs des terrasses.

> Biotopes et paysages protégés dans le périmètre du géotope: aucun

Objectifs de protection

- > Maintenir la morphologie des terrasses.
- > Préserver les sédiments constitutifs des terrasses.
- > Préserver le talus naturel qui marque la limite des terrasses.

Mise en valeur du site

> Entretien: aucun

> Intérêts didactiques:

- Terrasses fluvio-lacustres comme témoins géomorphologiques de paléolacs tardiglaciaires.
- Histoire géomorphologique et évolution paléogéographique du Haut-Intyamon entre le maximum de la dernière glaciation (il y a 24'000 ans environ) et aujourd'hui.
- Intensité des processus géomorphologiques au Tardiglaciaire.

> Moyen d'information existant: aucun

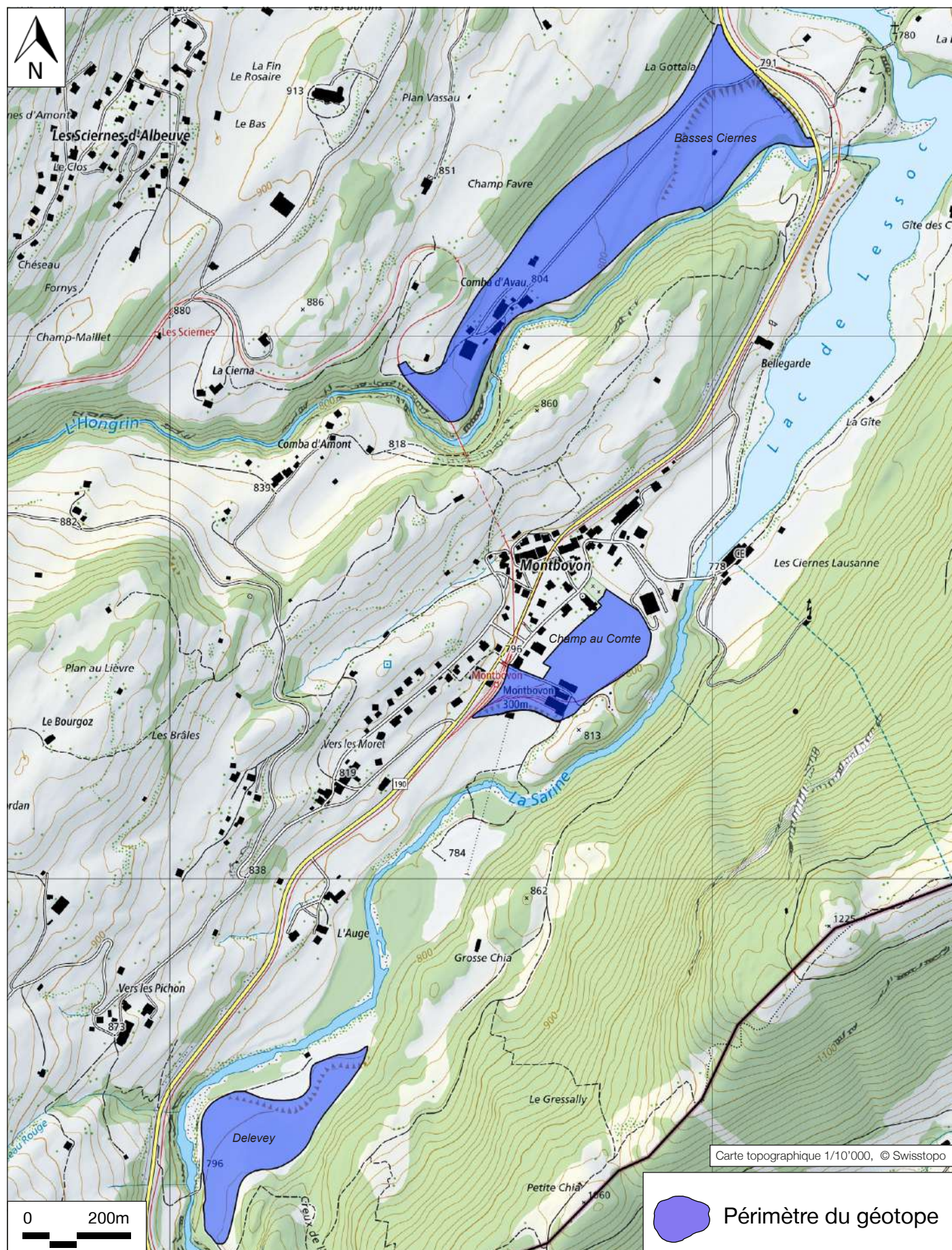
> Etat du site et potentiel de valorisation:

- Le *Sentier agro-sylvicole de l'Intyamon* traverse le village de Montbovon et passe non loin des terrasses fluvio-lacustres de Comba d'Avau. La géomorphologie ne fait pas partie des thèmes abordés sur les panneaux explicatifs ni sur le dépliant de cette randonnée didactique. Une valorisation du présent géotope pourrait se faire dans le cadre de cet itinéraire déjà existant.
- Sur le plan didactique, il pourrait être intéressant de faire le lien entre l'actuel lac artificiel de Lessoc et le paléolac d'origine naturelle de plus grande dimension qui a, pour un temps, occupé la région.

Terrasses fluvio-lacustres de l'Hongrin et de la Sarine

Comba d'Avau - Montbovon - L'Auge

GIC n° 73

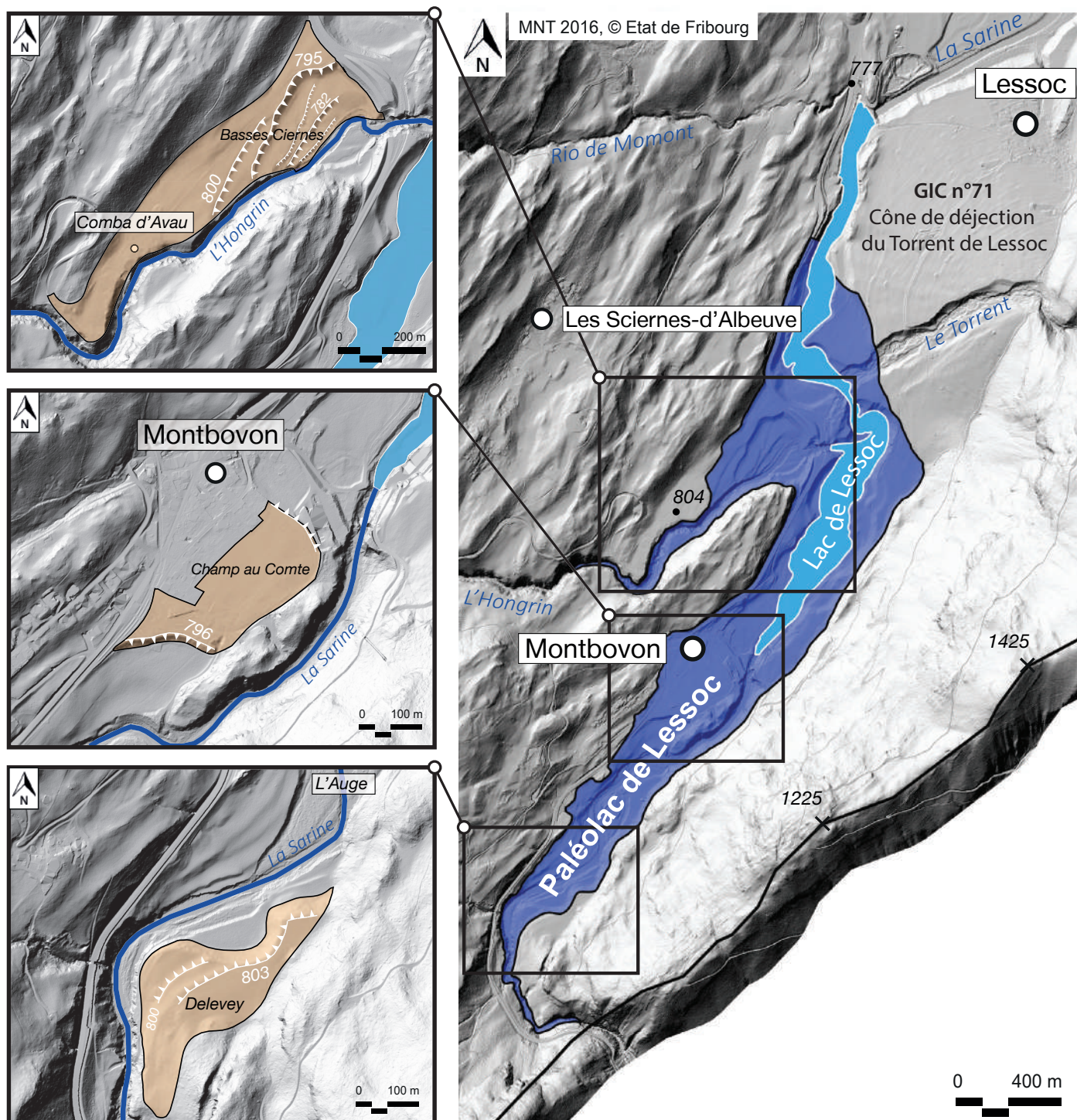


Terrasses fluvio-lacustres de l'Hongrin et de la Sarine

Comba d'Avau - Montbovon - L'Auge

GIC n° 73

Annexe



Annexe 1: Contexte paléo-hydrographique à l'origine des terrasses fluvio-lacustres de l'Hongrin et de la Sarine. Le périmètre du géotope est représenté en orange et les bords d'érosion en blanc. Le niveau du paléolac tardiglaciaire de Lessoc a été déterminé à 800 m en se basant sur la limite supérieure de ces terrasses.