

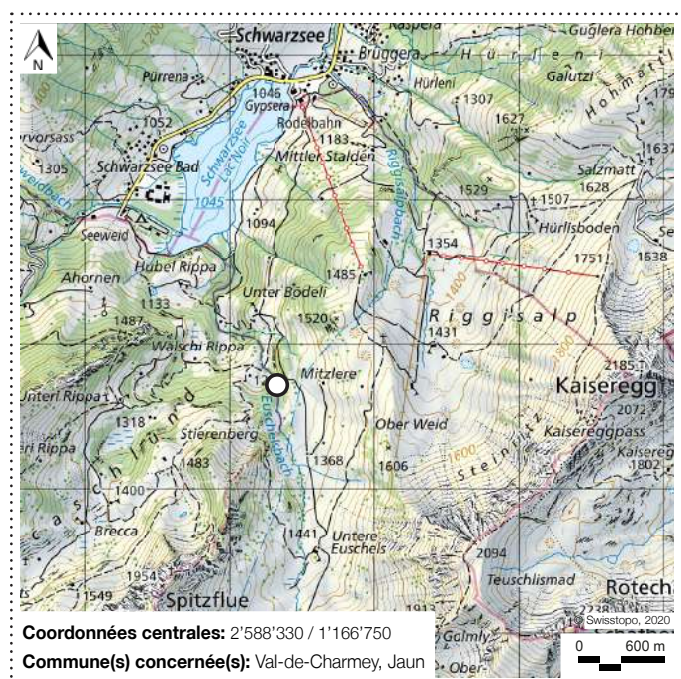
Cascade de l'Euschelsbach

GIC n° 69

Brève description:

La cascade de l'Euschelsbach occupe une petite gorge située entre le col des Euschels et le Lac Noir. Elle constitue le témoin géomorphologique des complications tectoniques qui affectent cette région et provoquent le contact anormal de différentes unités lithostratigraphiques. Le ravin creusé par le torrent suit en effet le tracé d'une faille tectonique appartenant à une dislocation transversale majeure de l'édifice préalpin. Fait particulier, les niveaux calcaires intensément tectonisés qui affleurent au fond du ravin sont imprégnés d'un hydrocarbure d'aspect cireux nommé *ozocérite*.

Localisation



Aperçu du site

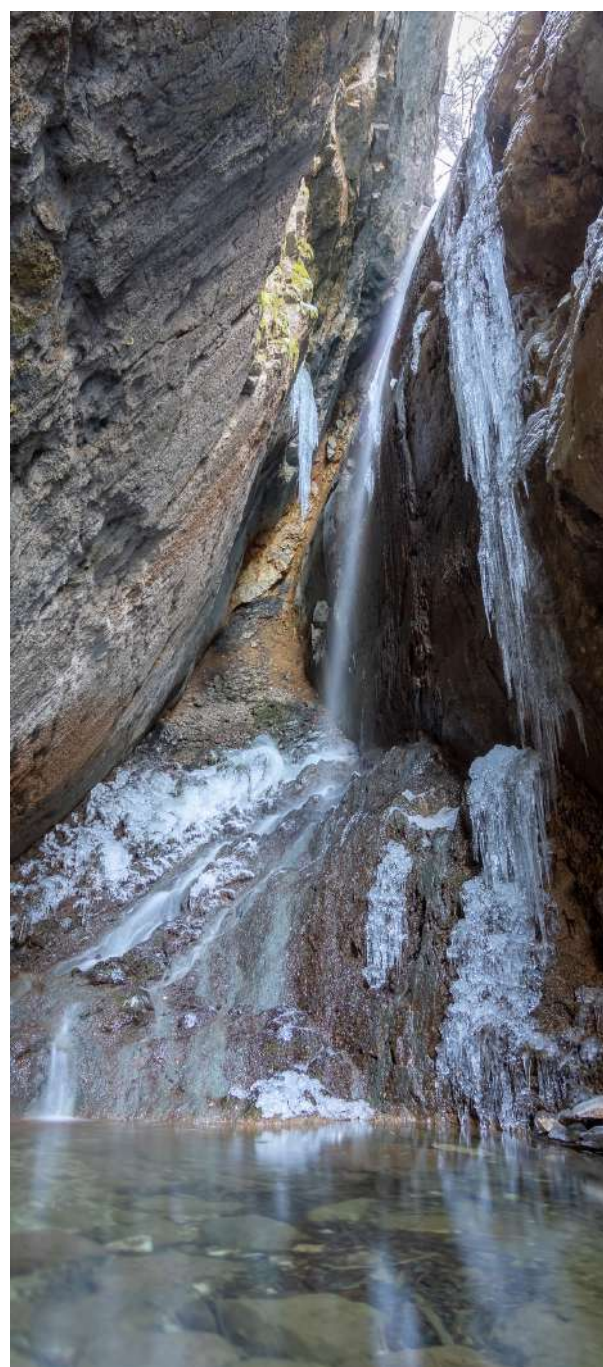
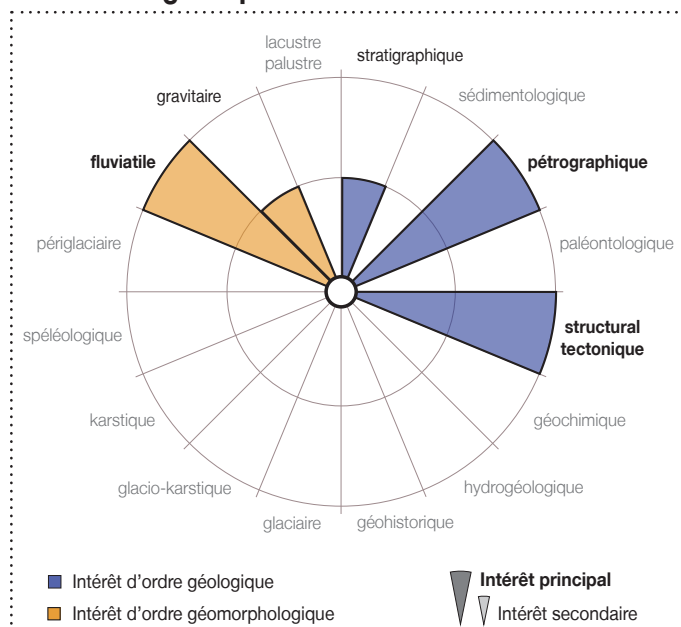


Fig. 1: Vue rapprochée de la cascade de l'Euschelsbach.

Intérêts du géotope



Cascade de l'Euschelsbach

GIC n° 69

Description du géotope

Cadre géographique

La cascade de l'Euschelsbach se trouve au sud du Lac Noir, entre les alpages de Wälschi Ripa et de Mitzlere. Située à 1275 m d'altitude, elle occupe le fond d'une petite gorge assez difficile d'accès car située à l'écart des sentiers pédestres qui sillonnent la région. Après une chute d'une dizaine de mètres, les eaux de l'Euschelsbach s'écoulent sur un substratum calcaire et viennent remplir un bassin peu profond d'environ 6 m². Le torrent poursuit ensuite son cours au fond du ravin à travers un amoncellement de blocs éboulés (Fig. 1 et 2).



Fig. 2: Cadre général de la cascade de l'Euschelsbach qui occupe le fond d'une petite gorge encaissée.

Contexte géomorphologique et tectonique

La hauteur et le débit de cette chute d'eau n'ont rien d'exceptionnels à l'échelle du canton de Fribourg. Au regard de ces critères, la cascade du Seeweidbach (GIC n° 68) située non loin de là est d'ailleurs bien plus impressionnante. Mais c'est ici le contexte géologique particulier qui justifie l'intérêt du présent géotope. Au ni-

veau de la cascade, le lit de l'Euschelsbach suit en effet le tracé de l'une des nombreuses failles tectoniques qui affectent la région. L'érosion régressive exercée par le torrent a conduit à l'incision de cette zone de faiblesse géologique et à la formation d'une petite gorge. La cascade de l'Euschelsbach représente donc un témoin géomorphologique des complications tectoniques qui affectent le secteur et qui provoquent le contact anormal de différentes unités lithostratigraphiques. Les Formations des Sciernes d'Albeuve (Crétacé précoce) et du Moléson (Jurassique supérieur) affleurent ainsi en rive gauche du cours d'eau alors que les parois calcaires situées en rive droite appartiennent à la Formation de la Grande Bonnavau datant du Jurassique précoce (Fig. 3 et Annexe 1).

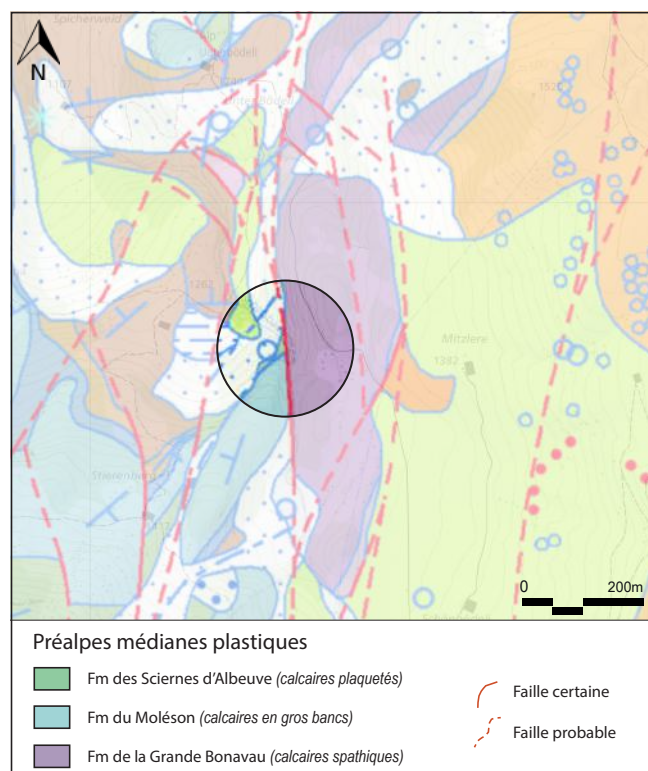


Fig. 3: Extrait de la carte géologique vectorielle au niveau de la cascade de l'Euschelsbach (GeoCover, © Swisstopo).

A l'échelle régionale, cette faille fait partie d'une importante dislocation tectonique nommée «*Accident de l'Euschelspass*» ou «*Dislocation transversale Bellegarde - Lac Noir*». Cet accident majeur est à l'origine du col des Euschels qui relie la région du Lac Noir et le village de Jaun. Son prolongement nord suit la vallée de la Singine tandis qu'au sud, c'est probablement une continuation lointaine ou un relais de cette dislocation qui sectionne les Gastlosen au niveau du Wolfsort.

Cascade de l'Euschelsbach

GIC n° 69

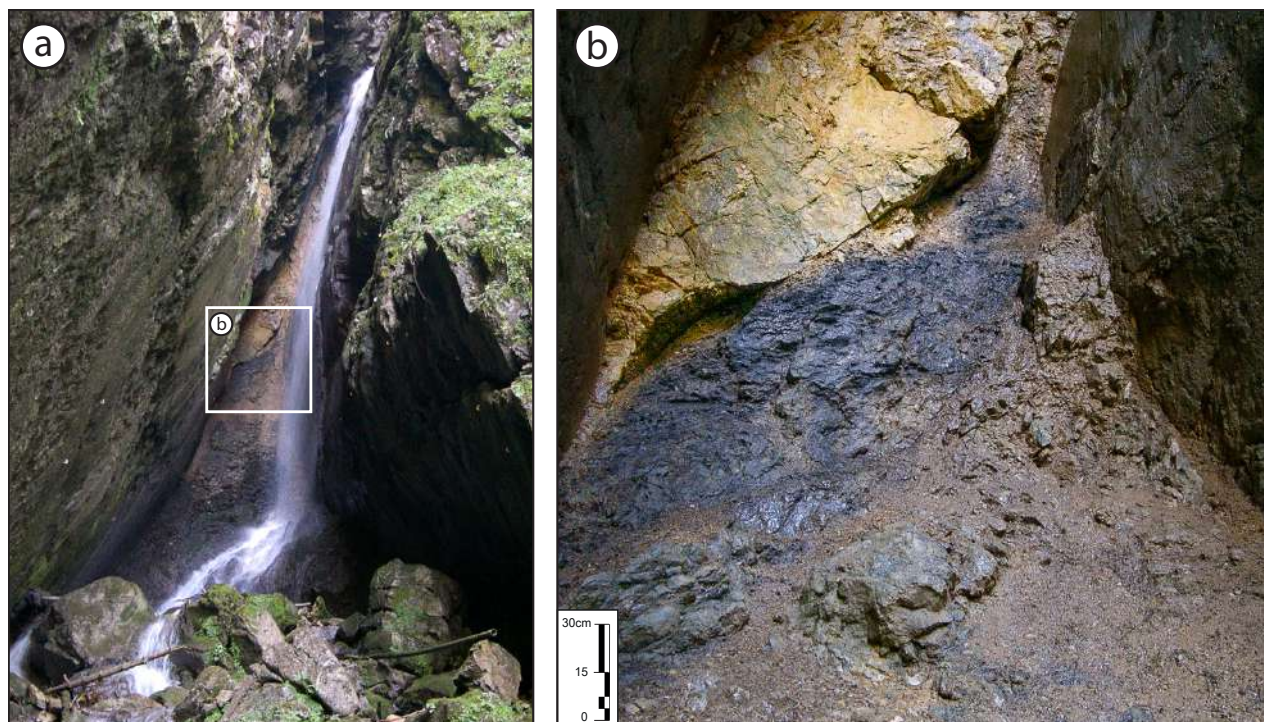


Fig. 4: Un dérivé du pétrole appelé ozocérinite imprègne les niveaux calcaires fortement tectonisés du fond du ravin de l'Euschelsbach.

Traces d'hydrocarbure

Le géotope considéré ici présente enfin un intérêt sur le plan pétrographique puisqu'on y trouve un hydrocarbure nommé *ozocérinite* (du grec 'Οζο, "exhaler une odeur", et κηρός, la "cire"). Il se présente sous la forme de petites gouttes de couleur jaune-verdâtre visibles dans les niveaux fortement tectonisés du fond du ravin de l'Euschelsbach, à proximité directe de la cascade (Fig. 4). L'origine de ce dérivé du pétrole se trouve vraisemblablement

dans les niveaux légèrement organiques de la Formation de l'Intyamon, qui ont été intensément écrasés lors de la formation des Préalpes et de la dislocation du secteur des Euschels.

Les **références bibliographiques** sont disponibles dans le rapport explicatif qui accompagne le présent inventaire.

Crédits photographiques:

Fig. 1 et 2: Q. Vonlanthen, Uni-FR / Fig. 4: L. Braillard, Uni-FR.

Cascade de l'Euschelsbach

GIC n° 69

Vulnérabilité

> Atteinte constatée:

- Parois calcaires équipées pour l'escalade (ancrage de pitons métalliques).

> Menaces potentielles:

- Altération ou modification du régime hydrologique torrentiel.
- Dégradation et artificialisation du lit du cours d'eau.

> Biotopes et paysages protégés dans le périmètre du géotope:

- **Paysages, sites et monuments naturels d'importance nationale (IFP)**
Objet n° 1514, « Breccaschlund ».

forte
modérée
faible

Objectifs de protection

- > Maintenir un régime hydrologique naturel en amont de la cascade.
- > Préserver l'état naturel du lit du cours d'eau.
- > Conserver l'affleurement rocheux et le suintement d'hydrocarbure associé.

Mise en valeur du site

> Entretien: aucun

> Intérêts didactiques:

- Illustration de l'action érosive de l'eau dans le façonnement du paysage.
- Lien entre le contexte tectonique et la morphologie du relief (à petite et grande échelle).
- Formation et migration des hydrocarbures dans les roches préalpines.

> Moyen d'information existant: aucun

> Etat du site et potentiel de valorisation:

- Le site est difficilement accessible et potentiellement dangereux (chutes de pierres).
- La cascade de l'Euschelsbach ne se prête donc pas à des mesures de valorisation.

Cascade de l'Euschelsbach

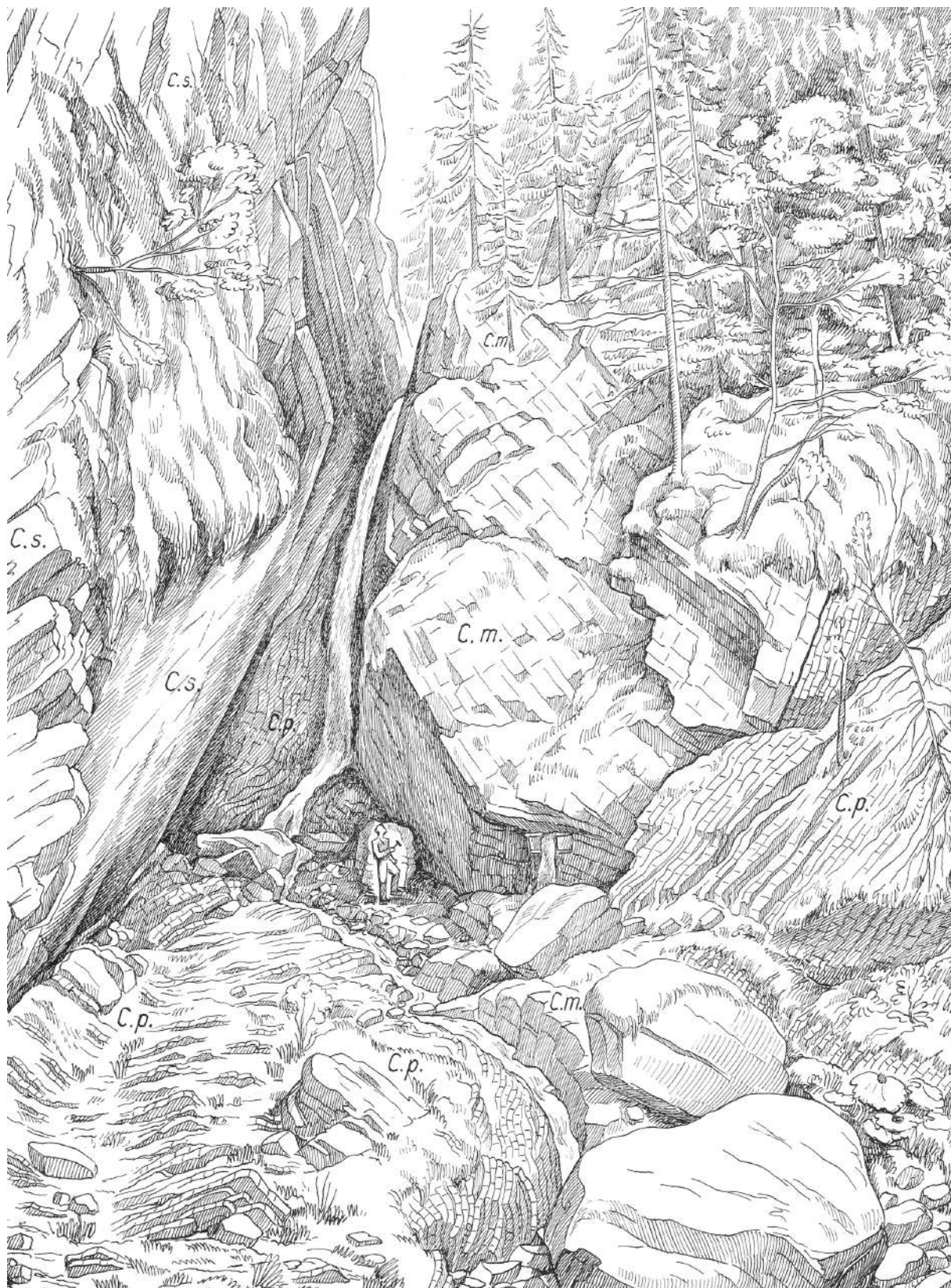
GIC n° 69



Cascade de l'Euschelsbach

GIC n° 69

Annexe



Annexe 1: Esquisse du ravin de l'Euschelsbach et de sa cascade. Ce dessin montre le contact lithostratigraphique anormal entre la Formation de la Grande Bonnavau (C.s. pour calcaires spathiques) et les formations plus récentes du Moléson (C.m. pour calcaires massifs) et des Sciernes d'Albeuve (C.p. pour calcaires plaquetés). Esquisse réalisée par Gisiger (1967).