

P1104

Paysage d'importance cantonale : Chaînes des Gastlosen et Hochmatt

NOUVEAU

ETAT DE COORDINATION

Coordination réglée

THÈME RATTACHÉ

Paysage

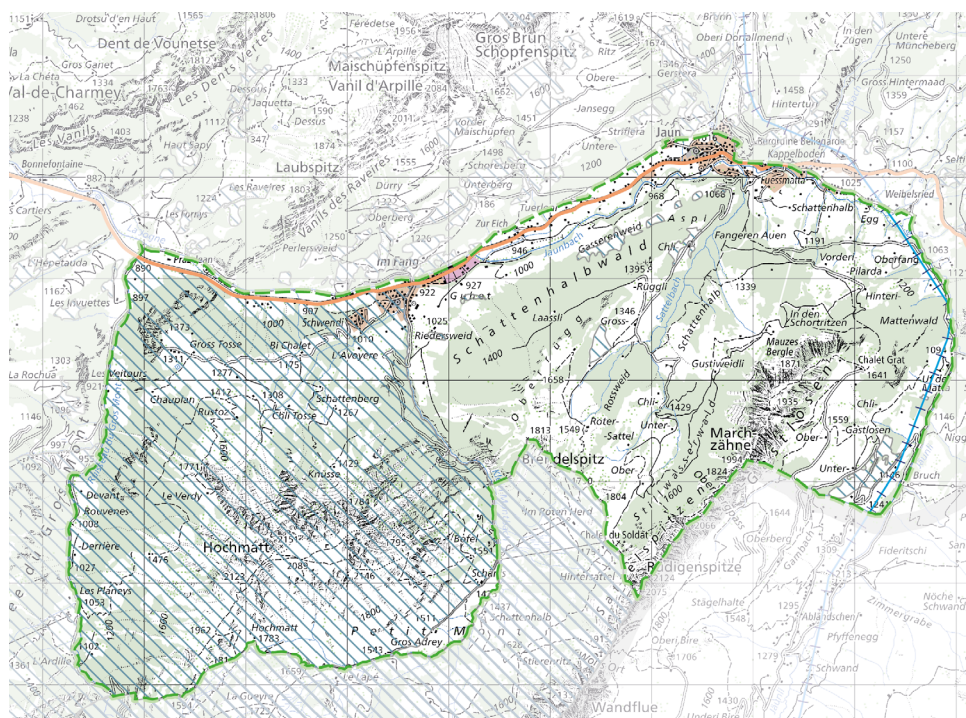
COMMUNES SUR LESQUELLES S'IMPLANTE LE PROJET

Jaun

Val-de-Charmey

AUTRE INSTANCE CONCERNÉE

ARG



Paysage d'importance cantonale

Milieu naturel inventorié et périmètre inscrit à l'inventaire fédéral des paysages, sites et monuments naturels d'importance nationale (IFP). Identification des IFP: voir thème PAYSAGE.

9999

9999 Urbanisation / Projet urbain et énergie

9999

9999 Transports / Gare et axe ferroviaire

9999

9999 Espace rural et naturel

9999

9999 Environnement / Décharge

1. Description du projet

Le paysage Chaîne des Gastlosen et Hochmatt est un paysage d'importance cantonale (PIC).

2. Justification de la localisation

Ce paysage, caractérisé par une ambiance fondamentalement naturelle et préservée, inclut la Hochmatt et la chaîne des Gastlosen, dont les sommets sont parmi les plus reconnaissables, emblématiques, et les plus élevés du canton (environ 2000 m d'altitude). Les vues panoramiques, accessibles aux randonneurs depuis les points hauts, sont exceptionnelles. Ce périmètre complète l'IFP du Vanil Noir qui le borde au sud.

D

Un paysage à l'ambiance naturelle préservée

L'activité anthropique en dehors des villages y est généralement faible et essentiellement concentrée le long des sentiers de randonnée et près des remontées mécaniques. Les surfaces forestières et les zones naturelles non exploitées prédominent. Elles confèrent à ce paysage un caractère et une ambiance naturelle préservée. La richesse floristique et la diversité des milieux de vie présents dans la région est remarquable. Ces espaces naturels favorisent la présence marquée de la faune sauvage notamment dans le district franc existant. Dans les zones naturelles très calmes et silencieuses, l'obscurité nocturne est également préservée.

Un paysage façonné par les pratiques alpestres traditionnelles

Ce paysage est caractérisé par l'authenticité de traditions vivantes liées à l'économie alpestre : leur maintien contribue à la valeur de ce paysage. Le patrimoine alpestre est composé d'une multitude de chalets d'alpage couverts de tavillons et de quelques objets du patrimoine religieux. À une altitude médiane, il est utilisé comme zone d'estivage composée de vastes pâturages boisés en alternance avec des espaces forestiers. Le fond de la vallée qui relie Im Fang à Jaun concentre la majeure partie des habitations et des activités économiques de la région.

Un tissu villageois d'architecture traditionnelle bien visible

Le patrimoine bâti historique des villages et hameaux dans le périmètre est d'une très grande richesse. La typologie traditionnelle de village-rue, la lisibilité de l'histoire locale dans le bâti et l'architecture traditionnelle des chalets caractérisent encore fortement ces localités.

Un relief escarpé favorable pour des activités de délasserment à faible impact

Les zones escarpées surplombent les zones d'estivages. Ce relief est fortement marqué par les processus karstiques, glaciaires et gravitaires, visibles sur de nombreux géotopes. Les structures rocheuses en font un lieu privilégié pour les activités de délasserment liées à la montagne et à l'appréciation de son paysage. Les infrastructures touristiques sont principalement présentes sur le versant nord des Gastlosen.

3. Objectifs spécifiques

Préserver et valoriser les milieux naturels du site

Le site comporte de grandes valeurs naturelles qu'il convient de maintenir, de valoriser et de renforcer. Le maillage des différents milieux naturels contribue à la qualité de ce paysage. Les secteurs de nature sauvage, favorables à la faune, doivent être maintenus, en veillant à la quiétude de ces lieux et au maintien de leur obscurité nocturne.

Mettre en valeur l'exploitation et le patrimoine alpestre

Il est primordial de maintenir et de mettre en valeur les alpages par un entretien et une rénovation des bâtiments adaptés au paysage alpestre. L'aménagement de nouveaux accès et la réfection des accès existants doit garantir une intégration adéquate à l'ensemble paysager. Enfin, il convient de veiller à une exploitation raisonnée des surfaces qui composent le périmètre, en accordant une attention particulière aux surfaces à haute valeur écologique. Le maillage des structures boisées, qui ponctue également les espaces agricoles ouverts, devra être préservé, renouvelé et renforcé tant en plaine qu'en zone alpestre.

Assurer l'harmonie architecturale des villages et des hameaux et y maintenir l'activité économique

La qualité des constructions mérite une attention toute particulière afin de conserver la typicité et l'harmonie des villages et hameaux. L'activité économique doit rester possible dans le cadre d'une intégration paysagère qualitative des transformations et des nouvelles constructions.

Garantir un équilibre entre une offre touristique de qualité et la préservation des caractéristiques paysagères

Le développement des activités touristiques doit respecter les caractéristiques naturelles et patrimoniales qui font la qualité de ce paysage et le rendent attractif. De même, la gestion des différents usagers doit être améliorée pour permettre une meilleure cohabitation entre les différentes activités et les processus naturels. Il convient d'encourager et de favoriser la sensibilisation des usagers aux valeurs naturelles, patrimoniales et paysagères du site. L'accès en transports publics doit être développé et encouragé.

