

P1103

Paysage d'importance cantonale : Gruyères et alentours

NOUVEAU

ETAT DE COORDINATION

Coordination réglée

THÈME RATTACHÉ

Paysage

COMMUNES SUR LESQUELLES S'IMPLANTE LE PROJET

Broc

Bulle

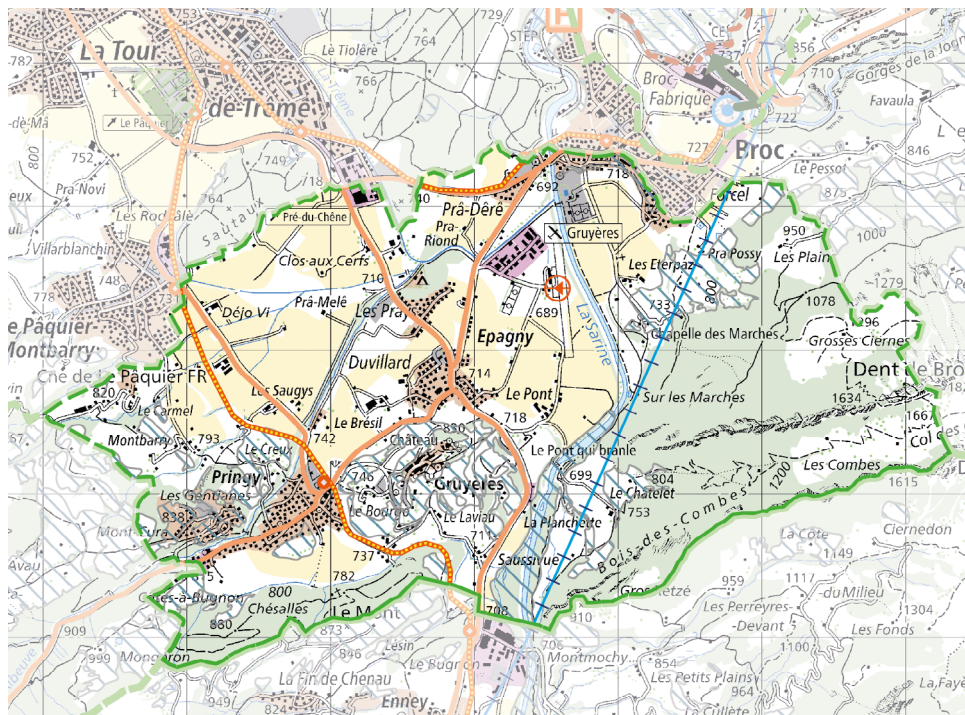
Gruyères

Le Pâquier

AUTRES INSTANCES CONCERNÉES

ARG

Association de communes Mobul



 Paysage d'importance cantonale

 Milieu naturel inventorié et périmètre inscrit à l'inventaire fédéral des paysages, sites et monuments naturels d'importance nationale (IFP). Identification des IFP: voir thème PAYSAGE.

  Urbanisation / Projet urbain et énergie

  Transports / Gare et axe ferroviaire

 Espace rural et naturel

  Environnement / Déchèque

1. Description du projet

Le paysage Gruyères et alentours est un paysage d'importance cantonale (PIC).

2. Justification de la localisation

La cité médiévale de Gruyères, qui surplombe la plaine agricole, est l'élément emblématique de ce paysage. Sa silhouette caractéristique, formée par un groupe de collines rehaussées par les murs d'enceinte, les tours et le château, offre un contraste saisissant avec la plaine environnante, et l'arrière-plan composé des Préalpes et du massif du Moléson. Les collines de Gruyères constituent un pivot aisément reconnaissable dans la mosaïque des sous-entités paysagères de la région (plaines agricoles, rivières, forêts, alpages, sommets). Elles marquent l'entrée de la vallée glaciaire de l'Intyamou ainsi que celle du massif du Moléson et de la région du lac de la Gruyère.

D

Une cité médiévale d'une valeur patrimoniale importante

La cité médiévale de Gruyères, qui surplombe la plaine agricole avec en arrière-plan les Préalpes et le massif du Moléson, constitue l'un des paysages emblématiques du canton de Fribourg et l'une de ses principales vitrines touristiques. L'évolution historique du lieu est lisible à travers l'organisation de l'habitat en plusieurs villages dispersés (noyaux villageois d'Epagny et de Pringy, et leurs extensions plus contemporaines).

Un écrin paysager essentiel pour la valeur de ce paysage

La plaine agricole qui s'étend aux abords de la colline de Gruyères contribue particulièrement à la large visibilité de la cité médiévale perchée. Partie intégrante de l'ensemble paysager de Gruyères, elle est fortement marquée par les cultures fourragères qui forment de vastes espaces ouverts parfois interrompus par des constructions de gros gabarits ou des éléments boisés. Les ripisylves de l'Albeuve, de la Sarine ou de la Trême, actuellement peu valorisées, offrent un beau potentiel de renaturation. Plusieurs infrastructures sportives ou de transports (voies TPF et champ d'aviation) présentent des hauteurs faibles, leur impact à l'échelle des grands paysages est donc limité. Quelques prairies maigres, en alternance avec des haies en plaine et des secteurs boisés sur les coteaux ou aux abords des collines, complètent ce paysage. Les alpages jouent un rôle majeur dans le maintien d'ouvertures dans les massifs forestiers.

Un lieu touristique majeur

Le patrimoine historique et archéologique est une composante importante de la colline de Gruyères et de ses alentours. L'attrait touristique de la région, en particulier la cité de Gruyères, est notable à l'échelle nationale et contribue à l'économie de la région. Les échappées depuis ces points de vue confèrent à ce paysage une valeur identitaire.

3. Objectifs spécifiques

Identifier et préserver les points de vue majeurs sur le château de Gruyères et ses collines, dans le PIC lui-même.

La visibilité sur la cité médiévale de Gruyères et vers ses collines doit être préservée depuis les échappées et points de vue majeurs, les espaces publics des villages alentours et les principaux axes de circulation, situés à l'intérieur du PIC.

Préserver et valoriser le patrimoine historique et archéologique visible dans le paysage

La ville médiévale et le château, éléments emblématiques du site, doivent aussi bien être préservés que mis en valeur dans leur écrin paysager.

Ménager la qualité des espaces agricoles de la plaine

La plaine agricole se compose d'espaces agricoles ouverts, entrecoupés de constructions massives, qu'il convient de conserver en veillant à une intégration paysagère qualitative des futurs projets de rénovation, de transformation ou de nouvelles constructions. Le maillage des structures boisées, qui ponctue également les espaces agricoles ouverts, devra être préservé, renouvelé et renforcé tant en plaine qu'en zone alpestre.

Viser une haute qualité paysagère dans les secteurs sensibles déjà construits ou en développement

Certains secteurs sensibles, par leur position, leur vocation ou leur superficie, méritent d'être requalifiés afin d'améliorer leur qualité paysagère. Il y a également lieu de veiller à une bonne intégration paysagère des projets de construction de grande envergure existants ou futurs.

Mettre en valeur l'exploitation et le patrimoine alpestre

Il est primordial de maintenir et mettre en valeur les activités alpestres concentrées sur les contreforts des versants préalpins qui dominent la plaine de Gruyères. Ceci permet notamment de maintenir les clairières ouvertes qui constituent l'arrière-plan de la colline de Gruyères. Il est primordial de maintenir et de mettre en valeur les alpages par un entretien et une rénovation des bâtiments adaptés au paysage alpestre. L'aménagement de nouveaux accès et la réfection des accès existants doivent garantir une intégration adéquate à l'ensemble paysager.

Viser l'intégration paysagère des infrastructures de transport

La forte fréquentation touristique constitue un défi majeur pour les infrastructures de transports. Les stationnements et le réseau de mobilité douce doivent être aménagés de manière à minimiser l'impact sur le paysage. La mise en place de transports en commun touristiques doit être favorisée.

