

P1106

Paysage d'importance cantonale : Massif de la Berra et Cousimbirt

NOUVEAU

ETAT DE COORDINATION

Coordination réglée

THÈME RATTACHÉ

Paysage

COMMUNES SUR LESQUELLES S'IM-PLANTE LE PROJET

Le Mouret

La Roche

Plasselb

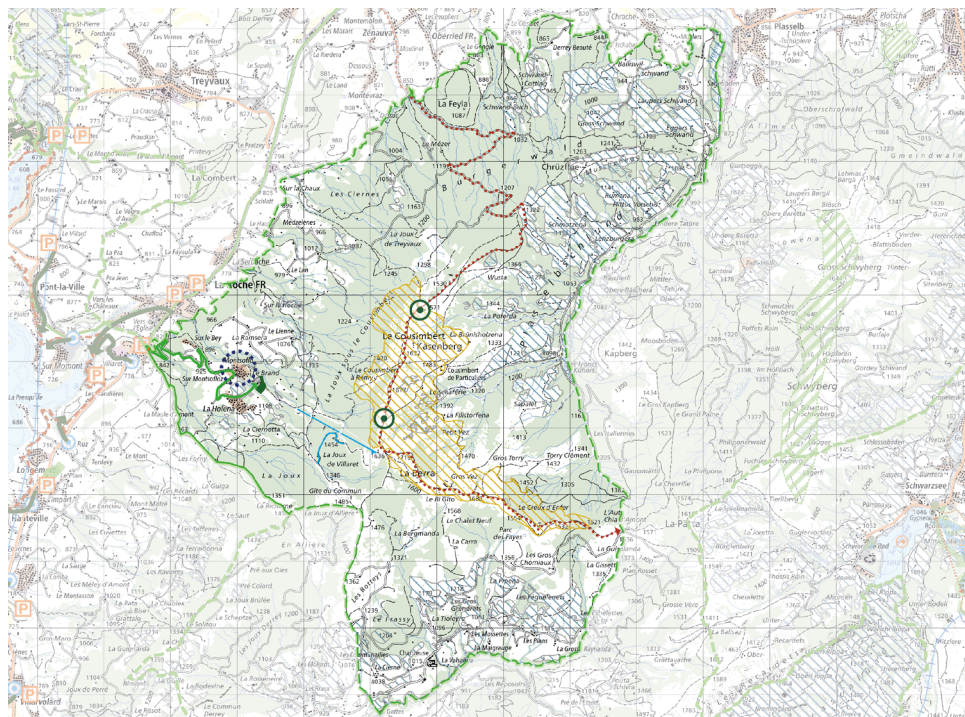
St. Silvester

Treyvaux

Val-de-Charmey

AUTRES INSTANCES CONCERNÉES

ARG

Gemeindeverband
Region Sense

Paysage d'importance cantonale

Milieu naturel inventorié et périmètre inscrit à l'inventaire fédéral des paysages, sites et monuments naturels d'importance nationale (IFP). Identification des IFP: voir thème PAYSAGE.

9999 9999 Urbanisation / Projet urbain et énergie

9999 9999 Transports / Gare et axe ferroviaire

9999 Espace rural et naturel

9999 9999 Environnement / Déchèque

1. Description du projet

Le paysage Massif de la Berra et Cousimbirt est un paysage d'importance cantonale (PIC).

2. Justification de la localisation

Paysage archétypique de moyenne montagne, ce périmètre se distingue par un relief et une ligne de crêtes marqués et identitaires qui se détachent nettement de la plaine. Ce massif présente une silhouette assez uniforme et lisible qui marque l'arrière-plan paysager depuis les points de vue majeurs du lac de la Gruyère, de l'autoroute, des villages situés à son pied. Il joue un rôle important dans l'identité régionale et relie les districts de la Gruyère, de la Sarine et de la Singine.

Des crêtes lisibles porteuses d'une identité liée au lieu

Les vues panoramiques depuis les crêtes de Berra-Cousimbirt, sur les lacs de la Gruyère, de Neuchâtel, de Morat et du Léman ainsi que les crêtes emblématiques

des Alpes fribourgeoises et bernoises, appartiennent à l'imaginaire collectif et sont porteuses d'un attachement culturel et social notable. Ces vues sont valorisées par la grande accessibilité du sommet de la Berra notamment grâce aux remontées mécaniques.

Un paysage à l'ambiance naturelle modelé par l'économie alpestre

Ce paysage, vallonné sur les flancs des crêtes et façonné par des processus fluvio-glaciaires, présente une ambiance naturelle marquée grâce aux vastes et sombres forêts ainsi qu'aux pâturages boisés, où l'activité pastorale est présente. Les chalets d'alpage traditionnels dispersés contribuent à un paysage façonné par l'économie alpestre.

Le maillage de milieux de vie naturels comme les cours d'eau, zones humides, prairies sèches et maigres offre un cadre favorable pour une faune et flore riches et typiques des Préalpes.

Un patrimoine sacré bien présent

Ce paysage est fortement marqué par la présence d'un patrimoine sacré, dont la Chartreuse de la Valsainte est le plus emblématique. En plus, un réseau dense de chapelles et de croix souligne cet aspect de paysage sacré. Les sommets de la Berra et du Cousimbert sont couronnés par des éléments historiques visibles de loin : la pyramide métallique du point de triangulation de la Berra ainsi que La Croix du Cousimbert.

3. Objectifs spécifiques

Préserver la lisibilité des crêtes du massif de la Berra et du Cousimbert

Il convient de préserver les crêtes du massif libres d'éléments pouvant perturber leur silhouette. Cette alternance équilibrée entre les aires forestières et les pâturages doit être maintenue ; elle contribue à la préservation du paysage ouvert de la crête.

Garantir un équilibre entre une offre touristique de qualité et la préservation des caractéristiques paysagères

Le développement des activités touristiques doit respecter les caractéristiques naturelles et patrimoniales qui font la qualité de ce paysage et le rendent attractif. De même, la gestion des différents usages doit être améliorée pour permettre une meilleure cohabitation entre les différentes activités et les processus naturels. L'accès en transports publics doit être développé et encouragé.

Mettre en valeur l'exploitation et le patrimoine alpestres

Il est primordial de maintenir et de mettre en valeur les alpages par un entretien et une rénovation des bâtiments adaptés au paysage alpestre. L'aménagement de nou-

veaux accès et la réfection des accès existants doivent garantir une intégration adéquate à l'ensemble paysager. Enfin, il convient de veiller à une exploitation raisonnée des surfaces qui composent le périmètre, en accordant une attention particulière aux surfaces à haute valeur écologique. Le maillage des structures boisées, qui ponctue également les espaces agricoles ouverts, devra être préservé, renouvelé et renforcé tant en plaine qu'en zone alpestre.

Préserver et valoriser les milieux naturels du site

Le site comporte de grandes valeurs naturelles et il convient de les valoriser par une exploitation agricole et forestière adaptée. Il y a lieu de sensibiliser les visiteurs sur les comportements appropriés à adopter pour respecter la faune et la flore.

Mettre en valeur le patrimoine sacré

Le patrimoine sacré est une composante importante de ce paysage. Les nombreuses croix et chapelles, ainsi que la Chartreuse de la Valsainte, méritent d'être préservées et valorisées.

