



À l'extrémité ouest de l'enclave de Surpierre, sur la route cantonale qui relie Payerne et le gros de Vaud, le petit village agricole de Prévondavaux occupe une situation peu notable dans une légère combe du vallon de la Lembe, la « profunda vallis » (vallée profonde, « Tiefental » en allemand), qui a donné son nom au lieu. Très enclavé et loin des principaux centres du canton, le village a connu un net déclin démographique depuis le début du 20<sup>e</sup> siècle. Cette situation a préservé son authenticité. Les qualités spatiales sont peu évidentes en raison du manque de cohérence du tissu, qui s'est constitué de manière organique sur une voirie irrégulière. Par ailleurs, la dégradation du bâti et l'accumulation d'annexes et d'objets dans les espaces non bâtis rendent la lisibilité du site encore plus difficile. La substance historico-architecturale se limite essentiellement au « château » du 16<sup>e</sup> siècle (malheureusement laissé à l'abandon) et à l'église Saint-Hubert (1883).



## Statistiques

Commune de Prévondavaux  
Bâtiments : 78  
Bâtiments protégés : 7

## Qualités de situation



Certaines qualités au niveau de la valeur topographique et du degré d'urbanisation du site.

## Qualités spatiales



Pas de qualités particulières dans la valeur spatiale intrinsèque de chaque partie de site ainsi que dans l'intensité des relations spatiales entre les différentes parties.

## Qualités historico-architecturales

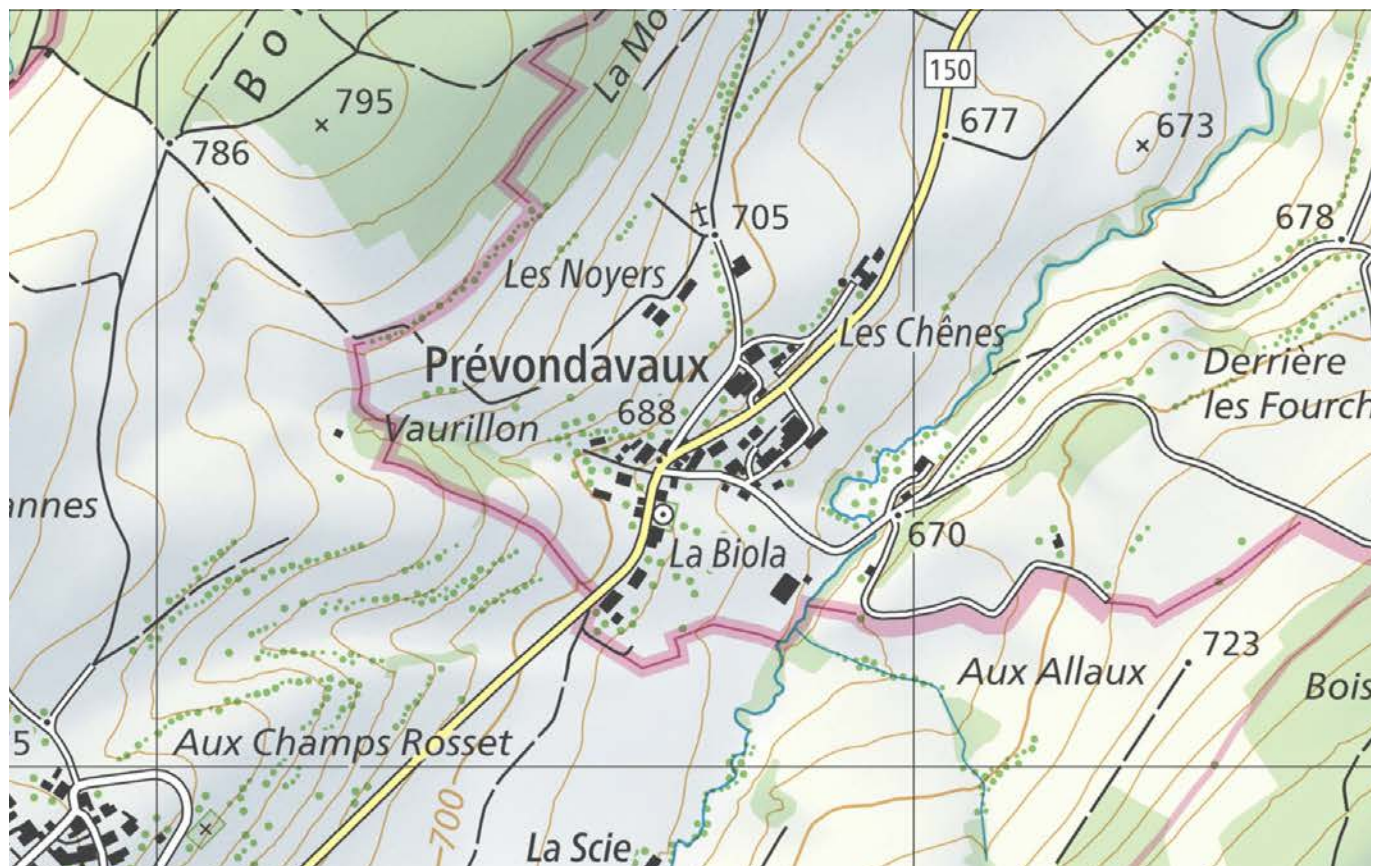


Pas de qualités particulières au niveau de la valeur historico-architecturale des différentes parties de site et de la lisibilité des phases de croissance.



## Site actuel

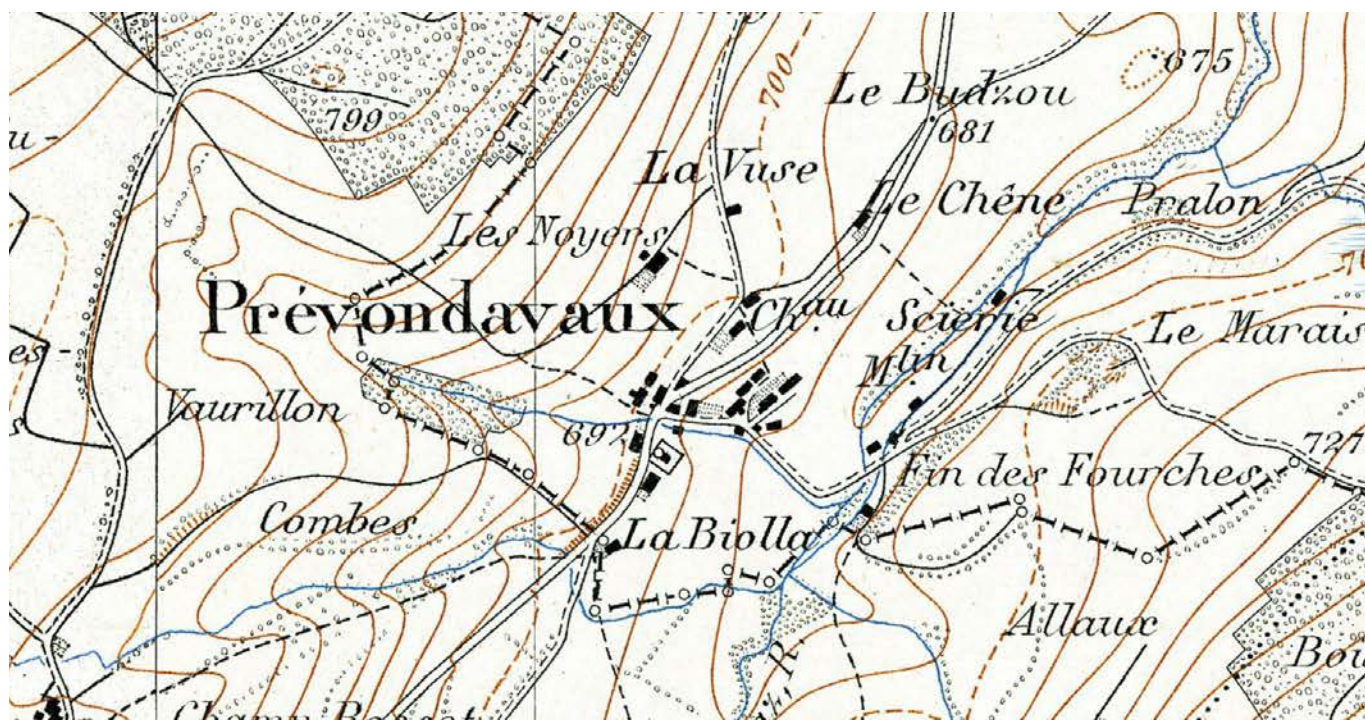
---



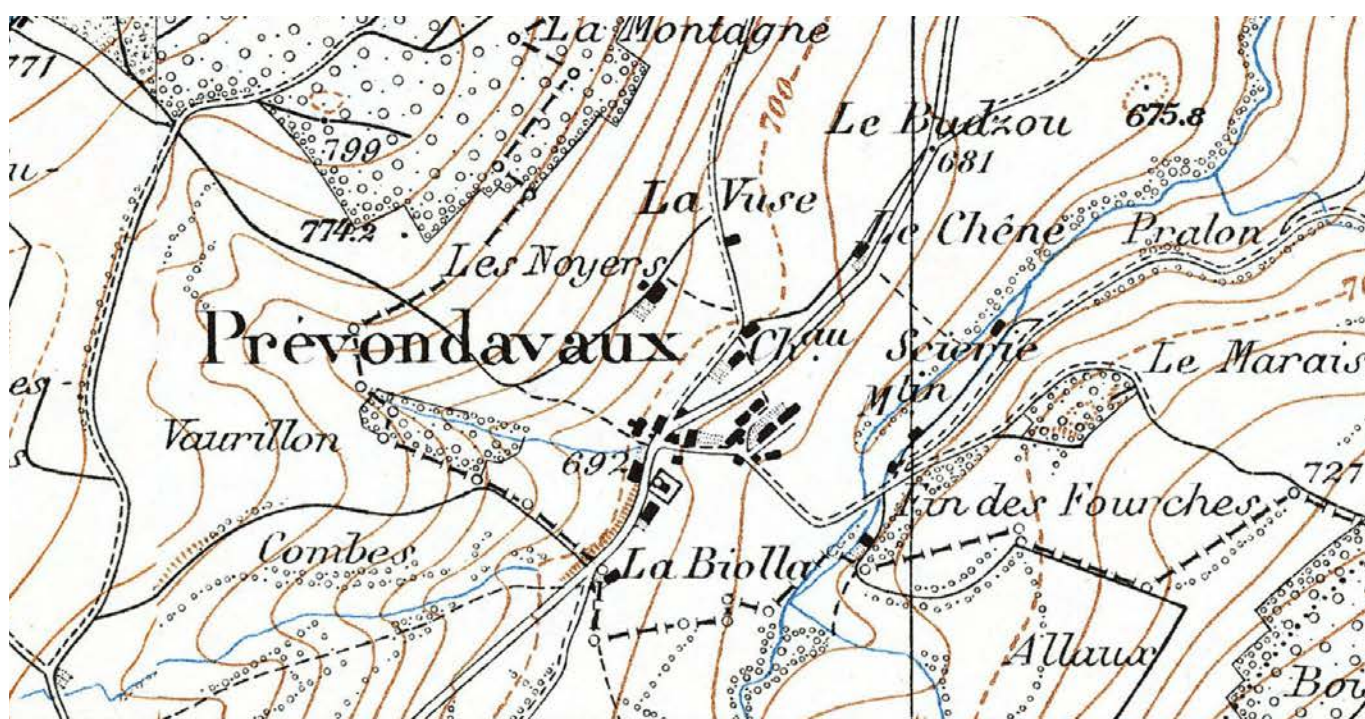


# Évolution du site

1900

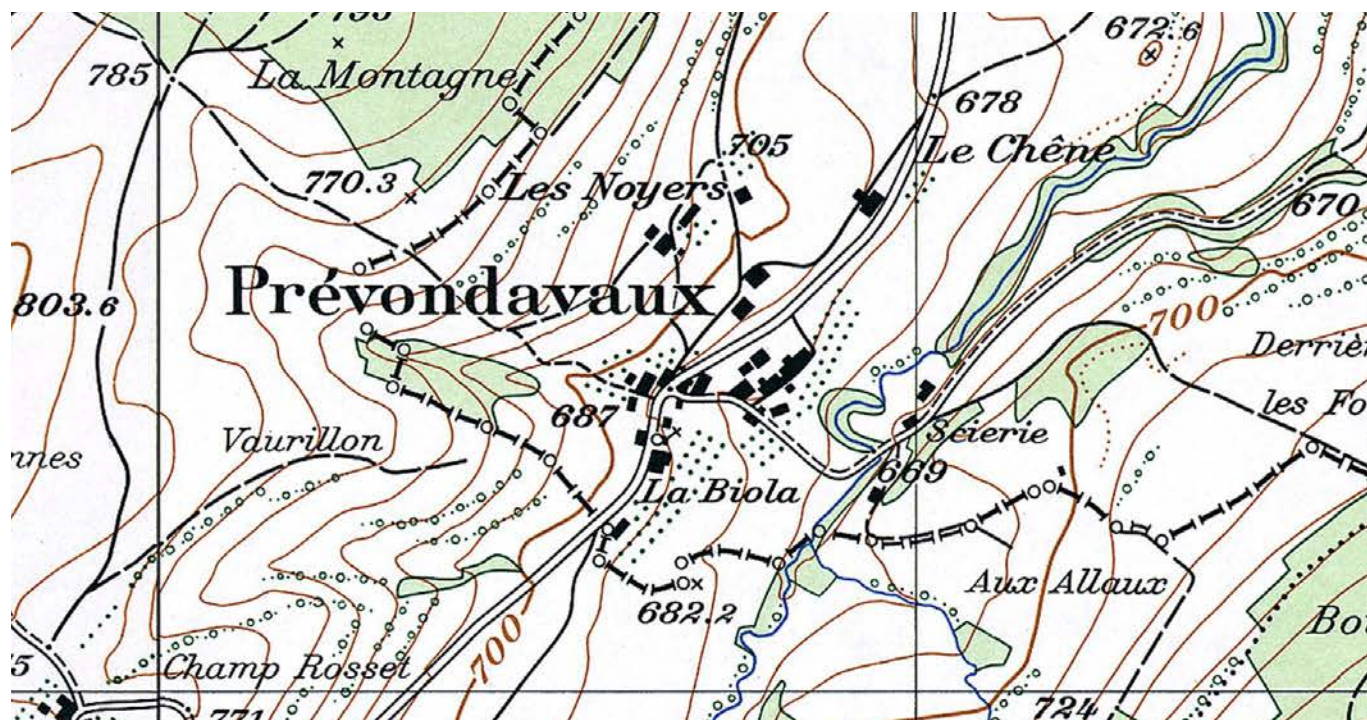


1945

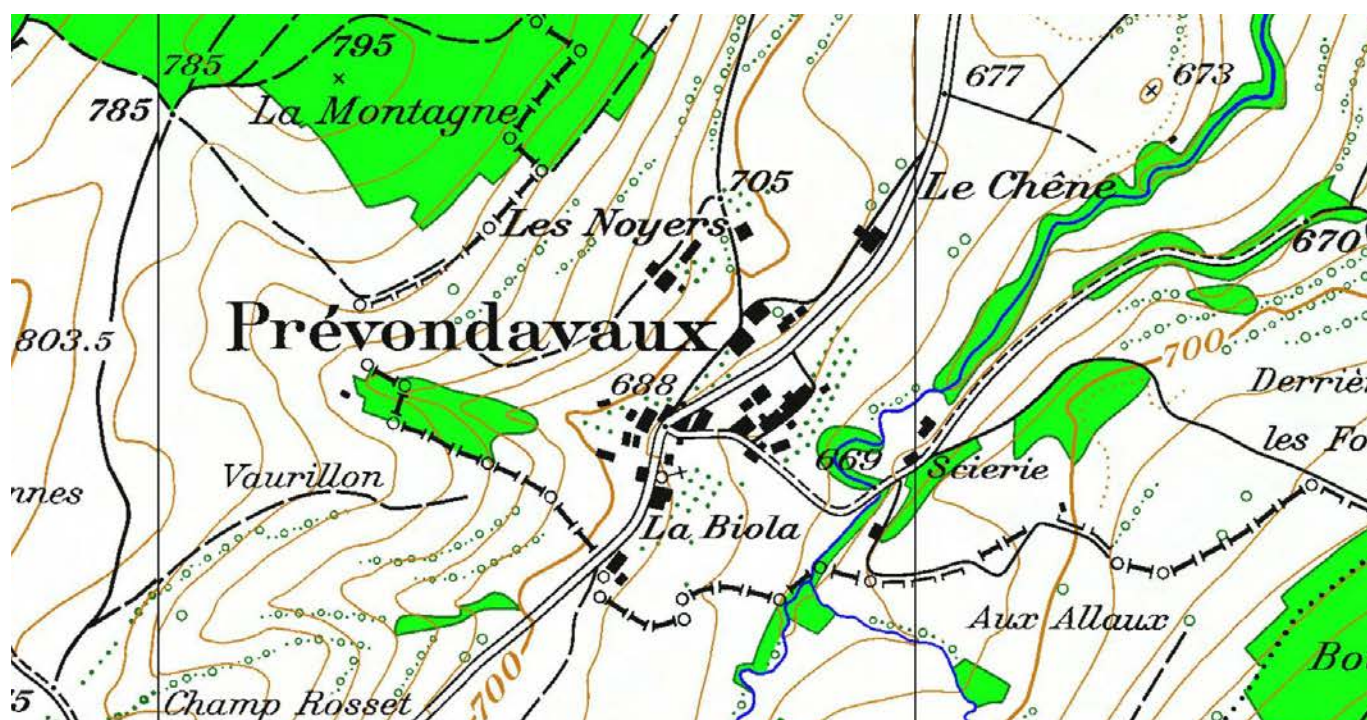




1976




1993





11/11/2019



- 
- 1 Localité agricole.** Agglomération de taille restreinte, accrochée au versant occidental du vallon de la Lembe, avec bâti développé dans une légère combe creusée par un affluent enterré de la Lembe. Fermes du 19<sup>e</sup> siècle essentiellement, en maçonnerie ou en construction mixte, inscrites dans l'orientation générale du relief.
- Recommandations :** les espaces non bâtis (jardins potagers, prés, avant ou arrière-cours) sont une composante essentielle de la qualité du site agricole et devraient être désencombrés. Une attention particulière devrait être portée au bâti historique. Le « château » en ruine, devrait faire l'objet d'un sauvetage en urgence. La question de l'aménagement du cimetière devrait également être examinée. L'état ruineux de sa clôture et l'encombrement de ses abords ne sont pas appropriés.
- 
 Objectif de sauvegarde **B**
- 
- 2 La Biola.** Vergers et prés dégageant la silhouette du site construit au sud.
- Recommandations :** cette partie de site devrait rester libre de construction.
- Objectif de sauvegarde **A**
- 
- 3 Les Noyers.** Terrains agricoles à flanc de coteau, jalonnés de haies de noisetiers visibles depuis le site principal.
- Recommandations :** il est recommandé d'éviter toute extension de la zone à bâtir à la périphérie du château.
- Objectif de sauvegarde **A**
- 
- 4 Vallée de la Lembe.** Echappée sur l'environnement constituée de zones agricoles et naturelles, fermées à l'est par le ruisseau de la Lembe et sa ripisylve.
- Recommandations :** terres agricoles visibles depuis le centre du village. Toute nouvelle implantation doit prendre en compte cette transition visuelle de l'intérieur vers l'extérieur.
- Objectif de sauvegarde **A**
-



# Éléments structurants du site

---



1.4 Ferme



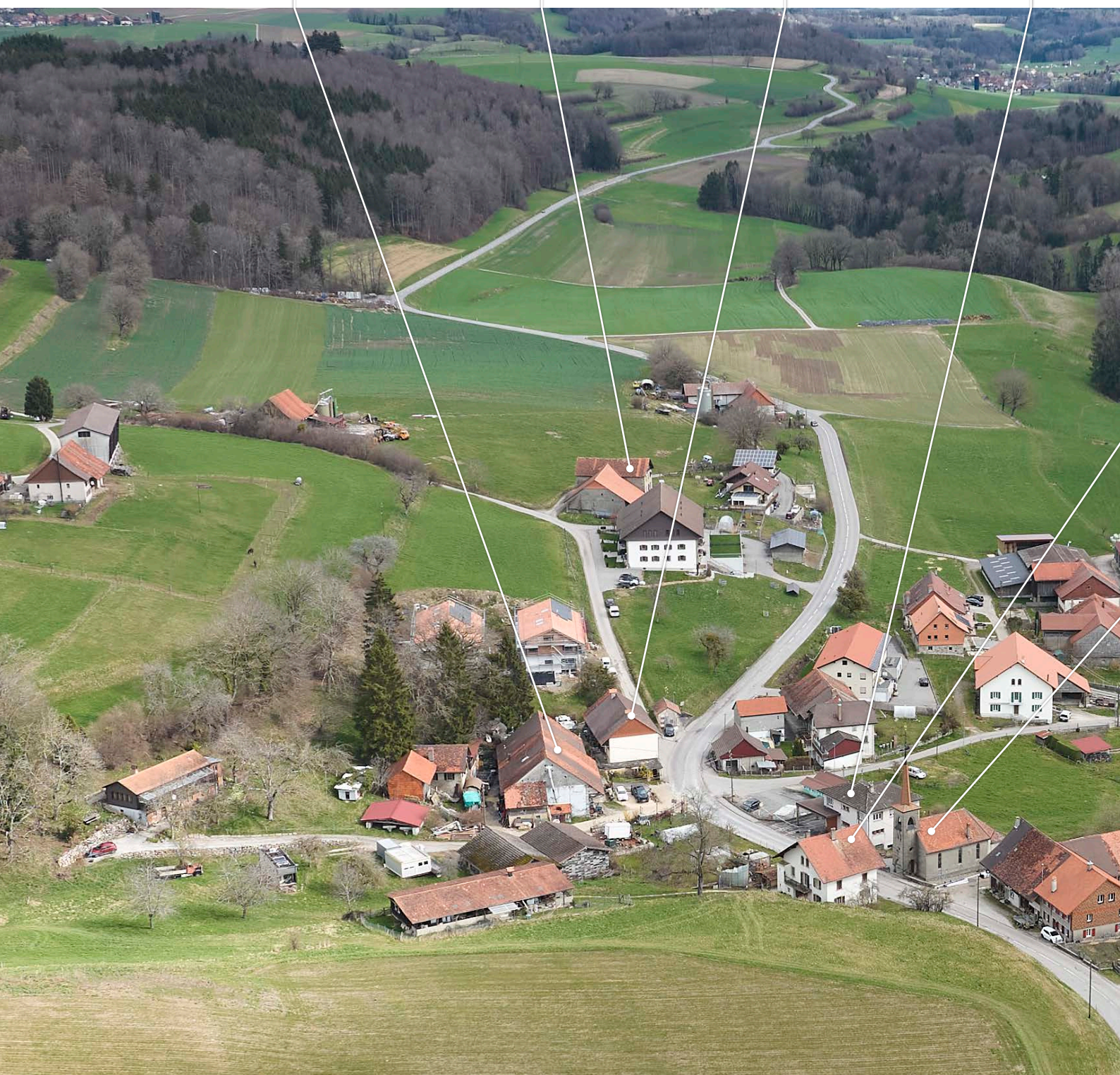
1.6 Château des seigneurs de  
Prévondavaux



1.5 Maison double et salle  
communale



1.2 École primaire







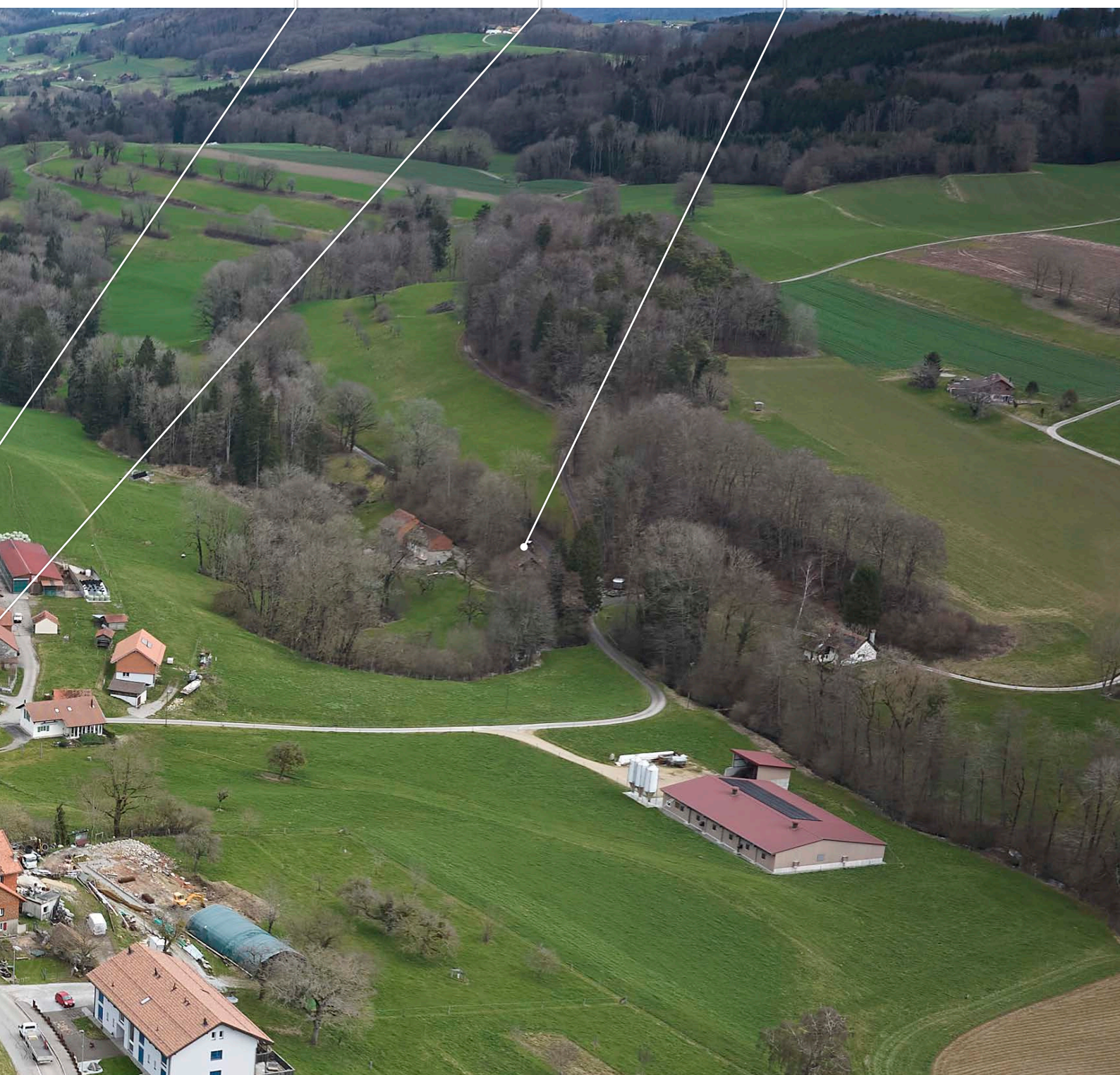
1.3 Maison



1.1 Église Saint-Hubert



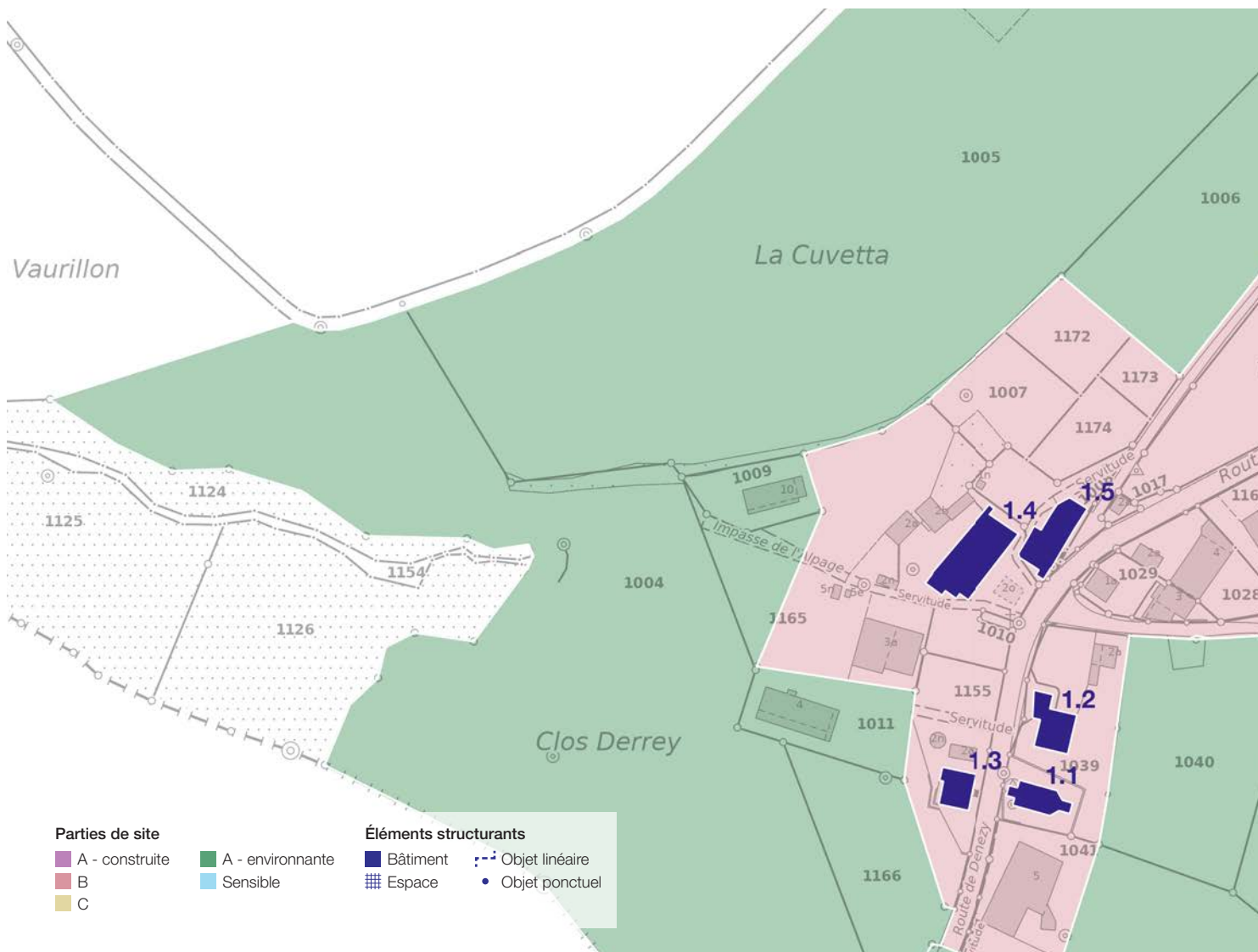
4.1 Ruisseau La Lembe





11/11/2019

- 1.3 Maison**, vers 1909, pour Eloi Badoud, à l'emplacement d'une ancienne ferme. Vis-à-vis de l'église.



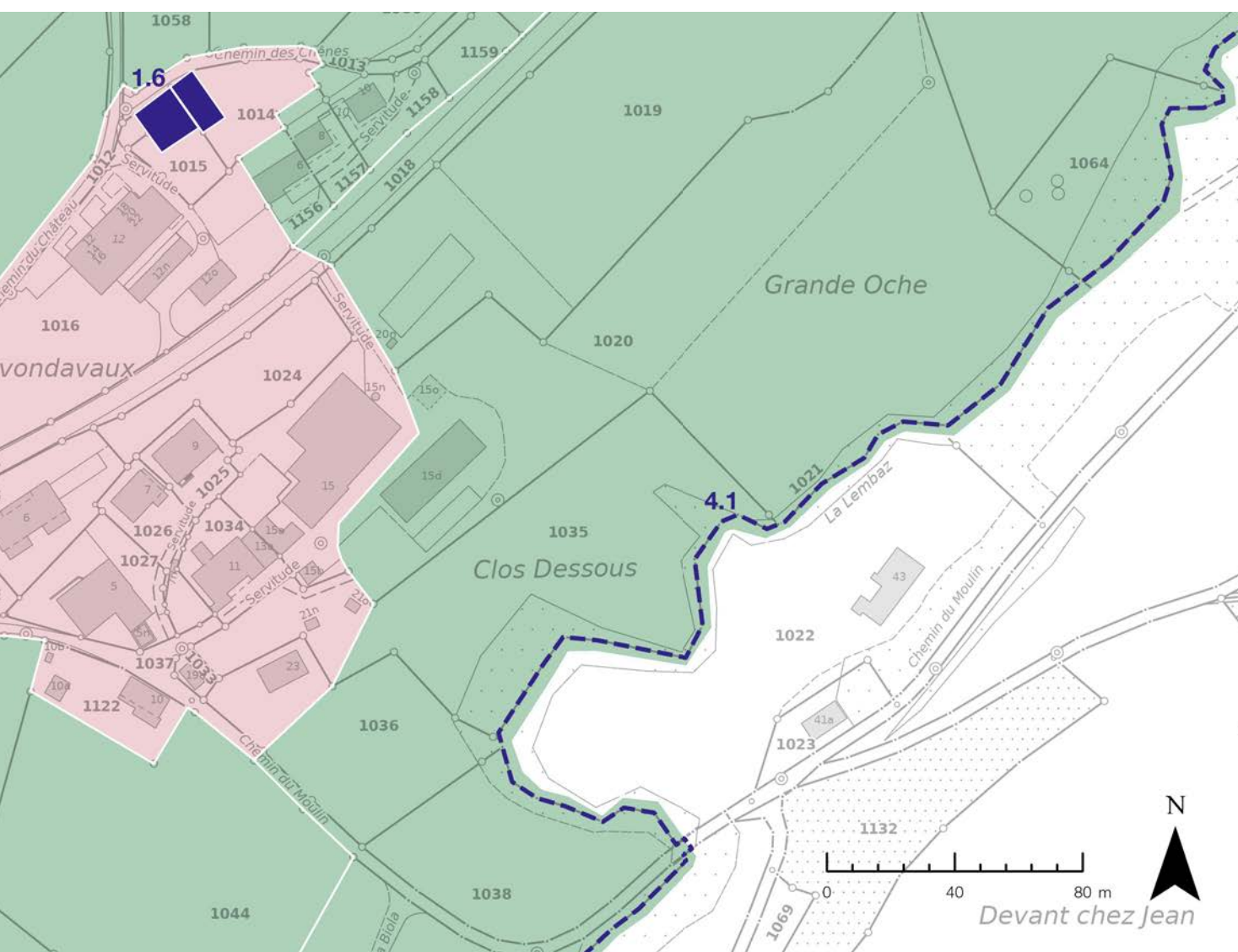


**1.4 Ferme**, vers 1800 probablement, en maçonnerie, réunissant corps de logis et rural à deux étables entre deux granges.

**1.5 Maison double et salle communale**, 17<sup>e</sup> siècle; reconstruction, 1874-1875. Marquant le centre du village.

**1.6 Château des seigneurs de Prévondavaux**, 2<sup>e</sup> moitié 16<sup>e</sup> siècle, pour François de Gléresse probablement. Corps de logis à trois niveaux et comble en bâtière avec baies gothique tardif à cavet, quadruplet au nord-ouest et vestige de la tour d'escalier hexagonale hors-œuvre. Inhabité, le bâtiment se trouve dans un état de délabrement avancé. Un projet de restauration, avec reconstitution de la tour et du toit à demi-croupes, avait été mis à l'enquête en 1984 mais ne s'est pas concrétisé.

**4.1 Ruisseau La Lembe**, aussi appelé Lembaz, prend sa source dans le canton de Vaud, traverse une partie du canton de Fribourg, puis se jette dans la Broye à nouveau sur le territoire vaudois. Il constitue, avec un cordon boisé, un élément qui structure la partie de site environnante du site au sud-est.

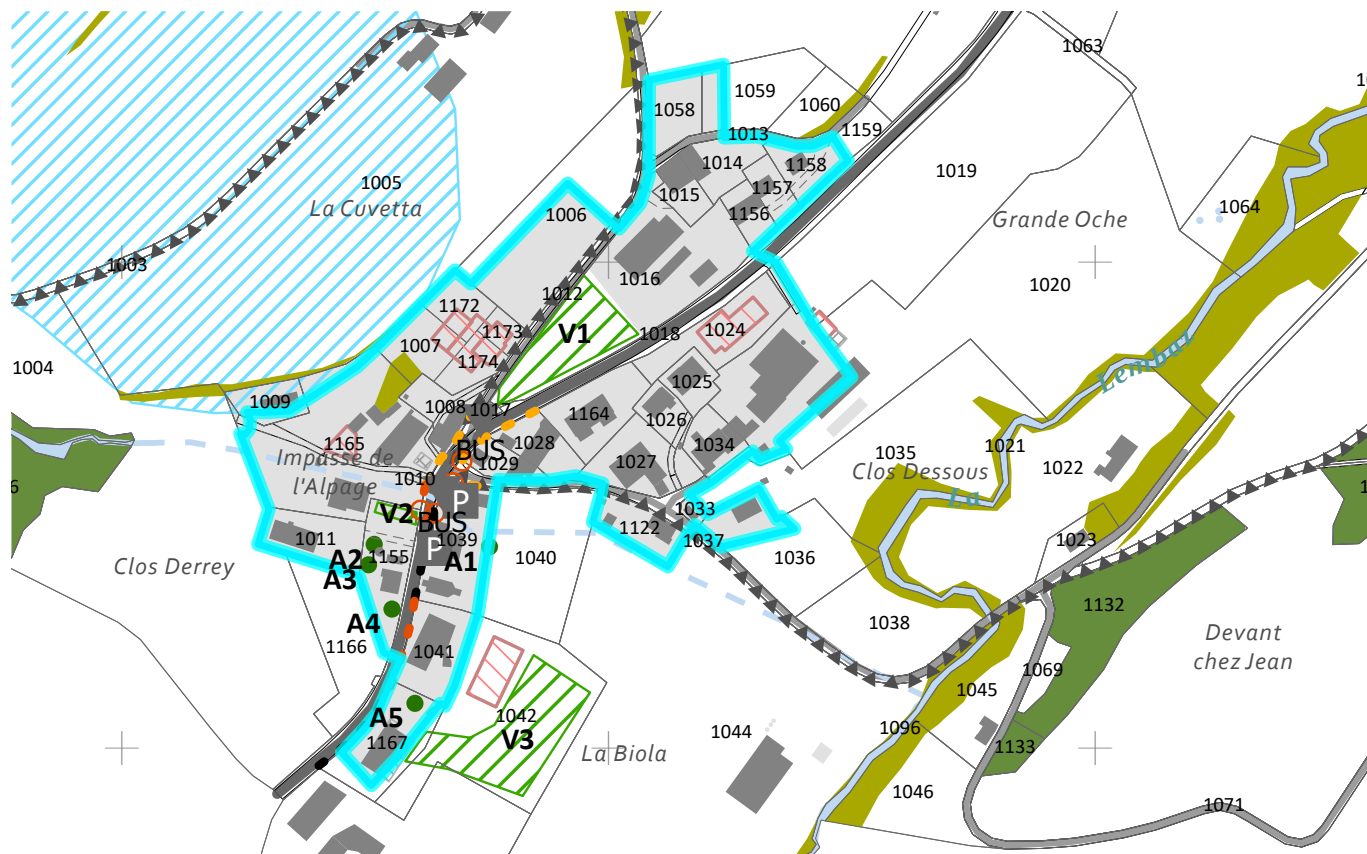




# Aménagement du territoire

## Plan directeur communal

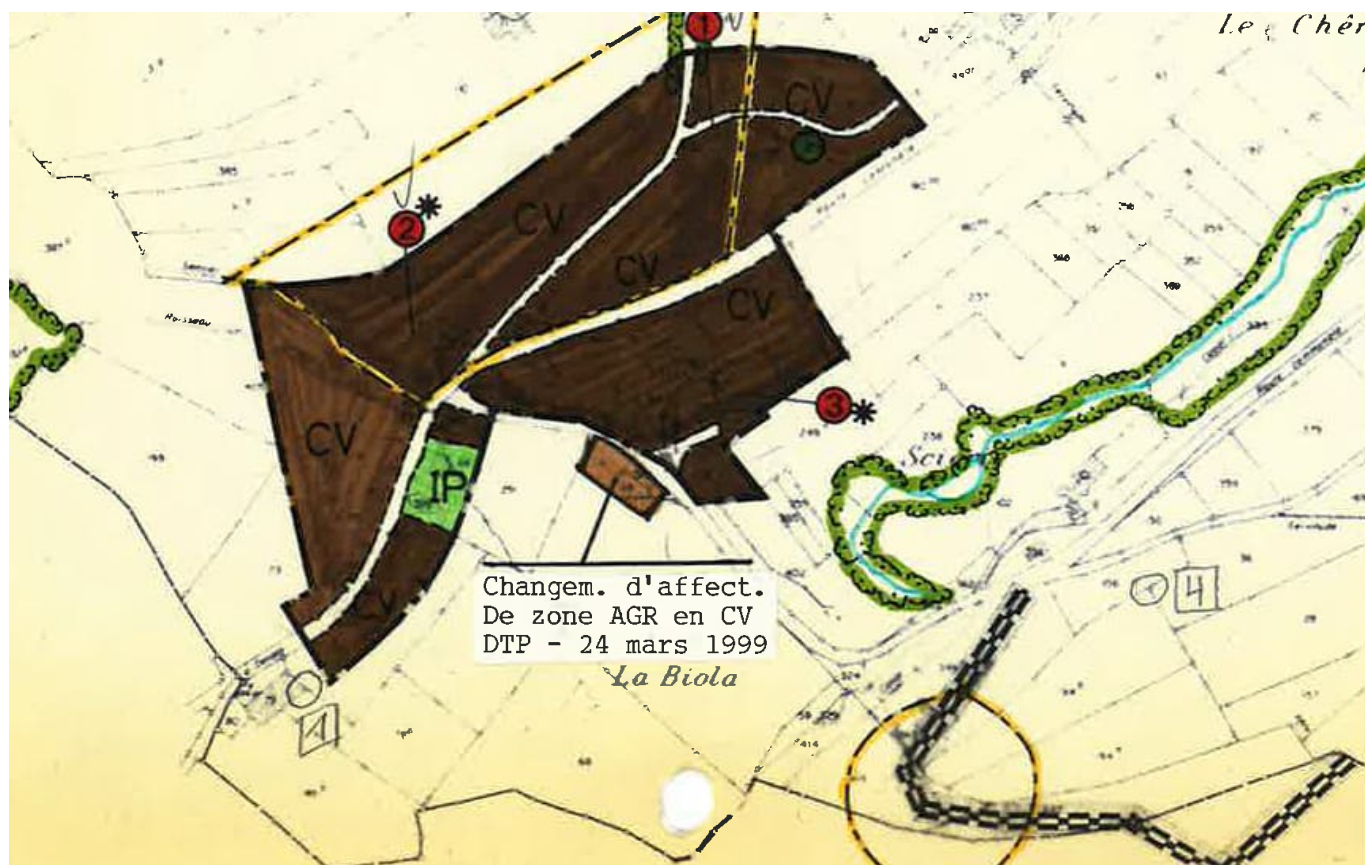
Il n'y a aucun conflit entre le plan directeur communal et le relevé du SCRoL.





## Plan d'affectation des zones

Il n'y a aucun conflit entre le plan d'affectation des zones et le relevé du SCRoL.





## Notes





# SCRoL

Le recensement cantonal des sites construits d'importance régionale et locale (SCRoL), lancé par le canton de Fribourg en 2023, complète l'inventaire ISOS de la Confédération, limité aux sites construits d'importance nationale. Il remplacera à terme le précédent inventaire établi par l'Office fédéral de la culture, dont les riches relevés, réalisés dans les années 1980-1990, ont constitué l'ossature du SCRoL. Pour le reste, l'essentiel des informations historiques contenues dans le SCRoL s'appuie sur le recensement cantonal des biens culturels immeubles, ainsi que sur le fond documentaire du Service des biens culturels (SBC).

En garantissant la qualité des données de base, ce nouvel recensement vise à assurer un développement harmonieux du territoire dans le respect de l'esprit des lieux. Parallèlement, il doit contribuer à l'émergence d'une culture du bâti de qualité qui permette de conserver vivants des villages et des paysages habités, dotés d'une identité propre.

Plus d'informations sur le SCRoL et la culture du bâti



# Légende des éléments graphiques

## Sites construits

Le recensement SCRoL évalue les sites construits selon trois degrés d'importance : régionale, locale et sans substance. Les sites construits d'importance régionale et locale font l'objet d'un relevé complet qui identifie les parties de site, les éléments structurants ainsi que les potentiels et risques de développement, et formule des recommandations afin de garantir leur développement qualitatif. Les sites désignés « sans substance » sont visités mais ne sont pas relevés en raison de l'absence de caractéristiques distinctives.

### Qualités



#### Qualités de situation

Valeur topographique et du degré d'urbanisation du site.



#### Qualités spatiales

Valeur spatiale intrinsèque de chaque partie de site et de l'intensité des relations spatiales entre les différentes parties.



#### Qualités historico-architecturales

Valeur historique et architecturale des différentes parties de site et de la lisibilité des phases de développement.

### Barème

- ○ ○ ○ Pas de qualités particulières
- ● ○ ○ Certaines qualités
- ● ● ○ Hautes qualités
- ● ● ● Qualités exceptionnelles

## Parties de site

Les sites construits sont composés de « parties de site » qui peuvent être bâties ou non. Chaque partie de site est liée à un objectif de sauvegarde déterminé selon les qualités spatiales et historico-architecturales.

### Objectifs de sauvegarde



#### Objectif de sauvegarde A

Ensemble bâti avec de la substance historique, ainsi qu'une structure et un caractère remarquables.



#### Objectif de sauvegarde A

Environnement non bâti, naturel ou agricole, important pour le caractère du site construit.



#### Objectif de sauvegarde B

Ensemble bâti doté d'une structure urbaine bien définie et d'un certain caractère.



#### Objectif de sauvegarde C

Ensemble bâti doté d'un certain caractère.



#### Partie de site sensible

Ensemble bâti sans caractéristique distinctive, qui possède une valeur relationnelle avec les parties de qualité.

### Qualités



#### Qualités spatiales

Intensité de la cohésion spatiale à l'intérieur du tissu bâti et des espaces verts aménagés.



#### Qualités historico-architecturales

Degré de spécificité régionale et historique du tissu bâti et des espaces verts aménagés.

### Barème

- ○ ○ ○ Pas de qualités particulières
- ● ○ ○ Certaines qualités
- ● ● ○ Hautes qualités
- ● ● ● Qualités exceptionnelles

## Éléments structurants

Plus petites composantes du site construit, ils peuvent se trouver dans n'importe quelle partie de site. Ce sont des éléments individuels de nature diverse dont l'image et la signification est essentielle pour le caractère du site.



#### Bâtiments

Bâtiment unique ou groupe de bâtiments.



#### Espaces

Place, jardin, espace-rue, etc.



#### Objets linéaires

Ruisseau, alignement de façades, etc.



#### Objets ponctuels

Croix, arbre, fontaine, etc.

**Service des biens culturels SBC**  
Planche-Supérieure 3, 1700 Fribourg  
[www.fr.ch/sbc](http://www.fr.ch/sbc)

Février 2026

—  
**Direction & concept SCRoL**  
Frédéric Arnaud

**Rédaction**  
Christian Corredera | Mellie Junod-Jeannet

**Cartographie & graphisme**  
Ilse Bahnsen

**Photographies**  
Alain Kilar (vues aériennes) | SBC

**Cartographie et base de données SIG**  
Service des biens culturels SBC  
Service de la géoinformation SGéo

**Fonds de carte**  
© Swisstopo, État de Fribourg

**Impression**  
Service d'achat du matériel et des imprimés SAMI, Granges-Paccot



ETAT DE FRIBOURG  
STAAT FREIBURG

**Service des biens culturels SBC**  
**Amt für Kulturgüter KGA**