



Le village agricole de Nuvilly occupe une situation dominante sur un épaulement du flanc sud-est du vallon de la Petite Glâne, en contrebas de la route cantonale Payerne-Thierrens. Cet axe routier, tracé dans les années 1880, évite le noyau villageois, qui a ainsi été préservé des nuisances liées au trafic routier. Encore restreint à l'époque du premier relevé de sites de la Confédération (1991), le développement résidentiel des années 2000-2010 n'a, par ailleurs, pas porté de préjudice sensible au site construit.

L'agglomération historique consiste en deux entités légèrement détachées, et reliées par une rue perpendiculaire au relief. Inscrite dans une cuvette en aval de la route cantonale, la composante principale possède une structure organique à plan en étoile, où se déploie un tissu relativement compact. Celui-ci est composé de fermes longitudinales en maçonnerie, implantées essentiellement en ordre discontigu, hormis une séquence contiguë marquant le chemin provenant de la « Basse ville » et du site de l'ancienne chapelle (mentionnée dès 1317). Ce bâti rural, enchâssé entre des vergers et des jardins, est dominé au nord par un chapelet d'édifices publics qui soulignent la charnière de l'épaulement de terrain et créent un bel effet de silhouette. La composante secondaire, développée de part et d'autre de l'axe routier principal, inclue quelques regroupements de fermes qui escaladent le coteau sans adopter de structure nettement définie. Le tissu conjugue ici des fermes longitudinales et des habitations dissociées du XX^e siècle. Les hautes qualités spatiales de la localité résident dans l'intéressant contraste entre les deux tissus de la composante principale, décrits plus haut, ainsi qu'aux successions de gouttereaux précédées d'avant-cours. Nuvilly possède enfin certaines qualités historico-architecturales, justifiées par un intéressant corpus de bâtiments communautaires relativement bien conservés.



Statistiques

Commune de Nuvilly
Bâtiments : 438
Bâtiments protégés : 35

Qualités de situation



Hautes qualités au niveau de la valeur topographique et du degré d'urbanisation du site.

Qualités spatiales



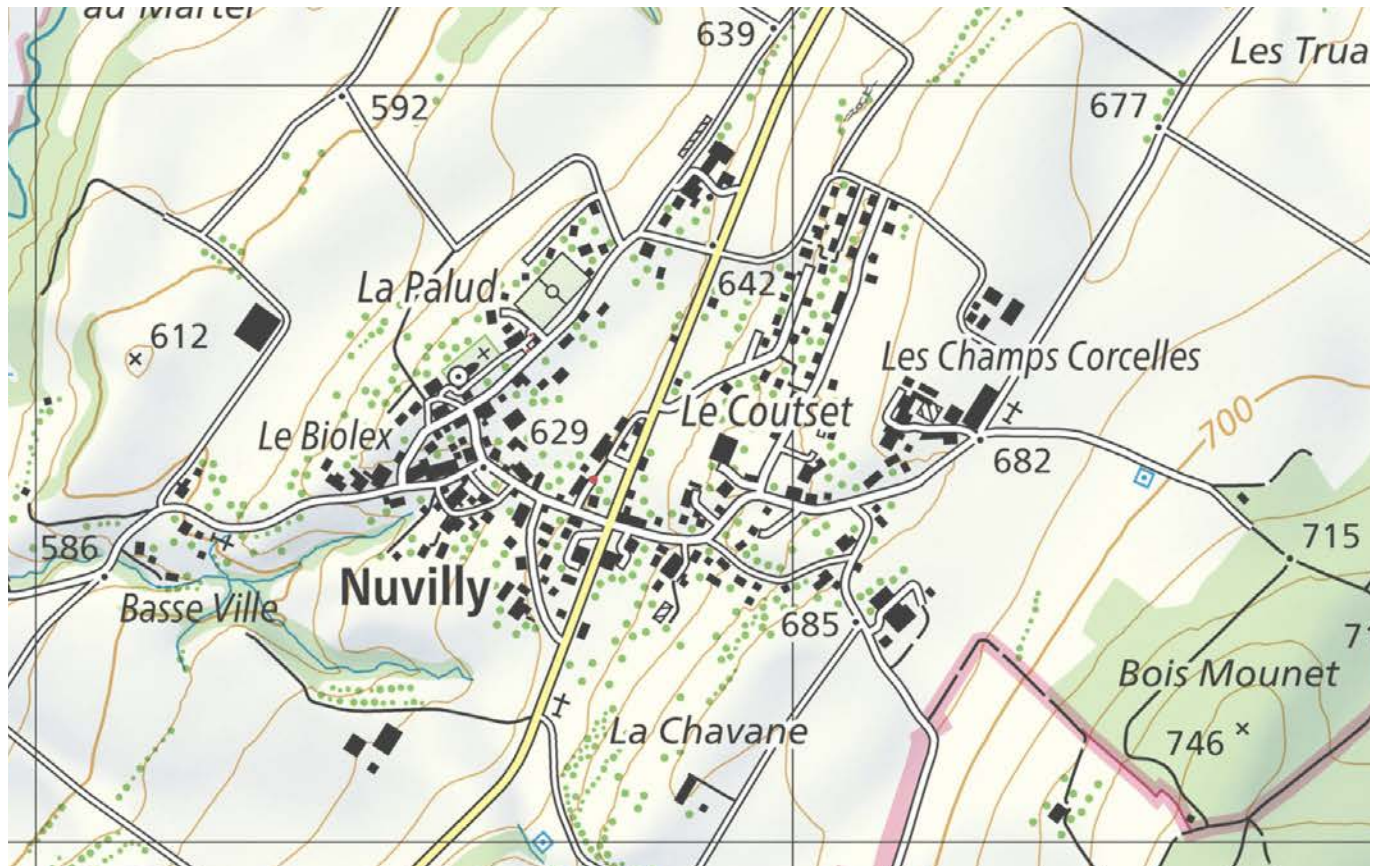
Hautes qualités dans la valeur spatiale intrinsèque de chaque partie de site ainsi que dans l'intensité des relations spatiales entre les différentes parties.

Qualités historico-architecturales



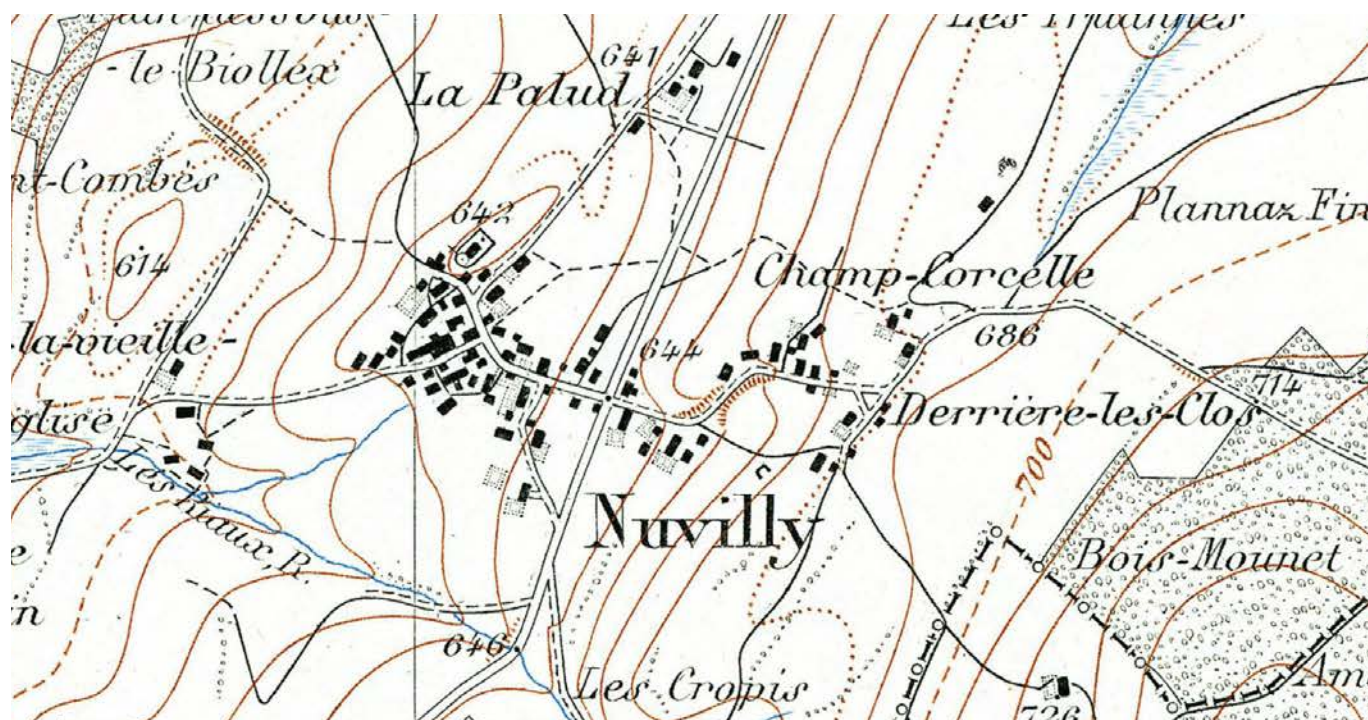
Certaines qualités au niveau de la valeur historico-architecturale des différentes parties de site et de la lisibilité des phases de croissance.

Site actuel

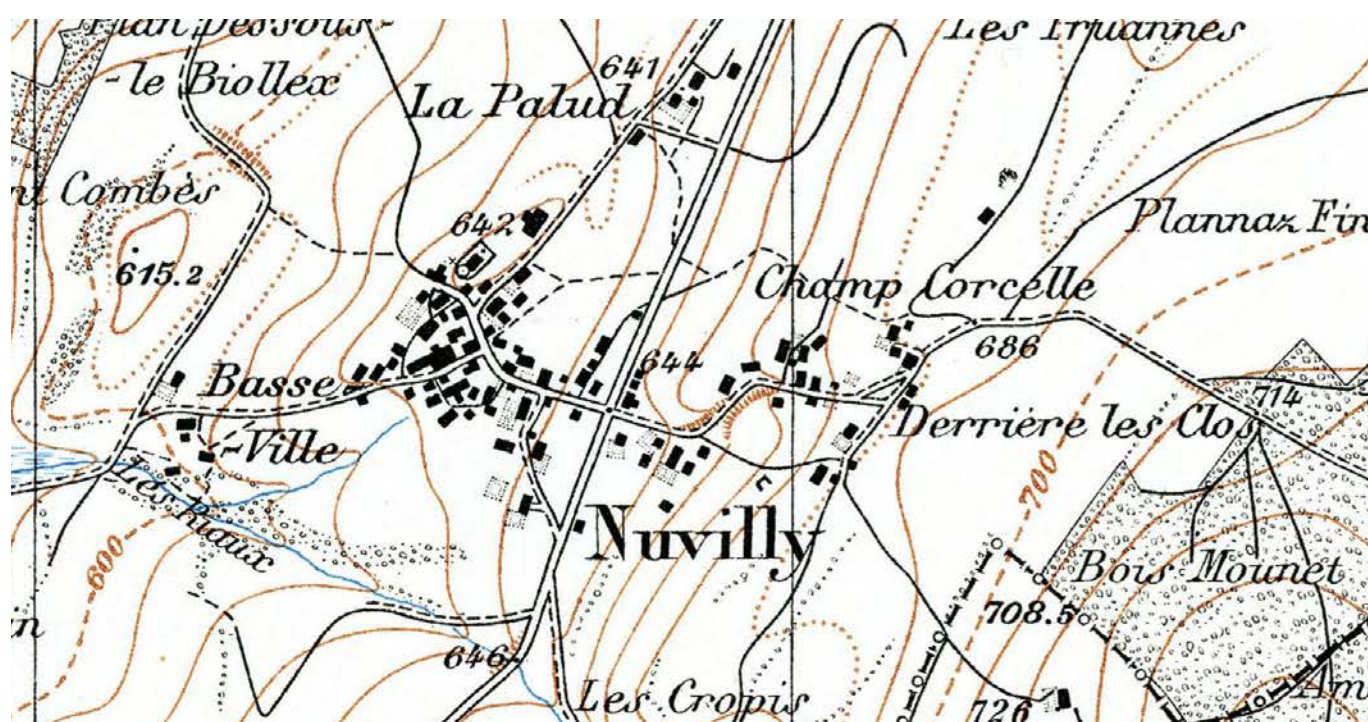


Évolution du site

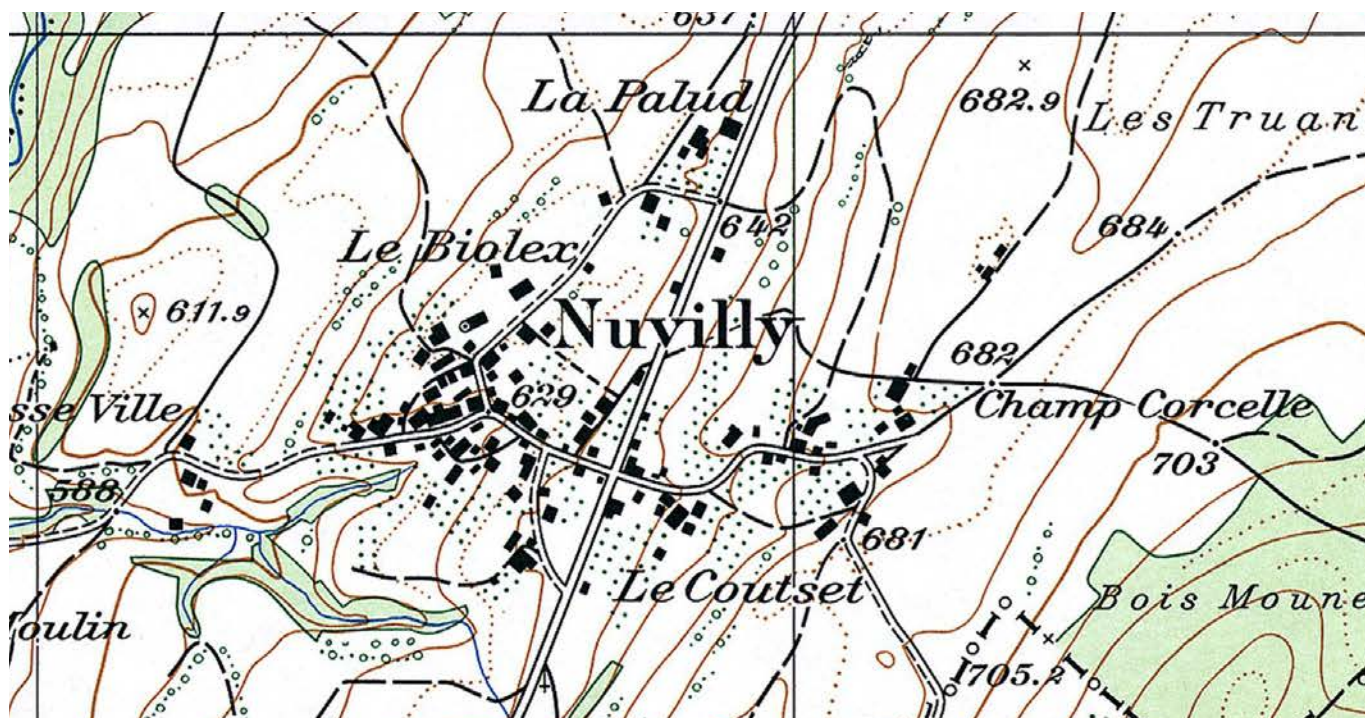
1900



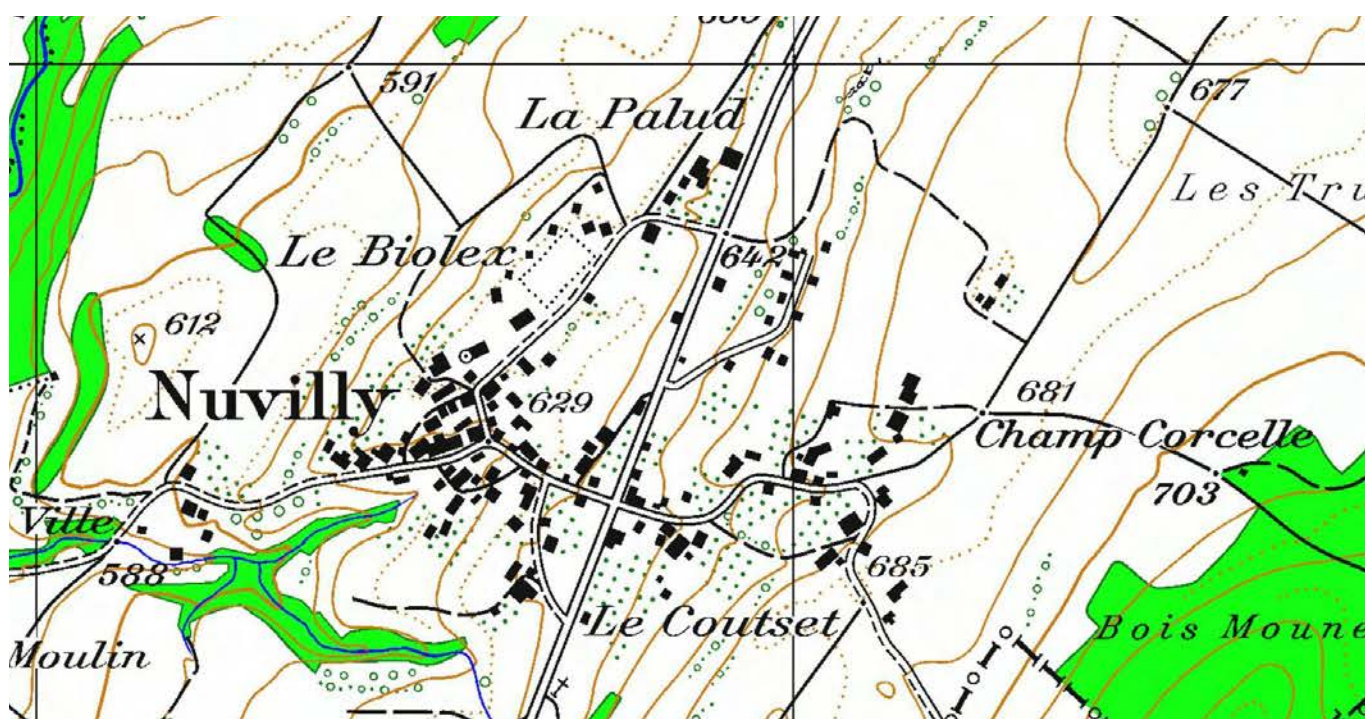
1945



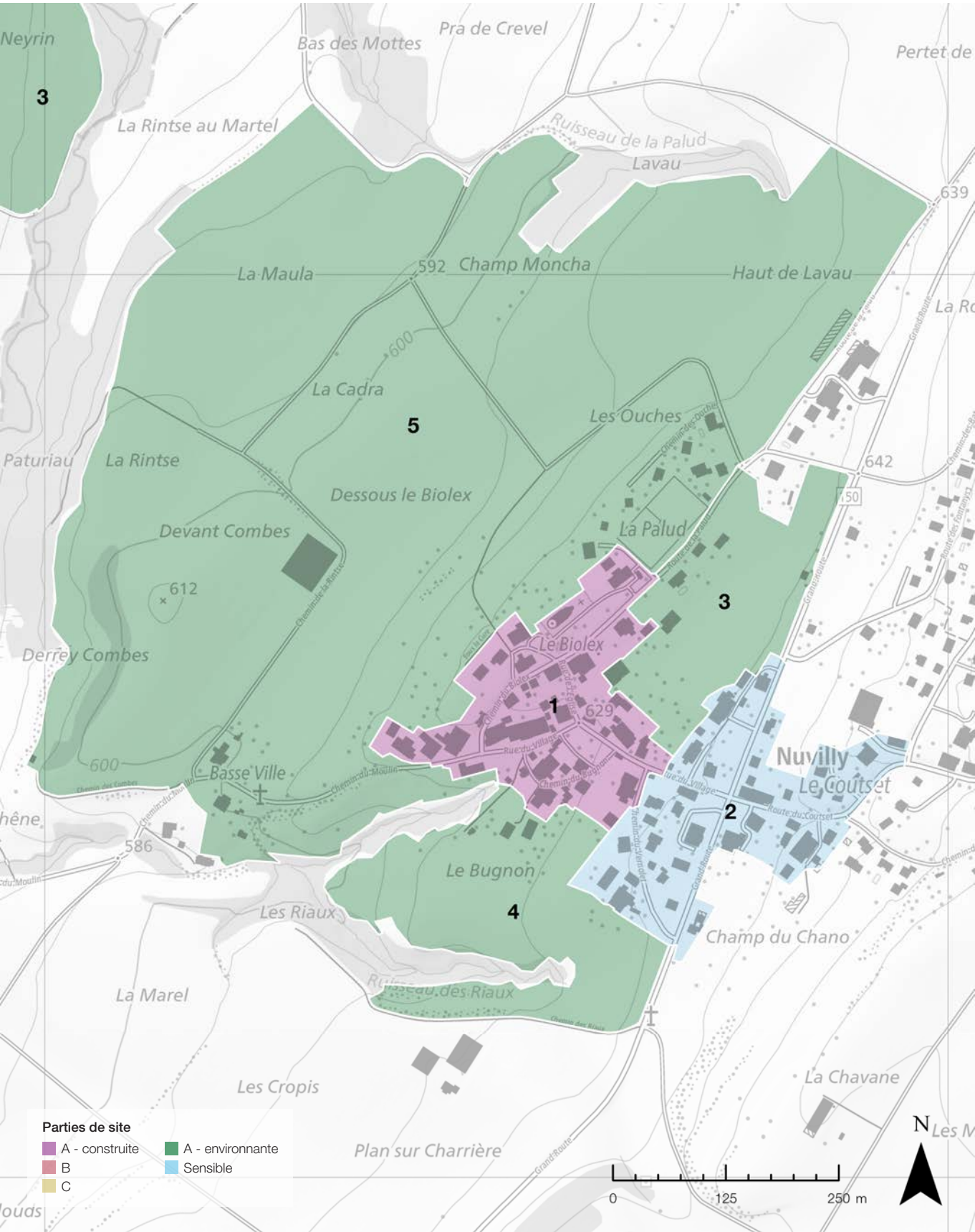
1976



1993



Parties de site



1 Noyau historique. Composante principale de l'agglomération historique, en contrebas de la route cantonale, autrefois traversée par le tracé principal ; plan en étoile avec fermes en maçonnerie, 18^e-19^e siècles, inscrites dans une cuvette, et édifices communautaires, 17^e-20^e siècles, en bordure d'une butte.



Recommandations : le noyau historique de Nuvilly comprend de nombreux espaces libres (vergers, jardins clos, placettes), qui structurent l'espace de manière remarquable et confèrent à Nuvilly son caractère unique. Il est recommandé de préserver la nature de ces espaces non bâtis, d'éviter certains types de revêtements de sol inappropriés et de renoncer aux barrières visuelles (palissades, bâches).

On préservera également les murets subsistants comme articulations essentielles du tissu bâti. Enfin, il est recommandé, lors d'éventuelles transformations-restaurations liées au bâti historique, de respecter la substance préexistante et de renoncer à des démolitions.

2 Village supérieur. Regroupement de fermes et d'habitations dissociées, de part et d'autre de la route cantonale, avec petit hameau agricole en contrehaut. Bâti essentiellement fin 19^e-début 20^e siècles. Administration communale et ancienne pinte communale, à l'angle du carrefour où se joignaient les voies historiques Sassel-Champtauroz et Estavayer-Echallens.

Partie de site sensible



Recommandations : les nouvelles implantations doivent prendre en compte les relations visuelles qu'elles entretiennent avec le noyau principal. Non seulement les perspectives sur celui-ci mais également les vues depuis le noyau historique.

3 Grand-Route. Vergers et champs dans une légère dépression.

Objectif de sauvegarde

A

Recommandations : cette poche non bâtie permet de dégager la silhouette de la composante principale et devrait être préservée.

4 Le Bugnon. Vallon transversal creusé par le ruisseau des Riaux. Prairies et vergers dégagant la silhouette de la composante principale.

Objectif de sauvegarde

A

Recommandations : on préservera absolument la structure diversifiée de cet environnement naturel, notamment la ripisylve, qui contribue de manière fondamentale à la biodiversité.

5 Terrains agricoles. Champs cultivés et pâturages inclinés vers le fond du vallon.

Objectif de sauvegarde

A

Recommandations : Nuvilly entretient un lien intime avec son environnement agricole. Celui-ci constitue un écrin naturel, qui rehausse le tissu bâti historique et dégage sa silhouette, notamment son paysage de toits de tuiles. On veillera à conserver ces espaces inhérents à un village agricole. Les vergers, qui entourent le bâti, engendrent une transition douce vers les terres cultivables et doivent absolument être préservés. On maintiendra par ailleurs les percées visuelles sur l'environnement depuis la composante principale. Il est également recommandé de soumettre la construction éventuelle de nouveaux bâtiments agricoles à des critères de qualités (proportions et dimensions adaptées au site, implantation discrète, par exemple).

Éléments structurants du site





1.1 Église Saint-Jacques



1.2 École primaire

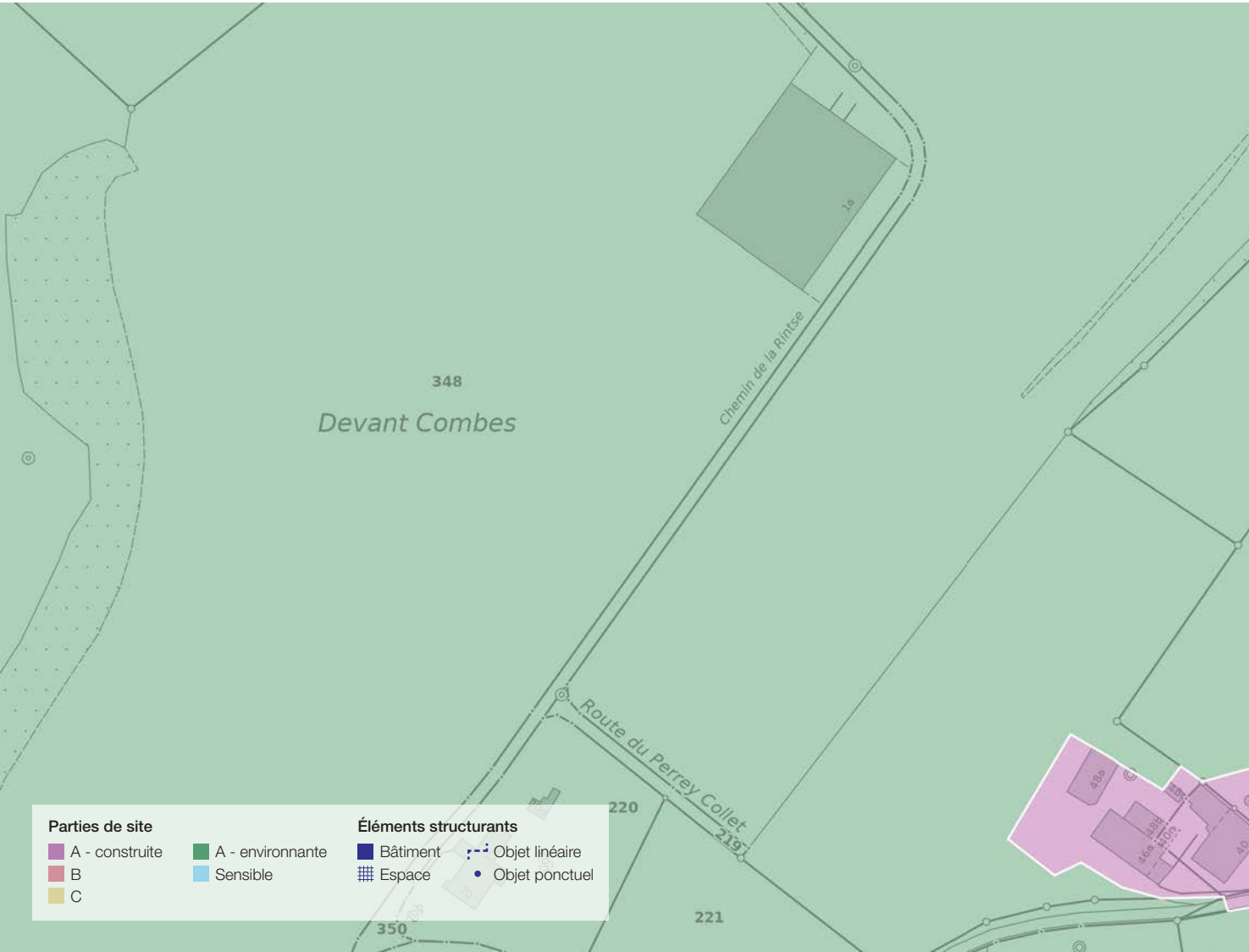


1.3 Alignement de façades



Éléments structurants du site

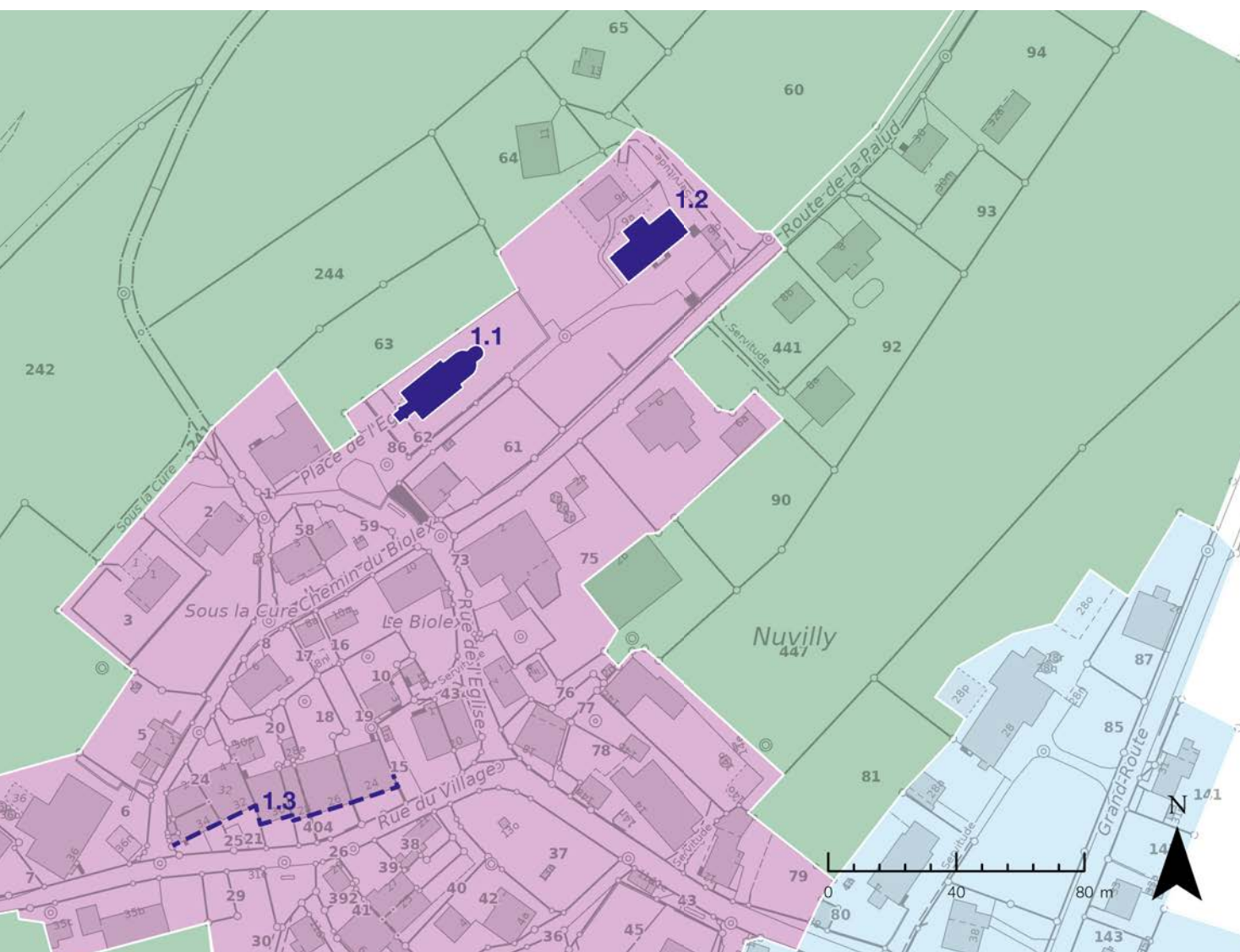
—



1.1 Église Saint-Jacques, 1687-1690, d'après les plans du curé de Nuvilly Joseph Renevey; réaménagement intérieur, 1830-1840, 1860 et 1920-1930; restauration intérieure, 1952-1953 et 2006-2007. Église baroque campagnarde construite sur le modèle de celle de Montet (Broye), avec tour-porche hors-œuvre, chœur étréci cintré à chevet droit et baies à mouchettes de style gothique tardif, et sacristie basse de chevet en abside. Rare ensemble de retables baroques, 1690-1692, par le menuisier-sculpteur Jean-Pierre Broye de Nuvilly. En position dominante, entourée du cimetière ceint d'un mur.

1.2 École primaire, datée 1908. Construction Heimatstil à deux niveaux et comble quatre pans retroussés sommé d'épis de faîtage et percé d'une lucarne-pignon. Alignée sur l'église, en position dominante, légèrement détachée du reste du bâti.

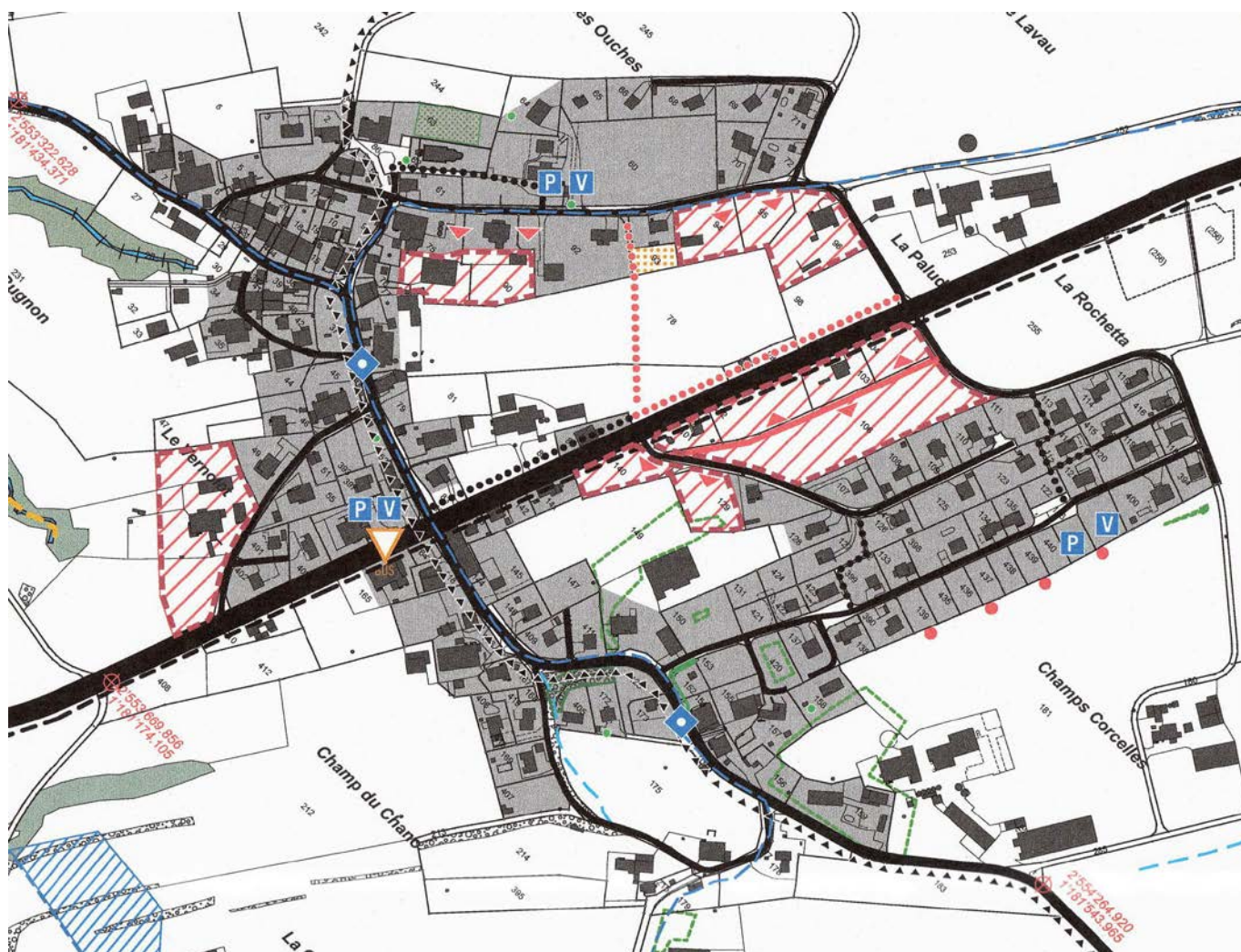
1.3 Alignement de façades, précédées d'avant-cours ou de jardins et définissant l'espace-rue. Gouttereaux d'habitations et de fermes longitudinales, 18^e-19^e siècles.



Aménagement du territoire

Plan directeur communal

L'extension de la zone à bâtir devrait se concentrer le long de la route cantonale.
La lisibilité de la silhouette du site construit depuis la route cantonale est menacée par l'extension de la zone à bâtir sur les art. 90, 94, 95 et 96 proche du noyau historique nord.



Plan d'affectation des zones

Il n'y a aucun conflit entre le plan d'affectation des zones et le relevé du SCRoL. La zone résidentielle faible densité à l'est de l'église est déjà bâtie.



Notes



SCRoL

Le recensement cantonal des sites construits d'importance régionale et locale (SCRoL), lancé par le canton de Fribourg en 2023, complète l'inventaire ISOS de la Confédération, limité aux sites construits d'importance nationale. Il remplacera à terme le précédent inventaire établi par l'Office fédéral de la culture, dont les riches relevés, réalisés dans les années 1980-1990, ont constitué l'ossature du SCRoL. Pour le reste, l'essentiel des informations historiques contenues dans le SCRoL s'appuie sur le recensement cantonal des biens culturels immeubles, ainsi que sur le fond documentaire du Service des biens culturels (SBC).

En garantissant la qualité des données de base, ce nouvel recensement vise à assurer un développement harmonieux du territoire dans le respect de l'esprit des lieux. Parallèlement, il doit contribuer à l'émergence d'une culture du bâti de qualité qui permette de conserver vivants des villages et des paysages habités, dotés d'une identité propre.

Plus d'informations sur le SCRoL et la culture du bâti



Légende des éléments graphiques

Sites construits

Le recensement SCRoL évalue les sites construits selon trois degrés d'importance : régionale, locale et sans substance. Les sites construits d'importance régionale et locale font l'objet d'un relevé complet qui identifie les parties de site, les éléments structurants ainsi que les potentiels et risques de développement, et formule des recommandations afin de garantir leur développement qualitatif. Les sites désignés « sans substance » sont visités mais ne sont pas relevés en raison de l'absence de caractéristiques distinctives.

Qualités



Qualités de situation

Valeur topographique et du degré d'urbanisation du site.



Qualités spatiales

Valeur spatiale intrinsèque de chaque partie de site et de l'intensité des relations spatiales entre les différentes parties.



Qualités historico-architecturales

Valeur historique et architecturale des différentes parties de site et de la lisibilité des phases de développement.

Barème

- ○ ○ ○ Pas de qualités particulières
- ● ○ ○ Certaines qualités
- ● ● ○ Hautes qualités
- ● ● ● Qualités exceptionnelles

Parties de site

Les sites construits sont composés de « parties de site » qui peuvent être bâties ou non. Chaque partie de site est liée à un objectif de sauvegarde déterminé selon les qualités spatiales et historico-architecturales.

Objectifs de sauvegarde



Objectif de sauvegarde A

Ensemble bâti avec de la substance historique, ainsi qu'une structure et un caractère remarquables.



Objectif de sauvegarde A

Environnement non bâti, naturel ou agricole, important pour le caractère du site construit.



Objectif de sauvegarde B

Ensemble bâti doté d'une structure urbaine bien définie et d'un certain caractère.



Objectif de sauvegarde C

Ensemble bâti doté d'un certain caractère.



Partie de site sensible

Ensemble bâti sans caractéristique distinctive, qui possède une valeur relationnelle avec les parties de qualité.

Qualités



Qualités spatiales

Intensité de la cohésion spatiale à l'intérieur du tissu bâti et des espaces verts aménagés.



Qualités historico-architecturales

Degré de spécificité régionale et historique du tissu bâti et des espaces verts aménagés.

Barème

- ○ ○ ○ Pas de qualités particulières
- ● ○ ○ Certaines qualités
- ● ● ○ Hautes qualités
- ● ● ● Qualités exceptionnelles

Éléments structurants

Plus petites composantes du site construit, ils peuvent se trouver dans n'importe quelle partie de site. Ce sont des éléments individuels de nature diverse dont l'image et la signification est essentielle pour le caractère du site.



Bâtiments

Bâtiment unique ou groupe de bâtiments.



Espaces

Place, jardin, espace-rue, etc.



Objets linéaires

Ruisseau, alignement de façades, etc.



Objets ponctuels

Croix, arbre, fontaine, etc.

Service des biens culturels SBC
Planche-Supérieure 3, 1700 Fribourg
www.fr.ch/sbc

Février 2026

—

Direction & concept SCRoL
Frédéric Arnaud

Rédaction
Christian Corredera | Mellie Junod-Jeannet

Cartographie & graphisme
Ilse Bahnsen

Photographies
Alain Kilar (vues aériennes) | SBC

Cartographie et base de données SIG
Service des biens culturels SBC
Service de la géoinformation SGéo

Fonds de carte
© Swisstopo, État de Fribourg

Impression
Service d'achat du matériel et des imprimés SAMI, Granges-Paccot



ETAT DE FRIBOURG
STAAT FREIBURG

Service des biens culturels SBC
Amt für Kulturgüter KGA