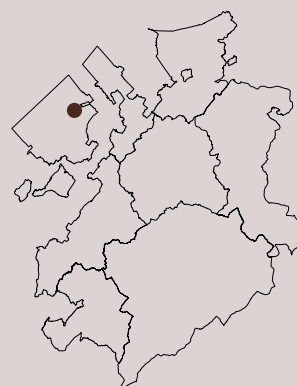




Le village agricole de Montbrelloz s'est constitué autour d'un hôpital de Saint-Jean de Jérusalem, fondé au début du 13^e siècle et supprimé vers 1555. L'ancienne église-hôpital (Saint Jean-Baptiste), dont les fondations remontent au 13^e siècle, est l'unique témoignage de cette histoire.

La localité occupe une belle situation, sur une légère élévation du plateau intercalé entre le lac de Neuchâtel et la plaine de la Broye, à l'écart des principales voies de communication. Malgré le développement résidentiel entamé depuis les années 2000, ses environnements agricoles sont encore largement préservés. La disposition en équerre du noyau historique, avec ses séquences de fermes contiguës, en contrebas de l'ancienne église, constitue un espace assez caractéristique et homogène. Les qualités spatiales du site et la lisibilité de l'agglomération historique ont cependant fortement diminué en raison de la densification des anciens vergers et de la transformation du bâti historique. Les qualités historico-architecturales se résument essentiellement à la petite cellule de l'ancienne église. Au nord, la nouvelle église, bien que convaincante architecturalement, peine à entrer en relation avec les autres éléments du site. L'évolution décrite oblige le recensement SCRoL à considérer désormais Montbrelloz comme un site construit d'importance locale.



Statistiques

Localité de Montbrelloz
Bâtiments: 265
Bâtiments protégés: 10

Qualités de situation



Certaines qualités au niveau de la valeur topographique et du degré d'urbanisation du site.

Qualités spatiales



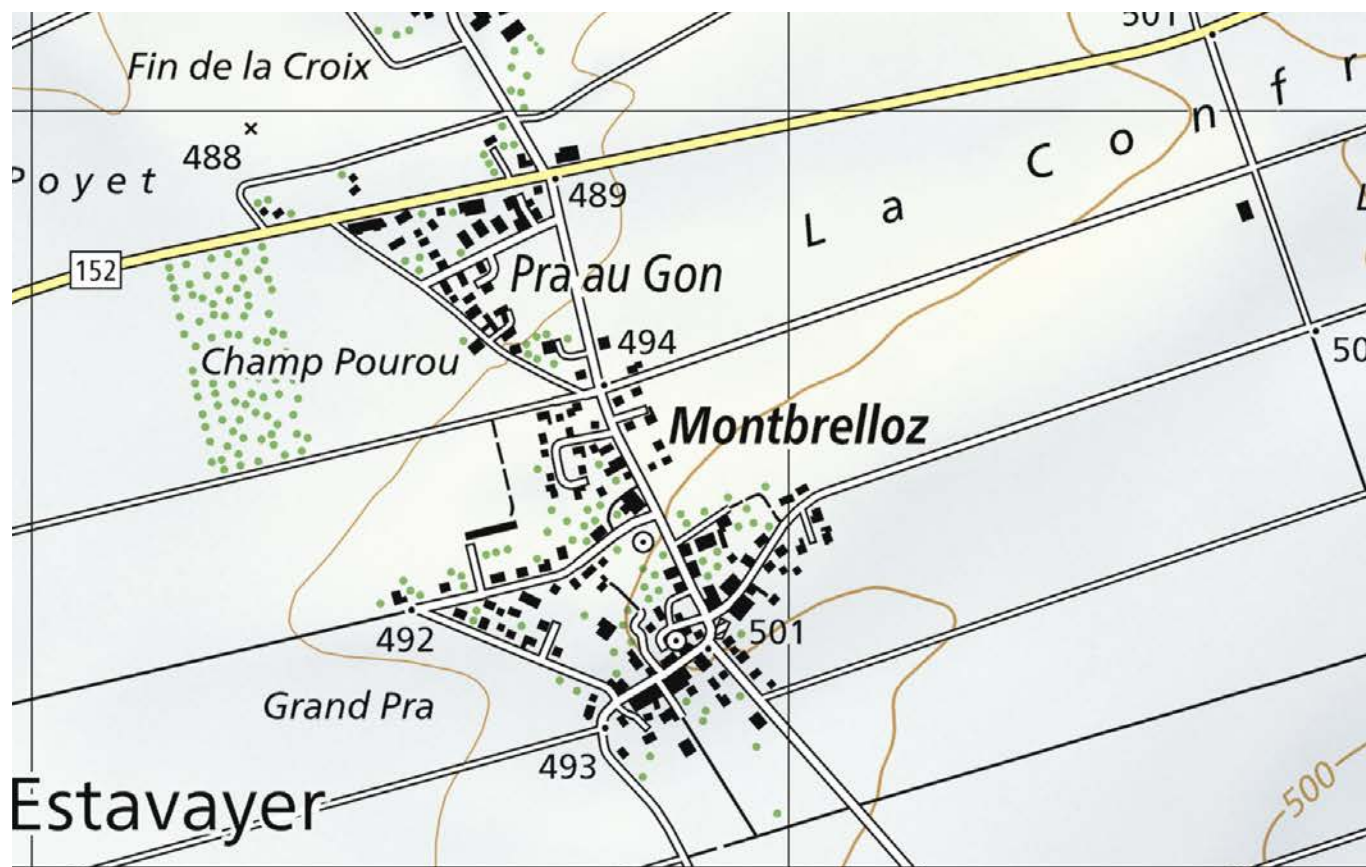
Certaines qualités dans la valeur spatiale intrinsèque de chaque partie de site ainsi que dans l'intensité des relations spatiales entre les différentes parties.

Qualités historico-architecturales



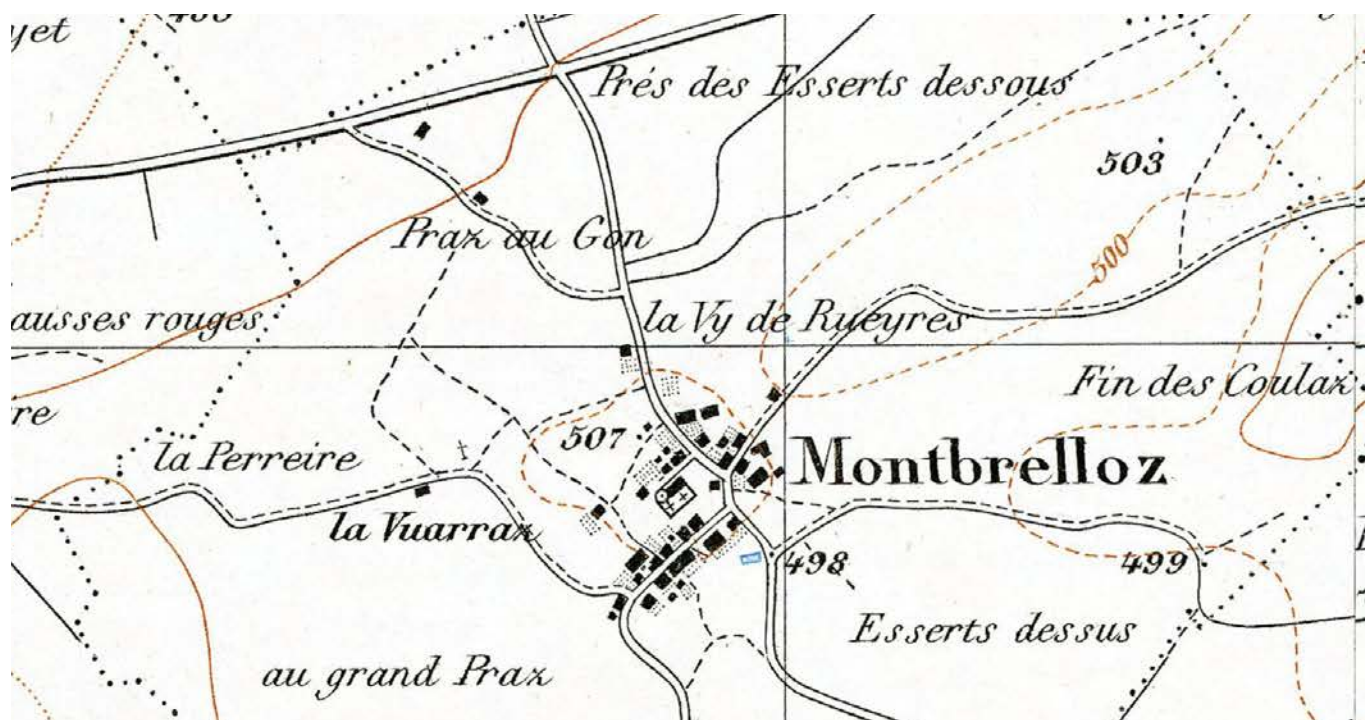
Certaines qualités au niveau de la valeur historico-architecturale des différentes parties de site et de la lisibilité des phases de croissance.

Site actuel

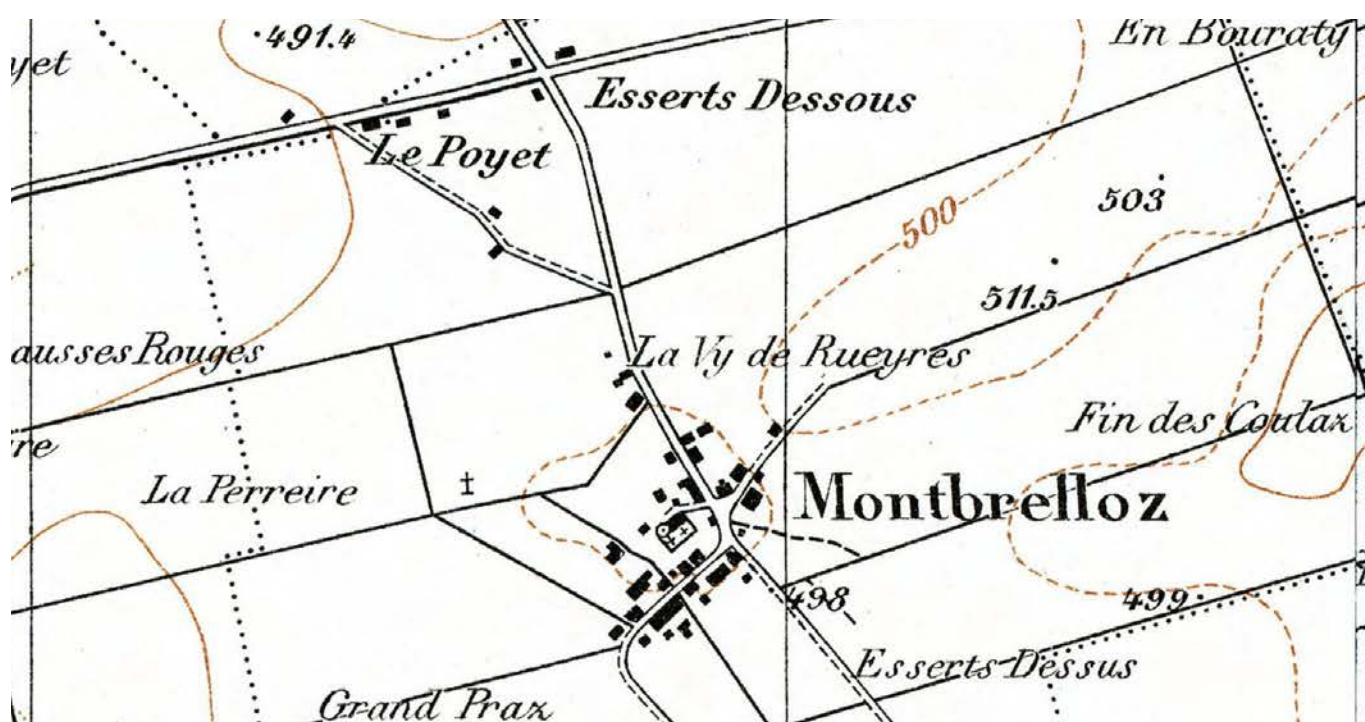


Évolution du site

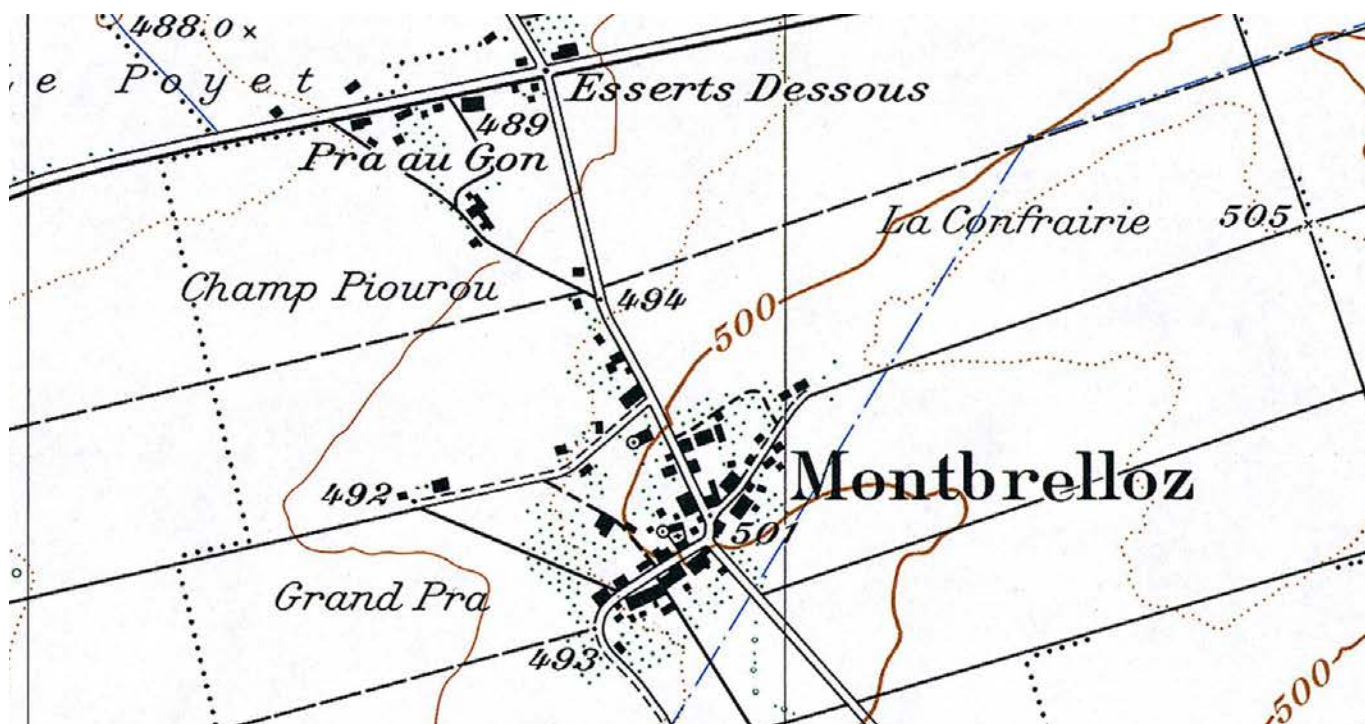
1900



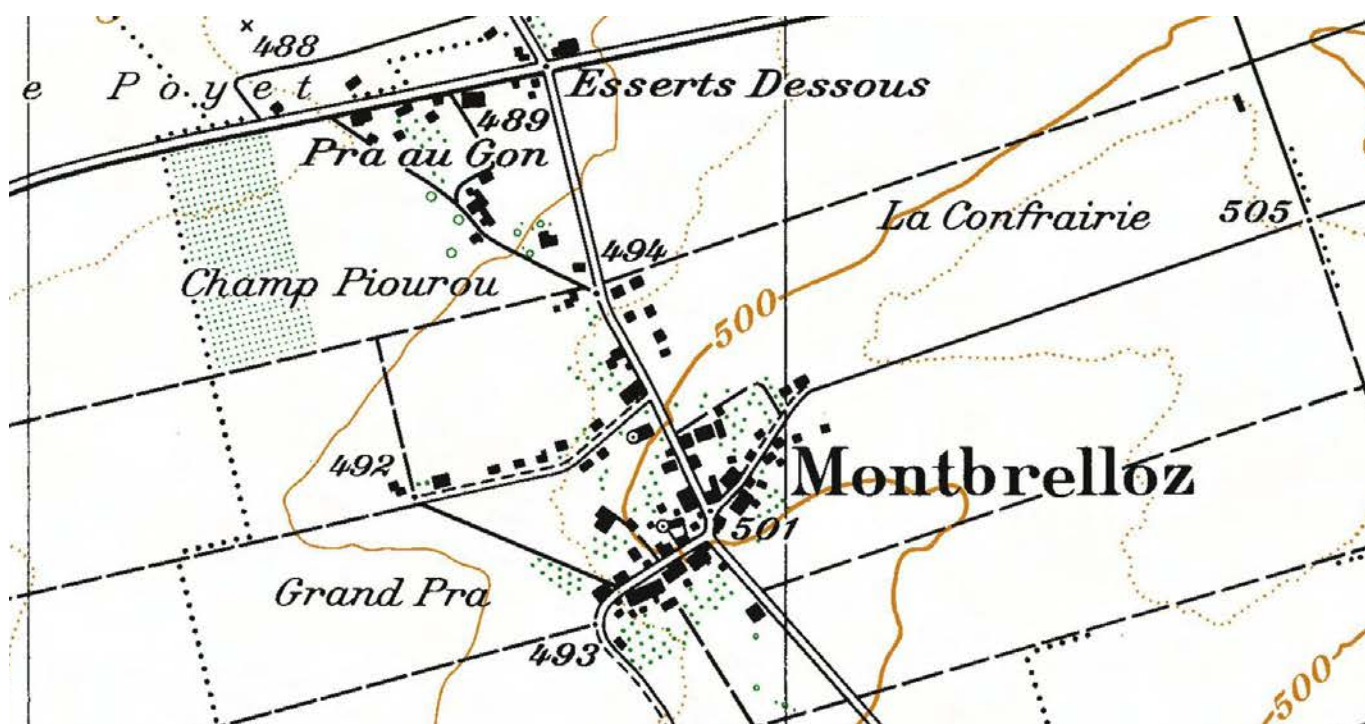
1945



1976



1993



Parties de site



1 Noyau historique. Agglomération concentrée sur un plan radial, dominée par l'ancienne église en position centrale. Bâti composé de fermes broyardes, 18^e-19^e siècles, et d'habitations familiales, 2^e moitié 20^e siècle.

Recommandations : Montbrelloz comprend de nombreux espaces libres (avant-cours et places), qui contribuent à structurer l'agglomération historique. Il est recommandé de porter une attention particulière à ces espaces à travers la mise en œuvre de revêtements de sol adéquats. Il conviendrait également de renoncer à une végétation uniforme et allogène, comme les haies de thuyas, ainsi qu'aux barrières visuelles (palissades). On évitera les jardins de pierre et les talus minéraux. Il est souhaitable, lors de rénovations ou d'éventuelles transformations, de renoncer à toute restauration trop énergique. La question de la requalification du grand espace non bâti, flanqué du grenier, devrait être examinée. Cela permettrait de conférer une identité au lieu et de donner un cadre attractif au remarquable ensemble historique formé par l'ancienne église, le cimetière, la cure et le grenier – éléments à conserver et à valoriser.



2 Extension nord. Développement résidentiel au nord du village-rue historique. Tissu hétérogène d'habitations unifamiliales, d'immeubles locatifs, et de fermes.

Recommandations : il est recommandé de sauvegarder et de réhabiliter le bâti historique, et de maintenir les vergers existants. La nouvelle église confère une identité certaine au site. Une attention particulière devrait être portée à ses abords, relativement banalisés (haies de thuyas, pelouse).



3 Ceinture résidentielle. Colonisation pavillonnaire, années 1990-2020, sur le pourtour immédiat du site villageois, où s'étendaient autrefois les vergers.

Recommandations : les vergers autour des agglomérations rurales caractérisent fortement les villages du plateau. Il est recommandé de porter une attention toute particulière à leurs vestiges ainsi qu'aux pénétrantes vertes. Il conviendrait également de renoncer à une végétation uniforme et allogène, comme les haies de thuyas, ainsi qu'aux barrières visuelles ostentatoires (palissades hautes, bâches de clôtures). On évitera absolument les jardins de pierre ainsi que les talus minéraux. Enfin, on veillera à préserver et ne pas boucher l'échappée sur le paysage de plaine depuis l'espace-rue principal de la partie de site 1.

Partie de
site sensible



4 Environnement agricole. Champs ouverts, à parcelles laniérées éparpillées.

Recommandations : dans ce dernier espace libre autour de la cellule principale, les éventuelles nouvelles constructions agricoles devraient être soumises à des critères de qualités (proportions et dimensions adaptées au site, par exemple) afin de garantir une intégration harmonieuse dans le paysage.

Objectif de
sauvegarde



Éléments structurants du site



1.4 Séquences de fermes contiguës



1.2 Tilleul



1.1 Ancienne église Saint-Jean-Baptiste





1.3 Grenier



2.1 Nouvelle église Saint-Jean-Baptiste



Éléments structurants du site

—



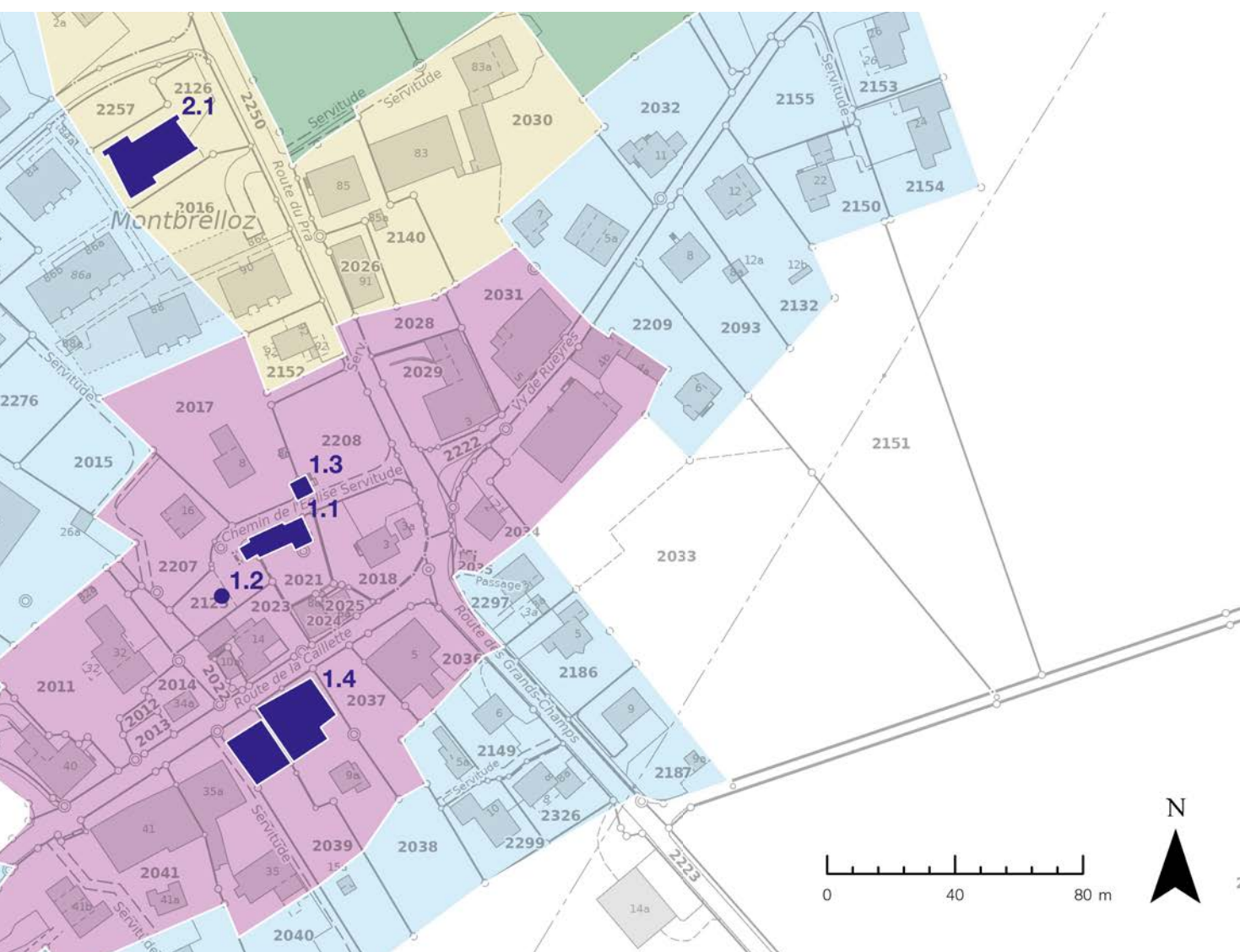
1.1 Ancienne église Saint-Jean-Baptiste, 13^e siècle, sur le site d'une chapelle-hôpital dépendante des Hospitaliers de Saint-Jean de Jérusalem, avec nef charpentée et chœur étreint vouté en berceau (démoli), dont l'emprise est visible au chevet actuel; transformation de la nef pour servir de chœur et construction de la nef actuelle, fin 13^e-14^e siècles; rénovation de la nef et arc triomphal actuel, vers 1723-1734; entrée ouest, datée 1761, et tour-porche, datée 1870. Édifice religieux majeur du canton, sur une butte.

1.2 Tilleul, attesté dès 1935 au moins, vis-à-vis de l'église, marquant la silhouette de l'agglomération.

1.3 Grenier, 18^e siècle, en maçonnerie, coiffé d'un comble à la Mansart. Transformé en garage, il limite un grand espace non bâti, occupé autrefois par une ferme, démolie peu avant 2005.

1.4 Séquences de fermes contiguës, définissant l'espace-rue principal, dans l'axe d'une échappée sur le paysage de plaine. Séquence amont avec deux logis à fenêtres cintrées, galeries de pignon, une porte datée 1847 et un triplet de tradition gothique tardif.

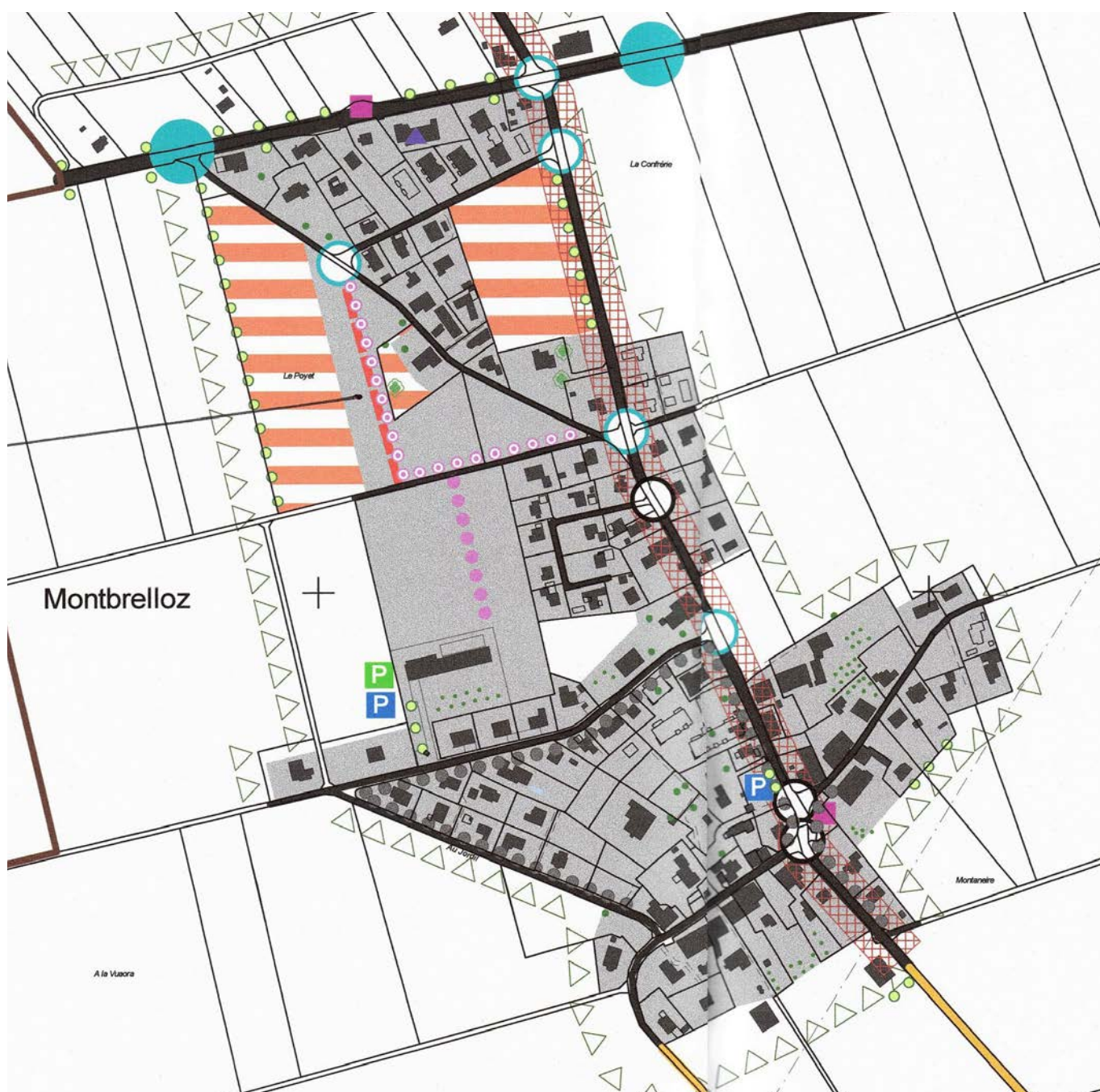
2.1 Nouvelle église Saint-Jean-Baptiste, 1964-1965, par l'architecte André Dedelley, y compris le mobilier liturgique. Exemple d'église-tente (*Zeltkirche*) typique des années 1960. Couverture en fibro-ciment. En contrebas du noyau historique, sur la route d'accès.



Aménagement du territoire

Plan directeur communal

Il n'y a aucun conflit entre le plan directeur communal et le relevé du SCRoL. La seule partie de site qui nécessiterait une attention particulière, selon le relevé SCRoL, ne comporte pas de mise en zone à bâtir prévue.



Plan d'affectation des zones

Il n'y a aucun conflit entre le plan d'affectation des zones et le relevé du SCRoL.



Notes



SCRoL

Le recensement cantonal des sites construits d'importance régionale et locale (SCRoL), lancé par le canton de Fribourg en 2023, complète l'inventaire ISOS de la Confédération, limité aux sites construits d'importance nationale. Il remplacera à terme le précédent inventaire établi par l'Office fédéral de la culture, dont les riches relevés, réalisés dans les années 1980-1990, ont constitué l'ossature du SCRoL. Pour le reste, l'essentiel des informations historiques contenues dans le SCRoL s'appuie sur le recensement cantonal des biens culturels immeubles, ainsi que sur le fond documentaire du Service des biens culturels (SBC).

En garantissant la qualité des données de base, ce nouvel recensement vise à assurer un développement harmonieux du territoire dans le respect de l'esprit des lieux. Parallèlement, il doit contribuer à l'émergence d'une culture du bâti de qualité qui permette de conserver vivants des villages et des paysages habités, dotés d'une identité propre.

Plus d'informations sur le SCRoL et la culture du bâti



Légende des éléments graphiques

Sites construits

Le recensement SCRoL évalue les sites construits selon trois degrés d'importance : régionale, locale et sans substance. Les sites construits d'importance régionale et locale font l'objet d'un relevé complet qui identifie les parties de site, les éléments structurants ainsi que les potentiels et risques de développement, et formule des recommandations afin de garantir leur développement qualitatif. Les sites désignés « sans substance » sont visités mais ne sont pas relevés en raison de l'absence de caractéristiques distinctives.

Qualités



Qualités de situation

Valeur topographique et du degré d'urbanisation du site.



Qualités spatiales

Valeur spatiale intrinsèque de chaque partie de site et de l'intensité des relations spatiales entre les différentes parties.



Qualités historico-architecturales

Valeur historique et architecturale des différentes parties de site et de la lisibilité des phases de développement.

Barème

- ○ ○ ○ Pas de qualités particulières
- ● ○ ○ Certaines qualités
- ● ● ○ Hautes qualités
- ● ● ● Qualités exceptionnelles

Parties de site

Les sites construits sont composés de « parties de site » qui peuvent être bâties ou non. Chaque partie de site est liée à un objectif de sauvegarde déterminé selon les qualités spatiales et historico-architecturales.

Objectifs de sauvegarde



Objectif de sauvegarde A

Ensemble bâti avec de la substance historique, ainsi qu'une structure et un caractère remarquables.



Objectif de sauvegarde A

Environnement non bâti, naturel ou agricole, important pour le caractère du site construit.



Objectif de sauvegarde B

Ensemble bâti doté d'une structure urbaine bien définie et d'un certain caractère.



Objectif de sauvegarde C

Ensemble bâti doté d'un certain caractère.



Partie de site sensible

Ensemble bâti sans caractéristique distinctive, qui possède une valeur relationnelle avec les parties de qualité.

Qualités



Qualités spatiales

Intensité de la cohésion spatiale à l'intérieur du tissu bâti et des espaces verts aménagés.



Qualités historico-architecturales

Degré de spécificité régionale et historique du tissu bâti et des espaces verts aménagés.

Barème

- ○ ○ ○ Pas de qualités particulières
- ● ○ ○ Certaines qualités
- ● ● ○ Hautes qualités
- ● ● ● Qualités exceptionnelles

Éléments structurants

Plus petites composantes du site construit, ils peuvent se trouver dans n'importe quelle partie de site. Ce sont des éléments individuels de nature diverse dont l'image et la signification est essentielle pour le caractère du site.



Bâtiments

Bâtiment unique ou groupe de bâtiments.



Espaces

Place, jardin, espace-rue, etc.



Objets linéaires

Ruisseau, alignement de façades, etc.



Objets ponctuels

Croix, arbre, fontaine, etc.

Service des biens culturels SBC
Planche-Supérieure 3, 1700 Fribourg
www.fr.ch/sbc

Février 2026

—
Direction & concept SCRoL
Frédéric Arnaud

Rédaction
Christian Corredera | Mellie Junod-Jeannet

Cartographie & graphisme
Ilse Bahnsen

Photographies
Alain Kilar (vues aériennes) | SBC

Cartographie et base de données SIG
Service des biens culturels SBC
Service de la géoinformation SGéo

Fonds de carte
© Swisstopo, État de Fribourg

Impression
Service d'achat du matériel et des imprimés SAMI, Granges-Paccot



ETAT DE FRIBOURG
STAAT FREIBURG

Service des biens culturels SBC
Amt für Kulturgüter KGA