





Situé sur le flanc nord-ouest du vallon encaissé de La Petite Glâne, le petit village agricole de Franex s'étend parallèlement aux courbes de niveau, à la lisière d'une forêt protectrice où trône la tour de la Molière. Cette situation est d'autant plus remarquable que les environnements agricoles et naturels du site sont quasiment intacts. Les qualités spatiales sont manifestes à la faveur d'une structure linéaire à double rangée très pure et particulièrement dense. La récente extension résidentielle à l'extrémité nord de l'agglomération n'entame par ailleurs aucunement la lisibilité du site. Autrefois évidentes, les qualités historico-architecturales sont cependant modestes en raison de démolitions (le four et une grange) et de transformations-restaurations très intrusives. Elles se résument aujourd'hui à la chapelle Saint-Nicolas-de-Myre (1795), qui trône sur un haut socle, flanquée de son cimetière.



## Statistiques

Localité de Franex  
Bâtiments : 89  
Bâtiments protégés : 7

## Qualités de situation



Hautes qualités au niveau de la valeur topographique et du degré d'urbanisation du site.

## Qualités spatiales



Hautes qualités dans la valeur spatiale intrinsèque de chaque partie de site ainsi que dans l'intensité des relations spatiales entre les différentes parties.

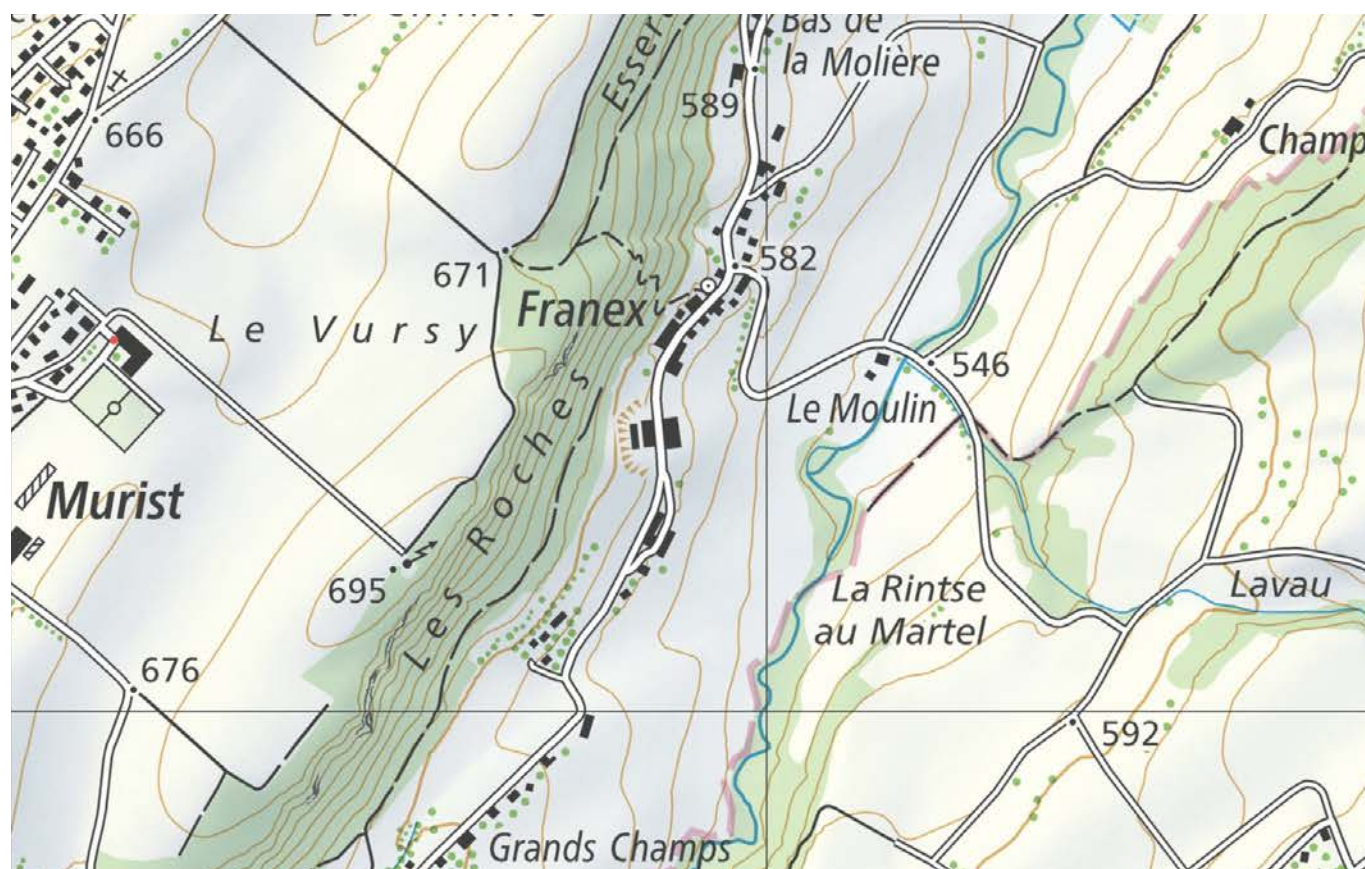
## Qualités historico-architecturales



Certaines qualités au niveau de la valeur historico-architecturale des différentes parties de site et de la lisibilité des phases de croissance.

## Site actuel

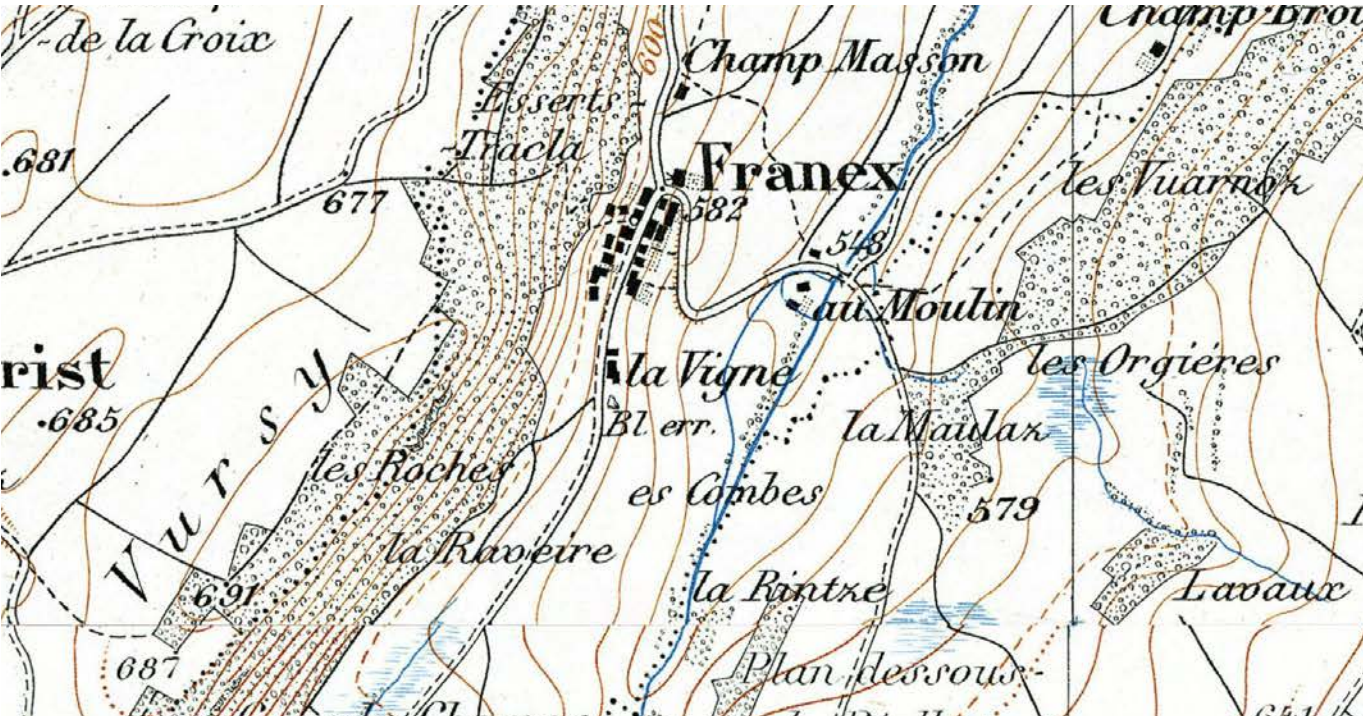
---



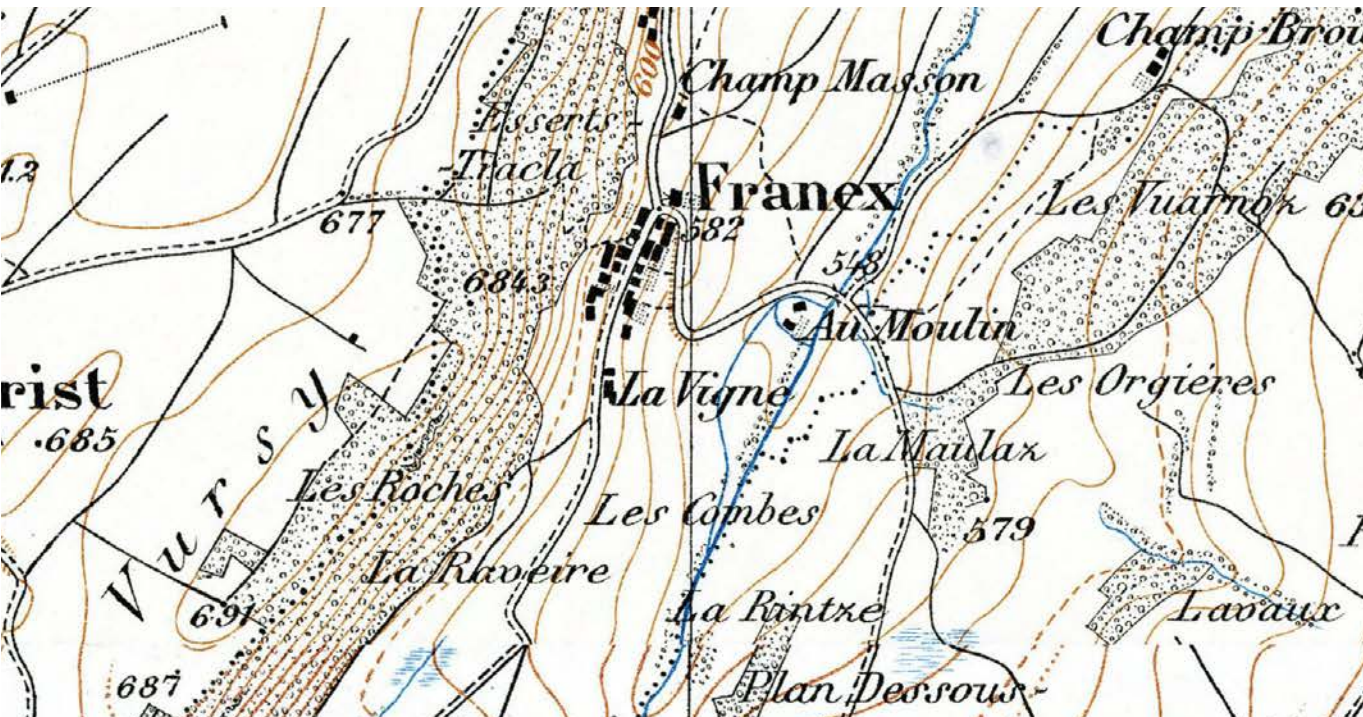


# Évolution du site

1900

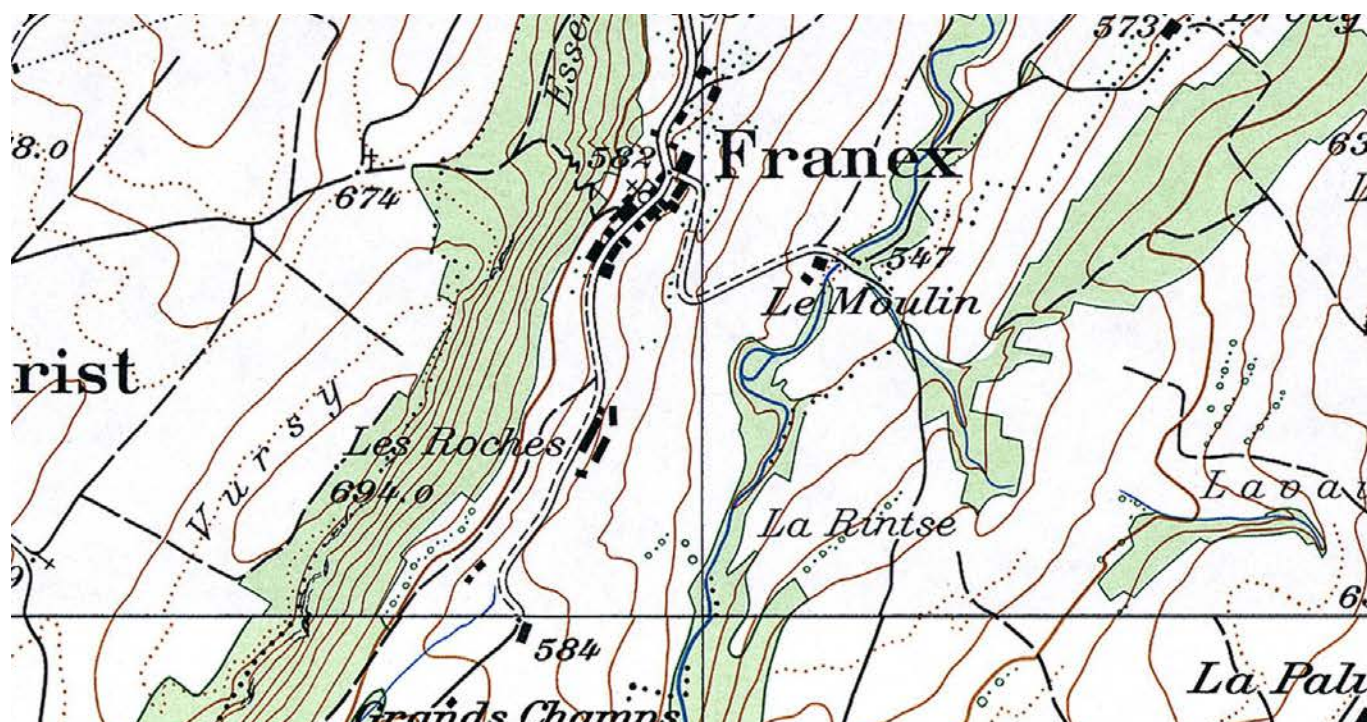


1945

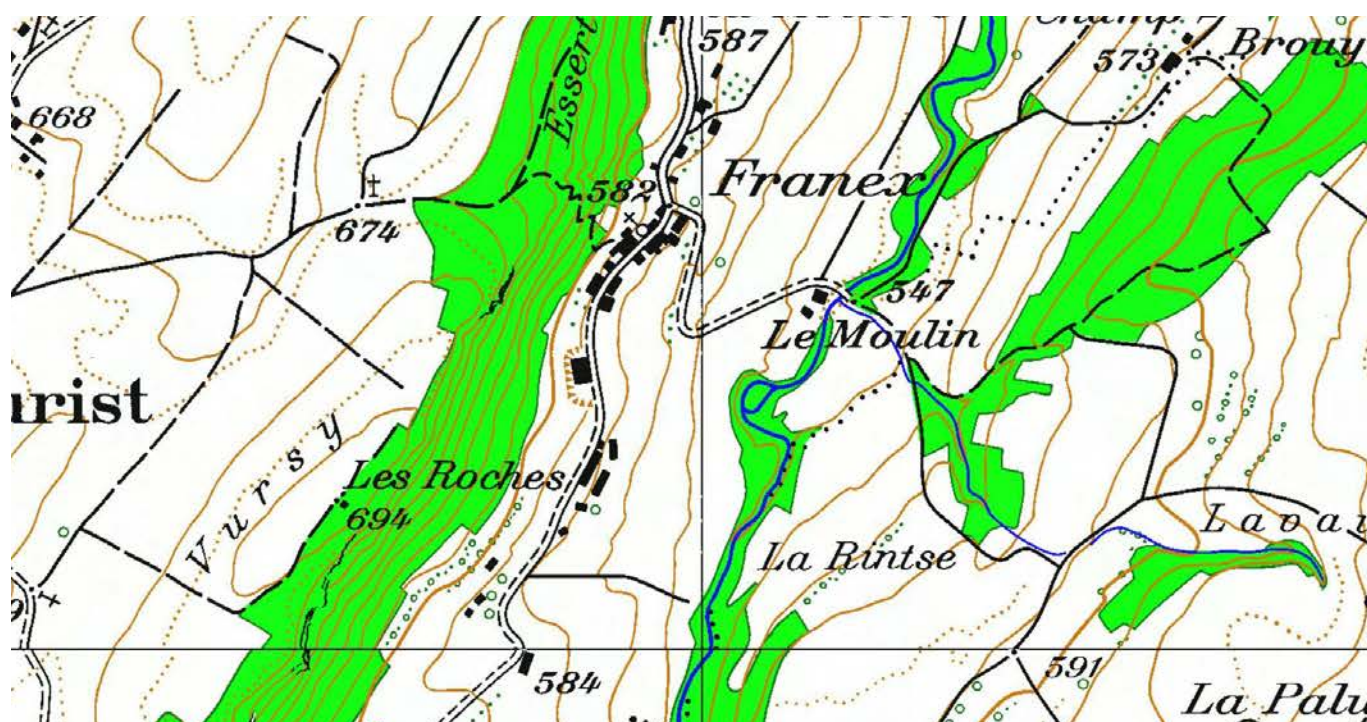




1976

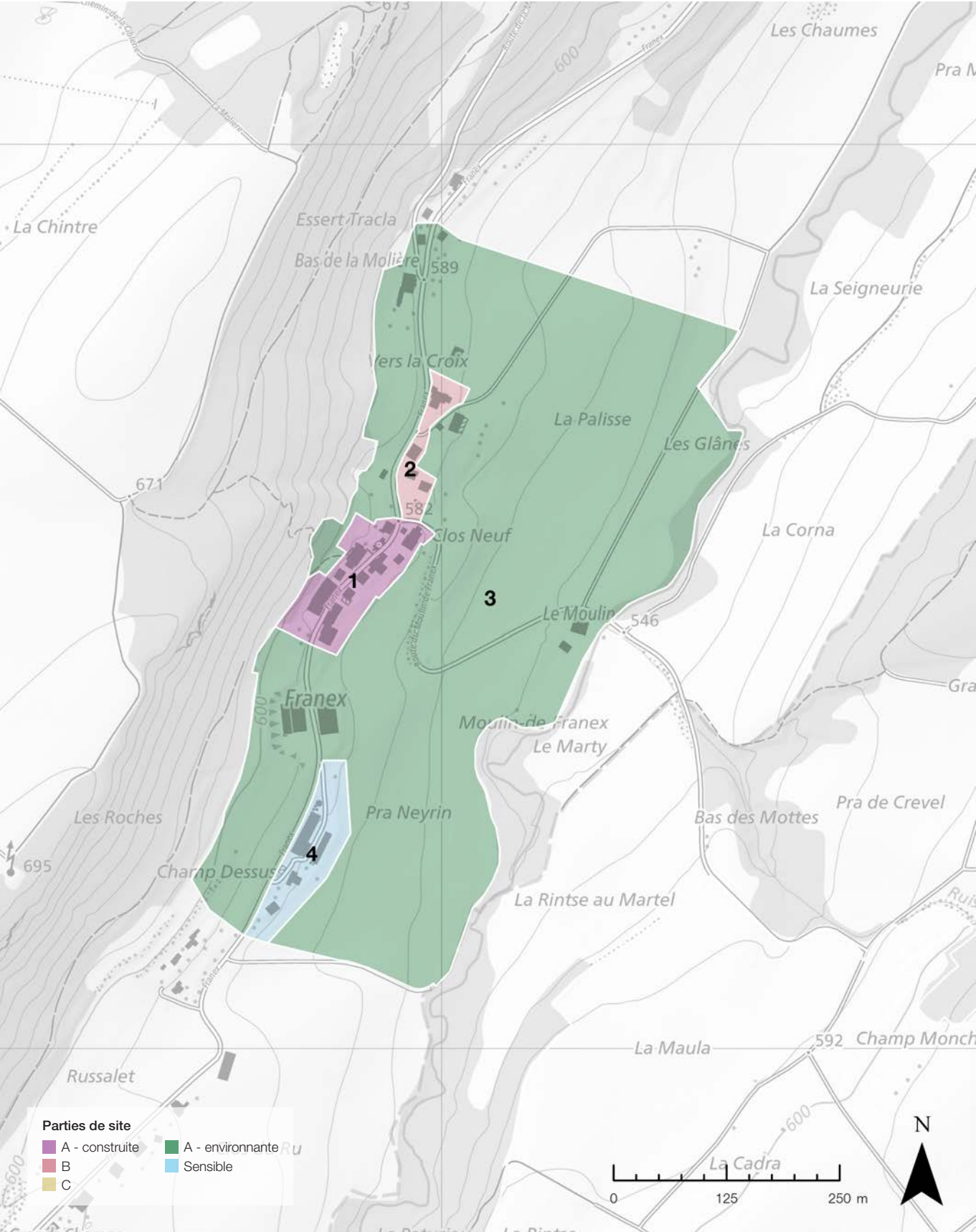


1993





# Parties de site



**1 Village.** Hameau-rue en pente et au cheminement légèrement ondulé où se succèdent, à un rythme très serré, parfois en ordre contigu, des fermes, des granges et des habitations dont les faîtes sont parallèles à la chaussée.

**Recommandations :** les jardins, vergers et prés liés à la rangée aval sont une composante essentielle de la qualité du site construit. Or les qualités d'une petite agglomération bien conservée comme Franex sont fragiles et une teinte de façade criarde ou une simple démolition peut rapidement altérer l'ensemble bâti. Les bâtiments ruraux sont particulièrement vulnérables. Il convient ainsi, lors de rénovations ou de transformations, de ne pas s'attacher uniquement à conserver la volumétrie, mais de porter un soin particulier à la préservation d'une matérialité inhérente au site et de renoncer à des interventions trop énergiques.



**2 Vers-la-Croix.** Tissu à l'extrémité nord du hameau parsemé d'annexes agricoles et colonisé par trois habitations familiales, qui ont connecté ces fermes isolées au noyau villageois dans les années 2020.

**Recommandations :** il est recommandé, lors de nouvelles implantations, de privilégier des teintes discrètes et naturelles, et d'adopter une expression architecturale respectueuse de l'esprit du lieu.



**3 Terrains agricoles.** Coteau de prés, de champs en lanières et autrefois de vignes, incliné vers le ruisseau La Petite Glâne et parcouru par un ancien chemin taluté et bordé d'arbres menant à Nuvilly. Cet espace non bâti confère au site un bel effet de silhouette depuis l'est.

**Recommandations :** afin de garantir la lisibilité du site, sa conservation comme espace libre est essentielle. Aussi, il conviendrait d'éviter de nouvelles constructions entre le village (partie de site 1) et le quartier Pra Neyrin (partie de site 4) et de favoriser plutôt un développement de l'agglomération au sud de cette dernière.

Objectif de sauvegarde

A

**4 Praz Neyrin.** Environnement parsemé de hangars agricoles et de quelques habitations unifamiliales, constitué à la sortie supérieure du hameau, à l'emplacement d'une carrière désaffectée de grès coquillier. Bloc erratique, mentionné en 1869 sur les plans cadastraux ainsi que sur la première édition de la carte Siegfried.

**Recommandations :** cette partie de site environnante découle, au sud, sur un petit quartier résidentiel placé à une distance respectueuse du hameau historique (500 m) pour ne pas altérer sa silhouette. Le village devrait se développer en priorité au sud de cette partie de site.

Partie de site sensible



# Éléments structurants du site

---







1.1 Chapelle Saint-Nicolas-de-Myre



3.2 Route



3.1 Ruisseau La Petite Glâne





# Éléments structurants du site





---

**1.1 Chapelle Saint-Nicolas-de-Myre**, mentionnée en 1625, puis partiellement reconstruite en 1795. L'édifice conserve un remarquable retable gothique tardif, vers 1515-1520, contenant treize statuettes polychromes figurant le Christ et les douze apôtres.

---

**3.1 Ruisseau La Petite Glâne**, et sa ripisylve, avec ancien moulin de Franex.

---

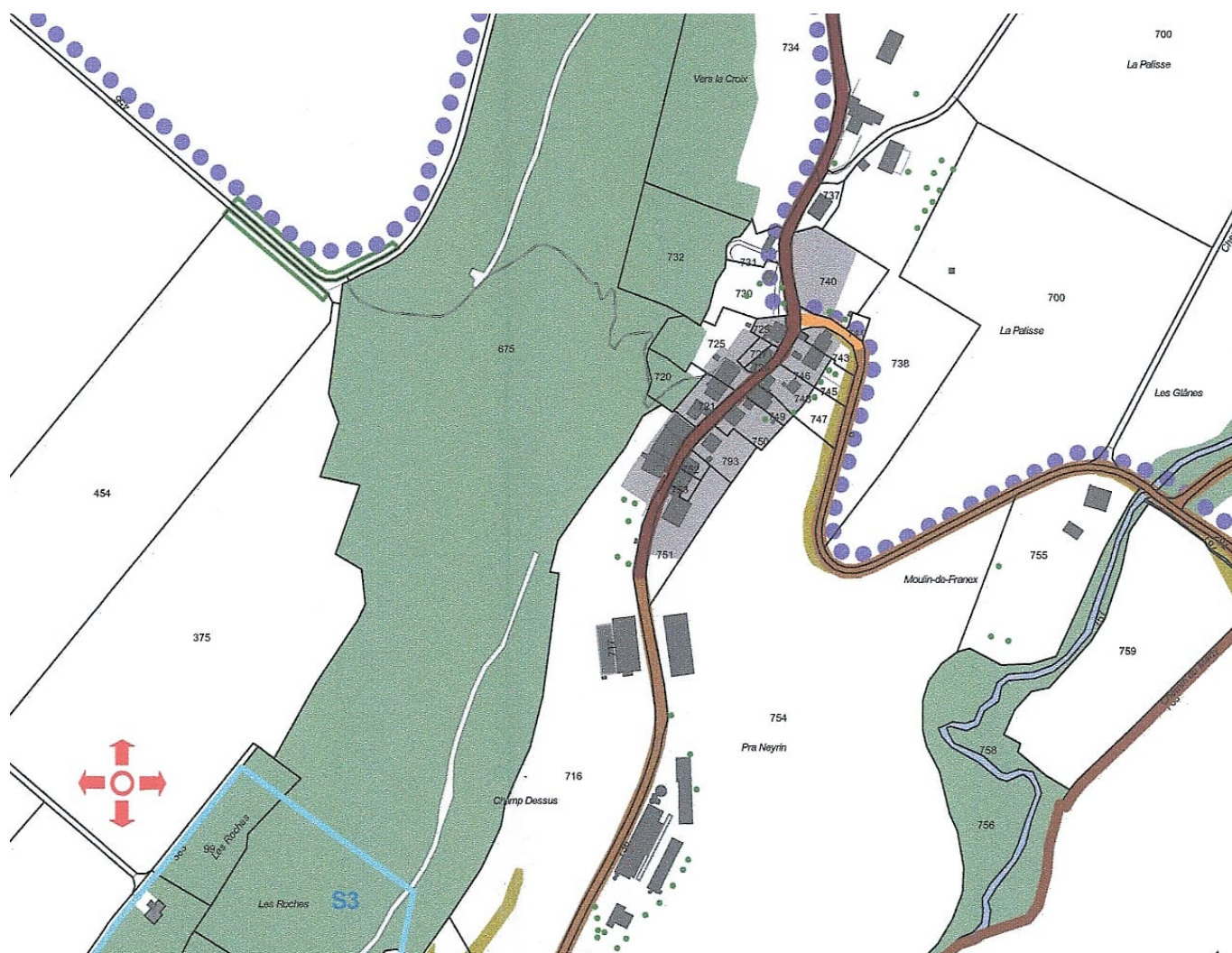
**3.2 Route**, talutée d'un côté et bordée d'arbres de l'autre, reliant Franex à Nuvilly par le moulin.



# Aménagement du territoire

## Plan directeur communal

Il n'y a aucun conflit entre le plan directeur communal et le relevé du SCRoL.





## Plan d'affectation des zones

Il n'y a aucun conflit entre le plan d'affectation des zones et le relevé du SCRoL.



## Notes





# SCRoL

Le recensement cantonal des sites construits d'importance régionale et locale (SCRoL), lancé par le canton de Fribourg en 2023, complète l'inventaire ISOS de la Confédération, limité aux sites construits d'importance nationale. Il remplacera à terme le précédent inventaire établi par l'Office fédéral de la culture, dont les riches relevés, réalisés dans les années 1980-1990, ont constitué l'ossature du SCRoL. Pour le reste, l'essentiel des informations historiques contenues dans le SCRoL s'appuie sur le recensement cantonal des biens culturels immeubles, ainsi que sur le fond documentaire du Service des biens culturels (SBC).

En garantissant la qualité des données de base, ce nouvel recensement vise à assurer un développement harmonieux du territoire dans le respect de l'esprit des lieux. Parallèlement, il doit contribuer à l'émergence d'une culture du bâti de qualité qui permette de conserver vivants des villages et des paysages habités, dotés d'une identité propre.

Plus d'informations sur le SCRoL et la culture du bâti



## Légende des éléments graphiques

### Sites construits

Le recensement SCRoL évalue les sites construits selon trois degrés d'importance : régionale, locale et sans substance. Les sites construits d'importance régionale et locale font l'objet d'un relevé complet qui identifie les parties de site, les éléments structurants ainsi que les potentiels et risques de développement, et formule des recommandations afin de garantir leur développement qualitatif. Les sites désignés « sans substance » sont visités mais ne sont pas relevés en raison de l'absence de caractéristiques distinctives.

#### Qualités



##### Qualités de situation

Valeur topographique et du degré d'urbanisation du site.



##### Qualités spatiales

Valeur spatiale intrinsèque de chaque partie de site et de l'intensité des relations spatiales entre les différentes parties.



##### Qualités historico-architecturales

Valeur historique et architecturale des différentes parties de site et de la lisibilité des phases de développement.

#### Barème

- ○ ○ ○ Pas de qualités particulières
- ● ○ ○ Certaines qualités
- ● ● ○ Hautes qualités
- ● ● ● Qualités exceptionnelles

### Parties de site

Les sites construits sont composés de « parties de site » qui peuvent être bâties ou non. Chaque partie de site est liée à un objectif de sauvegarde déterminé selon les qualités spatiales et historico-architecturales.

#### Objectifs de sauvegarde



##### Objectif de sauvegarde A

Ensemble bâti avec de la substance historique, ainsi qu'une structure et un caractère remarquables.



##### Objectif de sauvegarde A

Environnement non bâti, naturel ou agricole, important pour le caractère du site construit.



##### Objectif de sauvegarde B

Ensemble bâti doté d'une structure urbaine bien définie et d'un certain caractère.



##### Objectif de sauvegarde C

Ensemble bâti doté d'un certain caractère.



##### Partie de site sensible

Ensemble bâti sans caractéristique distinctive, qui possède une valeur relationnelle avec les parties de qualité.

#### Qualités



##### Qualités spatiales

Intensité de la cohésion spatiale à l'intérieur du tissu bâti et des espaces verts aménagés.



##### Qualités historico-architecturales

Degré de spécificité régionale et historique du tissu bâti et des espaces verts aménagés.

#### Barème

- ○ ○ ○ Pas de qualités particulières
- ● ○ ○ Certaines qualités
- ● ● ○ Hautes qualités
- ● ● ● Qualités exceptionnelles

### Éléments structurants

Plus petites composantes du site construit, ils peuvent se trouver dans n'importe quelle partie de site. Ce sont des éléments individuels de nature diverse dont l'image et la signification est essentielle pour le caractère du site.



#### Bâtiments

Bâtiment unique ou groupe de bâtiments.



#### Espaces

Place, jardin, espace-rue, etc.



#### Objets linéaires

Ruisseau, alignement de façades, etc.



#### Objets ponctuels

Croix, arbre, fontaine, etc.

**Service des biens culturels SBC**  
Planche-Supérieure 3, 1700 Fribourg  
[www.fr.ch/sbc](http://www.fr.ch/sbc)

Février 2026

—  
**Direction & concept SCRoL**  
Frédéric Arnaud

**Rédaction**  
Christian Corredera | Mellie Junod-Jeannet

**Cartographie & graphisme**  
Ilse Bahnsen

**Photographies**  
Alain Kilar (vues aériennes) | SBC

**Cartographie et base de données SIG**  
Service des biens culturels SBC  
Service de la géoinformation SGéo

**Fonds de carte**  
© Swisstopo, État de Fribourg

**Impression**  
Service d'achat du matériel et des imprimés SAMI, Granges-Paccot



ETAT DE FRIBOURG  
STAAT FREIBURG

**Service des biens culturels SBC**  
**Amt für Kulturgüter KGA**