

Rapport annuel
Jahresbericht



Editorial	
Editorial	4
Faits marquants	
Höhepunkte	8
Organigramme	
Organigramm	10
Formation	
Bildung	12
Agro-alimentaire	
Lebensmittel und Ernährung	18
Agriculture	
Landwirtschaft	24
Exploitations	
Betriebe	36
Administration	
Verwaltung	42
Comptes 2024	
Rechnung 2024	48

Développement dans la continuité pour construire un avenir durable et prospère

Weiterentwicklung und Kontinuität
für eine nachhaltige und erfolgreiche
Zukunft



L'année 2024 a été marquée par des bouleversements économiques, sociaux et environnementaux à l'échelle mondiale, qui n'ont pas manqué d'entraîner certaines répercussions en Suisse. Toutefois, ces défis ont également révélé de nouvelles opportunités. Dans ce contexte, il est essentiel que chaque acteur institutionnel ou entrepreneurial renforce sa résilience et s'engage activement dans la mise en œuvre de solutions durables et prospères afin d'apporter sa pierre à l'effort collectif.

C'est dans cette optique que Grangeneuve, reconnu comme centre de compétences et soutenu par le canton de Fribourg, a su démontrer sa capacité à s'adapter et à innover. L'institut a relevé les missions qui lui ont été confiées dans les domaines de la formation professionnelle, de l'expertise, du conseil et des services liés aux métiers de la terre, de la nature, du lait, de l'agroalimentaire, de l'hôtellerie-intendance, ainsi que de la gestion d'exploitations. Grangeneuve incarne donc une vision tournée vers l'avenir et est un acteur engagé dans la recherche de solutions adaptées à un monde en mutation. Ce rapport annuel met en lumière les actions entreprises, les projets clés et les résultats obtenus durant l'année.

Au niveau cantonal, Grangeneuve joue un rôle actif dans de nombreux projets. La rédaction du Rapport agricole 2024, présenté le 28 octobre, a ainsi permis de faire le point, d'évaluer les mesures, d'ajuster et de confirmer la vision du canton dans ce domaine. Il présente aussi sept axes stratégiques pour l'avenir de l'agriculture fribourgeoise. Parmi les dizaines de mesures mentionnées, la plupart ont déjà été lancées dans le cadre du Rapport agricole 2019.

Grangeneuve est aussi responsable de la mise en œuvre des mesures du volet agricole du Plan Climat cantonal. L'objectif est de trouver des solutions pour adapter l'agriculture aux enjeux climatiques et réduire son impact en termes d'émissions de CO₂, tout en respectant des objectifs de production qui assurent un auto-approvisionnement suffisant. Parmi les trente mesures en cours, un fort engouement a été suscité par le concours lancé en septembre 2023 pour soutenir les projets d'exploitations agricoles dans les domaines de la gestion de l'eau, de l'amélioration de la qualité du sol, de l'agroforesterie ou de la prévention des effets induits par les phénomènes météorologiques extrêmes. Plus de cinquante projets ont été déposés.

« **Les six projets lauréats représentent la diversité des opportunités rencontrées par le secteur agricole dans sa transition vers une meilleure résilience face aux défis climatiques.** » Didier Castella

Un autre projet cantonal majeur est le Plan Phyto fribourgeois qui vise à réduire les risques liés aux produits phytosanitaires et à préserver la qualité des eaux. Le rapport intermédiaire 2023, révélé en juin 2024, a fait état de résultats positifs,

2024 war weltweit geprägt von wirtschaftlichen, sozialen und ökologischen Umwälzungen, die auch in der Schweiz Auswirkungen hatten. Diese Herausforderungen zeigten aber auch neue Möglichkeiten auf. In diesem Umfeld ist es wichtig, dass alle institutionellen und wirtschaftlichen Akteure ihre Resilienz verstärken und sich aktiv für die Umsetzung von nachhaltigen und erfolgsversprechenden Lösungen einsetzen, um einen Beitrag zu den kollektiven Bemühungen zu leisten.

In dieser Optik zeigte Grangeneuve seine Anpassungs- und Innovationsfähigkeit. Das als Kompetenzzentrum anerkannte und vom Kanton Freiburg unterstützte Institut erfüllte die ihm anvertrauten Missionen in den Bereichen der Berufsbildung, der Expertise, der Beratung und der Dienstleistungen für die Berufe der Natur, der Milch, der Lebensmitteltechnologie, der Hotellerie-Hauswirtschaft und der Betriebsführung. Grangeneuve verfolgt eine zukunftsgerichtete Vision und engagiert sich aktiv für die Suche nach Lösungen in der sich verändernden Welt. Der vorliegende Jahresbericht informiert über die unternommenen Aktionen, die Schlüsselprojekte und die erzielten Resultate während des Jahres.

Grangeneuve engagiert sich auf kantonaler Ebene aktiv in zahlreichen Projekten. Die Verfassung des Landwirtschaftsberichts 2024, der am 28. Oktober präsentiert wurde, bot die Gelegenheit, eine Bestandesaufnahme zu machen, die Massnahmen zu beurteilen, Anpassungen vorzunehmen und die Vision des Kantons in diesem Bereich zu bestätigen. Der Bericht zeigt auch sieben strategische Achsen für die Zukunft der Freiburger Landwirtschaft auf. Die Mehrheit der erwähnten Massnahmen wurde bereits im Rahmen des Landwirtschaftsberichts 2019 lanciert.

Grangeneuve ist auch verantwortlich für die Umsetzung der Massnahmen des landwirtschaftlichen Teils des kantonalen Klimaplanes. Das Ziel ist, Lösungen zu finden, um die Landwirtschaft an die klimatischen Herausforderungen anzupassen und ihre CO₂-Emissionen zu senken. Dabei sollen die Produktionsziele erreicht werden, um eine ausreichende Selbstversorgung zu gewährleisten. Von den 30 laufenden Massnahmen erweckte insbesondere der im September 2023 lancierte Wettbewerb ein grosses Interesse. Er zielte darauf ab, Projekte der landwirtschaftlichen Betriebe in den Bereichen Wassermanagement, Verbesserung der Bodenqualität, Agroforstwirtschaft oder Prävention der Auswirkungen der extremen Wetterbedingungen zu unterstützen. Mehr als 50 Projekte wurden eingereicht.

« **Die sechs prämierten Projekte zeigen die Vielfalt der Möglichkeiten für den landwirtschaftlichen Sektor in seinem Wandel zu einer besseren Resilienz gegenüber den klimatischen Herausforderungen.** » Didier Castella

deux ans après le lancement du projet. Dans le secteur agricole, le conseil a été renforcé, des subventions incitatives ont soutenu le renouvellement d'équipements, l'aménagement des parcelles, le changement de pratiques de protection des cultures et des actions visant à protéger les eaux. Les contrôles d'échantillons de cultures ont révélé que les normes d'utilisation de ces produits sont respectées dans 94% des cas. Dans le secteur non agricole, des campagnes de sensibilisation et des formations ont concerné jardiniers et jardinières amateurs, ainsi qu'employé-e-s communaux.

Le rapport final du projet ReLait – Diminution des antibiotiques sur les exploitations laitières du canton de Fribourg – a quant à lui été présenté à la presse le 20 novembre 2024. Il met en lumière que si aucune réduction statistiquement significative de l'usage des antibiotiques n'a été enregistrée, des améliorations de la situation sanitaire des exploitations participantes ont pu être constatées.

Secteur clé de la transition énergétique, l'agriculture, à la fois consommatrice et productrice d'énergie, était au cœur de la Journée Energie dans l'Agriculture organisée à Grangeneuve le 19 septembre 2024. Cet événement, qui a connu un grand succès, a permis aux acteurs et actrices d'échanger leurs expériences et de découvrir des solutions concrètes.

« **L'agriculture démontre depuis longtemps qu'elle prend ses responsabilités pour améliorer son bilan énergétique et répondre aux défis climatiques actuels.** » Didier Castella

En décembre, le Conseil d'Etat a présenté les enjeux financiers auxquels l'Etat de Fribourg est confronté, annonçant un programme d'assainissement dès 2026. Malgré ce contexte, le développement du Campus Agroscope Grangeneuve demeure une priorité pour le canton. Sur les sites de Grangeneuve, plusieurs projets clés se sont poursuivis en 2024, comme celui de la transformation du Domaine des Faverges qui se déroule conformément au calendrier établi. Le projet de réaffectation de la Grange Neuve a également progressé, malgré des contraintes importantes liées à la coordination des travaux préparatoires. En ce qui concerne le futur bâtiment de Liebefeld Kulturen AG, qui sera situé devant l'actuelle Fromagerie-Ecole et Halle de technologie, il devrait entrer en phase de mise à l'enquête en janvier 2025.

« **Grangeneuve devra poursuivre l'optimisation de ses processus, conformément au programme d'économies élaboré par l'Etat de Fribourg, mais continuera à se développer.** » Pascal Toffel

Sur le plan de la formation, le nombre d'étudiants et étudiantes a enregistré une légère baisse, mais s'est maintenu à un niveau très réjouissant. En parallèle, la réforme de l'apprentissage (CFC) d'agriculteur et agricultrice a franchi une étape importante avec la finalisation des documents de base, à savoir l'ordonnance et le plan de formation, désormais soumis au Secrétariat d'Etat à la formation, à la recherche et à l'innovation (SEFRI) pour validation. Dès l'automne 2026, cette formation, toujours d'une durée de trois ans, inclura en dernière année une orientation thématique permettant l'approfondissement d'un sujet choisi.

Ein anderes wichtiges kantonales Projekt ist der PSM-Aktionsplan, der zur Reduktion der Risiken der Pflanzenschutzmittel und zur Sicherung der Gewässerqualität beiträgt. Der Zwischenbericht 2023, der im Juni 2024 veröffentlicht wurde, zeigte positive Resultate zwei Jahre nach der Lancierung des Projekts auf. Im landwirtschaftlichen Sektor wurde die Beratung verstärkt, und Förderbeiträge unterstützten die Erneuerung von Anlagen, die Gestaltung der Parzellen, die Änderung der Pflanzenschutzpraxis und Aktionen für den Gewässerschutz. Die Analyse von Pflanzenproben zeigten, dass die Anwendungsnormen für diese Mittel in 94% der Fälle eingehalten werden. Im nichtlandwirtschaftlichen Bereich wurden Sensibilisierungskampagnen für Hobbygärtnerinnen und Hobbygärtner sowie für Gemeindeangestellte durchgeführt.

Der Schlussbericht des Projekts ReLait – Reduktion des Antibiotikaeinsatzes auf den Freiburger Milchbetrieben – wurde am 20. November 2024 der Presse präsentiert. Er zeigt, dass zwar keine statistisch signifikante Antibiotikareduktion erzielt, hingegen eine Verbesserung der Gesundheitssituation der involvierten Betriebe festgestellt wurde.

Als Energiekonsumentin und -produzentin ist die Landwirtschaft ein Schlüsselsektor der Energiewende. Sie stand denn auch im Zentrum der Tagung Energie in der Landwirtschaft, die am 19. September 2024 in Grangeneuve durchgeführt wurde. Die Veranstaltung war sehr erfolgreich und ermöglichte den Akteurinnen und Akteuren, ihre Erfahrungen auszutauschen und konkrete Lösungen zu entdecken.

« **Die Landwirtschaft zeigt seit langem, dass sie ihre Verantwortung übernimmt, um ihre Energiebilanz zu verbessern und die aktuellen klimatischen Herausforderungen zu meistern.** »

Didier Castella

Der Staatsrat präsentierte im Dezember die finanziellen Herausforderungen, die sich dem Staat Freiburg stellen, und kündigte ein Sanierungsprogramm ab 2026 an. Trotz dieses Umfelds bleibt die Weiterentwicklung des Campus Agroscope Grangeneuve eine Priorität für den Kanton. 2024 wurden mehrere Schlüsselprojekte an den Standorten von Grangeneuve fortgesetzt, zum Beispiel der Umbau des Domaine des Faverges, der gemäss Planung voranschreitet. Das Projekt zur Umnutzung der Grange Neuve kam auch voran, obwohl sich die Koordination der Vorbereitungsarbeiten als sehr anspruchsvoll erweist. Das neue Gebäude der Liebefeld Kulturen AG, das vor der jetzigen Schulkaserei und Technologiehalle gebaut wird, sollte im Januar 2025 in die Phase der öffentlichen Auflage kommen.

« **Grangeneuve muss die Optimierung seiner Prozesse gemäss dem Sparprogramm des Staates Freiburg fortsetzen, wird sich aber weiterentwickeln.** » Pascal Toffel

Die Anzahl Lernende nahm leicht ab, verblieb aber auf einem sehr erfreulichen Niveau. Die Reform der Ausbildung (EFZ) zur Landwirtin und zum Landwirt erreichte eine wichtige Etappe mit der Finalisierung der Basisdokumente – Bildungsverordnung und -plan –, die dem Staatssekretariat für Bildung,

Après l'obtention du CFC, les jeunes professionnel-le-s pourront alors élargir leurs compétences en optant pour une deuxième orientation, leur offrant la possibilité d'acquérir un second CFC en faisant une année supplémentaire.

Le 27 janvier 2024, Grangeneuve et ses entreprises partenaires ont organisé la première édition du Career Day Grangeneuve, consacrée aux neuf formations supérieures (Ecoles Supérieures, Brevets, Diplômes). Cette journée, dédiée à l'information et à la découverte du site, s'adresse aux jeunes titulaires d'un CFC souhaitant approfondir leurs compétences, donner un nouvel élan à leur carrière ou se réorienter vers les métiers de l'agriculture, de l'agroalimentaire, de l'horticulture et du lait.

En matière de communication, des réflexions approfondies ont été menées tout au long de l'année concernant les réseaux sociaux. L'un des principaux objectifs est de toucher un public plus jeune. L'accent a été mis sur les plateformes où Grangeneuve a déjà sa page, à savoir Facebook, Instagram et LinkedIn, qui permettent chacune de cibler des audiences spécifiques. La qualité et le nombre des publications ont connu cette année une belle amélioration, une tendance qui se poursuivra en 2025.

« **A l'ère de la communication digitale, savoir s'adresser à chaque public avec les outils adaptés est essentiel pour établir des connexions authentiques et efficaces.** » Pascal Toffel

Alors que nous tournons la page de l'année écoulée, nous le faisons avec gratitude pour les réalisations accomplies et une volonté renouvelée de poursuivre nos efforts face aux défis qui nous attendent. Les actions décrites dans ce rapport témoignent de notre engagement à collaborer, à innover, et à construire un avenir durable et prospère. Nous abordons l'année à venir avec l'ambition que, grâce à la mobilisation de chacun et chacune, ainsi qu'avec le soutien de nos partenaires, Grangeneuve continuera à faire avancer les projets qui lui sont confiés avec engagement et persévérance.



Forschung und Innovation (SBFI) zur Genehmigung vorgelegt wurden. Ab Herbst 2026 wird diese Ausbildung, die immer noch drei Jahre dauert, im letzten Jahr die Gelegenheit bieten, eine gewählte Thematik zu vertiefen. Nach Erlangen des EFZ können die jungen Berufsleute ihre Kompetenzen erweitern und eine zweite Richtung wählen, um ein weiteres EFZ mit einem zusätzlichen Jahr zu erlangen.

Grangeneuve und seine Partnerbetriebe organisierten den ersten Career Day Grangeneuve am 27. Januar 2024. Er war den neuen höheren Berufsbildungen (Höhere Fachschulen, Fachausweise, Diplome) gewidmet. Der Tag dient der Information und Entdeckung des Standortes und richtet sich an die jungen Inhaberinnen und Inhaber eines EFZ, die ihre Kompetenzen vertiefen, ihrer Karriere neuen Schwung verleihen oder sich in den Berufen der Landwirtschaft, der Lebensmitteltechnologie, des Gartenbaus und der Milch neu ausrichten wollen.

In der Kommunikation wurden während des ganzen Jahres vertiefte Überlegungen zu Social Media angestellt. Eines der Hauptziele ist, ein jüngeres Publikum anzusprechen. Der Fokus wird auf die Plattformen gelegt, auf welchen Grangeneuve bereits über eine Seite verfügt, also auf Facebook, Instagram und LinkedIn, die je ein spezifisches Publikum ansprechen. Die Qualität und Anzahl Publikationen wurden im Berichtsjahr erheblich verbessert. Diese Tendenz wird sich 2025 fortsetzen.

« **Im Zeitalter der digitalen Kommunikation ist es wichtig, sich an jedes Publikum mit geeigneten Mitteln zu richten, um authentische und effiziente Verbindungen aufzubauen.** »

Pascal Toffel

Wir schliessen das Kapitel des vergangenen Jahres mit Dankbarkeit für das Erreichte und einem erneuten Willen, unsere Bemühungen angesichts der Herausforderungen fortzusetzen. Die in diesem Bericht präsentierten Tätigkeiten zeigen unser Engagement, um Kollaborationen zu suchen, innovativ zu sein und eine nachhaltige und erfolgreiche Zukunft zu gestalten. Wir gehen das neue Jahr mit der Ambition an, dass Grangeneuve die ihm anvertrauten Projekte dank des Einsatzes aller und mit der Unterstützung unserer Partner mit Engagement und Beharrlichkeit voranbringen wird.

Didier Castella

Conseiller d'Etat, Direction des institutions, de l'agriculture et des forêts (DIAF)
Staatsrat, Direktion der Institutionen und der Land- und Forstwirtschaft (ILFD)

Pascal Toffel

Directeur de Grangeneuve
Direktor von Grangeneuve

27 JANVIER

Career Day Grangeneuve

Grangeneuve et ses partenaires ont organisé le premier Career Day Grangeneuve dédié aux formations supérieures en agriculture, agroalimentaire, horticulture et lait. Cet événement annuel s'adresse aux titulaires d'un CFC désirant approfondir leurs compétences, se réorienter ou relancer leur carrière.

27. JANUAR

Career Day Grangeneuve

Grangeneuve und seine Partnerbetriebe organisierten den ersten Career Day Grangeneuve zur höheren Bildung in den Berufen Landwirtschaft, Lebensmitteltechnologie, Gartenbau und Milch. Diese jährliche Veranstaltung richtet sich an Inhaber/-innen eines EFZ, die ihre Kompetenzen weiterentwickeln, sich neu orientieren oder ihrer Karriere neuen Schwung verleihen möchten.

FÉVRIER

Lancement IS-Academia

IS-Academia est une plateforme web où les données des jeunes seront centralisées tout au long de leur cursus scolaire: informations personnelles, parcours, bulletins, résultats d'examens, etc. Pour l'année scolaire 2024/25, Grangeneuve a piloté le projet pour toutes les écoles professionnelles.

FEBRUAR

Einführung von IS-Academia

IS-Academia ist eine Webplattform, auf welcher die Daten der Lernenden während ihres Lehrgangs zentralisiert werden: persönliche Informationen, Werdegang, Notenausweis, Prüfungsergebnisse usw. Grangeneuve führte das Projekt im Schuljahr 2024/25 für alle Berufsschulen.

19 MARS

Rapport sur la Ferme-Ecole bio de Sorens

La Ferme-Ecole bio de Sorens sera modernisée d'ici 2030, comme indiqué dans le rapport sur postulat (Glasson) validé par le Grand Conseil. Par ailleurs, dès 2026, l'engraissement extensif de bœufs de la race Swiss Fleckvieh remplacera l'élevage de cerfs.

19. MÄRZ

Bericht über den Bio-Schulbauernhof von Sorens

Wie im Postulatsbericht (Glasson), der vom Grossen Rat genehmigt wurde, erwähnt, wird der Bio-Schulbauernhof von Sorens bis 2030 modernisiert. Ab 2026 ersetzt die extensive Mast von Swiss Fleckvieh-Rindern die Hirschezucht.

17 JUIN

Résultats positifs pour le Plan Phyto fribourgeois

Le Rapport intermédiaire 2023 du Plan Phyto fribourgeois montre des résultats positifs deux ans après son lancement. Les mesures agricoles et non agricoles mises en œuvre au niveau cantonal, en coordination avec la politique fédérale, ont contribué à réduire l'usage des produits phytosanitaires et à protéger la qualité des eaux.

17. JUNI

Positive Resultate des kantonalen Pflanzenschutzmittel-Aktionsplans

Der Zwischenbericht 2023 zum kantonalen Pflanzenschutzmittel-Aktionsplan zeigt positive Resultate zwei Jahre nach der Einführung. Die Massnahmen in und ausserhalb der Landwirtschaft, die auf kantonaler Ebene umgesetzt und mit der Bundespolitik koordiniert wurden, trugen zur Reduktion der Anwendung von Pflanzenschutzmitteln und zum Schutz der Gewässerqualität bei.

JUILLET

Cérémonies de diplômes

Les cérémonies de remise de diplômes ont célébré les 272 lauréats et lauréates des formations initiales de Grangeneuve. Ces moments forts marquent l'aboutissement d'un parcours et laissent aux diplômé-e-s et à leurs familles des souvenirs inoubliables, empreints de fierté et de joie.

JULI

Diplomfeiern

An den Diplomfeiern wurden die 272 Kandidatinnen und Kandidaten geehrt, die ihre berufliche Grundbildung in Grangeneuve erfolgreich abgeschlossen haben. Diese starken Momente sind der Höhepunkt der Ausbildung. Sie bleiben den Diplomierten und ihren Familien stets in Erinnerung und erfüllen sie mit Stolz und Freude.

19 SEPTEMBRE

Journée Energie dans l'Agriculture

L'agriculture, consommatrice et productrice d'énergie, joue un rôle clé dans la transition énergétique. Organisée à Grangeneuve, la Journée Energie dans l'Agriculture s'inscrit dans la politique énergétique et climatique du Conseil d'Etat fribourgeois. Elle a offert une plateforme pour partager des expériences et découvrir des solutions concrètes.

19. SEPTEMBER

Tagung Energie in der Landwirtschaft

Als Konsumentin und Produzentin von Energie spielt die Landwirtschaft eine Schlüsselrolle in der Energiewende. Die in Grangeneuve durchgeführte Tagung Energie in der Landwirtschaft fügte sich in die Energie- und Klimapolitik des Staatsrates des Kantons Freiburg ein. Sie bot eine Plattform für den Erfahrungsaustausch und die Entdeckung von konkreten Lösungen.

18 AVRIL

Présentation du cas d'étude Fairchain suisse

Le projet européen Horizon 2020 Fairchain vise à développer des chaînes de valeurs intermédiaires grâce à des innovations sociales, économiques ou technologiques. Le cas d'étude suisse présenté à Grangeneuve valorise les drêches de pommes en vinaigre comme agent détergent ou produit biostimulant.

18. APRIL

Präsentation der Schweizer Fairchain-Fallstudie

Das europäische Projekt Horizon 2020 Fairchain zielt darauf ab, mittlere Wertschöpfungsketten dank sozialen, wirtschaftlichen oder technologischen Innovationen zu entwickeln. Die Schweizer Fallstudie, die in Grangeneuve präsentiert wurde, verwertet Apfeltrester zu Essig zur Verwendung als Reinigungsmittel oder Biostimulanzien.

25 AVRIL

Remise des prix du Concours Plan Climat Agriculture

La cérémonie de remise des prix de ce concours, lancé en septembre 2023, s'est tenue à Grangeneuve. Parmi les cinquante projets soumis, six ont été récompensés pour leurs propositions visant à adapter l'agriculture aux changements climatiques.

25. APRIL

Preisverleihung des Wettbewerbs Klimaplan Landwirtschaft

Die Preisverleihung des Wettbewerbs, der im September 2023 lanciert worden war, fand in Grangeneuve statt. Sechs der fünfzig eingereichten Projekte zur Anpassung der Landwirtschaft an den Klimawandel wurden ausgezeichnet.

17 MAI

Bouquet de chantier à Agroscope

La première phase de construction du nouveau bâtiment des laboratoires d'Agroscope à Posieux s'est terminée par le traditionnel bouquet de chantier, réunissant les contributeurs et contributrices au projet. Désormais, le gros œuvre laisse la place à l'aménagement intérieur du laboratoire. Ce projet s'inscrit dans le cadre plus large du développement du Campus Agroscope Grangeneuve.

17. MAI

Aufrichtfest bei Agroscope

Die erste Bauphase des neuen Laborgebäudes von Agroscope in Posieux endete mit dem traditionellen Aufrichtfest mit allen im Projekt involvierten Personen. Nach dem Rohbau findet nun die innere Einrichtung des Labors statt. Das Projekt fügt sich im breiteren Rahmen der Weiterentwicklung des Campus Agroscope Grangeneuve ein.

28 OCTOBRE

Présentation du Rapport agricole 2024

Le Rapport agricole présente un état de la situation de l'agriculture fribourgeoise, ainsi que de la politique fédérale, et définit les objectifs généraux et les mesures mises en place pour les années 2024-2029.

28. OKTOBER

Présentation des Landwirtschaftsberichts 2024

Der Landwirtschaftsbericht präsentiert die Situation der Freiburger Landwirtschaft sowie der Bundespolitik und definiert die allgemeinen Ziele und die Massnahmen für 2024-2029.

20 NOVEMBRE

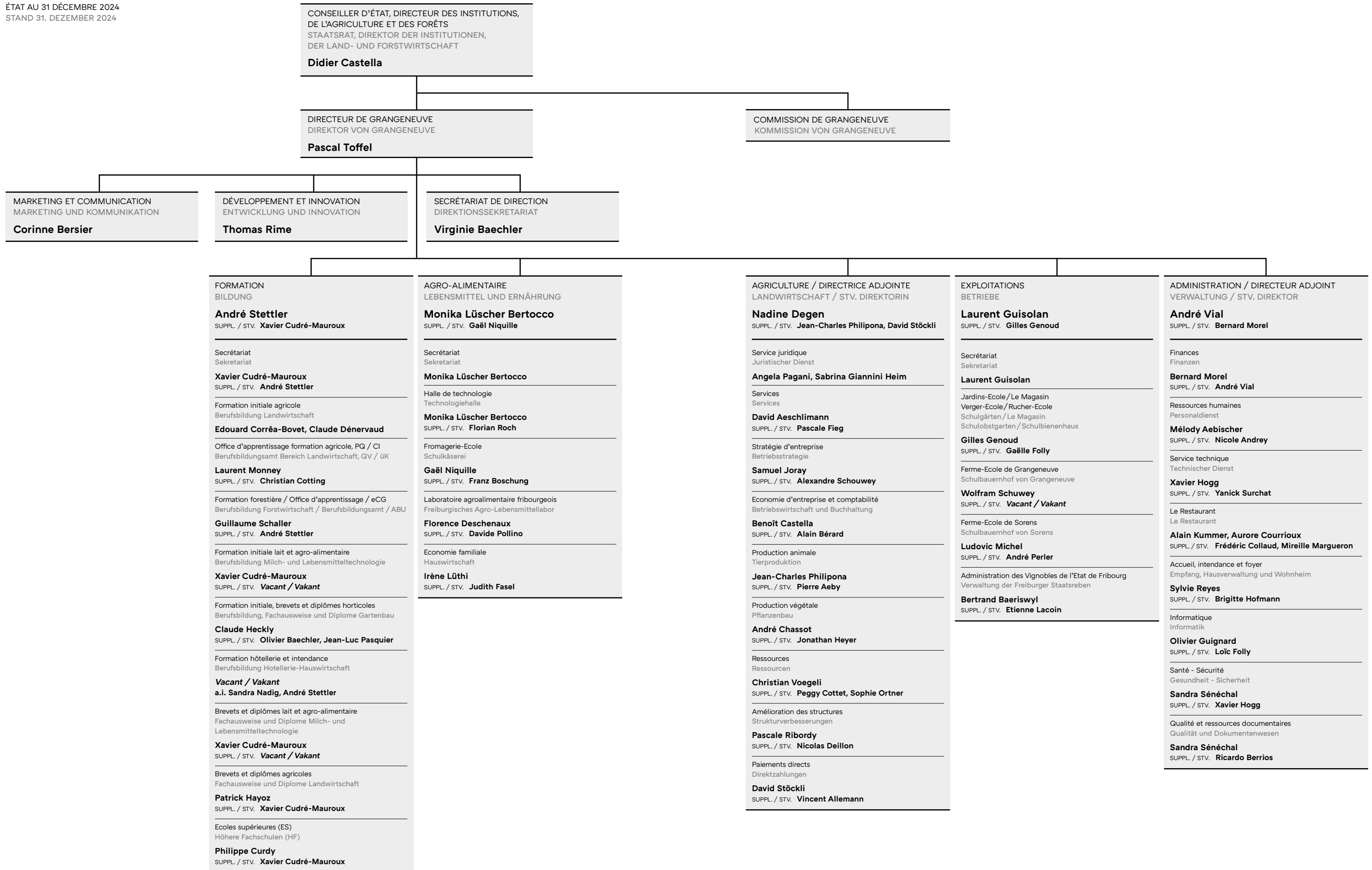
Rapport final ReLait

Le Rapport final du projet ReLait, qui vise à diminuer l'usage des antibiotiques sur les exploitations laitières fribourgeoises, montre certaines améliorations, malgré l'absence de réduction significative: meilleure santé du bétail, baisse des frais vétérinaires, stabilité des coûts d'insémination et productivité moyenne des vaches augmentée.

20. NOVEMBER

Schlussbericht ReLait

Der Schlussbericht des Projekts ReLait, das darauf abzielt, den Antibiotikaeinsatz auf den Freiburger Milchbetrieben zu senken, zeigt einige Verbesserungen, obwohl keine signifikante Reduktion verzeichnet wurde: bessere Tiergesundheit, Senkung der Tierärztkosten, stabile Besamungskosten und höhere durchschnittliche Produktivität der Kühe.



Formation Bildung



L'année 2024 a été jalonnée de nombreuses réussites, tant dans les formations initiales que supérieures. Qu'il s'agisse de l'obtention de certifications, de projets novateurs ou encore de collaborations fructueuses, ces accomplissements illustrent à la fois la qualité et l'engagement du corps enseignant de Grangeneuve. Forts de ces succès, nous poursuivrons notre démarche d'innovation et de renforcement constant de la qualité de nos formations afin de toujours élargir la portée de nos enseignements.

2024 war geprägt von vielen Erfolgen, sowohl in der beruflichen Grundbildung als auch in der höheren Berufsbildung. Zertifizierungen, innovative Projekte oder fruchtbare Zusammenarbeiten: diese Leistungen zeigen die Qualität und das Engagement der Lehrpersonen in Grangeneuve. Basierend auf diesen Erfolgen setzen wir unsere Bestrebungen für Innovation und eine ständige Verbesserung der Qualität unserer Ausbildungen fort, um deren Tragweite zu erhöhen.

Formation de qualité pour assurer son futur professionnel

Eine qualitativ hochstehende Ausbildung zur Sicherung der beruflichen Zukunft

Formations initiales

La révision du métier de technologue en denrées alimentaires s'est poursuivie, avec pour priorité en 2024 la structuration de la formation théorique. Dans ce cadre, une collaboration étroite sur les supports de cours a été établie avec le Strickhof.

En parallèle, l'année 2024 a également été marquée par la mise en place des nouvelles ordonnances sur la formation professionnelle initiale d'horticulteur et d'horticultrice CFC et AFP, privilégiant désormais un enseignement par compétences centré sur la formation pratique. A l'avenir, si les bases du métier demeureront inchangées, les examens finaux porteront sur des travaux pratiques de constructions paysagères d'une part, et sur des travaux de taille, de semis et d'entretien d'autre part. La connaissance et l'utilisation des plantes y seront intégrées, avec un entretien technique évaluant les compétences acquises tout au long de la formation.

Les entreprises formatrices de forestiers-bûcherons et forestières-bûcheronnes disposent désormais d'un nouvel outil pour suivre la progression de leurs apprenti-e-s: Eval Pro. Il permet aussi bien aux formateurs et formatrices qu'aux apprenti-e-s de vérifier l'avancement dans leur plan de formation (tâche instruite, supervisée ou exécutée de manière autonome), de consulter les évaluations des cours interentreprises, d'établir le rapport de formation et d'évaluer certains travaux directement en entreprise, grâce à des formulaires spécifiques.

Berufliche Grundbildung

Die Revision des Berufs Lebensmitteltechnologe/-login setzte sich fort, wobei die Strukturierung der theoretischen Ausbildung die Priorität im Berichtsjahr war. Dazu wurde eine enge Zusammenarbeit mit dem Strickhof für die Kursunterlagen entwickelt.

2024 war auch von der Einführung der neuen Verordnungen über die berufliche Grundbildung der Gärtnerinnen und Gärtner EFZ und EBA geprägt, wobei der Unterricht neu auf Kompetenzen und praktische Ausbildung ausgerichtet ist. Die Grundlagen des Berufs bleiben unverändert, aber die Abschlussprüfungen bestehen künftig einerseits aus praktischen Arbeiten im Landschaftsbau und andererseits aus Schnitt-, Aussaat- und Unterhaltsarbeiten. Kenntnisse über die Pflanzen und deren Verwendung werden mit einem technischen Gespräch zur Bewertung der Kompetenzen, die während der Ausbildung erworben wurden, integriert.

Die Lehrbetriebe für Forstwart/-in verfügen über ein neues Werkzeug zur Überprüfung der Fortschritte ihrer Lernenden: Eval Pro. Dieses Werkzeug ermöglicht sowohl den Berufsbildnern und Berufsbildnerinnen als auch den Lernenden, das Fortschreiten im Bildungsplan zu kontrollieren (Aufgaben, die unterrichtet, supervisiert oder autonom ausgeführt werden), die Bewertungen der überbetrieblichen Kurse einzusehen, den Ausbildungsbericht zu erstellen und gewisse Arbeiten im Betrieb dank spezifischer Formulare direkt zu bewerten.

Du côté des apprenti·e·s de l'hôtellerie-intendance, ils sont formés depuis la rentrée scolaire 2024 à la nouvelle profession de gestionnaire en hôtellerie-intendance CFC, respectivement d'employé·e en hôtellerie-intendance AFP. Plusieurs modifications ont été apportées. Les apprenti·e·s peuvent désormais se former dans des hôtels, en plus des homes et des hôpitaux. Le plan de formation a été adapté aux besoins spécifiques de l'hôtellerie et les traditionnels classeurs ont laissé place à une plateforme d'apprentissage numérique.

Enfin, la réforme de l'apprentissage (CFC) d'agriculteur et d'agricultrice a franchi une étape décisive avec la finalisation des documents de base, à savoir l'ordonnance et le plan de formation, désormais soumis au SEFRI pour validation. Dès l'automne 2026, cette formation, toujours d'une durée de trois ans, comprendra en dernière année une orientation thématique permettant d'approfondir un sujet particulier. Après l'obtention du CFC, les jeunes professionnel·le·s pourront alors élargir leurs compétences en optant pour une deuxième orientation, leur offrant la possibilité d'acquérir un second CFC en faisant une année supplémentaire. Le travail de préparation pour la mise en pratique de cette nouvelle formation reste encore à accomplir.

Formations supérieures

En janvier 2024, Grangeneuve a organisé son premier Career Day, en partenariat avec plusieurs entreprises, afin de présenter ses filières de formations supérieures. Les personnes présentes ont ainsi pu découvrir l'éventail des cursus proposés et assister à des forums offrant des conseils personnalisés pour choisir une filière. Des échanges avec des entreprises formatrices, des formateurs et formatrices, ainsi que des étudiants et étudiantes ont également favorisé le réseautage. La journée s'est conclue par une visite du site.

Les cours du Brevet fédéral de technologie en denrées alimentaires ont été dispensés selon le nouveau plan de formation, permettant d'établir de constructives collaborations avec l'organisation du monde du travail (OrTra) et l'école partenaire dans le cadre des examens.

Les cours du Brevet fédéral d'horticulteur et horticultrice débiteront à l'avenir début avril, plutôt que fin août. Cette réorganisation vise à concentrer les cours sur les samedis d'avril à juillet, puis sur les vendredis et samedis pour le reste de la formation. Ceci permettra aux candidats et candidates d'être plus présents en entreprise au printemps et de mieux répartir les examens de fin de modules.

Après cinq années de travail rigoureux, les quatre écoles supérieures (ES) de Grangeneuve ont accueilli les experts et expertes du SEFRI, venus procéder à leur évaluation en vue de leur certification. Cette reconnaissance témoigne de l'engagement constant de nos équipes à maintenir l'excellence, tant sur le plan académique que professionnel.

L'une des principales nouveautés au sein des ES réside dans l'intégration de cours sur les soft skills (savoir-être). Ces compétences comportementales, telles que la confiance en soi, la créativité ou l'intelligence émotionnelle, permettent à un ou une cadre d'évoluer vers un rôle plus performant et inspirant. Leur développement est désormais inclus dans les enseignements afin de répondre aux attentes du marché du travail.

Die Lernenden im Bereich Hotellerie-Hauswirtschaft werden seit dem Schuljahr 2024 im neuen Beruf Fachmann/-frau Hotellerie-Hauswirtschaft EFZ resp. Praktiker/-in in Hotellerie-Hauswirtschaft EBA ausgebildet. Es wurden mehrere Änderungen vorgenommen. Die Lernenden können sich nun nebst in Heimen und Spitälern auch in Hotels ausbilden lassen. Der Ausbildungsplan wurde an die spezifischen Bedürfnisse der Hotellerie angepasst, und die traditionellen Ordner wurden durch eine digitale Lernplattform ersetzt.

Die Reform der Ausbildung (EFZ) zum Landwirt und zur Landwirtin erreichte eine entscheidende Etappe mit der Finalisierung der Basisdokumente – Bildungsverordnung und -plan –, die dem SBFI zur Genehmigung vorgelegt wurden. Die Ausbildung dauert immer noch drei Jahre und bietet ab Herbst 2026 die Möglichkeit, im letzten Jahr eine ausgewählte Thematik zu vertiefen. Nach Erlangen des EFZ können die jungen Berufsleute ihre Kompetenzen erweitern, indem sie eine andere Richtung wählen und ein zweites EFZ mit einem zusätzlichen Jahr erlangen. Die Vorbereitungsarbeiten für die Umsetzung dieser neuen Ausbildung sind noch ausstehend.

Höhere Berufsbildung

Grangeneuve organisierte im Januar 2024 seinen ersten Career Day in Partnerschaft mit mehreren Betrieben, um seine Lehrgänge in der höheren Berufsbildung vorzustellen. Die Teilnehmerinnen und Teilnehmer konnten die Palette der angebotenen Lehrgänge entdecken und an Foren teilnehmen, wo sie individuell beraten wurden, um einen Lehrgang auszuwählen. Der Austausch mit den Lehrbetrieben, den Berufsbildern/-innen sowie den Lernenden begünstigte zudem die Vernetzung. Der Tag endete mit einer Besichtigung des Standortes.

Die Ausbildung zum Erlangen des eidgenössischen Fachausweises Lebensmitteltechnologie/-login fand gemäss dem neuen Bildungsplan statt, was eine konstruktive Zusammenarbeit mit der Organisation der Arbeitswelt (OdA) und der Partnerschule im Rahmen der Prüfungen ermöglichte.

Die Kurse des eidgenössischen Fachausweises Gärtner/-in beginnen in Zukunft Anfang April statt Ende August. Mit dieser Reorganisation können die Kurse von April bis Juli auf den Samstag und dann für den Rest der Ausbildung auf Freitag und Samstag konzentriert werden. So sind die Kandidatinnen und Kandidaten im Frühjahr mehr auf dem Betrieb, und zudem können die Prüfungen am Ende der Module besser aufgeteilt werden.

Nach fünf strengen Arbeitsjahren wurden die vier Höheren Fachschulen (HF) von den Expertinnen und Experten des SBFI besucht und im Hinblick auf ihre Zertifizierung bewertet. Diese Anerkennung zeigt die konstanten Bemühungen unserer Teams, die Qualität zu sichern, und zwar sowohl auf akademischer als auch auf beruflicher Ebene.

Eine der wichtigsten Neuheiten in den HF ist die Integration von Kursen zu den Soft Skills (soziale Kompetenz). Dank Verhaltenskompetenzen wie Selbstbewusstsein, Kreativität oder emotionale Intelligenz können sich Kaderpersonen weiterentwickeln und anspruchsvollere und inspirierende Rollen übernehmen. Um den Erwartungen des Arbeitsmarktes diesbezüglich zu entsprechen, ist ihre Entwicklung neu in der Ausbildung integriert.

Pour la première fois cette année, Grangeneuve a introduit un profilage de compétences. Testé dans une filière ES, ce dispositif a reçu des retours positifs, ce qui permettra de l'étendre aux autres filières ES. Il offre aux personnes qui souhaitent se lancer dans une telle formation la possibilité d'évaluer leurs compétences en langues, en logique et dans leur domaine professionnel, afin de mieux apprécier leur aptitude à la suivre.

Quelques données chiffrées

Dans les formations initiales, tous les métiers, à l'exception de l'agriculture et de la foresterie-bûcheronnage, connaissent une légère baisse des effectifs. Ils reviennent ainsi au niveau d'avant la période Covid.

En ce qui concerne les formations supérieures, certains métiers affichent une tendance stable, tandis que les filières ES rencontrent davantage de difficultés à attirer des étudiants et étudiantes. Des efforts accrus sont nécessaires pour promouvoir certaines professions.

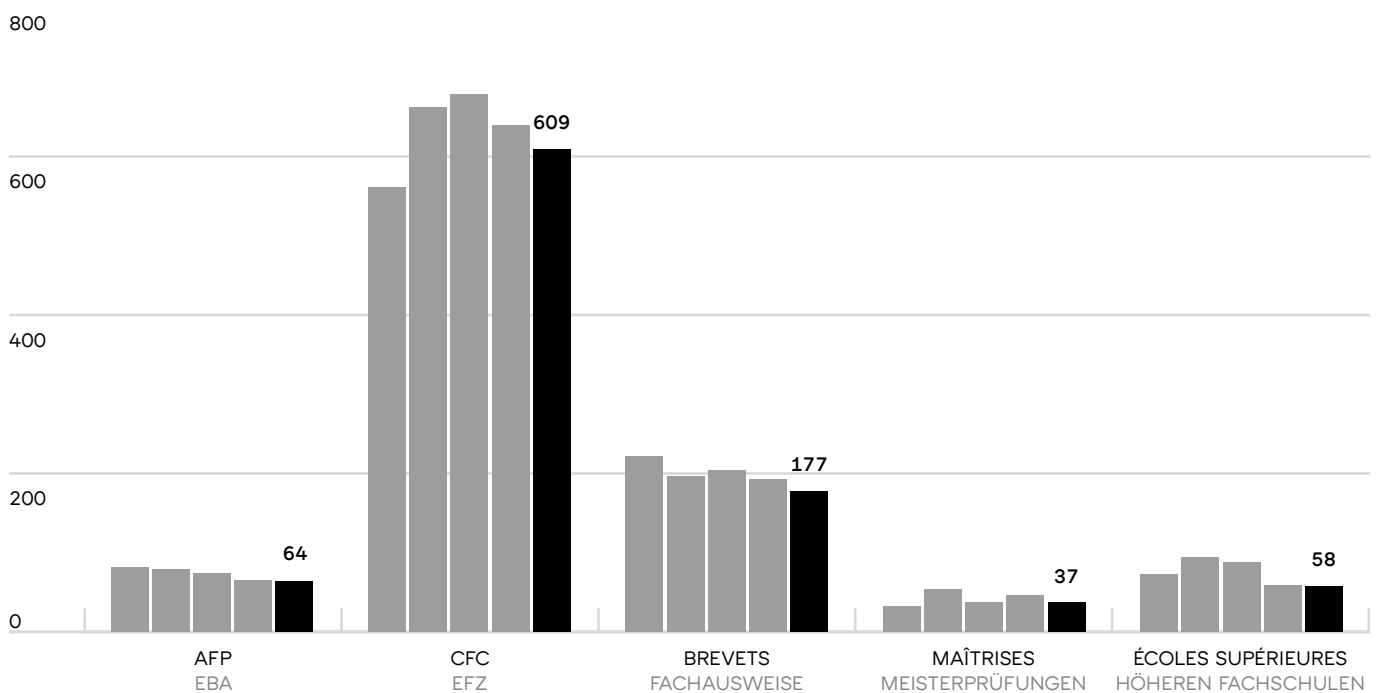
Grangeneuve führte im Berichtsjahr ein Kompetenz-Profilung ein. Das System wurde in einem HF-Lehrgang getestet und erhielt positive Rückmeldungen, sodass es auf die anderen HF-Lehrgänge ausgeweitet werden kann. Es ermöglicht den Personen, die eine solche Ausbildung machen wollen, ihre sprachlichen, logischen und beruflichen Kompetenzen zu bewerten, um ihre Eignung für den Lehrgang besser einzuschätzen.

Einige Zahlen

Alle Berufe ausser der Landwirtschaft und der Forstwirtschaft verzeichnen eine leichte Abnahme der Lernenden in der beruflichen Grundbildung. Die Zahlen erreichen nun wieder das Niveau vor der Covid-Pandemie.

Bei der höheren Berufsbildung verzeichnen einige Berufe zwar eine stabile Tendenz, doch die HF-Lehrgänge haben Mühe, Lernende anzulocken. Es werden zusätzliche Anstrengungen nötig sein, um gewisse Berufe zu bewerben.

EVOLUTION DES EFFECTIFS SELON LA FILIÈRE / 2020 - 2024
LERNENDE PRO BILDUNGSGANG / 2020 - 2024



TOTAL DES ÉLÈVES / TOTAL LERNENDE	2020/21	2021/22	2022/23	2023/24	2024/25
	969	1085	1082	1002	945

La durabilité dans la formation

Nachhaltigkeit in der Ausbildung

Grangeneuve se mobilise avec ambition et responsabilité pour ancrer le développement durable au cœur de ses activités. En 2023, l'institut s'est fixé cinq engagements concrets et mesurables, contribuant ainsi à l'Agenda 2030 de la Confédération sur lequel la stratégie cantonale est alignée. Dans ce cadre, la section Formation s'est engagée à intégrer cette thématique dans toutes ses offres d'ici 2026. Ce sujet n'est toutefois pas nouveau pour les personnes en formation, puisqu'il est déjà abordé au sein de leurs entreprises.

La section Formation contribue aux quatre objectifs de développement durable (ODD) suivants:



Pour les atteindre, trois mesures initiales ont été définies:

1. Formation du corps enseignant aux ODD

Une journée pédagogique a permis de former les enseignants et enseignantes aux enjeux des ODD à travers la réalisation d'une fresque du climat.

2. Identification et enseignement des nouvelles tendances durables dans les différents métiers

Au sein des ES, la durabilité est intégrée au tronc commun des quatre filières. Par ailleurs, une Semaine de la durabilité a été organisée en janvier.

3. Organisation d'une demi-journée inter-filières annuelle incluant la thématique de la durabilité

Depuis l'année scolaire 2024-2025, une demi-journée inter-filières consacrée à la durabilité est organisée chaque année pour les ES. Cet événement inclut notamment des rencontres avec des entreprises exemplaires, reconnues pour leurs actions dans ce domaine.

Grangeneuve engagiert sich mit Ambition und Verantwortungsbewusstsein, um die Nachhaltigkeit in seinen Aktivitäten zu verankern. Das Institut definierte 2023 fünf konkrete und messbare Massnahmen, die zur Agenda 2030 des Bundes beitragen, auf welcher sich die kantonale Strategie abstützt. Die Sektion Bildung verpflichtete sich, diese Thematik bis 2026 in allen Angeboten zu integrieren. Das Thema ist allerdings für die Lernenden nicht ganz neu, da es bereits in ihren Betrieben behandelt wird.

Die Sektion Bildung trägt zu den vier folgenden Zielen für nachhaltige Entwicklung (SDGs) bei:



Um sie zu erreichen, wurden drei erste Massnahmen definiert:

1. Schulung der Lehrpersonen zu den SDGs

Die Lehrpersonen wurden an einem pädagogischen Tag zur Thematik der SDGs geschult, indem sie ein Klima Puzzle erarbeiteten.

2. Identifikation und Unterrichten der neuen Nachhaltigkeitstendenzen in den verschiedenen Berufen

Die Nachhaltigkeit wurde im gemeinsamen Teil der vier HF-Lehrgänge integriert. Zudem wurde im Januar eine Nachhaltigkeitswoche durchgeführt.

3. Organisation einer jährlichen halbtägigen

Veranstaltung zur Nachhaltigkeit für alle Lehrgänge
Seit dem Schuljahr 2024-2025 wird jährlich eine halbtägige Veranstaltung zur Nachhaltigkeit für alle HF-Lehrgänge organisiert. Dabei gibt es unter anderem Treffen mit vorbildlichen Betrieben, die für ihr Engagement in diesem Bereich anerkannt sind.

En plus de ces trois mesures initiales, deux ateliers dédiés à la durabilité dans la formation ont été organisés les 25 et 30 octobre 2024. Répartis en petits groupes, les enseignants et enseignantes ont pu identifier plusieurs pistes de travail, constituant une base solide pour la mise en œuvre de mesures concrètes au sein de chaque filière.

Notre philosophie

La durabilité est un engagement de tous les jours que nous devons vivre et faire vivre non seulement en l'incarnant, mais aussi en le transmettant. A travers la formation, nous avons le pouvoir de sensibiliser, d'inspirer de nouvelles idées et de mettre en œuvre des mesures durables, aussi bien dans la vie quotidienne que dans le milieu professionnel.

Zusätzlich zu diesen drei ersten Massnahmen wurden am 25. und 30. Oktober 2024 zwei Workshops zur Nachhaltigkeit in der Ausbildung durchgeführt. Die Lehrpersonen waren in kleinen Gruppen eingeteilt und konnten mehrere Arbeitsansätze identifizieren, die eine solide Grundlage für die Umsetzung von konkreten Massnahmen in jedem Lehrgang bilden.

Unsere Philosophie

Die Nachhaltigkeit erfordert ein tägliches Engagement. Wir leben dieses Engagement, indem wir es nicht nur verkörpern, sondern auch vermitteln. Mit der Ausbildung haben wir die Macht, zu sensibilisieren, neue Ideen zu erwecken und nachhaltige Massnahmen umzusetzen, sowohl im täglichen Leben als auch im beruflichen Umfeld.

- 1 Une fresque du climat réalisée par un groupe d'enseignants et enseignantes.
- 2 Une Semaine de la durabilité a été organisée en janvier.
- 1 Klima Puzzle, das von einer Gruppe von Lehrpersonen erarbeitet wurde.
- 2 Eine Nachhaltigkeitswoche wurde im Januar durchgeführt.



Agro-alimentaire Lebensmittel und Ernährung



La section Agro-alimentaire a poursuivi son engagement en faveur de l'économie fribourgeoise en apportant analyses et conseils aux entreprises, au monde agricole et aux étudiants et étudiantes. Elle contribue à renforcer la qualité et l'innovation des produits du terroir, tout en participant activement au déploiement de la stratégie agroalimentaire cantonale avec les partenaires de Fribourg Agri&Food. L'ambition du Conseil d'Etat est de devenir leader du secteur et de dynamiser, valoriser, soutenir et mettre en réseau les acteurs et actrices de l'innovation agroalimentaire.

Die Sektion Lebensmittel und Ernährung setzte ihr Engagement zugunsten der Freiburger Wirtschaft mit Analysen und Beratungen für die Betriebe, die Landwirtschaft und die Lernenden fort. Sie trägt zur Stärkung der Qualität und Innovation der Regionalprodukte bei und beteiligt sich mit den Partnern von Fribourg Agri&Food aktiv an der Umsetzung der kantonalen Lebensmittelstrategie. Die Ambition des Staatsrats ist, den Kanton Freiburg als Leader des Sektors zu etablieren. Weiter will er den innovativen Akteuren und Akteurinnen im Lebensmittelbereich weiteren Schwung verleihen und sie unterstützen und untereinander vernetzen.

Engagement pour une alimentation locale, rentable, durable et de qualité

Engagement für eine lokale, wirtschaftliche, nachhaltige und qualitativ hochstehende Ernährung

Fromagerie-Ecole

En 2024, la Fromagerie-Ecole a transformé plus de 1,7 million de kilogrammes de lait en une large variété de produits laitiers. Les spécialités telles que la pâte molle, le yogourt et les glaces continuent de rencontrer un franc succès. Le Gruyère AOP et le Vacherin Fribourgeois AOP, bien que soumis à certaines restrictions de fabrication, représentent à eux deux 90% du lait transformé dans notre fromagerie.

Une fois de plus, la Fromagerie-Ecole de Grangeneuve s'est illustrée en obtenant plusieurs distinctions

Le Gruyère AOP de Grangeneuve a brillé avec une médaille de bronze au classement des meilleurs fabricants de Gruyère, avec une moyenne exceptionnelle de 19,30/20 points. Entre 2018 et 2023, soixante taxations ont été réalisées, soit une par mois de fabrication, sous l'expertise des taxateurs de l'Interprofession. Ces évaluations rigoureuses, basées sur des critères tels que l'ouverture, la texture de la pâte, l'arôme et l'apparence du fromage, incluant la forme et les propriétés de conservation, ont permis à Grangeneuve de se hisser à la 23^e place sur les 160 fromageries de plaine.

Lors des Swiss Cheese Awards 2024, un événement mettant à l'honneur les meilleures spécialités fromagères suisses tous les deux ans, les fromages de Grangeneuve se sont distingués dans plusieurs catégories. Bien qu'aucune médaille n'ait été remportée, leurs positions élevées dans le classement témoignent du travail de grande qualité accompli par l'équipe.

Schulkäserei

Die Schulkäserei verarbeitete 2024 über 1,7 Mio. kg Milch zu einer breiten Produktpalette. Spezialitäten wie Weichkäse, Joghurts und Speiseeis haben immer noch viel Erfolg. Trotz der Herstellungsrestriktionen werden 90% der Milch in unserer Käserei zu Gruyère AOP und Vacherin Fribourgeois AOP verarbeitet.

Die Schulkäserei tat sich erneut mit mehreren Auszeichnungen hervor

Der Gruyère AOP von Grangeneuve erzielte in der Klassierung der besten Gruyère-Fabrikanten eine Bronzemedaille, mit einer aussergewöhnlichen Durchschnittsnote von 19,30/20 Punkten. Zwischen 2018 und 2023 wurden 60 Taxationen – eine Taxation pro Herstellungsmonat – unter der fachlichen Leitung der Taxationsexperten der Sortenorganisation durchgeführt. Bei dieser strengen Bewertung anhand von Kriterien wie Lochung, Teigbeschaffenheit, Aroma, Aussehen, Form und Lagerfähigkeit klassierte sich Grangeneuve auf dem 23. Platz von 160 Talkäsereien.

An den Swiss Cheese Awards 2024, die alle zwei Jahre zur Auszeichnung der besten Schweizer Käsespezialitäten stattfinden, taten sich die Käse von Grangeneuve in verschiedenen Kategorien hervor. Es gab zwar keine Medaillen, doch die guten Klassierungen beweisen die hervorragende Arbeit des Teams.

Der berühmte internationale Wettbewerb World Cheese Awards führt Käserinnen und Käser, Detailhändler, Käuferinnen

Les World Cheese Awards, concours international de renom, réunissent des fromagers et fromagères, des détaillants et détaillantes, des acheteurs et acheteuses, ainsi que des commentateurs et commentatrices pour évaluer plus de 4 000 fromages provenant de plus de quarante pays. Organisé chaque année dans un pays différent, cet événement, en collaboration avec la Guild of Fine Food, vise à valoriser la production fromagère locale, le tourisme gastronomique et la culture. Lors de l'édition 2024, qui s'est tenue au Portugal, le Gruyère AOP de Grangeneuve, représenté par son affineur Fromage Gruyère SA, a décroché une médaille d'argent.

Les succès de la Fromagerie-Ecole en 2024 témoignent du savoir-faire et de l'engagement de ses équipes, contribuant ainsi à la renommée de Grangeneuve sur la scène nationale et internationale.

Halle de technologie

Une des missions de la Halle de technologie est de mettre à disposition des artisans et artisanes ou des PME des installations spécialisées et coûteuses qu'ils ne pourraient pas acquérir eux-mêmes. Elle offre également une expertise pointue et un accompagnement personnalisé pour le développement de nouveaux concepts ou de procédés.

Au cours de l'année écoulée, plus d'une dizaine de mandats externes ont été réalisés, couvrant des thématiques variées telles que le séchage des levures, la validation de chaînes de production ou encore le développement de boissons lactées. Parallèlement, dans le cadre de projets internes menés en collaboration avec les étudiants et étudiantes de Grangeneuve, sept initiatives ont été lancées pour valoriser le lait et ses co-produits. Enfin, un projet novateur, porté par un étudiant de l'École supérieure technique agroalimentaire (ESTA), a abouti à la création de deux bières artisanales baptisées « Brasse-Mie » et élaborées à partir de pain sec issu de boulangeries locales.

Laboratoire agroalimentaire fribourgeois

Le guide sectoriel MQ-Fromarte, système d'assurance et de management de la qualité, a connu des modifications significatives de ses directives. Le Laboratoire agroalimentaire fribourgeois (LAAF) a réussi à intégrer ces mises à jour avec succès. En ce qui concerne le nombre d'analyses réalisées, la tendance est à la stabilisation, à l'image de l'année précédente.

und Käufer sowie Kommentatorinnen und Kommentatoren zusammen, um über 4 000 Käse aus mehr als 40 Ländern zu bewerten. Er wird jedes Jahr in Zusammenarbeit mit der Guild of Fine Food in einem anderen Land durchgeführt mit dem Ziel, die lokale Käseproduktion, den Gastrotourismus und die Kultur zu fördern. Der Gruyère AOP aus Grangeneuve, der vom Affineur Fromage Gruyère SA vertreten wurde, gewann am Wettbewerb in Portugal eine Silbermedaille.

Die Erfolge der Schulkäserei im Jahr 2024 widerspiegeln das Know-how und Engagement der Teams und tragen zum guten Ruf von Grangeneuve auf nationaler und internationaler Ebene bei.

Technologiehalle

Eine der Missionen der Technologiehalle ist, den gewerblichen Lebensmittelproduzenten oder den KMU spezielle und teure Anlagen zur Verfügung zu stellen, die sie nicht selber erwerben könnten. Sie bietet zudem eine hohe Fachkompetenz und individuelle Begleitung für die Entwicklung von neuen Konzepten oder Verfahren an.

Im Berichtsjahr wurden mehr als zehn externe Mandate zu so vielfältigen Themen wie die Hefetrocknung, die Validierung von Produktionsverfahren oder die Entwicklung von Milchkisgetränken betreut. Parallel dazu wurden sieben Initiativen im Rahmen von internen Projekten in Zusammenarbeit mit Studierenden von Grangeneuve lanciert, um die Milch und ihre Nebenprodukte aufzuwerten. Ein innovatives Projekt eines Studenten der Höheren Fachschule für Lebensmitteltechnologie (HFLT) führte zur Entwicklung von zwei gewerblich hergestellten Bieren mit dem Namen « Brasse-Mie » (mie = Krume auf Französisch), die aus trockenem Brot von lokalen Bäckereien hergestellt werden.

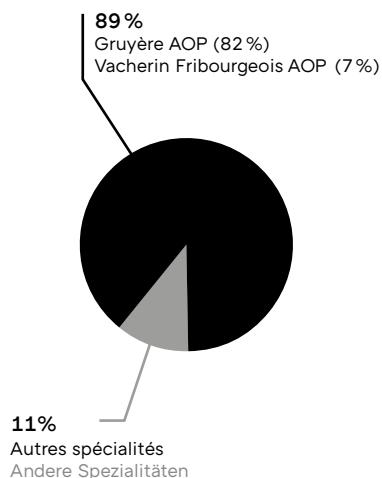
Freiburgisches Agro-Lebensmittellabor

Die Branchenleitlinie QM-Fromarte zur Qualitätssicherung und zum Qualitätsmanagement wurde stark angepasst. Das Freiburgische Agro-Lebensmittellabor (FALL) führte daher diese Aktualisierungen erfolgreich in seinem Angebot ein. Die Anzahl durchgeführter Analysen blieb wie im Vorjahr stabil.

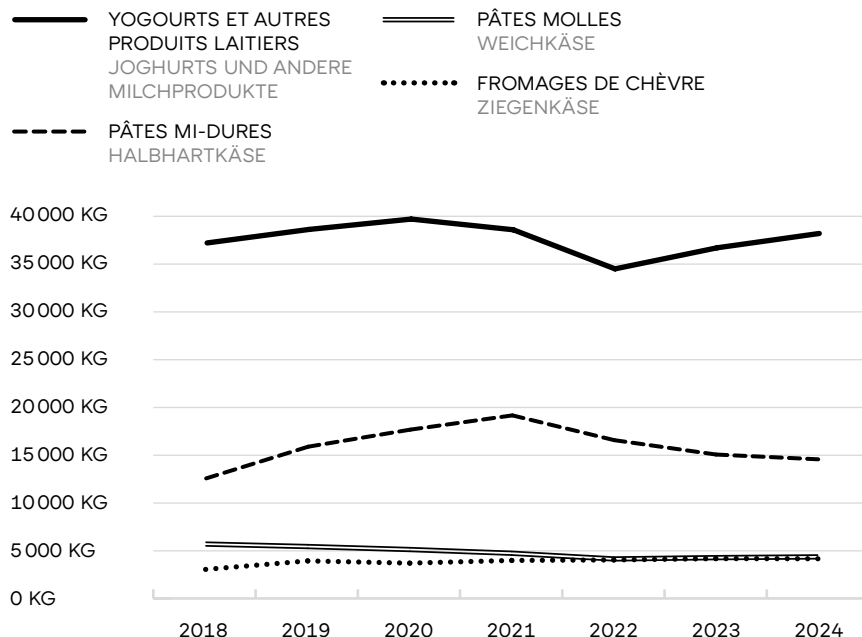


FROMAGERIE-ECOLE EN CHIFFRES
DIE SCHULKÄSEREI IN ZAHLEN

Transformation du lait
Milchverarbeitung



Autres spécialités (hors Gruyère AOP et Vacherin Fribourgeois AOP)
Andere Spezialitäten (ausser Gruyère AOP und Vacherin Fribourgeois AOP)

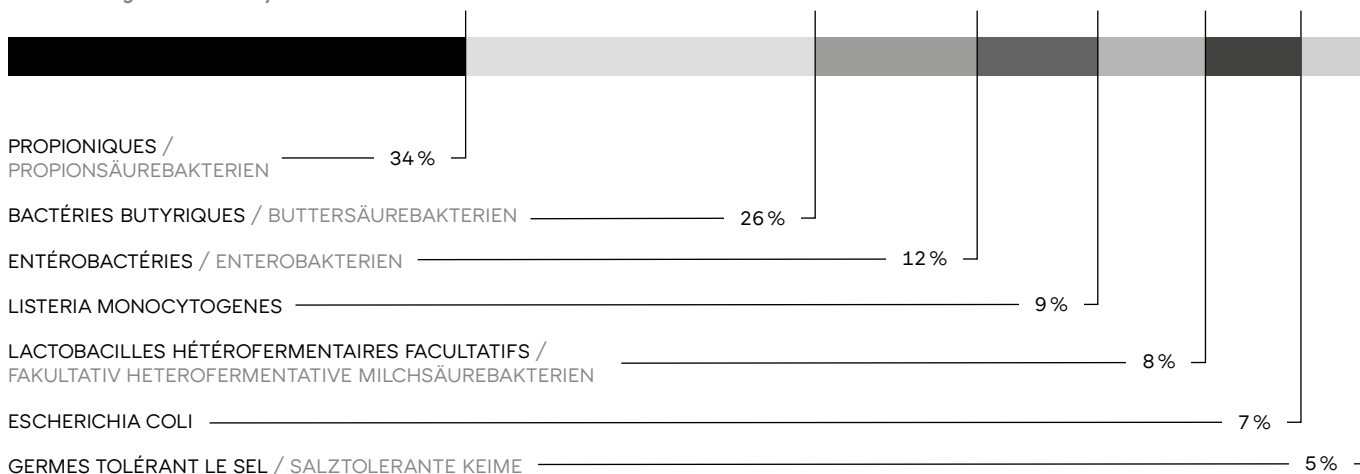


LABORATOIRE AGROALIMENTAIRE FRIBOURGEOIS EN CHIFFRES
DAS FREIBURGISCHE AGRO-LEBENSMITTELLABOR IN ZAHLEN

Aperçu du nombre d'analyses effectuées
Übersicht der Anzahl durchgeführter Analysen

	2023	2024
Teneurs / Gehaltbestimmungen	101 576	104 483
Analyses microbiologiques / Mikrobiologische Analysen	99 024	97 608
Analyses chimiques / Chemische Analysen	16 847	16 302
TOTAL	217 447	218 393

Types d'analyses effectuées
Arte der durgeführten Analysen



Formation continue en économie familiale

Afin d'aider les collectivités locales à proposer à leurs clients et clientes des aliments sains et locaux dans la restauration collective, la Formation continue en économie familiale de Grangeneuve a collaboré avec le programme « Cuisinons notre région ». Porté par la Direction des institutions, de l'agriculture et des forêts (DIAF), la Direction du développement territorial, des infrastructures, de la mobilité et de l'environnement (DIME), ainsi que la Direction de la santé et des affaires sociales (DSAS), cette démarche encourage une alimentation durable, équilibrée et basée sur davantage de produits régionaux.

A ce jour, la charte « Cuisinons notre région » a été adoptée par une trentaine d'établissements du canton. Dans ce cadre, la plateforme « de-saison.ch » a été mise en place pour faciliter les échanges entre les producteurs et productrices de denrées alimentaires et les chef-fe-s de cuisine. La Formation continue en économie familiale de Grangeneuve participe activement à la promotion de cette plateforme et a conçu un module de formation continue destiné à ses propres clients et clientes.

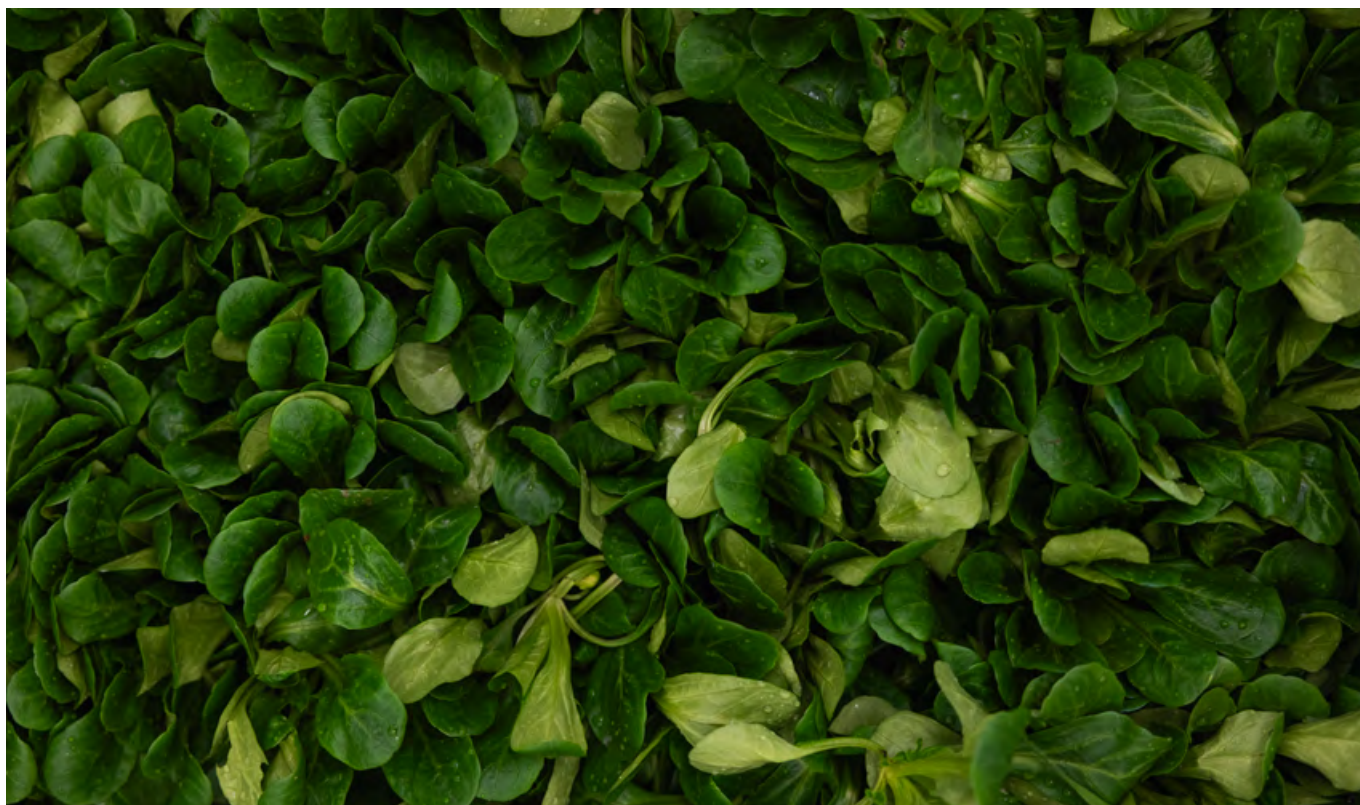
Dans le cadre des nouvelles offres « Grangeneuve pour tous », le cours « Cuisiner avec les enfants » a été pensé pour toucher un public plus large. Dès son lancement, il a suscité un vif engouement, avec l'organisation de quinze après-midis de cours. L'accueil a été des plus positifs: les enfants ont participé avec enthousiasme et les parents se sont montrés pleinement satisfaits. Cette initiative reflète la volonté de Grangeneuve de renforcer les liens entre la ville et la campagne.

Weiterbildung Hauswirtschaft

Um den lokalen öffentlichen Institutionen zu helfen, ihrer Kundenschaft in der Gemeinschaftsgastronomie gesunde und lokale Lebensmittel anzubieten, ging die Weiterbildung Hauswirtschaft von Grangeneuve eine Zusammenarbeit mit dem Programm «Regional kochen» ein. Dieser Ansatz, der von der Direktion der Institutionen und der Land- und Forstwirtschaft (ILFD), der Direktion für Raumentwicklung, Infrastruktur, Mobilität und Umwelt (RMU) und der Direktion für Gesundheit und Soziales (GSD) getragen wird, fördert eine nachhaltige und ausgeglichene Ernährung mit mehr Regionalprodukten.

Bisher wurde die Charta «Regional Kochen» von rund 30 Betrieben im Kanton übernommen. In diesem Rahmen wurde die Plattform «de-saison.ch» eingeführt, um den Austausch zwischen den Lebensmittelproduzentinnen und -produzenten und den Küchenchefinnen und -chefs zu fördern. Die Weiterbildung in Hauswirtschaft in Grangeneuve trägt aktiv zur Bewerbung dieser Plattform bei und hat dafür ein Weiterbildungsmodul für seine eigenen Kundinnen und Kunden entwickelt.

Das neue Weiterbildungsangebot in Hauswirtschaft enthält neu einen Kurs zum Kochen mit Kindern, um ein breiteres Publikum anzusprechen. Der Kurs hatte von Anfang an viel Erfolg, und es wurden 15 Kursnachmittage organisiert. Das Echo war extrem positiv: die Kinder beteiligten sich mit Enthusiasmus, und die Eltern zeigten sich voll und ganz zufrieden. Diese Initiative zeigt den Willen von Grangeneuve, die Beziehungen zwischen Stadt und Land zu verstärken.



Collaboration réussie entre la Halle de technologie et SWISSCOW SA

Erfolgreiche Zusammenarbeit zwischen der Technologiehalle und SWISSCOW SA

L'un des projets les plus marquants accompagnés par la Halle de technologie durant l'année 2024 résulte d'une collaboration avec SWISSCOW SA. Basée à Estavayer-le-Lac, cette entreprise est renommée pour la fabrication de la Pataclette, un produit original alliant pommes de terre locales et fromage suisse AOP.

Soucieux d'innover tout en préservant l'authenticité de ses produits, SWISSCOW SA a confié à la Halle de technologie le développement d'une nouvelle gamme de trois Pataclette: une avec du Vacherin Fribourgeois AOP, une avec du Gruyère AOP et une avec du Raclette du Valais AOP. Ce projet a suivi un processus méthodique et rigoureux: définition d'un cahier des charges précis, élaboration d'un protocole d'essai, réalisation de tests, séances de dégustation et validation finale du produit. Grâce aux équipements de pointe et à l'expertise de l'équipe de Grangeneuve, des recettes uniques ont vu le jour, répondant aux exigences les plus élevées en matière de goût, de qualité et de durabilité.

Cette collaboration reflète l'engagement commun de Grangeneuve et de SWISSCOW SA pour l'innovation alimentaire. Le lancement de ces nouveaux produits est prévu en 2025, offrant aux consommateurs et consommatrices une expérience gourmande revisitée, ancrée dans le terroir suisse.

Eines der prägendsten Projekte in der Technologiehalle im Jahr 2024 entsprang einer Zusammenarbeit mit SWISSCOW SA. Die Firma aus Estavayer-le-Lac ist bekannt für die Herstellung von Pataclette, einem originellen Produkt aus lokalen Kartoffeln und Schweizer AOP-Käse.

SWISSCOW SA ist bestrebt, innovativ zu sein und dabei die Authentizität der Produkte zu wahren. Sie hat die Technologiehalle beauftragt, ein neues Sortiment mit drei Pataclette-Produkten zu entwickeln: je ein Pataclette mit Vacherin Fribourgeois AOP, mit Gruyère AOP und mit Raclette du Valais AOP. Das Projekt wurde systematisch und rigoros durchgeführt: Definition eines präzisen Pflichtenhefts, Erarbeitung eines Versuchsprotokolls, Durchführung von Tests, Degustationssitzungen und Schlussgenehmigung des Produkts. Dank den Anlagen, die dem neusten Stand der Technik entsprechen und des Fachwissens des Teams von Grangeneuve konnten einmalige Rezepte entwickelt werden, welche die höchsten Anforderungen in Sachen Geschmack, Qualität und Nachhaltigkeit erfüllen.

Diese Zusammenarbeit widerspiegelt das gemeinsame Engagement von Grangeneuve und SWISSCOW SA für innovative Lebensmittel. Die Einführung der neuen Produkte, die den Konsumentinnen und Konsumenten ein neues Geschmackserlebnis mit Schweizer Tradition bieten wird, ist 2025 geplant.



Agriculture

Landwirtschaft



La section Agriculture est quotidiennement confrontée aux conditions-cadres qui régissent les exploitations agricoles. Face à un environnement en constante évolution, son rôle est d'accompagner les exploitations en proposant des prestations et des solutions adaptées aux défis de demain. Et ils sont nombreux et complexes.

Die Sektion Landwirtschaft ist täglich mit den Rahmenbedingungen für die landwirtschaftlichen Betriebe konfrontiert. Im sich ständig verändernden Umfeld besteht ihre Rolle darin, den Betrieben mit Dienstleistungen und Lösungen an der Seite zu stehen, um die künftigen Herausforderungen zu meistern. Diese Herausforderungen sind zahlreich und komplex.

Relever les défis de demain, notre préoccupation d'aujourd'hui

Sich heute für die Herausforderungen von morgen rüsten

L'année 2024 en a offert une illustration éloquent. Dès le début de l'année, la révolte paysanne a placé l'agriculture au cœur du débat public, attirant l'attention sur les conditions de travail et la situation économique des exploitants et exploitantes. En Suisse, la tension s'est particulièrement intensifiée en Romandie, où les manifestations, notamment dans le canton de Fribourg, ont donné lieu à d'importantes discussions entre les acteurs et actrices du secteur, renforçant ainsi la prise de conscience collective.

Ce rapport annuel met en avant cinq initiatives marquantes de l'année 2024, représentatives des nombreuses actions entreprises pour accompagner le monde agricole.

2024 zeigte dies auf eindruckliche Art und Weise. Anfangs Jahr stellten die Bauernproteste die Landwirtschaft in den Mittelpunkt der öffentlichen Debatte und machten auf die Arbeitsbedingungen und wirtschaftliche Situation der Bäuerinnen und Bauern aufmerksam. Die Spannung war vor allem in der Westschweiz spürbar, wo die Demonstrationen – insbesondere im Kanton Freiburg – zu grossen Diskussionen zwischen den Akteurinnen und Akteuren des Sektors führten, was das kollektive Bewusstsein für das Thema stärkte.

Nachfolgend werden fünf prägende Initiativen vorgestellt, die repräsentativ sind für die zahlreichen Aktionen, die 2024 zur Unterstützung der Landwirtschaft unternommen wurden.

Rapport agricole 2024: un outil stratégique pour le canton de Fribourg

Landwirtschaftsbericht 2024: ein strategisches Werkzeug für den Kanton Freiburg

L'agriculture constitue un pilier essentiel du canton de Fribourg, tant sur le plan économique que social et culturel. Bien que sa population ne représente que 3,8 % de celle de la Suisse, le canton abrite 7 % de la surface agricole du pays et assure entre 12 et 15 % de la production laitière nationale. Il joue également un rôle central dans l'industrie agroalimentaire, transformant 20 % de la production agricole suisse.

Dans un contexte marqué par des tensions économiques, sociales et environnementales croissantes, le rapport agricole établit l'état de la situation de l'agriculture fribourgeoise et de la politique fédérale, et précise les objectifs généraux de la politique cantonale fixés par le Conseil d'Etat. Il sert également à évaluer les mesures prises et à ajuster et confirmer la vision stratégique. Son élaboration s'est faite alors que l'agriculture fait face à une augmentation des charges administratives, à l'incertitude économique, aux changements climatiques et à une évolution sociétale rapide. Ces facteurs ont notamment conduit à la révolte agricole du printemps 2024.

Objectifs et structure du Rapport agricole 2024

La Confédération travaille actuellement sur la Politique agricole 2030+ (PA30+), une réforme clé pour l'avenir du secteur. Il est donc essentiel de faire valoir les positions fribourgeoises pour défendre une agriculture professionnelle, productive et respectueuse de la qualité de vie des exploitants et exploitantes, ainsi que de l'environnement et du bien-être animal.

Le Rapport agricole 2024 commence par l'évaluation des mesures cantonales fixées en 2019, présente les politiques agricoles fédérale et cantonale actuelles, et passe en revue sept axes stratégiques:

1. Production agricole et filières
2. Recherche, formation et conseil
3. Exploitation familiale et évolution sociale
4. Sécurité alimentaire et santé animale
5. Ressources naturelles
6. Outils de production
7. Paiements directs et revenu agricole

Die Landwirtschaft ist ein wichtiger Pfeiler des Kantons Freiburg, sowohl wirtschaftlich als auch sozial und kulturell. Obwohl die Population nur 3,8 % derjenigen der Schweiz ausmacht, besitzt der Kanton 7 % der landwirtschaftlichen Fläche unseres Landes, und er erbringt zwischen 12 und 15 % der nationalen Milchproduktion. Er spielt ebenfalls eine zentrale Rolle in der Herstellung von Lebensmitteln und verarbeitet 20 % der inländischen Agrarproduktion.

In einem von zunehmenden wirtschaftlichen, sozialen und ökologischen Spannungen geprägten Umfeld legt der Landwirtschaftsbericht die aktuelle Situation der Freiburger Landwirtschaft und der nationalen Politik dar und präzisiert die allgemeinen Ziele der kantonalen Politik, die vom Staatsrat festgelegt werden. Er dient weiter der Bewertung der umgesetzten Massnahmen und der Anpassung und Bestätigung der strategischen Vision. Die Erarbeitung des Berichts fand in einer Zeit statt, in welcher die Landwirtschaft mit einer Zunahme des administrativen Aufwands, mit wirtschaftlichen Unsicherheiten, mit dem Klimawandel und mit raschen sozialen Änderungen konfrontiert ist. Diese Faktoren haben unter anderem zu den Bauernprotesten im Frühjahr 2024 geführt.

Ziele und Struktur des Landwirtschaftsberichts 2024

Der Bund erarbeitet zurzeit die Agrarpolitik 2030+ (AP30+) – eine Schlüsselreform für den Sektor. Es ist wichtig, die Position des Kantons Freiburg einzubringen, um eine professionelle, produktive und umwelt- und tierfreundliche Landwirtschaft zu verteidigen, die den Bäuerinnen und Bauern eine hohe Lebensqualität sichert.

Der Landwirtschaftsbericht 2024 beginnt mit der Bewertung der kantonalen Massnahmen, die 2019 festgelegt wurden, stellt dann die aktuellen nationalen und kantonalen Politiken vor und gibt einen Überblick über die sieben strategischen Achsen:

1. Landwirtschaftliche Produktion und Wertschöpfungsketten
2. Forschung, Ausbildung und Beratung
3. Familienbetrieb und gesellschaftliche Entwicklung
4. Lebensmittelsicherheit und Tiergesundheit
5. Natürliche Ressourcen
6. Produktionsmittel
7. Direktzahlungen und landwirtschaftliches Einkommen

L'axe 2 met un accent particulier sur Grangeneuve, en définissant deux objectifs majeurs:

- établir Grangeneuve comme un centre de compétences au service des filières agroalimentaires, en tant que plateforme de recherche, de formation, de conseil et d'échange, auquel l'ensemble des agriculteurs et agricultrices s'identifient tout au long de leur vie professionnelle;
- proposer une formation de qualité, bilingue et adaptée aux besoins actuels, ancrée au sein d'infrastructures modernes et à la pointe de l'innovation.

La mise en œuvre de ces objectifs nécessitera la création de synergies entre Grangeneuve, Agroscope et le domaine de Sorens. Une attention particulière sera portée à l'approche filière/marché, en intégrant les défis du changement climatique et les attentes en matière de durabilité économique, sociale et environnementale.

Un engagement fort pour l'avenir

Le slogan « Produire mieux, oui – produire moins, non! », porté par Didier Castella, Directeur de l'agriculture, des institutions et des forêts (DIAF), illustre la volonté du canton de soutenir un secteur agricole résilient et innovant. Malgré des conditions-cadres en constante évolution, le monde agricole fribourgeois a toujours su s'adapter.

Le Rapport agricole 2024 a été présenté au Grand Conseil lors de la session d'hiver, le 21 novembre 2024. Les élus et élues ont validé le document, saluant la qualité du travail accompli. Certains ont toutefois exprimé le souhait d'y voir figurer des propositions plus novatrices pour réformer l'agriculture cantonale. Ce rapport servira de base aux travaux de politique agricole pour la période 2025-2029 et constituera un jalon essentiel pour les prises de position sur la Politique agricole fédérale PA30+.

Die Achse 2 legt ein besonderes Augenmerk auf Grangeneuve und definiert zwei Hauptziele:

- Grangeneuve soll als Kompetenzzentrum im Dienste der Agrar- und Lebensmittelwirtschaft und als Plattform für Forschung, Ausbildung, Beratung und Austausch etabliert werden, mit welchen sich die Landwirtinnen und Landwirte während ihres ganzen Berufslebens identifizieren;
- Es soll eine qualitativ hochstehende und zweisprachige Ausbildung angeboten werden, die den heutigen Bedürfnissen entspricht und sich auf modernen und innovativen Infrastrukturen abstützt.

Um diese Ziele zu erreichen, sind Synergien zwischen Grangeneuve, Agroscope und dem Betrieb in Sorens notwendig. Ein besonderes Augenmerk wird auf den Ansatz Wertschöpfungskette/Markt gelegt, unter Berücksichtigung der Herausforderungen des Klimawandels und der Erwartungen hinsichtlich der wirtschaftlichen, sozialen und ökologischen Nachhaltigkeit.

Starkes Engagement für die Zukunft

Die Devise von Didier Castella, Direktor der Institutionen und der Land- und Forstwirtschaft (ILFD), «Besser produzieren, ja – weniger produzieren, nein!», zeigt den Willen des Kantons, eine resiliente und innovative Landwirtschaft zu fördern. Trotz der sich ständig ändernden Rahmenbedingungen, hat es die Freiburger Landwirtschaft immer geschafft, sich anzupassen.

Der Landwirtschaftsbericht 2024 wurde dem Grossen Rat am 21. November 2024 während der Wintersession vorgelegt. Die Parlamentarierinnen und Parlamentarier genehmigten das Dokument und unterstrichen die hohe Qualität der Arbeit. Einige wünschten sich jedoch innovativere Vorschläge, um die kantonale Landwirtschaft zu modernisieren. Der Bericht dient als Basis für die Arbeiten zur Agrarpolitik 2025-2029 und ist ein wichtiger Meilenstein für die Stellungnahmen zur Agrarpolitik 2030+.



Journée Energie dans l'Agriculture

Tagung Energie in der Landwirtschaft

La Journée Energie dans l'Agriculture, organisée le 19 septembre 2024 par Grangeneuve, a dépassé toutes les prévisions en rassemblant près du double des participants et participantes attendus. Conçue dans le cadre du système d'innovation et de connaissances agricoles (LIWIS), cette initiative visait à promouvoir la transmission de savoirs et à renforcer les échanges entre les acteurs et actrices du monde agricole. Trente stands ont accueilli ainsi plus de 500 personnes. Cet engouement témoigne de l'intérêt grandissant pour les enjeux énergétiques, un défi majeur pour l'agriculture de demain.

Cette journée a concrétisé la politique énergétique et climatique ambitieuse du Conseil d'Etat fribourgeois qui vise à concilier sécurité d'approvisionnement et réduction des émissions de gaz à effet de serre. Cette démarche contribue à renforcer la résilience des exploitations agricoles. En tant que secteur à la fois consommateur et producteur d'énergie, l'agriculture joue un rôle clé dans la transition énergétique.

Bien plus qu'un simple rassemblement, cette journée a favorisé des échanges riches et constructifs entre les différents acteurs et actrices du monde agricole, les faïtières, les organisations actives dans les questions énergétiques et les représentants et représentantes des institutions politiques. Les huit conférences qui ont rythmé la journée ont été particulièrement suivies et appréciées. Elles abordaient des thèmes variés et très actuels: énergie solaire mobile, mini-réseau de chaleur à distance, concept d'étable économe en énergie, rénovation énergétique de logements ou l'agriculture comme productrice d'énergie. Les installations comme celle de biogaz, les panneaux photovoltaïques et les séchoirs optimisés pour le séchage en grange ont aussi suscité un vif intérêt. La présence de conférenciers spécialisés a permis d'engager des discussions animées lors des présentations. Celles-ci se sont poursuivies sur les stands et pendant les démonstrations de machines agricoles, notamment les tracteurs et autres équipements électriques. Ces dernières ont apporté au public des réponses pratiques visant à diminuer la dépendance aux énergies fossiles.

L'événement a eu un écho au-delà de cette journée, avec une belle visibilité dans la presse et sur les réseaux sociaux, renforçant l'image de Grangeneuve. Il a aussi donné une image positive de l'agriculture. En effet, cette journée a mis en lumière l'implication active des agriculteurs et agricultrices dans l'adoption de solutions disponibles et adaptées à leurs exploitations.

Die Tagung Energie in der Landwirtschaft, die am 19. September 2024 von Grangeneuve organisiert wurde, übertraf alle Erwartungen und zog fast zweimal so viele Personen an, wie geplant waren. Sie wurde im Rahmen des Landwirtschaftlichen Innovations- und Wissenssystem (LIWIS) konzipiert und zielte darauf ab, den Wissenstransfer und den Austausch zwischen den Akteurinnen und Akteuren der Landwirtschaft zu fördern. Die 30 Stände empfingen über 500 Personen. Diese hohe Beteiligung zeigt das zunehmende Interesse für die Energiefragen, die eine der grossen Herausforderungen der Landwirtschaft in Zukunft sein werden.

Die Tagung konkretisierte die ehrgeizige Energie- und Klimapolitik des Staatsrates des Kantons Freiburg, die Versorgungssicherheit und Reduktion der Treibhausgasemissionen vereint. Dabei soll die Resilienz der landwirtschaftlichen Betriebe gestärkt werden. Als Sektor, der Energie sowohl verbraucht als auch produziert, spielt die Landwirtschaft eine Schlüsselrolle in der Energiewende.

Die Tagung zog nicht nur viele Personen an, sondern ermöglichte einen spannenden und konstruktiven Austausch zwischen den verschiedenen Akteurinnen und Akteuren der Landwirtschaft, den Dachverbänden, den Organisationen im Energiesektor und den Vertreterinnen und Vertretern der politischen Institutionen. Die acht Konferenzen der Tagung wurden rege besucht und sehr geschätzt. Sie waren vielfältigen und hoch aktuellen Themen gewidmet: mobile Solarenergie, Mini-Fernwärmenetz, energiesparendes Stallkonzept, energetische Renovation der Wohngebäude oder Landwirtschaft als Energieproduzentin. Biogasanlagen, Sonnenkollektoren und optimierte Trocknungsmaschinen für die Scheune stiessen auch auf grosses Interesse. Die Präsenz von spezialisierten Referentinnen und Referenten löste lebhaftes Diskussionen während der Präsentationen aus. Die Gespräche setzten sich auf den Ständen und während der Vorführungen von landwirtschaftlichen Maschinen – vor allem Traktoren und andere elektrische Maschinen – fort. Dank der Vorführungen konnte das Publikum praktische Möglichkeiten entdecken, um die Abhängigkeit von fossilen Energien zu verringern.

Die Veranstaltung hallte nach der Tagung nach und fand eine breite Resonanz in der Presse und auf Social Media, was das Image von Grangeneuve stärkte. Sie gab auch ein positives Bild der Landwirtschaft, da sie die aktive Suche der Landwirtinnen und Landwirte nach verfügbaren und geeigneten Lösungen für ihren Betrieb zeigte.



Rapport intermédiaire 2023 du Plan Phyto cantonal: bilan positif

Zwischenbericht 2023 des kantonalen PSM-Aktionsplans: positive Bilanz

Le 28 juin 2021, le Conseil d'Etat adoptait le Plan d'action visant à réduire les risques liés aux produits phytosanitaires (Plan Phyto) dans les secteurs agricole et non agricole. Ce plan a pour objectif principal d'améliorer la qualité des eaux du canton de Fribourg et de s'aligner sur le Plan d'action Produits phytosanitaires de la Confédération, qui vise à réduire de moitié les risques associés à ces produits d'ici 2027.

Trois ans après son lancement, le bilan du Plan Phyto cantonal est positif. Les agriculteurs et agricultrices ont activement adopté les mesures proposées et utilisé les fonds mis à leur disposition. Grangeneuve a renforcé ses activités de conseil pour optimiser les pratiques et réduire les risques liés aux produits phytosanitaires. Parallèlement, des outils de communication sont en cours de développement pour accompagner ces efforts.

Les incitations, sous forme de subventions directes et de procédures administratives simplifiées, ont facilité le renouvellement d'équipements, l'aménagement de parcelles (notamment avec l'installation de bandes herbeuses) et la modification des pratiques de protection des cultures.

Diverses actions prioritaires ont été mises en place pour protéger les eaux. Pour les eaux de surface, des projets-pilotes sur des bassins versants agricoles ont permis d'évaluer les émissions de produits phytosanitaires à l'aide de préleveurs automatiques. Les premiers résultats d'analyses ont aidé à mieux comprendre les contraintes des agriculteurs et agricultrices ainsi que leurs besoins en matière de conseil. Sur cette base, des mesures adaptées seront mises en œuvre et leur efficacité évaluée.

Les contrôles sur le terrain ont été intensifiés, avec des résultats positifs. En 2023, 94 % des échantillons de cultures analysés étaient conformes aux conditions d'utilisation des produits phytosanitaires. Les rares non-conformités constatées étaient principalement d'ordre administratif. Ces résultats démontrent que le monde agricole a largement intégré les bonnes pratiques nécessaires dans cette lutte.

Der Staatsrat genehmigte den Aktionsplan zur Reduktion der Risiken der Anwendung von Pflanzenschutzmitteln innerhalb und ausserhalb der Landwirtschaft (PSM-Aktionsplan) am 28. Juni 2021. Hauptziel des Plans ist die Verbesserung der Gewässerqualität im Kanton Freiburg und die Anknüpfung an den Aktionsplan Pflanzenschutzmittel des Bundes, der die Risiken der Pflanzenschutzmittel bis 2027 um die Hälfte senken will.

Die Bilanz des kantonalen PSM-Aktionsplans fällt drei Jahre nach dessen Einführung positiv aus. Die Landwirtinnen und Landwirte haben die vorgeschlagenen Massnahmen aktiv übernommen und die zur Verfügung gestellten finanziellen Mittel verwendet. Grangeneuve hat seine Beratungstätigkeiten verstärkt, um die Praxis zu optimieren und die Risiken der Anwendung von Pflanzenschutzmitteln zu reduzieren. Parallel dazu werden Kommunikationsmittel erarbeitet, um diese Bemühungen zu begleiten.

Die Anreize in Form von direkten Subventionen und vereinfachten administrativen Verfahren haben die Erneuerung der Anlagen, die Gestaltung der Parzellen (insbesondere mit dem Anlegen von Grünstreifen) und die Änderung der Pflanzenschutzpraxis vereinfacht.

Verschiedene prioritäre Aktionen wurden umgesetzt, um die Gewässer zu schützen. Um den Pflanzenschutzmitteleintrag in den Oberflächengewässer einzuschätzen, wurden Pilotprojekte mit automatischen Probenehmern in landwirtschaftlichen Einzugsgebieten durchgeführt. Die ersten Analyseresultate führten zu einem besseren Verständnis für die Sachzwänge der Landwirtinnen und Landwirte und für ihre Beratungsbedürfnisse. Auf dieser Grundlage werden geeignete Massnahmen umgesetzt, deren Effizienz überprüft wird.

Die Kontrollen vor Ort wurden intensiviert, was zu positiven Ergebnissen führte. 2023 entsprachen 94 % der analysierten Pflanzenproben den Anwendungsvorgaben für Pflanzenschutzmittel. Die wenigen Mängel waren hauptsächlich administrativer Art. Diese Resultate zeigen, dass die Landwirtschaft die erforderliche gute Praxis in diesem Bereich weitgehend übernommen hat.

Le bilan financier met en évidence l'impact des décisions fédérales entrées en vigueur en janvier 2023, qui ont rendu obligatoires plusieurs mesures incitatives cantonales. Les fonds alloués à ces mesures ont plus que triplé, passant de 608 218 francs en 2022 à plus de 1,94 million de francs en 2023, représentant respectivement 74 % et 88 % des dépenses.

Pour 2024, le budget a dû être ajusté afin de respecter le décret du Grand Conseil, impliquant une baisse des contributions par rapport à 2023. Toutefois, les moyens ont été répartis équitablement en fonction de la participation effective des exploitations, et cette réduction a concerné uniquement les subventions annuelles, sans impacter les subventions uniques liées à des investissements.

Dans l'ensemble, ces résultats témoignent d'une dynamique positive et d'un engagement fort du secteur agricole en faveur d'une utilisation raisonnée des produits phytosanitaires et de la protection des ressources en eau du canton.

Les subventions prévues dans le Plan Phyto cantonal ont permis de contribuer à la réduction d'utilisation des herbicides en soutenant l'achat de machines de désherbage mécanique et en renforçant les programmes fédéraux de renoncement aux herbicides sur terres ouvertes.

Die im kantonalen PSM-Aktionsplan vorgesehenen Subventionen haben dazu beigetragen, den Einsatz von Herbiziden zu reduzieren, indem sie den Kauf von Maschinen zur mechanischen Unkrautbekämpfung unterstützt und die Bundesprogramme zum Verzicht auf Herbizide auf offener Ackerfläche gestärkt haben.

Die finanzielle Bilanz zeigt die Auswirkungen der Bundesbeschlüsse, die im Januar 2023 in Kraft getreten sind und die dazu geführt haben, dass mehrere kantonale Anreizmassnahmen obligatorisch wurden. Die finanziellen Mittel für diese Massnahmen wurden mehr als verdreifacht und nahmen von Fr. 608 218.- im Jahr 2022 auf über Fr. 1,94 Mio. im Jahr 2023 zu; das sind 74 % resp. 88 % der Ausgaben.

Das Budget 2024 musste angepasst werden, um das Dekret des Grossen Rats einzuhalten, das eine Beitragsreduktion gegenüber 2023 vorsah. Die Mittel wurden jedoch aufgrund der effektiven Teilnahme der Betriebe gleichmässig verteilt, und die Reduktion betraf nur die jährlichen Subventionen und hatte keinen Einfluss auf die einmaligen Subventionen für Investitionen.

Diese Resultate zeigen im Allgemeinen eine positive Dynamik und ein starkes Engagement des landwirtschaftlichen Sektors für eine umsichtige Anwendung der Pflanzenschutzmittel und für den Schutz der Wasserressourcen des Kantons.



Rapport quinquennal FRIBO 2024: globalement positif

Fünfjahresbericht FRIBO 2024: gesamthft positiv

Depuis 1987, le Réseau fribourgeois d'observation des sols agricoles (FRIBO) s'est imposé comme une référence dans la protection et l'observation des sols en Suisse. Il analyse l'évolution de la qualité des sols sur 250 sites agricoles, 51 sites urbains et 14 sites forestiers, fournissant des données essentielles pour une gestion durable des terres.

Grâce à son réseau dense et à ses observations à long terme, FRIBO fournit des informations précieuses sur les changements d'origine naturelle ou humaine affectant la fertilité et la santé des sols et contribue à la promotion d'une agriculture durable et respectueuse de l'environnement. Son dernier rapport, publié en août 2024 après 35 ans d'analyses, confirme la bonne santé générale des sols fribourgeois et leur résilience face aux changements climatiques. Toutefois, une attention particulière doit être portée aux jardins familiaux en zone urbaine, tandis que les sols forestiers restent stables.

Sols agricoles en bonne santé

Le septième cycle d'analyses de FRIBO confirme la bonne santé des sols agricoles du canton, avec une teneur en matière organique globalement satisfaisante et en augmentation dans les alpages et prairies permanentes. Toutefois, une baisse est observée dans certaines cultures intensives. Le pH des sols reste stable, voire en légère hausse dans les terres assolées, favorisant ainsi leur fertilité et la biodiversité du sol.

Les éléments nutritifs demeurent bien équilibrés, avec une hausse du potassium et du magnésium, sans risque environnemental immédiat. Aucun enrichissement excessif en phosphore ou en métaux lourds n'a été détecté.

Dans un contexte de changement climatique, le stockage du carbone dans les sols apparaît comme un enjeu majeur. L'amélioration de la fertilité et la reconstitution de l'humus peuvent être renforcées par des pratiques adaptées: apport de matière organique, réduction du travail du sol, enherbement hivernal et prévention du compactage par des machines agricoles lourdes. Ces mesures contribuent également à la rétention d'eau, essentielle pour la résilience des sols face au réchauffement climatique.

Das landwirtschaftliche Bodenbeobachtungsnetz des Kantons Freiburg (FRIBO) hat sich seit 1987 als Referenz für den Schutz und die Überwachung der Böden in der Schweiz etabliert. Es analysiert die Entwicklung der Bodenqualität an 250 landwirtschaftlichen Standorten, 51 urbanen Standorten und 14 Standorten in Wäldern und liefert wesentliche Daten für ein nachhaltiges Bodenmanagement.

Dank des dichten Netzwerkes und der langfristigen Beobachtungen gibt FRIBO wertvolle Informationen zu den natürlichen oder vom Menschen verursachten Veränderungen, welche die Bodenfruchtbarkeit und -gesundheit beeinflussen. Es trägt auch zur Förderung einer nachhaltigen und umweltfreundlichen Landwirtschaft bei. Der letzte Bericht, der nach 35 Analysejahren im August 2024 veröffentlicht wurde, bestätigt die allgemeine gute Gesundheit der Freiburger Böden und ihre Resilienz gegenüber dem Klimawandel. Ein besonderes Augenmerk muss allerdings auf die Familiengärten in urbanen Zonen gelegt werden, während die Waldböden stabil bleiben.

Gute Gesundheit der landwirtschaftlichen Böden

Der siebente Analysezyklus von FRIBO bestätigt die gute Gesundheit der landwirtschaftlichen Böden des Kantons, mit insgesamt zufriedenstellenden Gehalten an organischen Stoffen, die in den Alpen und auf Dauerwiesen zunehmen. Allerdings wird in einigen intensiven Kulturen eine Abnahme beobachtet. Der Boden-pH bleibt stabil oder nimmt auf den Ackerflächen sogar zu, was deren Fruchtbarkeit sowie die Bodenbiodiversität fördert.

Die Nährstoffe blieben ausgeglichen. Kalium und Magnesium nehmen zu, was aber kein unmittelbares Risiko für die Umwelt darstellt. Es wurde keine übermässige Anreicherung von Phosphor oder Schwermetallen festgestellt.

Angesichts des Klimawandels ist die Kohlenstoffspeicherung im Boden von grosser Bedeutung. Die Verbesserung der Fruchtbarkeit und der Humusaufbau können mit geeigneten Praktiken verstärkt werden: Zufuhr von organischem Material, weniger Bodenarbeit, Winterbegrünung und Vorbeugen gegen Verdichtung durch schwere landwirtschaftliche Maschinen. Diese Massnahmen tragen auch zur Wasserretention bei, die für die Resilienz der Böden gegenüber dem Klimawandel entscheidend ist.

Stabilité des sols forestiers

Depuis le lancement des premières analyses en 2004, la situation des sols forestiers du canton de Fribourg n'a que peu évolué. Après une phase d'acidification observée entre les deux premiers cycles d'analyses (2004-2010), les données du troisième cycle (2018) indiquent un retour à la situation initiale. Cette amélioration est en partie attribuée au remplacement des épicéas par des essences feuillues. Les analyses des métaux lourds montrent une légère augmentation de certains éléments dans certaines zones, sans pour autant dépasser les seuils indicatifs.

Vigilance pour les sols urbains

Les analyses menées sur les sites urbains, notamment dans les jardins familiaux et les espaces verts publics, mettent en évidence des situations contrastées. Si la majorité des sites affichent une qualité satisfaisante, certains jardins familiaux présentent des concentrations élevées de métaux lourds et de phosphore, héritées de pratiques anciennes et d'un usage excessif d'engrais et de produits phytosanitaires. Des dépassements ont également été relevés près des axes routiers et sur certaines places de jeux. Un suivi régulier est nécessaire pour mieux comprendre l'origine et l'évolution de ces polluants et trouver les mesures adéquates. Toutefois, ces niveaux ne présentent pas de risque immédiat pour les usagers et usagères.

Face à ces constats, FRIBO poursuit son engagement en faveur d'une meilleure gestion des sols, en mettant à disposition des données précises et en sensibilisant les différents acteurs – agriculteurs et agricultrices, forestiers et forestières, urbanistes et collectivités publiques – à l'importance d'une gestion durable des sols. Le suivi à long terme reste un élément clé pour adapter les pratiques et préserver la qualité des sols du canton de Fribourg pour les générations futures.

Stabilité der Waldböden

Seit den ersten Analysen 2004 hat sich die Situation der Waldböden im Kanton Freiburg nur wenig verändert. Nach einer Ansäuerungsphase zwischen den beiden Analysezyklen (2004-2010) zeigen die Daten des dritten Zyklus (2018) eine Rückkehr zum Ausgangszustand. Diese Verbesserung erklärt sich teilweise mit dem Ersetzen der Fichten durch Laubbäume. Die Analyse der Schwermetalle zeigt eine leichte Zunahme gewisser Elemente in einigen Zonen, wobei die Schwellenwerte nicht überschritten werden.

Wachsamkeit bei den Stadtböden

Die Analysen an urbanen Standorten, insbesondere in Familiengärten und auf öffentlichen Grünflächen, zeigen durchgezogene Resultate. Die Qualität der Mehrheit der Standorte ist zufriedenstellend, aber gewisse Familiengärten weisen hohe Schwermetall- und Phosphorkonzentrationen auf, die von alten Praktiken und einer übermässigen Anwendung von Dünge- und Pflanzenschutzmitteln herrühren. In der Nähe von Strassen und auf gewissen Spielplätzen wurden auch Überschreitungen festgestellt. Eine regelmässige Beobachtung ist notwendig, um den Ursprung und die Entwicklung dieser Schadstoffe besser zu verstehen und geeignete Massnahmen zu treffen. Diese Überschreitungen stellen jedoch keine unmittelbare Gefahr für die Nutzerinnen und Nutzer dar.

Angeichts dieser Feststellungen setzt FRIBO sein Engagement zugunsten eines besseren Bodenmanagements fort, indem präzise Daten zur Verfügung gestellt und die verschiedenen Akteure – Landwirtinnen und Landwirte, Försterinnen und Förster, Städteplanerinnen und -planer und öffentliche Einrichtungen – für die Wichtigkeit eines nachhaltigen Bodenmanagements sensibilisiert werden. Die langfristige Betreuung bleibt ein Schlüsselement, um die Praktiken anzupassen und die Bodenqualität im Kanton Freiburg für die künftigen Generationen zu wahren.



Projet ReLait – Diminution des antibiotiques: des efforts payants et une sensibilisation à poursuivre

Projekt ReLait – Antibiotikareduktion: erfolgreiche Bemühungen und Fortsetzung der Sensibilisierung

Lancé en 2017 par Grangeneuve sous l'impulsion de producteurs et productrices souhaitant améliorer la santé animale dans leurs exploitations, le projet ReLait visait à encourager les exploitations laitières fribourgeoises à adopter des pratiques réduisant le recours aux antibiotiques. Jusqu'en 2023, les exploitations participantes ont pu sélectionner et appliquer des stratégies de prévention issues d'un catalogue de dix-sept mesures visant à réduire les risques de maladie et, par conséquent, l'usage d'antibiotiques.

Conseil et communication: mesures réalisées

Pour favoriser l'implication des producteurs et productrices tout au long du projet, des mesures spécifiques ont été instaurées au niveau du conseil et de la communication.

Au niveau du conseil, des cercles de travail et des fiches techniques ont été créés, offrant aux producteurs et productrices l'occasion d'échanger leurs expériences et d'apprendre les uns des autres. Par ailleurs, l'établissement de bilans de contrôle laitier a permis d'évaluer les troupeaux selon des critères tels que la santé, l'alimentation ou la productivité.

Un soin particulier a également été apporté au niveau de la communication. Une newsletter, destinée aux producteurs et productrices, ainsi qu'aux vétérinaires participants, a été instaurée. De plus, des tables rondes avec les parties prenantes, ainsi que l'organisation régulière de conférences de presse ont favorisé le maintien d'un dialogue constructif et transparent tout au long du projet.

Objectif principal non atteint

L'objectif principal de diminuer l'utilisation des antibiotiques sur les exploitations participant au projet n'a pas pu être validé scientifiquement en raison de l'absence de variation significative. Cela s'explique par trois facteurs. Premièrement, la méthodologie adoptée a conduit à ce que la qualité des données à disposition ne permette pas

Das Projekt ReLait wurde 2017 von Grangeneuve unter dem Impuls von Produzentinnen und Produzenten lanciert, welche die Tiergesundheit auf ihren Betrieben verbessern wollten. Ziel ist, die Freiburger Milchbetriebe zu motivieren, Praktiken mit reduziertem Antibiotikaeinsatz zu übernehmen. Bis 2023 konnten die teilnehmenden Betriebe Präventionsstrategien aus einem Katalog mit 17 Massnahmen auswählen und umsetzen, um das Krankheitsrisiko und demnach den Antibiotikaeinsatz zu reduzieren.

Beratung und Kommunikation: durchgeführte Massnahmen

Zur Förderung des Engagements der Produzentinnen und Produzenten im Verlauf des Projekts wurden spezifische Massnahmen bei der Beratung und der Kommunikation eingeführt.

Auf Stufe der Beratung wurden Arbeitskreise und Faktenblätter geschaffen, um den Produzentinnen und Produzenten die Möglichkeit zu geben, ihre Erfahrungen auszutauschen und voneinander zu lernen. Die Erstellung von Milchkontrollbilanzen ermöglichte eine Einschätzung der Herde anhand von Kriterien wie Gesundheit, Fütterung oder Produktivität.

Ein besonderes Augenmerk wurde auch auf die Kommunikation gelegt. So wurde ein Newsletter für die teilnehmenden Produzentinnen und Produzenten sowie Tierärztinnen und Tierärzte eingeführt. Zudem wurden Diskussionsrunden mit den Beteiligten und regelmässige Pressekonferenzen organisiert, um einen konstruktiven und transparenten Dialog während des Projekts zu fördern.

Hauptziel nicht erreicht

Das Hauptziel, den Antibiotikaeinsatz auf den teilnehmenden Betrieben zu senken, konnte wissenschaftlich nicht bestätigt werden, da keine signifikanten Variationen bestanden. Dies erklärt sich mit drei Faktoren. Erstens ermöglicht die Qualität der verfügbaren Daten wegen der

de faire des analyses statistiques fiables. Deuxièmement, l'importante variation observée dans les résultats individuels des exploitations démontre l'influence de facteurs externes, indépendants des stratégies mises en place sur le recours ou non aux antibiotiques. Finalement, la plupart des exploitations qui ont annoncé de manière volontaire leur participation au projet était déjà convaincues et avaient déjà intégré certaines bonnes pratiques avant le début du projet.

Il est cependant important de noter que les frais vétérinaires et les coûts d'insémination n'ont pas augmenté alors qu'une augmentation de la productivité moyenne des vaches durant la période du projet a été constatée. Cette évolution démontre des bénéfices pour les producteurs et productrices de suivre des stratégies de prévention et d'instaurer des protocoles de suivi en lien avec la santé des animaux.

Conclusion et prochaines étapes

Le projet ReLait a permis de sensibiliser les exploitations laitières du canton de Fribourg aux avantages de l'utilisation restrictive des antibiotiques et de tester des stratégies préventives bénéfiques pour la santé du bétail. Les retours des cercles de travail et des questionnaires ont été très positifs. La mise en place de protocoles et les échanges entre les producteurs et productrices ont été très appréciés et des résultats positifs sur la santé du bétail ont été régulièrement rapportés.

Pourtant, l'objectif principal de réduire de manière significative l'utilisation des antibiotiques dans les exploitations participantes n'a pas systématiquement été atteint. Cette situation met en évidence que le problème de l'utilisation des antibiotiques ne peut être résolu uniquement au niveau des exploitations. Les acteurs de la filière doivent soutenir les producteurs et productrices en promouvant des méthodes permettant de diminuer l'utilisation des antibiotiques, tout en valorisant le lait compatible avec ces objectifs.

Fort de ces enseignements, Grangeneuve va poursuivre ses efforts de conseil et de formation sur cette thématique en se concentrant sur trois axes principaux: accompagner les agriculteurs et agricultrices dans la prévention des maladies et de la santé du bétail, favoriser les échanges entre les domaines agronomique et vétérinaire, et poursuivre un dialogue constructif avec les différents acteurs de la filière laitière.

angewandten Methodik keine zuverlässigen statistischen Analysen. Zweitens zeigt die grosse Variation bei den individuellen Resultaten der Betriebe den Einfluss von externen Faktoren, unabhängig der Strategie bezüglich des Antibiotikaeinsatzes. Schliesslich waren die meisten Betriebe, die freiwillig am Projekt teilgenommen haben, bereits überzeugt und hatten bereits vor Projektbeginn gewisse gute Praktiken übernommen.

Es gilt hervorzuheben, dass die Tierarzt- und Besamungskosten nicht zugenommen haben, während eine Zunahme der durchschnittlichen Produktivität der Kühe während der Projektdauer festgestellt wurde. Dies zeigt die Vorteile von Präventionsstrategien und Protokollen für die Beobachtung der Tiergesundheit für die Produzentinnen und Produzenten.

Schlussfolgerungen und nächste Etappen

Mit dem Projekt ReLait konnten die Milchbetriebe des Kantons Freiburg für einen restriktiven Antibiotikaeinsatz und Präventionsmassnahmen zur Förderung der Tiergesundheit sensibilisiert werden. Die Rückmeldungen der Arbeitskreise und Fragebögen waren sehr positiv. Die Einführung von Protokollen und der Austausch zwischen den Produzentinnen und Produzenten wurden sehr geschätzt, und es wurden regelmässig positive Auswirkungen auf die Tiergesundheit gemeldet.

Das Hauptziel, den Antibiotikaeinsatz auf den teilnehmenden Betrieben signifikant zu reduzieren, wurde nicht systematisch erreicht. Dies zeigt, dass das Problem des Antibiotikaeinsatzes nicht nur auf Stufe der Betriebe gelöst werden kann. Die Akteure der Wertschöpfungskette müssen die Produzentinnen und Produzenten unterstützen, indem sie Methoden fördern, die den Antibiotikaeinsatz reduzieren, und die Milch verwerten, die diese Ziele erfüllt.

Auf der Basis dieser Erkenntnis wird Grangeneuve seine Bemühungen im Bereich der Beratung und Ausbildung zu diesem Thema fortsetzen und sich dabei auf drei Schwerpunkte konzentrieren: Begleitung der Landwirtinnen und Landwirte für Krankheitsprävention und Gesundheitsförderung bei den Tieren, Förderung des Austausches zwischen den agronomischen und tierärztlichen Bereichen und Fortsetzung eines konstruktiven Dialogs mit den verschiedenen Akteuren der Milchbranche.

Exploitations Betriebe



Les exploitations agricoles et les infrastructures techniques de Grangeneuve incarnent à la fois la tradition, le savoir-faire et l'innovation dans divers domaines, allant de la production laitière à l'apiculture, en passant entre autres par l'arboriculture ou les cultures maraîchères. Elles se distinguent également comme un support pédagogique exceptionnel. De plus, les outils technologiques ne cessent d'évoluer afin de demeurer à la pointe du progrès.

Die landwirtschaftlichen Betriebe und die technische Infrastruktur von Grangeneuve vereinen Tradition, Know-how und Innovation in verschiedenen Bereichen, von der Milchproduktion über Obst- und Gemüsebau bis zur Bienenzucht. Sie stellen ebenfalls aussergewöhnliche pädagogische Instrumente dar. Zudem werden die technologischen Hilfsmittel und Anlagen ständig weiterentwickelt, damit sie auf dem neuesten Stand bleiben.

Allier tradition et modernité pour des exploitations performantes

Tradition und Moderne vereinen sich in den leistungsfähigen Betrieben

Jardins-Ecoles

En 2024, les conditions météorologiques capricieuses ont rendu le travail et la production des Jardins-Ecoles plus difficiles. Malgré cela, la vente de plantons a rencontré un franc succès. Le réaménagement de l'entrée du bâtiment principal s'est bien déroulé, recueillant des retours très positifs. Les Jardins-Ecoles ont également participé à plusieurs manifestations. Sur le plan de la durabilité, des progrès ont été réalisés grâce à l'acquisition d'un véhicule électrique. Tous les apprenti-e-s ont obtenu leur CFC, et de nouveaux produits ont fait leur apparition au Magasin pour le plus grand plaisir des clients et clientes. Enfin, une médaille d'argent a été remportée pour le vin cuit de Grangeneuve.

Ferme-Ecole de Sorens

A la Ferme-Ecole de Sorens, l'année 2024 a été marquée par des résultats contrastés selon les différentes productions. En production animale, la période de vêlages et de saillies s'est globalement bien déroulée, avec des bœufs en bonne santé malgré une perte. La nouvelle saison de vêlages a débuté le 25 décembre. La production porcine a enregistré des progrès notables, avec une réduction des pertes et une diminution de l'utilisation d'antibiotiques, bien que la baisse des prix des porcs gras en automne ait affecté les résultats de cette filière. Le cheptel de cerfs a diminué, les faons quant à eux ont passé l'hiver protégés dans leurs cabanes.

Schulgärten

Das launische Wetter im Jahr 2024 erschwerte die Arbeit und Produktion der Schulgärten. Trotzdem war der Jungpflanzenverkauf sehr erfolgreich. Die Neugestaltung des Eingangs des Hauptgebäudes verlief gut, und die Rückmeldungen sind sehr positiv. Die Schulgärten nahmen auch an verschiedene Veranstaltungen teil. Im Bereich der Nachhaltigkeit wurden dank des Kaufs eines elektrischen Fahrzeugs Fortschritte erzielt. Alle Lernende erlangten ihr EFZ, und im Laden wurden zur grossen Freude der Kundinnen und Kunden neue Produkte aufgenommen. Schliesslich sei noch erwähnt, dass der Birnen- und Apfeldicksaft von Grangeneuve mit einer Silbermedaille geehrt wurde.

Schulbauernhof von Sorens

Die Bilanz des Jahres 2024 fällt am Schulbauernhof von Sorens je nach Kultur durchgezogen aus. In der Tierproduktion verlief die Kalbe- und Belegungszeit gesamthaft gut, mit gesunden Rindern trotz eines Verlustes. Die neue Kalbesaison begann am 25. Dezember. Die Schweineproduktion verzeichnete signifikante Fortschritte, mit einer Reduktion der Verluste und des Antibiotikaeinsatzes, wobei der Preisrückgang für Mastschweine im Herbst die Resultate dieser Wertschöpfungskette negativ beeinflusste. Die Hirschherde ist kleiner geworden, und die Rehkitze verbrachten den Winter geschützt in ihren Hütten.

Sur le plan des cultures, la récolte de fourrage a été abondante, cependant sa qualité s'est avérée inférieure aux attentes. Les précipitations ont impacté les cultures, qui ont connu des rendements inférieurs à la normale, à l'exception des pois-caméline. L'équipe de la Ferme-Ecole continue de s'investir pleinement dans le développement et l'amélioration de ses activités.



Ferme-Ecole de Sorens:
récolte de fourrage record en 2024

Schulbauernhof von Sorens:
Rekordfütterernte 2024

Im Pflanzenbau wurde eine grosse Futterernte verzeichnet, aber die Qualität war schlechter als erwartet. Die Niederschläge wirkten sich negativ auf die Kulturen aus, deren Erträge tiefer waren als normal ausser für Leindotter. Das Team des Schulbauernhofs engagiert sich weiterhin voll für die Weiterentwicklung und Verbesserung seiner Tätigkeiten.

Ferme-Ecole de Grangeneuve

A Grangeneuve, l'année a démarré sur les chapeaux de roue avec une première coupe de foin dès avril, suivie d'une récolte de fourrage abondante qui a toutefois compliqué sa conservation. Du côté des cultures, les rendements se sont avérés inférieurs à la normale, avec des problèmes liés au mildiou sur les pommes de terre et des résultats décevants pour les pois protéagineux. La production laitière a enregistré une bonne performance, avec un lait de qualité et des animaux en bonne santé.

Sur le plan pédagogique, la Ferme-Ecole a accueilli de nombreux élèves d'autres établissements dans le cadre de leur formation. Quant aux examens pratiques des élèves de Grangeneuve, ceux-ci se sont déroulés en juin. En parallèle, un grand nombre de visiteurs et visiteuses sont venus découvrir le site, tandis que la Journée Energie dans l'Agriculture a remporté un franc succès.

Vignobles de l'Etat de Fribourg

Au cours de l'année écoulée, l'équipe des vignobles de l'Etat s'est investie dans de nombreuses activités, allant de l'organisation d'événements promotionnels à la gestion de la logistique. Malgré ces efforts, les ventes ont été en deçà de celles de 2023, en raison d'un printemps pluvieux qui n'a pas favorisé les activités en plein air et autres événements, combiné à un contexte économique peu favorable. En revanche, les ventes de fin d'année ont montré une amélioration, bien qu'insuffisante pour rattraper le retard accumulé au printemps. Parmi les moments forts de l'année figurent les Caves Ouvertes Vaudoises, la Route Gourmande du Vully et divers marchés bio, qui ont permis de maintenir une bonne visibilité.

Du côté des vignobles, l'année 2024 a été marquée par des conditions climatiques exigeantes, tant au Domaine des Faverges qu'au Vully: forte bise, températures négatives, pluies abondantes, grêle, attaques intenses de mildiou et d'oïdium. Face

Schulbauernhof von Grangeneuve

Das Jahr begann in Grangeneuve rasant mit einem ersten Heuschnitt ab April und einer grossen Futterernte, was allerdings die Lagerung erschwerte. Die Erträge der Kulturen waren tiefer als normal. Die Kraut- und Knollenfäule verursachte in der Kartoffelproduktion Probleme, und die Resultate der Eiweisserbsen waren enttäuschend. Die Milchproduktion verzeichnete hingegen gute Ergebnisse, mit einer qualitativ hochwertigen Milch und gesunden Tieren.

Zahlreiche Lernende anderer Schulen besuchten den Schulbauernhof im Rahmen ihrer Ausbildung. Die praktischen Prüfungen der Lernenden von Grangeneuve fanden im Juni statt. Parallel dazu empfing der Schulbauernhof viele Besucherinnen und Besucher, und die Tagung Energie in der Landwirtschaft war ein voller Erfolg.

Freiburger Staatsreben

Das Team der Freiburger Staatsreben widmete sich im Berichtsjahr zahlreichen Tätigkeiten, von der Durchführung von Werbeevents bis zum Logistikmanagement. Trotz dieser Bemühungen blieben die Verkäufe erheblich unter denjenigen im Vorjahr. Dies erklärt sich mit dem regnerischen Frühjahr, das Aktivitäten im Freien und andere Events nicht gerade begünstigte, und dem wenig förderlichen wirtschaftlichen Umfeld. Die Verkäufe verbesserten sich Ende Jahr, was aber nicht ausreichte, um den Rückstand im Frühjahr zu kompensieren. Unter den Highlights während des Berichtsjahrs seien die Caves Ouvertes Vaudoises, die Route Gourmande du Vully sowie verschiedene Bio-Märkte erwähnt, die eine gute Sichtbarkeit boten.

In den Weinbergen war das Jahr 2024 von anspruchsvollen klimatischen Bedingungen geprägt, sowohl auf dem Domaine des Faverges als auch im Vully: starke Bise, negative Temperaturen, viel Regen, Hagel, intensiver Befall durch echten

à ces défis, les vignerons ont réalisé un travail considérable pour protéger les vignes et préserver la qualité des raisins. Au Domaine des Faverges, cela a permis de récolter 87 tonnes de raisin blanc et 44 tonnes de raisin rouge, représentant près de 90% du droit de production selon les acquits (152 tonnes). Au Vully, 10 tonnes de raisin ont été vendangées, dont 6 tonnes de raisin blanc et 4 tonnes de raisin rouge, soit environ 55% du potentiel de récolte.

Malgré ces difficultés, l'année s'est conclue sur une note positive avec une belle reconnaissance: le chasselas du Domaine des Faverges 2023 a décroché une médaille d'or au Mondial du Chasselas, une récompense qui témoigne de l'excellence du terroir et du savoir-faire de l'équipe.

Résumé des travaux d'assainissement du Domaine des Faverges

La première étape des travaux d'assainissement du Domaine des Faverges a porté principalement sur le bouteiller. Les travaux ont débuté au premier trimestre par la démolition de la structure en béton existante du bâtiment, suivie de l'installation d'une rampe provisoire pour maintenir l'accessibilité. Des travaux de drainage, d'excavation et de stabilisation ont été réalisés, incluant une paroi berlinoise au pied de la maison du vigneron. Ensuite, le deuxième trimestre a vu la mise en place des systèmes sous le radier, avec l'installation de canalisations et d'un dispositif d'évacuation des eaux. Une fois le radier achevé, la construction du rez-de-chaussée en béton a pu débuter, intégrant des espaces de stockage et une cuve de récupération d'eau de 25 m³.

L'achèvement de la structure en béton des étages a marqué une avancée majeure au troisième trimestre, avec l'installation de l'étanchéité, de la charpente et des panneaux solaires. Enfin, le quatrième trimestre a été consacré aux travaux du réfectoire, incluant la pose des canalisations et de la structure en béton, ainsi que l'installation des revêtements extérieurs en bois. A l'intérieur, les cloisonnements ont été aménagés et les travaux de chauffage, ventilation, sanitaire et électricité (CVS-E) ont débuté, parallèlement aux finitions intérieures de la cuverie.

1 Etat au / Stand 02.09.2024

2 Etat au / Stand 07.10.2024



© AMSLER DOM architectes associés Sàrl

und falschen Mehltau. Die Weinbäuerinnen und Weinbauern leisteten eine riesige Arbeit, um angesichts dieser Herausforderungen die Reben zu schützen und die Qualität der Trauben zu bewahren. Auf dem Domaine des Faverges konnten 87 Tonnen weisse Trauben und 44 Tonnen rote Trauben geerntet werden, was ca. 90% des Produktionsrechts gemäss Traubenpass entspricht (152 Tonnen). Im Vully wurden 10 Tonnen Trauben geerntet, davon 6 Tonnen weisse und 4 Tonnen rote Trauben. Dies entspricht etwa 55% des Erntepotenzials.

Trotz dieser Schwierigkeiten schloss das Jahr mit einer positiven Note und einer schönen Anerkennung: Der Chasselas des Domaine des Faverges 2023 erzielte am Wettbewerb «Mondial du Chasselas» eine Goldmedaille. Diese Auszeichnung beweist das hervorragende Terroir und das aussergewöhnliche Know-how des Teams.

Zusammenfassung der Sanierungsarbeiten am Domaine des Faverges

Die erste Etappe der Sanierungsarbeiten am Domaine des Faverges betraf hauptsächlich das Gebäude «Bouteiller». Die Arbeiten begannen im ersten Quartal mit dem Abbruch der bestehenden Betonstruktur des Gebäudes und der Montage einer provisorischen Rampe zur Sicherung des Zugangs. Danach wurden Drainage-, Aushub- und Stabilisierungsarbeiten getätigt, einschliesslich Errichtung einer Stützwand am Fuss des Winzerhauses. Im zweiten Quartal wurden die Systeme unterhalb der Sockelplatte mit der Installation der Kanalisation und eines Wasserabflusssystems eingebaut. Nach Erstellung der Sockelplatte begannen die Betonarbeiten für das Erdgeschoss, einschliesslich Lagerflächen und Wasserauffangwanne von 25 m³.

Der Abschluss der Betonstruktur der Stockwerke stellte einen entscheidenden Schritt im dritten Quartal dar, mit der Installation der Abdichtung, des Gebälks und der Solarpanels. Schliesslich wurden im vierten Quartal die Arbeiten im Speisesaal verrichtet, einschliesslich Installation der Kanalisation und der Betonstruktur sowie der Aussenbeläge aus Holz. Im Innenbereich wurden die Unterteilungen vorgenommen, und die Arbeiten für Heizung, Lüftung, Sanitär und Strom (HLS-S) begannen parallel zum Innenausbau der Kellerei.

CONSOMMATION ET PRODUCTION D'ÉLECTRICITÉ 2024 DU SITE DE GRANGENEUVE
STROMVERBRAUCH UND STROMERZEUGUNG 2024 DES STANDORTES GRANGENEUVE

	kWh	%
CONSOMMATION TOTALE DE GRANGENEUVE 2024 GESAMTVERBRAUCH VON GRANGENEUVE 2024	1 464 591	100
... dont achat d'électricité au réseau Groupe E ... davon Strombezug aus dem Netz Gruppe E	1 013 245	69.2 %
... dont autoconsommation d'électricité Grangeneuve produite via l'installation photovoltaïque (= 83 % de la production totale)* ... davon Eigenverbrauch des durch die Photovoltaikanlage erzeugten Stroms Grangeneuve (= 83 % der Gesamtproduktion)*	301 721	20.6 %
... dont autoconsommation d'électricité Grangeneuve produite via l'installation de biogaz ... davon Eigenverbrauch des durch die Biogasanlage erzeugten Stroms Grangeneuve	149 625	10.2 %

* La production d'électricité totale de l'installation photovoltaïque Greenwatt est de 365 557 kWh (17 % de cette production est donc redistribuée).

* Die gesamte Stromproduktion der Greenwatt-Photovoltaikanlage beträgt 365 557 kWh (17 % dieser Produktion wird also ins Netz eingespeist).

Situation au 31.12.2024 | Sources: Groupe E / Stand 31.12.2024 | Quellen: Groupe E

Titre de « Maître-éleveur » décerné à la Ferme-Ecole de Grangeneuve

Meisterzüchtertitel des Schulbauernhofs von Grangeneuve

Le 6 juillet 2024, à l'occasion des Holstein Awards organisés exceptionnellement à Grangeneuve, la Ferme-Ecole a reçu le prestigieux titre de « Maître-éleveur ». Cette distinction récompense des années de passion, d'efforts et de savoir-faire, tout en mettant en lumière la qualité exceptionnelle du troupeau et l'importance de la formation dispensée. Les élèves bénéficient d'un environnement unique, leur permettant d'acquérir des compétences au contact d'animaux primés. Attribuée lors d'une célébration marquant les 125 ans de Holstein Switzerland, cette reconnaissance illustre l'engagement de la Ferme-Ecole en faveur d'une production durable et d'une formation de haut niveau.

Le troupeau, soigneusement sélectionné pour sa robustesse, sa longévité et sa productivité, atteint une moyenne d'étable annuelle de plus de 9 500 kg de lait par vache. Parmi les vaches les plus remarquables, on se souvient de la vache IDOLE se distinguant par une production de plus de 126 000 kg de lait en quatorze lactations, ainsi que de la vache Arche EMERSON, avec 74 000 kg de lait en cinq lactations. Ces résultats incarnent parfaitement le niveau d'excellence recherché par l'exploitation.

Ce titre renforce la légitimité de la Ferme-Ecole et nourrit la motivation de Wolfram Schuwey, son responsable, ainsi que de toute son équipe, à poursuivre sur cette voie. Le travail et l'engagement de René Mauron, ancien responsable du troupeau, doivent aussi être relevés car ils ont grandement contribué au succès actuel.

Anlässlich der Holstein Awards, die am 6. Juli 2024 ausnahmsweise in Grangeneuve durchgeführt wurden, erhielt der Schulbauernhof den prestigeträchtigen Meisterzüchtertitel. Diese Auszeichnung belohnt langjährige Leidenschaft, Anstrengungen und Know-how und unterzeichnet die aussergewöhnliche Qualität der Herde und die Bedeutung der Ausbildung. Die Lernenden profitieren von einem einmaligen Umfeld, in welchem sie ihre Kompetenzen im Kontakt mit prämierten Kühen erwerben können. Der Titel, der im Rahmen der Feier des 125. Geburtstags von Holstein Switzerland vergeben wurde, widerspiegelt das Engagement des Schulbauernhofs für eine nachhaltige Produktion und eine hochstehende Ausbildung.

Die Herde wird sorgfältig auf Robustheit, Langlebigkeit und Produktivität selektioniert und erreicht einen jährlichen Stalldurchschnitt von über 9 500 kg Milch pro Kuh. Unter den besonderen Kühen seien IDOLE, die mehr als 126 000 kg Milch in 14 Laktationen produzierte, sowie Arche EMERSON mit 74 000 kg Milch in fünf Laktationen erwähnt. Diese Resultate zeigen das hohe Niveau, das vom Betrieb angestrebt wird.

Dieser Titel verstärkt noch die Legitimität des Schulbauernhofs und die Motivation von Wolfram Schuwey, dem Verantwortlichen, sowie des ganzen Teams, diesen Weg weiterzuverfolgen. Die Arbeit und das Engagement des ehemaligen Verantwortlichen der Herde René Mauron müssen auch unterstrichen werden, da sie erheblich zum heutigen Erfolg beigetragen haben.



© Holstein Switzerland

Toute l'équipe de la Ferme-Ecole de Grangeneuve mérite des félicitations pour cette belle réussite et des remerciements pour sa contribution à l'excellence de l'élevage suisse!

Wir gratulieren dem ganzen Team des Schulbauernhofes von Grangeneuve für diesen schönen Erfolg und danken ihm für seinen Beitrag zur Exzellenz der Schweizer Zucht!

Administration Verwaltung



Administration

Au cœur de Grangeneuve, les collaborateurs et collaboratrices occupent une place centrale, formant les piliers essentiels de son fonctionnement et de son développement. Leur engagement et leur expertise contribuent directement au rayonnement de l'institut. Le perfectionnement de leurs compétences est une priorité, leur permettant d'anticiper les évolutions technologiques et de relever les défis de demain. Par ailleurs, le bilinguisme, véritable atout, garantit une réponse professionnelle aux diverses demandes.

Verwaltung

Die Mitarbeitenden stehen in Grangeneuve im Zentrum und sind die wesentlichen Pfeiler der Tätigkeiten des Instituts und dessen Entwicklung. Ihr Engagement und ihre Expertise tragen direkt zur Ausstrahlung des Instituts bei. Eine Priorität ist die Weiterentwicklung ihrer Kompetenzen, um sie zu befähigen, die technologische Entwicklung und die künftigen Herausforderungen zu meistern. Weiter stellt die Zweisprachigkeit ein wahrer Mehrwert dar; sie gewährleistet eine professionelle Antwort auf die verschiedenen Anfragen.

Etre un employeur attractif et soutenir le développement du personnel

Attraktive Arbeitsbedingungen und Förderung der persönlichen Entwicklung

Les services d'accueil jouent un rôle déterminant en offrant une première impression positive de Grangeneuve. Fort de son infrastructure de qualité et de sa polyvalence, l'institut est aussi depuis longtemps un partenaire incontournable dans l'organisation de manifestations, de séminaires et de formations continues dans le canton. Ces prestations reflètent non seulement la volonté constante de répondre aux besoins, mais aussi l'attention portée aux détails.

Die Empfangsdienste spielen eine entscheidende Rolle, indem sie einen ersten positiven Eindruck von Grangeneuve geben. Mit seiner qualitativ hochstehenden Infrastruktur und seiner Vielseitigkeit ist das Institut zudem seit langem ein unumgänglicher Partner für die Organisation von Veranstaltungen, Seminaren und Weiterbildungen im Kanton. Diese Dienstleistungen sind auf die Befriedigung der Bedürfnisse ausgerichtet, wobei den Details besondere Beachtung geschenkt wird.

Ressources humaines

Grangeneuve réunit plus de trente métiers, exercés par 285 collaborateurs et collaboratrices. Ce capital humain, s'il est une richesse, représente également un défi. Attirer, fidéliser et développer les talents sont donc des priorités, tout comme promouvoir l'égalité des genres et le bilinguisme. Avec un taux de rotation inférieur à 5 %, Grangeneuve offre un environnement de travail attractif et favorable au bien-être de son personnel.

En 2024, la direction a décidé de mettre en place un processus d'onboarding, qui regroupe toutes les pratiques liées à l'accueil et à l'intégration des nouveaux collaborateurs et collaboratrices. Ce dispositif définit diverses actions à entreprendre avant l'engagement et durant la période probatoire de six mois, afin de garantir une intégration optimale et de renforcer la cohésion au sein de Grangeneuve.

Personaldienst

Grangeneuve vereint über 30 Berufe, die von 285 Mitarbeitenden ausgeübt werden. Dieses Humankapital ist einerseits bereichernd, stellt aber andererseits auch eine Herausforderung dar. Talente anziehen, binden und weiterentwickeln ist demnach eine Priorität, wie auch die Förderung der Gleichstellung und der Zweisprachigkeit. Mit einer Fluktuationsrate von weniger als 5 % bietet Grangeneuve ein attraktives Arbeitsumfeld, welches das Wohlbefinden des Personals begünstigt.

Die Direktion entschied 2024, einen Onboarding-Prozess zu lancieren, der alle Tätigkeiten im Zusammenhang mit der Einführung und der Integration der neuen Mitarbeitenden zusammenfasst. Er definiert die Aktionen, die vor der Anstellung und während der sechsmonatigen Probezeit durchzuführen sind, um eine optimale Integration zu gewährleisten und den Zusammenhalt im Institut zu stärken.

	2023	2024
Effectif total / Total Personal	286	285
Equivalent plein temps (EPT) / Vollzeitäquivalent (VZÄ)	194	194
H F (%) / M F (%)	54 46	53 47
Apprenti·e·s stagiaires / Lernende Praktikanten/-innen	30 13	29 8
Répartition linguistique (%) - germanophones francophones autres Sprachliche Aufteilung (%) - deutschsprachig französischsprachig andere	25 69 6	26 69 5
Cadres (avec conduite de personnel) / Kader (mit Personalführung)	38 (dont 29 % femmes) / (davon 29 % Frauen)	38 (dont 29 % femmes) / (davon 29 % Frauen)
Taux de rotation (%) / Fluktuationsrate (%)	4.9	4.2
Taux moyen d'engagement (%) / Durchschnittliches Pensum (%)	72.6	73.2

Durabilité

En 2023, Grangeneuve s'est engagé en faveur des trois piliers de la durabilité – environnemental, économique et social – à travers cinq engagements (voir ci-dessous). Cette approche est en cohérence avec l'Agenda 2030 de la Confédération et la stratégie cantonale de développement durable. Voici un aperçu des principales mesures mises en œuvre en 2024.

Nachhaltigkeit

Grangeneuve engagierte sich 2023 mit fünf Zielen zugunsten der drei Pfeiler – Ökologie, Wirtschaft, Soziales – der Nachhaltigkeit (siehe unten). Dieser Ansatz entspricht der Agenda 2030 des Bundes und der kantonalen Strategie für nachhaltige Entwicklung. Untenstehend eine Übersicht der wichtigsten Massnahmen, die 2024 umgesetzt wurden.

Engagement 1

D'ici 2026, nous intégrons la thématique de la durabilité dans toutes nos offres de formations pour les métiers de la terre, de la nature, de l'agroalimentaire et de l'intendance, par rapport à 20 % en 2022. [ODD 4, 12, 13, 15]

Engagement 2

D'ici 2026, nous intégrons la thématique de la durabilité et les nouvelles tendances dans 80 % de nos prestations selon la stratégie cantonale de développement durable, par rapport à 30 % en 2022. [ODD 8, 12, 13, 15]

Engagement 3

D'ici 2030, nous diminuons de 20 % nos émissions de gaz nocifs liées à l'élevage (méthane et ammoniac), et augmentons de 10 % les surfaces de promotion de la biodiversité (SPB), par rapport à 2022. [ODD 12, 13, 15]

Engagement 4

D'ici 2030, nous réduisons de 30 % les émissions de CO2 liées à la consommation d'énergie et à la mobilité, et de 30 % notre consommation d'eau potable, par rapport à 2020. [ODD 6, 7, 12, 13]

Engagement 5

D'ici 2026, nous augmentons le bien-être au travail, ainsi que le taux de satisfaction de notre personnel à 90 %, par rapport à 85 % en 2022, en encourageant les formations continues, le développement du personnel et la diversité. [ODD 3, 4, 5, 8]

Ziel 1

Bis 2026 integrieren wir das Thema Nachhaltigkeit in alle unsere Bildungsangebote für Berufe in den Bereichen Land, Natur, Lebensmittel und Hauswirtschaft, im Vergleich zu 20% in 2022. [SDG 4, 12, 13, 15]

Ziel 2

Bis 2026 integrieren wir das Thema Nachhaltigkeit und neue Trends in 80% unserer Leistungen gemäss der kantonalen Nachhaltigkeitsstrategie, im Vergleich zu 30% in 2022. [SDG 8, 12, 13, 15]

Ziel 3

Bis 2030 senken wir unseren Ausstoss schädlicher Gase aus der Tierhaltung (Methan und Ammoniak) um 20% und erhöhen die Biodiversitätsförderflächen (FFB) um 10%, im Vergleich zu 2022. [SDG 12, 13, 15]

Ziel 4

Bis 2030 reduzieren wir die CO2-Emissionen aus Energieverbrauch und Mobilität um 30% und unseren Trinkwasserverbrauch um 30%, im Vergleich zu 2020. [SDG 6, 7, 12, 13]

Ziel 5

Bis 2026 steigern wir das Wohlbefinden am Arbeitsplatz und die Mitarbeiter:innen-Zufriedenheit auf 90%, im Vergleich zu 85% in 2022, indem wir Weiterbildungen, Personalentwicklung und Diversität fördern. [SDG 3, 4, 5, 8]

Objectif bien-être et satisfaction du personnel

En 2024, plusieurs initiatives ont été mises en place. Une campagne de formation a été déployée pour le personnel des réceptions afin de soutenir les collaborateurs et collaboratrices dans la gestion de situations sensibles avec les clients et clientes. La sensibilisation à l'ergonomie au bureau s'est poursuivie, visant à améliorer les conditions de travail. Par ailleurs, des actions sportives ont été proposées, notamment la participation à la course *Wake up and run* à Fribourg et à l'initiative *Bike to work* en mai et juin. Enfin, la Commission des jeunes a été créée pour identifier et répondre aux besoins des jeunes talents, favorisant ainsi leur développement et leur fidélisation à Grangeneuve. Plusieurs séances ont déjà eu lieu dans ce cadre.

Objectif formation et formation continue

Des étudiants et étudiantes des écoles supérieures, guidés par une équipe motivée d'enseignants et enseignantes, ont élaboré et présenté des projets axés sur la durabilité. Parmi ces initiatives figurent l'organisation de jumelages et d'échanges linguistiques, une réflexion sur l'amélioration de la gestion des déchets en classe, l'organisation de manifestations durables à Grangeneuve et la préparation d'une demi-journée d'accueil pour les élèves de première année de CFC. En parallèle, le programme de formation continue évolue pour mieux répondre aux enjeux de résilience des exploitations, en intégrant les trois piliers de la durabilité. Une large gamme de cours adaptés est désormais proposée pour accompagner ces transitions.

Objectif prestations

Dans le cadre du partenariat avec Swiss Triple Impact, une matinée de réflexion sur la durabilité a été organisée. Une quarantaine de participants et participantes ont pu explorer des pistes de solutions autour de trois thématiques majeures: la traçabilité et la transparence dans les entreprises, la pénurie de personnel qualifié et la réduction des émissions de CO₂.

A l'automne, Grangeneuve a aussi accueilli la Journée Energie dans l'Agriculture. Rassemblant plus de cinq cents personnes, cet événement a permis de favoriser le transfert de connaissances et les échanges entre les acteurs et actrices du secteur agricole, les faïtières, les organisations spécialisées dans les questions énergétiques et les représentants d'institutions politiques.

Objectif infrastructures

En 2024, Grangeneuve a également collecté des données en vue de l'élaboration d'un bilan carbone qui aboutira, en 2025, à la définition d'une feuille de route ambitieuse pour guider les actions futures. Parallèlement, les exploitations de Grangeneuve ont poursuivi leur mise en œuvre d'actions concrètes visant à augmenter la biodiversité et à réduire leur empreinte environnementale.

Les actions menées en 2024 posent des bases solides pour poursuivre ces efforts et relever les défis à venir, en accord avec les piliers de la durabilité et les objectifs établis. Grangeneuve renforce ainsi son engagement en faveur d'un développement durable global et ambitieux.

Ziel Wohlbefinden und Zufriedenheit des Personals

2024 wurden mehrere Initiativen lanciert. Eine Ausbildungskampagne wurde für das Empfangspersonal organisiert, um die Mitarbeitenden bei der Handhabung von heiklen Situationen mit Kundinnen und Kunden zu unterstützen. Die Sensibilisierung für Ergonomie im Büro wurde fortgesetzt mit dem Ziel, die Arbeitsbedingungen zu verbessern. Zudem wurden sportliche Aktivitäten angeboten, insbesondere die Teilnahme am Lauf *Wake up and run* in Freiburg und an der Initiative *Bike to work* im Mai und Juni. Auch wurde die Kommission der Jungen geschaffen, um die Bedürfnisse der jungen Talente zu identifizieren und zu erfüllen, damit sie sich weiterentwickeln können und Grangeneuve treu bleiben. Es fanden bereits mehrere Sitzungen in diesem Rahmen statt.

Ziel Aus- und Weiterbildung

Studierende der Höheren Fachschulen erarbeiteten und präsentierten Projekte zur Nachhaltigkeit unter der Leitung eines motivierten Teams von Lehrpersonen. Unter diesen Initiativen finden sich die Bildung von Partnerschaften und die Organisation von Sprachaustauschen, Überlegungen zur Verbesserung des Abfallmanagements im Klassenzimmer, die Durchführung von nachhaltigen Veranstaltungen in Grangeneuve und die Vorbereitung eines halben Tages für die Begrüssung der Lernenden im ersten EFZ-Jahr. Parallel dazu wird das Weiterbildungsprogramm weiterentwickelt, um die Resilienz der Betriebe unter Berücksichtigung der drei Pfeiler der Nachhaltigkeit zu fördern. Mittlerweile wird eine breite Palette von angepassten Kursen angeboten, um diese Umstellungen zu begleiten.

Ziel Dienstleistungen

Im Rahmen der Partnerschaft mit Swiss Triple Impact wurde ein Vormittag zur Nachhaltigkeit organisiert. Die rund 40 Teilnehmenden erkundeten Lösungsansätze zu drei Hauptthemen: Rückverfolgbarkeit und Transparenz in den Betrieben, Fachpersonalmangel und Reduktion der CO₂-Emissionen.

Im Herbst fand in Grangeneuve weiter die Tagung Energie in der Landwirtschaft statt. Die Veranstaltung zog über 500 Personen an und diente dem Wissenstransfer und dem Austausch zwischen den Akteurinnen und Akteuren der Landwirtschaft, den Dachverbänden, den Fachorganisationen im Energiebereich und den Vertreterinnen und Vertretern der politischen Institutionen.

Ziel Infrastruktur

Grangeneuve sammelte 2024 Daten für eine CO₂-Bilanz, die 2025 zur Definition einer ambitionierten Roadmap zur Lenkung der künftigen Aktionen führen wird. Parallel dazu setzten die Betriebe von Grangeneuve die Umsetzung von konkreten Tätigkeiten zur Erhöhung der Biodiversität und Senkung ihrer Umweltbelastung fort.

Die Aktionen im Jahr 2024 legten eine solide Basis für die Fortsetzung dieser Anstrengungen und für die Meisterung der künftigen Herausforderungen im Einklang mit den Pfeilern der Nachhaltigkeit und den definierten Zielen. Grangeneuve verstärkt so auch sein Engagement zugunsten einer gesamthaften und ambitionierten nachhaltigen Entwicklung.

Le Restaurant

En l'absence d'événements majeurs organisés cette année, une légère baisse du nombre de repas servis au Restaurant a été observée. Toutefois, les chiffres restent similaires à ceux de 2022. Environ 15 000 menus végétariens ou respectant le label Fourchette verte ont été servis durant l'année.

	2023	2024
Nombre de petits-déjeuners / Anzahl der Frühstücke	5 327	4 802
Nombre de repas de midi / Anzahl der Mittagmahlzeiten	58 132	55 767
Nombre de repas du soir / Anzahl der Abendmahlzeiten	5 713	4 495

Le Foyer

Au Foyer, des animations variées sont proposées certains soirs, en fonction des envies du moment: sport, cuisine ou ateliers créatifs, des instants rendus particulièrement enrichissants par les échanges entre les jeunes. De plus, notre responsable du Foyer organise des séances de méditation pour aider à gérer le stress et une intervenante externe a permis aux jeunes de découvrir le «yoga du rire».

	2023	2024
Nombre de nuitées / Anzahl Übernachtungen	11 385	10 463

Visites d'entreprise

Cette année, nous avons eu l'opportunité de mettre en valeur Grangeneuve en faisant découvrir notre Ferme-Ecole, dans le cadre des activités organisées pour les 125 ans de Fribourg Tourisme et Région.

Par ailleurs, nous avons également eu le plaisir d'accueillir plus d'une quinzaine de classes issues de tout le canton.

	2023	2024
Nombre de visiteurs et visiteuses / Anzahl Besucher und Besucherinnen	1 026	928

Le Restaurant

Da im Berichtsjahr keine grossen Veranstaltungen durchgeführt wurden, verzeichnet das Restaurant eine leichte Abnahme der Essen. Die Zahlen sind jedoch ähnlich wie 2022. Rund 15 000 vegetarische Menüs oder Menüs, welche die Anforderungen des Labels «Fourchette verte» einhalten, wurden serviert.

Wohnheim

Im Wohnheim finden an gewissen Abenden die unterschiedlichsten Animationen statt, je nach Lust und Laune: Sport, Kochen oder kreative Workshops. Diese Tätigkeiten fördern den Austausch zwischen den Jungen und sind besonders bereichernd. Zudem organisierte unsere Wohnheimverantwortliche Meditationssitzungen als Hilfe zum Stressmanagement, und eine externe Referentin führte die Jungen in Lach-Yoga ein.

	2023	2024
Nombre de nuitées / Anzahl Übernachtungen	11 385	10 463

Betriebsbesuche

Wir konnten im Berichtsjahr Grangeneuve in den Fokus rücken und unseren Schulbauernhof im Rahmen der Aktivitäten zur Feier des 125. Geburtstags von Freiburg Tourismus und Region vorstellen.

Weiter durften wir 15 Klassen aus dem ganzen Kanton als Besucher empfangen.



Comptes 2024

Rechnung 2024



Comptes 2024

Les comptes 2024 de Grangeneuve bouclent sur une charge nette de fonctionnement de 38 100 116 francs, soit 995 276 francs (+2,6%) de plus que le montant budgété. Vous trouverez ci-dessous les tableaux des charges regroupées, ainsi que les recettes et les investissements.

Rechnung 2024

Die Jahresrechnung 2024 von Grangeneuve schliesst mit einem netto Betriebsaufwand von 38 100 116 Franken oder 995 276 Franken (+ 2,6%) mehr als budgetiert. Nachfolgend finden Sie die Tabellen mit den zusammengefassten Aufwänden sowie den Erträgen und Investitionen.

COMPTE DE RÉSULTAT / ERFOLGSRECHNUNG

CHARGES / AUFWAND

	en mios de CHF / in Mio. CHF
Paiements directs / Direktzahlungen	184.6
Salaires, charges sociales / Löhne, Sozialabgaben	31.0
Subventions cantonales / Kantonale Subventionen	6.8
Subventions fédérales pour la culture des champs / Bundessubventionen für Ackerbau	7.0
Frais généraux / Allgemeine Kosten	4.6
Frais de production / Produktionskosten	4.8
Frais de bâtiments / Gebäudekosten	1.5
Amortissements / Abschreibungen	9.3
Matériel d'enseignement / Unterrichtsmaterial	0.9
Versements aux fonds des améliorations foncières / Überweisung an Meliorationsfonds	0.7
Mobilier, machines et véhicules / Mobiliar, Maschinen und Fahrzeuge	0.8
Total des charges / Total Aufwand	252.0

REVENUS / ERTRAG

	en mios de CHF / in Mio. CHF
Paiements directs / Direktzahlungen	184.6
Recettes d'exploitation / Betriebsertrag	10.2
Subventions fédérales (y compris formation) / Bundessubventionen (einschl. Ausbildung)	8.9
Recettes diverses / Verschiedene Erträge	5.7
Impôts sur la diminution de l'aire agricole / Steuer zum Ausgleich der Verminderung des Kulturlandes	2.1
Contributions de tiers / Beiträge von Dritten	2.5
Total des revenus / Total Ertrag	214.0
Excédent de charges / Aufwandüberschuss	38.0

COMPTE DES INVESTISSEMENTS / INVESTITIONSRECHNUNG

	en mios de CHF / in Mio. CHF
Prêts par le Fonds rural / Darlehen des Landwirtschaftsfonds	4.9
Subventions cantonales aux communes pour les améliorations foncières / Kantonale Subventionen an Gemeinden für Meliorationen	1.7
Subventions cantonales aux tiers pour les améliorations foncières / Kantonale Subventionen an Dritte für Meliorationen	2.9
Subventions cantonales pour les constructions rurales / Kantonale Subventionen für landwirtschaftliche Bauten	3.6
Subventions fédérales aux communes pour les améliorations foncières / Bundessubventionen an Gemeinden für Meliorationen	1.9
Subventions fédérales à des tiers pour les améliorations foncières / Bundessubventionen an Dritte für Meliorationen	4.3
Subventions fédérales pour les constructions rurales / Bundessubventionen für landwirtschaftliche Bauten	2.7

© Grangeneuve
Avril / April 2025

—

Rédaction / Redaktion
Grangeneuve

—

Photographies / Fotos
Dan Schiumarini (couverture et pages/
Cover und Seiten 4, 12, 18, 20, 22, 24, 27, 36, 42, 48)
Anne-Rachel Oberson (page / Seite 29)

—

Une version pdf est téléchargeable sur le site internet
www.grangeneuve.ch
Eine pdf-Version kann unter www.grangeneuve.ch
heruntergeladen werden.

—

Imprimé sur papier FSC / 100% recyclé
Gedruckt auf FSC Papier / 100% Recycling-Papier

Grangeneuve
Route de Grangeneuve 31
1725 Posieux

T +41 26 305 55 00
grangeneuve@fr.ch
www.grangeneuve.ch

