

Publication trimestrielle paraissant en février, mai, août et novembre

Prix du numéro: 20 fr.; abonnement annuel: 60 fr.; gratuit pour les participants au test conjoncturel

Quartalsweise Publikation, erscheint im Februar, Mai, August und November

Preis der Einzelnummer: Fr. 20.-; Jahresabonnement: Fr. 60.-; unentgeltlich für die Konjunkturtest-Teilnehmer

Mai 2008

Mai 2008

Sommaire			Inhalt		
Indicateurs économiques	Commentaire	1 - 2	Wirtschaftsindikatoren	Kommentar	1 - 2
	Graphiques	3 - 4		Grafiken	3 - 4
Test conjoncturel	Commentaire	5 - 6	Konjunkturtest	Kommentar	5 - 6
	Graphiques	7 - 8		Grafiken	7 - 8
	Tableaux	9 - 10		Tabellen	9 - 10
	Description du test	11 - 12		Testbeschreibung	11 - 12

## Indicateurs économiques

### La croissance perd un peu de son élan

A l'image de la conjoncture suisse, l'économie fribourgeoise perd un peu de sa dynamique. Selon l'enquête conjoncturelle menée par le KOF, Centre de recherches conjoncturelles de l'EPF de Zurich, la marche des affaires s'est singulièrement ralentie en avril. Mais elle reste malgré tout considérée comme bonne. L'optimisme est d'ailleurs toujours de rigueur à court terme puisqu'une très forte majorité des chefs d'entreprise confirment que leurs affaires ne devraient pas se détériorer d'ici à l'automne.

Hormis la construction, secteur dans lequel un plafond semble avoir été atteint, la plupart des indicateurs économiques du moment continuent de s'orienter positivement. C'est le cas, notamment, de l'import-export mais aussi du marché du travail, où l'amélioration est sensible, suite à l'évolution saisonnière plutôt difficile relevée durant l'hiver.

Ainsi, après avoir connu un pic à 2,9% en janvier, le **taux de chômage** est retombé à 2,4% de la population active en avril (moyenne suisse = 2,6%). A cette date, le Service public de l'emploi compte 3022 **chômeurs**. En termes de **demandeurs d'emploi**, leur nombre s'est également régulièrement réduit pour se fixer à 5456 personnes. Les **réductions de l'horaire de travail**, que ce soit en nombre d'entreprises ou en heures de travail perdues, sont infimes, tandis que le nombre de **places vacantes** annoncées aux ORP en avril demeure appréciable.

### Import-export toujours en verve

Le commerce extérieur poursuit sur sa lancée de 2007, millésime déjà exceptionnel, aussi bien pour les exportations que pour les importations. Durant le premier trimestre 2008, les **exportations** ont encore progressé de 11,5% par rapport à l'an dernier, rythme de croissance nettement plus élevé qu'en moyenne nationale (4,0%). Entre janvier et mars, les marchandises acheminées à l'étranger par le canton de Fribourg se montent à 1,7 milliard de francs. Parmi les 175 millions de francs de livraisons supplémentaires expédiées à l'étranger, les principales consistent en des produits horlogers vers la France, Hong Kong et la Chine, des

## Wirtschaftsindikatoren

### Das Wachstum verliert ein wenig an Schwung

Der landesweiten Konjunktur entsprechend gibt sich die Freiburger Wirtschaft etwas weniger dynamisch. Aus der konjunkturellen Umfrage, die von der KOF Konjunkturforschungsstelle der ETH Zürich durchgeführt wird, geht hervor, dass der Geschäftsgang im April deutlich zurückgegangen ist. Trotz allem gilt dieser aber nach wie vor als gut. Zumindest kurzfristig herrscht noch Optimismus, denn die meisten Unternehmer meinen, dass sich die Geschäftslage bis Herbst nicht verschlechtern sollte.

Vom Baugewerbe abgesehen, wo anscheinend die Wachstumsgrenzen erreicht worden sind, entwickeln sich die meisten vorliegenden Wirtschaftsindikatoren positiv. Dies gilt vor allem für den Aussenhandel, aber auch für den Arbeitsmarkt, wo sich die Lage nach einer saisonbedingten Schwäche im Winter deutlich verbessert hat.

Nach einer Spitze mit 2,9% im Januar ist die **Arbeitslosenquote** bis April auf 2,4% der Erwerbsbevölkerung zurückgegangen (Landesdurchschnitt = 2,6%). Beim Amt für den Arbeitsmarkt waren noch 3022 **Arbeitslose** gemeldet. Die Zahl der **Stellensuchenden** hat ebenfalls ständig abgenommen und liegt derzeit bei 5456 Personen. Die **Kurzarbeit** ist von geringem Ausmass gewesen, sowohl bezüglich der Zahl der betroffenen Betriebe als auch bezüglich der ausgefallenen Arbeitsstunden, und auch im April konnten die RAV-Zentren ausreichende **offene Stellen** melden.

### Weiterhin Aufschwung im Aussenhandel

Der Aussenhandel folgt weiterhin dem Trend von 2007, einem ausgezeichneten Jahrgang, sowohl im Export als auch im Import. Im ersten Quartal 2008 haben die **Ausfuhren** gegenüber dem Vorjahr nochmals um 11,5% zugenommen, weit über dem durchschnittlichen Wachstumsrhythmus der Schweiz (4,0%). Von Januar bis März sind aus dem Kanton Freiburg Waren im Wert von 1,7 Milliarden Franken ins Ausland exportiert worden. Die zusätzlichen Ausfuhren in Höhe von 175 Millionen Franken bestehen hauptsächlich aus Uhrenerzeugnissen für Frankreich, Hongkong und China, aus chemischen Erzeugnissen für Italien, die Vereinigten Staaten

produits chimiques vers l'Italie, les USA et la Turquie, ainsi que des machines et appareils vers l'Allemagne et l'Autriche.

Comparativement à l'année dernière, les **importations** ont augmenté de 49 millions de francs, ou de 5,0% à fin mars. Pour la seconde fois consécutive, la valeur trimestrielle des marchandises importées dépasse le milliard de francs. L'essentiel des commandes supplémentaires passées en ce début d'année à l'étranger concerne des produits chimiques en Italie ainsi que des produits agricoles en France et en Allemagne.

### Consommation d'énergie à la hausse

D'abord en diminution durant la première moitié de l'année, la consommation d'**énergie électrique** s'est accélérée au cours du deuxième semestre de 2007. Au total, elle s'est élevée à 1,9 milliard de KWh, ce qui correspond à une augmentation annuelle moyenne de 1,6% par rapport à 2006.

Evolution similaire en ce qui concerne la consommation de **gaz naturel**, avec une accélération encore plus marquée en fin d'année. Globalement, elle a ainsi atteint 618 millions de kWh en 2007, soit une progression de 9,2% comparativement à 2006. Corollaire de l'évolution économique, l'industrie et les établissements figurent parmi les utilisateurs dont la demande s'est particulièrement renforcée.

### Ventes immobilières : évolution mitigée

Trimestre contrasté dans le marché immobilier. D'un côté, le nombre de **ventes** est en nette hausse par rapport au début de l'année passée mais, en même temps, la valeur des ventes suit un mouvement inverse. Pas moins de 1253 cas de vente ont été enregistrés par les registres fonciers entre janvier et avril 2008. C'est 17,2% de plus qu'il y a un an, augmentation présente dans tous les districts, à l'exception de la Broye. Globalement, la valeur de ces ventes a reculé à 527 millions de francs (-5,9%). Sarine, Broye et Glâne sont les districts les plus touchés, alors que dans les autres le chiffre d'affaires est en hausse.

### Construction: léger tassement du carnet de commandes

Début d'année un peu moins euphorique dans le secteur de la construction : aussi bien le nombre de **constructions autorisées** (-2,7%) que leur valeur (-6,1%) sont en léger recul par rapport aux chiffres de janvier à avril 2007. Pour ces quatre premiers mois, les 937 autorisations de construire délivrées représentent un coût SIA de 504 millions de francs, soit 33 millions de francs de moins que l'année passée. Par ailleurs, les **constructions mises en chantier** ont subi un net coup de frein dans leur croissance durant l'année 2007.

Nonobstant, la construction destinée à l'habitat bat son plein. Rien d'étonnant, vu le développement démographique continu du canton. 928 **nouveaux logements** viennent d'être autorisés à la construction, soit 180 de plus qu'il y a un an. Les districts de la Gruyère, de la Singine et du Lac prennent le relais de La Sarine, en tête ces dernières années en matière de créations de nouveaux logements.

### Hôtellerie : croissance continue du nombre de nuitées

Après avoir clôturé de manière très positive le dernier exercice, le début 2008 démarre sur des bases tout aussi réjouissantes pour les milieux touristiques. Durant le premier trimestre, les hôtels et établissements de cure ont enregistré près de 74 000 **nuitées**, ce qui correspond à une augmentation de 15,0% d'un an à l'autre. La fréquentation par la **clientèle suisse** (+18,2%) s'est davantage accrue que celle des **hôtes de l'étranger** (+10,6%). Quant à la **durée moyenne séjour**, elle ne s'est quasiment pas modifiée et demeure inférieure à deux jours.

et la Turquie ainsi que des machines et appareils pour Deutschland und Österreich.

Im Vergleich zum letzten Jahr sind die **Einfuhren** Ende März um 49 Millionen Franken bzw. 5,0% gestiegen. Zum zweiten aufeinander folgenden Mal beträgt der Quartalswert der importierten Güter über eine Milliarde Franken. Bei den zusätzlichen Bestellungen aus dem Ausland zu Beginn dieses Jahres handelt es sich in erster Linie um chemische Erzeugnisse aus Italien und landwirtschaftliche Erzeugnisse aus Frankreich und Deutschland.

### Steigender Energieverbrauch

Ist der **Stromverbrauch** im ersten Halbjahr 2007 rückläufig gewesen, so hat er in der zweiten Jahreshälfte umso kräftiger zugenommen. Insgesamt beträgt er 1,9 Milliarden KWh, was einem durchschnittlichen Jahreswachstum um 1,6% gegenüber 2006 entspricht.

Ähnliche Entwicklung beim **Erdgasverbrauch**, wobei der Bedarf zum Jahresende hin noch stärker gestiegen ist. Für das Jahr 2007 beträgt der Gesamtverbrauch 618 Millionen kWh, was im Vergleich zu 2006 eine Zunahme um 9,2% bedeutet. Im Zuge der wirtschaftlichen Entwicklung zählen die Industrie und Grossbetriebe zu den Abnehmern, bei denen sich die Nachfrage am kräftigsten erhöht hat.

### Immobilienverkäufe : zwiespältige Entwicklung

Kontrastreiches Quartal auf dem Immobilienmarkt: die Zahl der **Verkäufe** hat gegenüber dem Beginn des vergangenen Jahres deutlich zugenommen, während ihr Wert im selben Zeitraum zurückgegangen ist. Von Januar bis April 2008 haben die Grundbuchämter nicht weniger als 1253 Verkaufstransaktionen eingetragen. Das sind 17,2% mehr als vor einem Jahr; vom Broyebezirk abgesehen ist das Wachstum in allen Bezirken festzustellen. Insgesamt hat der Wert dieser Verkäufe um 527 Millionen Franken abgenommen (-5,9%). Die grössten Einbussen haben der Saane-, Broye- und Glânebezirk hinnehmen müssen, denn in den übrigen Bezirken ist der Umsatz gestiegen.

### Baugewerbe : geringfügige Abnahme der Auftragsbestände

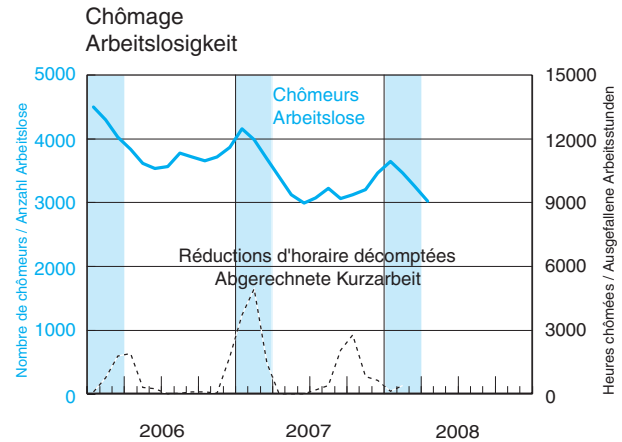
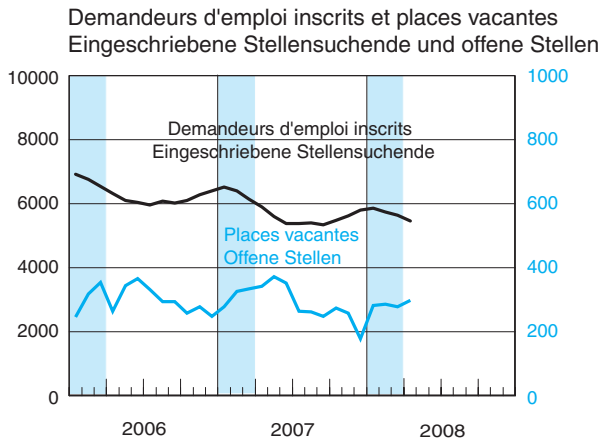
Auf dem Bausektor ist der Jahresbeginn nicht so rosig gewesen: gegenüber den Zahlen von Januar bis April 2007 sind die **bewilligten Bauten** sowohl zahlen- (-2,7%) als auch wertmässig (-6,1%) leicht zurückgegangen. In diesen ersten vier Monaten sind 937 Baubewilligungen ausgestellt worden, die einem SIA-Wert von 504 Millionen Franken entsprechen, also 33 Millionen Franken weniger als im vergangenen Jahr. Darüber hinaus hat sich das Wachstum bei den **begonnenen Bauten** im Verlauf des Jahres 2007 deutlich verringert.

Dessen ungeachtet läuft der Wohnungsbau auf vollen Touren. Angesichts des ständigen Bevölkerungswachstums in unserem Kanton ist dies nicht verwunderlich. Der Bau von 928 **Neuwohnungen** ist bereits bewilligt, 180 mehr als vor einem Jahr. Greyerz-, Sense- und Seebezirk haben auf diesem Gebiet den Saanebezirk abgelöst, der in den letzten Jahren in Sachen Wohnungsbau stets an der Spitze gelegen ist.

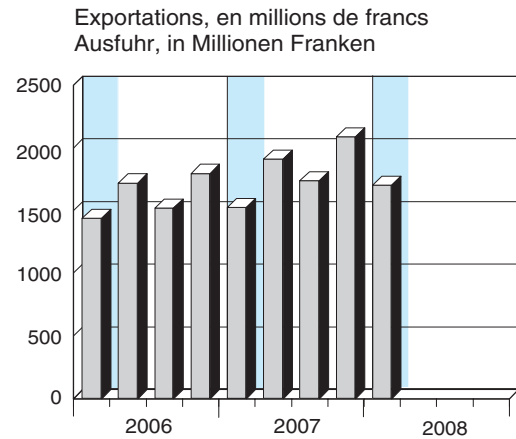
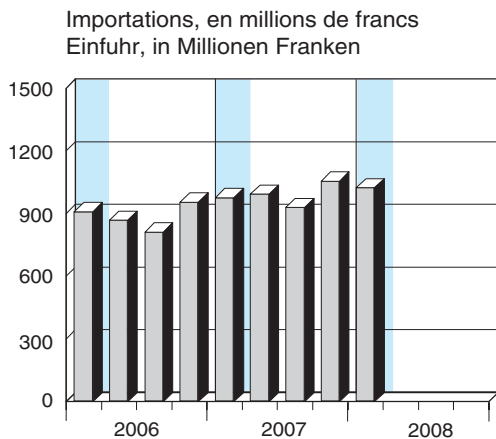
### Gastgewerbe: weitere Zunahme der Übernachtungen

Nach einer sehr positiven Bilanz fürs letzte Jahr hat das Jahr 2008 in Fremdenverkehrskreisen unter ähnlich guten Vorzeichen begonnen. Im ersten Quartal haben die Hotel- und Kurbetriebe beinahe 74 000 **Logiernächte** registriert, was einer Zunahme um 15,0% von einem Jahr aufs andere entspricht. Die Nachfrage der **Gäste aus der Schweiz** (+18,2%) ist kräftiger gestiegen als jene der **Gäste aus dem Ausland** (+10,6%), während die **durchschnittliche Aufenthaltsdauer** praktisch unverändert weniger als zwei Tage beträgt.

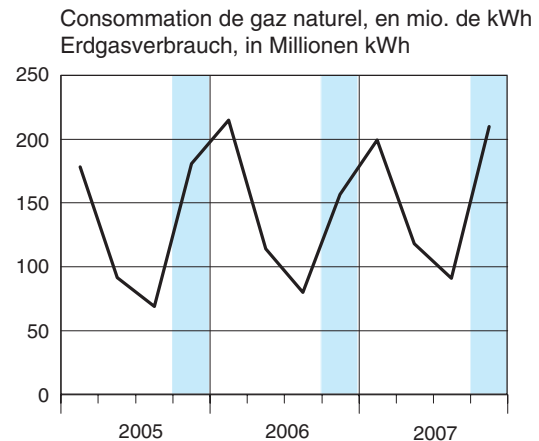
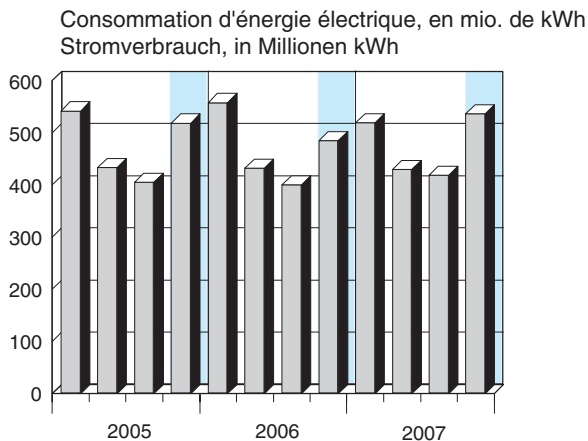
### Chômage et places vacantes / Arbeitslosigkeit und offene Stellen



### Commerce extérieur / Aussenhandel



### Energie

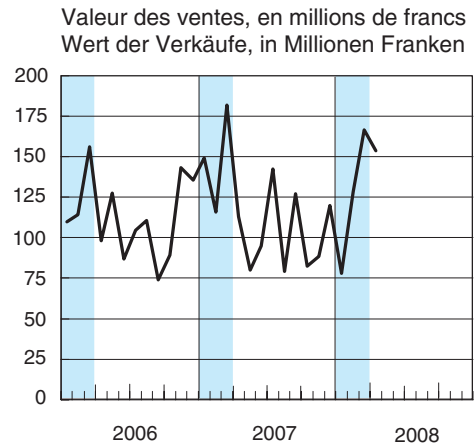
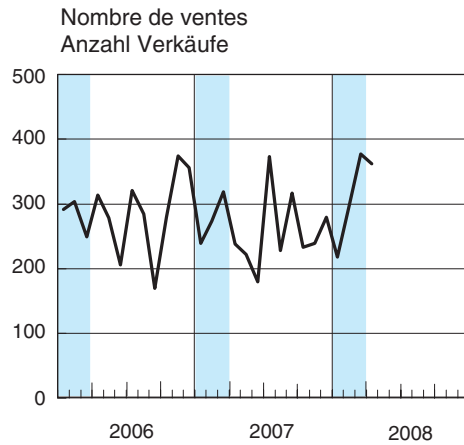


**Sources / Quellen**

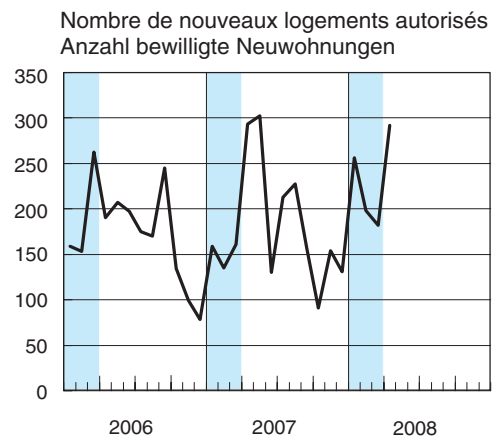
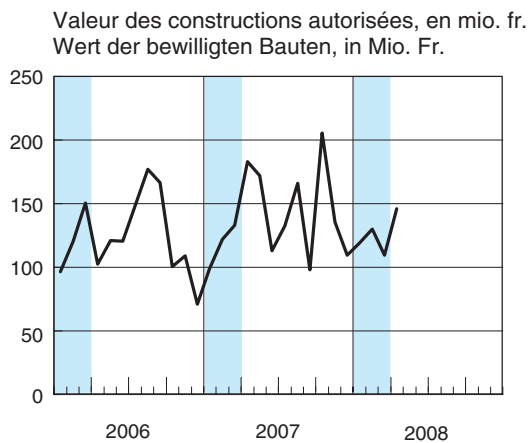
Chômage et places vacantes: Office fédéral de la statistique, Service public de l'emploi du canton de Fribourg  
 Energie: Groupe E, Gruyère Energie SA, Services industriels Morat  
 Arbeitslosigkeit und offene Stellen: Bundesamt für Statistik, Amt für den Arbeitsmarkt des Kantons Freiburg  
 Energie: Groupe E, Gruyère Energie SA, Industrielle Betriebe Murten

- Commerce extérieur: Administration fédérale des douanes  
 - Aussenhandel: Eidgenössische Zollverwaltung

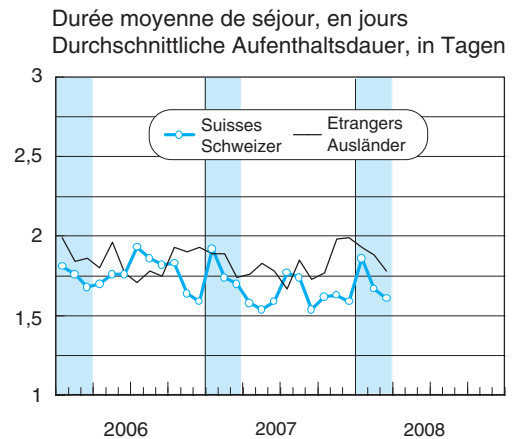
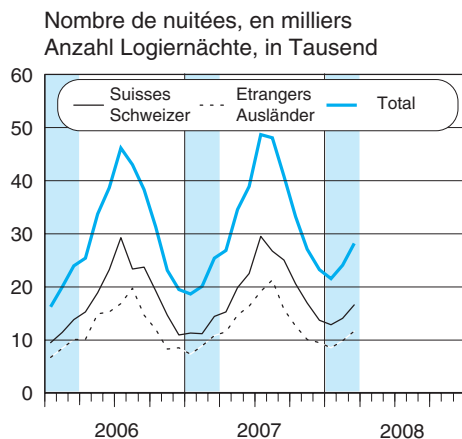
## Ventes immobilières / Immobilienverkäufe



## Construction / Bautätigkeit



## Tourisme / Fremdenverkehr



## Sources / Quellen

Ventes immobilières: Service de la statistique du canton de Fribourg  
Immobilienverkäufe: Amt für Statistik des Kantons Freiburg

Construction: Service de la statistique du canton de Fribourg  
Bautätigkeit: Amt für Statistik des Kantons Freiburg

Tourisme: Office fédéral de la statistique  
Fremdenverkehr: Bundesamt für Statistik

### Commentaire

par Monsieur Georges Oberson, Directeur de la Chambre de commerce Fribourg

#### En avril, le ciel se couvre quelque peu

Après près de quatre années de croissance continue, l'économie suisse en général et fribourgeoise en particulier ne montre pas encore de signe d'essoufflement patent. En revanche, quelques nuages commencent à venir obscurcir un ciel jusqu'alors serein. Selon le KOF, la conjoncture industrielle a poursuivi un léger fléchissement, tout en se maintenant à un niveau élevé. Sur le plan fribourgeois, après avoir enregistré durant l'année 2007, des valeurs jamais obtenues depuis la création de l'enquête conjoncturelle, l'indicateur synthétique de la marche des affaires dans l'industrie a marqué une correction sensible notamment durant le mois d'avril. Ceci étant, les perspectives demeurent optimistes puisque la grande majorité des entrepreneurs sondés estiment que la marche des affaires ira en s'améliorant (18%) ou restera identique (73%). Le mois d'avril a toutefois été particulièrement cruel en matière d'entrées de commandes où la situation n'est plus aussi favorable que durant le trimestre précédent.

Signe de la bonne conjoncture, l'appareil de production tourne à plein régime et atteint des valeurs particulièrement intéressantes dans l'industrie des machines et véhicules avec un taux d'utilisation de la capacité technique de production de près de 100%. La durée assurée de production fribourgeoise s'élève à cinq mois, confirmant la tendance enregistrée tout au long de 2007.

Le rafraîchissement du climat des affaires en 2008 se fait quelque peu ressentir et, même si les perspectives laissent augurer de bons résultats pour l'industrie fribourgeoise, les chefs d'entreprise se montrent plus réservés sur la marche des affaires pour les six mois à venir. Seul le 18% d'entre eux estime en effet que celle-ci ira en s'améliorant encore.

#### Soucis dans l'industrie alimentaire

Au sortir de l'hiver et des périodes de fête, l'industrie alimentaire a fait montre d'une stabilité exemplaire en matière de commandes. Avril échappe toutefois à cette tendance en connaissant une chute marquée des commandes. Le corollaire de cette situation se traduit par le fait que près des deux-tiers des industriels estiment que les affaires sont mauvaises en avril alors qu'ils n'étaient encore que moins de 10% dans ce secteur en février et en mars.

Dans cette situation, les stocks ont tendance à s'arrondir alors que le taux d'utilisation de l'outil de production se montrait plus élevé que durant les mois précédents (75%). Ceci étant, la position concurrentielle reste très stable et les industriels de la branche estiment que les effectifs de personnel devraient quelque peu se rétracter durant les mois à venir.

#### Le bois attend toujours

Pour la grande majorité (88%) des acteurs de ce secteur, les affaires sont satisfaisantes. Les carnets de commandes se remplissent positivement alors que l'outil de production est en diminution tant par rapport au trimestre précédent qu'à l'année dernière. Le mois d'avril est également source de soucis mais les mauvaises conditions climatiques peuvent expliquer tout ou partie de cette situation. Et bien que les stocks se soient contractés, la

### Kommentar

von Herrn Georges Oberson, Direktor der Handelskammer Freiburg

#### Leicht bewölkter Himmel im April

Nach beinahe vier Jahren beständigen Wachstums weist weder die Wirtschaft der Schweiz allgemein noch jene Freiburgs im Einzelnen offensichtliche Erschöpfungszeichen auf. Doch immerhin bedecken vereinzelte Wolken den bis anhin makellosen Himmel. Laut KOF hat die Konjunktur in der Industrie nochmals leicht abgenommen, wobei sie aber weiterhin ein gutes Niveau hält. Auf Freiburger Ebene hat der Sammelindex des Geschäftsgangs in der Industrie, nachdem er im Jahr 2007 den höchsten Wert seit Bestehen der Konjunkturumfrage erreicht hatte, eine deutliche Korrektur erlitten, vor allem im April. Trotz allem bleiben die Aussichten aber zuversichtlich, denn die grosse Mehrheit der Unternehmer meint, dass die Geschäftslage zunehmen (18%) oder zumindest gleich bleiben (73%) wird. Indessen ist der Bestellungseingang im April grauenhaft gewesen und die Lage ist hier nicht mehr so günstig wie im vergangenen Quartal.

Als Anzeichen der guten Konjunktur läuft der Produktionsapparat auf vollen Touren, mit beachtlichen Werten in der Maschinen- und Fahrzeugindustrie, wo die Auslastung der technischen Produktionskapazitäten beinahe 100% beträgt. Gegenwärtig ist die Produktion in der Freiburger Industrie für fünf Monate gesichert, was durchaus dem Trend des Jahres 2007 entspricht.

Die Abkühlung des Konjunkturklimas im Jahr 2008 ist spürbar geworden, denn selbst wenn die Aussichten gute Ergebnisse für die Freiburger Industrie versprechen, so geben sich die Unternehmer hinsichtlich der Geschäftslage in den kommenden sechs Monaten zurückhaltender. Bloss 18% von ihnen glauben, dass diese sich noch verbessern wird.

#### Sorgen in der Nahrungsmittelindustrie

Nach Abschluss des Winters und der Festtage ist in der Nahrungsmittelindustrie die Lage bezüglich der Bestellungen vorbildlich stabil geblieben. Im April ist diese Tendenz jedoch mit einem deutlichen Einbruch der Bestellungen unterbrochen worden. Als Folge davon bewerteten im April knapp zwei Drittel der Unternehmer der Branche die Geschäftslage als schlecht, während es im Februar und März noch weniger als 10% waren.

Angesichts dieser Lage haben die Produktelager zugenommen, obwohl die Auslastung des Produktionsapparats höher gewesen ist als in den vergangenen Monaten (75%). Doch trotz allem ist die Wettbewerbslage recht stabil geblieben. Die Unternehmer der Branche meinen, dass sich die Personalbestände in den kommenden Monaten etwas verringern sollten.

#### Die Holzverarbeitende Industrie wartet noch immer

Für die überwiegende Mehrheit (88%) der Unternehmer in dieser Branche ist der Geschäftsgang zufriedenstellend. Die Auftragsbestände nehmen zu, während sich der Produktionsapparat verringert hat, sowohl gegenüber dem Vorquartal als auch gegenüber der entsprechenden Vorjahresperiode. Auch hier ist der Monat April Grund zur Sorge gewesen, aber dies lässt sich ganz oder zumindest teilweise auf die widrige Witterung zurückführen. Und

situation bénéficiaire du secteur reste immuablement négative. Cette tendance épouse d'ailleurs le trend national de la branche.

Cela n'empêche toutefois pas de constater avec satisfaction que le moral s'améliore et les industriels du bois sont toujours plus nombreux (26% désormais contre 12% pour le dernier trimestre) à croire à une amélioration prochaine de leurs affaires.

### Bel optimisme dans les arts graphiques

Le bel optimisme qui a accompagné ce secteur en 2007 se poursuit en 2008. Tous les acteurs de ce secteur estiment que les affaires sont satisfaisantes et plus de 10% d'entre eux considèrent que les affaires vont encore se développer. Du côté des commandes, le mois d'avril retrouve des couleurs. Seul bémol, la durée assurée de production s'élève à un mois pour le canton alors qu'elle est de quatre au niveau national.

Environnement économique et prix du pétrole obligent, les prix d'achat s'orientent sensiblement à la hausse et la situation bénéficiaire s'inscrit dans une neutralité quasi absolue.

### La métallurgie s'inquiète

Depuis le début de l'année, plus de 10% des intervenants de la métallurgie estiment que les affaires sont mauvaises. Désormais, seul un tout petit tiers les considère encore comme bonnes. En avril, les entrées de commandes ont chuté, les stocks se sont arrondis et la marche des affaires s'est sensiblement détériorée. Hors de l'UE, la position concurrentielle poursuit une dégradation aussi inquiétante que régulière.

Les perspectives sont ainsi à l'image de ce premier trimestre. Seul 6% des industriels croient encore en une amélioration des affaires. Ils étaient encore 16% (!) à le croire à la fin de 2007. Dans ces conditions, l'effectif du personnel est appelé à rester inchangé durant les prochains mois. Il reste à espérer que le mois d'avril constitue un faux pas dans cette analyse, étant entendu que la tendance est plus positive au niveau national.

### Machines et véhicules: stable à pessimiste

Dans ce secteur, les entrées de commandes n'eurent de cesse de croître tout au long des deux premiers mois avant de connaître une correction sévère durant le mois d'avril. Le résultat ne s'est ainsi pas fait attendre. De 44% à la fin 2007, seuls 10% croient encore en une amélioration des affaires et 12% estiment désormais qu'elles vont même se détériorer.

La branche vit toutefois un problème récurrent en matière de personnel. Le dernier trimestre analysé révèle une fois encore une situation de sous-effectif fort dommageable. Le secteur est certainement le plus prudent pour les mois à venir en matière de prévision.

*Généralement, les retournements, positifs ou négatifs, de la conjoncture économique sont des processus se déroulant sur de nombreux mois. Le rythme de croissance des Etats-Unis ayant nettement faibli, les retombées arrivent inmanquablement en Suisse et à Fribourg. Les résultats de l'enquête conjoncturelle dans l'industrie fribourgeoise laissent toutefois ressortir que l'année 2008 devrait demeurer favorable.*

obwohl die Lagerbestände sich verringert haben, ist die Ertragslage in dieser Branche nach wie vor schlecht. Diese Tendenz entspricht jedoch dem landesweiten Branchentrend.

Immerhin ist mit Erleichterung festzustellen, dass sich die Moral gebessert hat und dass immer mehr Unternehmer (gegenwärtig 26%, gegenüber 12% im vergangenen Quartal) in der Holzverarbeitenden Industrie glauben, dass sich ihre Geschäftslage demnächst erholen wird.

### Strahlender Optimismus im grafischen Gewerbe

Der strahlende Optimismus, der diese Branche im Jahr 2007 begleitet hat, hält auch im Jahr 2008 an. Sämtliche Betriebsleiter in der Branche melden einen zufriedenstellenden Geschäftsgang und 10% von ihnen meinen, dass sich die Geschäftslage noch verbessern wird. Seitens der Bestellungen hat sich die Lage im April wieder erholt. Als einziger Makel ist zu bemängeln, dass die Produktion im Kanton Freiburg bloss für einen Monat gesichert ist, während die Reichweite im Landesdurchschnitt vier Monate beträgt.

Aufgrund des wirtschaftlichen Umfelds und der gestiegenen Erdölpreise sind die Einkaufspreise kräftig geklettert, doch auf die Ertragslage hat dies praktisch keine Auswirkungen gehabt.

### Die Metallindustrie ist beunruhigt

Seit Beginn des Jahres beklagen sich über 10% der Unternehmer in der Metallindustrie über einen schlechten Geschäftsgang. Bloss ein knappes Drittel erachtet ihn noch als gut. Im April ist der Bestellungseingang eingebrochen, während die Produktlager zugenommen haben und der Geschäftsgang deutlich gesunken ist. Dazu kommt, dass sich die Wettbewerbsposition ausserhalb der EU ebenso beständig wie beängstigend verschlechtert.

Die Aussichten verbildlichen lediglich dieses erste Quartal. Bloss 6% der Unternehmer glauben noch an eine Besserung der Geschäftslage. Ende 2007 waren noch 16% (!) davon überzeugt. Unter den gegebenen Umständen dürften sich die Personalbestände in den kommenden Monaten kaum verändern. Bleibt nur zu hoffen, dass es sich im April um einen Ausrutscher auf kantonaler Ebene gehandelt hat, denn im Landesdurchschnitt ist die Tendenz positiver.

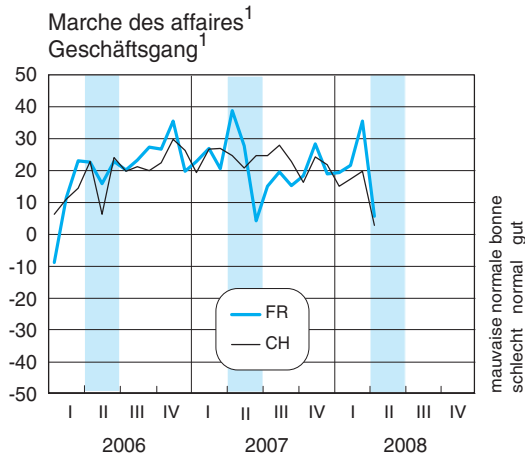
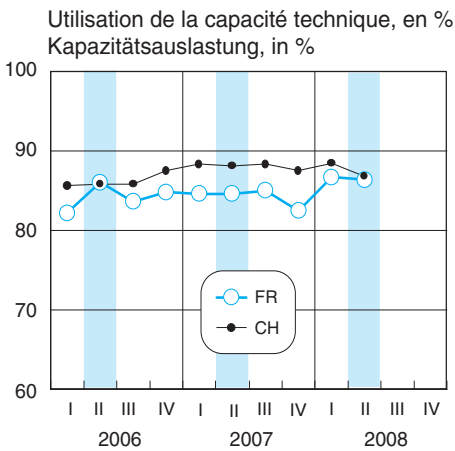
### Maschinen- und Fahrzeugindustrie : stabil bis pessimistisch

In dieser Branche hat der Bestellungseingang in den ersten zwei Monaten beständig zugenommen, bevor er sich im April abrupt verschlechtert hat. Das Ergebnis hat nicht auf sich warten lassen. Waren es Ende 2007 noch 44%, so glauben jetzt nur 10%, dass sich die Geschäftslage bessern wird, während bereits 12% befürchten, dass sie sich verschlechtern wird.

Nach wie vor leidet die Branche an einem hartnäckigen Personalproblem. Bei der Analyse dieses Quartals war erneut ein äusserst schädlicher Arbeitskräftemangel festzustellen. In dieser Branche ist man mit den Aussichten für die kommenden Monate sicher am vorsichtigsten.

*Positive oder negative Wenden der Wirtschaftskonjunktur haben generell über mehrere Monate hinaus Auswirkungen. Die starke Abschwächung des Wirtschaftswachstums in den Vereinigten Staaten wird sich zwangsläufig auf die Schweiz und den Kanton Freiburg niederschlagen. Doch laut den Ergebnissen der Konjunkturumfrage in der Freiburger Industrie sollte das Jahr 2008 weiterhin noch günstig verlaufen.*

### Ensemble de l'industrie / Industrie insgesamt

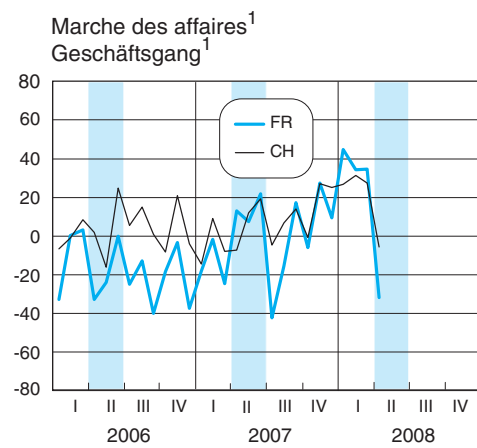
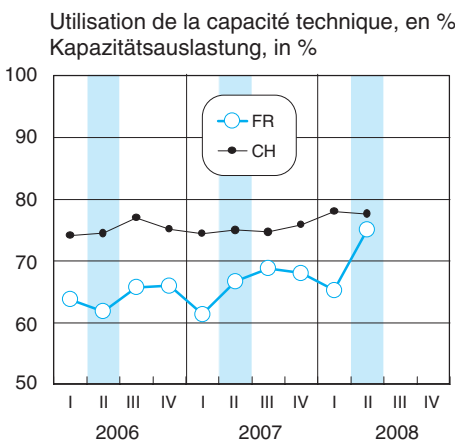


Perspectives<sup>2</sup>  
Erwartungen<sup>2</sup>

Les affaires...  
Die Geschäftslage wird sich...

(1) s'amélioreront verbessern	18
(2) resteront identiques nicht verändern	73
(3) se dégraderont verschlechtern	9
Solde (1) - (3)	= 9
Saldo (1) - (3)	= 9

### Denrées alimentaires / Nahrungs- und Genussmittelindustrie

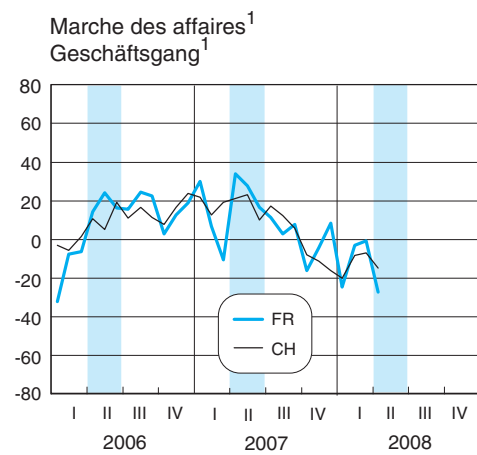
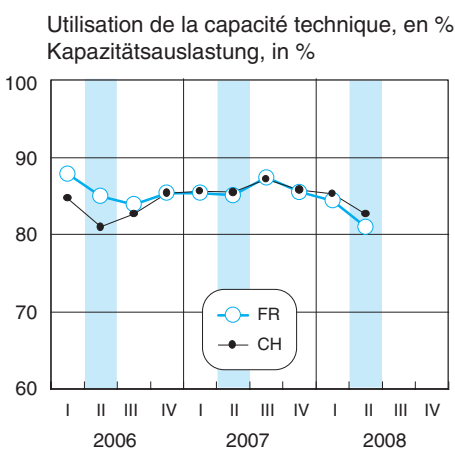


Perspectives<sup>2</sup>  
Erwartungen<sup>2</sup>

Les affaires...  
Die Geschäftslage wird sich...

(1) s'amélioreront verbessern	53
(2) resteront identiques nicht verändern	38
(3) se dégraderont verschlechtern	9
Solde (1) - (3)	= 44
Saldo (1) - (3)	= 44

### Industrie du bois / Holzverarbeitende Industrie



Perspectives<sup>2</sup>  
Erwartungen<sup>2</sup>

Les affaires...  
Die Geschäftslage wird sich...

(1) s'amélioreront verbessern	26
(2) resteront identiques nicht verändern	74
(3) se dégraderont verschlechtern	0
Solde (1) - (3)	= 26
Saldo (1) - (3)	= 26

<sup>1</sup>L'indice synthétique de la marche des affaires est calculé sur la base des réponses aux trois questions suivantes de l'enquête mensuelle: évolution des entrées de commandes et de la production par rapport au même mois de l'année passée, et appréciation du carnet de commandes pour le mois d'enquête  
Der Indikator «Geschäftsgang» setzt sich aus den Ergebnissen folgender drei Fragen zusammen: Entwicklung des Bestelleingangs und der Produktion gegenüber Vorjahresmonat und Beurteilung des Auftragsbestands im Umfragemonat

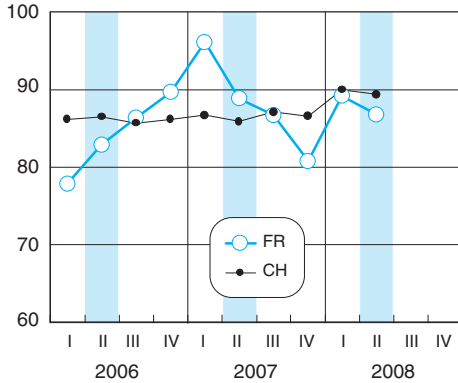
<sup>2</sup>En réponse à la question: «Au cours des six prochains mois, il est probable que les affaires s'amélioreront, resteront identiques ou se détérioreront»  
Antwort auf die Frage: «In den nächsten sechs Monaten wird sich die Geschäftslage verbessern, nicht verändern bzw. verschlechtern»

# Enquête conjoncturelle dans l'industrie

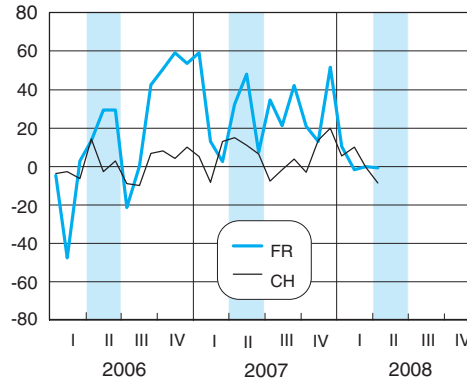
## Konjunkturumfrage in der Industrie

### Arts graphiques / Grafisches Gewerbe

Utilisation de la capacité technique, en %  
Kapazitätsauslastung, in %



Marche des affaires<sup>1</sup>  
Geschäftsgang<sup>1</sup>

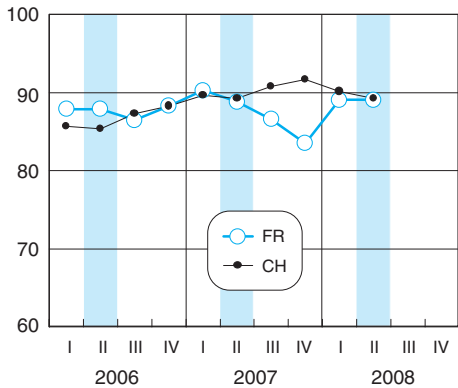


Perspectives<sup>2</sup>  
Erwartungen<sup>2</sup>

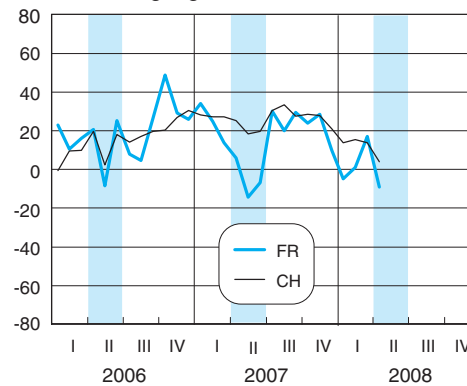
Les affaires... Die Geschäftslage wird sich...	
(1) s'amélioreront verbessern	12
(2) resteront identiques nicht verändern	88
(3) se dégraderont verschlechtern	0
Solde (1) - (3) Saldo (1) - (3)	= 12
➡	

### Métallurgie / Metallindustrie

Utilisation de la capacité technique, en %  
Kapazitätsauslastung, in %



Marche des affaires<sup>1</sup>  
Geschäftsgang<sup>1</sup>

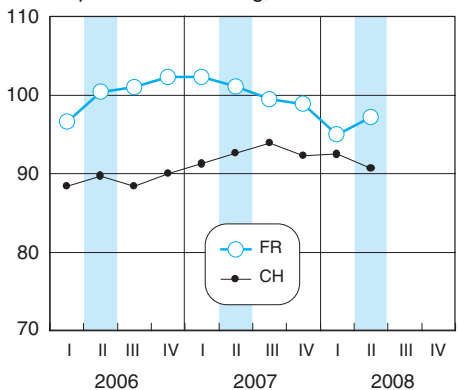


Perspectives<sup>2</sup>  
Erwartungen<sup>2</sup>

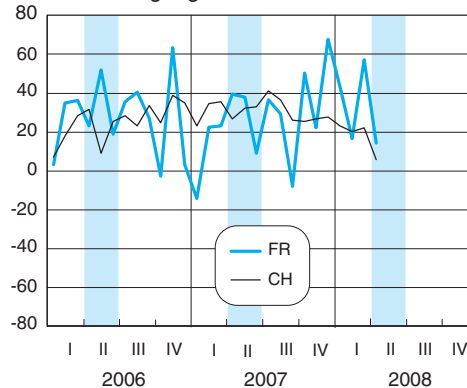
Les affaires... Die Geschäftslage wird sich...	
(1) s'amélioreront verbessern	6
(2) resteront identiques nicht verändern	79
(3) se dégraderont verschlechtern	15
Solde (1) - (3) Saldo (1) - (3)	= -9
➡	

### Machines, véhicules / Maschinen, Fahrzeuge

Utilisation de la capacité technique, en %  
Kapazitätsauslastung, in %



Marche des affaires<sup>1</sup>  
Geschäftsgang<sup>1</sup>



Perspectives<sup>2</sup>  
Erwartungen<sup>2</sup>

Les affaires... Die Geschäftslage wird sich...	
(1) s'amélioreront verbessern	10
(2) resteront identiques nicht verändern	78
(3) se dégraderont verschlechtern	12
Solde (1) - (3) Saldo (1) - (3)	= -2
➡	

<sup>1</sup>L'indice synthétique de la marche des affaires est calculé sur la base des réponses aux trois questions suivantes de l'enquête mensuelle: évolution des entrées de commandes et de la production par rapport au même mois de l'année passée, et appréciation du carnet de commandes pour le mois d'enquête  
Der Indikator «Geschäftsgang» setzt sich aus den Ergebnissen folgender drei Fragen zusammen: Entwicklung des Bestellungseingangs und der Produktion gegenüber Vorjahresmonat und Beurteilung des Auftragsbestands im Umfragemonat

<sup>2</sup>En réponse à la question: «Au cours des six prochains mois, il est probable que les affaires s'amélioreront, resteront identiques ou se détérioreront»  
Antwort auf die Frage: «In den nächsten sechs Monaten wird sich die Geschäftslage verbessern, nicht verändern bzw. verschlechtern»



## Ergänzende Quartalsumfrage

## Enquête trimestrielle complémentaire

Questions / Fragen V = variation au cours des 3 derniers mois A = appréciation V = Veränderung in den letzten 3 Monaten B = Beurteilung	Ensemble de l'industrie		Denrées alimentaires		Industrie du bois		Arts graphiques		Métallurgie		Machines, véhicules		
	IV 2007	II 2008	IV 2007	II 2008	IV 2007	II 2008	IV 2007	II 2008	IV 2007	II 2008	IV 2007	II 2008	
Trimestre / Quartal	2007	2008	2007	2008	2007	2008	2007	2008	2007	2008	2007	2008	
<b>Rétrospective et appréciation / Rückblick und Beurteilung</b>													
Capacité technique de production	V	35	20	14	0	0	11	6	0	15	14	8	44
Technische Kapazitäten der Produktion	A / B	4	-9	-9	9	0	0	0	0	-13	-16	-26	-41
Taux d'utilisation / Auslastungsgrad	%	83	87	86	68	65	75	81	89	84	89	89	95
Prix de vente / Verkaufspreise	V	29	12	25	0	29	69	9	11	33	-10	-6	31
Situation bénéficiaire / Ertragslage	V	6	1	-6	-48	20	20	0	0	-2	-13	-12	47
Prod. assurée (mois) / Reichweite Produktion (Monate)		4	4	5	12	12	12	2	2	3	3	3	4
<b>Position concurrentielle / Wettbewerbsposition</b>													
- sur le marché intérieur / im Inland	V	-14	13	0	-69	34	3	0	0	0	0	-4	0
- dans l'UE / in der EU	V	21	27	-6	100	100	-28	0	0	-8	26	4	18
- hors de l'UE / ausserhalb der EU	V	-6	8	-25	100	100	-28	0	0	-38	-31	-32	0
<b>Obstacles à la production / Produktionshemmnisse</b>													
- insuffisance de la demande / Nachfragemangel		13	17	8	0	0	17	8	9	0	0	0	13
- manque de main-d'oeuvre / Arbeitskräftemangel		9	9	24	0	0	0	12	0	10	23	26	31
- insuffisance de l'équipement / Kapazitätsmangel		10	8	2	0	0	0	0	9	0	0	0	0
- difficultés de financement / finanzielle Restriktionen		4	4	4	0	0	0	0	9	0	0	0	31
- autres raisons / andere Gründe		25	38	24	69	100	69	39	32	43	56	51	47
- pas d'obstacle / keine Hemmnisse		49	30	47	31	0	31	42	59	48	21	24	35
<b>Perspectives pour les 3, respectivement 6, prochains mois / Erwartungen für die nächsten 3 bzw. 6 Monate</b>													
Exportations (3 mois) / Exporte (3 Monate)		17	8	14	72	72	72	-62	-62	38	0	0	67
Prix d'achat (3 mois) / Einkaufspreise (3 Monate)		47	57	50	60	66	71	39	45	29	0	11	87
Prix de vente (3 mois) / Verkaufspreise (3 Monate)		47	45	33	82	61	24	39	25	32	8	20	53
Affaires (6 mois) / Geschäftslage (6 Monate)		11	12	9	22	51	44	-29	7	26	20	8	34
											0	3	44
											19	-24	82
											22	38	65
											17	23	77
											0	3	44
											67	82	14
											87	65	-16
											53	77	9
											34	44	-2

### Questionnaires

Enquête mensuelle	Enquête trimestrielle complémentaire
<p><b>Veillez</b> - ne répondre que pour le groupe de produits indiqué sur le questionnaire. - cocher la case correspondante; en cas d'incertitude, veuillez consulter les "explications" figurant au verso. - ne tenir compte que des variations de volume (les variations dues uniquement à des mouvements de prix sont à éliminer). - renvoyer le questionnaire jusqu'au 12 du mois.</p> <p><b>Rétrospective et appréciations</b></p> <p><b>1. Les entrées de commandes</b></p> <p>a) le mois dernier comparé au mois précédent*</p> <p><input type="checkbox"/> ont augmenté   <input type="checkbox"/> sont restées identiques   <input type="checkbox"/> ont diminué</p> <p>b) le mois dernier comparé au même mois de l'année passée</p> <p><input type="checkbox"/> ont augmenté   <input type="checkbox"/> sont restées identiques   <input type="checkbox"/> ont diminué</p> <p><b>2. Le carnet de commandes</b>   <input type="radio"/> pas de carnet de commandes</p> <p>a) le mois dernier comparé au mois précédent*</p> <p><input type="checkbox"/> a augmenté   <input type="checkbox"/> est resté identique   <input type="checkbox"/> a diminué</p> <p>b) nous jugeons notre carnet de commandes* <b>global</b></p> <p><input type="checkbox"/> bien rempli   <input type="checkbox"/> normal   <input type="checkbox"/> trop peu rempli</p> <p>c) nous jugeons notre carnet de commandes étrangères*</p> <p><input type="checkbox"/> bien rempli   <input type="checkbox"/> normal   <input type="checkbox"/> trop peu rempli</p> <p><b>3. La production</b></p> <p>a) le mois dernier comparé au mois précédent*</p> <p><input type="checkbox"/> a augmenté   <input type="checkbox"/> est resté identique   <input type="checkbox"/> a diminué</p> <p>b) le mois dernier comparé au même mois de l'année passée</p> <p><input type="checkbox"/> a augmenté   <input type="checkbox"/> est resté identique   <input type="checkbox"/> a diminué</p> <p><b>4. Les stocks de prod. intermédiaires</b>   <input type="radio"/> pas de stocks</p> <p>a) le mois dernier comparé au mois précédent*</p> <p><input type="checkbox"/> ont augmenté   <input type="checkbox"/> sont restés identiques   <input type="checkbox"/> ont diminué</p> <p>b) nous jugeons les stocks de produits intermédiaires*</p> <p><input type="checkbox"/> trop élevés   <input type="checkbox"/> normaux   <input type="checkbox"/> trop faibles</p> <p><b>5. Les stocks de produits finis</b>   <input type="radio"/> pas de stocks</p> <p>a) le mois dernier comparé au mois précédent*</p> <p><input type="checkbox"/> ont augmenté   <input type="checkbox"/> sont restés identiques   <input type="checkbox"/> ont diminué</p> <p>b) nous jugeons les stocks de produits finis*</p> <p><input type="checkbox"/> trop élevés   <input type="checkbox"/> normaux   <input type="checkbox"/> trop faibles</p> <p><b>6. L'emploi</b></p> <p>Nous jugeons le nombre de personnes occupées*</p> <p><input type="checkbox"/> trop élevé   <input type="checkbox"/> suffisant   <input type="checkbox"/> trop faible</p> <p><b>7. Affaires actuelles</b></p> <p>Dans l'ensemble, nous jugeons actuellement nos affaires</p> <p><input type="checkbox"/> bonnes   <input type="checkbox"/> satisfaisantes   <input type="checkbox"/> mauvaises</p> <p><b>Perspectives</b></p> <p><b>8. Au cours des trois prochains mois*</b>, il est probable que ...</p> <p>a) les entrées de commandes</p> <p><input type="checkbox"/> augmenteront   <input type="checkbox"/> resteront identiques   <input type="checkbox"/> diminueront</p> <p>b) la production</p> <p><input type="checkbox"/> augmentera   <input type="checkbox"/> restera identique   <input type="checkbox"/> diminuera</p> <p>c) les achats de produits intermédiaires</p> <p><input type="checkbox"/> augmenteront   <input type="checkbox"/> resteront identiques   <input type="checkbox"/> diminueront</p> <p>d) notre effectif</p> <p><input type="checkbox"/> augmentera   <input type="checkbox"/> restera identique   <input type="checkbox"/> diminuera</p> <p>*Après élimination des variations saisonnières</p>	<p><b>Veillez</b> - ne répondre que pour le groupe de produits indiqué sur le questionnaire. - cocher la case correspondante ou indiquer la valeur demandée. En cas d'incertitude, consulter les "explications" figurant au verso. - renvoyer le questionnaire avant le 12 du mois.</p> <p><b>Rétrospective et appréciations</b></p> <p><b>1. Les capacités techniques de production</b></p> <p>a) Au cours des trois derniers mois, elles</p> <p><input type="checkbox"/> ont augmenté   <input type="checkbox"/> sont restées identiques   <input type="checkbox"/> ont diminué</p> <p>b) Nous jugeons les capacités techniques de production</p> <p><input type="checkbox"/> trop élevées   <input type="checkbox"/> suffisantes   <input type="checkbox"/> trop faibles</p> <p>c) Le taux d'utilisation moyen des capacités techniques de production a atteint, au cours des trois derniers mois, en %</p> <p>50 55 60 65 70 75 80 85 90 95 100 105 110</p> <p><input type="checkbox"/> <input type="checkbox"/> <input type="checkbox"/> <input type="checkbox"/> <input type="checkbox"/> <input type="checkbox"/> <input type="checkbox"/> <input type="checkbox"/> <input type="checkbox"/> <input type="checkbox"/> <input type="checkbox"/> <input type="checkbox"/> <input type="checkbox"/> <input type="checkbox"/> <input type="checkbox"/></p> <p><b>2. Prix de vente</b></p> <p>Au cours des trois derniers mois, les prix de vente (exprimés en francs suisses)</p> <p><input type="checkbox"/> ont augmenté   <input type="checkbox"/> sont restés identiques   <input type="checkbox"/> ont diminué</p> <p><b>3. Au cours des trois derniers mois, la situation bénéficiaire</b></p> <p><input type="checkbox"/> s'est améliorée   <input type="checkbox"/> est restée identique   <input type="checkbox"/> s'est détériorée</p> <p><b>4. Durée de production assurée</b></p> <p>Notre production est assurée actuellement pendant:   <input type="text"/> <input type="text"/> mois</p> <p><b>5. Position concurrentielle</b></p> <p>a) Pendant les trois derniers mois, notre position concurrentielle sur le <b> marché intérieur</b></p> <p><input type="checkbox"/> s'est améliorée   <input type="checkbox"/> est restée identique   <input type="checkbox"/> s'est détériorée</p> <p>b) Pendant les trois derniers mois, <b> dans l'UE, elle</b>   <input type="radio"/> pas d'exportations vers l'UE</p> <p><input type="checkbox"/> s'est améliorée   <input type="checkbox"/> est restée identique   <input type="checkbox"/> s'est détériorée</p> <p>c) Pendant les trois derniers mois, <b> hors de l'UE, elle</b>   <input type="radio"/> pas d'exportations</p> <p><input type="checkbox"/> s'est améliorée   <input type="checkbox"/> est restée identique   <input type="checkbox"/> s'est détériorée</p> <p><b>6. Obstacles à la production</b></p> <p>Notre production est gênée par:</p> <p><input type="checkbox"/> insuffisance de la demande   <input type="checkbox"/> pas d'obstacles</p> <p><input type="checkbox"/> manque de main d'oeuvre</p> <p><input type="checkbox"/> insuffisance de l'équipement</p> <p><input type="checkbox"/> difficultés de financement</p> <p><input type="checkbox"/> autres raisons</p> <p><b>7. Perspectives</b></p> <p>a) Au cours des trois prochains mois, nos <b> exportations*</b>   <input type="radio"/> pas d'exportations</p> <p><input type="checkbox"/> augmenteront   <input type="checkbox"/> resteront identiques   <input type="checkbox"/> diminueront</p> <p>b) Au cours des trois prochains mois, <b> les prix d'achat</b> de nos produits intermédiaires (exprimés en francs suisses)</p> <p><input type="checkbox"/> augmenteront   <input type="checkbox"/> resteront identiques   <input type="checkbox"/> diminueront</p> <p>c) Au cours des trois prochains mois, nos <b> prix de vente</b> (exprimés en francs suisses)</p> <p><input type="checkbox"/> augmenteront   <input type="checkbox"/> resteront identiques   <input type="checkbox"/> diminueront</p> <p>d) Au cours des <b> six</b> prochains mois, il est probable que nos <b> affaires*</b></p> <p><input type="checkbox"/> s'amélioreront   <input type="checkbox"/> resteront identiques   <input type="checkbox"/> se détérioreront</p> <p>*Après élimination des variations saisonnières: Les variations saisonnières sont des fluctuations saisonnières de la demande et/ou des variations entraînées par les vacances et jours fériés, l'entretien et les réparations courants.</p>

Le test conjoncturel a été conçu et est exploité depuis 1955 par le Centre de recherches conjoncturelles (KOF) de l'École polytechnique fédérale de Zurich. Il a pour objectif de dégager les tendances actuelles et futures de la marche des affaires dans l'industrie.

Le test est réalisé grâce à un échantillon d'entreprises qui répondent régulièrement et bénévolement à des questions - pour la plupart qualitatives - sur la marche de leurs affaires.

A chaque question, correspondent généralement trois possibilités de réponse, du genre:

- (+) a augmenté, augmentera, s'améliorera, trop élevé
- (=) est resté identique, restera identique, se maintiendra, satisfaisant
- (-) a diminué, diminuera, se dégradera, trop faible

Les réponses des entreprises sont pondérées par le nombre de personnes qu'elles occupent, puis totalisées par branche et traduites en %. Elles sont ensuite quantifiées par la méthode du solde. Cette dernière revient à soustraire le % de réponses pondérées (-) du % de réponses pondérées (+).

Exemple: l'entrée des commandes ...

- (+) a augmenté                    20 % des réponses
- (=) est restée identique        79 % des réponses
- (-) a diminué                      1 % des réponses

d'où 20 % - 1 % = 19 %, ce qui signifie que:

- l'entrée des commandes s'améliore
- les entreprises dont l'entrée des commandes a augmenté sont plus nombreuses que celles dont l'entrée des commandes a diminué. L'écart entre ces deux groupes représente 19 % des personnes occupées dans la branche.

Selon cette méthode, les soldes sont calculés pour toutes les variables qualitatives du test.

Les soldes ne peuvent donc pas donner la mesure exacte des niveaux et variations, mais constituent plutôt des points de repère suffisants pour en apprécier l'évolution.

Le Conseil d'Etat du canton de Fribourg (Arrêté du 9.11.87) et la Chambre fribourgeoise du commerce, de l'industrie et des services (CFCIS) ont décidé d'introduire le test conjoncturel du KOF dans le canton de Fribourg, dès le 1.1.88. Cette application régionale du test national permet de comparer la conjoncture économique du canton à celle de la Suisse, dans le secteur industriel.

En bref, l'organisation est la suivante:

- le KOF envoie les formules d'enquête mensuelles et trimestrielles aux entreprises. Ces dernières les lui retournent directement en vue de leur exploitation. La protection des données est garantie;
- la CFCIS est chargée des relations avec les entreprises (recrutement, rappels, etc.) et de la rédaction du commentaire des résultats du test;
- le Service de statistique de l'Etat de Fribourg effectue les travaux statistiques et informatiques et réalise la présente publication.

### Autres publications

#### du Service de la statistique du canton de Fribourg

Annuaire statistique du canton de Fribourg  
Plus de 400 pages; format A4; prix du volume: 60 fr.

Perspectives Economie fribourgeoise  
8 pages; format A4; 2 numéros par an; gratuit

www.stat-fr.ch

### Fragebogen

#### Monatsumfrage

Bitte beachten:

- Nur für die auf dem Fragebogen angegebene Produktgruppe antworten.
- Zutreffendes Feld ankreuzen. Bei Unklarheiten bitten wir Sie, die "Erläuterungen" auf der Rückseite beizuziehen.
- Nur mengenmässige Veränderungen berücksichtigen (rein preisbedingte Veränderungen sind auszuschalten).
- Fragebogen bis zum **12. des Monats** zurücksenden.

#### Rückblick und Beurteilung

##### 1. Bestellungseingang

a) Er war im letzten Monat gegenüber dem Vormonat\*

- höher  gleich  niedriger

b) Er war im letzten Monat im Vergleich zum Vorjahresmonat

- höher  gleich  niedriger

##### 2. Auftragsbestand

a) Er war im letzten Monat gegenüber dem Vormonat\*

- höher  gleich  niedriger

b) Wir beurteilen den Auftragsbestand\* **insgesamt** als

- gross  normal  zu klein

c) Wir beurteilen den Bestand an **Auslandsaufträgen\*** als

- gross  normal  zu klein  kein Export

##### 3. Produktion

a) Sie war im letzten Monat gegenüber dem Vormonat\*

- höher  gleich  niedriger

b) Sie war im letzten Monat im Vergleich zum Vorjahresmonat

- höher  gleich  niedriger

##### 4. Lager an Vorprodukten

a) Sie waren im letzten Monat gegenüber dem Vormonat\*

- höher  gleich  niedriger

b) Wir beurteilen die Lager an Vorprodukten\* als

- zu gross  normal  zu klein

##### 5. Lager an Fertigprodukten

a) Sie waren im letzten Monat gegenüber dem Vormonat\*

- höher  gleich  niedriger

b) Wir beurteilen die Lager an Fertigprodukten\* als

- zu gross  normal  zu klein

##### 6. Beschäftigung

Wir beurteilen die Zahl der Beschäftigten\* als

- zu gross  normal  zu klein

##### 7. Geschäftslage

Wir beurteilen unsere Geschäftslage insgesamt als

- gut  befriedigend  schlecht

#### Erwartungen

8. In den nächsten 3 Monaten\* wird voraussichtlich ...

a) der Bestellungseingang

- zunehmen  gleich bleiben  abnehmen

b) die Produktion

- zunehmen  gleich bleiben  abnehmen

c) der Vorprodukteinkauf

- zunehmen  gleich bleiben  abnehmen

d) die Zahl der Beschäftigten

- zunehmen  gleich bleiben  abnehmen

\*Unter Ausschluss von saisonalen Schwankungen

#### Ergänzende Quartalsumfrage

Bitte beachten:

- Nur für die auf dem Fragebogen angegebene Produktgruppe antworten.
- Zutreffendes Feld ankreuzen oder Wert eintragen. Bei Unklarheiten bitte die "Erläuterungen" auf der Rückseite beiziehen.
- Fragebogen bis zum **12. des Monats** zurücksenden.

#### Rückblick und Beurteilung

##### 1. Technische Kapazitäten der Produktion

a) Sie wurden in den letzten drei Monaten

- erhöht  nicht verändert  reduziert

b) Wir beurteilen die technischen Kapazitäten als

- zu hoch  ausreichend  zu klein

c) Die durchschnittliche Auslastung der Produktionskapazitäten lag in den letzten drei Monaten bei (in Prozent)

- 50  55  60  65  70  75  80  85  90  95  100  105  110

##### 2. Verkaufspreise

Sie sind (in Schweizer Franken) in den letzten drei Monaten

- gestiegen  gleich geblieben  gesunken

##### 3. Die Ertragslage ist in den letzten drei Monaten

- gestiegen  gleich geblieben  gesunken

##### 4. Reichweite

Unsere Produktion ist gegenwärtig gesichert für:   Monate

##### 5. Wettbewerbsposition

a) Unsere Wettbewerbsposition hat sich im **Inland** in den letzten drei Monaten

- verbessert  nicht verändert  verschlechtert

b) Sie hat sich in **der EU** in den letzten drei Monaten  kein EU-Export

- verbessert  nicht verändert  verschlechtert

c) Sie hat sich **ausserhalb der EU** in den letzten drei Monaten  kein Export

- verbessert  nicht verändert  verschlechtert

##### 6. Produktionshemmnisse

Unsere Produktion ist behindert durch:

- ungenügende Nachfrage  keine Hemmnisse  
 Mangel an Arbeitskräften  
 unzureichende technische Kapazitäten  
 finanzielle Restriktionen  
 andere Gründe

##### 7. Erwartungen

a) In den nächsten drei Monaten werden unsere **Exporte\***  kein Export

- zunehmen  gleich bleiben  abnehmen

b) In den nächsten drei Monaten werden die **Einkaufspreise** (in Schweizer Franken) für unsere Vorprodukte

- zunehmen  gleich bleiben  abnehmen

c) In den nächsten drei Monaten werden unsere **Verkaufspreise** (in Schweizer Franken)

- zunehmen  gleich bleiben  abnehmen

d) Unsere **Geschäftslage** wird sich in den nächsten **sechs** Monaten voraussichtlich

- verbessern  nicht verändern  verschlechtern

\*Unter Ausschluss von saisonalen Schwankungen: Saisonale Schwankungen sind jahreszeitlich bedingte Nachfrageschwankungen und/oder Veränderungen infolge der üblichen Betriebsferien und Feiertage, regelmässig wiederkehrender Reparaturen u. ä.

Der Konjunkturtest wurde von der Konjunkturforschungsstelle (KOF) der ETH Zürich ausgearbeitet und wird seit 1955 von ihr ausgewertet. Er will die gegenwärtige und die künftige Entwicklung des Geschäftsgangs in der Industrie freilegen.

Der Test kann dank einer Auswahl von Unternehmen durchgeführt werden, die regelmässig und unentgeltlich Fragen (zumeist qualitativer Art) über ihren Geschäftsgang beantworten.

Zu jeder Frage bestehen im allgemeinen drei Antwortmöglichkeiten von der Art:

- (+) höher, zunehmen, verbessern, zu gross;  
 (=) gleich, gleichbleiben, fortsetzen, ausreichend;  
 (-) niedriger, abnehmen, verschlechtern, zu klein.

Die Antworten der Unternehmen werden mit ihrer Beschäftigtenzahl gewichtet und dann nach Branchen zusammengezählt sowie in Prozentzahlen umgesetzt. Sie werden anschliessend mittels Saldo-Methode quantifiziert. Dabei wird der Prozentsatz der gewichteten (-)-Antworten von demjenigen der gewichteten (+)-Antworten abgezogen.

Beispiel: Der Bestellungseingang...

- (+) war höher 20 % der Antworten;  
 (=) war gleich 79 % der Antworten;  
 (-) war niedriger 1 % der Antworten;

also  $20\% - 1\% = 19\%$ . Das bedeutet, dass

- der Bestellungseingang sich verbessert;
- die Unternehmen, deren Bestellungseingang höher ist, zahlreicher sind als diejenigen, deren Bestellungseingang niedriger ist. Die Differenz zwischen diesen beiden Gruppen entspricht 19 % der Beschäftigten in der Branche.

Nach dieser Methode werden die Saldi für alle qualitativen Variablen des Tests berechnet.

Die Saldi können also nicht das exakte Mass der Niveaus und der Variationen angeben, sondern stellen eher Anhaltspunkte dar, die ausreichen, um die Entwicklung der Niveaus und der Variationen einzuschätzen.

Der Staatsrat des Kantons Freiburg (Beschluss vom 9.11.87) und die Freiburgerische Industrie-, Dienstleistungs- und Handelskammer (FIDHK) haben beschlossen, den Konjunkturtest der KOF ab dem 1.1.88 im Kanton Freiburg einzuführen. Diese regionale Anwendung des nationalen Tests ermöglicht einen Vergleich der kantonalen mit der gesamtschweizerischen Konjunkturentwicklung im Industriesektor.

Der Test verläuft im Wesentlichen wie folgt:

- Die KOF schickt den Unternehmen die Fragebogen zur Monats- und zur Quartalsumfrage zu. Die Unternehmen senden der KOF die ausgefüllten Formulare zur Auswertung zurück. Der Datenschutz ist gewährleistet.
- Die FIDHK steht im Kontakt mit den Unternehmen (Rekrutierung, Rückrufe usw.) und kommentiert die Ergebnisse des Tests.
- Die Statistische Abteilung des Kantons Freiburg führt die statistischen Arbeiten aus, verarbeitet die Daten elektronisch und verwirklicht die vorliegende Publikation.

### Weitere Veröffentlichungen

#### des Amtes für Statistik des Kantons Freiburg

Statistisches Jahrbuch des Kantons Freiburg  
 Mehr als 400 Seiten; Format DIN-A4; Preis: Fr. 60.-

Perspektiven Freiburger Wirtschaft  
 8 Seiten; Format DIN-A4; 2 Nummern pro Jahr; gratis

www.stat-fr.ch