



Musée d'histoire naturelle Fribourg
Naturhistorisches Museum Freiburg

Musée d'histoire naturelle
Chemin du Musée 6
1700 Fribourg
Tél.: +41 (0) 26 305 89 00

Ouverture:
Lundi-Dimanche
14:00 - 18:00
Fermeture officielle : 1er janvier, 25 décembre.



Pro Natura Fribourg



Où se cachent les chauves-souris?
Qui sont les habitants du marais?
A qui donc est cette empreinte?
Comment cuisiner avec des herbes?

Tu aimerais répondre à ces questions? Alors rejoins le groupe Jeunes et Nature de Pro Natura ou le groupe ados romands et participe à des sorties dans la nature! A partir de 15 ans, tu peux aussi devenir aide-moniteur/trice.

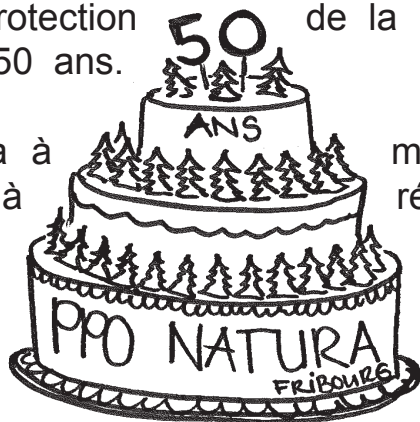
Renseignements et programme:
Pro Natura Fribourg
026 422 22 06
pronatura@pronatura-fr.ch
www.pronatura.ch/fr -> jeunesse



L'exposition «La nature sort de sa réserve!» a été préparée par Pro Natura Fribourg, une organisation qui s'occupe de la protection de la nature et qui fête cette année ses 50 ans.

Ce carnet t'aidera à ce qu'est la nature, à représenter pour toi lui imagines.

Prêt? Alors, c'est aventure qui pas de ta porte!



mieux comprendre réfléchir à ce qu'elle et à l'avenir que tu

parti pour une commence sur le

1. Avant ta visite au Musée:



Qu'est-ce que la nature pour toi? Ecris ci-dessous le maximum de mots qui te font penser à la nature.

Objectif nature

Il existe plein d'activités que tu peux faire avec ta classe pour favoriser la nature un peu partout. Voilà quelques idées!



Il y a sûrement, autour de ton école ou de ta maison, des espaces qui peuvent être aménagés de manière à accueillir plus de nature. Différents biotopes peuvent facilement être installés:

- Des tas de branches et de feuilles feront le bonheur de nombreux insectes et, en hiver, seront un abri pour les hérissons.

- Des tas de pierre au soleil raviront les lézards.



- Une plage de gravier aménagée dans un endroit ensoleillé enchantera les fourmis et d'autres insectes comme les carabes.

- Un trou rempli de sable servira de bain pour les oiseaux. Attention, il faudra bien veiller à ce qu'aucune végétation ne s'installe.

- Des tiges creuses, des cavités dans des troncs ou entre des pierres seront des habitats propices aux abeilles sauvages.



Un hôtel 4 étoiles pour les abeilles sauvages!

Tu trouveras plus d'informations et de conseils à l'adresse suivante:
<http://www.birdlife.ch/fr/content/fiches-pratiques>

D'autres travaux demandant un peu plus d'efforts et d'organisation peuvent aussi être entrepris, comme l'installation d'un étang ou la plantation d'une haie. Si vous désirez entreprendre un tel projet, vous pouvez demander des conseils et vous faire aider par Pro Natura. Il suffit de téléphoner au 026/422.22.06. ou d'écrire un mail à pronatura-fr@pronatura.ch.

3. Après ta visite au Musée

Maintenant, tu connais un peu mieux la nature, ses habitants et les relations qu'ils entretiennent.



Q'as-tu retenu de l'exposition?



Est-ce que ta vision de la nature est toujours la même qu'avant d'avoir visité l'exposition? Qu'est-ce qui a changé?



Que souhaites-tu à la nature pour les 50 prochaines années?

Test

Tu as coché plus de ☐

La nature, c'est ton truc. Dès que tu sors, tu en profites pour regarder autour de toi et découvrir des curiosités. La vie sauvage te fascine et tu pourrais passer des heures à observer des petites bêtes. Tes amis ne comprennent pas toujours ta passion, alors à toi de trouver des trucs pour leur en parler sans les ennuyer!

Tu as coché plus de ☐

La nature, tu n'y penses pas spécialement. L'important pour toi, c'est faire des activités qui te plaisent et de rencontrer tes amis. Si c'est dans la nature, pourquoi pas! Malgré tout, est-ce que ça ne vaudrait pas la peine d'ouvrir l'oeil un peu plus grand? La nature cache parfois des secrets inattendus!

Tu as coché plus de ☐

C'est bien simple: la nature, tu détestes! Tout ce qui grouille, qui bougeoite ou qui crotte te dégoûte. Tu te sens bien chez toi ou en ville, où tu trouves d'ailleurs toujours de quoi t'occuper! Mais as-tu déjà senti le parfum d'une fleur ou vu le vol d'un papillon? Essaie et tu découvriras tout un nouveau monde!

ES-TU GAZON OU BÉTON?

**Solutions
page 14**

Il y a ceux qui passeraient tout leur temps dans la nature et ceux qui n'y mettent pas les pieds... Et toi, quel est ton style?

ON EST DIMANCHE, IL PLEUT DES CORDES

- ☐ Génial, c'est l'occasion de sortir observer les escargots.
- ☐ Enfin une bonne excuse pour rester à l'intérieur toute la journée et tester ta nouvelle console.
- ☐ Chouette, tu en profites pour aller à la piscine et au cinéma avec tes amis.

POUR LES VACANCES D'ÉTÉ, TU PEUX CHOISIR UNE ACTIVITÉ

- ☐ Tu choisis un camp polysport au Tessin
- ☐ Tu optes pour un stage de poterie en ville de Fribourg.
- ☐ Tu participes à un camp sous tente sur les traces de l'aigle royal.

EN RENTRANT DE L'ÉCOLE, TU TROUVES UNE MÂCHOIRE D'ANIMAL

- ☐ Passionnant! Tu l'emportes pour trouver à quel animal elle a appartenu.
- ☐ Tu la regardes un instant, puis tu passes ton chemin. Après tout, ce n'est qu'un morceau d'os!
- ☐ Beurk! Dégouté, tu t'en éloignes au plus vite.

QUEL EST TON ANIMAL TOTEM?

- ☐ Le chat.
- ☐ Le chien.
- ☐ Le lynx.

TES PARENTS TE PROPOSENT UNE MARCHÉ EN MONTAGNE

- ☐ Ok, mais tu n'oublies pas tes jumelles et ta loupe.
- ☐ Pourquoi pas, si tu peux emmener un ami.
- ☐ Plutôt faire semblant d'être malade que d'y aller!

TU VEUX PRENDRE UNE DOUCHE ET IL Y A UN INSECTE DANS TA BAIGNOIRE

- ☐ Tu appelles ton frère ou ta soeur pour qu'ils viennent l'écraser.
- ☐ Tu le mets dans une boîte pour le regarder. Tu le relâcheras plus tard.
- ☐ Tu le prends délicatement et vas le remettre dehors.

TA VILLE DE RÊVE DEVRAIT ÊTRE

- ☐ Grise grâce aux constructions.
- ☐ Verte grâce aux parcs et jardins.
- ☐ Peu importe, l'important c'est que les gens qui y vivent soient sympas!

2. Au Musée, quand tu visites l'exposition.

Dans cette exposition, tu trouveras 50 boîtes dans lesquelles on t'explique différentes choses sur les animaux, les plantes et les endroits où ils vivent. Tu découvriras aussi que ces endroits sont souvent aussi utilisés par les hommes et pas toujours bien protégés!



Que vois-tu dans cette boîte?

A ton avis, pourquoi montre-t-on cela?



Relève le compteur de la boîte 2 en début et en fin de visite. Calcule la différence.

Début

Fin

Différence



Qu'est-ce que cela signifie?

La boîte 4 te montre l'évolution du paysage agricole depuis son peuplement par les hommes. Quelles espèces animales ont perdu leur habitat au cours de cette évolution?



Dans cette exposition et en remplissant les pages de ton carnet, tu as vu qu'il n'était pas toujours facile pour les habitants de la nature de vivre ensemble et de s'entendre. Pro Natura, l'organisation qui a conçu cette exposition, essaie de favoriser la nature un peu partout: dans les campagnes, en ville, à la montagne...



Trouve 3 boîtes dans lesquelles sont présentées des mesures que Pro Natura prend pour favoriser la biodiversité. Note leur numéro et explique quelles sont ces mesures.







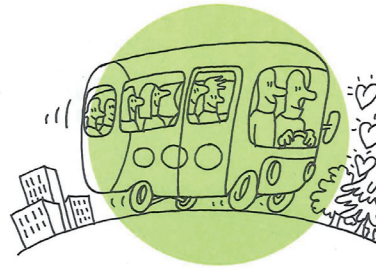


Et toi, que peux-tu faire pour aider la nature? Cherche une action que tu peux toi-même réaliser. Ecris-la et illustre-la sur la carte postale de la page 11. Tu pourras ainsi envoyer cette carte à tes connaissances pour les encourager à agir en faveur de l'environnement!

Chaque geste compte... Jede Geste zählt...



J'ouvre un hôtel à insectes pour mieux observer les abeilles sauvages
Ich eröffne ein Insektenhotel um Wildbienen beobachten zu können



Je vais à la rencontre de la nature sans voiture, pour le bien de tous
Zum Wohl Aller, genieße ich die Natur ohne mein Auto



Je tiens mon chien en laisse en forêt pour ne pas effrayer la faune
Wildtiere haben weniger Angst, wenn der Hund an der Leine geführt wird



Je reste sur les sentiers balisés pour ne pas déranger les animaux
Tiere schätzen es, wenn ich auf markierten Wegen bleibe



Je cultive des herbes aromatiques: de nombreux papillons en vivent
Sind Kräuterpflanzen bei mir zu Hause, so sind es auch die Schmetterlinge



Je laisse des tas de feuilles et de branches dans le jardin pour les hérissons
In meinem Garten bieten Ast- und Blätterhaufen dem Igel Schutz



A quel étage la grenouille aura-t-elle le plus de chance d'atteindre le petit plan d'eau?

En-haut? ☐

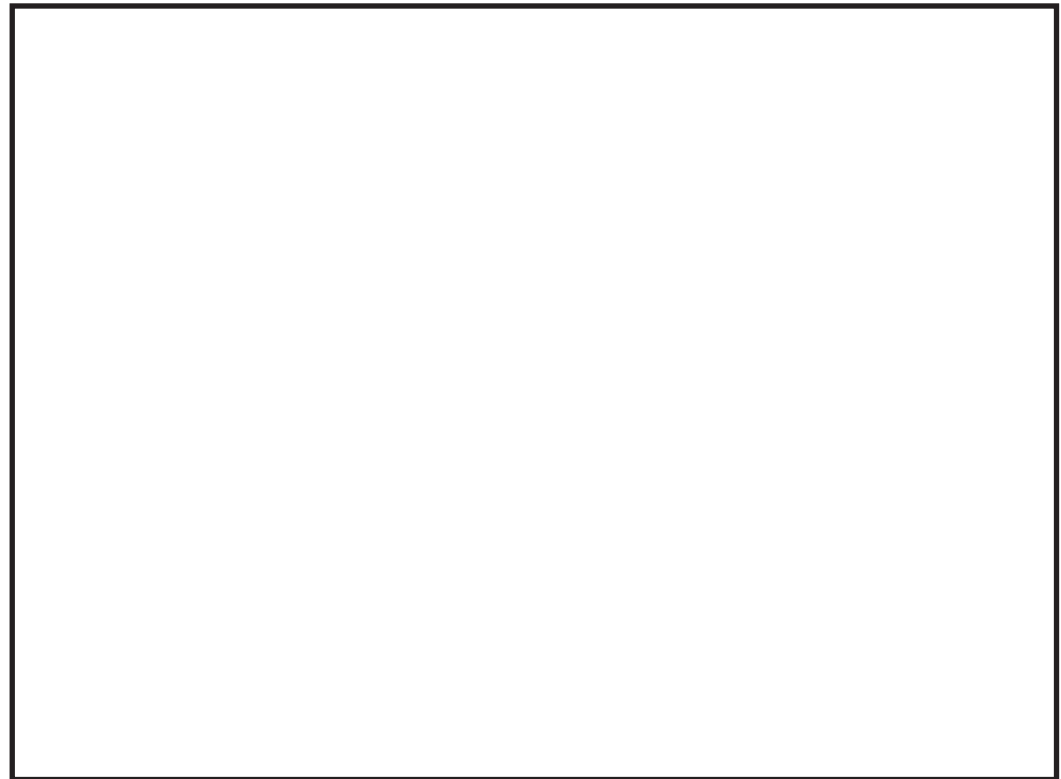
En-bas? ☐

Pourquoi? _____

Pourquoi te montre-t-on cela dans l'exposition?



Regarde bien les boîtes qui parlent des endroits humides. Cherche des informations sur les conditions qu'aiment les animaux qui vivent dans ces endroits. Dessine ensuite un endroit qui pourrait être un paradis pour les grenouilles ou les poissons.





Quelles différences y a-t-il entre les 2 types de forêts présentés sur les photos devant toi et à ta gauche dans la boîte 13?

Discute de tes réponses avec tes camarades.



? Quel type de forêt abrite la plus grande *biodiversité*? Pourquoi?

Biodiversité: ce mot désigne toutes les formes de vie présentes sur terre. Cette diversité s'observe non seulement dans les espèces d'êtres vivants qui peuplent la terre, mais aussi dans les milieux où ils vivent.

? Sur les pages 7 et 8 s'expriment plusieurs utilisateurs de la forêt. Quel type de forêt leur convient le mieux? coche les bonnes réponses et explique pourquoi.

Forêt A: photo devant toi

Forêt B: photo à ta gauche



→ suite en page 13

Samedi 20 février, 10h30, une piste de ski en Valais. Le soleil brille, la neige est excellente. Tu es en forme, tes skis ou ton snowboard glissent bien et tu veux profiter au maximum de cette belle journée. Après quelques minutes de descente, tu te retrouves près d'une forêt. Et là, 2 possibilités s'offrent à toi:

- 1) A droite, un champ de neige où personne n'est encore passé. Il n'y a pas une trace, le rêve de tout glisseur! En plus, ce n'est pas dangereux. Ce chemin longe la forêt et passe tout près de la lisière. Tu dois aussi passer dans la forêt un peu plus bas. Or, tu as vu sur un panneau, que certains animaux vivant près des pistes étaient très sensibles au dérangement.
- 2) A gauche, la piste bien dammée, sur laquelle presque tous les skieurs passent. C'est une belle piste bien large, mais la neige est déjà un peu dure puisque tout le monde passe par là.



? Quel itinéraire choisis-tu? Pour chaque possibilité, évalue les avantages et les désavantages.

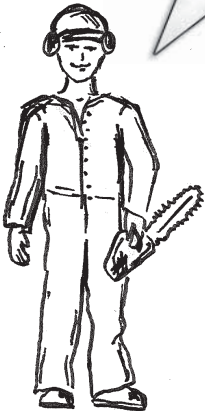
	++	--
1)		
2)		

Je suis forestier. Je dois produire le maximum de bois pour pouvoir le vendre.

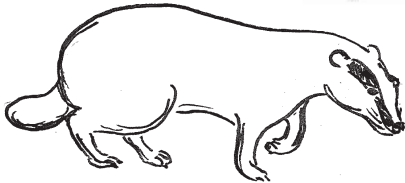
Forêt A ☐

Forêt B ☐

Pourquoi?



Je cherche un endroit tranquille pour creuser mon terrier.



Forêt A ☐

Forêt B ☐

Pourquoi? _____

Nous aimons bien nous promener en forêt!

Forêt A ☐

Forêt B ☐

Pourquoi? _____



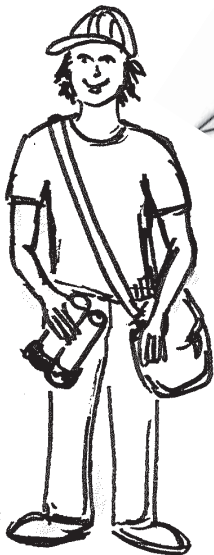
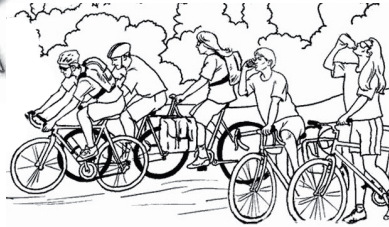


Je
cherche des chenilles
à manger.

Forêt A ☐
Forêt B ☐
Pourquoi? _____

Forêt A ☐
Forêt B ☐
Pourquoi? _____

Nous
aimons le sport!
Nous voulons faire de
belles randonnées en
vtt!



Je
suis pas-
sionné par les
insectes. J'aimerais
qu'ils puissent trouver
de quoi pondre et
manger.

Forêt A ☐
Forêt B ☐
Pourquoi? _____



Les mammifères sauvages n'ont pas des conditions de vie idéales chez nous. Deux grands prédateurs, le loup et lynx ont une première fois disparu du canton, mais sont aujourd'hui à nouveau présents. Ils sont cependant arrivés par des moyens bien différents.



Explique comment chacun est revenu.

Loup: _____

Lynx: _____



Un autre carnivore, la loutre, a aussi disparu mais n'a pas pu se réinstaller. Penses-tu que son retour est possible? Que faudrait-il pour qu'elle vive à nouveau chez nous?



Les animaux, surtout en hiver, ont besoin de tranquillité pour ne pas dépenser trop d'énergie et survivre. Malheureusement, ils sont souvent dérangés par les activités des humains.

Dans la situation décrite en page 10, tu dois choisir entre 2 possibilités. Pour prendre ta décision, pèse les pour et les contre de chaque possibilité et discutes-en avec tes camarades.