



La vie de château

Atelier au Musée

Cycle 2

Spécialement adapté
aux 7-8H au niveau
de l'histoire

Vous parcourez l'Hôtel Ratzé jusque dans ses recoins les plus cachés, en découvrant la vie de Fribourg: quel était le quotidien des hommes, des femmes, des enfants? A l'issue de la visite, les élèves réalisent un dessin-collage.

Dossier pédagogique réalisé par l'équipe de médiation culturelle du MAHF.

Ont participé à sa réalisation:

Isabelle Pilloud, Valeria Caflisch, Wojtek Klakla, Julia Tamarcaz et Claire Boin.

Dernier remaniement: Octobre 2016

Musée d'art et d'histoire Fribourg, Route de Morat 12, 1700 Fribourg
+41 (0)26 305 51 40 - www.mahf.ch - mahmediation@fr.ch

Arts visuels
Histoire



ateliers

ESPACE JEAN TINGUELY-NIKI DE SAINT PHALLE
MUSEE D'ART ET D'HISTOIRE FRIBOURG

MUSEE D'ART
ET D'HISTOIRE
FRIBOURG

Table des matières

Informations pratiques.....	3
Le Musée d'art et d'histoire Fribourg.....	4
L'atelier «La vie de château».....	6
Liens au PER et objectifs d'apprentissage.....	6
Propositions d'activités.....	7
Documents à l'intention des élèves.....	9
Complément: Ressources.....	11



Informations pratiques

Musée d'art et d'histoire Fribourg

Route de Morat 12
1700 Fribourg
www.mahf.ch
mahmediation@fr.ch
+ 41 (0)26 305 51 40

Horaires

Mardi - dimanche 11h-18h
Jeudi 11h-20h

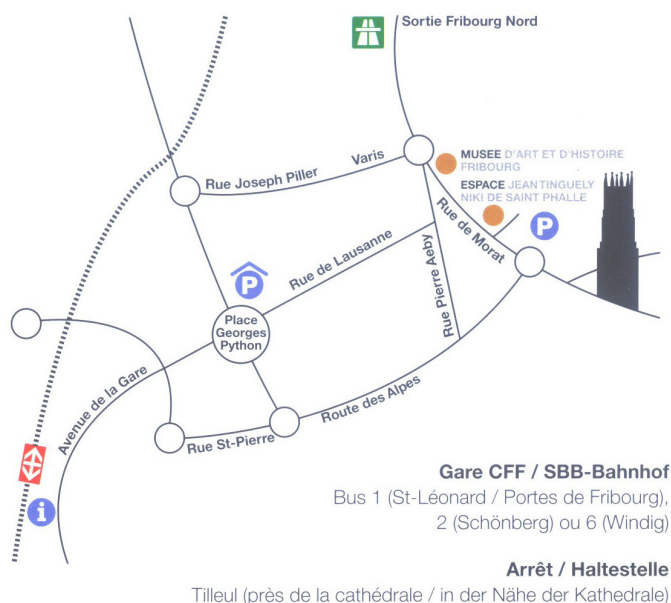
Pour les classes, le Musée est ouvert tous les jours de la semaine, dès 8h45.
Merci de réserver l'atelier au moins deux semaines à l'avance.

Accès

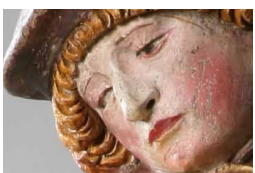
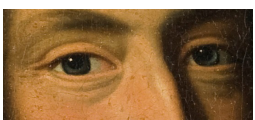
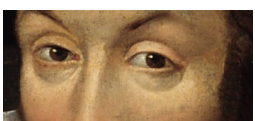
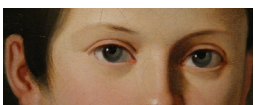
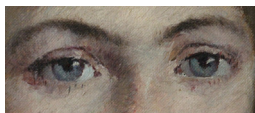
En bus: ligne 1 (St-Léonard / Portes de Fribourg) ou ligne 2 (Schönberg) ou ligne 6 (Windig), arrêt: Tilleul
En train: depuis la gare: 20 minutes à pied
Parking: Place de la Grenette

Entrée

gratuite pour les classes



Le Musée d'art et d'histoire Fribourg



Le Musée d'art et d'histoire Fribourg collectionne principalement des œuvres d'art et des objets historiques en provenance du canton de Fribourg, ou en rapport avec lui. Cette collection foncièrement autochtone renferme cependant quelques ensembles de valeur internationale : le sépulcre pascal du couvent de la Maigrauge, les panneaux de retables peints de Hans Fries, la statuaire du gothique tardif, les tableaux et sculptures de Marcello et de ses amis, ou encore les oeuvres des plasticiens Jean Tinguely et Niki de Saint Phalle.

Le Musée est situé au coeur de la vieille ville, à quelques minutes à pied de la cathédrale. Seule une petite partie des bâtiments qui l'abritent aujourd'hui ont été construits à cet effet : les deux salles des expositions temporaires (1964). Pour le reste, l'institution vit dans trois immeubles destinés, primitivement, à des usages bien différents : un petit palais Renaissance et un abattoir présentent l'exposition permanente, un arsenal du XIXe siècle héberge l'administration.

Les jardins du MAHF servent d'écrit à des sculptures monumentales.



Vue du jardin à la française, avec
La Grande Lune (1985/1992),
Niki de Saint Phalle

Hôtel Ratzé (photo de couverture)

Le palais, soit l'hôtel Ratzé, s'imposa d'emblée comme la plus belle maison de Fribourg. Le marchand drapier Jean Ratzé, qui vécut à Lyon où il commanda une compagnie de gardes suisses, fit construire cet édifice entre 1581 et 1584, dans le style d'un château urbain de la Renaissance française.

L'hôtel Ratzé abrite aujourd'hui des salles thématiques consacrées à l'art et à l'histoire fribourgeoise, du XII^e au XX^e siècle :

- Collection de peinture et sculpture médiévale et baroque
- Images et emblèmes d'une Ville-Etat
- Artisans et corporations
- Galeries des vitraux
- Le métier des armes
- Une piété baroque
- Les Lumières et le confort
- Un temps de révolutions

De nombreux objets historiques illustrent la vie politique, commerciale, militaire et religieuse de Fribourg.

Ancien abattoir (ci-contre)

L'abattoir, qui fait face à l'hôtel Ratzé, fut construit entre 1834 et 1836 le long de l'ancien rempart de la ville. Désaffecté après la construction en 1972 d'un abattoir moderne en périphérie de la ville, il ne cessa de se dégrader jusqu'à l'incendie qui le consuma en 1975. Il fut transformé par les architectes Pierre Zoelly et Michel Waeber pour permettre l'extension du Musée en 1981.



*La Gorgone (1865),
Marcello*

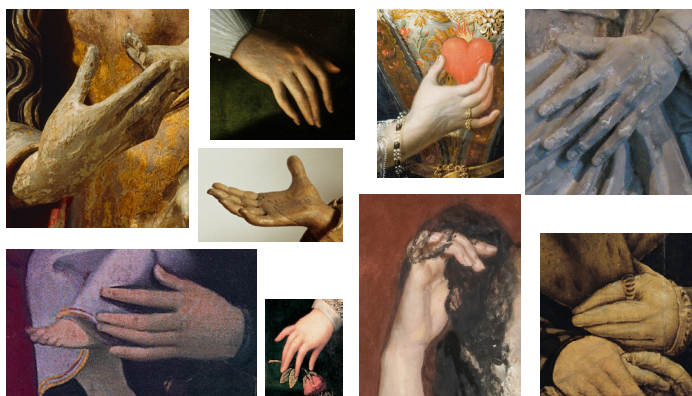
- Le grand et le petit lapidaires abritent la statuaire sur pierre, notamment la Crucifixion de Villars-les-Moines, les statues du portail ouest de la cathédrale ainsi que les fontaines originales de la ville.
- La Galerie Marcello présente la vie et l'oeuvre de Marcello, née Adèle d'Affry (1836-1879): sculptures, peintures et dessins de l'artiste fribourgeoise, ainsi que des oeuvres provenant de sa collection personnelle (Delacroix, Courbet, Clairin).
- La salle des Combles est consacrée à la peinture et à la sculpture du XIX^e au XXI^e siècle. On y découvre des artistes suisses et fribourgeois (Valotton, Hodler, Spoerri, Reichlen...) ainsi qu'un choix d'oeuvres de la Nouvelle Ecole de Paris.

Un lieu de ressources, des clés de lecture

Les œuvres rassemblées par le Musée d'art et d'histoire documentent l'histoire culturelle du canton de Fribourg. Avec la présentation permanente de sa collection et les expositions temporaires, le Musée offre ainsi des clés de lecture du passé et du présent, tout en sensibilisant le public à la création des artistes – fribourgeois en particulier – sous ses multiples formes.

Le Musée veille à enrichir continuellement le patrimoine dont il est détenteur. Il le conserve, et le restaure au besoin, pour garantir sa transmission aux générations futures. Pour le faire mieux connaître, comprendre, apprécier, il le recense, l'étudie et le publie, en collaborant avec l'école, les enseignants et les chercheurs.

Le Musée apporte un soin tout particulier à l'accueil du jeune public au travers de son service de médiation culturelle.



L'atelier « La vie de château »

L'hôtel Ratzé, dans lequel la collection ancienne est présentée, s'imposa d'emblée comme la plus belle maison de Fribourg. Le marchand drapier Jean Ratzé, qui vécut à Lyon où il commanda une compagnie de gardes suisses, fit élever par le maître d'œuvre lyonnais Jean Fumal, entre 1581 et 1584, cet édifice unique en Suisse romande: une masse cubique flanquée de deux pavillons, une tourelle reliée à la tour des latrines par une double galerie de hautes arcades. C'est cet édifice que nous proposons de découvrir lors de la visite-atelier.

La visite-atelier a pour objectif de sensibiliser les élèves à l'art ainsi qu'à la profondeur historique. Accompagné-e-s d'un-e médiateur/trice culturel-le, les enfants découvrent des modes de vie différents du leur. Ils-elles sont amené-e-s à se confronter à des valeurs, des croyances, des modes et des codes variant au cours de l'histoire.

La visite-atelier se déroule en deux phases. D'une part, la visite interactive du musée selon le fil rouge donné par la thématique. D'autre part, la création dans l'atelier, en lien avec la visite.

Le jour J

L'enseignant-e est prié-e d'inscrire le prénom de chaque élève (autoadhésif collé sur le pull/t-shirt) pour faciliter le travail interactif médiateur/trice - élève.

Aucun matériel n'est requis pour l'atelier, tout est mis à disposition par le MAHF. Votre médiateur/trice culturel-le vous attendra à l'entrée du Musée.

Liens au PER et objectifs d'apprentissage

Avant, durant ou au plus tard à la fin de la visite-atelier, l'élève sera amené à...

Arts visuels - A22 AV

- développer de l'attention, de la curiosité en contact avec divers objets artistiques
- échanger autour de ses propres perceptions et celles des autres
- comparer des objets artistiques de nature différente (peinture, sculpture, vitrail)

Arts visuels et activités créatrices et manuelles - A24 AV et AC&M

- participer activement à la découverte du musée
- découvrir quelques éléments du patrimoine culturel régional
- observer et identifier des oeuvres de diverses périodes, provenance et de styles différents

Arts visuels - A21 AV

- imaginer et réaliser une image représentant un roi ou une reine d'aujourd'hui en Suisse
- réaliser un dessin-collage après avoir choisi et découpé dans les photocopies d'oeuvres observées mises à disposition

Histoire - SHS 22

- observer et mettre en relation des oeuvres d'art et des objets historiques décrivant le mode de vie et l'organisation sociale à certaines périodes
- observer des traces du passé. Identifier les renseignements qu'elles donnent et les raisons de leur conservation dans un musée

Capacités transversales - CT

- manifester une ouverture à la diversité culturelle (collaboration)
- articuler et communiquer son point de vue (collaboration)
- adopter une attitude réceptive (communication)
- identifier et apprécier les éléments originaux d'une création (pensée créatrice)

Propositions d'activités

Entrer dans un musée avec des élèves est une expérience à la fois passionnante et quelque peu risquée... Pour que la visite soit un véritable moment de découverte et de plaisir, il est important de consacrer un peu de temps en classe à la préparation de cette sortie.

Il n'est pas nécessaire de réaliser toutes les activités proposées. Inspirez-vous de celles qui vous intéressent, et n'hésitez pas à les enrichir avec vos propres idées.

Introduction à «La vie de château» : discussion	L'activité est prévue: <input checked="" type="checkbox"/> avant <input type="checkbox"/> pendant <input type="checkbox"/> après la rencontre culturelle <input type="checkbox"/> L'activité est indispensable
Aspect artistique Découvrir ce qu'est un artiste et ce qu'il produit. Différencier l'artiste peintre de l'artiste sculpteur. Mentionner les techniques classiques, pratiquées par les élèves comme le dessin, la peinture, le collage, le modelage, etc.	
Aspect historique Les élèves visiteront la partie du Musée qui se trouve dans l'Hôtel Ratzé, un château Renaissance (fin 16e s.). Mener une réflexion sur deux thématiques : - la transformation d'un lieu : comment les inventions techniques et l'évolution de la société (de la hiérarchie des classes à la démocratie) ont-elles changé la vie des gens en quatre siècles ? - le changement de fonction : le château est devenu un musée -> réflexion sur l'utilité d'un Musée d'art et d'histoire : acquérir et préserver les objets pour les générations futures, recherche scientifique sur les objets anciens, mise en évidence de l'identité culturelle d'une région et ancrage pour les étrangers, compréhension du présent en observant le passé, etc.	

Préparation générale pour le Musée	L'activité est prévue: <input checked="" type="checkbox"/> avant <input type="checkbox"/> pendant <input type="checkbox"/> après la rencontre culturelle <input type="checkbox"/> L'activité est indispensable
Qu'est-ce qu'un musée ? Enumérez des qualificatifs pour les objets exposés dans un musée (beaux, précieux, rares, anciens, etc.). Que trouve-t-on au Musée d'art et d'histoire? <i>Des objets artistiques (> fiche pour les élèves p. 9) et des objets historiques (> fiche pour les élèves p. 10)</i> Mener une réflexion sur les règles du musée. Dans un musée, il est permis de regarder, réfléchir, poser des questions, etc. Par contre, il n'est pas permis de toucher, crier, courir, boire, manger, etc. Pour quelles raisons ces règles sont-elles nécessaires? Clarifiez la notion de collection : regroupement d'objets similaires (oeuvres d'art, objets ayant un thème commun, animaux empaillés, etc.). Les élèves peuvent amener leur collection personnelle, la présenter en classe et expliquer leur choix. Par la suite, la classe pourra également se mettre d'accord sur un thème, et réaliser une collection commune à laquelle chaque élève prendra part.	

Découverte du musée	L'activité est prévue:
	<input type="checkbox"/> avant <input checked="" type="checkbox"/> pendant <input type="checkbox"/> après la rencontre culturelle
	<input checked="" type="checkbox"/> L'activité est indispensable
<p>Nous partons à la découverte de ce merveilleux cadre: château (architecture et jardin), et ce qu'il contient: peintures, sculptures et objets historiques. L'objectif principal est de sensibiliser les élèves au monde artistique et historique, ainsi qu'à la notion de collection et de musée.</p> <p>A l'aide de différentes méthodes interactives et par une observation active des oeuvres, les élèves plongent dans le passé et dans le monde des originaux. Ils découvrent et comparent des thématiques et des préoccupations qui reflètent un temps passé, ainsi que des moyens techniques et des langages artistiques différents selon les époques.</p> <p>Oeuvres observées (entre autres) : Hôtel Ratzé (architecture) ; portrait du futur roi Louis XIV à 3 ans ; buste d'Euphrosine Forestier ; salle des armes et portrait équestre de François-Pierre König ; galerie de vitraux ; salon du 19e siècle : meubles, peintures, instruments de musique ; jeux et jouets ; Hans Fries, Les oeuvres de charité.</p>	

Création dans l'atelier	L'activité est prévue:
	<input type="checkbox"/> avant <input checked="" type="checkbox"/> pendant <input type="checkbox"/> après la rencontre culturelle
	<input checked="" type="checkbox"/> L'activité est indispensable
<p>Pour faire fructifier la visite de l'exposition, et pour intensifier le lien entre ce que l'on a vu et la réalité de chacun-e, les élèves vont réaliser une composition en technique mixte: dessin-collage d'imagination sur le thème d'un roi ou d'une reine de Suisse.</p>	

Prolongements	L'activité est prévue:
	<input type="checkbox"/> avant <input type="checkbox"/> pendant <input checked="" type="checkbox"/> après la rencontre culturelle
	<input type="checkbox"/> L'activité est indispensable
<p>- arts visuels : travailler le thème du portrait ou de l'autoportrait (en référence aux portraits de Louis XIV et de König): portraits photographiques avec costume et mise en scène, pour montrer qui l'on est</p> <p>- sensibilisation à l'histoire : chronologie d'innovations techniques : créer un dispositif dans l'espace représentant le temps et y placer quelques innovations : par ex. une corde à laquelle on accroche avec des pincettes des billets mentionnant les inventions comme le téléphone, la machine à vapeur, l'électricité, la roue, le feu, l'ordinateur, le natel, etc.</p>	

Que trouve-t'on au Musée d'art et d'histoire ?
- des objets artistiques: de quelles techniques ?
Relier chaque oeuvre à sa technique



sculpture sur pierre



vitrail



sculpture sur bois

gravure



peinture



sculpture mobile



**Que trouve-t'on au Musée d'art et d'histoire ?
- des objets historiques: lesquels ?**

Relier chaque image avec le mot qui lui correspond



armures



instruments de musique



vêtements



meubles



enseignes



objets du quotidien



armes



