



Marcello

Femme artiste entre cour et bohème



Atelier au musée pour les classes primaires

Durée de l'atelier : 2,5 heures

Qui est Marcello ?

Le Musée d'art et d'histoire Fribourg consacre une grande exposition à l'une des plus fascinantes femmes artistes suisses, Adèle d'Affry – plus connue sous le pseudonyme de Marcello – dont la brillante carrière s'est déroulée entre la Suisse, la France et l'Italie.

Aristocrate fribourgeoise, Adèle d'Affry (1836-1879) devient duchesse romaine par mariage. Après son veuvage précoce, elle se tourne vers la sculpture et la peinture... trente ans avant l'ouverture aux femmes de l'Ecole des Beaux-Arts de Paris. Malgré une vie écourtée par la tuberculose, elle réussit un parcours admirable entre néoclassicisme et impulsions artistiques nouvelles. Elle n'en continue pas moins à fréquenter les salons, jusqu'à ceux de la cour impériale.

Avant la visite... Préparation en classe

Entrer dans un musée avec des enfants est une expérience à la fois passionnante et quelque peu risquée... Pour que la visite soit un véritable moment de découverte et de plaisir, il est important de consacrer un peu de temps en classe à la préparation de cette sortie.

Il n'est bien entendu pas nécessaire de réaliser toutes les activités proposées. Inspirez-vous de celles qui vous intéressent, et n'hésitez pas à les enrichir avec vos propres idées ; nous vous serions toutefois reconnaissants si vous pouviez réaliser – et l'emmener pour la visite – au moins une activité A ou B.

Pour vous aider dans cette préparation, la médiation culturelle du MAHF a préparé quelques documents, que vous trouvez ci-joints.

Préparation générale pour le Musée :

Qu'est-ce qu'un musée ? Enumérez des qualificatifs pour les objets exposés dans un musée (beaux, précieux, rares, anciens, etc.).

Clarifiez la notion de collection : regroupement d'objets similaires (oeuvres d'art, objets ayant un thème commun, animaux empaillés, etc.). Les enfants peuvent présenter leur collection en classe: faites remarquer comment cette collection est conservée (boîte, vitrine, etc.). Faites le lien avec le musée, qui est une grande boîte à trésors qui peut contenir plusieurs collections, et souvent des objets de grandes dimensions.

Fiches pour les élèves: *les métiers du musée ; les règles du musée ; des objets artistiques ; des objets historiques.*



ateliers

Claire Boin et Wojtek Klakla, médiateurs culturels

Spécifiquement pour le thème de l'exposition Marcello :

Présenter l'artiste et discuter en classe :

- qu'est-ce qu'un artiste ? que fait un peintre ? un sculpteur ?
(par exemple : modeler la terre, tailler la pierre)
- pourquoi Adèle d'Affry a-t-elle choisi un pseudonyme masculin?

Persée et Méduse : dessin d'imagination (fiche A)

Esquisse préparatoire pour un portrait en sculpture (fiche B)

Jour J..... Atelier avec le-la médiateur-trice culturel-le

Où ?

Votre médiateur-trice culturel-le vous attendra à l'entrée du musée MAHF , rue de Morat 12, Fribourg.

Qu'amener ?

Inscrivez s.v.p. le prénom de chaque élève (autoadhésif collé sur le pull/t-shirt) pour faciliter le travail interactif médiateur/élève.

Les élèves ne doivent pas amener de matériel, tout le matériel est mis à disposition par le MAHF.

Amener par contre les résultats des activités A / B réalisées en classe.

Comment ?

L'atelier se déroule en deux phases : **la découverte** et **la création**.

Découverte de l'exposition

L'exposition situe le parcours de Marcello parmi les élites artistique et sociale du temps, évoque ses thèmes phares (la femme, l'Orient, la musique, la mythologie...) et fait dialoguer ses œuvres – et sa vie – avec celles de ses amis artistes (entre autres Courbet, Morisot, Delacroix, Carpeaux).

A l'aide de différentes méthodes interactives et par l'observation active des œuvres, les enfants plongent dans le monde des originaux. Ils font connaissance avec la personnalité étonnante d'Adèle d'Affry. Ils découvrent quelques aspects techniques de la production des sculptures.

Création dans l'atelier

En lien avec la visite, les enfants réalisent une petite oeuvre originale : un portrait en technique de taille (observation des parties concaves et convexes du visage, des ombres, des proportions, etc.).



Après... Prolongements possibles en classe

Il y a de nombreuses possibilités de prolonger et d'exploiter cette visite au musée, dans différentes branches ; nous vous faisons ici quelques propositions :

- faire son autoportrait / le portrait de quelqu'un (au crayon, en peinture, en terre, etc.)
 - visite d'un atelier d'artiste
 - métier d'homme ? métier de femme ? (au temps de Marcello / aujourd'hui).
- Mener une discussion

Bibliographie

www.mahf.ch

Classeurs de la collection du MAHF

Copain des peintres, Geneviève Castermann et Kitty Crowther, Editions Milan, 1998

50 activités pour aller au musée, Lucie Gonzalez et Maryse Di Matteo; Toulouse CRDP, 2005

Collections, collectionner, collectionneurs, in Dada : première revue d'art pour enfants; Mango Presse, 2004

« **Genius has no sex** » : **The Sculpture of Marcello (1836-1879)**, Caterina Y. Pierre, EdP / Infolio / Genève / Gollion 2010

Marcello (1836-1879) Adèle d'Affry Duchesse de Castiglione Colonna, Henriette Bessis, Monique von Wistinghausen, Michel Terrapon, Musée d'art et d'histoire Fribourg, 1980

Le livre de l'exposition:

MARCELLO, Adèle d'Affry (1836-1879), duchesse de Castiglione Colonna, Dirigé par Gianna A. Mina, 5 Continents Editions, 2014



ateliers

Claire Boin et Wojtek Klakla, médiateurs culturels

Fiche A

Persée combattant la Gorgone (Méduse).

La Gorgone était un terrible monstre inspirant la terreur. Sa chevelure était faite de serpents et son regard pouvait vous transformer en pierre.

Persée était un héros courageux qui affronta la Gorgone. Il possédait des sandales ailées lui permettant de voler dans les airs, une épée et un casque magiques. Et aussi un bouclier poli comme un miroir. Ainsi, ne regardant pas le monstre en face mais juste son reflet, il n'était pas changé en pierre.

Persée parvint à terrasser ce monstre en lui tranchant la gorge.

Selon ton imagination et ta sensibilité, à toi d'imaginer la scène où Persée combat la Gorgone.



Fiche B

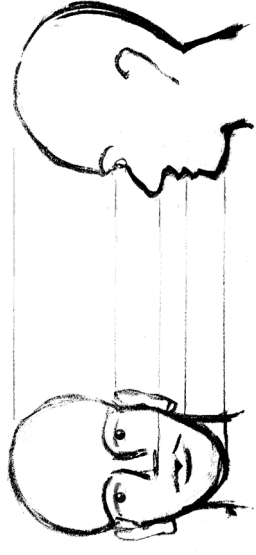
Le Chef abyssin

Une sculpture se voit de tous les côtés. C'est un objet « tridimensionnel » (largeur, hauteur et profondeur).

Les sculpteurs se préparent souvent en faisant des esquisses.

Observe le schéma de la tête de face et de profil .

A toi d'imaginer et d'esquisser le profil du « Chef abyssin » de Marcello. Tu peux t'aider de lignes guides comme dans notre exemple.



Les métiers du musée

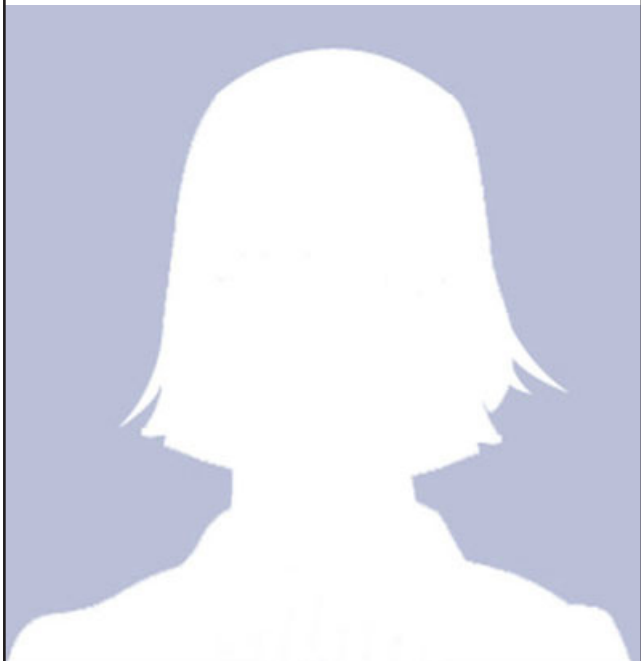
Qui travaille dans un musée? (mener une réflexion, discuter)

concierge
personnel de nettoyage
réceptionniste
surveillant

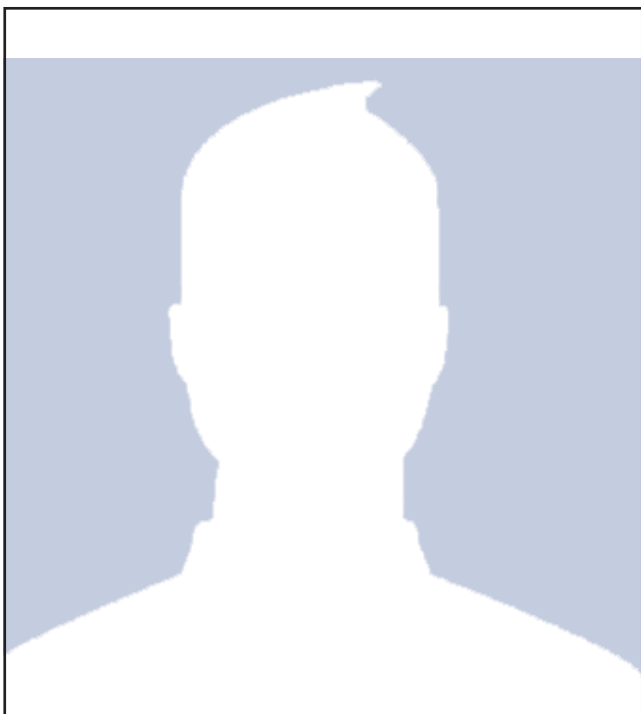
technicien
restauratrice
photographe
directrice

conservateur
collaboratrice scientifique
administrateur
médiatrice culturelle

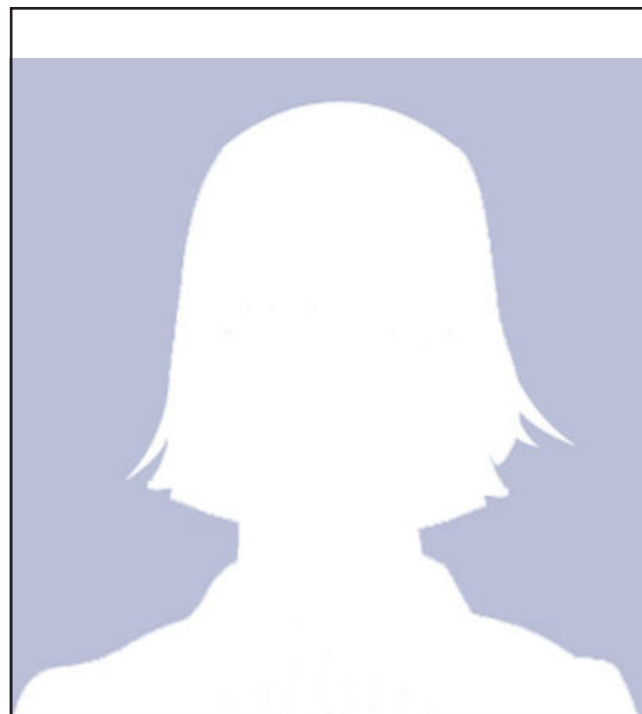
RESTAURATRICE



- surveille les salles d'exposition
- branche l'alarme
- indique le parcours aux visiteurs



- vend les billets d'entrée
- accompagne des groupes de visiteurs
- gère l'argent du musée



- organise des expositions
- fait de la recherche sur les oeuvres du musée
- ...



ateliers

Les règles du Musée

Illustre les règles de ton choix.

Il est permis de... regarder, réfléchir, poser des questions, parler...

Il n'est pas permis de... toucher, crier, courir, boire, manger...



Que trouve-t'on au Musée d'art et d'histoire ?
- des objets artistiques: de quelles techniques ?



sculpture sur pierre



vitrail



sculpture sur bois

gravure



peinture



sculpture mobile



Que trouve-t'on au Musée d'art et d'histoire ?
- des objets historiques: lesquels ?



armures



instruments de musique



vêtements



meubles



enseignes



objets du quotidien



armes



ateliers